

KAMBROOK

THE SMARTER CHOICE

Руководство по эксплуатации

Беспроводной пылесос

AHV400



KAMBROOK

БЕСПРОВОДНОЙ ПЫЛЕСОС

АНV400

ТЕХНИЧЕСКИЕ ХАРАКТЕРИСТИКИ

Номинальное напряжение:
18 В пост. тока (пылесос
в сборе)
Номинальная входная
мощность: 200 Вт (пылесос
в сборе)
Номинальное входное
напряжение зарядного
устройства: 100–240 В
перем. тока
Частота: 50/60 Гц
Номинальное выходное
напряжение зарядного
устройства: 21,4 В пост. тока,
350 мА
Емкость блока
аккумуляторных батарей:
2000 мАч
Время зарядки: 4 ч
Время работы
на максимальной мощности:
15±3 мин.
Время работы
на минимальной мощности:
30±5 мин.
Вес: 2,1 кг
Габариты (ВхШхГ):
115х280х165 мм
Сделано в Китае

КОМПЛЕКТАЦИЯ

Пылесос: 1 шт.
Щетка для пола: 1 шт.
Аккумуляторная батарея:
1 шт.
Насадка с ворсом «2 в 1»:
1 шт.
Насадка для мягкой мебели:
1 шт.
Щелевая насадка: 1 шт.
Зарядное устройство: 1 шт.
Руководство
по эксплуатации: 1 шт.
Гарантийный талон: 1 шт.

В ПЕРВУЮ ОЧЕРЕДЬ МЫ ЗАБОТИМСЯ О БЕЗОПАСНОСТИ

Компания Kambrook уделяет большое внимание технике безопасности. При разработке и производстве наших изделий мы стремимся сделать их максимально безопасными для использования. Тем не менее убедительно просим вас соблюдать общепринятые нормы безопасности при работе с электроприборами и выполнять предписанные меры предосторожности.

ИНФОРМАЦИЯ О СЕРТИФИКАЦИИ



Товар сертифицирован.

Установленный производителем в соответствии с п. 2 ст. 5 Закона РФ «О защите прав потребителей» срок службы для данного изделия составляет 3 года с даты продажи при условии, что изделие используется согласно правилам и рекомендациям, изложенным в настоящем руководстве по эксплуатации, и применяемым техническим стандартам.

Информацию по сертификату соответствия устройства можно найти на сайте www.kambrook.ru. Изменения установочных данных сертификации происходят в срок не чаще, чем один раз в два года, и находят отражение в обновленном сертификате соответствия.

Специальные условия реализации не установлены.

Дата изготовления закодирована в серийном номере изделия, например: 1 и 2-й знаки с начала — месяц (неделя) изготовления; 3 и 4-й знаки с начала — год изготовления; последние 5 цифр — серийный номер.

МЕРЫ ПРЕДОСТОРОЖНОСТИ

- Внимательно прочтите данное руководство по эксплуатации перед использованием прибора. Несоблюдение указанных в руководстве правил пользования может привести к травмам и повреждению имущества пользователя.
- Перед эксплуатацией прибора удостоверьтесь в том, что характеристики электросети соответствуют указанным на этикетке устройства.
- Данный прибор не предназначен для использования лицами (включая детей) с ограниченными возможностями сенсорной системы, ограниченными интеллектуальными возможностями или с недостаточным опытом и знаниями.
- Данное устройство предназначено для использования только в домашних условиях.
- Не допускайте соприкосновения шнура питания с горячей поверхностью, это может привести к его повреждению. Регулярно проверяйте сетевой шнур, вилку сетевого шнура и прибор на предмет повреждений. При обнаружении повреждений любого рода немедленно прекратите использование и передайте его в ближайший сервисный центр для тестирования, замены или ремонта.
- При работе с пылесосом следите за тем, чтобы выпускное отверстие не оказалось заблокированным и чтобы не заклинило вращающуюся щетку, в противном случае это может привести к выходу из строя электродвигателя пылесоса.
- Перед эксплуатацией убедитесь в том, что все упаковочные материалы удалены и безопасно утилизированы.
- Избегайте попадания прямых солнечных лучей. Не устанавливайте прибор вблизи других источников тепла.
- Во избежание поражения электрическим током не погружайте прибор, сетевой шнур, вилку сетевого шнура в воду или иную жидкость.
- Не используйте пылесос для сбора моющих средств, керосина, осколков стекла, иголок, табачного пепла, увлажненной пыли, нечистот, спичек и подобных веществ.
- Не используйте пылесос для сбора цемента, гипсового порошка, извести и мелких частиц аналогичных материалов, как и более крупных предметов, типа кусков жвачки. В противном случае пылесос может оказаться заблокированным, что приведет к выходу из строя электродвигателя и т.д.
- При установке новых аккумуляторных батарей или их использовании в первый раз после длительного хранения батареи следует полностью зарядить. Если пылесос не используется в течение длительного хранения, не забывайте заряжать или разряжать его аккумуляторные батареи через каждые 3 месяца.
- Транспортировка изделия допускается только в заводской упаковке, а также в зафиксированном положении.

KAMBROOK

БЕСПРОВОДНОЙ ПЫЛЕСОС

АНV400

МЕРЫ ПРЕДОСТОРОЖНОСТИ

- После завершения зарядки аккумуляторных батарей следует извлечь адаптер из сетевой розетки, не оставляя его в розетке в течение длительного времени.
- При чистке пылесоса протирайте его сухой тканью, не используя бензин, разбавитель лаков и прочие моющие средства, которые могут вызвать растрескивание покрытия корпуса пылесоса или изменение его цвета.
- При работе с пылесосом устанавливайте щетку.
- Не используйте и не храните пылесос при неблагоприятных условиях, в том числе при высокой или низкой температуре и т.д. Рекомендуется использовать пылесос в помещении, где температура находится в пределах 0–40°C. Храните пылесос в сухом месте, не допуская длительного воздействия на него солнечных лучей.
- Не вставляйте руки во всасывающее отверстие вращающейся щетки во время использования пылесоса, так как это может привести к травме.
- Зарядную станцию пылесоса рекомендуется устанавливать на ровной поверхности, не имеющей уклона и неровностей, чтобы исключить падение станции вместе с пылесосом. При этом запрещается удерживать зарядную станцию, ухватившись за шнур электропитания.
- Отключите прибор от электросети, когда оставляете прибор без присмотра, по окончании

использования, а также перед чистой и перемещением.

- Не удаляйте и не повреждайте шильд с информацией о приборе и его серийном номере. Он необходим для точной идентификации прибора в случае возникновения неисправности.
- Утилизируйте устройство в соответствии и с соблюдением требований законодательства страны, в которой осуществляется реализация.
- Не допускайте попадания воды или любой другой жидкости внутрь пылесоса, поскольку это может вызвать короткое замыкание и выход из строя пылесоса.
- Перед чисткой или техническим обслуживанием пылесоса при полностью заряженных аккумуляторных батареях необходимо извлечь их из пылесоса.
- Храните прибор в недоступном для детей месте.

Меры по устранению неисправностей

- При обнаружении неисправностей в работе прибора передайте его в ближайший сервисный центр.
- В целях безопасности все работы по ремонту и обслуживанию устройства должны выполняться только представителями уполномоченных сервисных центров.

ОПИСАНИЕ

- 1 Кнопка включения/выключения / Регулировка мощности всасывания
- 2 Фиксатор ручки
- 3 Кнопка фиксации ручного пылесоса
- 4 Кнопка включения/выключения ручного пылесоса
- 5 Кнопка фиксации пылесборника
- 6 Индикатор работы
- 7 Ручной пылесос
- 8 Кнопка фиксации щетки для пола
- 9 Электрическая вращающаяся щетка для пола
- 10 Щелевая насадка
- 11 Щетка с ворсом «2 в 1»
- 12 Зарядная станция
- 13 Зарядное устройство



KAMBROOK

БЕСПРОВОДНОЙ ПЫЛЕСОС

АНV400

СБОРКА

- Перед первым использованием снимите и безопасно утилизируйте все упаковочные материалы.
- Установите зарядную станцию. Для этого положите основание зарядной станции на пол, вставьте заднюю крышку вертикально в отверстие адаптера зарядной станции до упора.
- Для установки корпуса поднимите рукоятку до характерного щелчка фиксации (рис. 1).
- Установите электрическую вращающуюся щетку. Для этого положите щетку на пол и наденьте корпус пылесоса на соединительную муфту щетки (рис. 2). Убедитесь, что кнопка фиксации щетки для пола полностью стоит в соответствующем пазу корпуса.

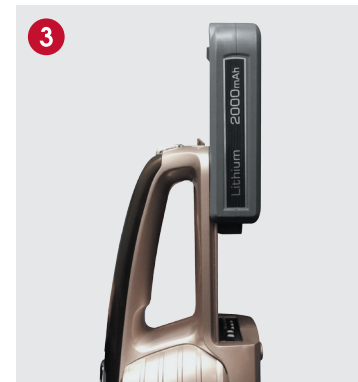


СБОРКА



Не используйте пылесос для сбора мощных средств, керосина, осколков стекла, иголок, табачного пепла, увлажненной пыли, нечистот, спичек и прочих предметов.

- Удерживая ручной пылесос одной рукой, установите аккумулятор, как показано на рис. 3.



Снижение емкости блока аккумуляторных батарей может сократить срок службы пылесоса. Своевременно меняйте блок аккумуляторных батарей.

- Установите ручной пылесос как показано на рис. 4, и защелкните до характерного щелчка фиксации.



KAMBROOK

БЕСПРОВОДНОЙ ПЫЛЕСОС

АНV400

ЭКСПЛУАТАЦИЯ

ЗАРЯДКА БЛОКА АККУМУЛЯТОРНЫХ БАТАРЕЙ

Если напряжение аккумулятора пылесоса падает, необходимо своевременно их подзарядить.

При очень низком напряжении батареи индикатор работы пылесоса меняет цвет с зеленого на красный, далее срабатывает устройство защиты, которое автоматически отключает аккумуляторную батарею.

Используйте только зарядное устройство и аккумуляторную батарею, поставляемые в комплекте. Для замены обратитесь в сервисный центр.

РУКОВОДСТВО ПО ЭКСПЛУАТАЦИИ

ЭКСПЛУАТАЦИЯ

ЗАРЯДКА С ПОМОЩЬЮ СТАНЦИИ

- Вставьте разъем сетевого адаптера в гнездо станции зарядки, после чего подключите вилку к электросети.



- Поставьте пылесос на станцию зарядки. Начало зарядки сигнализируется включением индикатора красного цвета.
- Когда цвет индикатора зарядки меняется с красного на зеленый, аккумуляторная батарея полностью заряжена.
- Отсоедините зарядное устройство от сетевой розетки и корпуса пылесоса.



Для увеличения срока службы аккумуляторной батареи выполните 3 цикла полной зарядки и разрядки. Время зарядки 4 часа. Время работы пылесоса на максимальной мощности 15±3 мин., на минимальной мощности 30±5 мин.

Когда индикатор зарядки начинает попеременно мигать красным и зеленым светом и частота этих миганий доходит до двух в секунду, незамедлительно отдайте пылесос в сервисный центр для ремонта.

При использовании зарядного устройства с сетевым адаптером пылесос находится в вертикальном положении, примите меры, чтобы пылесос не упал, во избежание случайных травм или повреждения электроприбора.

Примечание: Зарядная станция имеет конфигурацию VC-SPD1005-3.

Храните данную инструкцию и гарантийный талон на случай будущего использования. Упаковочная коробка и прочие упаковочные материалы могут быть оставлены для хранения электроприбора.

KAMBROOK

БЕСПРОВОДНОЙ ПЫЛЕСОС АНV400

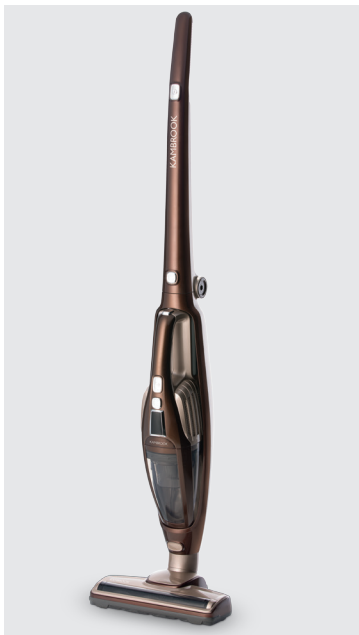
ЭКСПЛУАТАЦИЯ

ИСПОЛЬЗОВАНИЕ БЕСПРОВОДНОГО ПЫЛЕСОСА

- Извлеките пылесос из зарядной станции, установите пылесос под углом к полу.
- Нажмите кнопку включения, при этом должен загореться зеленый индикатор работы пылесоса.

Регулятор мощности работает в циклическом режиме.

- 1 нажатие – высокая мощность,
- 2 нажатия – низкая мощность,
- 3 нажатия – отключение пылесоса.



ИСПОЛЬЗОВАНИЕ РУЧНОГО ПЫЛЕСОСА

- Нажатием на кнопку извлеките ручной пылесос.
- Нажмите кнопку включения, при этом должен загореться зеленый индикатор работы пылесоса.

Регулятор мощности работает аналогично основному пылесосу.



ЭКСПЛУАТАЦИЯ

ИСПОЛЬЗОВАНИЕ ЩЕТКИ ДЛЯ ПОЛА

Щеткой для пола можно пользоваться для сбора пыли с твердых покрытий, напольной плитки и ковров.

Внутренняя защита щетки для пола

Если во время работы электрической щетки для пола она захватывает большое количество мусора, или на нее наматывается много волокон и волос, или рука случайно попадает в полость вращающейся щетки, работа щетки прекращается, происходит автоматическое выключение питания, защищая тем самым пользователя пылесоса и электродвигатель щетки для пола.

ИСПОЛЬЗОВАНИЕ ДОПОЛНИТЕЛЬНЫХ НАСАДОК

Насадка с ворсом «2 в 1» предназначена для чистки от пыли шкафов, окон, мягкой мебели, столешниц и т. п.

Щетка для мебели с ворсом предназначена для чистки мебели и других изделий, чувствительных к царапинам.



Щелевая насадка предназначена для чистки в узких пространствах, щелях, углах дверных и оконных проемов.

KAMBROOK

БЕСПРОВОДНОЙ ПЫЛЕСОС

АНV400

ЧИСТКА И УХОД

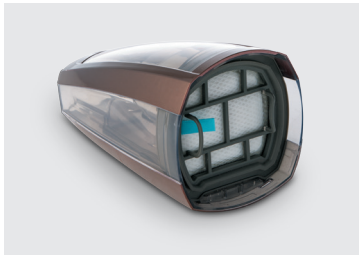
ЧИСТКА ПЫЛЕСБОРНИКА

Пылесборник рекомендуется очищать после каждого использования пылесоса.

- Для снятия пылесборника нажмите соответствующую кнопку фиксации и извлеките пылесборник.



- Поверните против часовой стрелки верхнюю крышку пылесборника и снимите ее.



- Извлеките диск фильтра и внутренний конус.



- Промойте все части пылесборника под проточной водой и тщательно просушите их.
- Произведите сборку пылесборника, действуя в обратном порядке. При сборке внимательно следуйте указательным стрелкам на частях пылесборника.



Не используйте пылесборник без установленного фильтра.

ЧИСТКА И УХОД

ЧИСТКА ЩЕТКИ ДЛЯ ПОЛА

После длительного использования вращающейся щетки на нее может намотаться много волос и ниток, что требует ее своевременной очистки для более эффективной работы пылесоса.

- Нажмите на кнопку фиксации щетки. Потяните корпус пылесоса в направлении от щетки для пола.



- Поверните затвор крышки вращающейся щетки с помощью отвертки или монеты в направлении открытого замка, после чего снимите крышку вращающейся щетки.



- Извлеките вращающуюся щетку из гнезда для чистки (промывка водой не допускается).
- После очистки или замены соберите пылесос в порядке, обратном его разборке.

KAMBROOK

БЕСПРОВОДНОЙ ПЫЛЕСОС АНV400

ХРАНЕНИЕ

- Перед установкой на длительное хранение убедитесь, что прибор полностью остыл, почищен и просушен.
- Прибор рекомендовано хранить в собранном виде в сухом прохладном месте, изолированном от мест хранения кислот и щелочей, при температуре от 5 до 30 °С и относительной влажности не более 65%.
- Оберегайте прибор от значительных перепадов температур и воздействия прямых солнечных лучей.

ДИАГНОСТИКА И УСТРАНЕНИЕ НЕИСПРАВНОСТЕЙ

- При обнаружении неисправностей в работе прибора следует немедленно прекратить его использование и передать в ближайший сервисный центр для тестирования, замены или ремонта.
- В целях безопасности все работы по ремонту и обслуживанию устройства должны выполняться только представителями уполномоченных сервисных центров.

АДРЕСА СЕРВИСНЫХ ЦЕНТРОВ

МОСКВА

ООО «Сервис», Большая Садовая ул., 10.
Часы работы: с 9.00 до 21.00, без перерывов и выходных.
Тел.: 8 495 755 85 20

Полный список адресов и телефонов сервисных центров указан в гарантийном талоне, также их можно найти на сайте www.kambrook.ru или уточнить по телефону 8 495 797 81 18.

