



MG6400 series
Онлайн-руководство

Устранение неполадок

Содержание

Устранение неполадок.	7
Проблемы при сетевом соединении.	8
Проблемы с устройством при использовании сети.	9
Устройство неожиданно перестает работать.	10
Уровень оставшихся чернил не отображается на мониторе состояния устройства.	13
Низкая скорость печати.	14
Невозможно использовать слот карты памяти по сети.	15
Не удастся подключить слот карты памяти.	16
Доступ к слоту карты памяти невозможен из-за настроек безопасности компьютера.	18
Невозможно использовать слот карты памяти.	21
Не удастся использовать устройство после замены точки доступа или изменения ее настроек	23
Не удастся обнаружить устройство в сети.	24
Не удастся обнаружить устройство при настройке сетевого соединения.	25
Не удастся обнаружить устройство во время настройки беспроводной сети: проверка 1.	26
Не удастся обнаружить устройство во время настройки беспроводной сети: проверка 2.	27
Не удастся обнаружить устройство во время настройки беспроводной сети: проверка 3.	28
Не удастся обнаружить устройство во время настройки беспроводной сети: проверка 4.	29
Не удастся обнаружить устройство во время настройки беспроводной сети: проверка 5.	30
Не удастся обнаружить устройство во время настройки беспроводной сети: проверка 6.	31
Не удастся обнаружить устройство в беспроводной локальной сети.	32
Другие проблемы с сетью.	34
Не удастся вспомнить имя точки доступа, SSID или ключ сети.	35
Во время настройки на экране компьютера отображается сообщение.	36
Не удастся вспомнить пароль администратора, установленный на устройстве.	37
Проверка информации о сети.	38
Пакеты отправляются устойчиво.	40
Дата изменения файлов изменяется при их сохранении на карту памяти по сети.	41
Порядок восстановления заводских настроек по умолчанию для параметров сети устройства	42
Проблемы с печатью.	43

Печать не начинается.	44
Замятие бумаги.	47
Бумага подается неправильно или появилось сообщение об отсутствии бумаги.	48
Не удастся правильно выполнить печать при автоматической двухсторонней печати.	50
Копирование/Печать прерывается, не завершившись.	51
Проблемы с качеством печати.	52
Неудовлетворительные результаты печати.	53
Не удастся напечатать задание до конца.	55
Часть страницы не печатается.	56
Печать не начинается/Нечеткая печать/Неверные цвета/Белые полосы.	57
Линии не выровнены.	60
Линия не печатается или печатается частично.	61
Изображение не печатается или печатается частично.	62
Бумага после печати сворачивается или на ней появляются чернильные пятна.	63
Бумага испачкана/Отпечатанная поверхность поцарапана.	64
Обратная сторона бумаги испачкана.	68
Вертикальные линии печатаются на боковых частях распечатки.	69
Цвета передаются неравномерно.	70
Чернила не подаются.	72
Затруднения со сканированием.	73
Затруднения со сканированием.	74
Сканер не работает.	75
Программа ScanGear (драйвер сканера) не запускается.	76
Отображается сообщение об ошибке, и окно программы ScanGear (драйвера сканера) не открывается.	77
Не удастся одновременно отсканировать несколько исходных документов.	78
Не удастся правильно выполнить сканирование с помощью функции автоматического сканирования.	79
Низкая скорость сканирования.	80
Появляется сообщение «Недостаточно памяти.».	81
Компьютер перестает работать во время сканирования.	82
Сканер не работает после обновления Windows.	83
Отсканированное изображение не открывается.	85
Неудовлетворительные результаты сканирования.	86
Плохое качество сканирования (изображение, отображаемое на мониторе).	87
Белые области вокруг отсканированного изображения.	89
Не удастся отсканировать изображение в правильном размере.	90
Не удастся правильно определить положение или размер изображения при сканировании с помощью панели управления.	91

Исходный документ установлен правильно, но отсканированное изображение наклонено.	92
Отсканированное изображение на мониторе компьютера увеличено (уменьшено).	93
Неполадки программного обеспечения.	94
Требуемый почтовый клиент не отображается на экране выбора почтового клиента.	95
Проблемы с устройством.	96
Питание устройства не включается.	97
Устройство неожиданно выключается.	98
Не удается правильно установить соединение с компьютером с помощью USB-кабеля.	99
Не удается подключиться к устройству через USB-соединение.	100
Текст на ЖК-дисплее не виден.	101
Непонятный язык сообщений на ЖК-дисплее.	102
Не удается извлечь карту памяти.	103
Держатель печатающей головки не встает в положение для замены.	104
Не отображается окно монитора состояния принтера.	105
Проблемы при установке или загрузке.	106
Не удается установить драйверы MP Drivers.	107
Не запускается приложение Easy-WebPrint EX или не появляется меню Easy-WebPrint EX.	110
Процедура обновления MP Drivers в сетевом окружении.	111
Удаление программы IJ Network Tool.	112
Об отображаемых ошибках и сообщениях.	113
Если произошла ошибка.	114
Отображается сообщение.	115
На PictBridge-совместимом устройстве (беспроводная сеть) появилось сообщение об ошибке.	122
Если не удается устранить неполадку.	124
Список кодов поддержки.	125
Список кодов поддержки (при замятии бумаги).	127
1300.	128
1303.	130
1304.	132
Бумага застряла внутри устройства.	135
В других случаях.	138
1003.	139
1200.	140
1250.	141
1310.	142
1401.	143

1403.	144
1405.	145
1410.	146
1411.	147
1412.	148
1413.	149
1414.	150
1600.	151
1660.	152
1680.	153
1681.	154
1684.	155
1688.	156
1689.	157
1700.	158
1701.	159
1712.	160
1713.	161
1714.	162
1715.	163
1890.	164
2100.	165
2101.	166
2102.	167
2103.	168
2700.	169
2900.	170
4100.	171
4103.	172
5011.	173
5012.	174
5100.	175
5200.	176
5400.	177

5B00.....	178
5B01.....	179
5B12.....	180
5B13.....	181
5B14.....	182
5B15.....	183
6000.....	184
6500.....	185
6502.....	186
6800.....	187
6801.....	188
6900.....	189
6901.....	190
6902.....	191
6910.....	192
6911.....	193
6930.....	194
6931.....	195
6932.....	196
6933.....	197
6934.....	198
6935.....	199
6936.....	200
6937.....	201
6938.....	202
6940.....	203
6941.....	204
6942.....	205
6943.....	206
6944.....	207
6945.....	208
6946.....	209
B200.....	210
C000.....	211

Устранение неполадок

- ➔ [Питание устройства не включается](#)
- ➔ [Печать не начинается](#)
- ➔ [Бумага подается неправильно или появилось сообщение об отсутствии бумаги](#)
- ➔ [Неудовлетворительные результаты печати](#)
- ➔ [Чернила не подаются](#)
- ➔ [Замятие бумаги](#)
- ➔ [Если произошла ошибка](#)

Поиск каждой функции

- ➔ [Проблемы при сетевом соединении](#)
- ➔ [Проблемы с печатью](#)
- ➔ [Проблемы с качеством печати](#)
- ➔ [Затруднения со сканированием](#)
- ➔ [Проблемы с устройством](#)
- ➔ [Проблемы при установке или загрузке](#)
- ➔ [Об отображаемых ошибках и сообщениях](#)
- ➔ [Если не удастся устранить неполадку](#)

Проблемы при сетевом соединении

- ➔ [Проблемы с устройством при использовании сети](#)
- ➔ [Не удается обнаружить устройство в сети](#)
- ➔ [Другие проблемы с сетью](#)

Проблемы с устройством при использовании сети

- ➔ [Устройство неожиданно перестает работать](#)
- ➔ [Уровень оставшихся чернил не отображается на мониторе состояния устройства](#)
- ➔ [Низкая скорость печати](#)
- ➔ [Невозможно использовать слот карты памяти по сети](#)
- ➔ [Не удастся использовать устройство после замены точки доступа или изменения ее настроек](#)

Устройство неожиданно перестает работать

- ➔ [Не удается подключиться к устройству после изменения параметров сети](#)
- ➔ [Не удается подключиться к устройству по беспроводной локальной сети](#)
- ➔ [Не удается выполнить печать, сканирование или получить доступ к гнезду карты памяти с компьютера, подключенного к сети](#)

Не удается подключиться к устройству после изменения параметров сети

Подождите, пока компьютеру будет назначен IP-адрес. Возможно, придется перезагрузить компьютер.

Когда компьютеру будет назначен допустимый IP-адрес, выполните поиск принтера повторно.

Не удается подключиться к устройству по беспроводной локальной сети

Проверка 1 Убедитесь, что устройство включено.

Проверка 2 Убедитесь, что параметры сети устройства идентичны параметрам точки доступа.

Обратитесь к руководству, поставляемому с точкой доступа, или свяжитесь с производителем, чтобы проверить параметры точки доступа, а затем изменить параметры устройства.

➔ [Как задать ключ WEP, WPA или WPA2](#)

Проверка 3 Убедитесь, что устройство размещено недалеко от точки доступа.

Точка доступа расположена в помещении в пределах диапазона действия беспроводного соединения. Расположите устройство в пределах 50 метров /164 футов от точки доступа.

Проверка 4 Убедитесь, что нет преград.

Беспроводное соединение между разными комнатами или этажами в основном плохое. Настройте положение устройств.

Проверка 5 Убедитесь, что рядом не находится источник интерференции радиоволн.

Рядом может находиться устройство, например микроволновая печь, использующее ту же самую частотную полосу, что и станция беспроводной связи. Расположите беспроводные устройства как можно дальше от источника помех.

Проверка 6 Убедитесь, что параметры сети компьютера указаны правильно.

За дополнительной информацией о подключении сетевых устройств к компьютеру и их настройке обратитесь к руководству сетевого устройства или свяжитесь с его производителем.

Проверка 7 Убедитесь, что качество радиосигнала хорошее. Настройте позиции установки, контролируя качество радиосигнала с помощью программы IJ Network Tool.

➔ Мониторинг состояния беспроводной локальной сети

Проверка 8 Убедитесь, что используется допустимый канал для беспроводной СВЯЗИ.

Канал для беспроводной связи может быть ограничен в зависимости от беспроводных сетевых устройств, установленных на компьютере. Для определения допустимого канала для беспроводной связи обратитесь к руководству, поставляемому с компьютером или беспроводным сетевым устройством.

Проверка 9 Убедитесь, что канал, настроенный для точки доступа, можно использовать для связи с компьютером, подтвержденным в проверке 8.

В противном случае измените настройку канала для точки доступа.

Проверка 10 Убедитесь, что брандмауэр защитного программного обеспечения ОТКЛЮЧЕН.

Если брандмауэр защитного программного обеспечения включен, может появиться сообщение, предупреждающее, что программное обеспечение Canon пытается получить доступ к сети. Если предупреждающее сообщение появилось, укажите в настройках защитного программного обеспечения всегда разрешать доступ.

При использовании программ для компьютерной сети проверьте их настройки. Некоторые программы по умолчанию включают брандмауэр.

Проверка 11 При использовании маршрутизатора убедитесь, что принтер и компьютер находятся в одном и том же сегменте сети.

Если неполадка не устранена, выполните настройку с помощью установочного компакт-диска или в соответствии с инструкциями на нашем веб-сайте.

- **Для размещения:**

Убедитесь, что между точкой доступа и устройством нет никаких препятствий или преград.

Не удается выполнить печать, сканирование или получить доступ к гнезду карты памяти с компьютера, подключенного к сети

Проверка 1 Убедитесь, что параметры сети компьютера указаны правильно.

Чтобы узнать процедуры настройки компьютера, см. руководство к компьютеру или обратитесь к его производителю.

Проверка 2 Если не установлены драйверы MP Drivers, установите MP Drivers.

Установите MP Drivers, используя драйверы Установочного компакт-диска или с нашего веб-сайта.

Проверка 3 При использовании беспроводной локальной сети убедитесь, что для точки доступа не установлено управление доступом.

За дополнительной информацией о подключении и настройке точки доступа обратитесь к руководству точки доступа или свяжитесь с ее производителем.

»» Примечание.

- Для проверки MAC- или IP-адреса компьютера см. раздел [Проверка IP- или MAC-адреса компьютера](#).

Уровень оставшихся чернил не отображается на мониторе состояния устройства

Используйте драйвер принтера с двусторонним обменом данными.

Установите флажок **Включить поддержку двусторонней связи (Enable bidirectional support)** на странице **Порты (Ports)** диалогового окна свойств драйвера принтера.

➡ Как открыть окно настройки драйвера принтера

Низкая скорость печати

Проверка 1 Возможно, устройство выполняет печать или сканирование большого объема информации, полученного с другого компьютера.

Проверка 2 Убедитесь, что качество радиосигнала хорошее, и настройте позиции установки, контролируя качество радиосигнала с помощью программы IJ Network Tool.

➔ Мониторинг состояния беспроводной локальной сети

Убедитесь, что между точкой доступа и устройством нет никаких препятствий или преград. Беспроводное соединение между разными комнатами или этажами в основном плохое. Металл, бетон, древесина с включением металлических материалов, глинобитная стена или изоляционный материал могут препятствовать распространению беспроводного сигнала. Если устройство не может подключиться к компьютеру по беспроводной сети из-за стены, разместите устройство и компьютер в одной и той же комнате или на одном этаже.

Проверка 3 Убедитесь, что возле вас нет источника помех.

Так как некоторые устройства, например микроволновые печи, используют такую же частотную полосу, они могут вызывать помехи. Расположите беспроводные устройства как можно дальше от источника помех.

Невозможно использовать слот карты памяти по сети

- ➔ [Не удается подключить слот карты памяти](#)
- ➔ [Невозможно использовать слот карты памяти](#)
- ➔ [Доступ к слоту карты памяти невозможен из-за настроек безопасности компьютера](#)

Не удается подключить слот карты памяти

➔ [Доступную букву диска нельзя выбрать на экране Сетевая настройка гнезда карты памяти \(Network Setup of the Card Slot\)](#)

➔ [Не удается подключить гнездо карты памяти с помощью программы IJ Network Tool](#)

Доступную букву диска нельзя выбрать на экране Сетевая настройка гнезда карты памяти (Network Setup of the Card Slot)

На этом экране в качестве сетевого диска слота карты памяти можно выбрать только буквы D–Z.

Если слот карты памяти настроен для использования в сети, выбор буквы имени диска невозможен. Если требуется назначить сетевому диску, соответствующему слоту карты памяти, другую букву, отсоедините слот карты памяти от сети, затем снова настройте слот карты памяти с помощью программы IJ Network Tool.

➔ Использование слота карты памяти в сети

Не удается подключить гнездо карты памяти с помощью программы IJ Network Tool

Если с помощью программы IJ Network Tool невозможно подключить слот карты памяти для использования в сети, подключите слот карты памяти вручную в соответствии с приведенными ниже инструкциями.

»»» Внимание!

- Если изменить имя принтера в меню **Параметры устройства (Device settings) > Настройки сети (LAN settings) > Другие настройки (Other settings) > Задать имя принтера (Set printer name)** с помощью панели управления устройством до подключения слота карты памяти с помощью программы IJ Network Tool, подключить слот карты памяти с помощью программы IJ Network Tool будет невозможно. В этом случае выполните следующую процедуру и введите указанное имя принтера вместо имени по умолчанию, чтобы подключить слот карты памяти вручную.

1. Выберите имя устройства по умолчанию, выбрав **Сведения о сети (Network Information)** в меню **Вид (View)** программы IJ Network Tool.

2. Выберите пункты, как показано ниже.


- В Windows 8 выберите элемент **Выполнить (Run)** на **начальном (Start)** экране. Если программа **Запуск (Run)** не отображается на **начальном (Start)** экране, нажмите экспресс-кнопку **Поиск (Search)**, затем введите «**Запуск (Run)**».
- В Windows 7 или Windows Vista в меню **Пуск (Start)** выберите **Все программы (All Programs) > Стандартные (Accessories) > Выполнить (Run)**.
- В Windows XP в меню **Пуск (Start)** выберите **Выполнить (Run)**.

3. Введите «\\xxxxxxx\» и нажмите кнопку **ОК (OK)**.

Например, если имя по умолчанию имеет вид «0000000847B6\canon_memory», введите только «\0000000847B6\».

»»» **Примечание.**

- Если невозможно подключить слот карты памяти приведенным выше способом, введите вместо 12 алфавитно-цифровых символов имени по умолчанию IP-адрес устройства, затем повторите попытку. Например, «\\192.168.1.1\canon_memory\». Если слот карты памяти подключен с использованием IP-адреса, его необходимо будет подключать повторно каждый раз при изменении IP-адреса устройства.

4. Когда появится значок  «canon_memory», щелкните его правой кнопкой мыши и выберите **Подключить сетевой диск (Map Network Drive)**.
5. Выберите букву имени диска и нажмите кнопку **Готово (Finish)**.

Доступ к слоту карты памяти невозможен из-за настроек безопасности компьютера

Проверка 1 Убедитесь, что для параметра **Атрибут чтения-записи (Read/write attribute)** в меню **Параметры устройства (Device settings) > Польз. параметры устройства (Device user settings)** установлено значение **Зап. через лок. сеть ПК (Writable from LAN PC)**.

➔ Польз. параметры устройства

Проверка 2 Убедитесь, что в слот карты памяти вставлена карта памяти.

Проверка 3 Чтобы предоставить общий доступ к слоту карты памяти принтера нескольким компьютерам сети, установите для параметра **Задать совм. исп. карты пам. (Set memory card sharing)** в меню **Параметры устройства (Device settings) > Настройки сети (LAN settings) > Другие настройки (Other settings)** значение **Включить (Enable)**.

➔ Настройки сети

Проверка 4 Отключите брандмауэр Windows или откройте порт 137:139, чтобы разрешить соединение с устройством, выполнив указанные ниже действия.

Информацию о другом защитном программном обеспечении см. в документации на это программное обеспечение или обратитесь к его производителю.

»»» **Внимание!**

- При отключении брандмауэра отсоедините свою сеть от сети Интернет. Для этого можно настроить точку доступа или маршрутизатор таким образом, чтобы он не соединялся с Интернетом или глобальной сетью.

• Для отключения брандмауэра Windows

◦ Если используется Windows 8 или Windows 7

1. Выберите элемент **Брандмауэр Windows (Windows Firewall)**, как показано ниже.
 - В Windows 8 перейдите на **Рабочий стол (Desktop)**, нажмите экспресс-кнопку **Параметры (Settings)** и выберите **Панель управления (Control Panel) > Система и безопасность (System and Security) > Брандмауэр Windows (Windows Firewall)**.
 - В Windows 7 выберите **Пуск (Start) > Панель управления (Control Panel) > Система и безопасность (System and Security) > Брандмауэр Windows (Windows Firewall)**.
2. Щелкните **Включение и отключение брандмауэра Windows (Turn Windows Firewall on or off)**.
3. Выберите **Отключить брандмауэр Windows (Turn off Windows Firewall)**.

◦ Если используется Windows Vista или Windows XP, выполните указанные ниже действия:

1. В меню **Пуск (Start)** выберите пункты, как указано ниже.
 - В Windows Vista выберите меню **Пуск (Start) > Панель управления (Control Panel) > Защита (Security) > Брандмауэр Windows (Windows Firewall) > Настройка (Change settings)**.

- В Windows XP в меню **Пуск (Start)** выберите **Панель управления (Control Panel) > Центр обеспечения безопасности (Security Center) > Брандмауэр Windows (Windows Firewall)**.
 - 2. Выберите **Выкл. (Off)** и нажмите кнопку **ОК (OK)**.
- **Для открытия порта 137:139**
- **Если используется Windows 8 или Windows 7**
 1. Выберите элемент **Брандмауэр Windows (Windows Firewall)**, как показано ниже.
 - В Windows 8 перейдите на **Рабочий стол (Desktop)**, нажмите экспресс-кнопку **Параметры (Settings)** и выберите **Панель управления (Control Panel) > Система и безопасность (System and Security) > Брандмауэр Windows (Windows Firewall)**.
 - В Windows 7 выберите **Пуск (Start) > Панель управления (Control Panel) > Система и безопасность (System and Security) > Брандмауэр Windows (Windows Firewall)**.
 2. Выберите пункт **Дополнительные параметры (Advanced settings)**.

Если появится экран **Контроль учетных записей пользователей (User Account Control)**, щелкните **Да (Yes)**.
 3. Щелкните правой кнопкой мыши **Правила для входящих сообщений (Inbound Rules)** и выберите **Создание правила (New Rule)**.

Если нужно установить правила для исходящих подключений, щелкните правой кнопкой мыши **Правила для исходящих подключений (Outbound Rules)**.
 4. Выберите **Порт (Port)** и щелкните **Далее (Next)**.
 5. Выберите **TCP**, выберите **Определенные локальные порты: (Specific local ports:)**, введите «137» и нажмите кнопку **Далее (Next)**.

При открытии портов UDP выберите **Протокол UDP (UDP)**.

При открытии других портов выберите другой номер порта в разделе **Определенные локальные порты: (Specific local ports:)**.
 6. Выберите **Разрешить подключение (Allow the connection)** и щелкните **Далее (Next)**.
 7. Выберите профиль, к которому применяется это правило, и нажмите кнопку **Далее (Next)**.
 8. Введите имя и описание и нажмите кнопку **Готово (Finish)**.
 9. Повторите действия 3–8 для открытия других портов (138TCP, 138UDP, 139TCP и 139UDP).
 10. Подтвердите добавление портов в диалоговом окне **Правила для входящих подключений (Inbound Rules)** и закройте **Брандмауэр Windows (Windows Firewall)**.
 - **Если используется Windows Vista или Windows XP, выполните указанные ниже действия:**
 1. В меню **Пуск (Start)** выберите пункты, как указано ниже.
 - В Windows Vista выберите меню **Пуск (Start) > Панель управления (Control Panel) > Защита (Security) > Брандмауэр Windows (Windows Firewall) > Настройка (Change settings)**.
 - В Windows XP в меню **Пуск (Start)** выберите **Панель управления (Control Panel) > Центр обеспечения безопасности (Security Center) > Брандмауэр Windows (Windows Firewall)**.
 2. Щелкните вкладку **Исключения (Exceptions)** и выберите **Добавить порт (Add port)**.
 3. На экране **Добавление порта (Add a Port)** введите следующую информацию и щелкните **ОК (OK)**.

Имя (Name): введите любое имя для порта.

Номер порта (Port number): введите «137».

Протокол (Protocol): выберите **TCP**.

4. Повторите действия 2 и 3.

На экране **Добавление порта (Add a Port)** введите те же сведения, что и на шаге 3, но не выбирайте **UDP** в поле **Протокол (Protocol)**.

5. Повторите действия 2–4 для открытия других портов (138TCP, 138UDP, 139TCP и 139UDP).

6. Подтвердите добавление портов на вкладке **Исключения (Exceptions)** и нажмите кнопку **ОК (OK)**.

Проверка 5 Измените имя рабочей группы на «WORKGROUP», выполнив указанные ниже действия.

»» Примечание.

- Изменение имени рабочей группы может повлиять на работу сети, поэтому, прежде чем как его изменять, обратитесь к администратору сети.

1. Откройте экран **Свойства системы (System properties)**, как показано ниже.

- В Windows 8 выберите значок **Проводник (Explorer)** на панели задач (**Taskbar**) рабочего стола (**Desktop**), в списке слева щелкните правой кнопкой мыши элемент **Компьютер (Computer)**, выберите пункт **Свойства (Properties)**, а затем нажмите ссылку **Изменить параметры (Change settings)**.
- В Windows 7 или Windows Vista щелкните правой кнопкой мыши **Компьютер (Computer)**, выберите **Свойства (Properties)**, а затем щелкните **Настройка (Change settings)**.
- В Windows XP щелкните правой кнопкой мыши значок **Мой компьютер (My Computer)**, а затем выберите **Свойства (Properties)**.

2. Щелкните вкладку **Имя компьютера (Computer Name)** и выберите **Изменить (Change)**.

3. Измените имя рабочей группы на «WORKGROUP» и нажмите кнопку **ОК (OK)**.

Проверка 6 Отключите сетевой диск от слота карты памяти и заново подключите его, выполнив указанные ниже действия.

1. Выберите пункт **Отключить сетевой диск (Disconnect Network Drive)**, как показано ниже.

- В Windows 8 нажмите значок **Проводник (Explorer)** на панели задач (**Taskbar**) рабочего стола (**Desktop**), в списке слева щелкните правой кнопкой мыши элемент **Компьютер (Computer)** и выберите пункт **Отключить сетевой диск (Disconnect Network Drive)**.
- В Windows 7 или Windows Vista щелкните правой кнопкой мыши **Компьютер (Computer)** и выберите **Отключить сетевой диск (Disconnect Network Drive)**.
- В Windows XP щелкните правой кнопкой мыши **Мой компьютер (My Computer)** и выберите **Отключить сетевой диск (Disconnect Network Drive)**.

2. Выберите сетевой диск, который нужно отключить, затем нажмите кнопку **ОК (OK)**.

3. Повторно подключите слот карты памяти с помощью IJ Network Tool.

➡ Использование слота карты памяти в сети

Невозможно использовать слот карты памяти

Проверка 1 Отображается ли значок слота карты памяти?

Для использования слота карты памяти по сети необходимо подключить слот карты памяти в качестве сетевого диска компьютера.

Значок «`сaпoп_тeмoгу (\xxxxxxx)`» (или «`сaпoп_тeмoгу oп xxxxxxx`») с назначенной буквой диска отображается в папке **Компьютер (Computer)** (или **Мой компьютер (My Computer)**).

- «xxxxxxx» — это строка из 12 алфавитно-цифровых символов.
- Имя значка может отличаться в зависимости от языка используемой версии Windows.

Если этот значок не отображается, подключите слот карты памяти.

➔ Использование слота карты памяти в сети

Проверка 2 Установлена ли карта памяти в слот карты памяти?

Убедитесь, что в слот карты памяти вставлена карта памяти. Если карта не вставлена, вставьте ее.

➔ Вставка карты памяти

Проверка 3 Установлено ли для параметра **Атрибут чтения-записи (Read/write attribute)** значение **Зап.чер. USB-порт ПК (Writable from USB PC)**?

Если для параметра **Атрибут чтения-записи (Read/write attribute)** в меню **Параметры устройства (Device settings) > Польз. параметры устройства (Device user settings)** установлено значение **Зап.чер. USB-порт ПК (Writable from USB PC)**, доступ к карте памяти по сети невозможен. Установите для параметра **Атрибут чтения-записи (Read/write attribute)** значение **Зап. через лок. сеть ПК (Writable from LAN PC)** для записи данных на карту памяти по сети.

➔ Польз. параметры устройства

Проверка 4 Установлено ли для параметра **Атрибут чтения-записи (Read/write attribute)** значение **Только чтение с ПК (Not writable from PC)**?

Если для параметра **Атрибут чтения-записи (Read/write attribute)** в меню **Параметры устройства (Device settings) > Польз. параметры устройства (Device user settings)** установлено значение **Только чтение с ПК (Not writable from PC)**, можно только считывать данные с карты памяти, но нельзя их записывать. Чтобы записывать данные на карту памяти в слоте карты памяти по сети, установите для параметра **Атрибут чтения-записи (Read/write attribute)** значение **Зап. через лок. сеть ПК (Writable from LAN PC)**.

➔ Польз. параметры устройства

Проверка 5 Чтобы предоставить общий доступ к слоту карты памяти принтера нескольким компьютерам сети, установите для параметра **Задать совм. исп. карты пам. (Set memory card sharing)** в меню **Параметры устройства (Device settings) > Настройки сети (LAN settings) > Другие настройки (Other settings)** значение **Включить (Enable)**.

➔ Настройки сети

Проверка 6 Выполняется ли запись на карту памяти с другого компьютера?

Пока один из компьютеров записывает файл на карту памяти, доступ к этому файлу с других компьютеров невозможен. Немного подождите, затем повторите попытку.

Не удается использовать устройство после замены точки доступа или изменения ее настроек

При замене точки доступа выполните настройку сети устройства еще раз.

Повторно выполните настройку с помощью Установочного компакт-диска или в соответствии с инструкциями на нашем веб-сайте.

Если неполадка все еще не устранена, см. информацию ниже.

➔ [Не удается подключиться к устройству после применения фильтра MAC- или IP-адреса или после ввода ключа WEP, WPA или WPA2 для точки доступа](#)

➔ [При включенной функции шифрования не удается подключиться к устройству после установки типа шифрования для точки доступа](#)

Не удается подключиться к устройству после применения фильтра MAC- или IP-адреса или после ввода ключа WEP, WPA или WPA2 для точки доступа

Проверка 1 Подтвердите параметры точки доступа.

Для подтверждения параметров точки доступа обратитесь к руководству, поставляемому с точкой доступа, или свяжитесь с производителем. Убедитесь, что компьютер и точка доступа могут взаимодействовать при таких параметрах.

Проверка 2 При выполнении фильтрации MAC- или IP-адресов на точке доступа подтвердите, что MAC- или IP-адрес как компьютера или сетевого устройства, так и принтера зарегистрированы.

Проверка 3 При использовании ключа WEP, WPA или WPA2 убедитесь, что ключ для компьютера или сетевого устройства и принтера соответствует установленному для точки доступа.

Помимо самого ключа WEP у устройства, точки доступа и компьютера должны также совпадать длина ключа, формат ключа, идентификатор ключа и способ проверки подлинности.

Обычно выбирают способ проверки подлинности **Авто (Auto)**. Если необходимо указать способ вручную, выберите **Открытая система (Open System)** или **Общий ключ (Shared Key)** согласно параметрам точки доступа.

➔ [Как задать ключ WEP, WPA или WPA2](#)

При включенной функции шифрования не удается подключиться к устройству после установки типа шифрования для точки доступа

Если принтер не может соединиться с компьютером после того, как тип шифрования принтера был переключен, убедитесь, что типы шифрования компьютера и точки доступа совпадают с типом шифрования принтера.

➔ [Не удается подключиться к устройству после применения фильтра MAC- или IP-адреса или после ввода ключа WEP, WPA или WPA2 для точки доступа](#)

Не удастся обнаружить устройство в сети

- ➔ [Не удастся обнаружить устройство при настройке сетевого соединения](#)
- ➔ [Не удастся обнаружить устройство в беспроводной локальной сети](#)

Не удастся обнаружить устройство при настройке сетевого соединения

Если при настройке сетевого соединения не удастся определить устройство в сети, подтвердите параметры сети, а затем попытайтесь повторно определить устройство.

➔ [Не удается обнаружить устройство во время настройки беспроводной сети: проверка 1](#)

▶▶▶ Примечание.

- Можно настроить сетевое соединение через USB. Чтобы настроить соединение через USB, установите флажок **Настроить подключение к сети по USB (Set up the network connection via USB)** на экране **Проверить параметры принтеров (Check Printer Settings)** и щелкните **Далее (Next)**.

Не удается обнаружить устройство во время настройки беспроводной сети: проверка 1

Включены ли устройство и сетевое устройство (маршрутизатор, точка доступа и т. д.)?

Убедитесь, что устройство включено.

➡ Проверка включения питания

Убедитесь, что включено сетевое устройство (маршрутизатор, точка доступа и т. д.).

Если устройство или сетевое устройство выключено, выполните указанные ниже действия:

Включите устройство или сетевое устройство.

После включения устройства или сетевого устройства может пройти некоторое время, прежде чем устройство будет готово к использованию. После включения устройства или сетевого устройства щелкните **Повторно определить (Redetect)** на экране **Проверить параметры принтеров (Check Printer Settings)**.

Когда устройство будет определено, следуйте отображаемым на экране инструкциям для установки сетевого соединения.

Если устройство и сетевое устройство включены, выполните указанные ниже действия:

Если устройство и сетевое устройство включены или если не удается определить устройство после нажатия **Повторно определить (Redetect)**, выполните проверку 2.

➡ [Не удается обнаружить устройство во время настройки беспроводной сети: проверка 2](#)

Не удается обнаружить устройство во время настройки беспроводной сети: проверка 2

Включен ли параметр беспроводной сети устройства?

Убедитесь, что индикатор Wi-Fi устройства горит синим.



Если индикатор Wi-Fi не горит

Не активирован параметр беспроводной сети устройства. Активируйте параметр беспроводной сети устройства.

После активации параметра беспроводной сети нажмите кнопку **К началу (Back to Top)** на экране **Проверить параметры принтеров (Check Printer Settings)**, чтобы попытаться настроить сетевое соединение с начала.

Если индикатор Wi-Fi горит

Перейдите к проверке 3.

➡ [Не удается обнаружить устройство во время настройки беспроводной сети: проверка 3](#)

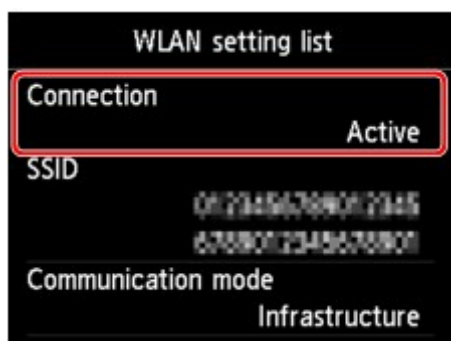
Не удается обнаружить устройство во время настройки беспроводной сети: проверка 3

Подключено ли устройство к точке доступа?

С помощью панели управления устройства убедитесь, что устройство подключено к точке доступа.

Выберите **Настройка (Setup)** на экране **НАЧАЛО (HOME)**, а затем выберите **Параметры устройства (Device settings)** > **Настройки сети (LAN settings)** > **Подтвержд. настроек сети (Confirm LAN settings)** > **Список настр. беспр. сети (WLAN setting list)**.

Убедитесь, что для параметра **Соединение (Connection)** на ЖК-дисплее установлено значение **Включено (Active)**.



Если для параметра Соединение (Connection) установлено значение Неактивно (Inactive), выполните указанные ниже действия:

Возможно, устройство размещено далеко от точки доступа. Временно установите устройство вблизи точки доступа и щелкните **Повторно определить (Redetect)** на экране **Проверить параметры принтеров (Check Printer Settings)**.

Когда устройство будет определено, следуйте отображаемым на экране инструкциям для установки сетевого соединения.

Если не удастся определить устройство, устройство не подключено к точке доступа. Подключите устройство к точке доступа.

Нажмите кнопку **К началу (Back to Top)** на экране **Проверить параметры принтеров (Check Printer Settings)**, чтобы попытаться настроить сетевое соединение с начала.

Если для параметра Соединение (Connection) установлено значение Включено (Active), выполните указанные ниже действия:

Перейдите к проверке 4.

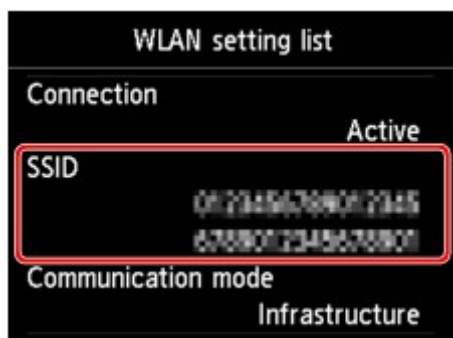
➔ [Не удается обнаружить устройство во время настройки беспроводной сети: проверка 4](#)

Не удастся обнаружить устройство во время настройки беспроводной сети: проверка 4

Совпадают ли SSID точки доступа, подключенной к компьютеру, и устройства?

Указанный для устройства идентификатор SSID можно подтвердить на ЖК-дисплее.

Выберите **Настройка (Setup)** на экране **НАЧАЛО (HOME)**, а затем выберите **Параметры устройства (Device settings)** > **Настройки сети (LAN settings)** > **Подтвержд. настроек сети (Confirm LAN settings)** > **Список настр. беспр. сети (WLAN setting list)**.



На компьютере можно подтвердить SSID подключенной к нему точки доступа. В Windows 8, Windows 7 или Windows Vista для подтверждения SSID используйте значок подключения к беспроводной сети.

»»» Примечание.

- Если SSID точки доступа не отображается на компьютере, проверьте его параметры.

Если SSID точки доступа и устройства не совпадают

Нажмите кнопку **К началу (Back to Top)** на экране **Проверить параметры принтеров (Check Printer Settings)**, чтобы попытаться настроить сетевое соединение с начала. При попытке настройки укажите один и тот же идентификатор SSID точки доступа для устройства и компьютера.

Если SSID точки доступа и устройства совпадают

Перейдите к проверке 5.

➔ [Не удастся обнаружить устройство во время настройки беспроводной сети: проверка 5](#)

Не удастся обнаружить устройство во время настройки беспроводной сети: проверка 5

Не препятствует ли функция брандмауэра защитного программного обеспечения или операционной системы компьютера настройке сетевого соединения?

Функция брандмауэра защитного программного обеспечения или операционной системы компьютера может ограничивать обмен данными между устройством и компьютером. Проверьте параметры функции брандмауэра защитного программного обеспечения или операционной системы либо сведения, указанные в сообщении, которое появляется на компьютере.

Если функция брандмауэра препятствует настройке, выполните указанные ниже действия:

- При отображении сообщения на компьютере выполните указанные ниже действия:

Если на компьютере появляется сообщения с предупреждением о том, что программное обеспечение Canon пытается получить доступ к сети, настройте защитной программное обеспечение таким образом, чтобы разрешить доступ.

Затем щелкните **Повторно определить (Redetect)** на экране **Проверить параметры принтеров (Check Printer Settings)**.

Когда устройство будет определено, следуйте отображаемым на экране инструкциям для установки сетевого соединения.

- Если на компьютере не появляется сообщение, выполните указанные ниже действия:

Отмените настройку, а затем настройте защитное программное обеспечение, чтобы разрешить программному обеспечению Canon* получать доступ к сети.

* На Установочном компакт-диске выберите **win > Driver > DrvSetup**, затем настройте защитное программное обеспечение так, чтобы был разрешен доступ к сети для файла **Setup.exe** или **Setup64.exe**.

После настройки защитного программного обеспечения попытайтесь настроить сетевое соединение с начала.

»»» Примечание.

- Для получения сведений о параметрах брандмауэра операционной системы или защитного программного обеспечения см. руководство к компьютеру или программному обеспечению либо обратитесь к производителю.

Если параметры брандмауэра не вызывают проблем, выполните указанные ниже действия:

Перейдите к проверке 6.

➡ [Не удастся обнаружить устройство во время настройки беспроводной сети: проверка 6](#)

Не удается обнаружить устройство во время настройки беспроводной сети: проверка 6

Проверьте параметры точки доступа.

Проверьте параметры точки доступа, влияющие на сетевое соединение, такие как фильтрация IP-адресов, фильтрация MAC-адресов и функция DHCP.

За информацией о проверке параметров точки доступа обратитесь к руководству, входящему в комплект поставки точки доступа, или свяжитесь с производителем.

После проверки параметров точки доступа нажмите **Повторно определить (Redetect)** на экране **Проверить параметры принтеров (Check Printer Settings)**.

Когда устройство будет определено, следуйте отображаемым на экране инструкциям для установки сетевого соединения.

Если проблема не будет устранена, установите флажок **Настроить подключение к сети по USB (Set up the network connection via USB)** на экране **Проверить параметры принтеров (Check Printer Settings)** и щелкните **Далее (Next)**, чтобы настроить сетевое соединение через USB.

Не удается обнаружить устройство в беспроводной локальной сети

Проверка 1 Убедитесь, что устройство включено.

Проверка 2 Установлено ли для параметра **Вкл./выкл. беспр. сети (WLAN active/inactive)** на вкладке **Настройки сети (LAN settings)** в разделе **Параметры устройства (Device settings)** значение **Выключить сеть (Disable LAN)?**

Проверка 3 Когда устройство подключено к компьютеру временно с помощью USB-кабеля, убедитесь, что USB-кабель подключен правильно.

При настройке подключения по беспроводной сети с помощью USB-кабеля или при изменении параметров беспроводной сети с помощью IJ Network Tool надежно подключите устройство и компьютер.

➔ Подключение устройства к компьютеру с помощью USB-кабеля

Проверка 4 Убедитесь, что выполнена настройка устройства.

Если нет, выполните настройку с помощью Установочного компакт-диска или в соответствии с инструкциями на нашем веб-сайте.

Проверка 5 При использовании программы IJ Network Tool выберите **Обновить (Update)**, чтобы повторно выполнить поиск принтера.

➔ Экран программы Canon IJ Network Tool

Проверка 6 Во время поиска принтера в сети убедитесь, что устройству назначен порт.

Если для параметра **Имя (Name)** в программе IJ Network Tool отображается значение **Нет драйвера (No Driver)**, это означает, что порт не назначен. Выберите **Связывание с портом (Associate Port)** в меню **Параметры (Settings)**, а затем свяжите порт с принтером.

➔ Драйвер принтера не связан с портом

Проверка 7 Убедитесь, что сетевые параметры принтера идентичны параметрам точки доступа.

Обратитесь к руководству, поставляемому с точкой доступа, или свяжитесь с производителем, чтобы проверить параметры точки доступа, а затем изменить параметры устройства.

➔ [Как задать ключ WEP, WPA или WPA2](#)

Проверка 8 Убедитесь, что нет преград.

Беспроводное соединение между разными комнатами или этажами в основном плохое. Настройте положение устройств.

Проверка 9 Убедитесь, что устройство размещено недалеко от точки доступа.

Точка доступа расположена в помещении в пределах диапазона действия беспроводного соединения. Расположите устройство в пределах 50 метров /164 футов от точки доступа.

Проверка 10 Убедитесь, что рядом не находится источник интерференции радиоволн.

Рядом может находиться устройство, например микроволновая печь, использующее ту же самую частотную полосу, что и станция беспроводной связи. Расположите беспроводные устройства как можно дальше от источника помех.

Проверка 11 Убедитесь, что параметры сети компьютера указаны правильно.

Убедитесь, что компьютер может взаимодействовать с принтером и точкой доступа через беспроводную сеть.

Проверка 12 Убедитесь, что на странице **Порты (Ports)** свойств драйвера принтера установлен флажок **Разрешить двусторонний обмен данными (Enable bidirectional support)**.

Проверка 13 Убедитесь, что брандмауэр защитного программного обеспечения отключен.

Если брандмауэр защитного программного обеспечения включен, может появиться сообщение, предупреждающее, что программное обеспечение Canon пытается получить доступ к сети. Если предупреждающее сообщение появилось, укажите в настройках защитного программного обеспечения всегда разрешать доступ.

При использовании программ для компьютерной сети проверьте их настройки. Некоторые программы по умолчанию включают брандмауэр.

Проверка 14 При использовании маршрутизатора убедитесь, что принтер и компьютер находятся в одном и том же сегменте сети.

Если неполадка не устранена, выполните настройку с помощью установочного компакт-диска или в соответствии с инструкциями на нашем веб-сайте.

Другие проблемы с сетью

- ➔ [Не удается вспомнить имя точки доступа, SSID или ключ сети](#)
- ➔ [Во время настройки на экране компьютера отображается сообщение](#)
- ➔ [Не удается вспомнить пароль администратора, установленный на устройстве](#)
- ➔ [Проверка информации о сети](#)
- ➔ [Пакеты отправляются устойчиво](#)
- ➔ [Дата изменения файлов изменяется при их сохранении на карту памяти по сети](#)
- ➔ [Порядок восстановления заводских настроек по умолчанию для параметров сети устройства](#)

Не удается вспомнить имя точки доступа, SSID или ключ сети

➔ [Не удается подключиться к точке доступа, для которой установлен ключ WEP, WPA или WPA2 \(забыли ключ WEP, WPA или WPA2\)](#)

➔ [Как задать ключ WEP, WPA или WPA2](#)

Не удается подключиться к точке доступа, для которой установлен ключ WEP, WPA или WPA2 (забыли ключ WEP, WPA или WPA2)

За информацией о настройке точки доступа обратитесь к руководству, поставляемому с точкой доступа, или свяжитесь с производителем. Убедитесь, что компьютер и точка доступа могут обмениваться данными, затем настройте устройство в соответствии с параметрами точки доступа.

Как задать ключ WEP, WPA или WPA2

Для проверки параметров точки доступа обратитесь к руководству, поставляемому с точкой доступа, или свяжитесь с производителем. Убедитесь, что компьютер и точка доступа могут обмениваться данными, затем настройте устройство в соответствии с параметрами точки доступа.

- **При использовании протокола WEP**

Длина ключа, формат ключа, используемый ключ (от 1 до 4) и метод проверки подлинности должны быть одинаковыми для точки доступа, принтера и компьютера.

Чтобы обмениваться информацией с такой точкой доступа, использующей автоматически сгенерированные ключи WEP, необходимо настроить устройство на использование ключа, сгенерированного точкой доступа, введя его в шестнадцатеричном формате.

Обычно выбирают способ проверки подлинности **Авто (Auto)**. В противном случае выберите **Открытая система (Open System)** или **Общий ключ (Shared Key)** согласно параметрам точки доступа.

Когда появится экран **Сведения о WEP (WEP Details)** после нажатия **Задать (Set)** на экране **Поиск (Search)**, следуйте инструкциям на экране и задайте длину ключа, формат ключа, номер ключа и проверку подлинности, чтобы ввести ключ WEP.

Подробные сведения см. в разделе Изменение расширенных параметров WEP.

- **Если используется протокол WPA или WPA2**

Метод проверки подлинности, фраза-пароль и тип динамического шифрования должны быть одинаковыми для точки доступа, устройства и компьютера.

Введите фразу-пароль на точке доступа (последовательность от 8 до 63 буквенно-цифровых символов или шестнадцатеричное число длиной 64 символа).

Выберите **TKIP (Простое шифрование) (TKIP (Basic Encryption))** или **AES (Криптостойкое шифрование) (AES (Secure Encryption))** в качестве метода динамического шифрования.

Подробные сведения см. в разделе Изменение расширенных параметров WPA или WPA2.

▶▶▶ **Примечание.**

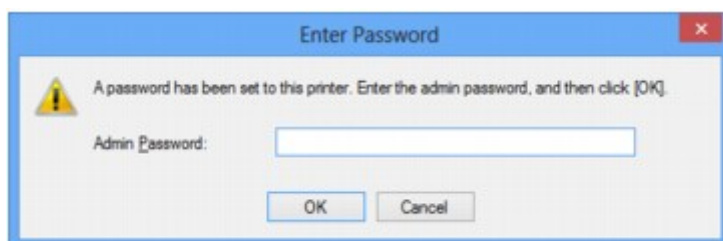
- Данное устройство поддерживает WPA-PSK (WPA-Personal) и WPA2-PSK (WPA2-Personal).

Во время настройки на экране компьютера отображается сообщение

- ➔ [Во время настройки отображается экран Ввод пароля \(Enter Password\)](#)
- ➔ [Экран параметров шифрования отображается после выбора точки доступа на экране Поиск \(Search\)](#)
- ➔ [Отображается сообщение «Подключение к устройству по беспроводной сети без шифрования»](#)

Во время настройки отображается экран Ввод пароля (Enter Password)

Следующее диалоговое окно отображается, если пароль администратора установлен для устройства, которое уже было настроено.



Введите установленный администратором пароль.

- ➔ Изменение параметров на вкладке «Пароль администратора»

Экран параметров шифрования отображается после выбора точки доступа на экране Поиск (Search)

Если выбранная точка доступа зашифрована, этот экран отобразится автоматически. В таком случае настройте сведения в соответствии с настройками шифрования точки доступа.

Сведения о параметрах шифрования см. в разделе Изменение параметров на вкладке «Беспроводная сеть».

Отображается сообщение «Подключение к устройству по беспроводной сети без шифрования»

Для точки доступа не настроена система безопасности. Устройство все еще можно использовать, поэтому продолжите процедуру настройки до ее завершения.

»»» **Внимание!**

- При подключении к сети, в которой не приняты меры безопасности, существует риск раскрытия, например, личной информации.

Не удается вспомнить пароль администратора, установленный на устройстве

Инициализируйте параметры сети.

➔ [Порядок восстановления заводских настроек по умолчанию для параметров сети устройства](#)

После инициализации настроек сети выполните настройку с помощью Установочного компакт-диска или в соответствии с инструкциями на нашем веб-сайте.

Проверка информации о сети

- ➔ [Проверка IP- или MAC-адреса устройства](#)
- ➔ [Проверка IP- или MAC-адреса компьютера](#)
- ➔ [Проверка на соединение между компьютером и устройством или компьютером и точкой доступа](#)
- ➔ [Проверка информации о сетевых параметрах](#)

Проверка IP- или MAC-адреса устройства

Для проверки IP- или MAC-адреса устройства выведите на экран информацию о параметрах сети с помощью панели управления устройством или распечатайте параметры сети устройства.

- ➔ Настройки сети
- ➔ Выполнение печати информации о сетевых параметрах

Для отображения информации о параметрах сети с помощью программы IJ Network Tool выберите **Сведения о сети (Network Information)** в меню **Вид (View)**.

- ➔ Экран программы Canon IJ Network Tool

Проверка IP- или MAC-адреса компьютера

Для проверки IP- или MAC-адреса, назначенного компьютеру, следуйте приведенным ниже инструкциям.

1. Выберите элемент **Командная строка (Command Prompt)**, как показано ниже.
 - В Windows 8, выберите элемент **Командная строка (Command Prompt)** на **начальном (Start)** экране. Если программа **Командная строка (Command Prompt)** не отображается на **начальном (Start)** экране, нажмите экспресс-кнопку **Поиск (Search)**, затем введите «**Командная строка (Command Prompt)**».
 - В Windows 7, Windows Vista или Windows XP выберите **Пуск (Start) > Все программы (All Programs) > Стандартные (Accessories) > Командная строка (Command Prompt)**.

2. Введите команду «**ipconfig/all**» и нажмите клавишу **Enter**.

Отображаются IP- и MAC-адреса сетевых устройств, установленных на компьютере. Если сетевое устройство не подключено к сети, IP-адрес не отображается.

Проверка на соединение между компьютером и устройством или компьютером и точкой доступа

Для проверки работоспособности соединения выполните тест проверки связи.

1. Выберите элемент **Командная строка (Command Prompt)**, как показано ниже.
 - В Windows 8, выберите элемент **Командная строка (Command Prompt)** на **начальном (Start)** экране. Если программа **Командная строка (Command Prompt)** не отображается на **начальном (Start)** экране, нажмите экспресс-кнопку **Поиск (Search)**, затем введите «**Командная строка (Command Prompt)**».

- В Windows 7, Windows Vista или Windows XP выберите **Пуск (Start) > Все программы (All Programs) > Стандартные (Accessories) > Командная строка (Command Prompt)**.

2. Введите команду «ping» и IP-адрес целевого принтера или целевой точки доступа, а затем нажмите клавишу **Enter**.

```
ping XXX.XXX.XXX.XXX
```

«XXX.XXX.XXX.XXX» — IP-адрес целевого устройства.

Если соединение работоспособно, отобразится похожее на следующее сообщение.

```
Ответ от XXX.XXX.XXX.XXX: байт=32 время=10мс TTL=255
```

При отображении сообщения **Превышен интервал ожидания для запроса (Request timed out)** соединение недоступно.

Проверка информации о сетевых параметрах

Для проверки IP- или MAC-адреса устройства выведите на экран информацию о параметрах сети с помощью панели управления устройством или распечатайте параметры сети устройства.

➡ Настройки сети

➡ Выполнение печати информации о сетевых параметрах

Пакеты отправляются устойчиво

Когда программа IJ Network Scanner Selector EX выполняется, она периодически передает пакеты, проверяя, установлена ли связь с устройством по сети. Если компьютер используется в сетевом окружении, отличном от того, в котором было настроено устройство, отключите программу IJ Network Scanner Selector EX.



Чтобы выключить IJ Network Scanner Selector EX, щелкните правой кнопкой мыши значок в области уведомлений на рабочем столе, затем выберите пункт **Выключить Canon IJ Network Scanner Selector EX (Disable Canon IJ Network Scanner Selector EX)**.

Дата изменения файлов изменяется при их сохранении на карту памяти по сети

Проверка Запущена ли программа IJ Network Scanner Selector EX?

Если при записи файлов на карту памяти по сети программа IJ Network Scanner Selector EX не запущена, дата изменения файлов может быть неправильной. Прежде чем записывать файлы на карту памяти по сети, обязательно запустите программу IJ Network Scanner Selector EX.

Порядок восстановления заводских настроек по умолчанию для параметров сети устройства

Внимание!

- Помните, что при инициализации удаляются все параметры сети устройства, поэтому печать или сканирование с компьютера по сети могут стать невозможными. При использовании устройства в сети выполните настройку с помощью Установочного компакт-диска или в соответствии с инструкциями на нашем веб-сайте.

Инициализируйте настройку сети с помощью панели управления устройства.

➡ Сброс настройки

Проблемы с печатью

- ➔ [Печать не начинается](#)
- ➔ [Замятие бумаги](#)
- ➔ [Бумага подается неправильно или появилось сообщение об отсутствии бумаги](#)
- ➔ [Не удастся правильно выполнить печать при автоматической двухсторонней печати](#)
- ➔ [Копирование/Печать прерывается, не завершившись](#)

Печать не начинается

Проверка 1 Убедитесь, что кабель питания надежно подключен, затем включите устройство кнопкой **ВКЛ (ON)**.

Если индикатор **ПИТАНИЕ (POWER)** мигает, устройство инициализируется. Дождитесь, когда индикатор **ПИТАНИЕ (POWER)** перестанет мигать и начнет светиться.

»»» Примечание.

- При печати большого объема данных (например, фотографий или рисунков) требуется больше времени для подготовки к печати. Если мигает индикатор **ПИТАНИЕ (POWER)**, это значит, что компьютер обрабатывает и отправляет на устройство данные. Дождитесь начала печати.

Проверка 2 Убедитесь, что устройство правильно подключено к компьютеру.

Если устройство подсоединено к компьютеру с помощью USB-кабеля, убедитесь, что USB-кабель надежно подключен к устройству и к компьютеру, и проверьте следующее.

- Если используется ретранслятор (например, USB-концентратор), отключите его, подключите устройство напрямую к компьютеру и попробуйте еще раз выполнить печать. Если принтер начал печатать, неполадка связана с ретранслятором. Обратитесь за помощью к поставщику ретранслятора.
- Возможна также неисправность USB-кабеля. Замените USB-кабель и попытайтесь выполнить печать еще раз.

При использовании устройства по локальной сети убедитесь, что устройство правильно настроено для работы в сети.

Проверка 3 Убедитесь, что передний лоток открыт.

Проверка 4 Если выполняется печать с компьютера и имеются какие-либо ненужные задания печати, удалите их.

➔ Удаление ненужного задания печати

Проверка 5 Убедитесь, что в диалоговом окне печати выбрано имя устройства.

Правильная работа устройства невозможна при использовании драйвера другого принтера.

Убедитесь, что в диалоговом окне печати выбрано имя устройства.

»»» Примечание.

- Чтобы задать устройство по умолчанию, выберите пункт **Использовать по умолчанию (Set as Default Printer)**.

Проверка 6 Правильно настройте порт принтера.

Убедитесь в том, что порт принтера настроен надлежащим образом.

1. Войдите в систему с полномочиями администратора.
2. Выберите пункты, как показано ниже.
 - В операционной системе Windows 8 выберите **Панель управления (Control Panel)**, нажав чудо-кнопку **Параметры (Settings)** на **рабочем столе (Desktop)**, а затем **Оборудование и звук (Hardware and Sound)** и **Устройства и принтеры (Devices and Printers)**.

- В ОС Windows 7 выберите пункт **Устройства и принтеры (Devices and Printers)** в меню **Пуск (Start)**.
 - В ОС Windows Vista выберите меню **Пуск (Start) > Панель управления (Control Panel) > Оборудование и звук (Hardware and Sound) > Принтеры (Printers)**.
 - В ОС Windows XP выберите меню **Пуск (Start) > Панель управления (Control Panel) > Принтеры и другое оборудование (Printers and Other Hardware) > Принтеры и факсы (Printers and Faxes)**.
3. Откройте свойства драйвера принтера для устройства.
- В операционной системе Windows 8 или Windows 7 щелкните правой кнопкой мыши значок «Canon XXX Printer» (где «XXX» соответствует имени устройства), а затем выберите **Свойства принтера (Printer properties)**.
 - В Windows Vista или Windows XP щелкните правой кнопкой мыши значок «Canon XXX Printer» (где «XXX» — это имя устройства), затем выберите **Свойства (Properties)**.
4. Щелкните вкладку **Порты (Ports)** для настройки порта.

Убедитесь, что порт с именем «USBnnn» (где «n» — номер), для которого «Canon XXX Printer» появляется в столбце **Принтер (Printer)**, установлен для параметра **Выберите один или несколько портов для печати (Print to the following port(s))**.

»»» **Примечание.**

- Если устройство используется в локальной сети, имя порта устройства отображается в виде «CNBJNP_xxxxxxxxxx». «xxxxxxxxxx» — это строка символов, генерируемая на основе MAC-адреса или назначенная пользователем при настройке устройства.

- Если установлена неправильная настройка:

Переустановите драйверы MP Drivers, используя драйверы установочного компакт-диска или с нашего веб-сайта.

- Печать не начинается, хотя устройство подключено к компьютеру с помощью USB-кабеля и выбран порт «USBnnn»:

Чтобы запустить программу My Printer, в Windows 8 на **Начальном (Start)** экране выберите **My Printer**. Если программа **My Printer** не отображается на **Начальном (Start)** экране, нажмите чудо-кнопку **Поиск (Search)**, затем введите «My Printer».

Установите правильный порт принтера в **Диагн. и исправление принтера (Diagnose and Repair Printer)**. Установите правильный порт принтера, следуя отображаемым на экране инструкциям, затем выберите имя устройства.

В операционной системе Windows 7, Windows Vista или Windows XP нажмите кнопку **Пуск (Start)** и последовательно выберите **Все программы (All programs)**, **Canon Utilities**, **Canon My Printer**, **Canon My Printer** и **Диагн. и исправление принтера (Diagnose and Repair Printer)**. Установите правильный порт принтера, следуя отображаемым на экране инструкциям, затем выберите имя устройства.

Если проблема не была устранена, переустановите драйверы MP Drivers, используя драйверы установочного компакт-диска или с нашего веб-сайта.

- Печать не начинается даже при выбранном порте «CNBJNP_xxxxxxxxxx», когда устройство используется через локальную сеть:

Запустите IJ Network Tool и выберите «CNBJNP_xxxxxxxxxx», как было подтверждено в шаге 4, а затем назначьте порт принтеру, выбрав пункт **Связывание с портом (Associate Port)** в меню **Параметры (Settings)**.

Если проблема не была устранена, переустановите драйверы MP Drivers, используя драйверы установочного компакт-диска или с нашего веб-сайта.

Проверка 7 Не слишком ли большой объем данных для печати?

Щелкните **Параметры печати (Print Options)** на вкладке **Страница (Page Setup)** драйвера принтера. Затем установите для параметра **Предотвращение потери данных для печати (Prevention of Print Data Loss)** в открывшемся диалоговом окне значение **Вкл. (On)**.

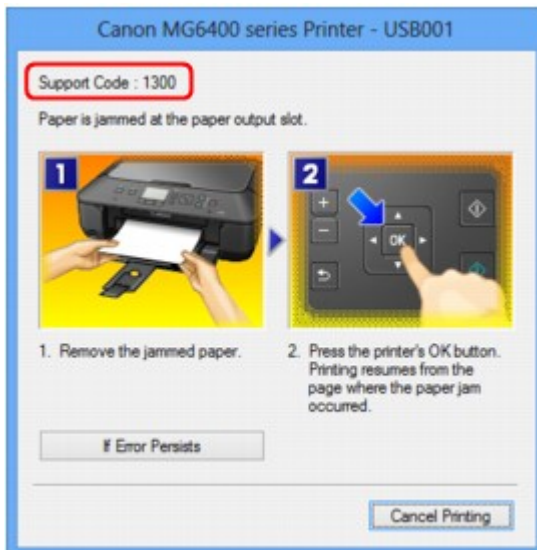
* Если для параметра **Предотвращение потери данных для печати (Prevention of Print Data Loss)** выбрано значение **Вкл. (On)**, качество печати может снизиться.

Проверка 8 Если выполняется печать с компьютера, перезагрузите его.

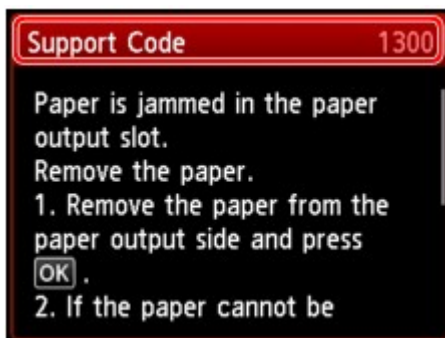
Замятие бумаги

При замятии бумаги автоматически отображается сообщение с рекомендациями по устранению неполадок. Выполните соответствующие действия, указанные в сообщении.

- Если на экране компьютера отображается код поддержки и сообщение:



- Если на ЖК-дисплее отображается код поддержки и сообщение:



Сведения об извлечении замятой бумаги см. в разделе [Список кодов поддержки \(при замятии бумаги\)](#).

▶▶▶ Примечание.

- Действия можно сопоставлять с кодами поддержки на компьютере или на ЖК-дисплее, найдя нужный код поддержки.
 - ➡ Щелкните для поиска

Бумага подается неправильно или появилось сообщение об отсутствии бумаги

Проверка 1 Убедитесь, что бумага загружена.

➔ Загрузка бумаги

Проверка 2 При загрузке бумаги в принтер выполните указанные ниже действия.

- Перед загрузкой двух или более листов бумаги их следует пролистать.



- Перед загрузкой нескольких листов выровняйте их края.
- При закладке нескольких листов убедитесь, что стопка бумаги не превышает отметку максимальной загрузки бумаги.

Однако бумага может подаваться неправильно и при этом количестве в зависимости от ее типа и условий эксплуатации аппарата (высокой температуры/влажности или низкой температуры/влажности). В таких случаях следует уменьшить количество листов бумаги, загружаемых за один раз, таким образом, чтобы высота стопки была примерно в два раза ниже уровня предельной загрузки бумаги.

- Всегда укладывайте бумагу в книжной ориентации независимо от ориентации печати.
- Загружайте бумагу лицевой стороной ВНИЗ и выровняйте направляющие бумаги по обеим сторонам бумаги.

➔ Загрузка бумаги

- При загрузке вставляйте стопку бумаги, пока передний край не коснется дальнего конца переднего лотка.

Проверка 3 Проверьте, не используется ли слишком плотная или скрученная бумага.

➔ Типы носителей, непригодные для использования

Проверка 4 При загрузке бумаги формата Nagaki или конвертов в принтер выполните указанные ниже действия.

- Если бумага формата Nagaki заворачивается, возможно, она неправильно подается, несмотря на то, что стопка бумаги не превышает предел загрузки.

Загружайте бумагу формата Nagaki, направив столбец почтового кода к дальнему краю устройства подачи.

- При печати на конвертах обратитесь к разделу Загрузка бумаги и подготовьте конверты к печати.

После подготовки конвертов загружайте их в книжной ориентации. Конверты, загруженные в альбомной ориентации, будут подаваться неправильно.

Проверка 5 Правильно ли указано устройство подачи?

Вставьте устройство подачи так, чтобы отметка ▷ на переднем лотке совместилась с отметкой ◁ на устройстве.

Проверка 6 Убедитесь, что параметры типа носителя и размера страницы соответствуют загруженной бумаге.

Проверка 7 Если устройство захватывает несколько листов обычной бумаги, выберите параметр, предотвращающий подачу сразу двух листов обычной бумаги.

Если из устройства подается несколько листов обычной бумаги, выберите параметр для предотвращения подачи двух листов бумаги с помощью панели управления или компьютера.

* После завершения печати отключите параметр, предотвращающий подачу сразу двух листов обычной бумаги. В противном случае параметр будет применен в следующий раз.

- **Установка с помощью панели управления**

Нажмите кнопку **НАЧАЛО (HOME)**, выберите пункт **Настройка (Setup)**, **Параметры устройства (Device settings)** и **Параметры печати (Print settings)** в указанном порядке, а затем установите для параметра **Предотвр. двойной подачи бум. (Prevent paper double-feed)** значение **ВКЛ (ON)**.

➡ Изменение параметров устройства на ЖК-дисплее

- **Установка с помощью компьютера**

Откройте окно настройки драйвера принтера и в меню **Специальные параметры (Custom Settings)** на вкладке **Обслуживание (Maintenance)** установите флажок **Предотвращение двойной подачи бумаги (Prevent paper double-feed)**, а затем щелкните **ОК**.

Чтобы узнать, как открыть окно настройки драйвера принтера, см. раздел Как открыть окно настройки драйвера принтера.

»»» **Примечание.**

- Скорость печати уменьшается, если включена функция предотвращения двойной подачи бумаги.

Проверка 8 Очистите подающий ролик.

➡ Чистка подающих роликов

»»» **Примечание.**

- Очистка подающего ролика изнашивает его, поэтому делайте это только при необходимости.

Если бумагу не удастся извлечь, бумага застряла в устройстве или в случае повторного замятия бумаги после ее извлечения обратитесь в сервис-центр.

Не удастся правильно выполнить печать при автоматической двухсторонней печати

Проверка 1 Включена ли автоматическая двухсторонняя печать?

Убедитесь, что на вкладке **Страница (Page Setup)** в окне настройки драйвера принтера установлены флажки **Двухсторонняя печать (Duplex Printing)** и **Автоматически (Automatic)**.

➔ Двухсторонняя печать

Проверка 2 Убедитесь, что размер используемой бумаги подходит для автоматической двухсторонней печати.

В режиме автоматической двухсторонней печати поддерживаются размеры A4 и Letter.

Загрузите бумагу подходящего размера, затем нажмите кнопку **ОК** на устройстве.

Проверка 3 Убедитесь, что указан правильный размер бумаги.

Убедитесь, что значение параметра размера бумаги соответствует формату бумаги, который допускает автоматическую двухстороннюю печать.

Сначала проверьте значение параметра размера бумаги в приложении, используемом для печати.

Затем проверьте значение параметра **Размер стр. (Page Size)** на вкладке **Страница (Page Setup)** окна настройки драйвера принтера.

»»» Примечание.

- В зависимости от версии приложения двухсторонняя печать может не поддерживаться.

Проверка 4 Убедитесь, что указан правильный тип носителя.

Убедитесь, что значение параметра типа носителя соответствует формату бумаги, который допускает автоматическую двухстороннюю печать.

Убедитесь, что тип загруженной бумаги подходит для автоматической двухсторонней печати на вкладке **Главная (Main)** окна настройки драйвера принтера.

»»» Примечание.

- Чтобы переключиться в режим двухсторонней печати вручную, сделайте следующее.

Откройте окно настройки драйвера принтера, снимите флажок **Автоматически (Automatic)** на вкладке **Страница (Page Setup)** и повторите попытку печати.

При выполнении двухсторонней печати вручную обратите внимание на следующее.

- При печати трех и более страниц документа в режиме двухсторонней печати вручную сначала печатается одна сторона всех страниц. Переверните бумагу и повторно загрузите ее в устройство. Печать будет выполняться на обратной стороне всех листов. Будьте осторожны, не измените порядок расположения листов в стопке.
- Порядок действий по повторной загрузке бумаги при двухсторонней печати зависит от стороны для переплета и ориентации печати. Следуйте инструкциям на экране.

Копирование/Печать прерывается, не завершившись

Проверка 1 Бумага загружена?

Убедитесь, что бумага загружена.

Если в устройстве закончилась бумага, загрузите ее.

Проверка 2 Выполняется печать документов с большим количеством фотографий или изображений?

При печати большого объема данных (например, фотографий или рисунков) на их обработку устройством и компьютером требуется определенное время, и может показаться, что устройство простаивает.

Кроме того, при непрерывной печати на обычной бумаге с большим расходом чернил устройство может время от времени останавливаться. В обоих случаях следует дождаться возобновления печати.

»»» Примечание.

- Если выполняется печать документа с большой областью печати или распечатка большого количества копий, печать может остановиться, чтобы дать высохнуть чернилам.

Проверка 3 Устройство постоянно печатает в течение длительного времени?

Если устройство непрерывно выполняет печать в течение длительного времени, печатающая головка или другие компоненты, расположенные рядом с ней, могут перегреться. Устройство может временно остановить печать в целях защиты печатающей головки и через некоторое возобновить работу.

В этом случае подождите некоторое время, не выполняя никаких операций. Если печать не возобновляется, прервите задание печати в удобное время и выключите устройство по крайней мере на 15 минут.

⚠ Осторожно!

- Печатающая головка и область вокруг нее внутри устройства может сильно нагреться. Не прикасайтесь к печатающей головке и расположенным рядом с ней деталям.

Проблемы с качеством печати

- ➔ [Неудовлетворительные результаты печати](#)
- ➔ [Чернила не подаются](#)

Неудовлетворительные результаты печати

В случае неудовлетворительных результатов печати (белые линии, несовмещение линий, неравномерные цвета) в первую очередь проверьте настройки бумаги и качества печати.

Проверка 1 Соответствуют ли параметры размера страницы и типа носителя размеру и типу загруженной бумаги?

Если эти параметры заданы неправильно, получить требуемый результат печати невозможно.

При печати фотографии или изображения неправильно установленное значение типа бумаги может привести к потере качества цветопередачи.

Кроме того, при печати с неправильно заданным типом бумаги поверхность печати может быть поцарапана.

В режиме печати без полей в зависимости от сочетания заданного типа бумаги и загруженной бумаги цвета могут передаваться неравномерно.

Метод подтверждения параметров бумаги и качества печати зависит от режима работы устройства и выполняемых операций.

Копирование при помощи устройства	Подтвердите, используя панель управления на устройстве. ➔ Настраиваемые параметры
Копирование фотографии с помощью устройства	Подтвердите, используя панель управления на устройстве. ➔ Копирование фотографий
Печать с карты памяти с помощью устройства	Подтвердите, используя панель управления на устройстве. ➔ Настраиваемые параметры
Печать фотографий из фотоальбома в Интернете с помощью устройства	Подтвердите, используя панель управления на устройстве. ➔ Печать фотографий из фотоальбома в Интернете
Печать с PictBridge-совместимого устройства (беспроводная сеть)	Подтвердите печать при помощи PictBridge-совместимого устройства (беспроводная сеть). ➔ О параметрах печати PictBridge (беспроводная сеть) Подтвердите, используя панель управления на устройстве. ➔ Параметры печати PictBridge
Печать с компьютера	Подтвердите, используя драйвер принтера. ➔ Печать с применением простой настройки

Проверка 2 Убедитесь, что выбрано соответствующее качество печати согласно таблице проверки 1.

Выберите вариант качества изображения, подходящий для печати данного изображения на данной бумаге. Если на отпечатке заметны размывание изображения или неравномерная цветопередача, задайте более высокое качество изображения и повторите печать.

Примечание.

- При печати с PictBridge-совместимого устройства (беспроводная сеть) задайте параметр качества печати с помощью панели управления устройства.

Эту настройку невозможно выполнить с PictBridge-совместимого устройства (беспроводная сеть).

Проверка 3 Если неполадка не устранена, у нее могут быть другие причины.

См. также следующие разделы:

- ➔ [Не удается напечатать задание до конца](#)
- ➔ [Часть страницы не печатается](#)
- ➔ [Печать не начинается/Нечеткая печать/Неверные цвета/Белые полосы](#)
- ➔ [Линии не выровнены](#)
- ➔ [Линия не печатается или печатается частично](#)
- ➔ [Изображение не печатается или печатается частично](#)
- ➔ [Бумага после печати сворачивается или на ней появляются чернильные пятна](#)
- ➔ [Бумага испачкана/Отпечатанная поверхность поцарапана](#)
- ➔ [Обратная сторона бумаги испачкана](#)
- ➔ [Вертикальные линии печатаются на боковых частях распечатки](#)
- ➔ [Цвета передаются неравномерно](#)

Не удается напечатать задание до конца

Проверка 1 Выберите настройку, не допускающую сжатия данных печати.

Если выбрать настройку, не допускающую сжатия данных печати, с используемым приложением, результат печати может улучшиться.

Щелкните **Параметры печати (Print Options)** на вкладке **Страница (Page Setup)** драйвера принтера. Установите флажок **Не разрешать прикладной программе сжатие данных печати (Do not allow application software to compress print data)**, затем нажмите кнопку **ОК**.

* После завершения печати снимите флажок.

Проверка 2 Объем данных для печати слишком большой?

Щелкните **Параметры печати (Print Options)** на вкладке **Страница (Page Setup)** драйвера принтера. Затем установите для параметра **Предотвращение потери данных для печати (Prevention of Print Data Loss)** в открывшемся диалоговом окне значение **Вкл. (On)**.

* Если для параметра **Предотвращение потери данных для печати (Prevention of Print Data Loss)** выбрано значение **Вкл. (On)**, качество печати может снизиться.

Проверка 3 Достаточно ли места на жестком диске компьютера?

Удалите ненужные файлы, чтобы освободить дисковое пространство.

Часть страницы не печатается

Проверка При автоматической двухсторонней печати причины данной проблемы могут быть следующими.

При выполнении автоматической двухсторонней печати область печати в верхней части страницы на 2 мм / 0,08 дюйма уже обычной.

Поэтому нижняя часть страницы может не распечататься. Во избежание этого установите в драйвере принтера параметр печати с уменьшением.

Внимание!

- Использование уменьшенного размера в некоторых случаях может повлиять на макет документа.

Если прикладная программа предусматривает функцию печати с увеличением/уменьшением, примените параметр печати, указанный в программе.

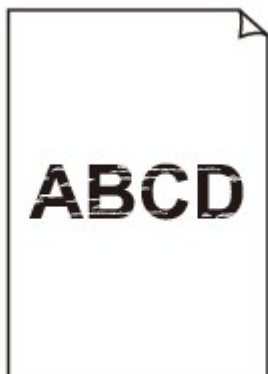
1. Откройте окно настройки драйвера принтера.
 - ➡ Как открыть окно настройки драйвера принтера
2. Установите флажок **Двухсторонняя печать (Duplex Printing)** на вкладке **Страница (Page Setup)**.
3. Выберите **Настройка области печати (Print Area Setup)**, затем — **Печатать с уменьшением (Use reduced printing)**.

Печать не начинается/Нечеткая печать/Неверные цвета/Белые полосы

❖ Печать не начинается



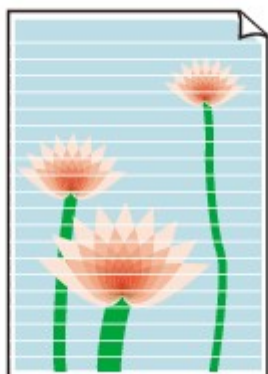
❖ Нечеткая печать



❖ Неверные цвета



❖ Белые полосы



Проверка 1 Вы проверили параметры бумаги и качества печати?

➔ [Неудовлетворительные результаты печати](#)

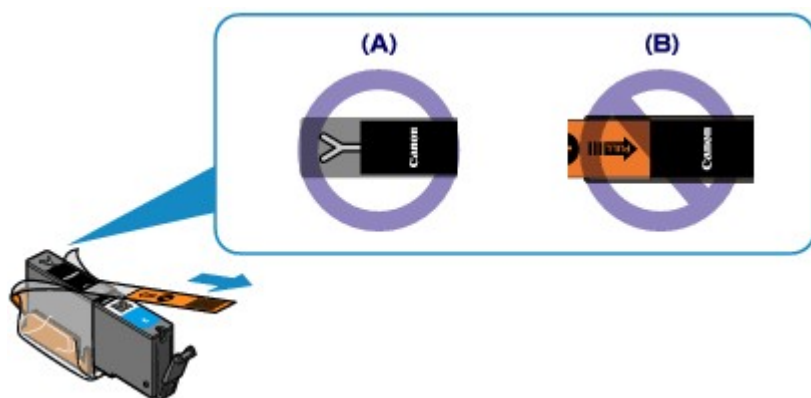
Проверка 2 Проверьте состояние чернильниц. Если в чернильном контейнере закончились чернила, замените его.

➔ Замена чернильного контейнера

Проверка 3 Оранжевая лента или защитная пленка не удалены?

Убедитесь, что защитная пленка полностью удалена и вентиляционное отверстие Y-образной формы открыто, как показано на рисунке (A).

Если оранжевая лента не удалена, как на иллюстрации (B), потяните за ленту и удалите ее.



Проверка 4 Напечатайте образец для проверки сопел и выполните необходимые меры обслуживания, такие как очистка печатающей головки.

Чтобы проверить, правильно ли выполняется подача чернил из сопел печатающей головки, напечатайте образец для проверки сопел.

В разделе Если печать стала бледной или цвета печатаются некорректно изложены процедуры печати образца для проверки сопел, очистки печатающей головки и глубокой очистки печатающей головки.

- Если образец для проверки сопел печатается неправильно:

Проверьте, не пуст ли какой-либо из чернильных контейнеров для цветных чернил.

Если образец для проверки сопел печатается неправильно и чернил достаточно, выполните очистку печатающей головки и повторно напечатайте данный образец.

- Если проблема не устранена после двукратной очистки печатающей головки:

Выполните глубокую очистку печатающей головки.

Если после глубокой очистки печатающей головки неполадка не устранена, выключите устройство и повторите глубокую очистку печатающей головки через 24 часа.

- Если неполадка не устранена после двукратной глубокой чистки печатающей головки:

Если ошибка не устранена после глубокой очистки, вероятно, печатающая головка повреждена. Обратитесь в сервисный центр.

Проверка 5 При использовании бумаги, у которой для печати предназначена только одна сторона, убедитесь, что бумага загружена стороной для печати вниз.

Загружайте бумагу стороной для печати вниз.

Подробные сведения о стороне для печати см. в руководстве, входящем в комплект поставки бумаги.

При копировании см. также следующие разделы:

Проверка 6 Загрязнено ли стекло рабочей поверхности?

Очистите стекло рабочей поверхности.

➔ Чистка стекла рабочей поверхности и крышки сканера

Проверка 7 Убедитесь, что оригинал документа правильно загружен на стекло рабочей поверхности.

➔ Загрузка оригиналов

Проверка 8 Расположен ли оригинал на стекле рабочей поверхности стороной для копирования вниз?

Проверка 9 Вы копировали отпечаток, выполненный данным устройством?

Если в качестве оригинала используется распечатка с этого устройства, качество печати может снизиться. Это зависит от состояния оригинала.

Выполните печать непосредственно с устройства или повторите печать с компьютера, если это возможно.

Линии не выровнены



Проверка 1 Вы проверили параметры бумаги и качества печати?

➔ [Неудовлетворительные результаты печати](#)

Проверка 2 Выполните выравнивание печатающих головок.

При печати прямых линий со смещением или при неудовлетворительных результатах печати необходимо отрегулировать положение печатающей головки.

➔ Выравнивание печатающей головки

➔➔ **Примечание.**

- Если не удалось устранить проблему с помощью функции «Выравнивание печатающих головок», обратитесь к разделу Выравнивание печатающих головок с компьютера, чтобы выполнить выравнивание вручную.

Проверка 3 Задайте более высокое качество печати и повторите печать.

Результаты печати можно улучшить с помощью повышения качества печати на панели управления устройства или в драйвере принтера.

Линия не печатается или печатается частично

Проверка 1 Выполняется ли печать с функцией разметки страницы или полей переплета?

Если используются функции разметки страницы или полей переплета, тонкие линии могут не отображаться в печати. Попробуйте сделать линии в документе более толстыми.

Проверка 2 Объем данных для печати слишком большой?

Щелкните **Параметры печати (Print Options)** на вкладке **Страница (Page Setup)** драйвера принтера. Затем установите для параметра **Предотвращение потери данных для печати (Prevention of Print Data Loss)** в открывшемся диалоговом окне значение **Вкл. (On)**.

* Если для параметра **Предотвращение потери данных для печати (Prevention of Print Data Loss)** выбрано значение **Вкл. (On)**, качество печати может снизиться.

Изображение не печатается или печатается частично

Проверка 1 Выберите настройку, не допускающую сжатия данных печати.

Если выбрать настройку, не допускающую сжатия данных печати, с используемым приложением, результат печати может улучшиться.

Щелкните **Параметры печати (Print Options)** на вкладке **Страница (Page Setup)** драйвера принтера. Установите флажок **Не разрешать прикладной программе сжатие данных печати (Do not allow application software to compress print data)**, затем нажмите кнопку **ОК**.

* После завершения печати снимите флажок.

Проверка 2 Объем данных для печати слишком большой?

Щелкните **Параметры печати (Print Options)** на вкладке **Страница (Page Setup)** драйвера принтера. Затем установите для параметра **Предотвращение потери данных для печати (Prevention of Print Data Loss)** в открывшемся диалоговом окне значение **Вкл. (On)**.

* Если для параметра **Предотвращение потери данных для печати (Prevention of Print Data Loss)** выбрано значение **Вкл. (On)**, качество печати может снизиться.

Бумага после печати сворачивается или на ней появляются чернильные пятна

❖ После печати на бумаге появляются чернильные пятна



❖ После печати бумага сворачивается



Проверка 1 Вы проверили параметры бумаги и качества печати?

➔ [Неудовлетворительные результаты печати](#)

Проверка 2 Если установлено высокое значение параметра интенсивности, уменьшите его и повторите попытку печати.

При печати изображения на обычной бумаге с высокой интенсивностью бумага может впитать слишком много чернил и стать волнистой, что приведет к ее истиранию.

- При печати с компьютера

Можно проверить интенсивность с помощью драйвера принтера.

➔ **Настройка интенсивности**

- При копировании

➔ **Настраиваемые параметры**

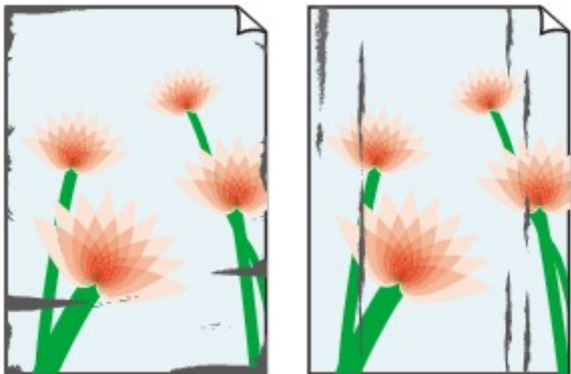
Проверка 3 Используется ли фотобумага для печати фотографий?

При печати фотографий и изображений с высокой цветонасыщенностью рекомендуется использовать бумагу Фотобумага для печати Plus Glossy II или другую специализированную бумагу производства компании Canon.

➔ **Подходящие типы носителей**

Бумага испачкана/Отпечатанная поверхность поцарапана

Бумага испачкана



Углы бумаги пачкаются Отпечатанная поверхность испачкана



Отпечатанная поверхность поцарапана

Проверка 1 Вы проверили параметры бумаги и качества печати?

➔ [Неудовлетворительные результаты печати](#)

Проверка 2 Подходит ли тип бумаги для печати? Проверьте следующее:

- Проверьте, используется ли бумага, соответствующая типу печати.
 - ➔ Подходящие типы носителей
- При печати без полей убедитесь, что используется подходящая для этого бумага.

В режиме печати без полей на неподходящей бумаге качество печати на верхних и нижних краях бумаги может быть хуже.

 - ➔ Область печати

Проверка 3 Распрямив бумагу, загрузите ее.

При использовании бумаги Photo Paper Plus Semi-gloss, даже если лист скручен, загружайте по одному листу в том виде, в каком он есть. Если раскатать эту бумагу с целью выпрямления, это может привести к появлению трещин на поверхности бумаги и ухудшить качество печати.

Рекомендуем убирать неиспользуемую бумагу в упаковку и держать ее на ровной поверхности.

• Для обычной бумаги

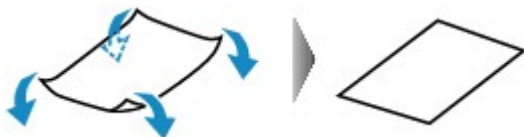
Поверните бумагу и уложите ее в принтер другой стороной.

• Для другой бумаги

Если скручивание на углах бумаги превышает 3 мм или 0,1 дюйма (A) в высоту, бумага может пачкаться или неправильно подаваться. В таких случаях для исправления скручивания следуйте приведенным ниже инструкциям.



1. Сверните бумагу в направлении, противоположном направлению скручивания, как показано ниже.

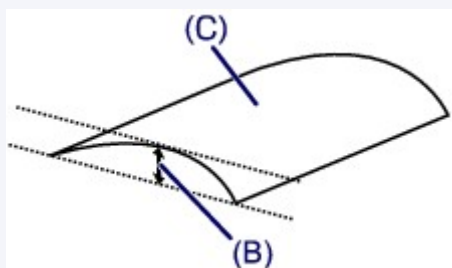


2. Убедитесь, что бумага не скручена.

При печати на бумаге с ликвидированным скручиванием рекомендуется подавать по одному листу.

Примечание.

- В зависимости от типа носителя бумага может пачкаться или неправильно подаваться, даже если она не скручивается внутрь. В таком случае перед печатью следуйте приведенным ниже инструкциям, чтобы скрутить углы бумаги наружу на 3 мм или 0,1 дюйма (B) в высоту. Это может улучшить результаты печати.



(C) Лицевая сторона

Если бумага скручивается наружу, рекомендуется печатать по одному листу.

Проверка 4 Настройте параметр для предотвращения потертости бумаги.

Настройка параметра предотвращения потертости бумаги увеличит зазор между печатающей головкой и загруженной бумагой. Если на печатной поверхности наблюдаются потертости даже при соответствии установленного типа носителя загруженной бумаге, установите устройство в режим предотвращения потертости бумаги с помощью панели управления или компьютера.

Скорость печати может снижаться при выборе параметра предотвращения потертости бумаги.

* По завершении печати повторно настройте параметр предотвращения потертости бумаги. В противном случае эта настройка будет действовать для всех последующих заданий на печать.

• Установка с помощью панели управления

Нажмите кнопку **НАЧАЛО (HOME)**, выберите пункт **Настройка (Setup)**, **Параметры устройства (Device settings)** и **Параметры печати (Print settings)** в таком порядке, а затем установите для параметра **Предотвращ. потерт. бумаги (Prevent paper abrasion)** значение **ВКЛ (ON)**.

➡ Изменение параметров устройства на ЖК-дисплее

- **Установка с помощью компьютера**

Откройте окно настройки драйвера принтера и в меню **Специальные параметры (Custom Settings)** на вкладке **Обслуживание (Maintenance)** установите флажок **Предотвращение потертости бумаги (Prevent paper abrasion)**, а затем щелкните **ОК**.

Чтобы узнать, как открыть окно настройки драйвера принтера, см. раздел Как открыть окно настройки драйвера принтера.

Проверка 5 Если установлено высокое значение параметра интенсивности, уменьшите его и повторите попытку печати.

При печати изображения на обычной бумаге с высокой интенсивностью бумага может впитать слишком много чернил и стать волнистой, что приведет к ее истиранию.

- При печати с компьютера

Уменьшите значение параметра интенсивности в драйвере принтера и повторите печать.

1. Откройте окно настройки драйвера принтера.

- ➔ Как открыть окно настройки драйвера принтера

2. На вкладке **Главная (Main)** выберите значение **Вручную (Manual)** для параметра **Цвет/интенсивность (Color/Intensity)**, а затем нажмите кнопку **Задать... (Set...)**.

3. Перетащите регулятор **Интенсивность (Intensity)** на вкладке **Настройка цветов (Color Adjustment)** для выбора интенсивности.

- При копировании

- ➔ Настраиваемые параметры

Проверка 6 Выполняется ли печать вне рекомендованной области?

При печати вне рекомендованной области листа на нижнем краю бумаги могут появиться чернильные пятна.

Измените настройки размера источника в соответствующей программе.

- ➔ Область печати

Проверка 7 Загрязнено ли стекло рабочей поверхности?

Очистите стекло рабочей поверхности.

- ➔ Чистка стекла рабочей поверхности и крышки сканера

Проверка 8 Загрязнен ли подающий ролик?

Выполните очистку подающего ролика.

- ➔ Чистка подающих роликов

➔➔➔ **Примечание.**

- Очистка подающего ролика изнашивает его, поэтому делайте это только при необходимости.

Проверка 9 Загрязнена ли внутренняя часть устройства?

При двухсторонней печати внутренние детали устройства могут пачкаться чернилами, в свою очередь пачкая распечатки.

В этом случае почистите внутреннюю часть устройства, выполнив процедуру очистки поддона.

- ➔ Чистка внутренних компонентов устройства (Чистка поддона)

▶▶ Примечание.

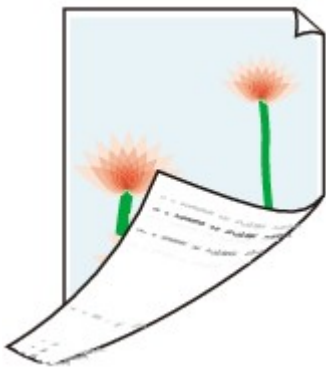
- Для предотвращения загрязнения внутренних компонентов устройства чернилами задайте правильный размер бумаги.

Проверка 10 Установите более длительное время высыхания отпечатанной поверхности.

В этом случае отпечатанная поверхность успевает высохнуть, что предотвращает появление царапин на бумаге и появление на ней пятен чернил.

1. Убедитесь, что устройство включено.
2. Откройте окно настройки драйвера принтера.
➡ Как открыть окно настройки драйвера принтера
3. Щелкните вкладку **Обслуживание (Maintenance)**, затем **Специальные параметры (Custom Settings)**.
4. Ползунком **Задержка на сушку (Ink Drying Wait Time)** установите время ожидания, а затем нажмите кнопку **ОК**.
5. Проверьте сообщение и щелкните **ОК**.

Обратная сторона бумаги испачкана



Проверка 1 Вы проверили параметры бумаги и качества печати?

➔ [Неудовлетворительные результаты печати](#)

Проверка 2 Почистите внутреннюю часть устройства, очистив поддон.

➔ Чистка внутренних компонентов устройства (Чистка поддона)

➔➔ **Примечание.**

- При печати без полей, двухсторонней печати или при больших объемах печати внутренние детали принтера могут пачкаться чернилами.

Вертикальные линии печатаются на боковых частях распечатки



Проверка Правильный ли размер загруженной бумаги?

На полях могут быть напечатаны вертикальные линии, если размер загруженной бумаги больше указанного размера.

Правильно задайте размер бумаги в соответствии с загруженной бумагой.

➔ [Неудовлетворительные результаты печати](#)

»»» Примечание.

- Направление образца вертикальной линии зависит от графических данных или настройки печати.
- Данное устройство при необходимости выполняет автоматическую очистку, чтобы отпечатки были чистыми. Небольшое количество чернил выделяется для очистки.

Хотя чернила обычно выделяются на абсорбер для чернил, они могут попасть на бумагу, если ее размер больше указанного размера.

Цвета передаются неравномерно

❖ Цвета передаются неравномерно



❖ Цвета образуют полосы



Проверка 1 Вы проверили параметры бумаги и качества печати?

➔ [Неудовлетворительные результаты печати](#)

Проверка 2 Напечатайте образец для проверки сопел и выполните необходимые меры обслуживания, такие как очистка печатающей головки.

Чтобы проверить, правильно ли выполняется подача чернил из сопел печатающей головки, напечатайте образец для проверки сопел.

В разделе Если печать стала бледной или цвета печатаются некорректно изложены процедуры печати образца для проверки сопел, очистки печатающей головки и глубокой очистки печатающей головки.

- Если образец для проверки сопел печатается неправильно:

Проверьте, не пуст ли какой-либо из чернильных контейнеров для цветных чернил.

Если образец для проверки сопел печатается неправильно и чернил достаточно, выполните очистку печатающей головки и повторно напечатайте данный образец.

- Если проблема не устранена после двукратной очистки печатающей головки:

Выполните глубокую очистку печатающей головки.

Если после глубокой очистки печатающей головки неполадка не устранена, выключите устройство и повторите глубокую очистку печатающей головки через 24 часа.

- Если неполадка не устранена после двукратной глубокой чистки печатающей головки:

Если ошибка не устранена после глубокой очистки, вероятно, печатающая головка повреждена. Обратитесь в сервисный центр.

Проверка 3 Выполните выравнивание печатающих головок.

➔ Выравнивание печатающей головки

»» Примечание.

- Если не удалось устранить проблему с помощью функции «Выравнивание печатающих головок», обратитесь к разделу Выравнивание печатающих головок с компьютера, чтобы выполнить выравнивание вручную.

Чернила не подаются

Проверка 1 Чернила закончились?

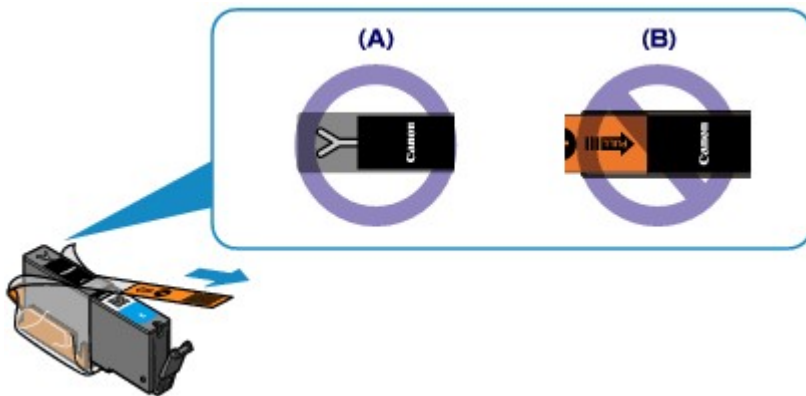
Посмотрите, какой код поддержки отображается на ЖК-дисплее, затем выполните соответствующие действия для устранения ошибки.

➔ [Список кодов поддержки](#)

Проверка 2 Оранжевая лента или защитная пленка не удалены?

Убедитесь, что защитная пленка полностью удалена и вентиляционное отверстие Y-образной формы открыто, как показано на рисунке (A).

Если оранжевая лента не удалена, как на иллюстрации (B), потяните за ленту и удалите ее.



Проверка 3 Сопла печатающей головки закупорены?

Чтобы проверить, правильно ли выполняется подача чернил из сопел печатающей головки, напечатайте образец для проверки сопел.

В разделе Если печать стала бледной или цвета печатаются некорректно изложены процедуры печати образца для проверки сопел, очистки печатающей головки и глубокой очистки печатающей головки.

- Если образец для проверки сопел печатается неправильно:

Проверьте, не пуст ли какой-либо из чернильных контейнеров для цветных чернил.

Если образец для проверки сопел печатается неправильно и чернил достаточно, выполните очистку печатающей головки и повторно напечатайте данный образец.

- Если проблема не устранена после двукратной очистки печатающей головки:

Выполните глубокую очистку печатающей головки.

Если после глубокой очистки печатающей головки неполадка не устранена, выключите устройство и повторите глубокую очистку печатающей головки через 24 часа.

- Если неполадка не устранена после двукратной глубокой чистки печатающей головки:

Если ошибка не устранена после глубокой очистки, вероятно, печатающая головка повреждена. Обратитесь в сервисный центр.

Затруднения со сканированием

- ➔ [Затруднения со сканированием](#)
- ➔ [Неудовлетворительные результаты сканирования](#)
- ➔ [Неполадки программного обеспечения](#)

Затруднения со сканированием

- Сканер не работает
- Программа ScanGear (драйвер сканера) не запускается
- Отображается сообщение об ошибке, и окно программы ScanGear (драйвера сканера) не открывается
- Не удается одновременно отсканировать несколько исходных документов
- Не удается правильно выполнить сканирование с помощью функции автоматического сканирования
- Низкая скорость сканирования
- Появляется сообщение «Недостаточно памяти.»
- Компьютер перестает работать во время сканирования
- Сканер не работает после обновления Windows
- Отсканированное изображение не открывается

Сканер не работает

Проверка 1. Убедитесь, что сканер или принтер включен.

Проверка 2. Подключите USB-кабель к другому USB-порту компьютера.

Проверка 3. Если USB-кабель подключен к USB-концентратору, отсоедините его от USB-концентратора и подключите к USB-порту компьютера.

Проверка 4. Перезагрузите компьютер.

Программа ScanGear (драйвер сканера) не запускается

Проверка 1. Убедитесь, что драйверы MP Drivers установлены.

Если драйвер сканера не установлен, установите MP Drivers с установочного компакт-диска или с веб-страницы.

Проверка 2. Выберите сканер или принтер в меню приложения.

»» Внимание!

- Если название сканера или принтера отображается несколько раз, выберите то из них, которое не включает WIA.

»» Примечание.

- В зависимости от используемого приложения, порядок действий может быть различным.
- При сканировании из приложения, совместимого с WIA, используйте WIA-драйвер.
 - ➔ Сканирование с помощью WIA-драйвера

Проверка 3. Удостоверьтесь, что приложение поддерживает TWAIN.

Программу ScanGear (драйвер сканера) нельзя запустить из приложений, не поддерживающих TWAIN.

Проверка 4. Отсканируйте и сохраните изображения с помощью программы IJ Scan Utility, а затем откройте файлы в своем приложении.

Отображается сообщение об ошибке, и окно программы ScanGear (драйвера сканера) не открывается

Проверка 1. Убедитесь, что сканер или принтер включен.

Проверка 2. Выключите сканер или принтер, затем повторно подсоедините USB-кабель и шнур питания.

Проверка 3. Подключите USB-кабель к другому USB-порту компьютера.

Проверка 4. Если USB-кабель подключен к USB-концентратору, отсоедините его от USB-концентратора и подключите к USB-порту компьютера.

Проверка 5. Убедитесь, что драйверы MP Drivers установлены.

Если драйвер сканера не установлен, установите MP Drivers с установочного компакт-диска или с веб-страницы.

Проверка 6. Выберите сканер или принтер в меню приложения.

»»» Примечание.

- В зависимости от используемого приложения, порядок действий может быть различным.

Проверка 7. Удостоверьтесь, что приложение поддерживает TWAIN.

Программу ScanGear (драйвер сканера) нельзя запустить из приложений, не поддерживающих TWAIN.

Проверка 8. Закройте программу ScanGear, если она работает с другим приложением.

Не удастся одновременно отсканировать несколько исходных документов

Проверка 1. Убедитесь, что исходные документы размещены правильно.

→ Размещение исходных документов (при сканировании с компьютера)

Проверка 2. Проверьте, можно ли отсканировать надлежащим образом один исходный документ.

Некоторые приложения не поддерживают сканирование нескольких изображений в один прием. В таком случае отсканируйте каждое изображение отдельно.

Не удастся правильно выполнить сканирование с помощью функции автоматического сканирования

Проверка 1. Убедитесь, что исходные документы размещены правильно.

→ Размещение исходных документов (при сканировании с компьютера)

Проверка 2. Сканирование нескольких исходных документов может не поддерживаться.

Некоторые приложения не поддерживают сканирование нескольких изображений в один прием. В таком случае отсканируйте каждое изображение отдельно.

Низкая скорость сканирования

Проверка 1. Чтобы просмотреть изображение на мониторе, установите разрешение вывода около 150 dpi. Для печати установите разрешение около 300 dpi.

➔Разрешение

Проверка 2. Установите для параметров Коррекция выцветания (Fading Correction), Коррекция зернистости (Grain Correction) и так далее, значение Нет (None).

Подробные сведения см. в разделе «Параметры изображения» для данной модели на главной странице документа *Онлайн-руководство*.

Проверка 3. В программе IJ Scan Utility снимите флажок Откорректировать наклон текстового документа (Correct slanted text document) / Определять ориентацию текстового документа и поворачивать изображение (Detect the orientation of text document and rotate image) и выполните сканирование еще раз.

➔Диалоговое окно «Параметры (Сканирование документа)»

➔Диалоговое окно «Параметры (Настраиваемое сканирование)»

Появляется сообщение «Недостаточно памяти.»

Проверка 1. Закройте другие приложения и повторите попытку.

Проверка 2. Уменьшите разрешение или формат вывода и повторите сканирование.

➔ Разрешение

Компьютер перестает работать во время сканирования

Проверка 1. Перезагрузите компьютер, уменьшите разрешение вывода в программе ScanGear (драйвер сканера) и повторите сканирование.

Подробные сведения см. в разделе «Настройки вывода» для данной модели на главной странице документа *Онлайн-руководство*.

Проверка 2. Удалите ненужные файлы, чтобы освободить достаточно пространства на диске и повторите сканирование.

Сообщения об ошибках могут появиться, если на жестком диске недостаточно места для сканирования и сохранения изображения слишком большого размера (например, во время сканирования крупного исходного документа при высоком разрешении).

Проверка 3. В разделе Папка для сохранения временных файлов (Folder to Save Temporary Files) программы IJ Scan Utility укажите папку на диске, где достаточно свободного места.

➔ Диалоговое окно «Параметры (Общие параметры)»

Проверка 4. Возможно, к USB-портам подключено несколько устройств.

Отключите все устройства, кроме сканера или принтера.

Сканер не работает после обновления Windows

Проверка. Отсоедините USB-кабель, затем удалите и заново установите драйверы MP Drivers и программу IJ Scan Utility.

- **Шаг 1. Удалите драйверы MP Drivers.**

См. раздел «Удаление ненужных драйверов MP Drivers» соответствующей модели на главной странице документа *Онлайн-руководство* для получения информации о том, как удалить MP Drivers.

- **Шаг 2. Удалите программу IJ Scan Utility.**

- **Windows 8:**

1. Щелкните чудо-кнопку **Параметры (Settings) > Панель управления (Control Panel) > Программы (Programs) > Удаление программы (Uninstall a program)**.
2. Дважды щелкните **Canon IJ Scan Utility**.
3. При появлении запроса подтверждения нажмите кнопку **Да (Yes)**.
4. По завершении удаления нажмите кнопку **ОК**.
Программа IJ Scan Utility будет удалена.

»»» Примечание.

- В операционной системе Windows 8 при установке, удалении или запуске программы может отображаться диалоговое окно подтверждения или предупреждения.
Данное диалоговое окно отображается, когда для выполнения задачи необходимы права администратора.
Если выполнен вход в систему с использованием учетной записи администратора, следуйте указаниям на экране.

- **Windows 7 / Windows Vista**

1. В меню **Пуск (Start)** выберите **Панель управления (Control Panel) > Программы (Programs) > Удаление программы (Uninstall a program)**.
2. Дважды щелкните **Canon IJ Scan Utility**.
3. При появлении запроса подтверждения нажмите кнопку **Да (Yes)**.

4. По завершении удаления нажмите кнопку **ОК**.

Программа IJ Scan Utility будет удалена.

»» **Примечание.**

- В операционной системе Windows 7 или Windows Vista при установке, удалении или запуске программы может отображаться диалоговое окно подтверждения или предупреждения. Данное диалоговое окно отображается, когда для выполнения задачи необходимы права администратора. Если выполнен вход в систему с использованием учетной записи администратора, следуйте указаниям на экране.

• **Windows XP:**

1. В меню **Пуск (Start)** выберите **Панель управления (Control Panel) > Установка и удаление программ (Add or Remove Programs)**.
2. Выберите **Canon IJ Scan Utility** и щелкните **Заменить/Удалить (Change/Remove)**.
3. При появлении запроса подтверждения нажмите кнопку **Да (Yes)**.
4. По завершении удаления нажмите кнопку **ОК**.

Программа IJ Scan Utility будет удалена.

• **Шаг 3. Переустановите драйверы MP Drivers и программу IJ Scan Utility.**

Повторно установите MP Drivers и IJ Scan Utility с помощью установочного компакт-диска или веб-страницы.

Отсканированное изображение не открывается

Проверка. Если формат данных не поддерживается приложением, снова отсканируйте изображение и сохраните его в одном из распространенных форматов данных, таких как JPEG.

Подробную информацию см. в руководстве по работе с приложением. При возникновении вопросов свяжитесь с производителем приложения.

Неудовлетворительные результаты сканирования

- Плохое качество сканирования (изображение, отображаемое на мониторе)
- Белые области вокруг отсканированного изображения
- Не удастся отсканировать изображение в правильном размере
- Не удастся правильно определить положение или размер изображения при сканировании с помощью панели управления
- Исходный документ установлен правильно, но отсканированное изображение наклонено
- Отсканированное изображение на мониторе компьютера увеличено (уменьшено)

Плохое качество сканирования (изображение, отображаемое на мониторе)

Проверка 1. Увеличьте разрешение сканирования, если изображение имеет неровные контуры.

➔Разрешение

Проверка 2. Установите масштаб отображения 100 %.

Некоторые прикладные программы нечетко отображают изображения при слишком малом масштабе.

Проверка 3. Если появился муар (полоски), примите указанные ниже меры и повторите сканирование.

- Установите один из перечисленных далее параметров в диалоговом окне **Параметры (Сканирование документа) (Settings (Document Scan))**, диалоговом окне **Параметры (Настраиваемое сканирование) (Settings (Custom Scan))** или диалоговом окне **Параметры (Сканирование и совмещение) (Settings (Scan and Stitch))** на экране IJ Scan Utility, затем выполните сканирование с главного экрана IJ Scan Utility.
 - Для параметра **Выберите источник (Select Source)** установите значение **Журнал (Magazine)**, а для параметра **Режим цветн. (Color Mode)** — значение **Цветное (Color)**
 - Установите флажок **Устранить муар (Reduce moire)** в окне **Параметры обработки изображения (Image Processing Settings)**
 - ➔Диалоговое окно «Параметры (Сканирование документа)»
 - ➔Диалоговое окно «Параметры (Настраиваемое сканирование)»
 - ➔Диалоговое окно «Параметры (Сканирование и совмещение)»
- На вкладке **Основной режим (Basic Mode)** программы ScanGear (драйвер сканера) выберите **Журнал (цветной) (Magazine (Color))** для **Выбор источника (Select Source)**.

Подробные сведения см. в разделе «Вкладка «Основной режим»» для своей модели на главной странице документа *Онлайн-руководство*.
- На вкладке **Расш. режим (Advanced Mode)** программы ScanGear задайте для параметра **Убрать растр (Descrreen)** в разделе **Параметры изображения (Image Settings)** значение **ВКЛ. (ON)**.

Подробные сведения см. в разделе «Параметры изображения» для данной модели на главной странице документа *Онлайн-руководство*.

»» Примечание.

- Если муар появляется при сканировании фотографий, напечатанных цифровым способом, примите указанные выше меры и повторите сканирование.

Проверка 4. Проверьте качество цветопередачи монитора.

См. справку системы Windows или руководство по монитору для получения сведений о проверке качества цветопередачи монитора.

Проверка 5. Очистите рабочую поверхность и крышку сканера.

Проверка 6. Если состояние документов неудовлетворительное (грязные, темные и т. д.), воспользуйтесь функциями Убрать пыль и царапины (Reduce Dust and Scratches), Коррекция выцветания (Fading Correction), Коррекция зернистости (Grain Correction) и другими параметрами в разделе Параметры изображения (Image Settings) на вкладке Расш. режим (Advanced Mode) программы ScanGear.

Подробные сведения см. в разделе «Параметры изображения» для данной модели на главной странице документа *Онлайн-руководство*.

Проверка 7. Если цветовой тон изображения с однородным цветовым тоном (например небо) отличается от цветового тона в исходном документе, примите приведенные ниже меры и повторите сканирование.

- На вкладке **Расш. режим (Advanced Mode)** программы ScanGear задайте для параметра **Настройка изображения (Image Adjustment)** в разделе **Параметры изображения (Image Settings)** значение **Нет (None)**.


Подробные сведения см. в разделе «Параметры изображения» для данной модели на главной странице документа *Онлайн-руководство*.

- На вкладке **Параметры цвета (Color Settings)** диалогового окна **Настройка (Preferences)** программы ScanGear включите функцию **Сопоставление цветов (Color Matching)**.

Подробные сведения см. в разделе «Вкладка «Параметры цвета»» для своей модели на главной странице документа *Онлайн-руководство*.

Белые области вокруг отсканированного изображения

Проверка. Задайте область сканирования.

Щелкните значок  (Автоматическая обрезка) в режиме полного изображения программы ScanGear (драйвера сканера) для автоматического отображения рамки обрезки (области сканирования), соответствующей размеру исходного документа.

Область сканирования можно также задать вручную в режиме эскизов или при наличии белых полей по краям исходного документа (например, на фотографиях) или при необходимости создать собственные рамки обрезки.

➔ Настройка рамок обрезки в окне «Совмещение изображений»

**Не удастся отсканировать изображение в
правильном размере**

**Проверка. Убедитесь, что исходные документы размещены
правильно.**

→ Размещение исходных документов (при сканировании с компьютера)

Не удастся правильно определить положение или размер изображения при сканировании с помощью панели управления

Проверка 1. Убедитесь, что исходные документы размещены правильно.

➔Размещение исходных документов (при сканировании с компьютера)

Проверка 2. Проверьте, соответствуют ли параметры сканируемому исходному документу.

Если не удастся правильно выполнить сканирование с помощью функции автоматического определения типа исходного документа, укажите его тип и размер.

- **При сканировании с панели управления**

Подробные сведения о настройке элементов при сканировании с панели управления см. в разделе «Настройка элементов на панели управления устройства» для своей модели на главной странице документа *Онлайн-руководство*.

- **При сканировании с помощью программы IJ Scan Utility**

- ➔Сканирование фотографий
- ➔Сканирование документов
- ➔Сканирование с избранными настройками

Исходный документ установлен правильно, но отсканированное изображение наклонено

Проверка. Если для типа исходного документа выбрано значение Документ (Document) или Журнал (Magazine), снимите флажок Откорректировать наклон текстового документа (Correct slanted text document) и повторите попытку сканирования.

➔Диалоговое окно «Параметры (Сканирование документа)»

➔Диалоговое окно «Параметры (Настраиваемое сканирование)»

Отсканированное изображение на мониторе компьютера увеличено (уменьшено)

Проверка 1. Измените параметры отображения в приложении.

Подробную информацию см. в руководстве по работе с приложением. При возникновении вопросов свяжитесь с производителем приложения.

»» Примечание.

- В программе Paint уменьшить размер изображения нельзя. Для уменьшения изображений на экране откройте изображения в приложении.

Проверка 2. Измените параметры разрешения в программе ScanGear (драйвер сканера) и снова выполните сканирование.

Чем выше разрешение, тем больше будет итоговое изображение.

➔ Разрешение

Неполадки программного обеспечения

- Требуемый почтовый клиент не отображается на экране выбора почтового клиента

Требуемый почтовый клиент не отображается на экране выбора почтового клиента

Проверка. Убедитесь, что включен интерфейс MAPI почтового клиента.

Сведения о настройке интерфейса MAPI см. в руководстве по работе с почтовым клиентом.

Если проблема не устранена даже после включения MAPI, выберите параметр **Ничего (вложить вручную) (None (Attach Manually))** на экране выбора почтового клиента, а затем вручную вложите изображение в исходящее сообщение электронной почты.

Проблемы с устройством

- ➔ [Питание устройства не включается](#)
- ➔ [Устройство неожиданно выключается](#)
- ➔ [Не удается правильно установить соединение с компьютером с помощью USB-кабеля](#)
- ➔ [Не удается подключиться к устройству через USB-соединение](#)
- ➔ [Текст на ЖК-дисплее не виден](#)
- ➔ [Непонятный язык сообщений на ЖК-дисплее](#)
- ➔ [Не удается извлечь карту памяти](#)
- ➔ [Держатель печатающей головки не встает в положение для замены](#)
- ➔ [Не отображается окно монитора состояния принтера](#)

Питание устройства не включается

Проверка 1 Нажмите кнопку **ВКЛ (ON)**.

Проверка 2 Убедитесь, что разъем кабеля питания надежно подключен к разъему питания устройства, и включите его снова.

Проверка 3 Отключите устройство от электрической сети, затем подключите устройство снова и не ранее чем через 3 минуты включите устройство.

Если неполадка не устранена, обратитесь в сервисный центр.

Устройство неожиданно выключается

Проверка

Отключите настройку автоматического выключения устройства.

Устройство автоматически выключается по истечении указанного периода времени, если активирована настройка автоматического выключения аппарата.

Если автоматическое выключение устройства не требуется, откройте окно настройки драйвера принтера и в разделе **Управление питанием (Auto Power)** на вкладке **Обслуживание (Maintenance)** выберите для параметра **Автовыключение (Auto Power Off)** значение **Выключено (Disable)**.

▶▶ Примечание.

- Настройку автоматического включения или выключения устройства можно активировать на панели управления устройства или в программе ScanGear (драйвер сканера).
 - На панели управления устройства
 - ➡ О Параметры ECO
 - В программе ScanGear (драйвер сканера)
 - ➡ Вкладка «Сканер»

Не удается правильно установить соединение с компьютером с помощью USB-кабеля

Низкая скорость печати или сканирования/Высокоскоростное подключение USB Hi-Speed не работает/Отображается сообщение Это устройство может работать быстрее (This device can perform faster)

Если системное оборудование не является полностью совместимым со стандартом Hi-Speed USB, устройство будет работать с меньшей скоростью передачи данных, обеспечиваемой стандартом USB 1.1. В этом случае устройство работает правильно, но скорость печати или сканирования может снизиться из-за скорости передачи данных.

Проверка Выполните проверку по следующим пунктам, чтобы убедиться, что система поддерживает высокоскоростное подключение USB Hi-Speed.

- Поддерживает ли USB-порт компьютера соединение Hi-Speed USB?
- Поддерживает ли USB-кабель или USB-концентратор подключение Hi-Speed USB?

Используйте только сертифицированный кабель Hi-Speed USB. Рекомендуется использовать кабель не длиннее 3 метров / 10 футов.

- Поддерживает ли операционная система компьютера соединение Hi-Speed USB?

Приобретите и установите последнее вышедшее обновление для компьютера.

- Правильно ли работает драйвер Hi-Speed USB?

Установите на компьютере последнюю версию драйвера Hi-Speed USB, совместимого с аппаратным обеспечением.

»»» Внимание!

- Для получения подробных сведений о подключении по интерфейсу Hi-Speed USB обратитесь к изготовителю компьютера, USB-кабеля или USB-концентратора.

Не удается подключиться к устройству через USB-соединение

Проверка 1 Убедитесь, что устройство включено.

Проверка 2 Убедитесь, что USB-кабель подключен правильно.

Сведения о том, как правильно подключить USB-кабель, см. в разделе Подключение устройства к компьютеру с помощью USB-кабеля.

Проверка 3 Не запускайте программу IJ Network Tool во время печати.

Проверка 4 Не выполняйте печать, если работает программа IJ Network Tool.

Проверка 5 Убедитесь, что на странице **Порты (Ports)** свойств драйвера принтера установлен флажок **Разрешить двусторонний обмен данными (Enable bidirectional support)**.

➔ Как открыть окно настройки драйвера принтера

Текст на ЖК-дисплее не виден

- Если индикатор ПИТАНИЕ (POWER) выключен:

Устройство не включено. Подсоедините кабель питания и нажмите кнопку **ВКЛ (ON)**.

- Если индикатор ПИТАНИЕ (POWER) горит:

ЖК-дисплей может находиться в режиме экранной заставки. На панели управления нажмите одну из кнопок панели управления.

Непонятный язык сообщений на ЖК-дисплее

Выполните следующие действия для выбора используемого языка.

1. Нажмите кнопку **НАЧАЛО (HOME)** и подождите примерно 5 секунд.



2. Выберите пункт **Настройка (Setup)** на экране **НАЧАЛО (HOME)**.

➔ ЖК-дисплей и панель управления



3. Выберите пункт **Параметры устройства (Device settings)**, затем нажмите кнопку **ОК**.

4. Нажмите 4 раза кнопку **▼**, затем нажмите кнопку **ОК**.

5. Кнопками **▲▼** выберите язык ЖК-дисплея, затем нажмите кнопку **ОК**.

Не удастся извлечь карту памяти

Обратитесь в сервисный центр.

»»» **Внимание!**

- Не пытайтесь извлечь карту памяти с помощью тонкого предмета или пинцета. Таким образом можно повредить устройство.

»»» **Примечание.**

- Для следующих карт памяти требуются специальные адаптеры. Вставляйте эти карты в устройство с адаптерами.

miniSD Card/miniSDHC Card/microSD Card/microSDHC Card/Memory Stick Micro

Держатель печатающей головки не встает в положение для замены

Проверка 1 Горит ли индикатор ПИТАНИЕ (POWER)?

Проверьте, светится ли индикатор **ПИТАНИЕ (POWER)**.

Держатель печатающей головки не будет перемещаться, если питание не включено. Если индикатор **ПИТАНИЕ (POWER)** не горит, закройте панель управления и включите устройство.

Если индикатор **ПИТАНИЕ (POWER)** мигает, устройство инициализируется. Дождитесь, когда индикатор **ПИТАНИЕ (POWER)** прекратит мигать и начнет постоянно светиться, затем снова откройте панель управления.

Проверка 2 Появляется ли на ЖК-дисплее сообщение об ошибке?

Закройте панель управления, устраните ошибку с помощью кода поддержки (номера ошибки) в сообщении, затем снова откройте панель. Подробные сведения об устранении этой ошибки см. в разделе [Список кодов поддержки](#).

Проверка 3 Открыта ли панель управления дольше 10 минут?

Если панель управления остается открытой дольше 10 минут, держатель печатающей головки перемещается так, чтобы предотвратить высыхание чернил в печатающей головке. Закройте и повторно откройте панель управления, чтобы вернуть держатель печатающей головки в положение для замены.

Проверка 4 Устройство постоянно печатает в течение длительного времени?

Закройте панель управления, немного подождите и снова откройте ее.

Если устройство непрерывно печатает в течение длительного времени, держатель печатающей головки может не перемещаться в положение для замены, так как печатающая головка может перегреться.

▶▶▶ Примечание.

- Если открыть панель управления во время печати, держатель печатающей головки сместится так, чтобы защитить головку. Закройте панель управления и снова откройте ее по завершении печати.

Не отображается окно монитора состояния принтера

Проверка Включен ли монитор состояния принтера?

Убедитесь, что значение **Включить Монитор состояния (Enable Status Monitor)** выбрано в меню **Параметры (Option)** монитора состояния принтера.

1. Откройте окно настройки драйвера принтера.
➔ Как открыть окно настройки драйвера принтера
2. На вкладке **Обслуживание (Maintenance)** щелкните **Сведения о состоянии принтера (View Printer Status)**.
3. Выберите **Включить Монитор состояния (Enable Status Monitor)** в меню **Параметры (Option)**, если это не сделано.

Проблемы при установке или загрузке

- ➔ [Не удается установить драйверы MP Drivers](#)
- ➔ [Не запускается приложение Easy-WebPrint EX или не появляется меню Easy-WebPrint EX](#)
- ➔ [Процедура обновления MP Drivers в сетевом окружении](#)
- ➔ [Удаление программы IJ Network Tool](#)

Не удается установить драйверы MP Drivers

- Если установка не запускается после установки в привод компьютера установочного компакт-диска:

Запустите установку, выполнив следующие действия.

1. Выберите пункты, как показано ниже.

- В Windows 8 выберите значок **Проводник (Explorer)** на **панели задач (Taskbar)** на **рабочем столе (Desktop)**, затем выберите **Компьютер (Computer)** в расположенном слева списке.
- В ОС Windows 7 или Windows Vista нажмите кнопку **Пуск (Start)**, затем **Компьютер (Computer)**.
- В ОС Windows Vista нажмите кнопку **Пуск (Start)**, затем — **Компьютер (Computer)**.
- В ОС Windows XP нажмите кнопку **Пуск (Start)**, затем **Мой компьютер (My Computer)**.

2. В открывшемся окне дважды щелкните значок  **дисковод (CD-ROM)**.

Если отображается содержимое компакт-диска, дважды щелкните программу **MSETUP4.EXE**.

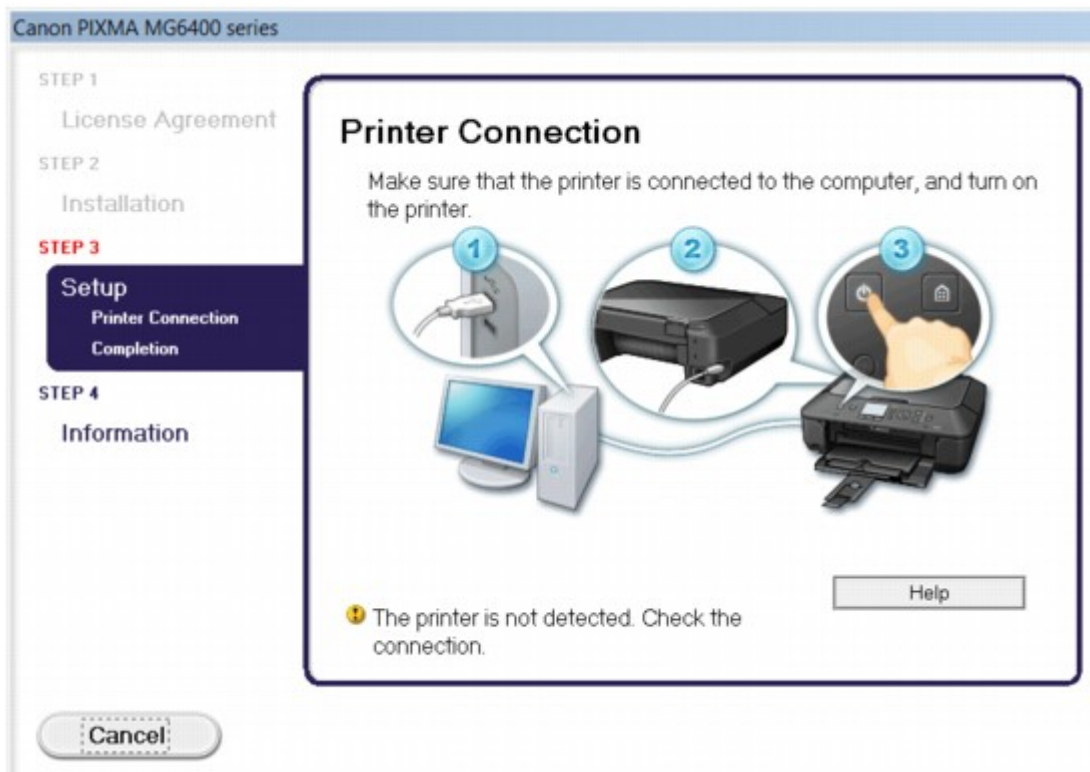
Если не удастся установить драйверы MP Drivers с помощью Установочного компакт-диска, установите их с нашего веб-сайта.

»»» Примечание.

- Если значок компакт-диска не отображается, выполните следующие действия.
 - Извлеките компакт-диск из компьютера, затем снова вставьте его.
 - Перезагрузите компьютер.

Если значок еще не отображается, проверьте, появляется ли он при установке в дисковод других дисков. Если для других компакт-дисков значок отображается, то неполадка связана с установочным компакт-диском. В этом случае обратитесь в сервисный центр.

- Не удастся продолжить работу после появления диалогового окна Подключение принтера (Printer Connection).



»»» Примечание.

- На некоторых компьютерах может появиться сообщение **Принтер не обнаружен. Проверьте подключение. (The printer is not detected. Check the connection.)**

Проверка 1 Убедитесь, что USB-кабель надежно подключен к устройству и к компьютеру.

Проверка 2 Следуя приведенным ниже инструкциям, подключите устройство к компьютеру снова.

1. Выключите устройство.
2. Отключите USB-кабель от устройства и компьютера, а затем присоедините его снова.
3. Включите устройство.

Проверка 3 Если проблему не удастся устранить, в соответствии с приведенными ниже инструкциями переустановите драйверы MP Drivers.

1. Нажмите кнопку **Отмена (Cancel)**.
2. Щелкните **Повторный запуск (Start Over)** на экране **Сбой установки (Installation Failure)**.
3. Щелкните **Выход (Exit)** на экране «PIXMA XXX» (где «XXX» — это имя устройства), затем выньте компакт-диск.
4. Выключите устройство.
5. Перезагрузите компьютер.
6. Убедитесь, что нет работающих приложений.
7. Вставьте компакт-диск снова и установите драйверы MP Drivers.

- **В других случаях сделайте следующее.**

Переустановите драйверы MP Drivers.

Если драйверы MP Drivers были установлены неправильно, удалите драйверы MP Drivers, перезагрузите компьютер и переустановите драйверы MP Drivers заново.

➡ Удаление ненужных драйверов MP Drivers

Если нужно переустановить драйверы MP Drivers, используйте драйверы MP Drivers с установочного компакт-диска или с нашего веб-сайта.

➤➤➤ **Примечание.**

- Если работа программы установки была прервана принудительно из-за ошибки Windows, операционная система может работать неустойчиво; возможно, это будет препятствовать установке драйверов. Перезагрузите компьютер перед повторной установкой.

Не запускается приложение Easy-WebPrint EX или не появляется меню Easy-WebPrint EX

Если не запускается приложение Easy-WebPrint EX или не появляется его меню в браузере Internet Explorer, проверьте указанное ниже.

Проверка 1 Отображается ли приложение **Canon Easy-WebPrint EX** в меню **Вид (View) > Панели инструментов (Toolbars)** браузера Internet Explorer?

Если **Canon Easy-WebPrint EX** не отображается, это означает, что приложение Easy-WebPrint EX на компьютере не установлено. Загрузите последнюю версию Easy-WebPrint EX с нашего веб-сайта и установите ее на компьютер.

»»» Примечание.

- Если программа Easy-WebPrint EX не установлена на компьютере, в области уведомлений рабочего стола может отобразиться сообщение с предложением установить ее. Щелкните сообщение, а затем следуйте выводимым на экран компьютера инструкциям, чтобы установить программу Easy-WebPrint EX.
- Для установки или загрузки программы Easy-WebPrint EX необходим доступ в Интернет.

Проверка 2 Выбрано ли приложение **Canon Easy-WebPrint EX** в меню **Вид (View) > Панели инструментов (Toolbars)** браузера Internet Explorer?

Если пункт **Canon Easy-WebPrint EX** не выбран, приложение Easy-WebPrint EX выключено. Выберите приложение **Canon Easy-WebPrint EX**, чтобы активировать его.

Процедура обновления MP Drivers в сетевом окружении

Заранее загрузите драйверы MP Drivers последней версии.

Чтобы получить последнюю версию драйверов MP Drivers, зайдите на наш веб-сайт и загрузите последнюю версию драйверов MP Drivers для своей модели.

После удаления драйверов MP Drivers установите последнюю версию драйверов MP Drivers, выполнив обычную процедуру. Когда отобразится экран выбора метода подключения, выберите пункт **Использовать принтер с беспроводным подключением (Use the printer with wireless LAN connection)**. Устройство будет автоматически обнаружено в сети.

Убедившись, что устройство обнаружено, установите драйверы MP Drivers, следуя отображаемым на экране инструкциям.

▶▶▶ Примечание.

- Можно использовать устройство по сети без повторной настройки.

Удаление программы IJ Network Tool

Для удаления с компьютера программы IJ Network Tool следуйте приведенным ниже инструкциям.

»»» Внимание!

- Даже после удаления программы IJ Network Tool можно осуществлять печать в сети и выполнять сканирование с компьютера. Однако будет невозможно изменять параметры сети и использовать слот карты памяти устройства по сети.
- Войдите в систему с полномочиями администратора.

1. Чтобы удалить программу IJ Network Tool, выполните указанные ниже действия.

• В Windows 8:

1. Нажмите экспресс-кнопку **Параметры (Settings)** на **рабочем столе (Desktop)** и выберите **Панель управления (Control Panel) > Программы (Programs) > Программы и функции (Programs and Features)**.
2. В списке программ выберите **Canon IJ Network Tool**, а затем нажмите кнопку **Удалить (Uninstall)**.

Если появляется экран **Контроль учетных записей пользователей (User Account Control)**, нажмите кнопку **Продолжить (Continue)**.

• В ОС Windows 7 или Windows Vista:

1. Щелкните **Пуск (Start) > Панель управления (Control Panel) > Программы (Programs) > Программы и функции (Programs and Features)**.
2. В списке программ выберите **Canon IJ Network Tool**, а затем нажмите кнопку **Удалить (Uninstall)**.

Если появляется экран **Контроль учетных записей пользователей (User Account Control)**, нажмите кнопку **Продолжить (Continue)**.

• В ОС Windows XP:

1. Щелкните **Пуск (Start) > Панель управления (Control Panel) > Установка и удаление программ (Add or Remove Programs)**.
2. В списке программ выберите **Canon IJ Network Tool**, а затем нажмите кнопку **Удалить (Remove)**.

2. Щелкните **Да (Yes)** при запросе подтверждения.

При запросе на перезагрузку компьютера щелкните **ОК (OK)**, чтобы перезагрузить компьютер.

Об отображаемых ошибках и сообщениях

- ➔ [Если произошла ошибка](#)
- ➔ [Отображается сообщение](#)
- ➔ [На PictBridge-совместимом устройстве \(беспроводная сеть\) появилось сообщение об ошибке](#)

Если произошла ошибка

Если происходит ошибка печати (например, в устройстве заканчивается бумага или происходит замятие бумаги), автоматически выводится сообщение с рекомендациями по устранению неполадки. Выполните соответствующие действия, указанные в сообщении.

Если произошла ошибка, на ЖК-дисплее отображается тот или иной код поддержки (код ошибки).

- Если на экране компьютера отображается код поддержки и сообщение:



- Если на ЖК-дисплее отображается код поддержки и сообщение:



Подробные сведения об устранении ошибок с помощью кодов поддержки см. в разделе [Список кодов поддержки](#).

»»» Примечание.

- Действия можно сопоставлять с кодами поддержки на компьютере или на ЖК-дисплее, найдя нужный код поддержки.
 - ➡ Щелкните для поиска

Подробные сведения об устранении ошибок без кодов поддержки см. в разделе [Отображается сообщение](#).

Отображается сообщение

В этом разделе описаны некоторые ошибки и сообщения.

»»» Примечание.

- В зависимости от вида ошибки на экране компьютера или ЖК-дисплее отображается тот или иной код поддержки (код ошибки). Подробные сведения об ошибках с кодами поддержки см. в разделе [Список кодов поддержки](#).

Если сообщение отображается на ЖК-дисплее, см. приведенные ниже указания.

- [На ЖК-дисплее отображается сообщение](#)

Если на экране компьютера отображается сообщение, см. приведенные ниже указания.

- [Выводится ошибка автоматической двухсторонней печати](#)
- [Отображается ошибка в связи с отсоединением кабеля питания от электросети](#)
- [Ошибка записи/Ошибка вывода/Ошибка подключения](#)
- [Другие сообщения об ошибках](#)
- [Отображается экран программы Extended Survey Program для оценки струйных принтеров/сканеров/факсов](#)

На ЖК-дисплее отображается сообщение

Подтвердите сообщение и выполните соответствующие действия.

- **Данные поддерж. типов не сохранены. (Data of supported types are not saved.)**
 - На карте памяти отсутствуют данные изображений или документы, которые могут быть считаны этим устройством.
 - Устройство может не распознать файл, если имя файла или путь к папке содержат определенные символы. Используйте только буквы и цифры.
 - Фотографии, отредактированные или обработанные на компьютере, следует распечатывать с компьютера.

»»» Примечание.

- При выборе фотографии, обработанной на компьютере, на ЖК-дисплее отображается символ «?».

- **Невозможно распечатать указанный PDF-файл. Ошибка при сканировании файла, формат не поддерживается, или файл слишком большой. (Cannot print the specified PDF file. An error has occurred while scanning the file, or the format is not supported, or the file is too large.)**

- Убедитесь, что PDF-файл можно распечатать с карты памяти. Подробные сведения см. в разделе Печать документов (файл PDF) с карты памяти.

»»» Примечание.

- Имена PDF-файлов отображаются, даже если их нельзя распечатать с карты памяти. Рекомендуется проверять, можно ли распечатать PDF-файлы. PDF-файлы не удастся распечатать, если выполняются указанные ниже условия.

- Экран **Сведения (Details)** не отображается для PDF-файла, который необходимо напечатать.
- Символы, отличные от названия устройства, **IJ Scan Utility** или **My Image Garden**, отображаются в разделе **Создано с помощью (Created with)** на экране **Сведения (Details)**.
- На экране подтверждения отображается символ «?».

- Данные, отредактированные или обработанные на компьютере, следует распечатывать с компьютера.



- **Указанный PDF-файл содержит непечатаемые данные. Печать некоторых фрагментов может быть невозможна. (The specified PDF file contains unprintable data. Some portions may not be printed.)**

Данные PDF-файла, содержащего много графики, или изображения с высоким разрешением, могут быть утеряны, или сканирование может остановиться, не завершившись. В этом случае печатайте с компьютера.

- **Запись на карту с ПК сейчас разрешена. Задайте реж. [Только чтение с ПК] перед выполнением операции. (The card is currently writable from PC. Set to [Not writable from PC].)**

Слот карты памяти настроен на **Зап.чер. USB-порт ПК (Writable from USB PC)** или **Зап. через лок. сеть ПК (Writable from LAN PC)**.

Невозможно распечатать с карты памяти или сохранить сканированное изображение на карту памяти, если слот карты памяти работает в режиме **Зап.чер. USB-порт ПК (Writable from USB PC)** или **Зап. через лок. сеть ПК (Writable from LAN PC)**. После записи на карту памяти выберите значение **Только чтение с ПК (Not writable from PC)** для параметра **Атрибут чтения-записи (Read/write attribute)** в меню **Польз. параметры устройства (Device user settings)**.

- **Питание было выключено неправильно. Нажмите клавишу  при выключении питания. (Power was not turned off correctly the last time. Press the  button when turning power off.)**

В прошлый раз кабель питания, возможно, был отсоединен от электросети при включенном устройстве.

Нажмите кнопку **ОК**, чтобы отклонить сообщение об ошибке.

»»» Примечание.

- Для получения сведений об отсоединении кабеля питания от электросети см. раздел **Уведомление об отсоединении кабеля питания от электросети**.

- **Невозможно подключиться к серверу. Подождите немного и повторите попытку. (Cannot connect to the server. Please wait a while and try again.)**

Не удастся правильно установить соединение с сервером в связи с ошибкой связи. После попытки получить доступ к сайту для обмена фотографиями, возможно, фотографии были удалены.

Нажмите кнопку **ОК**, чтобы отклонить ошибку, и повторите попытку через некоторое время.

Выводится ошибка автоматической двухсторонней печати

Проверка См. раздел [Не удается правильно выполнить печать при автоматической двухсторонней печати](#) и примите соответствующие меры.

Отображается ошибка в связи с отсоединением кабеля питания от электросети

Кабель питания, возможно, был отсоединен от электросети при включенном устройстве.

Проверьте сообщение об ошибке на компьютере, затем щелкните **ОК (ОК)**.

Устройство начинает печать.

Для получения сведений об отсоединении кабеля питания от электросети см. раздел Уведомление об отсоединении кабеля питания от электросети.

Ошибка записи/Ошибка вывода/Ошибка подключения

Проверка 1 Если индикатор **ПИТАНИЕ (POWER)** не горит, проверьте, подключен ли кабель питания, затем включите устройство.

Если индикатор **ПИТАНИЕ (POWER)** мигает, устройство инициализируется. Дождитесь, когда индикатор **ПИТАНИЕ (POWER)** перестанет мигать и начнет светиться.

Проверка 2 Убедитесь, что порт принтера правильно настроен в драйвере принтера.

* В приведенных ниже инструкциях XXX означает имя устройства.

1. Войдите в систему с полномочиями администратора.
2. Выберите пункты, как показано ниже.
 - В операционной системе Windows 8 выберите **Панель управления (Control Panel)**, нажав чудо-кнопку **Параметры (Settings)** на **рабочем столе (Desktop)**, а затем **Оборудование и звук (Hardware and Sound)** и **Устройства и принтеры (Devices and Printers)**.
 - В ОС Windows 7 выберите пункт **Устройства и принтеры (Devices and Printers)** в меню **Пуск (Start)**.
 - В ОС Windows Vista выберите меню **Пуск (Start) > Панель управления (Control Panel) > Оборудование и звук (Hardware and Sound) > Принтеры (Printers)**.
 - В ОС Windows XP выберите меню **Пуск (Start) > Панель управления (Control Panel) > Принтеры и другое оборудование (Printers and Other Hardware) > Принтеры и факсы (Printers and Faxes)**.
3. Откройте свойства драйвера принтера устройства.
 - В операционной системе Windows 8 или Windows 7 щелкните правой кнопкой мыши значок «Canon XXX Printer» (где «XXX» соответствует имени устройства), а затем выберите **Свойства принтера (Printer properties)**.
 - В Windows Vista или Windows XP щелкните правой кнопкой мыши значок «Canon XXX Printer» (где «XXX» — это имя устройства), затем выберите **Свойства (Properties)**.
4. Щелкните вкладку **Порты (Ports)** для настройки порта.

Убедитесь, что порт с именем «USBnnn» (где «n» — номер), для которого «Canon XXX Printer» появляется в столбце **Принтер (Printer)**, установлен для параметра **Выберите один или несколько портов для печати (Print to the following port(s))**.

»»» **Примечание.**

- Если устройство используется в локальной сети, имя порта устройства отображается в виде «CNBJNP_xxxxxxxx». «xxxxxxxx» — это строка символов, генерируемая на основе MAC-адреса или назначенная пользователем при настройке устройства.

- Если установлена неправильная настройка:

Переустановите драйверы MP Drivers, используя драйверы установочного компакт-диска или с нашего веб-сайта.

- Печать не начинается, хотя устройство подключено к компьютеру с помощью USB-кабеля и выбран порт «USBnnn»:

Чтобы запустить программу My Printer, в Windows 8 на **Начальном (Start)** экране выберите **My Printer**. Если программа **My Printer** не отображается на **Начальном (Start)** экране, нажмите чудо-кнопку **Поиск (Search)**, затем введите «My Printer».

Установите правильный порт принтера в **Диагн. и исправление принтера (Diagnose and Repair Printer)**. Установите правильный порт принтера, следуя отображаемым на экране инструкциям, затем выберите имя устройства.

В операционной системе Windows 7, Windows Vista или Windows XP нажмите кнопку **Пуск (Start)** и последовательно выберите **Все программы (All programs)**, **Canon Utilities**, **Canon My Printer**, **Canon My Printer** и **Диагн. и исправление принтера (Diagnose and Repair Printer)**. Установите правильный порт принтера, следуя отображаемым на экране инструкциям, затем выберите имя устройства.

Если проблема не была устранена, переустановите драйверы MP Drivers, используя драйверы установочного компакт-диска или с нашего веб-сайта.

- Печать не начинается даже при выбранном порте «CNBJNP_xxxxxxxx», когда устройство используется через локальную сеть:

Запустите IJ Network Tool и выберите «CNBJNP_xxxxxxxx», как было подтверждено в шаге 4, а затем назначьте порт принтеру, выбрав пункт **Связывание с портом (Associate Port)** в меню **Параметры (Settings)**.

Если проблема не была устранена, переустановите драйверы MP Drivers, используя драйверы установочного компакт-диска или с нашего веб-сайта.

Проверка 3 Убедитесь, что устройство правильно подключено к компьютеру.

Если устройство подсоединено к компьютеру с помощью USB-кабеля, убедитесь, что USB-кабель надежно подключен к устройству и к компьютеру, и проверьте следующее.

- Если используется ретранслятор (например, USB-концентратор), отключите его, подключите устройство напрямую к компьютеру и попробуйте еще раз выполнить печать. Если принтер начал печатать, неполадка связана с ретранслятором. Обратитесь за помощью к поставщику ретранслятора.
- Возможна также неисправность USB-кабеля. Замените USB-кабель и попытайтесь выполнить печать еще раз.

При использовании устройства по локальной сети убедитесь, что устройство правильно настроено для работы в сети.

Проверка 4 Убедитесь, что драйверы MP Drivers установлены правильно.

Удалите драйверы MP Drivers, следуя процедуре, описанной в разделе Удаление ненужных драйверов MP Drivers, затем переустановите драйверы MP Drivers с установочного компакт-диска или с нашего веб-сайта.

Проверка 5 Если устройство подключено к компьютеру с помощью USB-кабеля, проверьте его состояние на компьютере.

Выполните следующие действия для проверки состояния устройства.

1. Откройте на компьютере диспетчер устройств, как показано ниже.

Если отображается экран **Контроль учетных записей пользователей (User Account Control)**, следуйте указаниям на экране.

- В операционной системе Windows 8 выберите **Панель управления (Control Panel)**, нажав чудо-кнопку **Параметры (Settings)** на **рабочем столе (Desktop)**, а затем **Оборудование и звук (Hardware and Sound)** и **Диспетчер устройств (Device Manager)**.
 - В ОС Windows 7 или Windows Vista щелкните пункт **Панель управления (Control Panel)**, **Оборудование и звук (Hardware and Sound)**, а затем **Диспетчер устройств (Device Manager)**.
 - В ОС Windows XP щелкните пункт **Панель управления (Control Panel)**, **Производительность и обслуживание (Performance and Maintenance)**, **Система (System)**, а затем выберите **Диспетчер устройств (Device Manager)** на вкладке **Оборудование (Hardware)**.
2. Дважды щелкните **Контроллеры универсальной последовательной шины (Universal Serial Bus controllers)**, затем **Поддержка USB принтера (USB Printing Support)**.

Если экран свойств **Поддержка USB принтера (USB Printing Support Properties)** не отображается, проверьте, правильно ли подключено устройство к компьютеру.

➔ **Проверка 3** [Убедитесь, что устройство правильно подключено к компьютеру.](#)

3. Щелкните вкладку **Общие (General)** и убедитесь, что нет указаний на неполадки с устройством.

Если отображается ошибка устройства, для ее устранения см. справочную систему Windows.

Другие сообщения об ошибках

Проверка Если сообщение об ошибке появляется вне монитора состояния принтера, проверьте указанное ниже.

- **«Недостаточно места на диске для постановки в очередь (Could not spool successfully due to insufficient disk space)»**

Увеличьте объем свободного дискового пространства, удалив ненужные файлы.

- **«Недостаточно памяти для постановки в очередь (Could not spool successfully due to insufficient memory)»**

Увеличьте объем доступной памяти, закрыв другие работающие прикладные программы.

Если печать и в этом случае не началась, перезагрузите компьютер и повторите попытку.

- **«Драйвер принтера не найден (Printer driver could not be found)»**

Удалите драйверы MP Drivers, следуя процедуре, описанной в разделе Удаление ненужных драйверов MP Drivers, затем переустановите драйверы MP Drivers с установочного компакт-диска или с нашего веб-сайта.

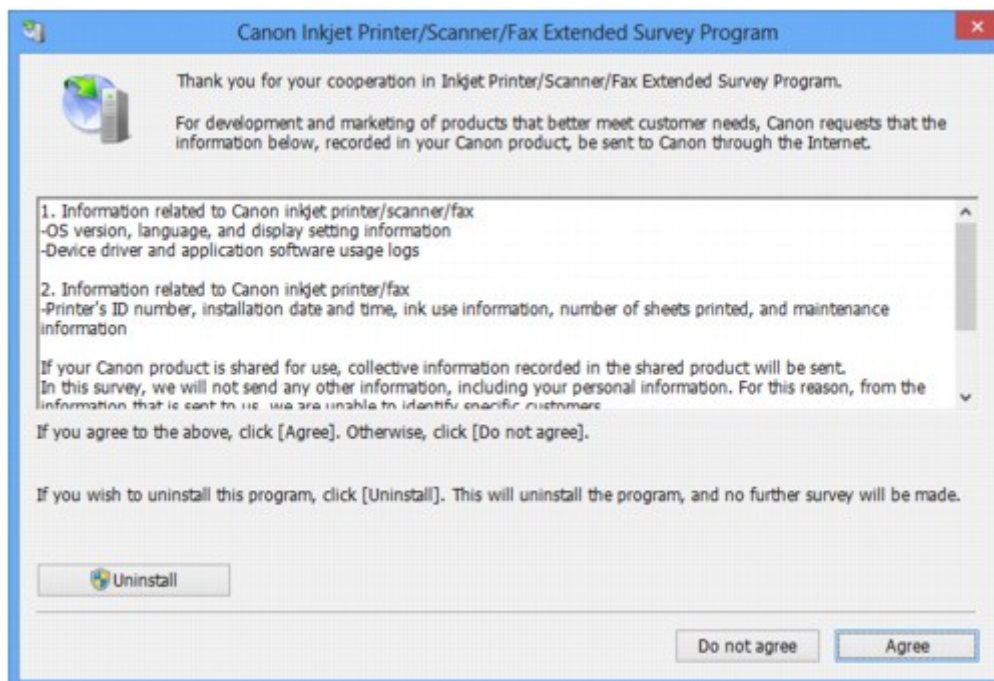
- **«Печать невозможна Имя приложения (Could not print Application name) — Имя файла»**

Попытайтесь вновь выполнить печать после завершения текущего задания.

Отображается экран программы **Extended Survey Program** для оценки струйных принтеров/сканеров/факсов

Если установлена Расширенная программа опроса о струйном принтере/сканере/факсе, экран подтверждения отправки информации об использовании принтера и прикладной программы будет отображаться каждый месяц в течение около десяти лет.

Прочитайте инструкции на экране и следуйте приведенным ниже инструкциям.



- **Если Вы согласны принять участие в программе опроса:**

Нажмите кнопку **Принимаю (Agree)**, затем выполните инструкции на экране. Информация об использовании принтера передается по сети Интернет. Если следовать инструкциям на экране, во второй раз сведения будут отправлены автоматически, а экран подтверждения не будет больше отображаться.

»»» **Примечание.**

- При передаче информации может отображаться экран запроса предупреждения, например экран безопасности Интернета. В этом случае подтвердите имя программы IJPLMUI.exe, затем разрешите программу.
- Если снять флажок **Выполнять следующую отправку автоматически (Send automatically from the next time)**, сведения не будут отправляться автоматически в следующий раз, а при следующем опросе появится экран подтверждения. Информацию об автоматической отправке сведений см. в разделе [Изменение настройки экрана подтверждения](#).

- **Если Вы не согласны принять участие в программе опроса:**

Щелкните **Не принимаю (Do not agree)**. Экран запроса подтверждения закрывается, и в этот раз оценка пропускается. Экран запроса подтверждения снова откроется через месяц.

- **Удаление Расширенной программы опроса о струйном принтере/сканере/факсе**

Для удаления программы Inkjet Printer/Scanner/Fax Extended Survey Program щелкните **Удаление (Uninstall)** и следуйте инструкциям на экране.

- **Изменение настройки экрана подтверждения**

1. Выберите пункты, как показано ниже.

- В ОС Windows 8 нажмите на **рабочем столе (Desktop)** экспресс-кнопку **Параметры (Settings)** и выберите **Панель управления (Control Panel) > Программы (Programs) > Программы и функции (Programs and Features)**.
- В операционной системе Windows 7 или Windows Vista выберите последовательно **Пуск (Start) > Панель управления (Control Panel) > Программы (Programs) > Программы и компоненты (Programs and Features)**.
- В ОС Windows XP выберите меню **Пуск (Start) > Панель управления (Control Panel) > Установка и удаление программ (Add or Remove Programs)**.

»»» Примечание.

- В операционной системе Windows 8, Windows 7 или Windows Vista при установке, удалении или запуске программы может отображаться диалоговое окно подтверждения или предупреждения.

Данное диалоговое окно отображается, когда для выполнения задачи необходимы права администратора.

Если выполнен вход в систему с использованием учетной записи администратора, следуйте указаниям на экране.

2. Выберите программу **Canon Inkjet Printer/Scanner/Fax Extended Survey Program**.

3. Выберите **Изменить (Change)**.

Если выбрать **Да (Yes)** после выполнения инструкций на экране, экран запроса подтверждения будет отображаться при следующей оценке.

Если выбрать **Нет (No)**, сведения будут передаваться автоматически.

»»» Примечание.

- Если выбрать **Удаление (Uninstall)** (или **Удалить (Remove)** в ОС Windows XP), Расширенная программа опроса о струйном принтере/сканере/факсе будет удалена. Следуйте инструкциям на экране.

На PictBridge-совместимом устройстве (беспроводная сеть) появилось сообщение об ошибке

Ниже перечислены ошибки, которые могут возникнуть при прямой печати с PictBridge-совместимого устройства (беспроводная сеть), и действия по их устранению.

»»» Примечание.

- В данном разделе приводится описание ошибок, сообщения о которых отображаются на PictBridge-совместимых устройствах (беспроводная сеть) марки Canon. Сообщения об ошибках и рекомендованные операции могут отличаться в зависимости от используемого устройства. В случае ошибок на PictBridge-совместимых устройствах других марок (не Canon), работающих по беспроводной сети, обратите внимание на код поддержки (номер ошибки) на ЖК-дисплее и выполните необходимые действия для устранения этой ошибки.

➔ [Список кодов поддержки](#)

- Кроме того, сведения об ошибках, сообщения о которых отображаются на PictBridge-совместимых устройствах (беспроводная сеть) марки Canon. Об их устранении см. также в руководстве по использованию устройства. В случае других неполадок в работе устройства обратитесь к его производителю.

Сообщение об ошибке на PictBridge-совместимом устройстве (беспроводная сеть)	Действие
Принтер в работе	Если устройство выполняет печать с компьютера или прогревается, подождите завершения процесса. Когда устройство будет готово, оно начнет печать автоматически. Если устройство не печатает с компьютера или нагревается, обратите внимание на код поддержки на ЖК-дисплее и выполните необходимые действия для устранения неполадки. ➔ Список кодов поддержки
Нет бумаги	Загрузите бумагу и выберите пункт Продолжить (Continue)* на дисплее PictBridge-совместимого устройства (беспроводная сеть). * Для возобновления печати можно нажать кнопку ОК на устройстве вместо выбора пункта Продолжить (Continue) на устройстве.
Ошибка с бумагой	Если лоток приема бумаги закрыт, откройте его. Устройство продолжит печать. Если лоток приема бумаги не закрыт, обратите внимание на код поддержки на ЖК-дисплее и примите меры для устранения ошибки. ➔ Список кодов поддержки
Замятие бумаги	Выберите Stop на дисплее PictBridge-совместимого устройства (беспроводная сеть), чтобы остановить печать. Удалите замятую бумагу, загрузите новую, нажмите кнопку ОК на устройстве и повторите печать.

Открыта крышка принтера	Закройте панель управления на устройстве.
Емкость с отходами полна/Абсорбер чернил заполнен	Абсорбер чернил почти полон. Посмотрите, какой код поддержки отображается на ЖК-дисплее, затем выполните соответствующие действия для устранения ошибки. ➡ Список кодов поддержки
Нет чернил/Ошибка картриджа	<ul style="list-style-type: none"> • Чернильный контейнер не установлен. Установите чернильный контейнер. ➡ Замена чернильного контейнера • Чернильный контейнер несовместим с этим устройством. Невозможно выполнить печать — чернильный контейнер несовместим с данным устройством. Установите соответствующий чернильный контейнер. Чтобы отменить печать, нажмите кнопку Стоп (Stop) на аппарате. ➡ Замена чернильного контейнера • Если индикатор на чернильнице мигает, возможно, чернила закончились. Посмотрите, какой код поддержки отображается на ЖК-дисплее, затем выполните соответствующие действия для устранения ошибки. ➡ Список кодов поддержки
Ошибка чернильницы	Установлен чернильный контейнер, который уже был пуст. Посмотрите, какой код поддержки отображается на ЖК-дисплее, затем выполните соответствующие действия для устранения ошибки. ➡ Список кодов поддержки
Аппаратная ошибка	Чернильный контейнер не определяется. (Индикатор на чернильном контейнере не горит.) Замените чернильный контейнер. ➡ Замена чернильного контейнера
«Ошибка принтера»	Произошла ошибка, требующая обращения в центр технического обслуживания. Выключите устройство и отсоедините устройство от электросети. Подключите устройство и включите устройство снова. Если неполадка не устранена, обратитесь в сервисный центр.

Если не удастся устранить неполадку

Если не удастся устранить неполадку с помощью советов, приведенных в этой главе, обратитесь к продавцу устройства или в сервис-центр.

Технические специалисты компании Canon предоставляют техническую поддержку, которая удовлетворит любого пользователя.

Осторожно!

- Если из устройства идет дым, слышится необычный звук или возникает запах, немедленно выключите его. Отсоедините кабель питания от розетки и обратитесь к продавцу или в сервис-центр. Ни в коем случае не пытайтесь самостоятельно починить или разобрать устройство.
- Самостоятельные попытки пользователей починить или разобрать устройство лишают их гарантии независимо от срока ее истечения.

Перед обращением в сервис-центр получите следующие сведения.

- Имя продукта.
 - * Название модели устройства указано на передней обложке руководства по установке.
- Серийный номер: см. руководство по установке
- Подробные сведения о неисправности
- Как вы пытались устранить неисправность что получилось в результате

Список кодов поддержки

(MG6410, MG6420, MG6440, MG6450, MG6460, MG6470, MG6480)

Код поддержки появляется на ЖК-дисплее и экране компьютера, если возникает ошибка.

«Код поддержки» — это номер ошибки. Он появляется вместе с сообщением об ошибке.

Если произошла ошибка, проверьте код поддержки на ЖК-дисплее или экране компьютера и выполните необходимые действия.

Код поддержки появляется на ЖК-дисплее и экране компьютера

- От 1000 до 1ZZZ

[1003](#) [1200](#) [1250](#) [1300](#) [1303](#) [1304](#)

[1310](#) [1401](#) [1403](#) [1405](#) [1410](#) [1411](#)

[1412](#) [1413](#) [1414](#) [1600](#) [1660](#) [1680](#)

[1681](#) [1684](#) [1688](#) [1689](#) [1700](#) [1701](#)

[1712](#) [1713](#) [1714](#) [1715](#) [1890](#)

- От 2000 до 2ZZZ

[2100](#) [2101](#) [2102](#) [2103](#) [2700](#) [2900](#)

- От 4000 до 4ZZZ

[4100](#) [4103](#)

- От 5000 до 5ZZZ

[5011](#) [5012](#) [5100](#) [5200](#) [5400](#) [5B00](#)

[5B01](#) [5B12](#) [5B13](#) [5B14](#) [5B15](#)

- От 6000 до 6ZZZ

[6000](#) [6500](#) [6502](#) [6800](#) [6801](#) [6900](#)

[6901](#) [6902](#) [6910](#) [6911](#) [6930](#) [6931](#)

[6932](#) [6933](#) [6934](#) [6935](#) [6936](#) [6937](#)

[6938](#) [6940](#) [6941](#) [6942](#) [6943](#) [6944](#)

[6945](#) [6946](#)

- От A000 до ZZZZ

[B200](#) [C000](#)

Сведения о коде поддержки при заятии бумаги см. также в разделе [Список кодов поддержки \(при заятии бумаги\)](#).

Список кодов поддержки (при замятии бумаги)

Если происходит замятие бумаги, удалите ее в соответствии с соответствующей процедурой для каждого случая.

- Если в отверстии для выхода бумаги происходит замятие бумаги:
➡ [1300](#)
- Если в отверстии для выхода бумаги не видно замятой бумаги:
➡ [1303](#)
- Если замятие бумаги произошло при автоматической двухсторонней печати
➡ [1304](#)
- Если бумага рвется, и не удастся извлечь ее из отверстия для выхода бумаги или модуля подачи:
➡ [Бумага застряла внутри устройства](#)
- Ниже описаны случаи, отличные от описанных выше.
➡ [В других случаях](#)

1300

Причина

Бумага застряла в отверстии для выхода бумаги.

Действие

Если происходит замятие бумаги в отверстии для выхода бумаги, удалите бумагу, выполнив следующие действия.

»»» Примечание.

- Если нужно выключить устройство для удаления замятой бумаги во время печати, нажмите кнопку **Стоп (Stop)** для отмены печати перед выключением устройства.

1. Аккуратно извлеките бумагу.

Удерживая бумагу руками, медленно вытяните ее, чтобы не порвать.



»»» Примечание.

- Если не удастся вытащить бумагу из устройства, выключите и снова включите его. Возможно, бумага будет выведена автоматически.
- Если извлечь бумагу из отверстия для выхода бумаги не удастся, попытайтесь извлечь ее из модуля подачи.
⇒ [1303](#)
- Если бумага рвется и не удастся извлечь замятую бумагу из отверстия для выхода бумаги, извлеките бумагу из устройства.
⇒ [Бумага застряла внутри устройства](#)

2. Загрузите бумагу повторно и нажмите на устройстве кнопку **ОК**.

При выключении устройства в шаге 1 задания, поставленные в очередь на печать, будут отменены. При необходимости повторите печать.

»»» Примечание.

- При повторной загрузке бумаги убедитесь, что используется подходящая для печати бумага и она правильно загружена.

- Использование бумаги формата А5 не рекомендуется для печати документов, содержащих фотографии и рисунки; в противном случае бумага может сворачиваться и заминаться при печати.

Если бумагу не удастся извлечь, бумага застряла в устройстве или в случае повторного замятия бумаги после ее извлечения обратитесь в сервис-центр.

Причина

Бумага застряла внутри устройства в модуле подачи.

Действие

Если бумага не видна в отверстии для выхода бумаги, извлеките бумагу из модуля подачи.

Удалите бумагу, выполнив следующие действия.

»»» Примечание.

- Если нужно выключить устройство для удаления замятой бумаги во время печати, нажмите кнопку **Стоп (Stop)** для отмены печати перед выключением устройства.

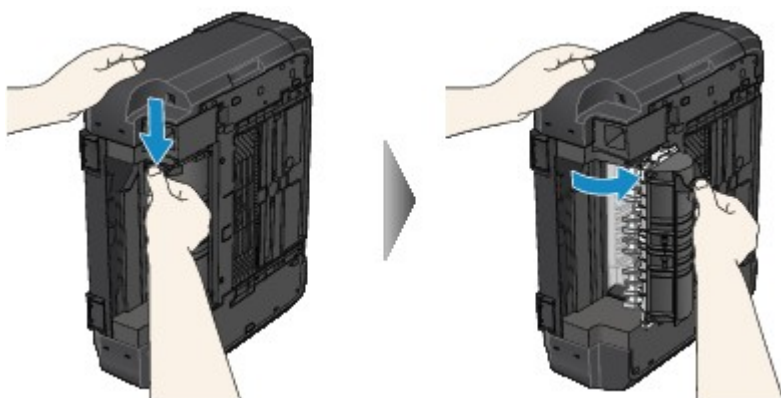
1. Выключите устройство, затем отсоедините шнур питания.
2. Поставьте устройство правой стороной вниз.

»»» Внимание!

- При установке устройства убедитесь, что крышка сканера закрыта.
- Если карта памяти вставлена в слот карты памяти, извлеките ее перед установкой устройства.
- Установите устройство на широкую плоскую поверхность, например на стол.
- При установке устройства держите его крепко и будьте осторожны, чтобы не ударить его о твердый предмет.

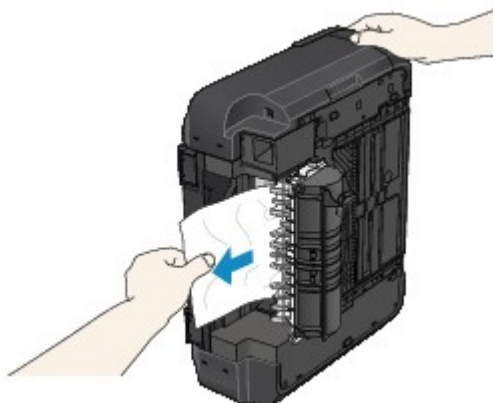
3. Нажмите открывающий рычаг, чтобы открыть модуль подачи.

Открывая модуль подачи, поддерживайте устройство рукой, чтобы оно не упало.



4. Аккуратно извлеките замятую бумагу.

При извлечении замятой бумаги поддерживайте устройство рукой, чтобы оно не упало.



»»» **Примечание.**

- Если бумага скручена и ее сложно извлечь, возьмите ее за края, а затем извлеките замятую бумагу.
- Если не удастся извлечь замятую бумагу из модуля подачи, закройте модуль подачи, верните устройство в исходное положение, а затем извлеките бумагу изнутри устройства.

➔ [Бумага застряла внутри устройства](#)

5. Закройте модуль подачи.



»»» **Примечание.**

- После закрытия модуля подачи сразу верните устройство в исходное положение.

6. Подключите устройство и включите устройство снова.

Все находящиеся в очереди задания на печать отменяются. При необходимости повторите печать.

Если бумагу не удастся извлечь, бумага застряла в устройстве или в случае повторного замятия бумаги после ее извлечения обратитесь в сервис-центр.

Причина

Произошло замятие бумаги при автоматической двухсторонней печати.

Действие

Если замятие бумаги произошло при выполнении автоматической двухсторонней печати, удалите замятую бумагу в соответствии с описанной ниже процедурой.

»»» Примечание.

- Если нужно выключить устройство для удаления замятой бумаги во время печати, нажмите кнопку **Стоп (Stop)** для отмены печати перед выключением устройства.

1. Аккуратно удалите бумагу из отверстия для выхода бумаги.
Удерживая бумагу руками, медленно вытяните ее, чтобы не порвать.



2. Загрузите бумагу повторно и нажмите на устройстве кнопку **ОК**.

Если в действии 1 извлечь бумагу не удалось:

Чтобы удалить бумагу из модуля подачи, выполните описанную ниже процедуру.

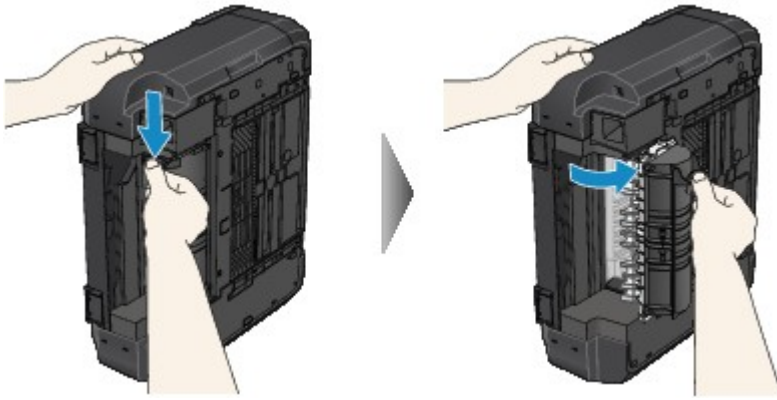
3. Выключите устройство, затем отсоедините шнур питания.
4. Поставьте устройство правой стороной вниз.

»»» Внимание!

- При установке устройства убедитесь, что крышка сканера закрыта.
- Если карта памяти вставлена в слот карты памяти, извлеките ее перед установкой устройства.
- Установите устройство на широкую плоскую поверхность, например на стол.
- При установке устройства держите его крепко и будьте осторожны, чтобы не ударить его о твердый предмет.

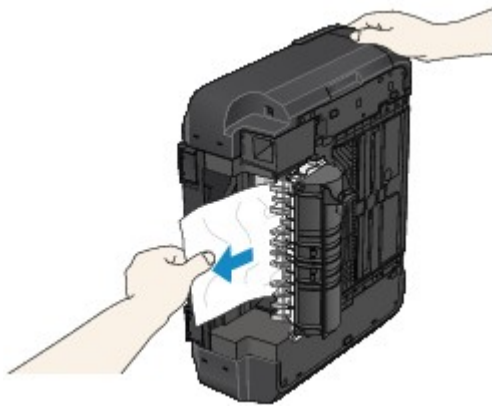
5. Нажмите открывающий рычаг, чтобы открыть модуль подачи.

Открывая модуль подачи, поддерживайте устройство рукой, чтобы оно не упало.



6. Аккуратно извлеките замятую бумагу.

При извлечении замятой бумаги поддерживайте устройство рукой, чтобы оно не упало.



»»» **Примечание.**

- Если бумага скручена и ее сложно извлечь, возьмите ее за края, а затем извлеките замятую бумагу.
- Если не удастся извлечь замятую бумагу из модуля подачи, закройте модуль подачи, верните устройство в исходное положение, а затем извлеките бумагу изнутри устройства.

➔ [Бумага застряла внутри устройства](#)

7. Закройте модуль подачи.



»»» **Примечание.**

- После закрытия модуля подачи сразу верните устройство в исходное положение.

8. Подключите устройство и включите устройство снова.

Все находящиеся в очереди задания на печать отменяются. При необходимости повторите печать.

Если бумагу не удастся извлечь, бумага застряла в устройстве или в случае повторного замятия бумаги после ее извлечения обратитесь в сервис-центр.

Бумага застряла внутри устройства

Если замятая бумага рвется и ее не удастся извлечь из отверстия для выхода бумаги или из модуля подачи либо если замятая бумага осталась внутри устройства, удалите бумагу, выполнив следующие действия.

»»» Примечание.

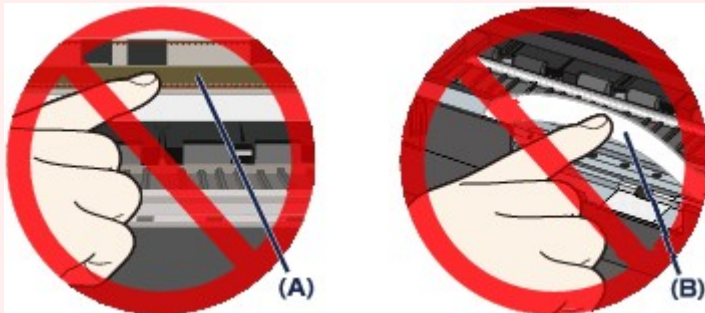
- Если нужно выключить устройство для удаления замятой бумаги во время печати, нажмите кнопку **Стоп (Stop)** для отмены печати перед выключением устройства.

1. Выключите устройство и отсоедините устройство от электросети.
2. Поднимите и полностью откройте панель управления.



»»» Внимание!

- Не прикасайтесь к прозрачной пленке (A) и к белой ленте (B).

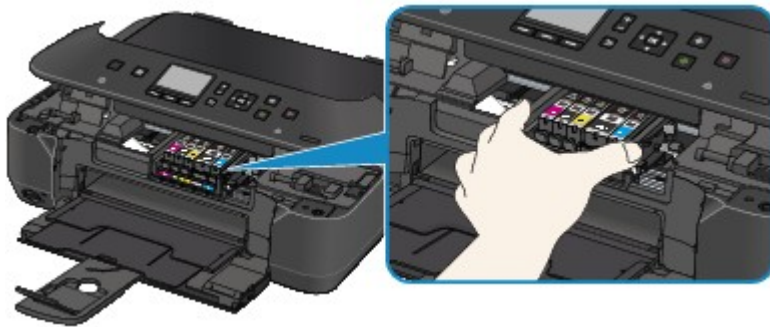


Если из-за соприкосновения с руками или бумагой эти компоненты будут загрязнены или поцарапаны, устройство может быть повреждено.

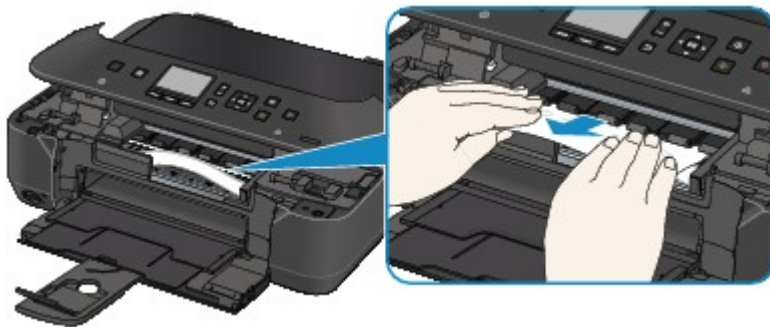
3. Убедитесь, что под держателем печатающей головки нет замятой бумаги.

Если под держателем печатающей головки есть замятая бумага, переместите держатель печатающей головки в правый или левый край, чтобы было легче извлечь бумагу.

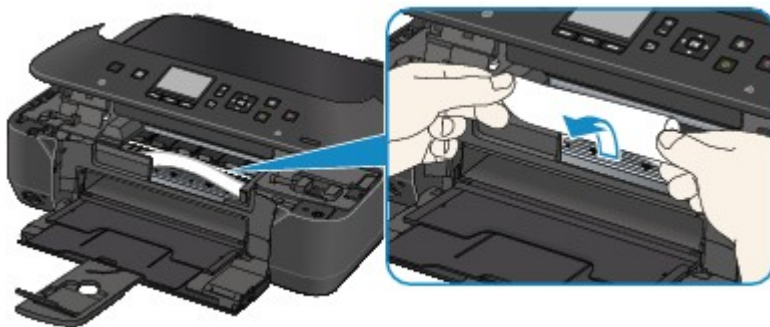
При перемещении держателя печатающей головки удерживайте его за верхнюю часть и медленно перемещайте держатель печатающей головки к правому или левому краю.



4. Возьмите застрявшую бумагу руками.

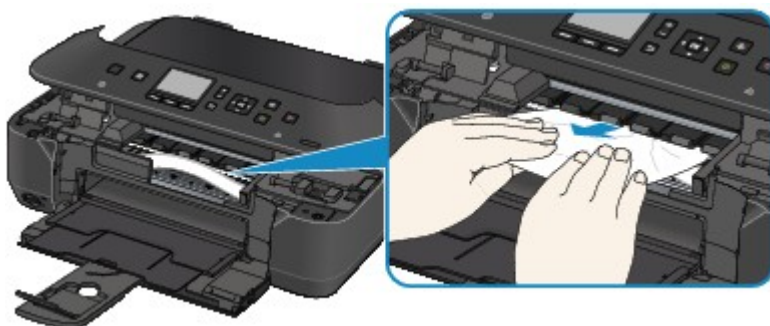


Если бумага скручена, извлеките ее.



5. Вытягивайте бумагу аккуратно, чтобы не порвать ее, а затем извлеките бумагу.

Медленно тяните, удерживая бумагу под углом около 45 градусов.

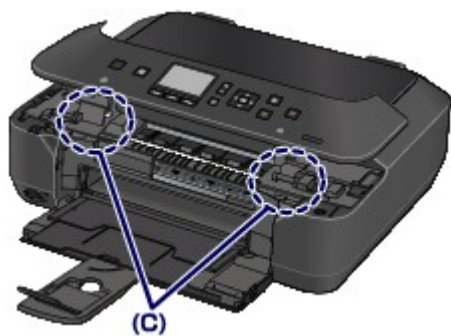


6. Убедитесь, что удалена вся застрявшая бумага.

Если бумага порвалась, то часть ее может остаться в устройстве. Выполните проверку по следующим пунктам и извлеките остатки бумаги.

- Остались ли клочки бумаги под держателем печатающей головки?
- Остались ли небольшие клочки бумаги внутри устройства?

- Остались ли клочки бумаги в правой или левой части (С) устройства?



7. Медленно закройте панель управления.

Все находящиеся в очереди задания на печать отменяются. При необходимости повторите печать.

▶▶▶ Примечание.

- При повторной загрузке бумаги убедитесь, что используется подходящая для печати бумага и она правильно загружена. Если при продолжении печати после удаления застрявшей бумаги на ЖК-дисплее устройства или экране компьютера отображается сообщение о замятии бумаги, возможно, в устройстве остался клочок бумаги. В этом случае убедитесь, что в устройстве не осталось клочков бумаги.

Если бумагу не удастся извлечь, бумага застряла в устройстве или в случае повторного замятия бумаги после ее извлечения обратитесь в сервис-центр.

В других случаях

Убедитесь в следующем:

Проверка 1 Нет ли посторонних предметов рядом с отверстием для выхода бумаги?

Проверка 2 Не скручена ли бумага?

Загрузите бумагу, расправив ее.

1003

Причина

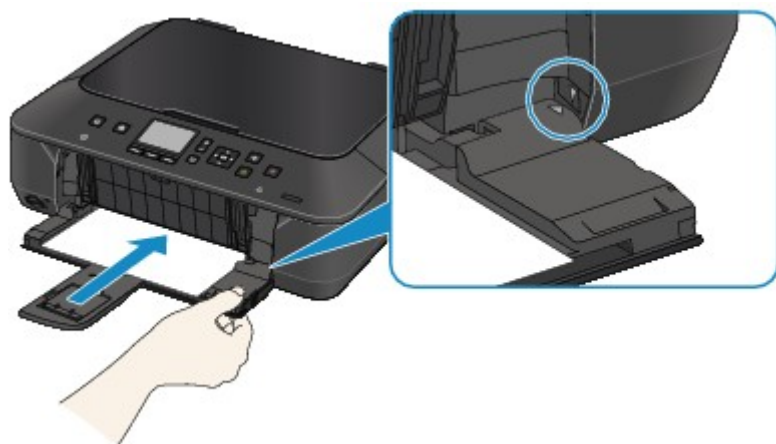
В устройстве отсутствует бумага или бумага не подается.

Действие

Закройте лоток приема бумаги, выдвиньте устройство подачи и загрузите бумагу.

При загрузке вставляйте стопку бумаги, пока передний край не коснется дальнего конца устройства подачи.

После загрузки бумаги вставьте устройство подачи так, чтобы отметка ▷ на переднем лотке совместилась с отметкой ◁ на устройстве.



Осторожно откройте лоток приема бумаги и нажмите кнопку **OK** устройства.

1200

Причина

Панель управления открыта.

Действие

Закройте панель управления и подождите некоторое время.

Не закрывайте ее, пока не замените чернильный контейнер.

1250

Причина

Лоток приема бумаги закрыт.

Действие

Откройте лоток приема бумаги для возобновления печати.

1310

Причина

Размер бумаги может быть несовместим с автоматической двухсторонней печатью.

Действие

В режиме автоматической двухсторонней печати поддерживаются форматы A4 и Letter. Убедитесь, что в устройство загружена бумага правильного размера. При нажатии кнопки **OK** бумага извлекается и печать запускается повторно с лицевой стороны следующего листа. Печать на обратной стороне извлеченного листа не выполняется.

1401

Причина

Возможно, печатающая головка повреждена.

Действие

Обратитесь в сервисный центр.

1403

Причина

Возможно, печатающая головка повреждена.

Действие

Обратитесь в сервисный центр.

1405

Причина

Возможно, печатающая головка повреждена.

Действие

Обратитесь в сервисный центр.

1410

Причина

Чернильный контейнер не определяется.

Действие

Откройте панель управления и замените тот чернильный контейнер, индикатор которого не горит.

1411

Причина

Чернильный контейнер не определяется.

Действие

Откройте панель управления и замените тот чернильный контейнер, индикатор которого не горит.

1412

Причина

Чернильный контейнер не определяется.

Действие

Откройте панель управления и замените тот чернильный контейнер, индикатор которого не горит.

1413

Причина

Чернильный контейнер не определяется.

Действие

Откройте панель управления и замените тот чернильный контейнер, индикатор которого не горит.

1414

Причина

Чернильный контейнер не определяется.

Действие

Откройте панель управления и замените тот чернильный контейнер, индикатор которого не горит.

1600

Причина

Если индикатор на чернильнице мигает, возможно, чернила закончились.

Действие

Желательно заменить чернильницу.

Если печать не закончена и вы хотите ее продолжить, нажмите клавишу **OK** на устройстве с установленной чернильницей. Тогда печать может продолжаться. По завершении печати рекомендуется заменить чернильницу. Продолжение печати при закончившихся чернилах может привести к повреждению устройства.

»» Примечание.

- Если несколько индикаторов чернильниц мигают красным цветом, проверьте состояние каждого чернильного контейнера.

1660

Причина

Чернильный контейнер не установлен.

Действие

Установите чернильный контейнер.

1680

Причина

Некоторые чернильницы установлены в неправильные места. (Индикатор на чернильном контейнере мигает.)

Действие

Проверьте, что чернильницы установлены на соответствующие места.

1681

Причина

Установлено больше одной чернильницы одного цвета. (Индикатор на чернильном контейнере мигает.)

Действие

Проверьте, что чернильницы установлены на соответствующие места.

1684

Причина

Чернильный контейнер не определяется.

Действие

Невозможно выполнить печать — возможно, чернильный контейнер не установлен правильно или несовместим с данным устройством.

Установите соответствующую чернильницу.

Чтобы отменить печать, нажмите кнопку **Стоп (Stop)** на аппарате.

1688

Причина

Чернила закончились. (Индикатор на чернильнице мигает.)

Действие

Замените этот чернильный контейнер и закройте панель управления.

Печать в таком состоянии может привести к повреждению устройства.

Чтобы продолжить печать в таком состоянии, необходимо отключить функцию определения оставшегося запаса чернил. Нажмите и не отпускайте не менее 5 секунд клавишу **Стоп (Stop)** на устройстве, после чего отпустите ее.

При выполнении этой операции в памяти делается запись об отключении функции определения оставшегося запаса чернил. Учтите, что компания Canon не несет ответственности за любые неполадки или затруднения, возникшие вследствие продолжения печати при закончившихся чернилах.

»» Примечание.

- Если функция определения оставшегося запаса чернил отключена, на экране проверки оставшегося запаса чернил ЖК-дисплея этот чернильный контейнер отображается серым цветом.

Причина

Принтер определил, что закончились чернила (Индикатор на чернильнице мигает).

Действие

Замените этот чернильный контейнер и закройте панель управления.

Установлена чернильница, которая уже была пуста.

Печать при закончившихся чернилах может привести к повреждению аппарата.

Если необходимо продолжить печать, отключите функцию определения оставшегося запаса чернил. Чтобы отключить данную функцию, нажмите и не отпускайте не менее 5 секунд клавишу **"Стоп (Stop)"** на устройстве, после чего отпустите ее.

При выполнении этой операции в памяти делается запись об отключении функции определения оставшегося запаса чернил. Пожалуйста, учтите, что компания Canon не будет нести ответственности за любые неполадки или затруднения, возникшие вследствие продолжения печати при закончившихся чернилах или использования повторно заправленных чернильниц.

»»» Примечание.

- Если функция определения оставшегося запаса чернил отключена, на экране проверки оставшегося запаса чернил ЖК-дисплея этот чернильный контейнер отображается серым цветом.

1700

Причина

Абсорбер чернил почти полон.

Действие

Нажмите кнопку **OK** на устройстве, чтобы продолжить печать. Обратитесь в сервисный центр.

1701

Причина

Абсорбер чернил почти полон.

Действие

Нажмите кнопку **OK** на устройстве, чтобы продолжить печать. Обратитесь в сервисный центр.

1712

Причина

Абсорбер чернил почти полон.

Действие

Нажмите кнопку **OK** на устройстве, чтобы продолжить печать. Обратитесь в сервисный центр.

1713

Причина

Абсорбер чернил почти полон.

Действие

Нажмите кнопку **OK** на устройстве, чтобы продолжить печать. Обратитесь в сервисный центр.

1714

Причина

Абсорбер чернил почти полон.

Действие

Нажмите кнопку **OK** на устройстве, чтобы продолжить печать. Обратитесь в сервисный центр.

1715

Причина

Абсорбер чернил почти полон.

Действие

Нажмите кнопку **OK** на устройстве, чтобы продолжить печать. Обратитесь в сервисный центр.

1890

Причина

На держателе может оставаться защитный материал держателя печатающей головки или лента.

Действие

Откройте панель управления и убедитесь в отсутствии защитного материала и ленты в держателе печатающей головки.

Если защитный материал или лента остались прикрепленными, удалите их, затем закройте панель управления.



Если неполадка не устранена, обратитесь в сервисный центр.

2100

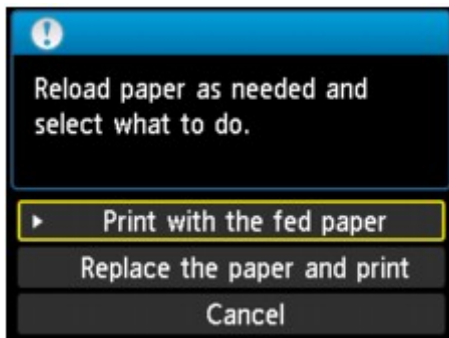
Причина

Размер загруженной бумаги больше размера, заданного в настройках.

Действие

Проверьте размер загруженной бумаги, затем нажмите кнопку **OK** на устройстве.

На ЖК-дисплее отображается следующий экран.



Снова загрузите бумагу, как необходимо, и затем выберите действие.

»»» Внимание!

- Если выбрано действие **Печатайте на загруз. бумаге (Print with the fed paper)**, устройство не будет определять ширину бумаги для текущего задания печати.

Чтобы устройство не определяло ширину бумаги для всех последующих заданий печати, настройте устройство с помощью панели управления, драйвера принтера или удаленного интерфейса пользователя.

2101

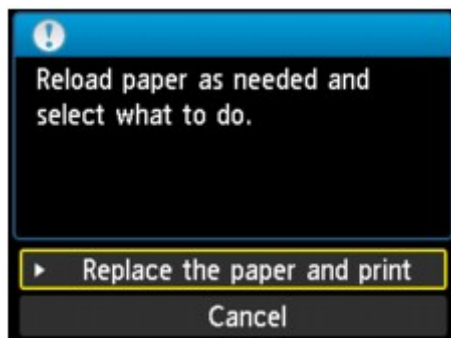
Причина

Размер загруженной бумаги меньшего размера, заданного в настройках.

Действие

Проверьте размер загруженной бумаги, затем нажмите кнопку **OK** на устройстве.

На ЖК-дисплее отображается следующий экран.



Снова загрузите бумагу, как необходимо, и затем выберите действие.

2102

Причина

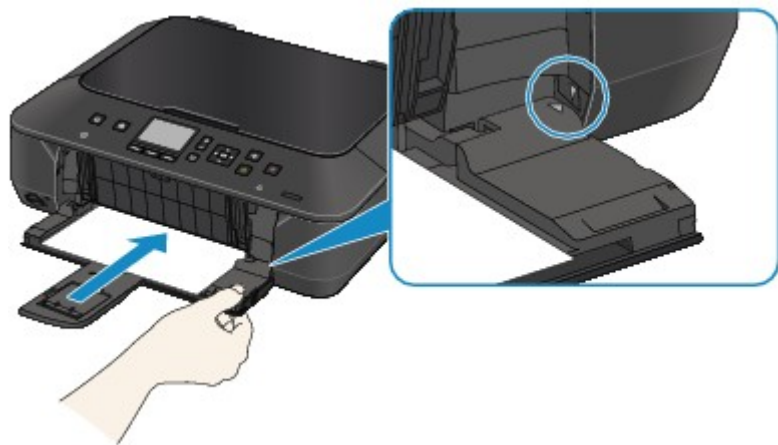
Устройством обнаружено, что бумага подавалась выровненной по одной стороне.

Действие

Закройте лоток приема бумаги, затем выдвиньте устройство подачи.

Загрузите бумагу по центру устройства подачи и прижмите направляющие бумаги к обоим краям стопки.

После загрузки бумаги вставьте устройство подачи так, чтобы отметка ▷ на переднем лотке совместилась с отметкой ◁ на устройстве.



Осторожно откройте лоток приема бумаги и нажмите кнопку **OK** устройства.

2103

Причина

Устройство не определяет размер бумаги.

Действие

Нажмите кнопку **Стоп (Stop)** на устройстве, чтобы отклонить ошибку, и повторите печать.

Если эта ошибка по-прежнему происходит даже после повторной печати, настройте устройство так, чтобы оно не определяло ширину бумаги, с помощью панели управления, драйвера принтера или удаленного интерфейса пользователя.

»» Примечание.

- В зависимости от типа используемой бумаги устройство может не определять ширину бумаги.
Если панель управления открыта во время выполнения печати, устройство также может не определять ширину бумаги.

2700

Причина

В процессе копирования могут появиться некоторые ошибки.

Действие

Нажмите кнопку **ОК**, чтобы отклонить ошибку, и повторите операцию копирования.

2900

Причина

Ошибка сканирования образца выравнивания печатающей головки.

Действие

Чтобы отклонить сообщение об ошибке, нажмите кнопку **ОК** и выполните шаги, описанные ниже.

- Убедитесь, что образец выравнивания печатающей головки размещен на стекле рабочей поверхности в правильном положении и нужной ориентации.
- Убедитесь, что стекло рабочей поверхности и образец выравнивания печатающей головки не испачканы.
- Убедитесь, что тип и размер загруженной бумаги подходят для автоматической двухсторонней печати.

Для выполнения автоматического выравнивания печатающих головок всегда загружайте один лист обычной бумаги формата A4 или Letter.

- Проверьте, засорены ли сопла печатающей головки.

Для оценки состояния печатающей головки напечатайте шаблон для проверки сопел.

Если ошибка не устранена, выполните ручное выравнивание печатающих головок.

4100

Причина

Печать указанных данных невозможна.

Действие

При печати содержимого веб-сайта CREATIVE PARK PREMIUM подтвердите сообщение на экране компьютера, убедитесь, что оригинальные чернильные контейнеры Canon установлены правильно для всех цветов, затем снова начните печать.

4103

Причина

Не удается выполнить автоматическую двухстороннюю печать при текущем значении размера бумаги.

Действие

Нажмите кнопку **Стоп (Stop)** на устройстве для отмены печати.

Затем измените размер бумаги и выполните печать еще раз.

5011

Причина

Ошибка принтера.

Действие

Выключите устройство и отсоедините устройство от электросети.

Подключите устройство и включите устройство снова.

Если неполадка не устранена, обратитесь в сервисный центр.

5012

Причина

Ошибка принтера.

Действие

Выключите устройство и отсоедините устройство от электросети.

Подключите устройство и включите устройство снова.

Если неполадка не устранена, обратитесь в сервисный центр.

5100

Причина

Ошибка принтера.

Действие

Отмените печать и выключите устройство. Удалите замятую бумагу или защитные материалы, затрудняющие перемещение держателя печатающей головки, затем снова включите устройство.

Если неполадка не устранена, обратитесь в сервисный центр.

»» Внимание!

- Будьте осторожны при удалении замятой бумаги или защитного материала, затрудняющих перемещение держателя печатающей головки, и не касайтесь компонентов внутри устройства. Прикосновение к ним может привести к нарушению печати устройством.

5200

Причина

Ошибка принтера.

Действие

Выключите устройство и отсоедините устройство от электросети.

Подключите устройство и включите устройство снова.

Если неполадка не устранена, обратитесь в сервисный центр.

5400

Причина

Ошибка принтера.

Действие

Выключите устройство и отсоедините устройство от электросети.

Подключите устройство и включите устройство снова.

Если неполадка не устранена, обратитесь в сервисный центр.

5B00

Причина

Ошибка принтера.

Действие

Обратитесь в сервисный центр.

5B01

Причина

Ошибка принтера.

Действие

Обратитесь в сервисный центр.

5B12

Причина

Ошибка принтера.

Действие

Обратитесь в сервисный центр.

5B13

Причина

Ошибка принтера.

Действие

Обратитесь в сервисный центр.

5B14

Причина

Ошибка принтера.

Действие

Обратитесь в сервисный центр.

5B15

Причина

Ошибка принтера.

Действие

Обратитесь в сервисный центр.

6000

Причина

Ошибка принтера.

Действие

Выключите устройство и отсоедините устройство от электросети.

Подключите устройство и включите устройство снова.

Если неполадка не устранена, обратитесь в сервисный центр.

6500

Причина

Ошибка принтера.

Действие

Выключите устройство и отсоедините устройство от электросети.

Подключите устройство и включите устройство снова.

Если неполадка не устранена, обратитесь в сервисный центр.

6502

Причина

Ошибка принтера.

Действие

Выключите устройство и отсоедините устройство от электросети.

Подключите устройство и включите устройство снова.

Если неполадка не устранена, обратитесь в сервисный центр.

6800

Причина

Ошибка принтера.

Действие

Выключите устройство и отсоедините устройство от электросети.

Подключите устройство и включите устройство снова.

Если неполадка не устранена, обратитесь в сервисный центр.

6801

Причина

Ошибка принтера.

Действие

Выключите устройство и отсоедините устройство от электросети.

Подключите устройство и включите устройство снова.

Если неполадка не устранена, обратитесь в сервисный центр.

6900

Причина

Ошибка принтера.

Действие

Выключите устройство и отсоедините устройство от электросети.

Подключите устройство и включите устройство снова.

Если неполадка не устранена, обратитесь в сервисный центр.

6901

Причина

Ошибка принтера.

Действие

Выключите устройство и отсоедините устройство от электросети.

Подключите устройство и включите устройство снова.

Если неполадка не устранена, обратитесь в сервисный центр.

6902

Причина

Ошибка принтера.

Действие

Выключите устройство и отсоедините устройство от электросети.

Подключите устройство и включите устройство снова.

Если неполадка не устранена, обратитесь в сервисный центр.

6910

Причина

Ошибка принтера.

Действие

Выключите устройство и отсоедините устройство от электросети.

Подключите устройство и включите устройство снова.

Если неполадка не устранена, обратитесь в сервисный центр.

6911

Причина

Ошибка принтера.

Действие

Выключите устройство и отсоедините устройство от электросети.

Подключите устройство и включите устройство снова.

Если неполадка не устранена, обратитесь в сервисный центр.

6930

Причина

Ошибка принтера.

Действие

Выключите устройство и отсоедините устройство от электросети.

Подключите устройство и включите устройство снова.

Если неполадка не устранена, обратитесь в сервисный центр.

6931

Причина

Ошибка принтера.

Действие

Выключите устройство и отсоедините устройство от электросети.

Подключите устройство и включите устройство снова.

Если неполадка не устранена, обратитесь в сервисный центр.

6932

Причина

Ошибка принтера.

Действие

Выключите устройство и отсоедините устройство от электросети.

Подключите устройство и включите устройство снова.

Если неполадка не устранена, обратитесь в сервисный центр.

6933

Причина

Ошибка принтера.

Действие

Выключите устройство и отсоедините устройство от электросети.

Подключите устройство и включите устройство снова.

Если неполадка не устранена, обратитесь в сервисный центр.

6934

Причина

Ошибка принтера.

Действие

Выключите устройство и отсоедините устройство от электросети.

Подключите устройство и включите устройство снова.

Если неполадка не устранена, обратитесь в сервисный центр.

6935

Причина

Ошибка принтера.

Действие

Выключите устройство и отсоедините устройство от электросети.

Подключите устройство и включите устройство снова.

Если неполадка не устранена, обратитесь в сервисный центр.

6936

Причина

Ошибка принтера.

Действие

Выключите устройство и отсоедините устройство от электросети.

Подключите устройство и включите устройство снова.

Если неполадка не устранена, обратитесь в сервисный центр.

6937

Причина

Ошибка принтера.

Действие

Выключите устройство и отсоедините устройство от электросети.

Подключите устройство и включите устройство снова.

Если неполадка не устранена, обратитесь в сервисный центр.

6938

Причина

Ошибка принтера.

Действие

Выключите устройство и отсоедините устройство от электросети.

Подключите устройство и включите устройство снова.

Если неполадка не устранена, обратитесь в сервисный центр.

6940

Причина

Ошибка принтера.

Действие

Выключите устройство и отсоедините устройство от электросети.

Подключите устройство и включите устройство снова.

Если неполадка не устранена, обратитесь в сервисный центр.

6941

Причина

Ошибка принтера.

Действие

Выключите устройство и отсоедините устройство от электросети.

Подключите устройство и включите устройство снова.

Если неполадка не устранена, обратитесь в сервисный центр.

6942

Причина

Ошибка принтера.

Действие

Выключите устройство и отсоедините устройство от электросети.

Подключите устройство и включите устройство снова.

Если неполадка не устранена, обратитесь в сервисный центр.

6943

Причина

Ошибка принтера.

Действие

Выключите устройство и отсоедините устройство от электросети.

Подключите устройство и включите устройство снова.

Если неполадка не устранена, обратитесь в сервисный центр.

6944

Причина

Ошибка принтера.

Действие

Выключите устройство и отсоедините устройство от электросети.

Подключите устройство и включите устройство снова.

Если неполадка не устранена, обратитесь в сервисный центр.

6945

Причина

Ошибка принтера.

Действие

Выключите устройство и отсоедините устройство от электросети.

Подключите устройство и включите устройство снова.

Если неполадка не устранена, обратитесь в сервисный центр.

6946

Причина

Ошибка принтера.

Действие

Выключите устройство и отсоедините устройство от электросети.

Подключите устройство и включите устройство снова.

Если неполадка не устранена, обратитесь в сервисный центр.

B200

Причина

Произошла ошибка, устранение которой требует обращения в сервисный центр.

Действие

Выключите устройство и отсоедините устройство от электросети.

Обратитесь в сервисный центр.

C000

Причина

Ошибка принтера.

Действие

Выключите устройство и отсоедините устройство от электросети.

Подключите устройство и включите устройство снова.

Если неполадка не устранена, обратитесь в сервисный центр.