

# Мы всегда готовы помочь!

Зарегистрируйте свое устройство и получите поддержку на [www.philips.com/support](http://www.philips.com/support)

AT10



## Руководство пользователя

# PHILIPS



# Содержание

---

<b>1</b>	<b>Важная информация!</b>	<b>2</b>
----------	---------------------------	----------

---

<b>2</b>	<b>Портативная акустическая система</b>	<b>3</b>
	Введение	3
	Комплектация	3
	Обзор изделия	4

---

<b>3</b>	<b>Начало работы</b>	<b>5</b>
	Параметры питания	5
	Включение или выключение.	5
	Выбор источника	6

---

<b>4</b>	<b>Воспроизведение</b>	<b>7</b>
	Воспроизведение с устройств с поддержкой Bluetooth	7
	Воспроизведение с карты памяти SD или USB-устройства	8
	Прослушивание радио FM	9
	Воспроизведение с внешнего устройства	10
	Регулировка громкости	10

---

<b>5</b>	<b>Сведения об изделии</b>	<b>11</b>
	Характеристики	11
	Информация о совместимости с USB	12

---

<b>6</b>	<b>Определение и устранение неисправностей</b>	<b>13</b>
	Устройство с технологией Bluetooth	13

---

<b>7</b>	<b>Уведомление</b>	<b>14</b>
	Соответствие нормативам	14
	Забота об окружающей среде	14
	Сведения о товарных знаках	15

# 1 Важная информация!



## Предупреждение

- Запрещается снимать корпус устройства.
  - Запрещается смазывать детали устройства.
  - Запрещается устанавливать это устройство на другие электрические устройства.
  - Не подвергайте устройство воздействию прямых солнечных лучей, открытых источников огня и высоких температур.
- 
- Ознакомьтесь с данными инструкциями.
  - Следуйте всем указаниям.
  - Запрещается использовать данное устройство возле воды.
  - Запрещается блокировать вентиляционные отверстия устройства. Устанавливайте устройство в соответствии с инструкциями производителя.
  - Запрещается устанавливать устройство возле источников тепла, таких как батареи отопления, обогреватели, кухонные плиты и другие приборы (включая усилители), излучающие тепло.
  - Используйте только принадлежности/аксессуары, рекомендованные производителем.
  - При необходимости технической диагностики и ремонта обращайтесь только к квалифицированным специалистам. Проведение диагностики необходимо при любых повреждениях устройства, таких как попадание жидкости или какого-либо предмета в устройство, воздействие дождя или влаги, неполадки в работе или падение.
  - Элементы питания нельзя подвергать чрезмерному нагреву (воздействию солнечных лучей, огня и т.п.).
  - Запрещается подвергать устройство воздействию воды.

- Не помещайте на устройство потенциально опасные предметы (например, сосуды с жидкостями, зажженные свечи).



## Примечание

- Табличка с обозначениями расположена на нижней панели устройства.

## 2 Портативная акустическая система

Поздравляем с покупкой, и добро пожаловать в клуб Philips! Чтобы воспользоваться всеми преимуществами поддержки Philips, зарегистрируйте устройство на веб-сайте [www.philips.com/welcome](http://www.philips.com/welcome).

---

### Введение

С помощью этой акустической системы (АС) вы сможете:

- слушать FM-радио;
- прослушивать музыкальные файлы с карт памяти SD/SDHC, USB-устройств, устройств с поддержкой Bluetooth и прочих внешних устройств.

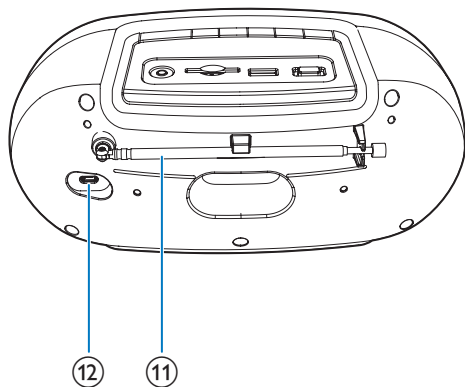
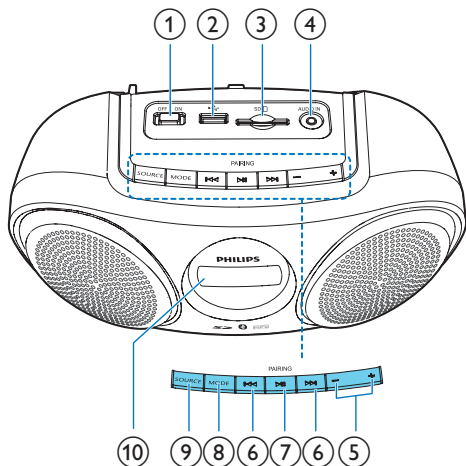
---

### Комплектация

Проверьте комплектацию устройства.

- Основное устройство
- USB-кабель для зарядки
- Краткое руководство пользователя
- Буклет со сведениями и примечаниями по безопасности

## Обзор изделия



### ① Переключатель OFF/ON

- Включение и выключение прибора.

### ②

- Подключение запоминающего устройства USB.

### ③ SD

- Подключение карты SD/SDHC.

### ④ AUDIO IN

- Подключение внешнего аудиоустройства.

### ⑤ -/+

- Регулировка громкости.

### ⑥

- Выбор дорожки.
- Поиск в пределах воспроизводимой дорожки.
- Настройка FM-радиостанций.

### ⑦ /PAIRING

- В режиме SD, USB или Bluetooth: нажмите для приостановки или возобновления воспроизведения.
- В режиме Bluetooth: нажмите и удерживайте в течение трех секунд для отключения соединения Bluetooth или входа в режим сопряжения.

- В режиме FM: нажмите и удерживайте в течение двух секунд для автоматического сохранения FM-радиостанций.
- В режиме FM: нажмите для выбора сохраненной радиостанции.

### ⑧ MODE

- Выбор режима повтора или воспроизведения в случайном порядке.

### ⑨ SOURCE

- Выбор источника аудио.

### ⑩ Экран

- Отображение текущего состояния.

### ⑪ Антенна FM

- Улучшение приема радиосигнала FM.

### ⑫ DC 5V

- Зарядка встроенного аккумулятора.

# 3 Начало работы

Всегда следуйте инструкциям, приведенным в данной главе.

При обращении в представительство компании Philips необходимо назвать номер модели и серийный номер устройства.

Серийный номер и номер модели указаны на нижней панели устройства. Укажите эти номера здесь:

Номер модели \_\_\_\_\_

Серийный номер \_\_\_\_\_

## Параметры питания

Устройство работает с помощью встроенного аккумулятора.

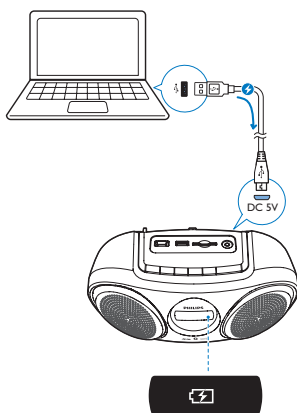
### Примечание


- Число зарядных циклов аккумулятора ограничено. Срок службы аккумулятора и число циклов зарядки зависит от частоты использования и выбранных настроек.

### Зарядка встроенного аккумулятора

Подключите поставляемый в комплекте кабель USB к:

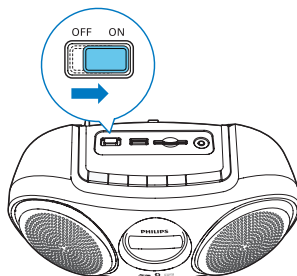
- разъему **DC 5V** на задней панели устройства;
- USB-разъему на компьютере.



Статус заряда	Значок батареи (  ): состояние
Низкий заряд	Мигает
Идет зарядка	Горит ровным светом
Зарядка выполнена полностью или прекращена	Выключено

## Включение или выключение.

- Для включения устройства переместите переключатель **OFF/ON** вправо.  
↳ Устройство переключится на источник, который был выбран последним.



- Для выключения устройства переместите переключатель влево.

## Переключение в режим ожидания ECO

В режимах SD, USB, Audio-in или Bluetooth устройство автоматически переходит в режим ожидания ECO в следующих ситуациях.

- Воспроизведение музыки остановлено более чем на 15 минут.
- Карта Micro SD, устройство USB или кабель Audio-in не подключены в течение 15 минут.
- Соединение Bluetooth отключено более чем на 15 минут.

Для возврата в режим SD/USB/Audio-in/  
Bluetooth выполните следующие действия.

- Для возобновления воспроизведения нажмите ► || или
- Сдвиньте переключатель для выключения устройства, затем включите его снова.

---

## Выбор источника

Нажмите кнопку **SOURCE** несколько раз, чтобы выбрать источник аудио: FM-тюнер, USB, карта SD, Bluetooth или Audio-in.



# 4 Воспроизведение

## Воспроизведение с устройств с поддержкой Bluetooth

С помощью этого прибора можно прослушивать аудиофайлы с устройств Bluetooth.

### Подключение устройства



#### Примечание

- Убедитесь, что Bluetooth-устройство совместимо с этим прибором.
- Перед сопряжением устройств ознакомьтесь с информацией о совместимости Bluetooth в руководстве пользователя.
- Устройство может запомнить до 4 сопряженных устройств. Пятое подключенное устройство заменит первое.
- Убедитесь, что функция Bluetooth на устройстве включена и устройство доступно для обнаружения другими устройствами Bluetooth.
- При наличии препятствий между системой и устройством Bluetooth рабочий диапазон может быть меньше.
- Прибор следует располагать на достаточном расстоянии от любых других электронных устройств, которые могут являться источниками помех.
- Рабочий диапазон между системой и устройством Bluetooth составляет около 10 метров.

- 1 Последовательно нажимайте **SOURCE** для выбора Bluetooth в качестве источника.  
↳ На дисплее начнет мигать индикация **[bt]**.
- 2 Нажмите и удерживайте **PAIRING** в течение трех секунд, чтобы отключить текущее подключенное устройство.
- 3 Включите Bluetooth на устройстве с поддержкой Bluetooth и выполните

поиск Bluetooth-устройств (см. руководство пользователя устройства).

- 4 Когда на устройстве отобразится индикация **[Philips AT10]**, выберите этот пункт, чтобы начать сопряжение и подключение. При необходимости введите пароль по умолчанию "0000".  
↳ После успешного завершения сопряжения и подключения устройство подает двойной звуковой сигнал, и индикация **[bt]** прекращает мигать.

### Отключение устройства с поддержкой Bluetooth:

- нажмите и удерживайте кнопку **PAIRING** в течение 3 секунд;
- отключите функцию Bluetooth на устройстве или
- переместите устройство за пределы диапазона соединения.  
↳ Устройство подаст двойной звуковой сигнал, и индикация **[bt]** начнет мигать.

### Повторное подключение Bluetooth-устройства.

- При включении режима Bluetooth прибор автоматически устанавливает соединение с последним подключенным устройством.
- Для подключения выберите в меню Bluetooth на Bluetooth-устройстве "Philips AT10".

### Подключение к другому Bluetooth-устройству:

- 1 Нажмите и удерживайте **PAIRING** в течение трех секунд, чтобы отключить текущее подключенное устройство.  
↳ Устройство перейдет в режим сопряжения Bluetooth.
- 2 Подключите другое Bluetooth-устройство.

## Воспроизведение с устройства Bluetooth

После успешного подключения по Bluetooth включите воспроизведение музыки на Bluetooth-устройстве.

- ↳ Начнется передача аудиопотока на прибор с подключенного Bluetooth-устройства.

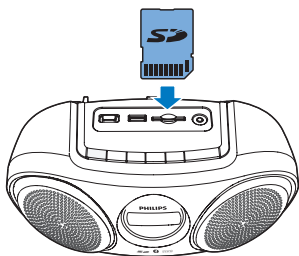
## Воспроизведение с карты памяти SD или USB-устройства

### Примечание

- Убедитесь, что на запоминающем устройстве USB или карте SD содержатся аудиофайлы поддерживаемых форматов.

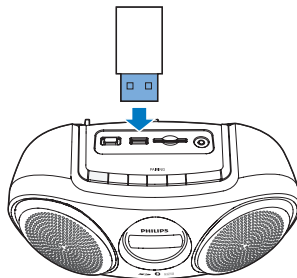
## Воспроизведение с карты памяти SD

- 1 Несколько раз нажмите **SOURCE** для выбора карты памяти SD в качестве источника.  
↳ Отобразится индикация **[SD]**.
- 2 Вставьте карту памяти SD/SDHC в слот для карт памяти.  
↳ Воспроизведение начнется автоматически.



## воспроизведение с запоминающего USB-устройства

- 1 Последовательно нажимайте **SOURCE**, чтобы выбрать USB в качестве источника.  
↳ Отобразится индикация **[USB]**.
- 2 Вставьте устройство USB в разъем USB.  
↳ Воспроизведение начнется автоматически.



## Управление воспроизведением

Инструкции по управлению воспроизведением в режиме USB или SD см. ниже.

Кнопка	Функциональные возможности
⏪ / ⏩	Нажмите для перехода к предыдущей или следующей дорожке. Нажмите и удерживайте для быстрого перехода вперед/назад в пределах дорожки во время воспроизведения; отпустите кнопку для возобновления воспроизведения.
⏸	Нажмите для начала, приостановки или остановки воспроизведения.

## Кнопка **Функциональные возможности**

**MODE** Нажимайте последовательно, чтобы выбрать один из режимов воспроизведения:

- [**↻**]: повторное воспроизведение текущей дорожки.
- [**ALL**]: повторное воспроизведение всех дорожек.
- [**⌘**]: воспроизведение всех дорожек в случайном порядке.

Для возврата к обычному режиму воспроизведения последовательно нажимайте **MODE**, пока значки повтора и случайного воспроизведения не исчезнут.

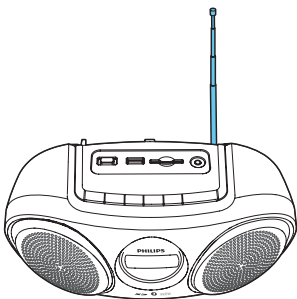
## Прослушивание радио FM

### Настройка FM-радиостанций

#### Примечание

- Во избежание радиопомех не устанавливайте устройство рядом с другими электронными приборами.

1 Полностью расправьте FM-антенну.



2 Последовательно нажимайте кнопку **SOURCE** для выбора радио FM в качестве источника.

3 Нажмите и удерживайте кнопку **⏪ / ⏩** в течение двух секунд.

↳ Будет автоматически найдена радиостанция с сильным сигналом.

4 Повторите шаг 3 для настройки других радиостанций.

### Настройка радиостанций со слабым уровнем сигнала

Последовательно нажимайте кнопку **⏪ / ⏩**, пока качество сигнала не станет оптимальным.

## Автоматическое сохранение FM-радиостанций

#### Примечание

- Можно сохранить до 20 радиостанций.

В режиме FM-тюнера нажмите и удерживайте кнопку **▶▶** в течение двух секунд.

↳ Когда все доступные радиостанции будут сохранены, автоматически начнется воспроизведение первой из установленных радиостанций.

#### Совет

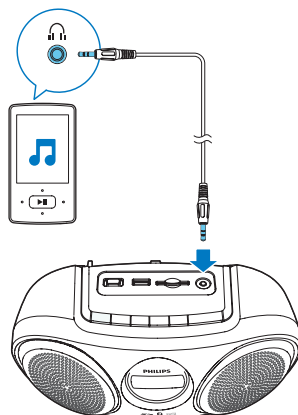
- Можно нажать **⏪ / ⏩** для остановки автоматического сканирования.

## Сохранение FM-радиостанций вручную (применимо только для изделий с серийным номером, последние 10 цифр которого превышают 1633077076)

#### Примечание

- Можно запрограммировать до 20 радиостанций FM.

- 1 В режиме тюнера настройте FM-радиостанцию.
- 2 Нажмите **MODE**.  
↳ Начнет мигать номер радиостанции.
- 3 Последовательно нажимайте ►|| для выбора номера.
- 4 Нажмите **MODE** еще раз для подтверждения.
- 5 Повторите шаги 1 — 4 для сохранения других станций.



### Примечание

- Чтобы удалить сохраненную радиостанцию, сохраните под ее номером другую станцию.

## Выбор сохраненной радиостанции

В режиме тюнера последовательно нажимайте кнопку ►|| для выбора сохраненной радиостанции.

## Воспроизведение с внешнего устройства

С помощью этого прибора можно прослушивать музыку с внешнего аудиоустройства, например MP3-плеера.

- 1 Последовательно нажимайте **SOURCE** для выбора канала AUX в качестве источника.
- 2 Подключите аудиокабель со штекерами 3,5 мм на обоих концах к:
  - разъему **AUDIO IN** на устройстве;
  - разъему для наушников внешнего устройства.
- 3 Включите воспроизведение аудио на устройстве (см. руководство пользователя устройства).

## Регулировка громкости

Во время воспроизведения нажимайте кнопки **-/+** для увеличения или уменьшения громкости.



### Совет

- Для постепенного увеличения или уменьшения громкости нажмите и удерживайте кнопки **-/+** в течение 2 секунд.

# 5 Сведения об изделии



## Примечание

- Информация о продукте может быть изменена без предварительного уведомления.

## Характеристики

### Усилитель

Общая выходная мощность	3 Вт
Частотный отклик	60—20 000 Гц, ± 3 дБ
Отношение сигнал/шум	> 70 дБА
Вход AUX	800 мВ (среднеквадр.), 22 кОм

### Радио (FM)

Частотный диапазон	FM: 87,5—108 МГц
Шкала настройки	50 кГц
- Моно, отношение сигнал/шум: 26 дБ	< 22 дБ
- Stereo, отношение сигнал/шум: 46 дБ	> 43 дБ
Селективность поиска	> 28 дБ
Коэффициент нелинейных искажений	< 2 %
Отношение сигнал/шум	> 55 дБ

### Bluetooth

Версия Bluetooth	V3.0+EDR
Диапазон частот Bluetooth	2,402 ГГц ~ 2,48 ГГц (диапазон частот для промышленной, медицинской и научной аппаратуры)
Расстояние для Bluetooth	10 м (свободного пространства)

### Динамик

Сопrotивление AC	6 Ом
Акустический преобразователь	3", широкополосный
Чувствительность	> 82 дБ ± 3 дБ/мВт

### Общая информация

Питание (через разъем Micro USB)	5 В === 600 мА
Встроенный аккумулятор (литий-полимерный)	3,7 В, 1800 мАч
Скорость в битах для MP3	32—320 кбит/с
Энергопотребление в режиме ожидания Eco Power	< 0,5 Вт
Размеры — основное устройство (Ш × В × Г)	239 × 104 × 127 мм
Вес — основное устройство	0,6 кг

---

## Информация о совместимости с USB

### Совместимые устройства USB.

- Флэш-накопители USB (USB 2.0)
- Плееры с флэш-памятью USB (USB 2.0)
- карты памяти (для работы с данным устройством требуется дополнительное устройство считывания карт памяти; некоторые универсальные устройства считывания карт памяти USB могут не поддерживаться.)

### Поддерживаемые форматы.

- Формат USB или файла памяти: FAT12, FAT16, FAT32 (объем сектора: 512 байт)
- Битрейт для MP3 (скорость передачи данных): 32—320 кбит/с и переменный битрейт
- Каталоги с вложениями до 8 уровней
- Количество альбомов/папок: 99 макс.
- Количество дорожек/записей: 999 макс.
- Название файла в кодировке Unicode UTF8 (максимальная длина: 16 байт)

### Неподдерживаемые форматы:

- Пустые альбомы: пустой альбом — это альбом, не содержащий файлов MP3/WMA. Альбом не будет отображаться на дисплее.
- Файлы неподдерживаемых форматов пропускаются. Например, документы Word (.doc) или файлы MP3 с расширением .dlf игнорируются и не воспроизводятся.
- Аудиофайлы AAC, WAV, PCM
- Файлы WMA, защищенные от копирования (DRM) (.wav, .m4a, .m4r, .mp4, .aac)
- Файлы WMA в формате Lossless (без потери качества)

## 6 Определение и устранение неисправностей



### Предупреждение

- Запрещается снимать корпус прибора.

Для сохранения действия условий гарантии запрещается самостоятельно ремонтировать систему.

При возникновении неполадок в процессе использования данного прибора перед обращением в сервисную службу проверьте следующее. Если не удастся решить проблему, посетите веб-сайт Philips ([www.philips.com/support](http://www.philips.com/support)). При обращении в компанию Philips устройство должно находиться поблизости, номер модели и серийный номер должны быть известны.

### Отсутствует питание

- Зарядите аккумулятор.

### Нет звука или звук с помехами

- Настройте уровень громкости на устройстве.
- Настройте уровень громкости на подключенном устройстве.
- Убедитесь, что выбран нужный источник звука.

### Устройство не реагирует

- Включение прибора.
- Зарядите аккумулятор.
- Выключите устройство и включите его снова для вывода из режима ожидания.

### Плохой прием радиосигнала

- Увеличьте расстояние между устройством и другими электрическими приборами.
- Полностью выдвиньте антенну FM и отрегулируйте ее положение.

### USB-устройство не поддерживается

- Данное устройство USB несовместимо с этим устройством. Повторите попытку, используя другое устройство USB.

---

## Устройство с технологией Bluetooth

### После подключения устройства с технологией Bluetooth ухудшилось качество звучания.

- Прием сигналов Bluetooth низкого качества. Переместите устройство ближе к системе или устраните все препятствия между ними.

### Не удалось найти устройство AT10 для сопряжения.

- Нажмите и удерживайте **PAIRING** в течение трех секунд и повторите попытку.

### Не удается подключиться к устройству.

- На устройстве не включена функция Bluetooth. Инструкции по активизации функции см. в руководстве пользователя
- Другое Bluetooth-устройство уже подключено к системе. Отключите устройство и повторите попытку.

### Устройство непрерывно подключается и отключается.

- Прием сигналов Bluetooth низкого качества. Переместите устройство ближе к системе или устраните все препятствия между ними.
- На некоторых устройствах Bluetooth-соединение отключается автоматически в целях экономии энергии. Это не свидетельствует о неисправности системы.

# 7 Уведомление

Внесение любых изменений, не одобренных непосредственно Gibson Innovations, могут привести к утрате пользователем права на использование устройства.

## Соответствие нормативам

# CE 0890

Компания Gibson Innovations настоящим заявляет, что данное изделие соответствует основным требованиям и другим применимым положениям Директивы 1999/5/ЕС. Текст Декларации о соответствии см. на веб-сайте [www.philips.com/support](http://www.philips.com/support).

## Забота об окружающей среде

### Утилизация отработавшего изделия и использованных батарей



Данное изделие изготовлено из высококачественных материалов и компонентов, которые подлежат повторной переработке и вторичному использованию.



Этот символ на изделии означает, что оно подпадает под действие Директивы Европейского парламента и Совета 2012/19/ЕС.



Этот символ означает, что в изделии содержится встроенный аккумулятор, который подпадает под действие Директивы Европейского парламента и Совета 2013/56/ЕС, согласно которой аккумулятор нельзя утилизировать вместе с бытовыми отходами. Для извлечения аккумулятора настоятельно рекомендуем вам обращаться в специализированный пункт или сервисный центр Philips за помощью специалистов.

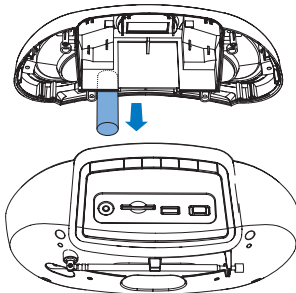
Узнайте о правилах местного законодательства по раздельной утилизации электротехнических и электронных изделий и аккумуляторов. Действуйте в соответствии с местным законодательством и не выбрасывайте отслужившие изделия и аккумуляторы вместе с бытовым мусором. Правильная утилизация отслуживших изделий и аккумуляторов поможет предотвратить негативное воздействие на окружающую среду и здоровье.



### Внимание

- Извлечение встроенной батареи приводит к потере гарантии и может стать причиной повреждения изделия.

Для извлечения аккумулятора обязательно обратитесь к специалисту.





## Информация о влиянии на окружающую среду

Продукт не имеет лишней упаковки. Мы попытались сделать так, чтобы упаковочные материалы легко разделялись на три типа: картон (коробка), пенополистерол (буфер) и полиэтилен (мешки, защитный пенопластовый лист).

Материалы, из которых изготовлена система, могут быть переработаны и вторично использованы специализированными предприятиями. Соблюдайте местные нормативы по утилизации упаковочных материалов, выработавших ресурс батареек и отслужившего оборудования.

---

## Сведения о товарных знаках

### Bluetooth

Словесное обозначение и логотипы Bluetooth® являются зарегистрированными товарными знаками Bluetooth SIG, Inc.; компания Gibson Innovations Limited использует их по лицензии. Все прочие товарные знаки и торговые наименования являются собственностью соответствующих владельцев.



Specifications are subject to change without notice.

2016 © Gibson Innovations Limited. All rights reserved.

This product has been manufactured by, and is sold under the responsibility of Gibson Innovations Ltd., and Gibson Innovations Ltd. is the warrantor in relation to this product. Philips and the Philips Shield Emblem are registered trademarks of Koninklijke Philips N.V. and are used under license.

AT10\_00\_UM\_V5.0

