

SUNDAYS

Garden

Пароочиститель
Инструкция по эксплуатации



1. Важные правила безопасности

1.1 Для источника питания

Перед подключением пароочистителя к источнику питания убедитесь, что напряжение, указанное на табличке с данными, соответствует напряжению вашей розетки.

Подключайте прибор только к правильной заземленной розетке.

Вилка прибора должна вставляться в розетку. Вилка не может быть изменена каким-либо образом. Не используйте адаптеры с приборами с «защитным заземлением». Немодифицированные вилки и соответствующие розетки снижают риск поражения электрическим током. Мы рекомендуем, чтобы прибор работал только от розетки, защищенной предохранителем (сам отключается в случае проблемы). При необходимости обратитесь к электрику.

Никогда не касайтесь вилки мокрыми руками.

Всегда отсоединяйте прибор от электросети, вынимая вилку из розетки. Никогда не тяните за кабель!

Неисправный соединительный кабель может быть заменен только кабелем с идентичными значениями подключения. Для сервисных работ обратитесь к электрику.

Убедитесь, что значения соединения соответствуют значениям пароочистителя при использовании удлинительного кабеля. Если необходимо, обратитесь к специалисту.

Убедитесь, что кабель не вызывает опасения. Его нельзя перекрутить, зацепиться или споткнуться о него.

1.2 Для определенных групп людей

Будьте предельно осторожны при использовании прибора в присутствии детей или инвалидов!

Никогда не оставляйте пароочиститель без присмотра, особенно если дети или инвалиды находятся в одной комнате.

Прибор должен храниться в недоступном для детей месте.

Не позволяйте детям играть с упаковочными материалами (пластиковая пленка).

1.3 Работа прибора

Регулярно проверяйте устройство, кабель и аксессуары на предмет повреждений.

Не используйте поврежденный прибор или поврежденные аксессуары. Никогда не направляйте пароочиститель на животных или растения (риск ошпаривания)! Не направляйте пароочиститель на электрические приборы или провода.

Не оставляйте работающий прибор без присмотра. Всегда выключайте прибор и вынимайте вилку из розетки, прекращая работу.

Прибор оснащен термостатом и термовыключателем в качестве защиты от перегрева.

Во время использования аксессуары становятся горячими,

дайте им остыть перед заменой.

Никогда не отвинчивайте крышку бака во время работы. Бак находится под давлением.

Во время работы прибор нельзя наклонять более чем на 45 °

Никогда не погружайте прибор в воду или другие жидкости.

Храните прибор вдали от влаги, не на открытом воздухе.

При использовании в бассейнах, он должен быть пустой.

Не используйте прибор без воды в баке. Всегда пополняйте воду своевременно. Опустошайте резервуар для воды, когда прибор не используется.

Никогда не заполняйте ничем, кроме воды. Никогда не добавляйте в воду добавки, т.к. они могут повредить прибор или сделать его опасным для использования.

Всегда вынимайте вилку из розетки и дайте прибору полностью остыть перед пополнением водой.

Не переполняйте бак. Не превышайте максимально допустимый уровень наполнения. Пожалуйста, используйте измерительный кувшин и воронку, входящую в комплект.

Перед использованием убедитесь, что крышка отсека для воды была тщательно завинчена.

Держите устройство только за ручку.

Не прикасайтесь к горячим частям прибора. Во время работы парочиститель нагревается.

Не используйте прибор для любой одежды на теле.

Время от времени из сопла вытекает небольшое количество воды. Это совершенно нормально, т.к. это конденсат.

Сила и жар пара могут оказывать неблагоприятное воздействие на некоторые материалы. Всегда проверяйте, подходит ли поверхность для обработки с помощью прибора, предварительно проверив на скрытом участке.

Всегда передавайте эту инструкцию по эксплуатации, если Вы доверяете паровой очиститель третьим лицам.

Используйте только оригинальные аксессуары, входящие в комплект поставки.

Никогда не проводите ремонт самостоятельно.

Проконсультируйтесь со специалистом и ремонтируйте только квалифицированным персоналом с использованием оригинальных запасных частей.

Всегда выключайте прибор, вынимайте сетевой штекер и дайте ему возможность остыть, прежде чем чистить или поддерживать его.

1.4

Обслуживание и ремонт

2. Введение

2.1

Распаковка прибора

Распакуйте пароочиститель и все принадлежности. Проверьте содержимое коробки. Держите коробку и внутреннюю упаковку так, чтобы прибор мог быть защищен во время транспортировки. **Ни в коем случае нельзя использовать прибор, если он получил какое-либо повреждение.**



Внимание:
Убедитесь, что упаковочные материалы не попадут в руки детей. Опасность удушения плёнкой!

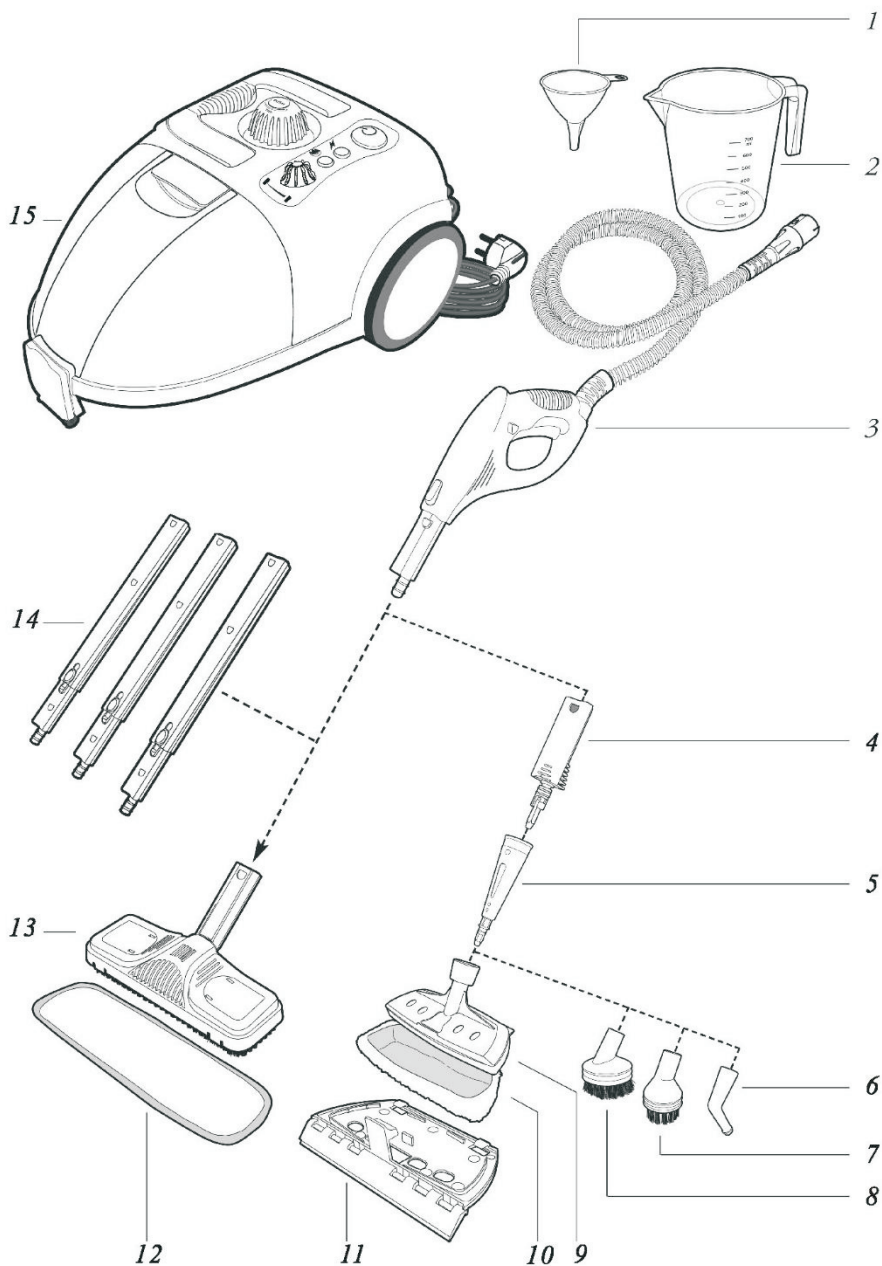
2.3

Комплектация

В комплект поставки входят следующие части:

- 1 Воронка
 - 2 Мерный кувшин
 - 3 Паровой пистолет с паровым шлангом и паровым коннектором
 - 4 Адаптер для аксессуаров
 - 5 Сопло
 - 6 Струйная насадка
 - 7 Нейлоновая щетка
 - 8 Нейлоновая щетка
 - 9 2-в-1 насадка
 - 10 Хлопковая салфетка
 - 11 2-в-1 насадка
 - 12 Большая салфетка для чистки
 - 13 Насадка для пола
 - 14 Удлинительные трубки (3шт.)
 - 15 Пароочиститель с сетевым штекером и соединительным кабелем.
- Инструкция по эксплуатации

2.4 Иллюстрация комплектации

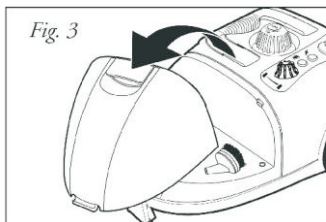
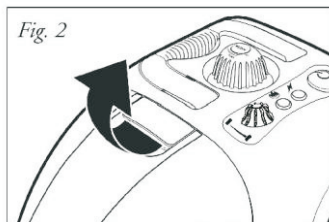


3. Начало работы

3.1

Сборка аксессуаров

Паровой шланг с паровым пистолетом должен быть подсоединен к прибору, а необходимый аксессуар должен быть прикреплен включения прибора. В этом пароочистителе имеется отсек для принадлежностей. Откройте отделение для аксессуаров, потянув стопорную рукоятку вверх и снимите крышку отсека для принадлежностей спереди (Рис. 2 и 3).



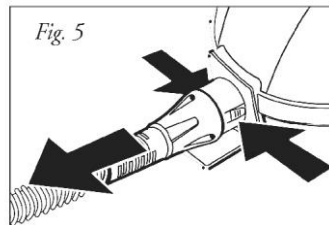
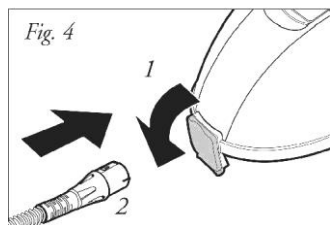
Достаньте необходимый паровой аксессуар. Вставьте нос рукоятки в углубление для пара и крепко прижмите его, пока он не защелкнется.

3.2

Замена шлангов

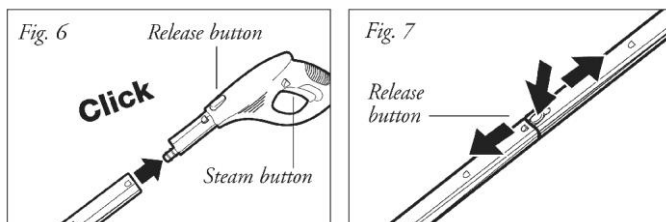
Для подключения парового шланга к патрубку на передней панели прибора откиньте крышку и прочно вставьте разъем парового шланга в патрубок, пока он не защелкнется (рис. 4).

Чтобы удалить шланг, нажмите обе кнопки разблокировки на правой и левой сторонах парового соединителя и вытащите его из патрубка (рис. 5).



3.3 Дополнительные трубки

Для чисти полов и труднодоступных мест используйте дополнительные трубки. Для этого вставьте открытый конец трубки в паровой пистолет до тех пор, пока кнопка разблокировки аппарата не защелкнется (рис. 6). При необходимости добавьте одну, две или все три удлинительные трубки

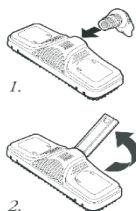
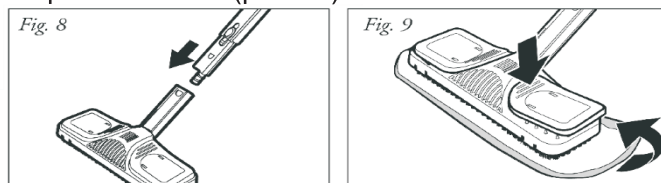


Нажмите на соответствующую кнопку разблокировки и вытяните трубки, чтобы снять удлинительную трубку (рис.7).

3.4 Насадка для пола

ВНИМАНИЕ:
насадка для пола
поставляется с
другим разъемом.
Соберите разъем,
как показано на
рисунке ниже.

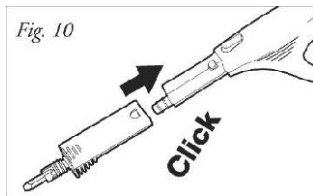
Прикрепите насадку для пола к удлинительной трубке. Убедитесь, что насадка защелкнулась в нужном месте (рис. 8). Насадка для пола также подходит для очистки моющихся стеновых и напольных покрытий. Ее можно использовать с тканью или без нее. Однако мы рекомендуем использовать ткань для защиты покрытий чувствительных поверхностей, таких как дерево или линолеум. Оденьте на насадку для пола чистящую салфетку и закрепите свисающую часть материал слева и справа. Надавите на внутренние стороны желтого держателя, затем откройте зажимы, и закрепите ткань (рис. 9).



Чтобы снова снять насадку для пола, нажмите соответствующую кнопку разблокировки (см. рис. 7) и вытащите насадку.

3.5 Адаптер для аксессуаров

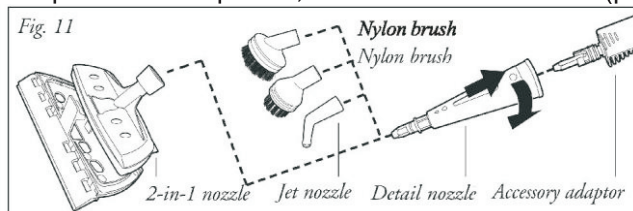
Пароочиститель имеет ряд разнообразных аксессуаров для обеспечения максимальной эффективности и тщательной очистки различных поверхностей. Сначала соберите адаптер, чтобы эти аксессуары можно было использовать. Адаптер для аксессуаров можно присоединить непосредственно к паровой ручке или к одной или нескольким удлинительных труб.



Убедитесь, что адаптер надежно вставлен (пока он не защелкнется) (рис.10). Нажмите соответствующую кнопку разблокировки и вытяните ее вниз, чтобы снова отсоединить адаптер.

3.6 Сопло

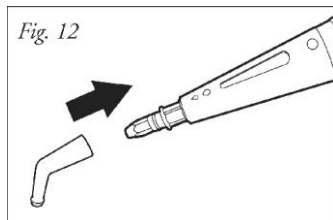
Сопло можно использовать само по себе для очистки или можно также вместе с одним из щеточных насадок, струйной насадкой или насадкой 2-в-1. Сопло крепится методом штыкового соединения. Вставьте сопло в адаптер и поверните его на четверть оборота в направлении стрелки, нанесенной на сопло (рисунк 11).



Чтобы снять сопло сделайте всё в обратном порядке.

3.7 Струйная насадка

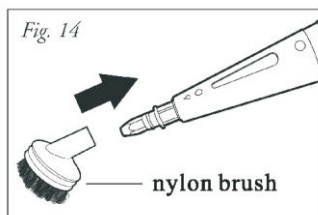
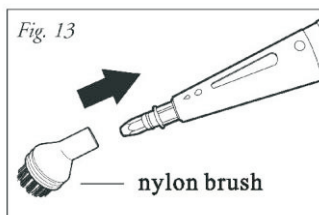
Чтобы прикрепить струйную насадку просто надавите на нее (рис.12). Эта насадка позволяет легко очищать такие места, как углы, швы и туалеты. Её может быть снят, потянув назад.



3.8 Щётки

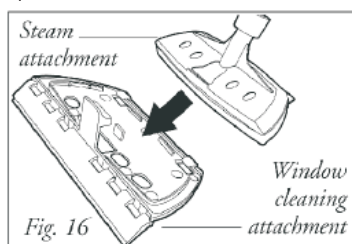
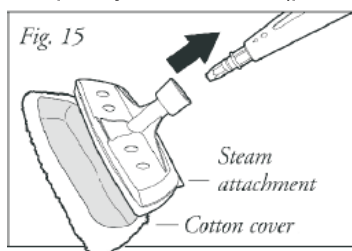
Насадки с щётками крепко прижимаются к соплу так же, как и струйная насадка.

Даже самую стойкую грязь можно удалить, например, с жалюзи, радиаторов центрального отопления, клапанов и т. д., используя маленькую нейлоновую щетку (рисунок 13). Более крупная нейлоновая щетка (рис.14) подходит для интенсивной чистки на менее чувствительных материалах, таких как нержавеющая сталь или камень. Щеточные насадки удаляются, просто вытаскивая их.



3.9 2-в-1 насадка

Насадка 2-в-1 состоит из насадки с прямым углом, на которую может быть прикреплена салфетка для окна. Вставьте насадку на сопло (рис.15). Оденьте салфетку для окна (рис. 16)

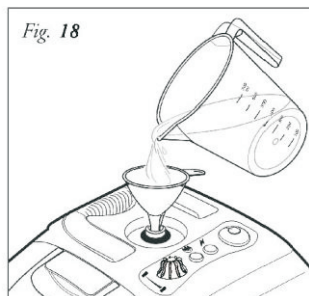
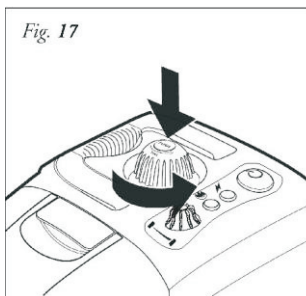


Внимание

Стекло может треснуть при термическом ударе паром! Предварительно нагрейте области стекла до очистки паром, распыляя пар по более широкой дуге на расстоянии 20-25 см. Медленно уменьшайте расстояние до 10-15 см для дальнейшего нагрева стекла.

3.10 Заполнение резервуара для воды

Аппарат имеет встроенный резервуар для воды, вмещающий до 2 литров воды. Штепсель пароочистителя всегда должен быть отсоединен от сети при заполнении или дозаправке водой. Отвинтите крышку бака (рис.17), нажав на крышку и одновременно повернув ее против часовой стрелки. При заполнении водой используйте воронку и



измерительный кувшин (рис. 18).

Внимание

Всегда проверяйте пароочиститель сначала на незаметных или невидимых участках поверхностей или тканей, подлежащих очистке, для проверки их устойчивости горячему пару.

- Пар может привести к отбеливанию окрашенной/лакированной древесины, обесцветить пластмассы.
- Акриловые, бархатные и льняные ткани очень чувствительно реагируют на температуру пара.
- Не используйте пароочиститель на ткани Dralon, предварительно не проверив на скрытом участке ткани.

Производитель не несет ответственность за ущерб предметам, материалов, животных или растений, которые возникают из-за неподходящего использования горячего пара и/или из-за неправильного использования прибора.

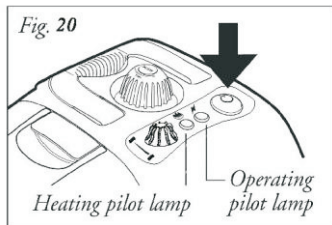
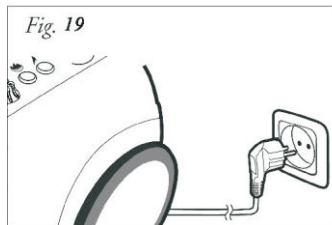
- Заполняйте только чистой водой без добавок, например, духов, чистящих средств, спирта и т.д., поскольку они могут повредить аппарат и сделать его опасным для использования. Целесообразно использовать дистиллированную воду для предотвращения отложений накипи
- Не наливайте больше 2 литров в резервуар!
- Время нагрева будет меньше, если при наполнить теплой воды.

4. Подключение прибора

4.1

Подключение к сети

Вставьте штепсельную вилку пароочистителя в исправную розетку электросети (220 вольт) (рис. 19) и включите прибор, нажав переключатель



On/Off (рис.20).

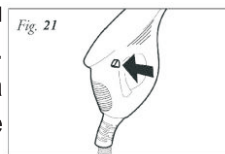
Должна загорается зеленый индикатор подключения сети и красный индикатор нагрева воды (рис.20). Индикатор сети горит, как во время подключения к сети. Контрольный индикатор нагрева указывает, что вода в настоящее время нагревается. Рабочая температура достигается в течение приблизительно 11 минут. После этого красный индикатор погаснет. Прибор готов к использованию.

4.2

Работа с паром

Отпустите блокирующее устройство (защиту от детей), нажав желтую треугольную кнопку на правой стороне паровой пистолета влево (Рис.21).

Горячий пар идет при нажатии на кнопку. Сначала направьте паровой пистолет на старую



ткань, чтобы на нее вылетели частички старой воды с возможной грязью. Направляйте до тех пор, пока пар не будет выбрасываться равномерно. Можете начинать производить очистку паром.

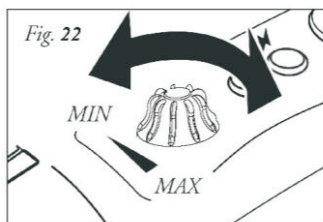
Внимание:

Остаточный пар продолжает выходить в течение нескольких секунд после отключения функции пара.

ЗАМЕТКА:

Аппарат оснащен системой защиты от перегрева. Он автоматически отключается при достижении 180 ° С. В этом случае немедленно выньте вилку из розетки. Прибор можно снова включать только после 30 минут охлаждения.

Не направляйте пар в одну точку слишком долго. При трудном загрязнении, перемещая струю пара назад и вперед. Скорость потока испускаемого пара можно регулировать поворотом регулятора пара до необходимого. Поверните регулятор пара по часовой стрелке для меньшего количества пара и против часовой стрелки для большего количества пара (рис.22).



Во время использования не наклоняйте прибор более чем на 45 градусов. Убедитесь, что прибор всегда находится на твердой основе. Одного полного бака хватает для работы до 50 минут. Не оставляйте аппарат без присмотра при включении и при необходимости используйте блокировку для защиты детей, чтобы обеспечить защиту парового выключателя. Для этого нажмите треугольную желтый кнопку на левой стороне парового пистолета.

Внимание!

Во время работы корпус и аксессуары становятся горячими! Перед заменой принадлежностей дайте прибору остыть. Никогда не открывайте крышку бака, пока пароочиститель включен, когда резервуар находится под давлением!

4.3 Пополнение воды

Бак нужно пополнять, если сила потока пара уменьшится. Выключите пароочиститель, нажав кнопку On/Off. Зеленый индикатор погаснет. Нажмите кнопку пара на паровом пистолете, чтобы сбросить оставшееся давление, а затем заблокировать пистолет. Достаньте вилку из розетки и дайте прибору остыть. Ослабьте крышку бака, нажав на нее и повернув ее против часовой стрелки.

Внимание!

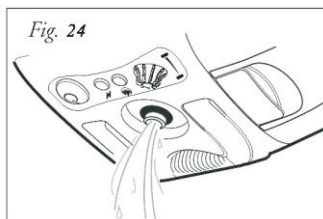
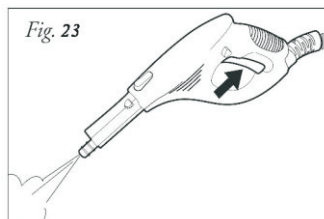
Горячий пар может вырваться с силой при открытии!

Высок риск получить ожог!

Долейте воду с помощью измерительного кувшина и воронки (см. пункт Заполнение резервуара для воды), затем осторожно закройте крышку резервуара. Теперь аппарат можно снова включать. (см пункт Подключение к сети).

4.4 Хранение

Выключите прибор. Зеленый индикатор должен погаснуть. Нажмите кнопку пара на паровом пистолете (рис.23), чтобы сбросить оставшееся давление. Заблокируйте паровой пистолет, нажав на стопорную кнопку с левой стороны рукоятки. Достаньте вилку из розетки и дайте прибору остыть. Опорожните резервуар для воды, чтобы не оседал налёт (рис. 24).



Не закрывайте резервуар для воды до полного высыхания. Аппарат должен полностью остыть, прежде чем его убрать. Храните прибор так, чтобы он был недоступен для детей.

5. Общее

5.1

Сервис

Внимание!

Перед сервисным обслуживанием (в том числе чисткой самого прибора) убедитесь, что он выключен и отсоединен от электросети.

Очищайте прибор только, протирая корпус мягкой влажной тканью. Не использовать чистящие средства, абразивы или спирт, так как они могут повредить корпус.

Мы рекомендуем, мыть резервуар после 5 пополнений водой, если жесткость воды выше 1,8 ммоль/л (10pH). Информация о жесткости воды Вы можете получить от поставщика воды. В случае появления известковых отложений удалите их встряской. Затем дайте баку полностью высохнуть, прежде чем закрыть его.

Бак для воды должен быть обработан средством для удаления известкового налета примерно каждые 6 месяцев, чтобы продлить срок службы пароочистителя.

5.2 Поиск и устранение неисправностей Прежде всего, проверьте, можете ли вы устранить неисправность, пользуясь подсказкой ниже. Иначе обратитесь в сервисный центр (указан на этикетке) или к продавцу.

Проблема	Возможные причины	Рекомендации
Не загорается зеленый индикатор сети	<ol style="list-style-type: none"> 1) Не вставлена вилка в розетку 2) Розетка повреждена 3) Поврежден кабель 	<ol style="list-style-type: none"> 1) Вставьте вилку в розетку 2) Проверьте работу розетки подключив в нее другой прибор. Если другой прибор не заработает, то обратитесь к электрику 3) Замените кабель в сервисном центре
При нажатии кнопки пара не подается пар	<ol style="list-style-type: none"> 1) Включена защита от детей 2) Бак для воды пустой 	<ol style="list-style-type: none"> 1) Нажмите желтую кнопку с правой стороны парового пистолета 2) Долейте воду
Выходит очень мало пара	Регулятор пара выставлен на минимум	Поверните регулятор пара против часовой стрелки до тех пор, пока сила пара не будет достаточной
Вода слишком долго нагревается	Бак с водой переполнен	Наполните бак не более, чем на 3/4

5.3

Техническая информация

Название	Пароочиститель
Модель:	VSC18
Напряжение:	220-240 В, 50Гц
Мощность:	1500Вт (номинальная)
Давление пара (макс):	3.5 Бар
Предельное	5 Бар
Объём бака для воды:	2 Л (макс)
Расход воды:	50 минут/бак (макс)
Время нагрева:	11 минут (номинальное)
Расход пара:	40 гр/мин (макс)
Размеры аппарата:	440x350x305 мм
Масса аппарата:	4,5 кг (без аксессуаров)

Гарантийный талон

SUNDAYS

(Заполняется продавцом)

Garden

Наименование изделия:

Дата выпуска:

Комплектность изделия проверяется покупателем при получении товара в присутствии продавца. Послепродажные претензии по комплектности изделия не принимаются.

Гарантийный срок
12 месяцев

Сервисный центр:

ООО «Триовист», Минск, ул. Тростенецкая, стр. 17
+375 (29/33) 3-021-021, +375 (25) 5-021-021, +375 (17) 3-021-021

Импортер: ООО «Триовист»,
юр.адрес: 220020, Минск, пр.Победителей, 100, оф. 203
Тел.: +375 (17/29/33) 3-021-021, +375 (25) 5-021-021

www.21vek.by
21@21vek.by

Продавец

Наименование

Телефон продавца

Адрес продавца

Дата продажи

Внимание! Перед работой
обязательно ознакомьтесь с
данным инструкцией

/подпись и Ф.И.О. Продавца, оформившего гарантийный талон/

Место для печати (штампа) Продавца

SUNDAYS

Garden



