

# CEN TEK®



## РУКОВОДСТВО ПОЛЬЗОВАТЕЛЯ

БРИТВА ЭЛЕКТРИЧЕСКАЯ  
**СТ-2171**

**МОЩНОСТЬ • КАЧЕСТВО • ДИЗАЙН**

## СОДЕРЖАНИЕ:

1. Меры безопасности
2. Комплектность
3. Назначение органов управления
4. Порядок работы
5. Уход за прибором
6. Технические характеристики
7. Защита окружающей среды, утилизация прибора
8. Информация о сертификации, гарантийные обязательства
9. Информация о производителе, импортере

### Уважаемый потребитель!

**Благодарим за Ваш выбор продукции ТМ «Centek» и гарантируем безупречное функционирование данного изделия при соблюдении правил его эксплуатации.**

Пожалуйста, перед началом эксплуатации, внимательно изучите данную инструкцию, которая содержит важную информацию по правильной и безопасной эксплуатации прибора. Позаботьтесь о сохранности данной инструкции.

Изготовитель не несет ответственности в случае использования устройства не по прямому назначению и при несоблюдении правил и условий, указанных в настоящей инструкции, а также в случае попыток неквалифицированного ремонта устройства.

Если вы желаете передать прибор для использования другому лицу, пожалуйста, передавайте его вместе с настоящей инструкцией.

**Электробритва является бытовым прибором и не предназначена для использования в промышленных целях!**

## 1. МЕРЫ БЕЗОПАСНОСТИ

Приобретенное Вами устройство соответствует всем официальным стандартам безопасности, применяемым к электроприборам в Российской Федерации.

Во избежание возникновения ситуаций, опасных для жизни и здоровья, а также преждевременного выхода устройства из строя, необходимо строго соблюдать перечисленные ниже условия:

– Внимательно ознакомьтесь с настоящим руководством перед вводом прибора в эксплуатацию.

– Сохраните настоящую инструкцию, кассовый чек и упаковку прибора. При утере руководство по эксплуатации не возобновляется, а такой прибор снимается с гарантии. Используйте прибор только по его прямому назначению.

– Не располагайте прибор вблизи источников тепла, не подвергайте его воздействию прямых солнечных лучей и влаги (запрещается погружать в воду и иные жидкости).

– Запрещается касаться прибора мокрыми руками. В случае попадания влаги или течи из прибора немедленно отключите его от сети.

– Не устанавливайте прибор на мягкие, неровные, неустойчивые поверхности. Не накрывайте прибор.

– После использования и перед чисткой отключите прибор от розетки электропитания. При отключении прибора необходимо брать за вилку, а не за шнур питания.

– Запрещается позволять детям играть с прибором. Не оставляйте прибор без присмотра. Убедитесь, что сетевой шнур проложен вне доступа детей.

– Данный прибор не предназначен для использования лицами (включая детей) с ограниченными физическими или умственными возможностями, или не обладающими достаточным опытом и знаниями без проведения инструктажа об использовании данного прибора и о возможных опасностях при его неправильной эксплуатации.

– Регулярно проверяйте прибор и его сетевой шнур на наличие повреждений. Эксплуатация неисправного прибора не допускается. Не пытайтесь отремонтировать прибор своими силами. Обратитесь к квалифицированным специалистам. При повреждении сетевого шнура немедленно замените его силами изготовителя, авторизованной сервисной службы или квалифицированного специалиста.

– Допускается использование только оригинальных запасных частей. Не используйте принадлежности, не входящие в комплект поставки.

– Перед началом эксплуатации убедитесь, что напряжение электросети соответствует указанному на приборе.

– Перед включением прибора убедитесь, что он полностью и правильно собран.

– Не тяните сетевой шнур, если он касается кромок предметов с острыми краями, сдавлен какими-либо предметами или запутался; не допускайте касания шнура питания горячих предметов.

– При повреждении сетевого шнура или какого-либо другого узла устройства, немедленно отключите прибор от электрической сети и обратитесь в сервисный центр изготовителя. В случае неквалифицированного вмешательства в устройство прибора или не соблюдения перечисленных в данной инструкции правил эксплуатации прибора – гарантия аннулируется.

– Подключайте прибор только к розеткам электросети, имеющим контакт заземления, используйте удлинители только двухполюсного типа 10 А с заземляющим проводом.

– Не используйте одновременно несколько энергоёмких приборов, это может привести к неполадкам в электрической сети жилых помещений.

– Устройство можно разбирать только после полной остановки двигателя.

Устройством не следует пользоваться если:

– поврежден сетевой шнур;

– устройство имеет видимые повреждения;

– устройство упало с высоты;

– на устройство попала влага.

– Не используйте устройство при температурах ниже 0 °С и выше 35 °С. Если прибор долгое время находился при температуре ниже нуля, дайте ему постоять при комнатной температуре не менее 3-х часов перед включением.

– Не держите вилку в электросети если: прибор работает неправильно (повышенный шум, вибрация и т.п.); перед разборкой или сборкой; после каждого использования. Если Вам необходимо отойти даже на короткое время, всегда отключайте прибор от сети.

– Упаковочные материалы могут быть потенциально опасны для детей и должны быть убраны в специально отведенное место.

## ВНИМАНИЕ!

Опасность пожара! Никогда не допускайте контакт прибора с легковоспламеняющимися жидкостями и горячими материалами!

## 2. КОМПЛЕКТНОСТЬ

- Электробритва в сборе
- Сетевой адаптер
- Щеточка для очистки
- Руководство по эксплуатации
- Дорожный чехол

## 3. НАЗНАЧЕНИЕ ОРГАНОВ УПРАВЛЕНИЯ



1. Блок брейщих головок
2. Защелка брейщего блока
3. Корпус электробритвы
4. Кнопка вкл/выкл
5. Гнездо сетевого адаптера

## 4. ПОРЯДОК РАБОТЫ

### ЗАРЯДКА

– Не допускать контакта с водой сетевого адаптера (рис. 1, 2).

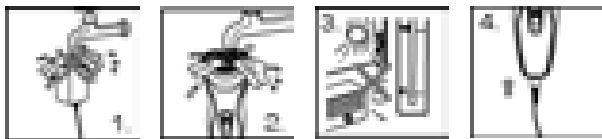
– Если батарея не заряжена, Вы можете подключить бритву к сети 100–240 В. Во время зарядки пользоваться бритвой нельзя.

– Не допускать длительного попадания прямых солнечных лучей (рис. 3).

– Присоедините штекер шнура питания к электробритве и включите вилку в розетку. Загорится индикатор зарядки на сетевом адаптере (рис. 4).

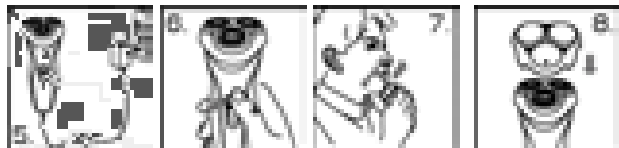
– Не рекомендуется держать бритву подключенной к электросети дольше 24 часов (рис. 5).

– После окончания зарядки, отсоедините сетевой адаптер от сети электропитания и гнезда бритвы.



### СОВЕТЫ ПО ЭКСПЛУАТАЦИИ

- Нажмите кнопку Вкл./Выкл для включения бритвы (рис. 6).
- Приложите головку бритвы к коже и включите бритву, начинайте быстро водить бритвой по коже. Водить бритвой можно как круговыми движениями, так и возвратно–поступательными (рис. 7).
- После бритья, выключите электробритву и во избежание неожиданных травм, закройте бритвенную головку прозрачной защитной крышкой (рис. 8).
- Пожалуйста, имейте в виду, что может понадобиться некоторое время, прежде чем ваша кожа привыкнет к бритве, после чего процесс бритья станет легким.



### ТРИММЕР

Триммер предназначен для подстригания висков и усов. Сдвиньте клавишу триммера вверх для приведения триммера в рабочее положение (рис. 9–10).



## 5. УХОД ЗА ПРИБОРОМ

### ЧИСТКА ПОСЛЕ ИСПОЛЬЗОВАНИЯ БРИТВЫ

- Регулярная чистка обеспечивает наилучшее качество бритья.
- Наиболее удобным и гигиеничным способом чистки является промывка бреющего блока бритвы и камеры для сбора волос теплой водой после каждого использования бритвы, предварительно отделив его от корпуса.
- Нажмите на кнопку фиксатора бреющего блока, при этом бреющий блок откроется, обеспечивая доступ для чистки.

### ЧИСТКА ГОЛОВОК (НЕ МЕНЕЕ 1 РАЗ В МЕСЯЦ)

– Используя кисточку, прочистите бреющий блок с внутренней и с наружной стороны, а также привод лезвий (рис. 12, 13, 14).

– Допускается промывка бреющего блока под струей теплой воды. Полностью просушите бреющий блок, прежде чем его закрыть. Избегайте попадания воды в корпус электробритвы. После полного высыхания закройте бреющий блок, наденьте на него защитный колпачок и уберите бритву на хранение.

– Отсоедините бреющий блок, снимите его с бритвы и извлеките рамку, удерживающую головки (рис. 12).

– Очистите ножи и сеточки головок кисточкой из комплекта бритвы.

– Очищайте головки по одной, т.к. они являются индивидуально подогнанными комплектами (рис. 14).

Если Вы случайно перепутаете ножи и сеточки, приработка ножей и восстановление эффективной работы бритвы может занять несколько недель.

– Промойте бреющий блок под проточной водой (рис. 13).

– Установите ножи с сеточками в бреющий блок, предварительно высушите все элементы, которые могли соприкоснуться с водой. Установите на место рамку, удерживающую головки.

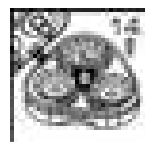
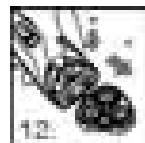
– Убедитесь, что выступы на сеточках головок входят в вырезы в блоке.

– Установите бреющий блок на бритву и закройте его.

– Один раз в полгода смазывайте ножи бритвенного блока каплей масла для швейных машин (рис. 15).

### ЧИСТКА ТРИММЕРА

- Чистите триммер каждый раз после использования.
- Выключите бритву и отсоедините ее от сети электропитания.
- Очистите триммерную головку щеткой из комплекта электробритвы.
- Один раз в полгода смазывайте ножи триммера каплей масла для швейных машин (рис. 11).



## 6. ТЕХНИЧЕСКИЕ ХАРАКТЕРИСТИКИ

- напряжение питания: 220–240 В ~ 50 Гц;
- мощность: 2 Вт;
- Ni–Mh аккумулятор емкостью: 450 мА/ч.

## 7. ЗАЩИТА ОКРУЖАЮЩЕЙ СРЕДЫ, УТИЛИЗАЦИЯ ПРИБОРА

### ЗАЩИТА ОКРУЖАЮЩЕЙ СРЕДЫ

Упаковка, сам прибор сделаны из материалов, которые могут быть использованы повторно.

По возможности, при утилизации выбрасывайте их в контейнер, предназначенный для повторно используемых материалов.

### УТИЛИЗАЦИЯ ПРИБОРА

Устройство по окончании срока службы может быть утилизировано отдельно от обычного бытового мусора. Его можно сдать в специальный пункт приема электронных приборов и электроприборов на переработку.

Материалы перерабатываются в соответствии с их классификацией. Сдав это устройство по окончании его срока службы на переработку, Вы внесете большой вклад в защиту окружающей среды. Список пунктов приема электронных приборов и электроприборов на переработку Вы можете получить в муниципальных органах государственной власти.

## 8. ИНФОРМАЦИЯ О СЕРТИФИКАЦИИ, ГАРАНТИЙНЫЕ ОБЯЗАТЕЛЬСТВА

Товар сертифицирован в соответствии с законом «О защите прав потребителей».

Это устройство соответствует всем официальным национальным стандартам безопасности, применимым к электроприборам.

Установленный производителем в порядке п. 2 ст. 5 Федерального закона РФ «О защите прав потребителей» срок службы для данного изделия составляет 3 года с даты производства при условии, что изделие используется в строгом соответствии с настоящей инструкцией по эксплуатации и применимыми техническими стандартами.

По окончании срока службы обратитесь в ближайший авторизованный сервисный центр для получения рекомендаций по дальнейшей эксплуатации прибора. Дата производства изделия указана в серийном номере (2 и 3 знаки – год, 4 и 5 знаки – месяц производства).

Гарантийное и послегарантийное обслуживание осуществляется генеральным сервисным центром ООО «Ларина-Сервис», г. Краснодар. Тел.: 8 (861) 2–600–900. О наличии сервисного центра в Вашем городе Вы можете узнать по указанному телефону и на сайте [www.centek.ru](http://www.centek.ru). Продукция имеет сертификат соответствия: № TC RU C–CN.АЛ16.В.16443 от 04.10.2016.



Продукция сертифицирована и соответствует всем требуемым европейским и российским стандартам

## 9. ИНФОРМАЦИЯ О ПРОИЗВОДИТЕЛЕ, ИМПОРТЕРЕ

Импортер на территорию РФ: ИП Асрумян К.Ш.

**Адрес:** Россия, 350912, г. Краснодар, пгт. Пашковский, ул. Атамана Лысенко, 23.

Тел.: 8 (861) 2–600–900.

# CENTEK®

# CENTEK®

## Гарантийный талон № \_\_\_\_\_

Талон действителен при наличии всех штампов и отметок

**Внимание!** Пожалуйста, потребуйте от продавца полностью заполнить гарантийный талон и отрывные талоны.

Заполняется фирмой-продавцом

<b>Изделие</b>	
<b>Модель</b>	
<b>Серийный номер</b>	
<b>Дата продажи</b>	
<b>Фирма-продавец</b>	

**Юридический адрес фирмы-продавца**


**ФИО и телефон покупателя**


**Подпись продавца**

--

**Печать продающей организации**

--

Данные отрывные купоны заполняются представителем фирмы-продавца

 М.П.	КУПОН №3	
	ИЗДЕЛИЕ	
	МОДЕЛЬ	
	СЕРИЙНЫЙ НОМЕР №	
	ДАТА ПРОДАЖИ	
ФИРМА-ПРОДАВЕЦ		

 М.П.	КУПОН №2	
	ИЗДЕЛИЕ	
	МОДЕЛЬ	
	СЕРИЙНЫЙ НОМЕР №	
	ДАТА ПРОДАЖИ	
ФИРМА-ПРОДАВЕЦ		

 М.П.	КУПОН №1	
	ИЗДЕЛИЕ	
	МОДЕЛЬ	
	СЕРИЙНЫЙ НОМЕР №	
	ДАТА ПРОДАЖИ	
ФИРМА-ПРОДАВЕЦ		

# CENTEK®

Данные отрывные купоны заполняются представителем сервисного центра, проводящего ремонт изделия. После проведения ремонта данный гарантийный талон (за исключением заполненного отрывного купона) должен быть возвращен Владельцу.

## КУПОН №3

МОДЕЛЬ	
СЕРИЙНЫЙ НОМЕР №	
ДАТА ПО- СТУПЛЕНИЯ В РЕМОНТ	
ДАТА ВЫДАЧИ	
ВИД РЕМОНТА	

М.П.

## КУПОН №2

МОДЕЛЬ	
СЕРИЙНЫЙ НОМЕР №	
ДАТА ПО- СТУПЛЕНИЯ В РЕМОНТ	
ДАТА ВЫДАЧИ	
ВИД РЕМОНТА	

М.П.

## КУПОН №1

МОДЕЛЬ	
СЕРИЙНЫЙ НОМЕР №	
ДАТА ПО- СТУПЛЕНИЯ В РЕМОНТ	
ДАТА ВЫДАЧИ	
ВИД РЕМОНТА	

М.П.

## УВАЖАЕМЫЙ ПОТРЕБИТЕЛЬ!

Благодарим Вас за Ваш выбор техники ТМ «Centek» и гарантируем высокое качество работы приобретенного Вами прибора при соблюдении правил его эксплуатации.

Срок гарантии на все приборы 12 месяцев со дня покупки. Данным гарантийным талоном производитель подтверждает исправность данного прибора и берет на себя обязательство по бесплатному устранению всех неисправностей, возникших по вине производителя.

Гарантийный ремонт может быть произведен в авторизованном сервисном центре изготовителя ООО «Ларина-Сервис», находящемся по адресу: 350080, г. Краснодар, ул. Демуса, 14. Тел.: 8 (861) 2-600-900.

## УСЛОВИЯ ГАРАНТИЙНОГО ОБСЛУЖИВАНИЯ:

1. Гарантия действует при соблюдении следующих условий оформления:

- правильное и четкое заполнение оригинального гарантийного талона изготовителя с указанием наименования модели, ее серийного номера, даты продажи, при наличии печати фирмы-продавца и подписи представителя фирмы-продавца в гарантийном талоне, печатей на каждом отрывном купоне, подписи покупателя.

Производитель оставляет за собой право на отказ в гарантийном обслуживании в случае непредоставления вышеуказанных документов, или, если информация в них будет неполной, неразборчивой, противоречивой.

2. Гарантия действует при соблюдении следующих условий эксплуатации:

- использование прибора в строгом соответствии с инструкцией по эксплуатации;
- соблюдение правил и требований безопасности.

3. Гарантия не включает в себя периодическое обслуживание, чистку, установку, настройку прибора на дому у владельца.

4. Случаи, на которые гарантия не распространяется:

- механические повреждения;
-

- естественный износ прибора;
- несоблюдение условий эксплуатации или ошибочные действия владельца;
- неправильная установка, транспортировка;
- стихийные бедствия (молния, пожар, наводнение и т. п.), а также другие причины, находящиеся вне контроля продавца и изготовителя;
- попадание внутрь прибора посторонних предметов, жидкостей, насекомых;
- ремонт или внесение конструктивных изменений неуполномоченными лицами;
- использование прибора в профессиональных целях (нагрузка превышает уровень бытового применения), подключение прибора к питающим телекоммуникационным и кабельным сетям, не соответствующим Государственным Техническим Стандартам;
- выход из строя перечисленных ниже принадлежностей изделия, если их замена предусмотрена конструкцией и не связана с разборкой изделия:

а) пульты дистанционного управления, аккумуляторные батареи, элементы питания (батарейки), внешние блоки питания и зарядные устройства.

б) расходные материалы и аксессуары (упаковка, чехлы, ремни, сумки, сетки, ножи, колбы, тарелки, подставки, решетки, вертелы, шланги, трубки, щетки, насадки, пылесборники, фильтры, поглотители запаха).

- для приборов, работающих от батареек, – работа с неподходящими или истощенными батарейками;
- для приборов, работающих от аккумуляторов, – любые повреждения, вызванные нарушениями правил зарядки и подзарядки аккумуляторов.

5. Настоящая гарантия предоставляется изготовителем в дополнение к правам потребителя, установленным действующим законодательством, и ни в коей мере не ограничивает их.

6. Производитель не несет ответственности за возможный вред, прямо или косвенно нанесенный продукцией ТМ «Centek», людям, домашним животным, имуществу потребителя и (или) иных третьих лиц в случае, если это произошло в результате несоблюдения правил и условий эксплуатации, установки из-

делия; умышленных и (или) неосторожных действий (бездействий) потребителя и (или) иных третьих лиц, действия обстоятельств непреодолимой силы.

**Производитель оставляет за собой право изменять дизайн и характеристики прибора без предварительного уведомления.**

Срок службы для данного изделия составляет не менее трех лет с даты производства при условии, что изделие используется в строгом соответствии с настоящей инструкцией по эксплуатации и применимыми техническими стандартами. По окончании срока службы обратитесь в авторизованный сервисный центр для получения рекомендаций по дальнейшей эксплуатации прибора.

Дата производства изделия указана в серийном номере (2 и 3 знаки – год, 4 и 5 знаки – месяц производства).



# CENTEK®

## СТ-2122

### МАШИНКА ДЛЯ СТРИЖКИ ВОЛОС

- Мощный профессиональный мотор
- Керамические ножи
- Титановые лезвия
- 10 настроек длины среза
- Блокировка кнопки включения
- Комплект аксессуаров: масло для смазки, щеточка, 4 насадки разной длины.



**РАБОТА ОТ АККУМУЛЯТОРА И ОТ СЕТИ**

## СТ-2060

### ТЕРМОРАСЧЕСКА

- Мощность 65 Вт
- Керамическое покрытие
- LCD дисплей
- Быстрый нагрев до 230 °С
- Вращение шнура на 360°
- Прорезиненная защитная пластина
- Защитные прорезиненные наконечники
- Длина шнура 2 м



**КЕРАМИЧЕСКОЕ ПОКРЫТИЕ**

[WWW.CENTEK.RU](http://WWW.CENTEK.RU)

**МОЩНОСТЬ · КАЧЕСТВО · ДИЗАЙН**

[WWW.CENTEK.RU](http://WWW.CENTEK.RU)