

# CENTEK®



## РУКОВОДСТВО ПОЛЬЗОВАТЕЛЯ

БРИТВА  
ЭЛЕКТРИЧЕСКАЯ  
**СТ-2163**

**МОЩНОСТЬ · КАЧЕСТВО · ДИЗАЙН**

## СОДЕРЖАНИЕ:

1. Меры безопасности
2. Комплектность
3. Назначение органов управления
4. Порядок работы
5. Уход за прибором
6. Технические характеристики
7. Защита окружающей среды, утилизация прибора
8. Информация о сертификации, гарантийные обязательства
9. Информация о производителе, импортере

**Уважаемый потребитель!**

**Благодарим за Ваш выбор продукции ТМ «Centek» и гарантируем безупречное функционирование данного изделия при соблюдении правил его эксплуатации.**

Пожалуйста, перед началом эксплуатации, внимательно изучите данную инструкцию, которая содержит важную информацию по правильной и безопасной эксплуатации прибора. Позаботьтесь о сохранности данной инструкции.

Изготовитель не несет ответственности в случае использования устройства не по прямому назначению и при несоблюдении правил и условий, указанных в настоящей инструкции, а также в случае попыток неквалифицированного ремонта устройства.

Если вы желаете передать прибор для использования другому лицу, пожалуйста, передавайте его вместе с настоящей инструкцией.

**Электробритва является бытовым прибором и не предназначена для использования в промышленных целях!**

## 1. МЕРЫ БЕЗОПАСНОСТИ

Во избежание возникновения ситуаций, опасных для жизни и здоровья, а также преждевременного выхода устройства из строя, необходимо строго соблюдать перечисленные ниже условия:

- Внимательно ознакомьтесь с настоящим руководством перед вводом прибора в эксплуатацию.
- Сохраните настоящую инструкцию, кассовый чек и упаковку прибора. При утере руководство по эксплуа-

тации не возобновляется, а такой прибор снимается с гарантии. Используйте прибор только по его прямому назначению.

– Не располагайте прибор вблизи источников тепла, не подвергайте его воздействию прямых солнечных лучей и влаги (запрещается погружать в воду и иные жидкости). Запрещается касаться прибора мокрыми руками.

В случае попадания влаги или течи из прибора немедленно отключите его от сети.

– Не устанавливайте прибор на мягкие, неровные, неустойчивые поверхности. Не накрывайте прибор.

– После использования и перед чисткой отключите прибор от сети электропитания. При отключении прибора необходимо брать за вилку, а не за шнур питания.

– Не позволяйте детям играть с прибором. Не оставляйте прибор без присмотра. Убедитесь, что сетевой шнур проложен вне доступа детей.

– Данный прибор не предназначен для использования людьми с ограниченными физическими и умственными возможностями без присмотра со стороны лиц, ответственных за их безопасность.

– Регулярно проверяйте прибор и его сетевой шнур на наличие повреждений. Эксплуатация неисправного прибора не допускается. Не пытайтесь ремонтировать прибор своими силами. Обратитесь к квалифицированным специалистам. При повреждении сетевого шнура немедленно замените его силами изготовителя, авторизованной сервисной службы или квалифицированного специалиста.

– Допускается использование только оригинальных запасных частей. Не используйте принадлежности, не входящие в комплект поставки.

– Перед началом эксплуатации убедитесь, что напряжение электросети соответствует указанному на приборе.

– Перед включением прибора убедитесь, что оно полностью и правильно собрано.

– Не тяните сетевой шнур, если он касается кромок предметов с острыми краями, сжатен какими-либо предметами или запутался; не допускайте, чтобы шнур питания касался горячих предметов.

– При повреждении сетевого шнура или какого-либо другого узла устройства немедленно отключите при-

бор от электрической сети и обратитесь в сервисный центр изготовителя. В случае некавалифицированного вмешательства в устройство прибора или несоблюдения перечисленных в данной инструкции правил эксплуатации прибора – гарантия аннулируется.

– Подключайте прибор только к розеткам электросети, имеющим контакт заземления, используйте удлинители только двухполюсного типа 10 А с заземляющим проводом.

– Не используйте одновременно несколько энергоёмких приборов, это может привести к неполадкам в электрической сети жилых помещений.

– Устройство можно разбирать только после полной остановки мотора.

Устройством не следует пользоваться, если:

– поврежден сетевой шнур;

– устройство имеет видимые повреждения;

– устройство упало с высоты;

– на устройство попала влага;

– Если устройство не используется, следите за тем, чтобы оно было выключено!

– Не используйте устройство при температурах ниже 0 °С и выше 35 °С. Если прибор долгое время находился при температуре ниже нуля, поддержите его в обогреваемом помещении при комнатной температуре не менее 3-х часов перед включением.

– Не держите вилку в электросети если: прибор работает неправильно (повышенный шум, вибрация и т.п.); перед разборкой или сборкой; после каждого использования. Если Вам необходимо отойти даже на короткое время, всегда отключайте прибор от сети.

– Упаковочные материалы могут быть потенциально опасны для детей и должны храниться в специально отведенном месте.

### **ВНИМАНИЕ!**

---

Риск поражения электротоком! Никогда не погружайте прибор в воду!

### **ВНИМАНИЕ!**

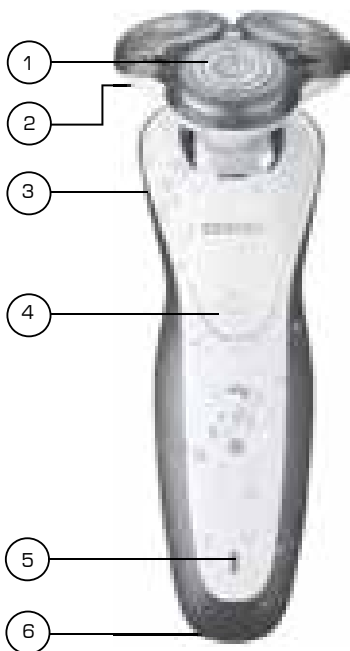
---

Опасность пожара! Никогда не допускайте контакт прибора с легковоспламеняющимися жидкостями и горючими материалами!

## 2. КОМПЛЕКТНОСТЬ

- Электробритва в сборе
- Сетевой шнур
- Щеточка для очистки
- Руководство по эксплуатации

## 3. НАЗНАЧЕНИЕ ОРГАНОВ УПРАВЛЕНИЯ



1. Блок бреющих головок
2. Защелка бреющего блока
3. Корпус электробритвы
4. Кнопка ВКЛ/ВЫКЛ
5. Индикатор зарядки
6. Гнездо для шнура электропитания

## 4. ПОРЯДОК РАБОТЫ

### ЗАРЯДКА

- Не допускайте контакта с водой сетевого шнура.
- Если батарея не заряжена, Вы можете подключить бритву к сети 220 –240 В и начать ее использовать.
- Присоедините штекер шнура питания к электробритве и включите вилку в розетку (рис. 1). Заго-



① рится индикатор зарядки на корпусе бритвы.

– Не рекомендуется держать бритву подключенной к электросети дольше 24 часов.

– После окончания зарядки, отсоедините сетевой шнур от сети электропитания и гнезда бритвы.

## СОВЕТЫ ПО ЭКСПЛУАТАЦИИ

– Нажмите кнопку Вкл/Выкл для включения бритвы.

– Приложите головку бритвы к коже и включите бритву, начинайте быстро водить бритвой по коже. Водить бритвой можно как круговыми движениями, так и возвратно-поступательными (рис. 2).



– После бритья, выключите электробритву и во избежание неожиданных травм, закройте бритвенную головку прозрачной защитной крышкой (рис. 3).



– Пожалуйста, имейте в виду, что может понадобиться некоторое время, прежде чем ваша кожа привыкнет к бритве, после чего процесс бритья станет легким.

## 5. УХОД ЗА ПРИБОРОМ

### ЧИСТКА ПОСЛЕ ИСПОЛЬЗОВАНИЯ БРИТВЫ

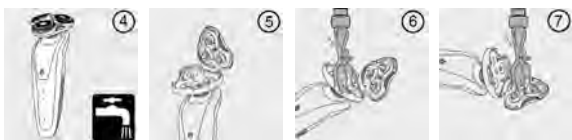
– Регулярная чистка обеспечивает наилучшее качество бритья.

– Наиболее удобным и гигиеничным способом чистки является промывка бреющего блока бритвы и камеры для сбора волос теплой водой после каждого использования бритвы (рис. 4, 5, 6, 7).

– Нажмите на кнопку фиксатора бреющего блока, при этом бреющий блок откроется, обеспечивая доступ для чистки (рис. 8).

– Используя кисточку, прочистите бреющий блок с внутренней и с наружной стороны, а также привод лезвий.

– Допускается промывка бреющего блока под струей теплой воды (рис. 6, 7). Полностью просушите бреющий блок, прежде чем его закрыть. Избегайте попадания воды в корпус электробритвы. После полного высыхания закройте бреющий блок, наденьте на него защитный колпачок и уберите бритву на хранение.



## ЧИСТКА ГОЛОВОК (НЕ МЕНЕЕ 1 РАЗА В МЕСЯЦ)

- Откиньте бреющий блок, снимите его с бритвы и извлеките рамку, удерживающую головки (рис. 8).
- Очистите ножи и сеточки головок кисточкой из комплекта бритвы.
- Очищайте головки по одной, т.к. они являются индивидуально подогнанными комплектами. Если Вы случайно перепутаете ножи и сеточки, приработка ножей и восстановление эффективной работы бритвы может занять несколько недель.
- Установите ножи с сеточками в бреющий блок. Установите на место рамку, удерживающую головки.
- Убедитесь, что выступы на сеточках головок входят в вырезы в блоке.
- Установите бреющий блок на бритву и закройте его.
- Для более глубокой очистки вы можете отсоединить бреющий блок от корпуса (рис. 9, 10).



## 6. ТЕХНИЧЕСКИЕ ХАРАКТЕРИСТИКИ

- Напряжение питания 220 – 240 В ~ 50/60 Гц
- Мощность 3 Вт
- Ni–Cd аккумулятор емкостью 600 мА/ч

## 7. ЗАЩИТА ОКРУЖАЮЩЕЙ СРЕДЫ, УТИЛИЗАЦИЯ ПРИБОРА

### ЗАЩИТА ОКРУЖАЮЩЕЙ СРЕДЫ

Упаковка, сам прибор сделаны из материалов, которые могут быть использованы повторно. По возможности, при утилизации выбрасывайте их в контейнер, предназначенный для повторно используемых материалов.

## УТИЛИЗАЦИЯ ПРИБОРА

Устройство по окончании срока службы может быть утилизировано отдельно от обычного бытового мусора. Его можно сдать в специальный пункт приема электронных приборов и электроприборов на переработку. Материалы перерабатываются в соответствии с их классификацией. Сдав это устройство по окончании его срока службы на переработку, Вы внесете большой вклад в защиту окружающей среды. Список пунктов приема электронных приборов и электроприборов на переработку Вы можете получить в муниципальных органах государственной власти.

## 8. ИНФОРМАЦИЯ О СЕРТИФИКАЦИИ, ГАРАНТИЙНЫЕ ОБЯЗАТЕЛЬСТВА

Товар сертифицирован в соответствии с законом «О защите прав потребителей».

Это устройство соответствует всем официальным национальным стандартам безопасности, применяемым к электроприборам в Российской Федерации. Установленный производителем в порядке п. 2 ст. 5 Федерального закона РФ «О защите прав потребителей» срок службы для данного изделия составляет 3 года с даты производства при условии, что изделие используется в строгом соответствии с настоящей инструкцией по эксплуатации и применяемыми техническими стандартами. Дата производства изделия указана в серийном номере (2 и 3 знаки – год, 4 и 5 знаки – месяц производства). По окончании срока службы обратитесь в ближайший авторизованный сервисный центр для получения рекомендаций по дальнейшей эксплуатации прибора. Гарантийное и послегарантийное обслуживание осуществляется генеральным сервисным центром ООО «Ларина-Сервис», г. Краснодар. Тел.: 8(861) 2-600-900. О наличии сервисного центра в Вашем городе Вы можете узнать по указанному телефону и на сайте [www.centek.ru](http://www.centek.ru).

Продукция имеет сертификат соответствия:

№ TC RU C-CN.АЛ16.В.16443 от 04.10.2016 г.



Продукция сертифицирована и соответствует всем требуемым европейским и российским стандартам



## 9. ИНФОРМАЦИЯ О ПРОИЗВОДИТЕЛЕ

Импортер на территорию РФ:

ИП Асрумян К.Ш.

**Адрес:** Россия, 350912, г. Краснодар, пгт. Пашковский, ул. Атамана Лысенко, 23.

Тел.: 8(861) 2-600-900.

# СЕНТЕК®

**Гарантийный талон № \_\_\_\_\_**

**Талон действителен при наличии всех штампов и отметок**

**Внимание!** Пожалуйста, потребуйте от продавца полностью заполнить гарантийный талон и отрывные талоны.

*Заполняется фирмой-продавцом*

<b>Изделие</b>	
<b>Модель</b>	
<b>Серийный номер</b>	
<b>Дата продажи</b>	
<b>Фирма-продавец</b>	

**Юридический адрес фирмы-продавца**


**ФИО и телефон покупателя**


**Подпись продавца**

--

**Печать продающей организации**

--

# CENTEK®

Данные отрывные купоны заполняются представителем фирмы-продавца

<b>КУПОН №3</b>		
 <b>М.П.</b>	<b>ИЗДЕЛИЕ</b>	
	<b>МОДЕЛЬ</b>	
	<b>СЕРИЙНЫЙ НОМЕР №</b>	
	<b>ДАТА ПРОДАЖИ</b>	
	<b>ФИРМА- ПРОДАВЕЦ</b>	

<b>КУПОН №2</b>		
 <b>М.П.</b>	<b>ИЗДЕЛИЕ</b>	
	<b>МОДЕЛЬ</b>	
	<b>СЕРИЙНЫЙ НОМЕР №</b>	
	<b>ДАТА ПРОДАЖИ</b>	
	<b>ФИРМА- ПРОДАВЕЦ</b>	

<b>КУПОН №1</b>		
 <b>М.П.</b>	<b>ИЗДЕЛИЕ</b>	
	<b>МОДЕЛЬ</b>	
	<b>СЕРИЙНЫЙ НОМЕР №</b>	
	<b>ДАТА ПРОДАЖИ</b>	
	<b>ФИРМА- ПРОДАВЕЦ</b>	

# CENTEK®

Данные отрывные купоны заполняются представителем сервисного центра, проводящего ремонт изделия. После проведения ремонта данный гарантийный талон (за исключением заполненного отрывного купона) должен быть возвращен Владельцу.

## КУПОН №3

<b>МОДЕЛЬ</b>	
<b>СЕРИЙНЫЙ НОМЕР №</b>	
<b>ДАТА ПО- СТУПЛЕНИЯ В РЕМОНТ</b>	
<b>ДАТА ВЫДАЧИ</b>	
<b>ВИД РЕМОНТА</b>	

М.П.

## КУПОН №2

<b>МОДЕЛЬ</b>	
<b>СЕРИЙНЫЙ НОМЕР №</b>	
<b>ДАТА ПО- СТУПЛЕНИЯ В РЕМОНТ</b>	
<b>ДАТА ВЫДАЧИ</b>	
<b>ВИД РЕМОНТА</b>	

М.П.

## КУПОН №1

<b>МОДЕЛЬ</b>	
<b>СЕРИЙНЫЙ НОМЕР №</b>	
<b>ДАТА ПО- СТУПЛЕНИЯ В РЕМОНТ</b>	
<b>ДАТА ВЫДАЧИ</b>	
<b>ВИД РЕМОНТА</b>	

М.П.

## УВАЖАЕМЫЙ ПОТРЕБИТЕЛЬ!

Благодарим Вас за Ваш выбор техники ТМ «Centek» и гарантируем высокое качество работы приобретенного Вами прибора при соблюдении правил его эксплуатации.

Срок гарантии на все приборы 12 месяцев со дня покупки. Данным гарантийным талоном производитель подтверждает исправность данного прибора и берет на себя обязательство по бесплатному устранению всех неисправностей, возникших по вине производителя.

Гарантийный ремонт может быть произведен в авторизованном сервисном центре изготовителя ООО «Ларина-Сервис», находящемся по адресу: г. Краснодар, ул. Демуса, 14. Тел.: (861) 2-600-900.

## УСЛОВИЯ ГАРАНТИЙНОГО ОБСЛУЖИВАНИЯ:

1. Гарантия действует при соблюдении следующих условий оформления:

- правильное и четкое заполнение оригинального гарантийного талона изготовителя с указанием наименования модели, ее серийного номера, даты продажи, при наличии печати фирмы-продавца и подписи представителя фирмы-продавца в гарантийном талоне, печатей на каждом отрывном купоне, подписи покупателя.

Производитель оставляет за собой право на отказ в гарантийном обслуживании в случае непредоставления вышеуказанных документов, или, если информация в них будет неполной, неразборчивой, противоречивой.

2. Гарантия действует при соблюдении следующих условий эксплуатации:

- использование прибора в строгом соответствии с инструкцией по эксплуатации;
- соблюдение правил и требований безопасности.

3. Гарантия не включает в себя периодическое обслуживание, чистку, установку, настройку прибора на дому у владельца.

4. Случаи, на которые гарантия не распространяется:

- механические повреждения;

- естественный износ прибора;
- несоблюдение условий эксплуатации или ошибочные действия владельца;
- неправильная установка, транспортировка;
- стихийные бедствия (молния, пожар, наводнение и т. п.), а также другие причины, находящиеся вне контроля продавца и изготовителя;
- попадание внутрь прибора посторонних предметов, жидкостей, насекомых;
- ремонт или внесение конструктивных изменений неуполномоченными лицами;
- использование прибора в профессиональных целях (нагрузка превышает уровень бытового применения), подключение прибора к питающим телекоммуникационным и кабельным сетям, не соответствующим Государственным Техническим Стандартам;
- выход из строя перечисленных ниже принадлежностей изделия, если их замена предусмотрена конструкцией и не связана с разборкой изделия:

а) пульты дистанционного управления, аккумуляторные батареи, элементы питания (батарейки), внешние блоки питания и зарядные устройства.

б) расходные материалы и аксессуары (упаковка, чехлы, ремни, сумки, сетки, ножи, колбы, тарелки, подставки, решетки, вертелы, шланги, трубки, щетки, насадки, пылесборники, фильтры, поглотители запаха).

- для приборов, работающих от батареек, – работа с неподходящими или истощенными батареями;
- для приборов, работающих от аккумуляторов, – любые повреждения, вызванные нарушениями правил зарядки и подзарядки аккумуляторов.

5. Настоящая гарантия предоставляется изготовителем в дополнение к правам потребителя, установленным действующим законодательством, и ни в коей мере не ограничивает их.

6. Производитель не несет ответственности за возможный вред, прямо или косвенно нанесенный продукцией ТМ «Centek», людям, домашним животным, имуществу потребителя и (или) иных третьих лиц в случае, если это произошло в результате несоблюдения правил и условий эксплуатации, установки из-

делия; умышленных и (или) неосторожных действий (бездействий) потребителя и (или) иных третьих лиц, действия обстоятельств непреодолимой силы.

**Производитель оставляет за собой право изменять дизайн и характеристики прибора без предварительного уведомления.**

Срок службы для данного изделия составляет не менее трех лет с даты производства при условии, что изделие используется в строгом соответствии с настоящей инструкцией по эксплуатации и применимыми техническими стандартами. По окончании срока службы обратитесь в авторизованный сервисный центр для получения рекомендаций по дальнейшей эксплуатации прибора.

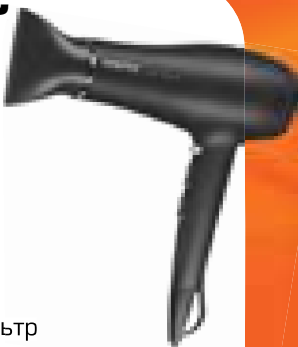
Дата производства изделия указана в серийном номере (2 и 3 знаки – год, 4 и 5 знаки – месяц производства).

# CENTEK®

## СТ-2240

### ФЕН ДЛЯ ВОЛОС

- Режим фиксированного холодного обдува
- «Soft touch» покрытие
- 2 режима скорости
- 3 режима нагрева
- Защита от перегрева
- Петелька для подвешивания
- Диффузор и концентратор
- Уникальный воздушный фильтр



**ФИКСИРОВАННЫЙ  
ХОЛОДНЫЙ ОБДУВ**

## СТ-2058

### ФЕН-ЩЕТКА ДЛЯ ВОЛОС

- Мощность 1000 Вт
- 2 режима регулировки воздушного потока и температуры
- Холодный обдув
- Вращение шнура на 360°
- LED-индикатор работы
- Длина шнура 1,8 м
- Покрытие SOFT TOUCH



**3 НАСАДКИ: ПЛОСКАЯ ЩЕТКА,  
НАСАДКА-ТВИСТЕР, НАСАДКА-  
КОНЦЕНТРАТОР**

[WWW.CENTEK.RU](http://WWW.CENTEK.RU)

**МОЩНОСТЬ · КАЧЕСТВО · ДИЗАЙН**