



ПЫЛЕСОС CENTEK СТ-2524
Руководство пользователя



WWW.CENTEK.RU

СОДЕРЖАНИЕ:

1. Меры безопасности
2. Описание прибора
3. Комплектность
4. Порядок работы
5. Уход за прибором
6. Технические характеристики
7. Защита окружающей среды, утилизация прибора
8. Информация о сертификации, гарантийные обязательства
9. Информация о производителе и импортёре

Уважаемый покупатель!

Благодарим за Ваш выбор продукции ТМ «Centek» и гарантируем безупречное функционирование данного изделия при соблюдении правил его эксплуатации.

Пожалуйста, перед началом эксплуатации внимательно изучите данную инструкцию, которая содержит важную информацию по правильной и безопасной эксплуатации прибора. Позаботьтесь о сохранности данной инструкции. Изготовитель не несет ответственности в случае использования устройства не по прямому назначению и при несоблюдении правил и условий, указанных в настоящей инструкции, а также в случае попыток неквалифицированного ремонта устройства. Если вы желаете передать устройство для использования другому лицу, пожалуйста, передавайте его вместе с настоящей инструкцией.

Пылесос является бытовым прибором и не предназначен для использования в профессиональных целях!

1. Меры безопасности

Приобретенное Вами устройство соответствует всем официальным стандартам безопасности применимым к электроприборам в Российской Федерации.

Во избежание возникновения ситуаций опасных для жизни и здоровья, а также преждевременного выхода устройства из строя, необходимо строго соблюдать перечисленные ниже условия:

- перед началом эксплуатации убедитесь, что напряжение в электросети соответствует указанному на табличке прибора.
- прибор должен подключаться к заземлен-

ной розетке электропитания с номинальной мощностью не менее 10А.

– извлекайте вилку из розетки электропитания после использования прибора и перед любыми операциями по чистке и обслуживанию.

– извлекайте вилку из розетки электропитания перед открытием крышки прибора.

– не используйте метиловый спирт и другие растворители для чистки прибора.

– не используйте прибор для сбора жидкостей.

– не оставляйте включенный прибор без присмотра. Не допускайте к пользованию прибором детей и лиц с ограниченными возможностями.

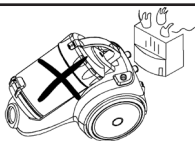
– данный прибор предназначен только для бытового использования. Используйте прибор согласно указаниями настоящего руководства.

– не включайте прибор в случае наличия у него каких-либо неисправностей или повреждений.

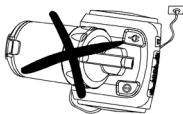
– при необходимости ремонта и покупки принадлежностей, обращайтесь в торгующую организацию или авторизованный сервисный центр.

– в случае повреждения сетевого шнура, его необходимо немедленно заменить силами изготовителя или его сервисного агента, либо квалифицированного электрика, во избежание несчастных случаев.

Не извлекайте рывком за сетевой шнур или сам прибор



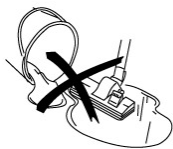
Не допускайте наезда прибора на сетевой шнур



Не используйте прибор для сбора тлеющих спичек, окурков и тлеющего пепла



Не используйте прибор на ровных поверхностях



Не перетаскивайте решетку выпуска воздуха

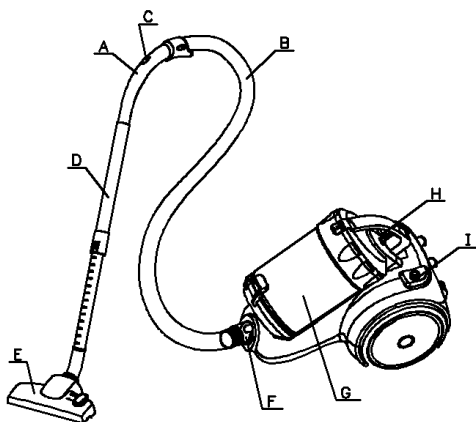


Не используйте прибор для сбора иголок, кнопок, скрепок и т.п.



2. Описание прибора

- A. Рукоятка
- B. Шланг
- C. Держатель насадок
- D. Труба
- E. Щетка для пола
- F. Соединительная муфта
- G. Крышка пылесборника
- H. Выключатель питания
- I. Контрольная лампа
- J. Кнопка сматывания шнура



3. Комплектность

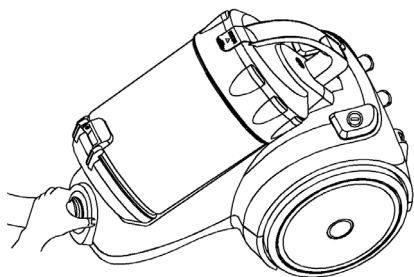
- Пылесос
- Шланг
- Труба раздвижная
- Держатель насадок
- Щетка двухпозиционная с высокой степенью очистки
- Насадка щелевая
- Насадка малая
- Руководство по эксплуатации

4. Порядок работы

СБОРКА ПЫЛЕСОСА

Отсоединение шланга

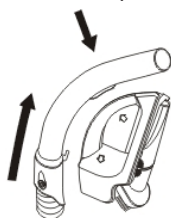
Извлеките вилку питания из розетки. Для отсоединения гибкого шланга, нажмите кнопку на муфте и вытяните муфту из входного патрубка пылесоса.



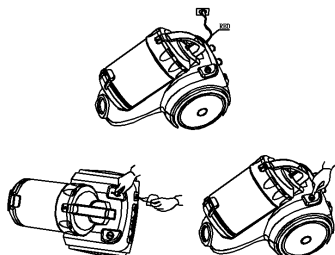
Установка удлинительной трубы и насадок

Присоединение трубы к рукоятке	Регулировка длины трубы	Присоединение насадок к трубе

Установка держателя насадок на рукоятку.



1. Перед началом работы, вытяните сетевой шнур на нужную длину и вставьте вилку в розетку. Не вытягивайте шнур далее **КРАСНОЙ** метки. Для сматывания сетевого шнура, нажмите кнопку сматывания, придерживая шнур рукой в целях безопасности. 2. Включите пылесос нажатием кнопки ВКЛ/ВЫКЛ.



ИСПОЛЬЗОВАНИЕ НАСАДОК

Двухпозиционная насадка для пола и ковров.

Поз. 1: Щетки выдвинуты для твердых полов
Поз. 2: Щетки втянуты для чистки ковров.



Щелевая насадка. Для чистки радиаторов, углов, щелей, ящиков и т.п.

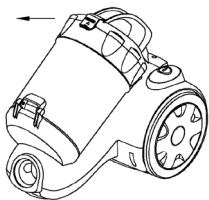
Малая насадка. Для чистки штор, полок, книг, фигурной мебели и осветительных приборов.



5. Уход за прибором

Очистка пылесборника

1. Нажмите клавишу и снимите пылесборник.
2. Выньте поролоновый фильтр из пылесборника.
3. Удалите пыль из пылесборника.



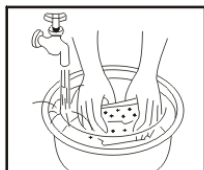
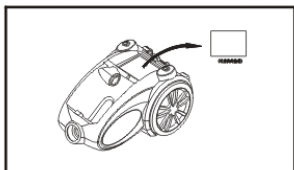
Чистка поролонового фильтра

1. Извлеките HEPA фильтр (в случае его загрязнения) 2. Промойте фильтр водой, дайте ему высохнуть перед установкой в пылесос.
- Чистить фильтры следует не реже одного раза в год. При частом использовании пылесоса

продувайте воздухом фильтры после каждых 3–5 чисток пылесборника.

ВНИМАНИЕ:

- Не включайте пылесос без установленных фильтров, т.к. это может вывести электродвигатель из строя.
- Не стирайте фильтры в машине и не сушите их феном.



6. Технические характеристики

- напряжение питания 220–240В~ 50Гц;
- max мощность 2300 Вт;
- max мощность всасывания 420 Вт;
- длина сетевого шнура 4,5 м.

7. Защита окружающей среды, утилизация прибора

Защита окружающей среды

Упаковка, сам прибор сделаны из материалов, которые могут быть использованы повторно. По возможности, при утилизации выбрасывайте их в контейнер, предназначенный для повторно используемых материалов.

Утилизация прибора

Устройство по окончании срока службы может быть утилизировано отдельно от обычного бытового мусора. Его можно сдать в специальный пункт приема электронных приборов и электроприборов на переработку.

Материалы перерабатываются в соответствии с их классификацией. Сдав это устройство по окончании его срока службы на переработку, Вы внесете большой вклад в защиту окружающей среды. Список пунктов приема электронных приборов и электроприборов на переработку Вы можете получить в муниципальных органах государственной власти.

8. Информация о сертификации, гарантийные обязательства

Товар сертифицирован в соответствии с законом «О защите прав потребителей».

Это устройство соответствует всем официальным национальным стандартам безопасности, применимым к электроприборам.

Установленный производителем в порядке п. 2 ст. 5 Федерального закона РФ «О защите прав потребителей» срок службы для данного изделия составляет 3 года с даты производства при условии, что изделие используется в строгом соответствии с настоящей инструкцией по эксплуатации и применимыми техническими стандартами.

По окончании срока службы обратитесь в ближайший авторизованный сервисный центр для получения рекомендаций по дальнейшей эксплуатации прибора. Дата производства изделия указана в серийном номере (2 и 3 знаки – год, 4 и 5 знаки – месяц производства).

Гарантийное и послегарантийное обслуживание осуществляется генеральным сервисным центром ООО «Ларина-Сервис», г. Краснодар. Тел.: 8(861) 2 600 900. О наличии сервисного центра в Вашем городе Вы можете узнать по указанному телефону.

9. Информация о производителе, импортере

Адрес: г. Краснодар, ул. Демуса 14.
Тел.: 8(861) 2 600 900.



Продукция сертифицирована и соответствует всем требуемым европейским и российским стандартам.



Гарантийный талон № _____

Талон действителен при наличии всех штампов и отметок

Внимание! Пожалуйста, потребуйте от продавца полностью заполнить гарантийный талон и отрывные талоны.

Заполняется фирмой-продавцом

Изделие	
Модель	
Серийный номер	
Дата продажи	
Фирма-продавец	

Юридический адрес фирмы-продавца

ФИО и телефон покупателя

Подпись продавца

--

Печать продающей организации

--

Данные отрывные купоны заполняются представителем фирмы-продавца.

Купон №3

Изделие _____
Модель _____
Серийный номер № _____
Дата продажи _____
Фирма-продавец _____



М.П

Купон №2

Изделие _____
Модель _____
Серийный номер № _____
Дата продажи _____
Фирма-продавец _____



М.П

Купон №3

Изделие _____
Модель _____
Серийный номер № _____
Дата продажи _____
Фирма-продавец _____



М.П

Данные отрывные купоны заполняются представителем сервисного центра, проводящего ремонт изделия. После проведения ремонта данный гарантийный талон (за исключением заполненного отрывного купона) должен быть возвращен Владельцу.

Купон №3

Модель _____
Серийный № _____
Дата поступления в ремонт _____
Дата выдачи аппарата _____
Вид ремонта _____



М.П

Купон №2

Модель _____
Серийный № _____
Дата поступления в ремонт _____
Дата выдачи аппарата _____
Вид ремонта _____



М.П

Купон №1

Модель _____
Серийный № _____
Дата поступления в ремонт _____
Дата выдачи аппарата _____
Вид ремонта _____



М.П

Уважаемый потребитель!

Благодарим Вас за Ваш выбор техники ТМ «Centek» и гарантируем высокое качество работы приобретенного вами прибора при соблюдении правил его эксплуатации.

Срок гарантии на все приборы 12 месяцев со дня покупки. Данным гарантийным талоном производитель подтверждает исправность данного прибора и берет на себя обязательство по бесплатному устранению всех неисправностей, возникших по вине производителя.

Гарантийный ремонт может быть произведен в авторизованном сервисном центре изготовителя ООО «Ларина-Сервис», находящемся по адресу: г. Краснодар, ул. Демуса, 14. Тел.: (861) 2-600-900

Условия гарантийного обслуживания:

1. Гарантия действует при соблюдении следующих условий оформления:

- правильное и четкое заполнение оригинального гарантийного талона изготовителя с указанием наименования модели, ее серийного номера, даты продажи, при наличии печати фирмы-продавца и подписи представителя фирмы-продавца в гарантийном талоне, печатей на каждом отрывном купоне, подписи покупателя;

Производитель оставляет за собой право на отказ в гарантийном обслуживании в случае непредоставления вышеуказанных документов, или если информация в них будет неполной, неразборчивой, противоречивой.

2. Гарантия действует при соблюдении следующих условий эксплуатации;

- использование прибора в строгом соответствии с инструкцией по эксплуатации;
- соблюдение правил и требований безопасности.

3. Гарантия не включает в себя периодическое обслуживание, чистку, установку, настройку прибора на дому у владельца.

4. Случаи, на которые гарантия не распространяется:

- механические повреждения;
- естественный износ прибора;
- несоблюдение условий эксплуатации или ошибочные действия владельца;
- неправильная установка, транспортировка;

- стихийные бедствия (молния, пожар, наводнение и т. п.), а также другие причины, находящиеся вне контроля продавца и изготовителя, попадание внутрь прибора посторонних предметов, жидкостей, насекомых;
- ремонт или внесение конструктивных изменений неуполномоченными лицами;
- использование прибора в профессиональных целях (нагрузка превышает уровень бытового применения), подключение прибора к питающим телекоммуникационным и кабельным сетям, не соответствующим Государственным Техническим Стандартам;
- выход из строя перечисленных ниже принадлежностей изделия, если их замена предусмотрена конструкцией и не связана с разборкой изделия:

а) пульты дистанционного управления, аккумуляторные батареи, элементы питания (батарейки), внешние блоки питания и зарядные устройства.

б) расходные материалы и аксессуары (упаковка, чехлы, ремни, сумки, сетки, ножи, колбы, тарелки, подставки, решетки, вертелы, шланги, трубки, щетки, насадки, пылесборники, фильтры, поглотители запаха).

- для приборов, работающих от батареек, – работа с неподходящими или истощенными батарейками;
- для приборов, работающих от аккумуляторов – любые повреждения, вызванные нарушениями правил зарядки и подзарядки аккумуляторов.

5. Настоящая гарантия предоставляется изготовителем в дополнение к правам потребителя, установленным действующим законодательством, и ни в коей мере не ограничивает их.

6. Производитель не несет ответственности за возможный вред, прямо или косвенно нанесенный продукцией «Centek», людям, домашним животным, имуществу потребителя и/или иных третьих лиц в случае, если это произошло в результате несоблюдения правил и условий эксплуатации, установки изделия; умышленных и/или неосторожных действий (бездействий) потребителя и/или иных третьих лиц действия обстоятельств непреодолимой силы.

Производитель оставляет за собой право изменять дизайн и характеристики прибора без предварительного уведомления.

Срок службы для данного изделия составляет не менее трех лет с даты производства при условии, что изделие используется в строгом соответствии с настоящей инструкцией по эксплуатации и применимыми техническими стандартами. По окончании срока службы обратитесь в авторизованный сервисный центр для получения рекомендаций по дальнейшей эксплуатации прибора.

Дата производства изделия указана в серийном номере (2 и 3 знаки – год, 4 и 5 знаки – месяц производства).



WWW.CENTEK.RU