



**ПРИМЕЧАНИЕ:**  
Внимательно прочитайте  
эту инструкцию перед  
использованием тренажера.

## **Силовая скамья Oxygen Fitness Norman**

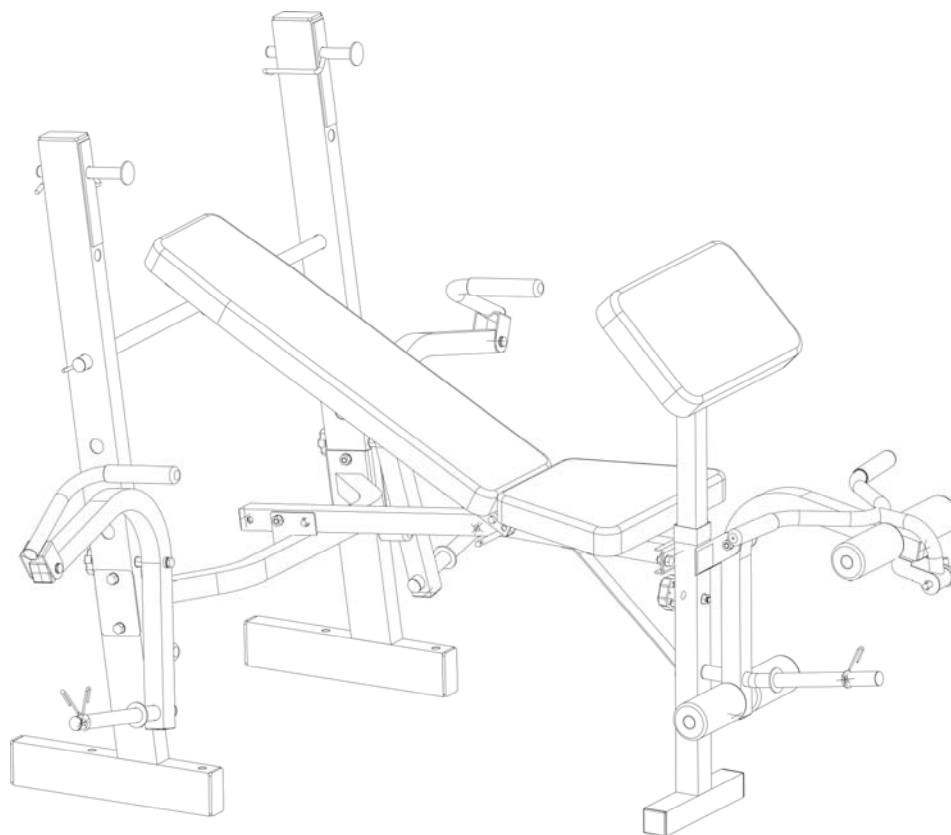
<http://oxygen-fitness.net/catalog/skami/oxygen-norman>

**Модель  
Oxygen Fitness  
Norman**

**Сохраните эту  
инструкцию**

**11-20-09**

**ИНСТРУКЦИЯ  
ПОЛЬЗОВАТЕЛЯ**



# **БЕЗОПАСНОСТЬ**

## **ПРЕДОСТОРОЖНОСТИ**

Конструкция этого силового комплекса максимально безопасна для использования. Тем не менее, необходимо соблюдать определенные правила во время тренировки.

Обязательно прочитайте эту инструкцию перед тем как приступить к занятиям. К числу обязательных для соблюдения предосторожностей относятся.

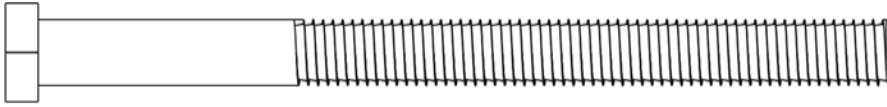
1. **Держите детей и животных на удаленном расстоянии от тренажера. Не оставляйте детей без присмотра в той комнате, где находится тренажер.**
2. Только один пользователь может одновременно заниматься на тренажере.
3. Если Вы почувствовали головокружение, тошноту, боль в груди или другие необычные симптомы, остановите тренировку. **НЕМЕДЛЕННО ОБРАТИТЕСЬ К ВРАЧУ.**
4. Тренажер должен располагаться на чистой ровной поверхности. Нельзя использовать тренажер около воды или снаружи помещения.
5. Не касайтесь руками движущихся узлов и деталей.
6. Всегда одевайте соответствующую спортивную одежду во время проведения тренировки. Нельзя одевать длинную свободную одежду, она может попасть в движущиеся части. Также желательно использование специальной анаэробной обуви.
7. Используйте этот тренажер только по его прямому назначению. Не используйте дополнительные опции, которые не рекомендованы производителем.
8. Не располагайте острые предметы в непосредственной близости от тренажера.
9. Инвалиды могут использовать тренажер только под присмотром врача или квалифицированного персонала.
10. Перед началом силовой тренировки всегда выполняйте упражнения на растяжку.
11. Запрещено использовать тренажер если он поврежден или работает неправильно.

## **ВНИМАНИЕ!**

**ПЕРЕД НАЧАЛОМ ЗАНЯТИЙ ОБЯЗАТЕЛЬНО ПРОКОНСУЛЬТИРУЙТЕСЬ С ВРАЧОМ. ЭТО ОСОБЕННО ВАЖНО ДЛЯ ЛИЦ СТАРШЕ 35 ЛЕТ ИЛИ ТЕХ, У КОГО НАБЛЮДАЮТСЯ ПРОБЛЕМЫ СЕРДЕЧНО-СОСУДИСТОЙ СИСТЕМЫ. ПРОЧИТАЙТЕ ВНИМАТЕЛЬНО ВСЕ ИНСТРУКЦИИ ПЕРЕД ИСПОЛЬЗОВАНИЕМ ТРЕНАЖЕРА. ПРОИЗВОДЕТЕЛЬ НЕ НЕСЕТ ОТВЕТСТВЕННОСТИ ЗА ТРАВМЫ ИЛИ УЩЕРЬ, НАНЕСЕННЫЙ ПО ПРИЧИНЕ НЕПРАВОМЕРНОГО ИСПОЛЬЗОВАНИЯ ОБОРУДОВАНИЯ.**

**СОХРАНИТЕ ЭТУ ИНСТРУКЦИЮ.**

# КРЕПЕЖНЫЙ КОМПЛЕКТ



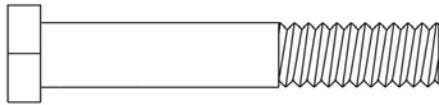
#28 M10X160 Bolt (2Pcs)



#44 M10X70 Bolt (1Pcs)



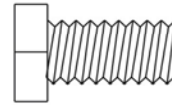
#26 M10X65 Carriage Bolt (2Pcs)



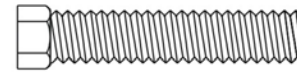
#2 M10X60 Bolt (5Pcs)



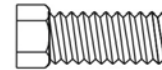
#48 M8X55 Bolt (1Pcs)



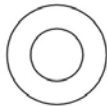
#46 M10X20 Bolt (2Pcs)



#50 M6X38 Bolt (8Pcs)



#20 M8X18 Bolt (3PCS)



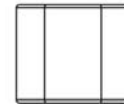
#3  $\phi 10$  Washer (20Pcs)



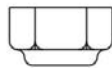
#21  $\phi 8$  Washer (5Pcs)



#51  $\phi 6$  Washer (8PCS)



#27 M10X15 Nut (2Pcs)

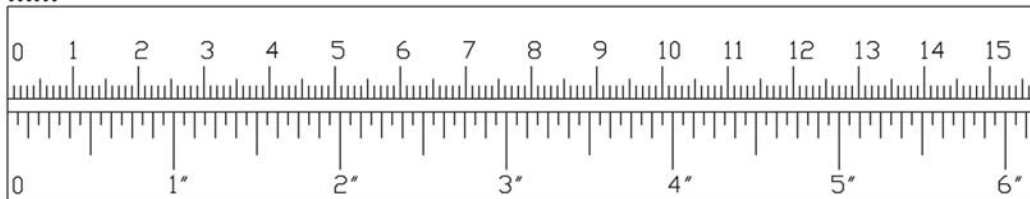


#4 M10 Aircraft Nut (10Pcs)



#49 M8 Aircraft Nut (1Pcs)

mm



# ИНСТРУКЦИЯ ПО СБОРКЕ

Для сборки тренажера нужны следующие инструменты: два регулировочных ключа и два шестигранных ключа.

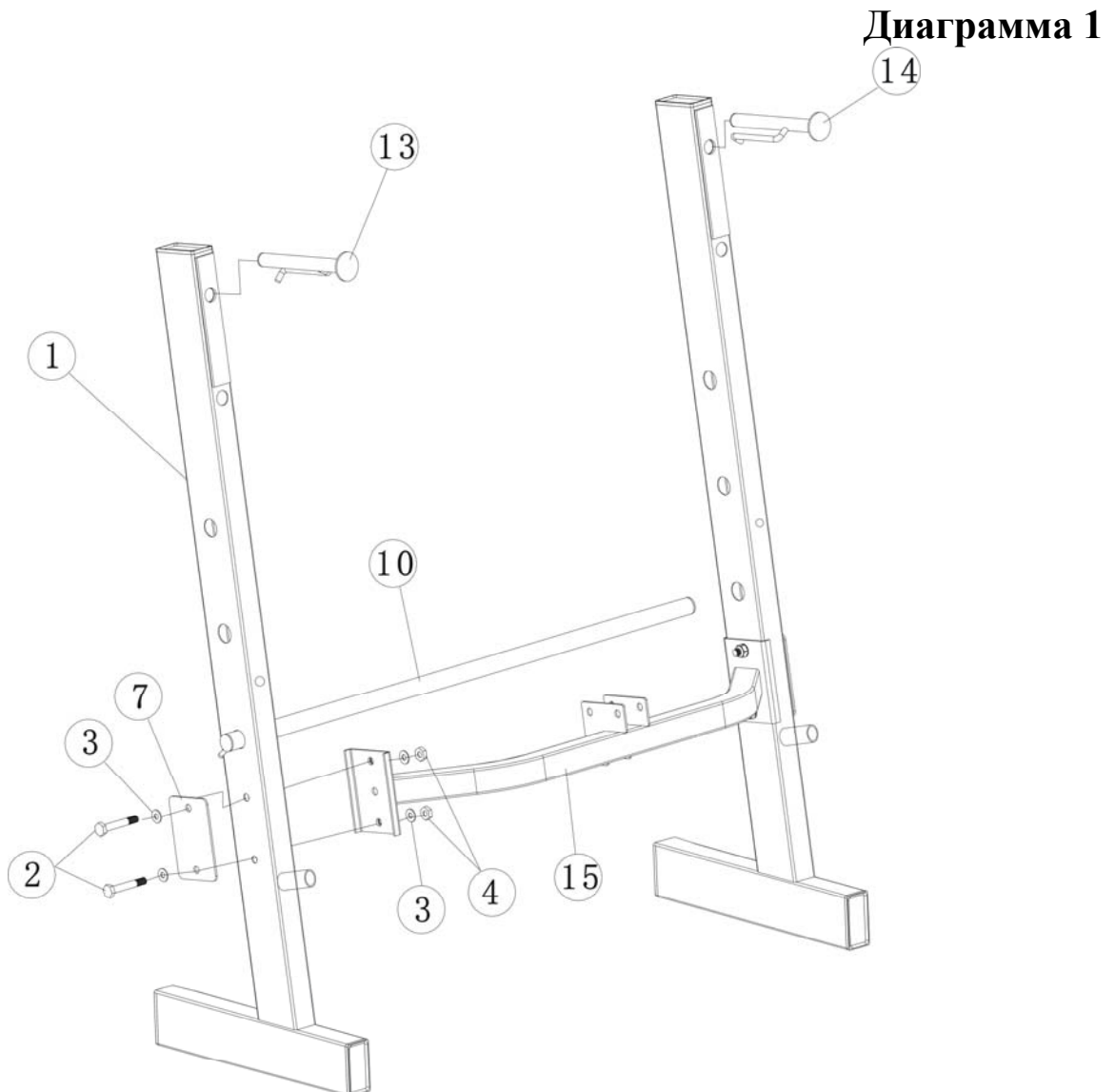
**ПРИМЕЧАНИЕ:** для избежания возможных травм настоятельно рекомендуются собирать тренажер в количестве не менее двух человек.

## ШАГ 1 (см. Диаграмму 1)

**А)** Соедините 2 задние вертикальные стойки (#1) стягивающей перекладиной (#15). Совместите отверстия и затяните с каждой стороны при помощи 2-ух болтов M10X60 мм. (#2), одной скобы (#7), 4-ех шайб Ф10мм. (#3) и 2-ух авиационных гаек M10 (#4).

**Б)** Выберите желаемый угол наклона и установите трубку поддержки спинки сидения (#10) в отверстия вертикальных стоек.

**В)** Установите правую и левую уключины (#13,14) для фиксации трубки поддержки спинки сидения.



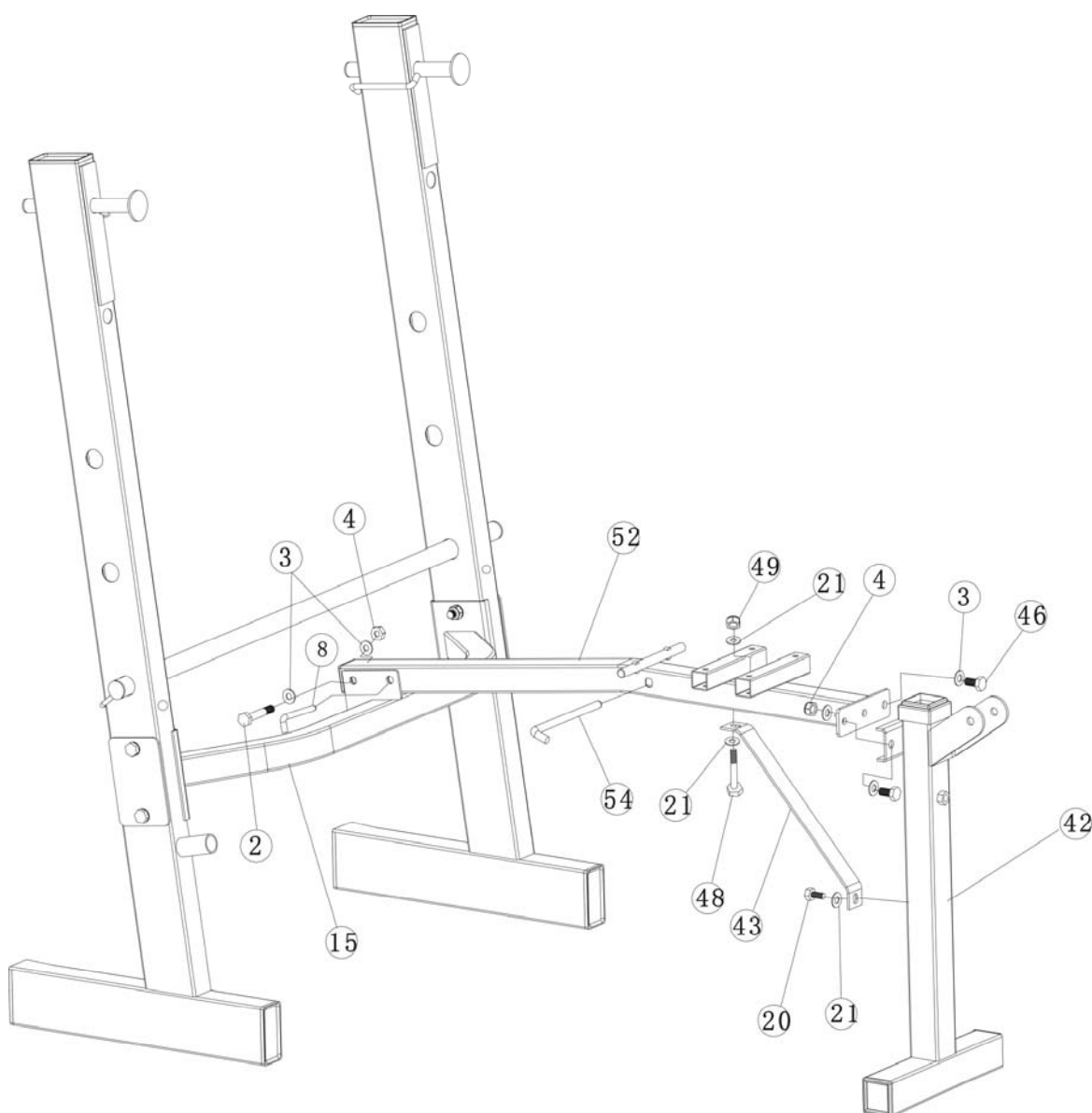
## ШАГ 2 (см. Диаграмму 2)

**А)** Соедините задний стабилизатор (#42) и основание задней подушки сидения (#52). Зафиксируйте с помощью 2-ух болтов М10Х20 мм. (#46), 4-ех шайб Ф10 мм. (#3) и 2-ух авиационных гаек М10 (#4).

**Б)** Установите треугольную скобу (#43) на основании подушки сидения (#52) и закрепите с помощью 1-ого болта М8Х55 мм. (#48), 2-ух шайб Ф8 мм. (#21) и 1-ой авиационной гайки М8 (#49). Установите треугольную скобу на заднем стабилизаторе (#42) и закрепите с помощью 1-ого болта М8Х18 мм. (#20) и 1-ой шайбы Ф8 мм. (#21).

**В)** Установите основание подушки сидения на стягивающую перекладину стоек (#15). Закрепите крайнее отверстие с помощью болта М10Х60 мм. (#2), 2-ух шайб Ф10 мм. (#3) и 1-ой гайки М10 (#4). Зафиксируйте второе отверстие с помощью L-образного стрежня блокировки (#8).

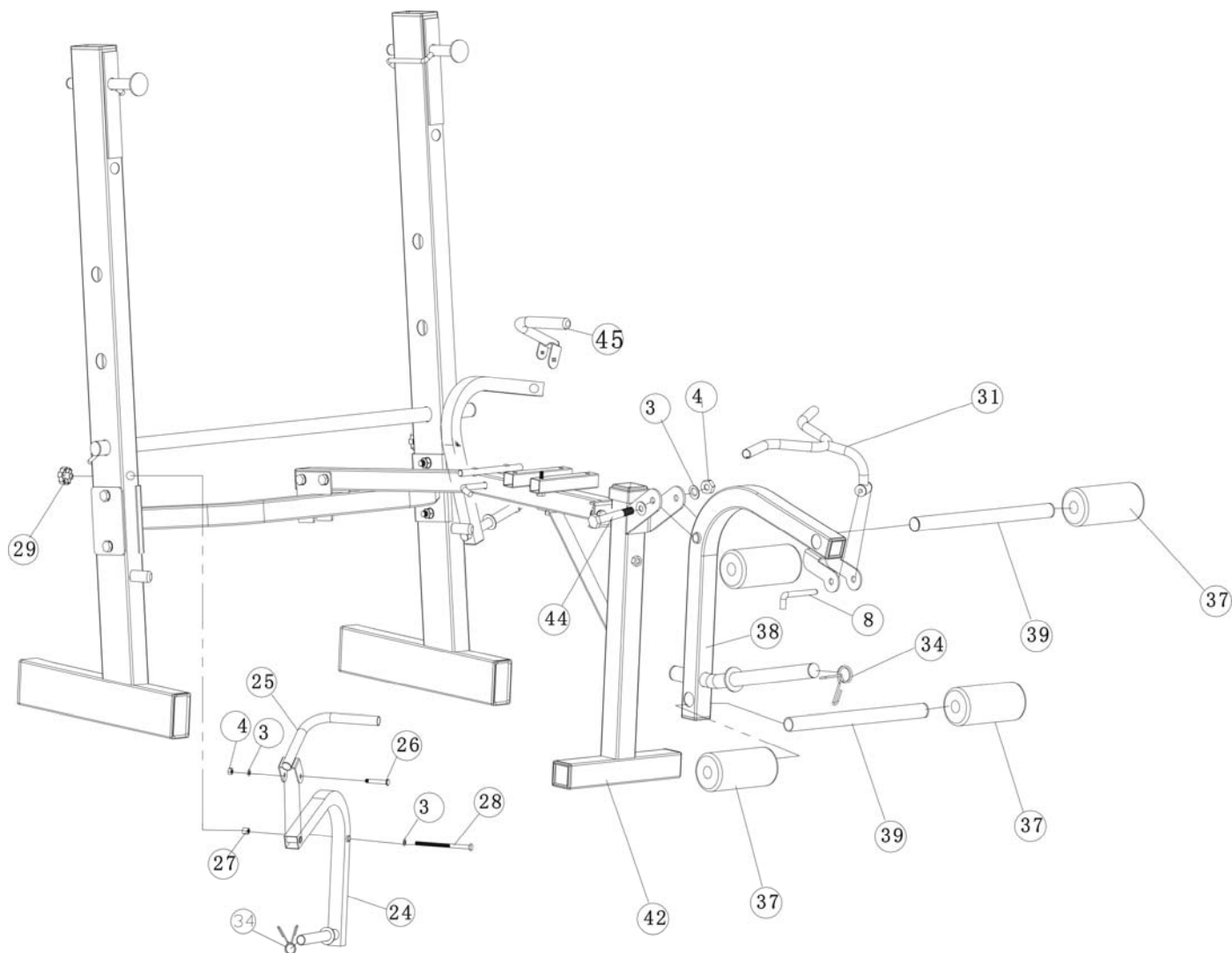
## Диаграмма 2



### ШАГ 3 (см. Диаграмму 3)

- А) Установите разгибатель ног (#38) на заднем стабилизаторе (#42) и закрепите с помощью 1-ого болта М10Х70 мм. (#44), 1-ой шайбы Ф10 мм. (#3) и 1-ой авиационной гайки М8 (#4).
- Б) Установите рукоятку сгибателя рук (#31) сверху на разгибатель ног (#38) и закрепите с помощью L-образного стержня блокировки.
- В) Установите трубку крепления пенорезиновых роликов (#39) в центр отверстия крепления разгибателя ног (#38), затем оденьте с обоих концов пенорезиновые ролики (#37).
- Г) Установите рамы баттерфляя (#24) с обеих сторон вертикальной стойки (#1), совместите отверстия и зафиксируйте каждую из рам с помощью болта М10Х160 мм. (#28), шайбы Ф10 мм. (#3) и регулятора М10 (#29).
- Д) Установите левую рукоятку (#45) на левом баттерфляе (#24) и закрепите с помощью 1-ого болта М10Х70 мм. (#26), 1-ой шайбы Ф10 мм. (#3) и 1-ой авиационной гайки М8 (#4).
- Е) Повторите процедуру для правой рукоятки.

Диаграмма 3



#### ШАГ 4 (см. Диаграмму 4)

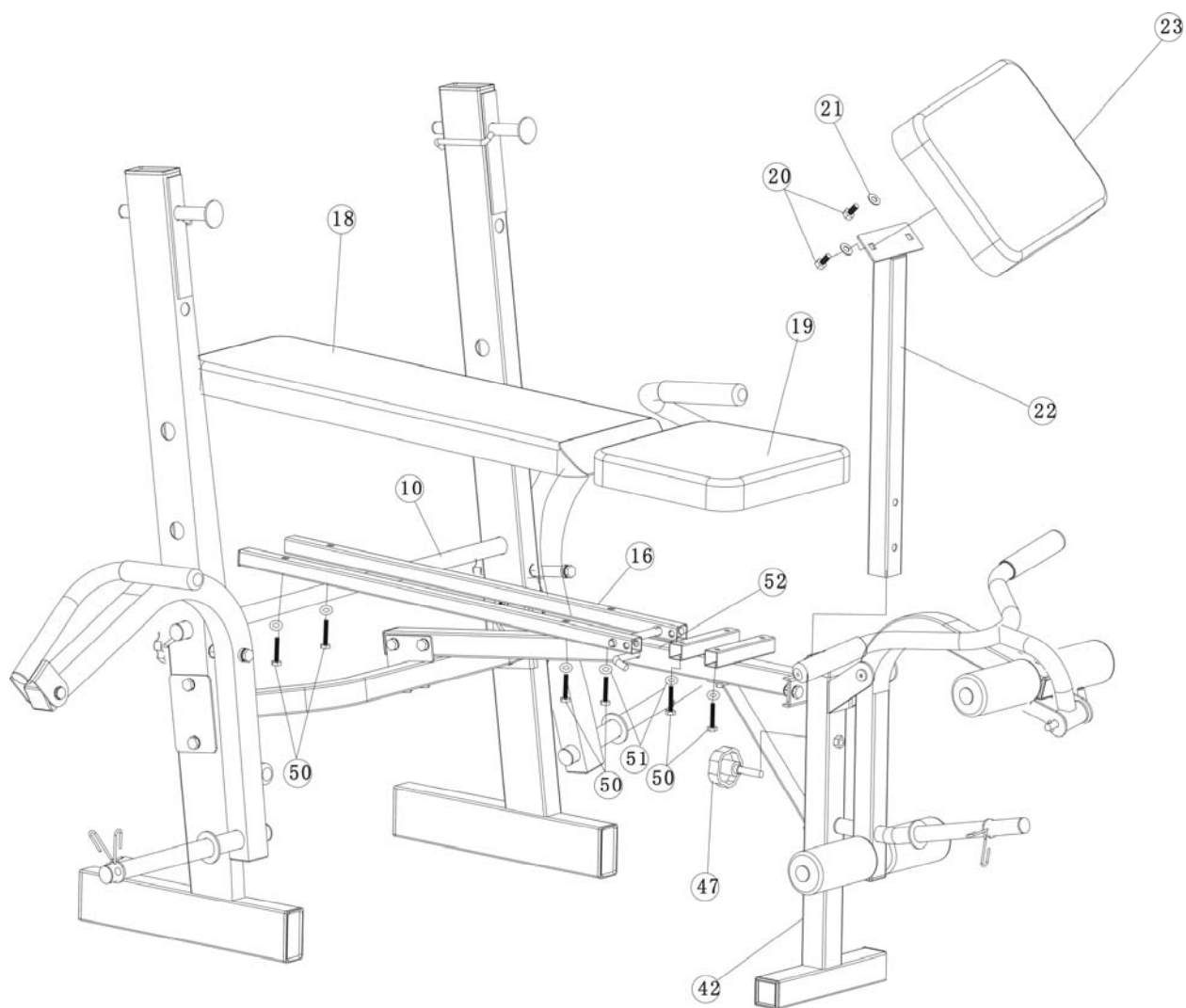
**А)** Установите раму крепления регулирующейся спинки (#16) на основание подушки сидения (#52), зафиксируйте спинку сидения (#18) на раме ее крепления, совместите отверстия и закрепите с помощью 4-ех болтов М6\*38 мм. (#50) и 4-ех шайб Ф6 мм. (#51).

**Б)** Установите подушку сидения (#19) на раме крепления и закрепите, используя 4 болта М6\*38 мм. (#50) и 4 шайбы Ф6 мм. (#51).

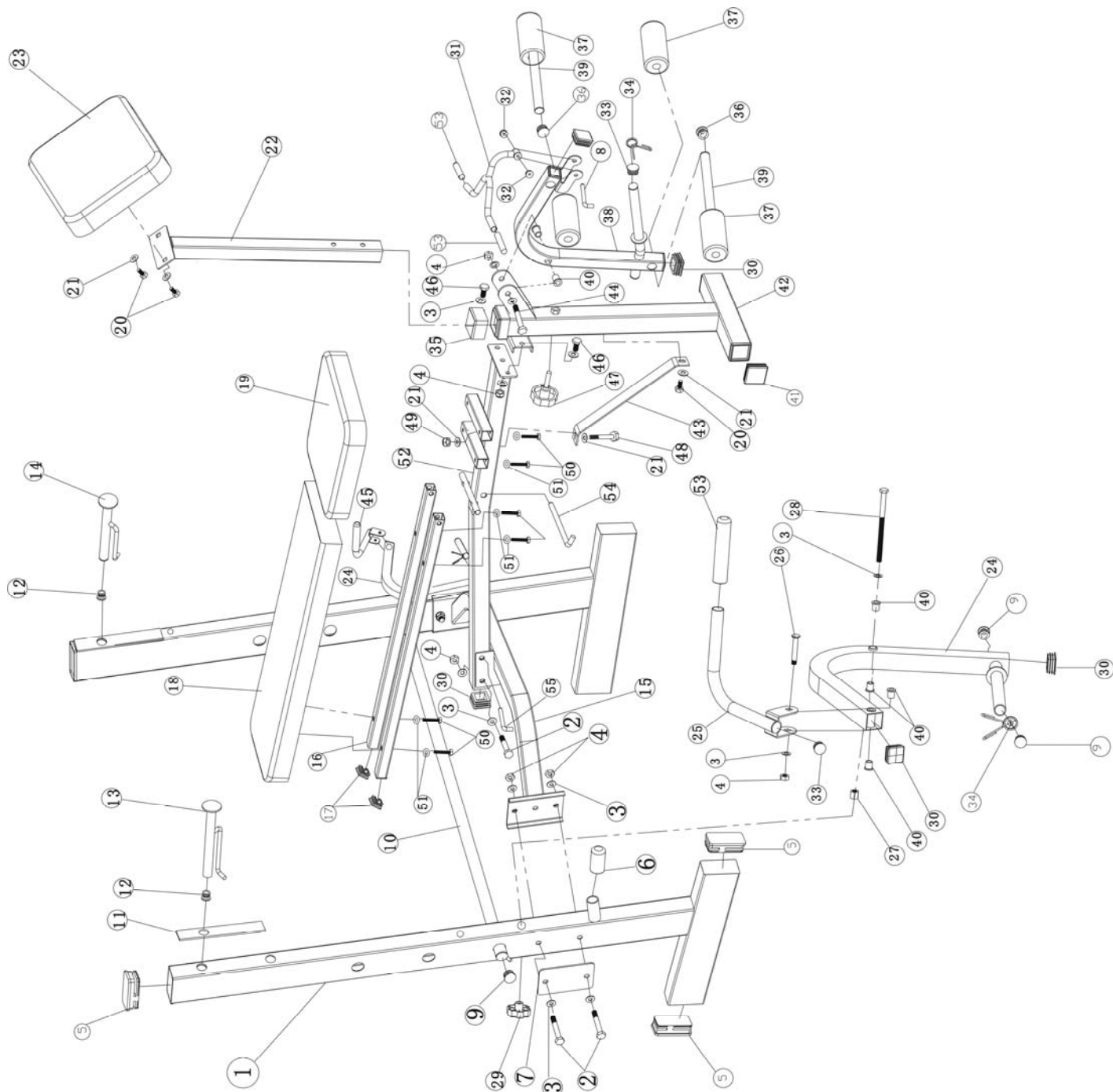
**В)** Установите парту на бицепс (#23) на стойке парты (#22), совместите отверстия и закрепите с помощью 2-ух шестигранных болтов М8Х18 мм. (#20) и 2-ух шайб Ф8 мм. (#21).

**Г)** Установите стойку парты на бицепс в пазы креплений переднего стабилизатора (#42), выберите и установите необходимую высоту и с помощью фиксатора (#47).

Диаграмма 4



# Общая Диаграмма





## ПЕРЕЧЕНЬ ДЕТАЛЕЙ

№	Спецификация	КОЛ-ВО	№	Спецификация	КОЛ-ВО
1	Задняя вертикальная стойка	2	29	Регулятор М10	2
2	Болт М10Х60 мм.	5	30	Наконечник 38 мм.	5
3	Шайба Ф10 мм.	20	31	Рукоятка сгибателя рук	1
4	Авиационная гайка М10	10	32	Втулка Ф32 мм.	2
5	Наконечник 40Х80 мм.	6	33	Наконечник Ф25Х1.5 мм.	2
6	Резиновый амортизатор	2	34	Пружинная скоба Ф25 мм.	3
7	Скоба	2	35	Переходник 45*38 мм.	1
8	Л-образный стержень блокировки	1	36	Наконечник Ф19Х1.5 мм.	4
9	Наконечник Ф25Х2 мм.	6	37	Ролик из пенорезины	4
10	Трубка поддержки регулирующейся спинки	1	38	Разгибатель ног	1
11	Пластиковая прокладка	2	39	Трубка крепления роликов	2
12	Наконечник Ф19Х2 мм.	2	40	Втулка Ф18*17 мм.	10
13	Левая уключина	1	41	Наконечник 45 мм.	2
14	Правая уключина	1	42	Передний стабилизатор	1
15	Стягивающая перекладина стоек	1	43	Треугольная скоба	1
16	Рама крепления регулирующейся спинки	2	44	Болт М10Х70 мм.	1
17	Наконечник 25 мм.	2	45	Левая рукоятка	1
18	Спинка сидения	1	46	Болт М10Х20 мм.	2
19	Подушка сидения	1	47	Фиксатор М10Х45 мм.	1
20	Болт М8Х1 мм.	3	48	Болт М8Х55 мм.	1
21	Шайба Ф8 мм.	5	49	Авиационная гайка М8	1
22	Стойка парты на бицепс	1	50	Болт М6*38 мм.	8
23	Подушка парты на бицепс	1	51	Шайба Ф6 мм.	8
24	Рама баттерфляя	2	52	Основание подушки сидения	1
25	Левая рукоятка	1	53	Рукоятка рычага Ф30*128 мм.	4
26	Несущий болт М10Х65 мм.	2	54	Фиксирующий штырь 165*30 мм.	1
27	Гайка М10*15 мм.	2	55	Фиксирующий штырь 75*30 мм.	1
28	Болт М10Х160 мм.	2	56	Ролик 300*170*26 мм.	2

## ТЕХНИЧЕСКАЯ СПЕЦИФИКАЦИЯ

<b>Тип</b>	<b>многофункциональная силовая скамья</b>
<b>Упражнения</b>	<b>жим штанги, разведение-сведение гантелей лежа/сидя, разгибание и сгибание ног, баттерфляй, бицепс</b>
<b>Рама</b>	<b>устойчивая складная конструкция</b>
<b>Нагрузка</b>	<b>свободный вес (диски 26 мм.)</b>
<b>Сидение</b>	<b>комфортабельное (50 мм.)</b>
<b>Регулировка положения сидения</b>	<b>есть</b>
<b>Размер тренажера (Д*Ш*В)</b>	<b>170*188*120 см.</b>
<b>Вес тренажера</b>	<b>36 кг.</b>
<b>Максимальный вес пользователя</b>	<b>130 кг.</b>
<b>Гарантия</b>	<b>1 год</b>

## ГАРАНТИЙНЫЕ ОБЯЗАТЕЛЬСТВА

Настоящие Гарантийные обязательства составлены в соответствии с положениями Закона Российской Федерации "О защите прав потребителей" и гарантийными обязательствами фирм-изготовителей.

**Срок службы на всю продукцию, поставляемую компанией «Неотрен», составляет 7 лет при условии соблюдения правил эксплуатации и рекомендуемого технического обслуживания. Фактический срок эксплуатации может значительно превышать официально установленный.**

**Вся продукция, подлежащая сертификации на соответствие требованиям безопасности, сертифицирована, о чем свидетельствуют знаки ГОСТ Р, нанесенные на упаковке и продукте.**

Пожалуйста, внимательно изучите условия действия гарантии.

1. На все товары, распространяется гарантия продавца. Срок действия гарантии указан в гарантийном талоне, выданном при покупке товара.
2. Гарантийное и послегарантийное сервисное обслуживание товаров производится в Сервисном центре. Гарантийное обслуживание производится бесплатно. Перечисленные гарантии исчисляются со дня передачи товара потребителю. В течение 14-ти дней с момента покупки приобретенный в магазине товар надлежащего качества можно обменять на аналогичный в соответствии со ст. 25 закона РФ "О защите прав потребителей" (кроме товаров, перечисленных в постановлении Правительства Российской Федерации от 19 января 1998 г. N55 (редакция от 20 октября 1998 года)).
3. Срок службы на всю продукцию составляет 7 лет при условии соблюдения правил эксплуатации и рекомендуемого технического обслуживания.
4. Гарантия не распространяется на:
  - повреждения (внешние и внутренние), вызванные любым механическим воздействием или ударом, трещины, сколы, царапины, задиры поверхностей, деформации материалов и деталей и т.п.
  - расходные материалы\*\*\*, имеющие ограниченный срок службы
  - профилактические работы и техническое обслуживание и используемые при этом расходные материалы
  - действия непреодолимой силы (пожар, несчастный случай, неисправность электрической сети и т.д.)
5. Гарантийный ремонт не производится в следующих случаях:
  - выхода из строя электронного оборудования или повреждений каких либо других частей в ходе неквалифицированной сборки, установки или ремонта изделия
  - нарушение правил эксплуатации или употребление изделия не по назначению
  - при самовольном вскрытии или попытке ремонта, произведенным неуполномоченными на то сервисными центрами

- использование изделия в целях осуществления коммерческой деятельности либо в связи с приобретением в целях удовлетворения потребностей предприятий, учреждений, организаций, если это не предусмотрено моделью изделия
  - проникновение жидкости, пыли, насекомых и других посторонних предметов внутрь изделия
  - отсутствует или неправильно заполнен гарантийный талон (отсутствует название модели, дата продажи, заводской номер изделия, штамп торговой организации), или при предъявлении талона сомнительного происхождения
  - если повреждения, вызваны несоответствием Государственным стандартам параметров питающих, телекоммуникационных, кабельных сетей и другими внешними факторами (климатическими и иными)
  - если недостаток изделия явился следствием использования нестандартных и (или) некачественных принадлежностей, аксессуаров, запасных частей, элементов питания, носителей информации различных типов или нестандартных форматов информации.
6. Для предъявления требования об обмене или возврате изделия необходимо соблюдение следующих условий:
- комплектность изделия, включая упаковочные принадлежности (коробка, элементы упаковки отдельных узлов и деталей, техническое описание и т. д.)
  - сохранение товарного вида изделия (отсутствие царапин, потертостей и т.д.)
  - наличие оригинала товарного чека, правильно и четко заполненный гарантийный талон.
7. Работы по техническому обслуживанию изделий (чистка и смазка приводов, деки, движущихся частей, замена расходных материалов и принадлежностей, дополнительная регулировка и калибровка и т.д.) производятся на платной основе, кроме случаев, обусловленных скрытыми дефектами оборудования. Данные виды работ выполняются за отдельную плату по утвержденному прейскуранту.
8. Сборка, установка и подключение изделия, описанная в документации, прилагаемой к нему, могут быть выполнены как самим пользователем, так и специалистами уполномоченных сервисных центров соответствующего профиля на платной основе
9. Если для проведения гарантийного ремонта в регионах РФ возникает необходимость транспортировки Изделия или его частей в специализированный сервисный центр Продавца, или возникает необходимость командировки представителя технической службы Продавца, все транспортные расходы возлагаются на Покупателя.



Условия гарантийных обязательств не предусматривают чистку, смазку, дополнительную регулировку, кроме случаев, обусловленных скрытыми дефектами оборудования. Данные виды работ выполняются за отдельную плату по утвержденному прейскуранту.

**ВНИМАНИЕ!**  
**ДАнный ТРЕНАЖЕР ПРЕДНАЗНАЧЕН ИСКЛЮЧИТЕЛЬНО ДЛЯ ДОМАШНЕГО**  
**НЕКОММЕРЧЕСКОГО ИСПОЛЬЗОВАНИЯ!**

Производитель оставляет за собой право вносить изменения в конструкцию тренажера, не ухудшающие его основные технические характеристики.

Посмотреть на сайте: <http://oxygen-fitness.net/catalog/skami/oxygen-norman>