



Color LaserJet Pro MFP M178-M181 пайдалануға дайындық нұсқаулығы



Қазақша 1

Русский 6



www.hp.com/support/liM178MFP



www.register.hp.com

! МАҢЫЗДЫ!

Принтер жабдығын орнату постерінде **1-ші және 2-ші қадамдарды** орындаңыз, одан кейін **3-қадамға** өтіңіз.



Мазмұны

3. Басқару панеліндегі бастапқы орнату	1
4. Байланыс әдісін таңдау	1
5. Бағдарламалық құралды жүктеп алу және орнату	2
6. Мобильді басып шығару (қосымша)	2
7. Электрондық пошта арқылы HP ePrint мүмкіндігін орнату (қосымша)	2
8. Факсты реттеу (тек факс үлгілері - қосымша)	3
9. Сканерлеу мүмкіндігін пайдалану	4
Ақауларды жою	4

3. Басқару панеліндегі бастапқы орнату

Принтердің басқару тақтасында бағдарламалық құралды орнатуды бастау алдында дисплей күйін тексеріңіз.

4. Байланыс әдісін таңдау

🔌 Өнім мен компьютер арасындағы тікелей USB қосылымы

A-B түріне жататын USB кабелін пайдаланыңыз.

Windows

1. Бағдарламалық құралды орнатпас бұрын USB кабелін жалғамаңыз. Орнату барысында уақыты келгенде кабельді жалғау туралы нұсқау беріледі. Кабель қосылып қойған болса, орнату кабельді қосуды ескерткен кезде принтерді қайта іске қосыңыз.
2. «5. Бағдарламалық құралды жүктеп алу және орнату» бөліміне өтіңіз.

OS X

1. OS X жүйесі үшін бағдарламалық құралды орнатпас бұрын компьютер мен принтерді USB кабелі арқылы жалғаңыз.
2. «5. Бағдарламалық құралды жүктеп алу және орнату» бөліміне өтіңіз.

🌐 Сымды Ethernet желі байланысы (қосымша)

Стандартты желі кабелін пайдаланыңыз.

1. Желі кабелін принтерге және желіге жалғаңыз. Принтер желі мекенжайын алғанша бірнеше минут күте тұрыңыз.
2. «5. Бағдарламалық құралды жүктеп алу және орнату» бөліміне өтіңіз.

📶 Сымсыз желі қосылымы (тек сымсыз үлгілер)

2 жолды басқару панельдері

1. Принтерді сымсыз (Wi-Fi) желіге қосу үшін принтердің, қосылу нүктесінің және компьютердің іске қосылып тұрғанын әрі компьютердің сымсыз желімен байланыстырылғанын тексеріңіз.
2. Бағдарламалық құралды орнату барысында USB кабелі қажет болуы мүмкін.
3. Компьютерден басып шығару үшін «5. Бағдарламалық құралды жүктеп алу және орнату» бөліміне өтіңіз. Тек телефоннан немесе планшеттен басып шығару үшін «6. Мобильді басып шығару (қосымша)» бөліміне өтіңіз.

📍 IP мекенжайын қолмен конфигурациялау

IP мекенжайын www.hp.com/support/liM178MFP қолмен конфигурациялау әдісі туралы ақпаратты пайдаланушы нұсқаулығынан қараңыз.



T6B70-90907

5. Бағдарламалық құралды жүктеп алу және орнату



1-әдіс: HP Easy Start (HP оңай іске қосу) бағдарламасын жүктеп алу (Windows және OS X)

1. Мына 123.hp.com/laserjet торабына өтіп, **Download** (Жүктеп алу) түймесін басыңыз.
2. Экрандағы нұсқауларды орындап, файлды компьютерге сақтауды ұсынады.
3. Файл сақталған қалтаның ішінен бағдарламалық құрал файлын іске қосыңыз.



2-әдіс: принтерді қолдау веб-торабынан жүктеп алу (Windows және OS X)

1. Мына торапқа өтіңіз: www.hp.com/support/ijm178MFP.
2. **Software and drivers** (Бағдарламалық құрал және драйверлер) тармағын таңдаңыз.
3. Принтер моделі мен операциялық жүйеңізге арналған бағдарламалық құралды жүктеп алыңыз.
4. Файл сақталған қалтаның ішінен бағдарламалық құрал файлын іске қосыңыз.



3-әдіс: принтердің ықшам дискісінен орнату (тек Windows)

1. Принтердің ықшам дискісін компьютерге салыңыз.
2. Бағдарламалық құралды орнату үшін экрандағы нұсқауларды орындаңыз.

Орнатуға қатысты ескертпелер

Принтердің бағдарламалық құралы туралы қосымша мәліметтерді принтердің ықшам дискісіндегі орнатуға қатысты ескертпелер файлынан қараңыз.

HP үшін Readiris Pro

Readiris Pro сізге кеңейтілген OCR және сканерлеу мүмкіндіктері бар HP өнімін береді. Қағаз құжаттарыңызды сақтауға және ортақ пайдалануға дайын өңделетін және ізделетін PDF файлдарына оңай түрлендіріңіз. Интернеттен бағдарламалық құралды жүктеп алу үшін келесі торапқа өтіңіз:

www.hp.com/support/ijm178MFP

Drivers (Драйверлер) опциясын, тиісті операциялық жүйені таңдап, **Next** (Келесі) түймесін басыңыз. **Application - 3rd Party** (Қолданба - 3-тарап) түймесін, одан кейін **Download** (Жүктеп алу) түймесін басыңыз.

6. Мобильді басып шығару (қосымша)

6.1 Құрылғыны сымсыз желіге қосу

Телефоннан немесе планшеттен басып шығару үшін құрылғыны принтер қосылған сымсыз желіге қосыңыз.

Apple iOS құрылғылары (AirPrint): Басып шығарылатын элементті ашып, **Action** (Әрекет) белгішесін таңдаңыз. **Print** (Басып шығару) опциясын, принтерді, одан кейін **Print** (Басып шығару) опциясын таңдаңыз.

Android құрылғылары (4.4 немесе одан жаңа): Басып шығарылатын элементті ашып, **Menu** (Мәзір) түймесін таңдаңыз. **Print** (Басып шығару) опциясын, принтерді, одан кейін **Print** (Басып шығару) опциясын таңдаңыз.

Кейбір құрылғылар үшін Google Play дүкенінен HP Print Service қосымша бағдарламасын жүктеп алу қажет.

Windows Phone: Windows Store дүкенінен HP AiO Remote бағдарламасын жүктеп алыңыз.

Мобильді басып шығару туралы қосымша мәліметтер

Осы және басқа операциялық жүйелер (Chrome/Google Cloud Print) туралы толық ақпаратты www.hp.com/go/LaserJetMobilePrinting веб-торабынан алыңыз немесе QR кодын сканерлеңіз.



6.2 Wi-Fi Direct (тек сымсыз үлгілерде)

Wi-Fi Direct мүмкіндігі сымсыз маршрутизаторды немесе кіру нүктесін пайдаланбай, принтерге тікелей сымсыз желі қосылымын жасау үшін смартфондар, планшеттер немесе компьютерлер сияқты Wi-Fi мүмкіндігі бар құрылғыларға мүмкіндік береді. Wi-Fi мүмкіндігі бар құрылғыларды жаңа сымсыз желіге немесе кіру нүктесіне қосу жолымен принтердің Wi-Fi Direct сигналына қосыңыз.

Wi-Fi Direct қосу

Төмендегі қадамдарды орындап, HP ендірілген веб-серверінде (EWS) Wi-Fi Direct мүмкіндігін қосыңыз:

1. Принтердің басқару панелінде **Setup** (Орнату) түймесін басып, **Network Setup** (Желі параметрлерін орнату) мәзірін ашыңыз.
2. Мына мәзірлерді ашыңыз:
 - **Wi-Fi Direct**
 - **On/Off** (Қосу/Өшіру)
3. **On** (Қосу) мәзір тармағын таңдаңыз. **Off** (Өшіру) опциясын таңдағанда, Wi-Fi Direct басып шығару мүмкіндігін өшіреді.

Сымсыз басып шығару мен сымсыз орнату туралы қосымша ақпаратты мына беттен қараңыз: www.hp.com/go/wirelessprinting.

Принтерді ашу

1. Мобильді құрылғыдан Wi-Fi қызметін қосып, сымсыз желілерді іздеңіз.
2. Принтердің басқару панелінде көрсетілгендей, принтерді таңдаңыз. **Принтер атауының үлгісі:** Direct-bb-HP M277 Laserjet

7. Электрондық пошта арқылы HP ePrint мүмкіндігін орнату (қосымша)

Құжаттарды кез келген электрондық пошта қосылған құрылғыдан, керек десеңіз бірдей желіде емес құрылғылардан принтердің электрондық пошта мекенжайына электрондық пошта тіркемесі ретінде жіберу арқылы оларды басып шығару үшін электрондық пошта арқылы HP ePrint мүмкіндігін пайдаланыңыз.

Электрондық пошта арқылы HP ePrint функциясын пайдалану үшін принтер мына талаптарға сай болуы керек:

- Принтер сымды немесе сымсыз желіге қосылған және интернетке кіру мүмкіндігі бар болуы керек.
- Принтерде HP Web Services қосылып тұруы және принтер HP Connected қызметіне тіркелген болуы керек.

HP Web Services қызметтерін қосу (тек сымсыз үлгілері)

1. Принтерді желіге қосқаннан кейін конфигурация бетін басып шығарып, принтердің IP мекенжайын анықтаңыз.
2. Компьютерден веб-браузерді ашып, мекенжай жолағына принтердің IP мекенжайын теріңіз. HP ендірілген веб-сервері (EWS) ашылады.
3. **HP Web Services** (HP веб қызметтері) жиекбелгісін таңдап, **Enable** (Қосу) түймесін басыңыз. Принтер интернет байланысының параметрлерін реттейді, одан кейін ақпарат парағының басылып шығарылатынын көрсететін хабар шығады.
4. **OK** түймесін басыңыз. ePrint парағы басып шығарылады. ePrint парағынан принтерге автоматты түрде тағайындалатын электрондық пошта мекенжайын табыңыз.

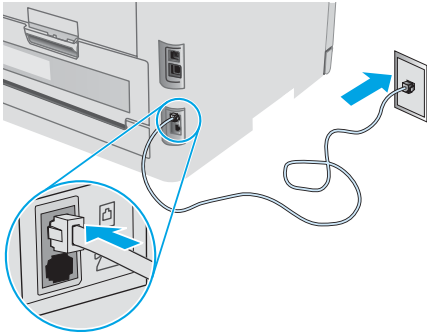
8. Факсты реттеу (тек факс үлгілері - қосымша)

8.1 Принтерді қосу

Принтер аналогтық құрылғы болып табылады. HP компаниясы принтерді арнаулы аналогтық телефон желісінде пайдалануды ұсынады.

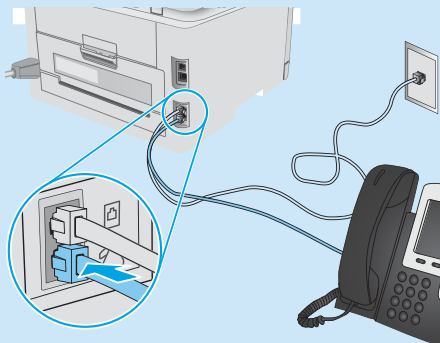
ЕСКЕРТПЕ. Кейбір елдерде/аймақтарда өніммен бірге берілген телефон сымна адаптер қажет болуы мүмкін.

Принтермен бірге берілген телефон сымын принтердегі факс портына және қабырғадағы телефон ұясына қосыңыз.



Жауап беру аппаратына немесе қосымша телефонға қалай қосыламын?

1. Ашаны телефон портынан суырыңыз.
2. Жауап беру аппаратының телефон сымын телефон ұясынан ажыратыңыз, одан кейін оны принтердегі телефон портына қосыңыз.
3. Принтермен бірге берілген телефон сымын принтердегі факс портына және қабырғадағы телефон ұясына қосыңыз.



Сандық телефон орталарында HP принтерлерін қалай орнатамын?

HP принтерлері әдеттегі аналогтық телефон қызметтерімен бірге пайдалану үшін жасалған. Сандық телефон ортасы үшін (DSL/ADSL, PBX, ISDN немесе FoIP сияқты) факсқа арналған принтерді реттегенде, сандық-аналогтық сүзгілер немесе түрлендіргіштер қажет болуы мүмкін.

Ескертпе. Телефонды шығарған компанияға байланысты принтер барлық сандық қызмет желілерімен немесе провайдерлерімен, барлық сандық орталарда немесе барлық сандық-аналогтық түрлендіргіштермен үйлесімді болмауы мүмкін. Реттеу опцияларының қайсысы ең жақсы екенін анықтау үшін телефонды шығарған компания өкілдеріне хабарласыңыз.

Ескертпе. Ішкі және сырты қоңыраулар үшін әр түрлі қоңырау үлгілері бар PBX телефон жүйесінде қоңырау үлгілерін анықтауды реттеу кезінде қоңырау үлгісін жазып алу үшін сыртқы нөмірден принтердің факс нөмірін тергеніңізді тексеріңіз.

8.2 Принтерді реттеу

Факс мүмкіндігін пайдалану үшін факс уақытын, күнін және тақырып параметрлерін конфигурациялауды қажет етеді.

HP Fax Setup Wizard (Windows)

1. HP принтер көмекшісін ашыңыз.
 - **Windows 10: Start** (Бастау) мәзірінен **All Apps** (Барлық қолданбалар) түймесін басып, **HP** түймесін басыңыз, одан кейін принтер атын таңдаңыз.
 - **Windows 8.1: Start** (Бастау) экранының төменгі сол жақ бұрышындағы төмен көрсеткіні басып, принтер атауын таңдаңыз.
 - **Windows 8: Start** (Бастау) экранының бос аймағына тінтуірдің оң жағын басып, қолданбалар тақтасында **All Apps** (Барлық қолданбалар) түймесін басыңыз, одан соң принтер атауын таңдаңыз.
 - **Windows 7, Windows Vista және Windows XP:** Компьютердің жұмыс үстелінен **Start** (Бастау) белгішесін басып, **All Programs** (Барлық бағдарламалар) бөлімін таңдаңыз, одан кейін **HP** түймесін басып, принтерге арналған қалтаны басып, принтер атауы бар белгішені таңдаңыз да, **HP Printer Assistant** (HP принтерінің көмекшісі) мүмкіндігін ашыңыз.
2. HP принтерінің көмекшісі мүмкіндігінде **Fax** (Факс) тармағын таңдаңыз, одан кейін **Fax Setup Wizard** (Факсты реттеу шебері) параметрін таңдаңыз.
3. Факс параметрлерін конфигурациялау үшін экрандағы нұсқауларды орындаңыз.

Basic Setup (Негізгі реттеу) мәзірі

1. Принтердің басқару тақтасында **Setup** (Орнату) түймесін басыңыз.
2. **System Setup** (Жүйені реттеу) тармағын, одан кейін **Time/Date** (Уақыт/Күн) параметрін таңдаңыз.
3. **Time/Date** (Уақыт/күн) параметрін таңдаңыз.
4. **12-hour** (12 сағаттық) немесе **24-hour** (24 сағаттық) параметрін таңдаңыз.
5. Пернетақтаны пайдаланып ағымдағы уақытты енгізіп, **OK** түймесін басыңыз.
6. Күн пішімін таңдаңыз.
7. Пернелер панелін пайдаланып ағымдағы күнді енгізіп, **OK** түймесін басыңыз.
8. **Setup** (Орнату) мәзірінен **Fax Setup** (Факсты реттеу) опциясын, одан кейін **Fax Header** (Факс тақырыбы) опциясын таңдаңыз.
9. Пернелер панелін пайдаланып факс нөмірін енгізіңіз де, **OK** түймесін басыңыз.

ЕСКЕРТПЕ. Факс нөміріндегі таңбалар саны ең көбі 20 болады.
10. Пернелер панелін пайдаланып компания атын немесе тақырыбын енгізіп, **OK** түймесін басыңыз.

ЕСКЕРТПЕ. Факс тақырыбындағы таңбалар саны ең көбі 40 болады.

Қосымша мәліметтер!

Факсты кейін жіберілетін етіп жоспарлау немесе факстарды компьютерден жіберу сияқты басқа әдістері туралы қосымша ақпаратты принтердің CD дискісіндегі пайдаланушы нұсқаулығынан қараңыз немесе келесі веб-торапқа өтіңіз: www.hp.com/support/ljm178MFP

9. Сканерлеу мүмкіндігін пайдалану

Принтердегі сканерлеу тапсырмасын бастау үшін компьютердегі HP Scan бағдарламалық құралын пайдаланыңыз.

Windows

HP Printer Assistant (HP принтер көмекшісі) мәзірінде **Scan** (Сканерлеу) опциясын таңдап, **Scan a Document or Photo** (Құжатты немесе фотосуретті сканерлеу) опциясын таңдаңыз.

OS X

Applications (Қолданбалар) қалтасына өтіңіз және **HP Easy Scan** қолданбасын ашыңыз.

Ақауларды жою

Пайдаланушы нұсқаулығы

Пайдаланушы нұсқаулығына принтерді пайдалану және ақауларды жою туралы ақпарат кіреді. Оны принтердің ықшам дискісінен және мына веб-тораптан алуға болады:

1. Мына торапқа өтіңіз: www.hp.com/support/ljM178MFP торабына өтіңіз
2. Сәйкес нұсқау берілген болса, принтерді таңдап, **User Guides** (Пайдаланушы нұсқаулықтары) тармағын түртіңіз.

Микробағдарлама жаңартуларын тексеру

1. Мына торапқа өтіңіз: www.hp.com/support/ljM178MFP торабына өтіңіз
2. Сәйкес нұсқау берілген болса, принтерді таңдап, **Software and Drivers** (Бағдарламалық құрал және драйверлер) тармағын таңдаңыз.
3. Операциялық жүйені таңдап, **Next** (Келесі) түймесін басыңыз.
4. **Firmware** (Микробағдарлама) опциясын таңдап, **Download** (Жүктеп алу) түймесін басыңыз.

Қате коды хабарларын шешу (ЖШД басқару панельдері)

Қате коды	Әрекет
ER 01	Қағаз салу
ER 02	Алдыңғы есікті жабыңыз
ER 04, ER 05, ER 06	Кептелген қағаздарды шығару
ER 27	1-науадан артық қағазды алып тастаңыз

Қосымша қолдау ресурстары

Принтер бойынша HP компаниясының жан-жақты анықтамасын алу үшін келесі мекенжайға өтіңіз: www.hp.com/support/ljM178MFP

- Проблемаларды шешу
- Кеңейтілген конфигурация нұсқауларын табу
- Бағдарламалық құрал жаңартуларын жүктеп алу
- Қолдау форумдарына қосылу
- Келіпдік және нормативтік ақпарат табу
- Мобильді басып шығару ресурстарына қол жеткізу

Сымды (Ethernet) желі байланысы (қосымша)

- Дұрыс ұзындықтағы кабельді пайдаланып, принтердің дұрыс желілік портқа жалғанғанын тексеріңіз.
- Желілік порттың жанындағы шамның жанып тұрғанын тексеріңіз.
- Компьютерде баспа драйвері орнатылғанын тексеріңіз.
- Желі ақпаратын жіберу арқылы желі байланысын тексеріңіз:

Windows

Start (Бастау) > **Run** (Іске қосу) тармағын таңдаңыз. **cmd** деп теріп, **Enter** пернесін басыңыз. «**Ping**» деп теріп, бос орын енгізіңіз, принтердің IP мекенжайын теріңіз, одан кейін **Enter** пернесін басыңыз. **IP мекенжайының үлгісі:** 192.168.0.1. Принтердің IP мекенжайын табу үшін «Принтердің IP мекенжайын табу» бөлімін қараңыз.

OS X

Желі утилитасын ашып, **ping** аймағына IP мекенжайын теріңіз. **Enter** пернесін басыңыз. **IP мекенжайының үлгісі:** 192.168.0.1. Принтердің IP мекенжайын табу үшін «Принтердің IP мекенжайын табу» бөлімін қараңыз.

- Егер терезе ақпарат жіберу уақытын көрсетсе, онда желі жұмыс істейді.
- Егер ping жұмыс істемесе, принтерді қайта іске қосып, қосылым қадамдарының барлығын қайтадан тексеріп көріңіз.

Сымсыз желі қосылымы (сымсыз үлгілер)

- Желі кабелінің қосылмағанын тексеріңіз. Желі кабелі қосылып тұрғанда, принтер сымсыз желіге қосыла алмайды.
- Принтер мен сымсыз маршрутизатордың қосылып тұрғанын және қуаты бар екенін тексеріңіз. Сымсыз қосқыштың қосылып тұрғанын тексеріңіз.
- Принтер сымсыз желінің ауқымында екенін тексеріңіз. Көптеген желілер үшін принтер сымсыз кіру нүктесінің (сымсыз маршрутизатор) 30 м (100 фут) ауқымында болуы тиіс.
- Компьютерде баспа драйвері орнатылғанын тексеріңіз.
- Компьютер мен принтердің бірдей сымсыз желіге қосылғанын тексеріңіз.
- Мас үшін сымсыз маршрутизатордың Bonjour желісін қолдайтындығын тексеріңіз.
- Сымсыз маршрутизаторды қайта қосыңыз.

Факс ақауларын жою (тек факс үлгілері)

Жалғанғанын тексеру

- Телефон сымының өнімнің артындағы факс портына және розеткаға жалғанғанын тексеріңіз.
- Қосымша телефон немесе басқа қосымша құрылғы үшін телефон сымының принтер артындағы телефон портына және құрылғыға жалғанғанын тексеріңіз.
- Теру үні анықталмағандықтан немесе желі бос болмағандықтан, телефоннан қоңырау шала алмасаңыз, басқа телефон желісіне жалғаңыз.
- Fax over IP қызметі үшін **Fax Speed** (Факс жылдамдығын) азайтып, **Error Correction Mode** (Қателерді түзету режимі) опциясын принтердің басқару тақтасындағы **Fax Settings** (Факс параметрлері) мәзірінен ажыратыңыз.

Принтердің факс параметрлерін тексеру

- Телефон компаниясынан немесе қызмет провайдерінен дауысты пошта қызметін пайдалансаңыз, принтердің **Rings to Answer** (Жауап беруге арналған қоңырау үндері) параметрі үшін автожауапбергішке қарағанда азырақ қоңырау үні орнатылғанын тексеріңіз.
- Егер бірнеше телефон нөмірлері үшін бірдей телефон желісі тағайындалып, желі бірнеше құрылғылар үшін ортақ болса, принтер үшін дұрыс ерекше қоңырау үні параметрі орнатылғанын тексеріңіз. Принтердің факстарға жауап беру және басқа қоңырау үні түрлерін елемейтін параметрді пайдаланыңыз.
- Факс жылдамдығы параметрін **Орташа (V.17)** немесе **Баяу (V.29)** күйіне реттеу факс жіберу мүмкіндігін жетілдіреді.



Өндіруші және өндіру мерзімі

HP Inc. Мекенжайы: 1501 Page Mill Road, Palo Alto, California 94304, U.S.

Өнімнің жасалу мерзімін табу үшін өнімнің қызмет көрсету жапсырмасындағы 10 таңбадан тұратын сериялық нөмірін қараңыз.

4-ші, 5-ші және 6-шы сандар өнімнің жасалған жылы мен аптасын көрсетеді. 4-ші сан жылын көрсетеді, мысалы «3» саны «2013» дегенді білдіреді.

5-ші және 6-шы сандары берілген жылдың қай аптасында жасалғанын көрсетеді, мысалы, «12» саны «12-ші» апта дегенді білдіреді.

Жергілікті өкілдіктері:

Ресей: 000 "ЭйчПи Инк",

Ресей Федерациясы, 125171, Мәскеу, Ленинград шоссесі, 16А блок 3,

Телефон/факс: +7 495 797 35 00 / +7 499 92132 50

Қазақстан: "ЭйчПи Глобал Трэйдинг Би.Ви." компаниясының Қазақстандағы филиалы, Қазақстан

Республикасы, 050040, Алматы к., Бостандық ауданы, Әл-Фараби даңғылы, 77/7,

Телефон/факс: +7 727 355 35 52

Өнім ерекшеліктері

HP Office Laser көп функциялы принтерлері жоғары сапалы түрлі-түсті немесе ақ-қара іскери құжаттарды оңай басып шығарады/көшірмесін жасайды.

- **Басып шығару жылдамдығы:** А4 өлшемді қағазда минутына (парақ/минут) 16 парақ және Letter өлшемді қағазда 17 парақ/мин. басып шығарады



Пайдаланушылар тарапынан қалдық жабдықты тастау

Бұл таңба өнімді басқа үй қоқысымен тастауға болмайтындығын білдіреді.

Оның орнына қалдық жабдықты пайдаланылған электрлік және электрондық жабдықтарды өңдеу үшін жинайтын арнайы орынға тапсыру арқылы адам денсаулығы мен қоршаған ортаны қорғауыңыз керек. Қосымша ақпарат алу үшін үй қоқысын тастау қызметіне хабарласыңыз немесе мына торапқа өтіңіз:

www.hp.com/recycle.

Химиялық заттар

HP компаниясы пайдаланушыларға өнімдеріміздің құрамындағы REACH (Еуропалық одақ пен ЕО кеңесінің ЕС № 1907/2006 ережесі) сияқты заңды талаптарға сәйкес келуі қажет химиялық заттар туралы ақпарат беру бойынша міндеттемені мойнына алады. Осы өнімге арналған химиялық мәліметтер есебін мына жерден табуға болады: www.hp.com/go/reach.

Өнімді өндіру күні

Принтер өндірілген жылды және айды анықтау үшін өнімдегі жапсырманы қараңыз және тізімде өндірілген күнді табыңыз.



Руководство по началу работы с Color LaserJet Pro MFP M178–M181



www.hp.com/support/ljM178MFP



www.register.hp.com



ВАЖНО!

Выполните **этапы 1–2**, указанные в брошюре по настройке оборудования принтера, после чего перейдите к **этапу 3**.



Содержание

3. Первоначальная настройка с панели управления	6
4. Выбор способа подключения	6
5. Загрузка и установка программного обеспечения	7
6. Мобильная печать (необязательно)	7
7. Настройка HP ePrint по электронной почте (необязательно)	7
8. Настройка факса (необязательно, только для моделей с факсом)	8
9. Использование функции сканирования	9
Устранение неполадок	9

3. Первоначальная настройка с панели управления

Прежде чем приступить к установке программного обеспечения, проверьте состояние дисплея на панели управления принтером.

4. Выбор способа подключения



Прямое подключение USB между принтером и компьютером

Необходимо использовать кабель USB типа «А-В».

Windows

1. Не подсоединяйте USB-кабель до завершения установки ПО. В процессе установки появится соответствующее уведомление о необходимости подключения кабеля. Если кабель уже подключен, перезапустите принтер при отображении программой установки запроса на подключение кабеля.
2. Перейдите к разделу **5. Загрузка и установка программного обеспечения**.

OS X

1. В OS X подключите принтер к компьютеру с помощью USB-кабеля до начала установки программного обеспечения.
2. Перейдите к разделу **5. Загрузка и установка программного обеспечения**.



Подключение к беспроводной сети (только для беспроводных моделей)

2-строчная панель управления

1. Перед подключением принтера к беспроводной сети (Wi-Fi) убедитесь, что принтер, точка доступа и компьютер включены и что компьютер подключен к беспроводной сети.
2. Во время установки программного обеспечения может потребоваться USB-кабель.
3. Чтобы напечатать документы с компьютера, перейдите к разделу **5. Загрузка и установка программного обеспечения**. Если требуется печать только с телефона или планшета, выберите вариант **6. Мобильная печать (необязательно)**.



Подключение по проводной сети (Ethernet) (необязательно)

Используйте стандартный сетевой кабель.

1. Подключите сетевой кабель к принтеру и к сети. Подождите несколько минут, чтобы принтер получил сетевой адрес.
2. Перейдите к разделу **5. Загрузка и установка программного обеспечения**.

Настройка IP-адреса вручную

Сведения о настройке IP-адреса вручную см. в руководстве пользователя принтера на странице www.hp.com/support/ljM178MFP.

5. Загрузка и установка программного обеспечения

Способ 1. Скачивание HP Easy Start (Windows и OS X)

1. Перейдите на страницу 123.hp.com/laserjet и нажмите **Download** (Скачать).
2. Следуйте инструкциям на экране, чтобы сохранить файл на компьютере.
3. Запустите файл программы из папки, в которой он был сохранен.

Способ 2. Скачивание с сайта поддержки принтера (Windows и OS X)

1. Перейдите на страницу www.hp.com/support/ljm178MFP.
2. Выберите **Software and drivers** (ПО и драйверы).
3. Скачайте ПО для своей модели принтера и ОС.
4. Запустите файл программы из папки, в которой он был сохранен.

Способ 3. Установка с компакт-диска принтера (только для Windows)

1. Вставьте компакт-диск принтера в устройство чтения компакт-дисков компьютера.
2. Для завершения установки программного обеспечения следуйте инструкциям на экране.

Замечания по установке

Дополнительную информацию о программном обеспечении для принтера см. в файле «Замечания по установке» на компакт-диске принтера.

Readiris Pro для HP

Readiris Pro — это решение, благодаря которому ваше устройство HP приобретает расширенные функции оптического распознавания символов (OCR) и сканирования. С помощью этой программы можно без труда преобразовывать бумажные документы в редактируемые файлы PDF с возможностью поиска, которые значительно удобны в хранении и совместной работе. Чтобы скачать ПО в Интернете, перейдите на следующую страницу:

www.hp.com/support/ljm178MFP

Выберите **Drivers** (Драйверы), выберите соответствующую операционную систему и нажмите **Next** (Далее). Нажмите **Application - 3rd Party** (Приложение — сторонние разработки), затем нажмите кнопку **Download** (Скачать).

6. Мобильная печать (необязательно)

6.1 Подключение устройства к беспроводной сети

Чтобы печатать с телефона или планшета, подключите устройство к той же беспроводной сети, что и принтер.

Устройства Apple iOS (AirPrint). Откройте документ для печати и выберите значок действия. Выберите **Печать**, укажите принтер, затем нажмите **Печать**.

Устройства Android (4.4 или более поздней версии). Откройте материал, который нужно распечатать, и нажмите кнопку **Меню**. Выберите **Печать**, укажите принтер, затем нажмите **Печать**.

Для некоторых устройств необходимо скачать модуль HP Print Service из магазина приложений Google Play.

Устройства Windows Phone. Скачайте приложение HP AiO Remote из Магазина Windows.

6.2 Wi-Fi Direct (только беспроводные модели)

Wi-Fi Direct позволяет устройствам с поддержкой Wi-Fi, например смартфонам, планшетам или компьютерам, выполнять прямое беспроводное подключение с принтером без использования беспроводного маршрутизатора или точки доступа. Выполните прямое беспроводное подключение к принтеру Wi-Fi Direct так же, как подключение Wi-Fi-устройства к новой беспроводной сети или точке доступа.

Активация Wi-Fi Direct

Включите Wi-Fi Direct во встроенном веб-сервере HP (EWS). Для этого выполните следующие действия.

1. На панели управления принтером нажмите кнопку «Настройка» и откройте меню **Настройка сети**.
2. Откройте следующее меню:
— **Wi-Fi Direct**
— **Вкл./Выкл.**
3. Выберите пункт меню **Вкл.** При выборе кнопки **Выкл.** печать с помощью Wi-Fi Direct отключается.

Подробнее о беспроводной печати и настройке беспроводного подключения см. на сайте www.hp.com/go/wirelessprinting.

Обнаружение принтера

1. На мобильном устройстве включите Wi-Fi и выполните поиск беспроводных сетей.
2. Выберите принтер в порядке, обозначенном на панели управления принтера. **Пример названия принтера:** Direct-bb-HP M277 Laserjet

Дополнительная информация о мобильной печати

Для получения дополнительных сведений об этих и других операционных системах (Chrome/Виртуальный принтер Google) перейдите по адресу www.hp.com/go/LaserJetMobilePrinting или сканируйте QR-код.



7. Настройка HP ePrint по электронной почте (необязательно)

Функция HP ePrint по электронной почте позволяет отправлять документы на печать, пересылая их во вложении на адрес принтера с любого устройства, поддерживающего электронную почту, в том числе с устройств, которые находятся в других сетях.

Для использования HP ePrint по электронной почте принтер должен соответствовать следующим требованиям.

- Принтер должен быть подключен к беспроводной или проводной сети и иметь доступ к Интернету.
- На принтере должны быть включены веб-службы HP, а сам принтер необходимо зарегистрировать в системе HP Connected.

Включение веб-служб HP (только для беспроводных моделей)

1. После подключения принтера к сети напечатайте страницу конфигурации и найдите его IP-адрес.
2. На компьютере откройте веб-браузер и введите IP-адрес принтера в адресной строке. Откроется окно встроенного веб-сервера HP (EWS).
3. Перейдите на вкладку **Веб-службы HP** и нажмите кнопку **Включить**. Принтер настроит подключение к Интернету, а затем появится сообщение о том, что будет напечатана страница сведений.
4. Нажмите кнопку **OK**. Будет напечатана страница ePrint. На странице ePrint найдите адрес электронной почты, который автоматически назначен принтеру.

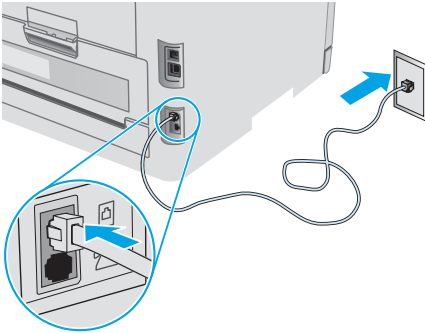
8. Настройка факса (необязательно, только для моделей с факсом)

8.1 Подключение принтера

Данный принтер является аналоговым устройством. HP рекомендует использовать этот принтер с выделенной аналоговой телефонной линией.

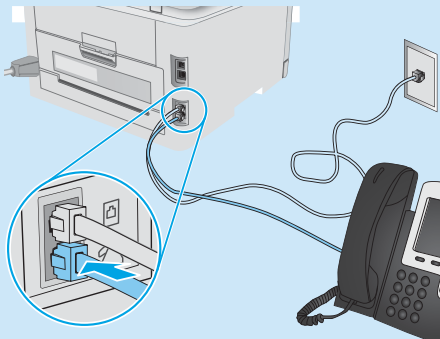
ПРИМЕЧАНИЕ. В некоторых странах/регионах может потребоваться адаптер к телефонному кабелю, который поставляется в комплекте с принтером.

Подсоедините телефонный кабель, поставляемый в комплекте с принтером, к порту факса на задней панели принтера (📠) и к телефонной розетке.



📌 Как подключить автоответчик или телефон?

1. Извлеките заглушку из порта телефона (📞).
2. Выньте телефонный шнур автоответчика из телефонной розетки и подсоедините к порту телефона на принтере (📞).
3. Подсоедините телефонный кабель, поставляемый в комплекте с принтером, к порту факса на задней панели принтера (📠) и к телефонной розетке.



📌 Как настроить принтеры HP в среде с цифровой телефонией?

Принтеры HP рассчитаны для использования в традиционных аналоговых телефонных системах. Для цифровой телефонии (DSL/ADSL, PBX, ISDN или FoIP) могут потребоваться цифро-аналоговые фильтры или преобразователи при настройке принтера для работы с факсами.

Примечание. В зависимости от телефонной компании принтер может быть несовместим с некоторыми цифровыми линиями, провайдерами или цифро-аналоговыми преобразователями. Обратитесь в телефонную компанию, чтобы выяснить оптимальные варианты настройки.

Примечание. При настройке определения режимов сигнала вызова для PBX-системы, в которой различаются режимы сигнала внутренних и внешних вызовов, для записи режимов сигнала вызова номер факса принтера следует набирать с телефона с внешним номером.


8.2 Настройка принтера

Для использования функций обработки факсов требуется настройка времени, даты и заголовка обрабатываемых документов.

Мастер настройки факса HP (Windows)

1. Откройте программу HP Printer Assistant.
 - **Windows 10.** В меню **Пуск** выберите **Все программы**, щелкните **HP** и выберите имя принтера.
 - **Windows 8.1.** Нажмите на значок стрелки вниз в нижнем левом углу начального экрана, затем выберите имя принтера.
 - **Windows 8.** Щелкните правой кнопкой мыши на пустом месте начального экрана, выберите **Все приложения** на панели приложений, затем выберите имя принтера.
 - **Windows 7, Windows Vista и Windows XP.** На рабочем столе компьютера нажмите кнопку «Пуск», выберите «Все программы», HP, папку принтера, выберите значок с названием принтера, затем откройте **HP Printer Assistant**.
2. В HP Printer Assistant выберите **Факс**, затем выберите **Мастер настройки факса**.
3. Следуйте инструкциям на экране, чтобы настроить параметры факса.

Меню «Базовая настройка»

1. На панели управления принтером нажмите кнопку настройки .
2. Выберите **Настройка системы**, а затем — **Время/Дата**.
3. Выберите **Время/Дата**.
4. Выберите режим отображения времени: **12-** или **24-часовой**.
5. С клавиатуры введите текущее время и нажмите кнопку **OK**.
6. Выберите формат даты.
7. С клавиатуры введите текущую дату и нажмите кнопку **OK**.
8. В меню **Настройка** выберите **Настройка факса**, затем выберите **Заголовок факса**.
9. С клавиатуры введите номер факса и нажмите кнопку **OK**.
ПРИМЕЧАНИЕ. Количество символов номера факса не должно превышать 20.
10. С клавиатуры введите название компании или текст заголовка и нажмите кнопку **OK**.
ПРИМЕЧАНИЕ. Количество символов заголовка факса не должно превышать 40.

📌 Дополнительная информация

Подробнее о других способах передачи факсов (планирование передачи факсов позже или передача факсов с компьютера) см. в руководстве пользователя, которое можно найти на компакт-диске принтера или на следующей странице:
www.hp.com/support/ljm178MFP

9. Использование функции сканирования

Чтобы запустить задание сканирования на принтере, воспользуйтесь программой HP Scan на компьютере.

Windows

В HP Printer Assistant выберите **Сканирование**, затем выберите **Сканирование документа или фотографии**.

OS X

Перейдите в папку **Приложения** и откройте **HP Easy Scan**.

Устранение неполадок

Руководство пользователя

Руководство пользователя содержит сведения об использовании принтера и устранении неполадок. Руководство доступно на компакт-диске принтера и в Интернете:

1. Перейдите на страницу www.hp.com/support/ljM178MFP
2. Если отображается запрос, выберите принтер и щелкните **User Guides** (Руководства пользователя).

Проверка обновлений микропрограммы

1. Перейдите на страницу www.hp.com/support/ljM178MFP
2. Если отображается запрос, выберите принтер и щелкните **Software and Drivers** (ПО и драйверы).
3. Выберите операционную систему, затем нажмите кнопку **Next** (Далее).
4. Выберите **Firmware** (Микропрограмма) и нажмите кнопку **Download** (Скачать).

Разрешение проблем при наличии сообщений с кодами ошибок (светодиодные панели управления)

Код ошибки	Действие
ER 01	Загрузка бумаги
ER 02	Закрытие передней дверцы
ER 04, ER 05, ER 06	Устранение замятия бумаги
ER 27	Извлечение излишней бумаги из лотка 1

Дополнительные ресурсы поддержки

Чтобы получить исчерпывающую справочную информацию о принтере HP, перейдите на страницу www.hp.com/support/ljM178MFP

- Решение проблем
- Инструкции по расширенной настройке
- Скачивание обновлений ПО
- Участие в форумах технической поддержки
- Поиск информации по гарантии и нормативной информации
- Доступ к ресурсам мобильной печати

Подключение по проводной сети (Ethernet) (необязательно)

- Убедитесь в том, что принтер подключен к соответствующему сетевому порту с помощью кабеля требуемой длины.
- Убедитесь, что индикаторы рядом с сетевым разъемом горят.
- Проверьте, установлен ли драйвер печати на компьютере.
- Убедитесь в наличии сетевого соединения, проверив связь с устройством с помощью команды ping.

Windows

Щелкните **Пуск > Выполнить**. Введите команду **cmd** и нажмите клавишу **Enter**. Введите **ping**, нажмите пробел, затем введите IP-адрес принтера и нажмите клавишу **Enter**. **Пример IP-адреса:** 192.168.0.1. О том, как найти IP-адрес принтера см. в разделе «Поиск IP-адреса принтера».

OS X

Запустите Network Utility и введите IP-адрес на панели **ping**. Нажмите клавишу **Enter**. **Пример IP-адреса:** 192.168.0.1. О том, как найти IP-адрес принтера см. в разделе «Поиск IP-адреса принтера».

- Если выводится время отклика — сеть исправна.
- Если команда ping не работает, попробуйте перезапустить принтер и проверьте все шаги подключения.



Подключение к беспроводной сети (только для беспроводных моделей)

- Убедитесь, что сетевой кабель не подсоединен. Принтер невозможно подключить к беспроводной сети, если подсоединен сетевой кабель.
- Убедитесь в том, что принтер и беспроводной маршрутизатор включены и на них подается питание. Убедитесь, что беспроводной коммутатор включен.
- Убедитесь, что принтер находится в беспроводной сети. Как и в большинстве сетей, принтер должен находиться в пределах 30 м от точки беспроводного доступа (беспроводного маршрутизатора).
- Проверьте, установлен ли драйвер печати на компьютере.
- Убедитесь, что компьютер и принтер подсоединены к одной беспроводной сети.
- Если используется Mac, убедитесь, что беспроводной маршрутизатор поддерживает протокол Bonjour.
- Перезапустите беспроводной маршрутизатор.



Устранение неполадок факса (только для моделей с факсом)

Проверка физических соединений

- Убедитесь, что телефонный провод подключен к порту факса  на задней панели принтера и к телефонной розетке.
- При наличии дополнительных телефонов или других дополнительных устройств убедитесь, что телефонный провод подключен к телефонному порту  на задней панели принтера и к такому устройству.
- Если исходящие телефонные вызовы не удается совершить из-за отсутствия сигнала в линии или линия занята, подключитесь к другой телефонной линии.
- Для передачи факсов по IP (Fax over IP) следует понизить **Скорость факса** и выключить **Режим коррекции ошибок** в меню **Параметры факса** на панели управления принтера.

Подтверждение настроек факса

- При использовании услуги голосовой почты (телефонной компании или провайдера) значение параметра **Звонков до ответа** должно быть меньше, чем для автоответчика.
- Если для одной физической телефонной линии назначено несколько телефонных номеров, и линия используется для нескольких устройств, следует убедиться, что принтер настроен на верный отличительный звонок. Используйте настройку, при которой принтер отвечает на вызовы факса, игнорируя другие типы вызовов.
- Выбрав для параметра «Скорость факса» значение **Средняя (V.17)** или **Низкая (V.29)**, можно также повысить надежность отправки факсов.



Производитель и дата производства

HP Inc. Адрес: 1501 Page Mill Road, Palo Alto, California 94304, U.S.

Дата производства зашифрована в 10-значном серийном номере, расположенном на наклейке со служебной информацией изделия.

4-я, 5-я и 6-я цифры обозначают год и неделю производства. 4-я цифра обозначает год, например, «3» обозначает, что изделие произведено в «2013» году.

5-я и 6-я цифры обозначают номер недели в году производства, например, «12» обозначает «12-ю» неделю.

Местные представители:

Россия: ООО "ЭйчПи Инк",

Российская Федерация, 125171, г. Москва, Ленинградское шоссе, 16А, стр.3,

Телефон/факс: +7 495 797 35 00 / +7 499 92132 50

Казахстан: Филиал компании "ЭйчПи Глобал Трэйдинг Би.Ви.", Республика Казахстан, 050040, г.

Алматы, Бостандыкский район, проспект Аль-Фараби, 77/7, Телефон/факс: + 7 727 355 35 52

Характеристики устройства

Многофункциональные лазерные принтеры HP для офиса обеспечивают удобство, высокую скорость и великолепное качество печати и копирования цветных или черно-белых бизнес-документов.

- **Скорость печати:** до 16 стр/мин на бумаге формата А4 и 17 стр/мин на бумаге формата Letter



Утилизация оборудования, отслужившего свой срок, силами пользователя

Наличие этого символа означает, что данное изделие нельзя утилизировать вместе с другими бытовыми отходами. Вместо этого изделие необходимо сдать для утилизации в специальный пункт по переработке электрического и электронного оборудования. Такой подход поможет сохранить здоровье людей и окружающую среду. Дополнительные сведения можно узнать у вашей службы утилизации отходов или на странице www.hp.com/recycle.

Химические вещества

HP предоставляет клиентам информацию о химических веществах в своей продукции в соответствии с такими требованиями, как REACH (Положение ЕС № 1907/2006 Европейского парламента и Совета). Отчет о химическом составе этого устройства см. на странице www.hp.com/go/reach.

Дата производства устройства

Год и месяц производства устройства указаны на ярлыке.

© Copyright 2017 HP Development Company, L.P.

Reproduction, adaptation or translation without prior written permission is prohibited, except as allowed under the copyright laws.

The information contained herein is subject to change without notice.

The only warranties for HP products and services are set forth in the express warranty statements accompanying such products and services. Nothing herein should be construed as constituting an additional warranty. HP shall not be liable for technical or editorial errors or omissions contained herein.

Trademark Credits

Windows® is a U.S. registered trademark of Microsoft Corporation.

Apple and the Apple logo are trademarks of Apple Inc., registered in the U.S. and other countries.

OS X is a trademark of Apple Inc., registered in the U.S. and other countries.

AirPrint is a trademark of Apple Inc., registered in the U.S. and other countries.

FCC Regulations

This equipment has been tested and found to comply with the limits for a Class B digital device, pursuant to Part 15 of the FCC rules. These limits are designed to provide reasonable protection against harmful interference in a residential installation. This equipment generates, uses, and can radiate radio-frequency energy. If this equipment is not installed and used in accordance with the instructions, it may cause harmful interference to radio communications. However, there is no guarantee that interference will not occur in a particular installation. If this equipment does cause harmful interference to radio or television reception, which can be determined by turning the equipment off and on, correct the interference by one or more of the following measures:

- Reorient or relocate the receiving antenna.
- Increase separation between equipment and receiver.
- Connect equipment to an outlet on a circuit different from that to which the receiver is located.
- Consult your dealer or an experienced radio/TV technician.

Any changes or modifications to the product that are not expressly approved by HP could void the user's authority to operate this equipment. Use of a shielded interface cable is required to comply with the Class B limits of Part 15 of FCC rules. For more regulatory information, see the electronic user guide. HP shall not be liable for any direct, indirect, incidental, consequential, or other damage alleged in connection with the furnishing or use of this information.

www.hp.com

