

# SONY®

## Home Audio System

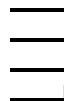
Инструкция по эксплуатации	RU
Інструкція з користування	UA

<http://www.sony.net/>



©2017 Sony Corporation Printed in China

4-697-227-42(1)



GTK-XB60/XB90

## ПРЕДУПРЕЖДЕНИЕ

Для снижения риска возгорания не закрывайте вентиляционное отверстие аппарата газетами, скатертью, шторами и т.п.

Не подвергайте аппарат воздействию открытого огня (например, зажженных свечей).

Для снижения риска возгорания или поражения электрическим током не подвергайте данный аппарат воздействию капель или брызг и не размещайте на нем предметы, наполненные жидкостью, например, вазы.

Так как штепсельная вилка используется для отключения аппарата от сети, подсоедините аппарат к легкодоступной сетевой розетке. В случае если Вы заметите ненормальность в аппарате, немедленно отсоедините штепсельную вилку от сетевой розетки.

Не устанавливайте аппарат в закрытом месте, таком, как книжная полка или встроенный шкаф.

Не подвергайте батарейки или приборы с установленными в них батарейками чрезмерному воздействию тепла, например солнечного света и огня.

Не разбирайте, не открывайте и не разрезайте перезаряжаемые элементы питания или аккумуляторы. В случае утечки из элемента питания не допускайте контакта жидкости с кожей или глазами. Если контакт произошел, промойте пораженный участок обильным количеством воды и обратитесь за медицинской помощью. Не используйте какое-либо зарядное устройство, кроме специально предназначенного для использования с оборудованием.

Перезаряжаемые элементы питания и аккумуляторы следует зарядить перед использованием. Всегда используйте соответствующее зарядное устройство и обращайтесь к инструкциям производителя или к руководству по эксплуатации оборудования для получения надлежащих инструкций по зарядке.

После длительных периодов хранения, возможно, понадобится зарядить и разрядить элементы питания или аккумуляторы несколько раз для получения оптимальных характеристик.

Утилизируйте надлежащим образом.

Аппарат не будет отключен от сети до тех пор, пока он будет оставаться подсоединенным к розетке переменного тока, даже если сам он при этом будет выключен.

Только для использования внутри помещения.

# EAC

Домашняя аудиосистема

Производитель: Сони Корпорейшн,  
1-7-1 Конан Минато-ку Токио, 108-0075  
Япония

Сделано в Китае

Импортер на территории стран  
Таможенного союза АО "Сони  
Электроникс", Россия, 123103, Москва,  
Карамышевский проезд, 6

Дата изготовления указана на  
изделии и упаковке на этикетке со  
штрих-кодом в следующем формате:  
MM-YYYY, где MM - месяц, YYYY - год  
изготовления.

Транспортировать в оригинальной  
упаковке, во время транспортировки  
не бросать, оберегать от падений,  
ударов, не подвергать излишней  
вибрации.

Если неисправность не удается  
устранить следуя данной инструкции  
– обратитесь в ближайший  
авторизованный SONY центр по  
ремонту и обслуживанию.

Реализацию осуществлять в соответствии с действующими требованиями законодательства. Отслужившее изделие утилизировать в соответствии с действующими требованиями законодательства.



**Утилизация использованных элементов питания и отслужившего электрического и электронного оборудования (Директива применяется в странах Евросоюза и других европейских странах, где действуют системы раздельного сбора отходов)**

### **Информация для покупателей в Украине**

Уполномоченный представитель в Украине по вопросам соответствия требованиям технических регламентов: ООО "Сони Украина", ул. Ильинская, 8, г. Киев, 04070, Украина.

Оборудование отвечает требованиям:

- Технического регламента по электромагнитной совместимости оборудования (постановление КМУ от 16.12.2015 № 1077);
- Технического регламента низковольтного электрического оборудования (постановление КМУ от 16.12.2015 № 1067).



Настоящим Сони Корпорейшн заявляет, что тип радиооборудования GTK-XB60 и GTK-XB90/Домашняя аудиосистема соответствует Техническому регламенту радиооборудования и телекоммуникационного конечного (терминального) оборудования. Полный текст декларации о соответствии доступен в Интернете по адресу: [info@sony.ua](mailto:info@sony.ua).

### **Для покупателей в Казахстане**

Организация, уполномоченная принимать претензии от потребителей на территории Казахстана:

АО «Сони Электроникс»

Представительство в Казахстане,  
050010, Республика Казахстан, г.  
Алматы, пр. Достык, дом 117/7

Қазақстан жеріндегі  
тұтынушылардың  
шағым-талаптарын қабылдауға  
уәкілетті ұйым:

АО "Сони Электроникс"  
050010, Қазақстан Республикасы,  
Алматы қ., Достық даңғылы,  
117/7 үй

Данная система предназначена для использования в следующих целях:

- Воспроизведение музыкальных источников с устройств USB или устройств BLUETOOTH
- Использование функции "Сеть вечеринки" или добавления акустической системы для проведения общественных мероприятий

---

## О данном руководстве

- Некоторые рисунки представлены в виде концептуальных изображений и могут отличаться от реальных изделий.
- Инструкции в данном руководстве относятся к моделям GTK-XB60 и GTK-XB90. Для иллюстративных целей используется модель GTK-XB60, если не указано иное.

---

## Оглавление

О данном руководстве .....	4
Руководство по компонентам и регуляторам .....	7

---

### Подготовка к эксплуатации

Включение системы .....	11
Перемещение системы .....	11
Расположение системы горизонтально .....	12
Об управлении питанием .....	12
Зарядка аккумулятора .....	12

---

### Устройство USB

Перед использованием устройства USB .....	14
Воспроизведение файла .....	14

---

### Соединение BLUETOOTH

Сопряжение данной системы с устройством BLUETOOTH ....	16
Установка соединения BLUETOOTH одним касанием с помощью NFC .....	18
Прослушивание музыки с устройства BLUETOOTH .....	19
О беспроводной технологии BLUETOOTH .....	21
Воспроизведение с использованием кодека высококачественного звука (AAC/LDAC™) .....	21
Установка режима ожидания BLUETOOTH .....	22
Включение или выключение сигнала BLUETOOTH .....	22
Использование "Sony   Music Center" и "Fiestable" через соединение BLUETOOTH .....	23

---

### Регулировка звука

Регулировка звука .....	24
-------------------------	----

---

### Прочие операции

Проводное воспроизведение с использованием нескольких систем (функция Проводной сети вечеринки) .....	25
Беспроводное воспроизведение с использованием нескольких систем (функция Беспроводной сети вечеринки) .....	28
Прослушивание музыки с помощью беспроводной связи двух систем (функция добавления акустической системы) .....	29
Наслаждение музыкой с функцией подсветки акустической системы .....	32
Использование громкой связи для звонков .....	33
Использование дополнительного оборудования .....	34
Использование дополнительного микрофона .....	34
Установка функции автоматического перехода в режим ожидания .....	35
Экономия заряда аккумулятора .....	35

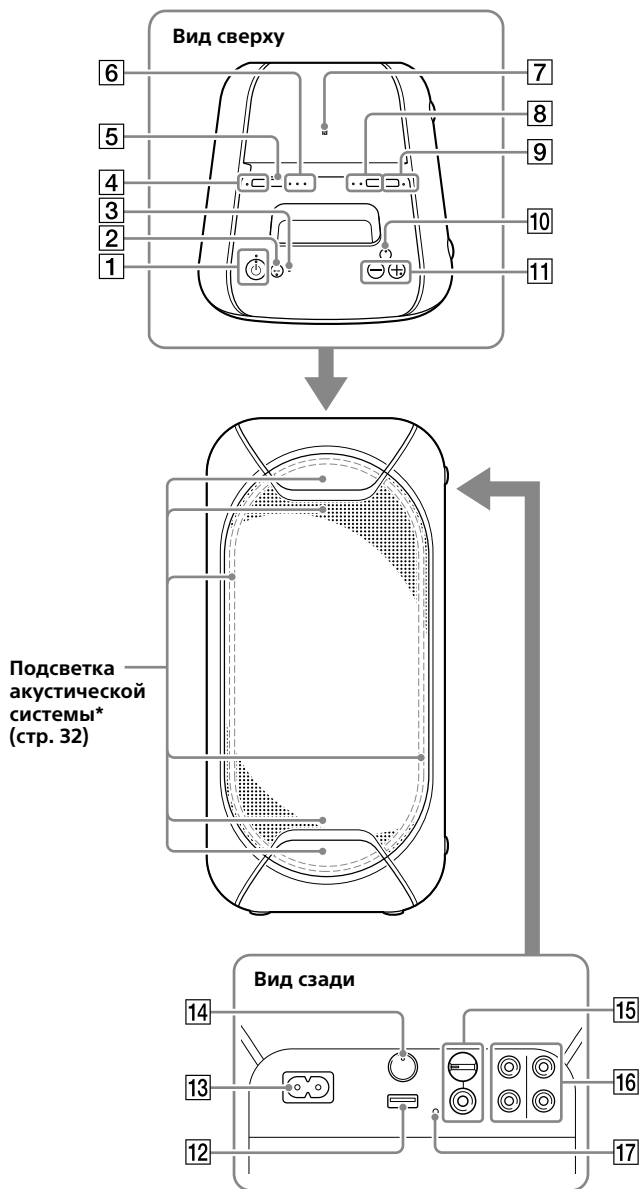
---

## **Дополнительная информация**

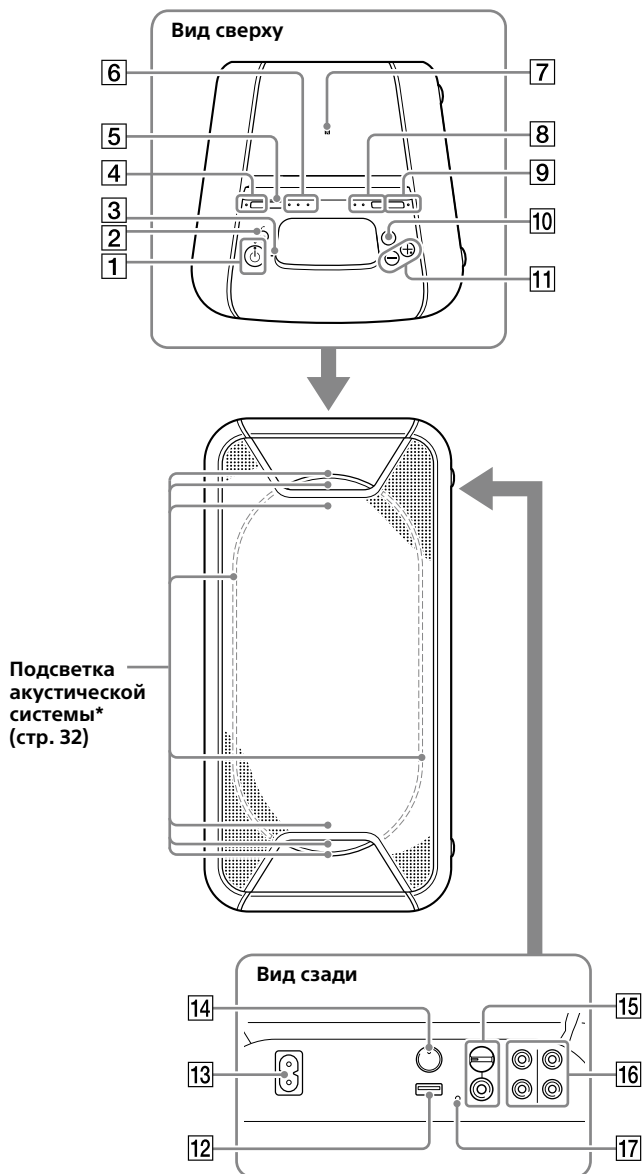
Информация о совместимых устройствах .....	36
Поиск и устранение неисправностей .....	37
Меры предосторожности .....	41
Технические характеристики .....	43
Информация о лицензии и товарном знаке .....	45

# Руководство по компонентам и регуляторам

GTK-XB60




\* При включенной подсветке акустической системы не смотрите непосредственно на детали, излучающие свет.



\* При включенной подсветке акустической системы не смотрите непосредственно на детали, излучающие свет.





- 1 Кнопка  (питание)  
Нажмите для включения или выключения системы.

**Индикатор  (питание)**

- Горит зеленым светом, когда система включена.
- Горит янтарным цветом, когда система выключена и когда включен режим ожидания BLUETOOTH.

**Индикатор CHARGE (стр. 12)**

Загорается янтарным цветом при зарядке аккумулятора.

- 2 Кнопка  (воспроизведение/пауза) /  (звонок)\*

- Нажмите для воспроизведения/паузы музыки.
- Нажмите для приема/завершения звонка при использовании функции громкой связи для звонков по мобильному телефону, подсоединенному с помощью BLUETOOTH (стр. 33).

- 3 Встроенный микрофон

- 4 Кнопка STAMINA – BATTERY

- Нажмите для включения энергосберегающего режима (режима STAMINA) при использовании встроенного аккумулятора (стр. 35).
- Удерживайте нажатой для проверки уровня оставшегося заряда аккумулятора (стр. 13).

**Индикатор STAMINA – BATTERY**

Загорается при включении режима STAMINA (стр. 35).

- 5 Кнопка FUNCTION – PAIRING

- Нажимайте повторно для выбора функции BLUETOOTH, USB или аудиовхода.
- Если выбрана функция BLUETOOTH, удерживайте нажатой для активации сопряжения BLUETOOTH.
- Нажмите для остановки встроенной звуковой демонстрации.

- 6 Индикатор  (BLUETOOTH)  
(стр. 21)

Индикатор USB (стр. 14)

Индикатор AUDIO IN (стр. 34)

- 7  (Метка N) (стр. 18)

- 8 Кнопка ADD (стр. 29)

Индикаторы ADD L/R (стр. 29)

- 9 Кнопка W.PARTY CHAIN – LIGHT

- Нажмите для включения функции Беспроводной сети вечеринки (стр. 28).
- Удерживайте нажатой более 3 секунд для включения/выключения подсветки акустической системы (стр. 32).

**Индикатор W.PARTY CHAIN – LIGHT**

Загорается, когда используется функция Беспроводной сети вечеринки (стр. 28).

- 10 Кнопка EXTRA BASS


- Нажмите для создания более динамичного звука (стр. 24).
- Удерживайте нажатой более 3 секунд, когда подсоединен шнур питания переменного тока, для воспроизведения встроенной звуковой демонстрации.

**Индикатор EXTRA BASS**

Загорается, когда включена функция EXTRA BASS (стр. 24).

- 11 Кнопки громкости +\*/–

Нажимайте для регулировки громкости.

- 12 Порт  (USB)

Используйте для подсоединения устройства USB.

- 13 Гнездо AC IN (стр. 11)

#### 14 Кнопка PARTY CHAIN (стр. 27)

Индикатор PARTY CHAIN  
(стр. 27)

#### 15 Гнездо MIC (стр. 34)


Ручка MIC LEVEL (MIN/MAX)  
(стр. 34)

#### 16 Гнезда аудиовыхода и аудиовхода

Используйте аудиошнур (не прилагается) для выполнения любого из приведенных ниже соединений следующим образом:



- **Гнезда AUDIO/PARTY CHAIN OUT L/R**
  - Выполните подключение к гнездам аудиовхода дополнительного оборудования.
  - Выполните подключение к другой аудиосистеме для использования функции Проводной сети вечеринки (стр. 25).
- **Гнезда AUDIO/PARTY CHAIN IN L/R**
  - Выполните подключение к гнездам аудиовыхода телевизора или аудио/видеооборудования. Звук воспроизводится через данную систему.
  - Выполните подключение к другой аудиосистеме для использования функции Проводной сети вечеринки (стр. 25).

#### 17 Кнопка RESET

\* Кнопка  и кнопка громкости + имеют тактильную точку. Используйте тактильные точки в качестве ориентиров при управлении системой.

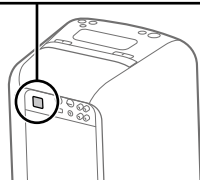
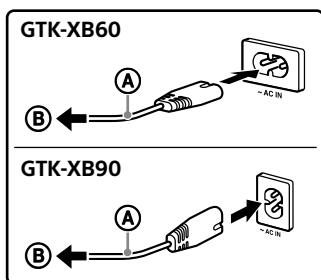
### Состояния индикаторов

Состояния индикаторов на аппарате показаны на рисунках следующим образом.

Состояние индикатора	Рисунок
Мигает	
Горит	
Выключен	

## Включение системы


- 1 Подсоедините шнур питания переменного тока (прилагается) к гнезду AC IN на задней панели аппарата, а затем к сетевой розетке.



- Ⓐ Шнур питания переменного тока (прилагается)
- Ⓑ К сетевой розетке

Система включится в режиме демонстрации и демонстрация начнется автоматически.

- 2 Нажмите  для включения системы.

Индикатор  загорится зеленым цветом.

### Рекомендация

Данная система может использоваться со встроенным аккумулятором вместо подсоединения шнура питания переменного тока (прилагается) к сетевой розетке, если вы зарядили аккумулятор перед использованием. Что касается подробных сведений, см. "Зарядка аккумулятора" (стр. 12).

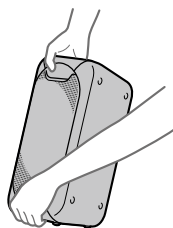
- Удерживайте нажатой W.PARTY CHAIN – LIGHT более 3 секунд во время выполнения демонстрации.

Демонстрация завершится и система перейдет в режим ожидания.

При удерживании нажатой W.PARTY CHAIN – LIGHT во время режима ожидания или при отсоединении и повторном подсоединении шнура питания переменного тока система перейдет в режим демонстрации.

## Перемещение системы

Перед перемещением системы отсоедините все шнуры.

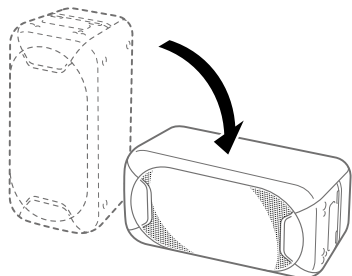


### Примечание

Во избежание получения травмы и/или повреждения имущества очень важно правильное расположение рук во время перемещения системы.

## Расположение системы горизонтально

Вы также можете расположить систему горизонтально, как показано на рисунке ниже. (Расположите ее резиновым основанием вниз.)



### Рекомендация

При изменении ориентации системы твитеры, воспроизводящие звук левого и правого каналов, автоматически переключаются на два верхних блока (только для GTK-XB90).

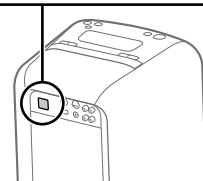
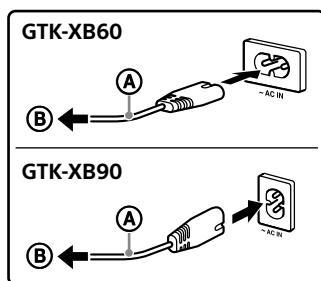
## Об управлении питанием

- По умолчанию данная система автоматически выключается примерно через 15 минут, если не выполняются никакие операции и не обнаруживается никакой аудиосигнал. Что касается подробных сведений, см. “Установка функции автоматического перехода в режим ожидания” (стр. 35).
- Вы можете снизить потребляемую мощность с помощью режима STAMINA. Что касается подробных сведений, см. “Экономия заряда аккумулятора” (стр. 35).

## Зарядка аккумулятора

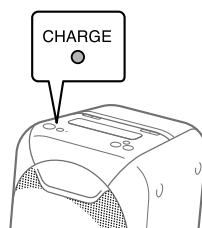
Данная система может использоваться со встроенным аккумулятором (перезаряжаемым) вместо подсоединения шнура питания переменного тока к сетевой розетке, если аккумулятор был заряжен в достаточной степени.

**Подсоедините шнур питания переменного тока (прилагается) к гнезду AC IN на задней панели аппарата, а затем к сетевой розетке.**



- Ⓐ Шнур питания переменного тока (прилагается)
- Ⓑ К сетевой розетке

Индикатор CHARGE загорится янтарным цветом. Зарядка будет завершена примерно через 4 часа и индикатор погаснет.



**Примечания**

- В зависимости от условий использования зарядка аккумулятора может занять больше времени.
- Даже если вы не планируете использовать систему в течение длительного времени, заряжайте аккумулятор полностью каждые шесть месяцев для сохранения его свойств.
- В чрезмерно холодных или жарких местах зарядка будет остановлена в целях безопасности. Если зарядка занимает длительное время, это также остановит систему от зарядки. При этом индикатор CHARGE будет продолжать быстро мигать янтарным цветом, но это не является неисправностью. Для решения этих проблем отсоедините шнур питания переменного тока и снова подсоедините его в интервале рабочей температуры от 5 °C до 35 °C.

**Рекомендация**

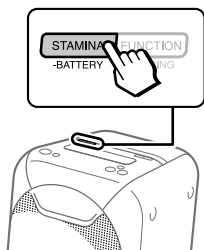
Вы можете использовать систему во время ее зарядки.

**Проверка уровня заряда перезаряжаемого аккумулятора**

Вы можете проверить уровень оставшегося заряда аккумулятора с помощью голосовой подсказки. Вы также можете проверить уровень заряда аккумулятора с помощью "Sony | Music Center" (стр. 23).

**1** Нажмите  для включения системы.

**2** Удерживайте нажатой **STAMINA – BATTERY**.



**3** Прозвучит голосовое сообщение и индикатор CHARGE мигает следующим образом в зависимости от уровня оставшегося заряда аккумулятора.

Сообщение (уровень заряда аккумулятора)	Мигание индикатора
"Fully charged (Полностью заряжен)" (80% – 100%)	4 раза
"About 70% (Около 70%)" (60% – 79%)	3 раза
"About 50% (Около 50%)" (30% – 59%)	2 раза
"About 20% (Около 20%)" (11% – 29%)	Один раз
"Please charge (Зарядите)" (менее 10%)	Непрерывно

**Рекомендация**

"Please charge (Зарядите)" воспроизводится автоматически, если уровень оставшегося заряда аккумулятора составляет менее 10%.

### Перед использованием устройства USB

Для получения информации о совместимых устройствах USB см. “Информация о совместимых устройствах” (стр. 36).

При использовании с данной системой устройств Apple подсоединяйте их с помощью соединения BLUETOOTH (стр. 16). Использование устройств Apple с помощью соединения USB не поддерживается.

#### Примечания

- Если требуется соединение с помощью USB-кабеля, используйте USB-кабель, прилагаемый к устройству USB. См. инструкцию по эксплуатации, прилагаемую к устройству USB, чтобы ознакомиться с информацией об эксплуатации.
- Не соединяйте систему и устройство USB с помощью USB-концентратора.
- При подсоединении устройства USB система считывает все файлы на устройстве USB. Если на устройстве USB много папок или файлов, для считывания устройства USB может потребоваться длительное время.
- С некоторыми подсоединенными устройствами USB у данной системы перед выполнением операции возможна задержка.
- Совместимость со всеми программами кодирования/записи не гарантируется. Если аудиофайлы на устройстве USB были изначально закодированы с помощью несовместимой программы, то они могут создавать шум или прерывистый звук, или могут не воспроизводить звук вообще.
- Данная система не всегда поддерживает все функции, предоставляемые подсоединенным устройством USB.

### Для использования системы в качестве зарядного устройства

Вы можете использовать систему в качестве зарядного устройства аккумулятора для устройств USB, в которых имеется функция перезарядки.

Подсоедините устройство USB к порту  $\Psi$  (USB).

Зарядка начинается при подсоединении устройства USB к порту  $\Psi$  (USB). Для получения подробных сведений обращайтесь к инструкции по эксплуатации устройства USB.

### Воспроизведение файла

Поддерживаются следующие форматы аудиофайлов:

- MP3: расширение файла “.mp3”
- WMA: расширение файла “.wma”

**1** Нажимайте повторно **FUNCTION – PAIRING** до тех пор, пока не загорится индикатор USB на аппарате.

**2** Подсоедините устройство USB к порту  $\Psi$  (USB).

**3** Нажмите **▶II/↶** для начала воспроизведения.

Вы можете управлять операциями воспроизведения и легко выбирать музыку из списка музыки на устройстве USB с помощью “Sony | Music Center” (стр. 23).

**4** Нажимайте кнопки громкости **+/-** для регулировки громкости.

## Другие операции

Для	Действие
Паузы воспроизведения	Нажмите ►  /↶. Для возобновления воспроизведения нажмите ►  /↶ еще раз.
Воспроизведения следующей песни	Нажмите дважды ►  /↶.
Воспроизведения предыдущей песни	Нажмите трижды ►  /↶.

### Примечания

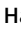

- Данная система не может воспроизводить аудиофайлы на устройстве USB в следующих случаях:
  - когда общее количество аудиофайлов на устройстве USB превышает 999.
  - когда количество папок на устройстве USB превышает 75 (включая папку "ROOT" и пустые папки).
 Это количество может отличаться в зависимости от структуры файлов и папок. Не храните другие типы файлов или ненужные папки на устройстве USB, содержащем аудиофайлы.
- Система может воспроизводить вложенные папки глубиной только до 8 папок.
- Папки, не содержащие аудиофайлов, пропускаются.
- Имейте в виду, что даже если имени файла соответствует правильное расширение файла, но фактический файл отличается, система может воспроизводить шум или давать сбой.

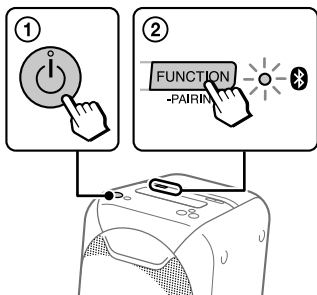
# Сопряжение данной системы с устройством BLUETOOTH

Сопряжение представляет собой операцию, в которой устройства BLUETOOTH заранее регистрируют друг друга. Выполнив один раз операцию сопряжения, нет необходимости в ее повторном выполнении для этих устройств. Если ваше устройство представляет собой NFC-совместимый смартфон, в выполнении процедуры сопряжения вручную нет необходимости. (См. "Установка соединения BLUETOOTH одним касанием с помощью NFC" (стр. 18).)


**1 Разместите устройство BLUETOOTH в пределах 1 метра от системы.**

**2 Выберите функцию BLUETOOTH.**


- 1 Нажмите  для включения системы.
- 2 Нажимайте повторно **FUNCTION - PAIRING** до тех пор, пока индикатор  (BLUETOOTH) на аппарате не начнет медленно мигать.

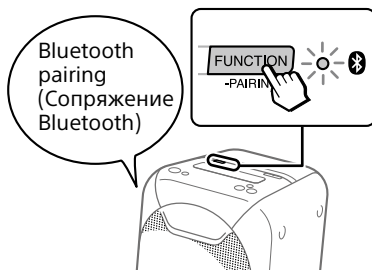


## Рекомендация

Если в системе нет информации о сопряжении (например, если функция BLUETOOTH используется впервые после покупки), индикатор  (BLUETOOTH) будет быстро мигать и система автоматически перейдет в режим сопряжения. В этом случае перейдите к пункту 4.

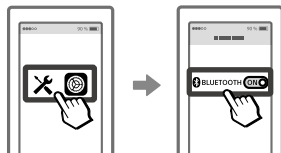
**3 Удерживайте нажатой FUNCTION - PAIRING более 3 секунд.**

Прозвучит голосовая подсказка ("Bluetooth pairing (Сопряжение Bluetooth)") и индикатор  (BLUETOOTH) будет быстро мигать.



**4 Включите функцию BLUETOOTH на устройстве BLUETOOTH.**

Для получения подробной информации обратитесь к инструкции по эксплуатации устройства BLUETOOTH.



**5 Выберите "GTK-XB60" или "GTK-XB90" на дисплее устройства BLUETOOTH.**




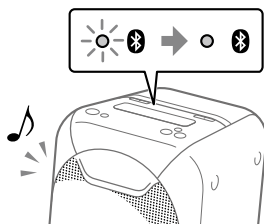


### Примечание

При необходимости ввода ключа доступа на устройстве BLUETOOTH введите "0000". "Ключ доступа" может называться "Код доступа", "PIN-код", "PIN-номер" или "Пароль".

## 6 Убедитесь, что соединение BLUETOOTH установлено.

Как только соединение BLUETOOTH будет установлено, системой будет подан звуковой сигнал уведомления, а индикатор  (BLUETOOTH) на аппарате перестанет мигать и будет гореть постоянно.



В зависимости от устройства BLUETOOTH, соединение может начаться автоматически после выполнения сопряжения.

### Примечания

- Вы можете выполнить сопряжение до 8 устройств BLUETOOTH. В случае сопряжения 9-го устройства BLUETOOTH самое старое устройство будет удалено.
- Если нужно выполнить сопряжение с другим устройством BLUETOOTH, повторите действия пунктов с 1 по 6.
- Если последнее подсоединенное устройство BLUETOOTH находится поблизости, соединение BLUETOOTH будет установлено автоматически и загорится индикатор BLUETOOTH.

## Для отмены операции сопряжения

Нажмите FUNCTION – PAIRING.

## Для завершения соединения BLUETOOTH

Выключите функцию BLUETOOTH на подсоединенном устройстве.

### Примечание

В зависимости от устройства BLUETOOTH, соединение BLUETOOTH может быть завершено автоматически во время остановки воспроизведения.

## Удаление всей регистрационной информации о сопряжении

Для удаления всей регистрационной информации о сопряжении необходимо восстановить заводские установки системы по умолчанию. См. "Восстановление заводских установок системы по умолчанию" (стр. 41).

### Примечание

Если вся информация о сопряжении в системе удалена, iPhone/iPod touch, возможно, не удастся подсоединить к системе. В этом случае удалите с iPhone/iPod touch информацию о сопряжении для системы, а затем выполните процедуру сопряжения еще раз.

## Установка соединения BLUETOOTH одним касанием с помощью NFC

NFC (коммуникация ближнего поля) представляет собой технологию, которая обеспечивает беспроводную связь на коротком расстоянии между различными устройствами, например смартфонами и IC-тегами. При касании системы NFC-совместимым смартфоном система автоматически:

- включает функцию BLUETOOTH.
- выполняет сопряжение и соединение BLUETOOTH.

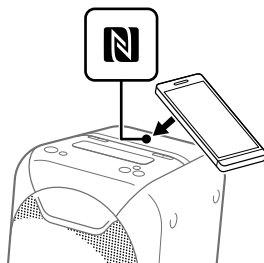
### Совместимые смартфоны

Смартфоны с встроенной функцией NFC (ОС: Android™ 2.3.3 или более поздняя версия, кроме Android 3.x)


- 1 Включите функцию NFC устройства BLUETOOTH, например, смартфона или планшета.

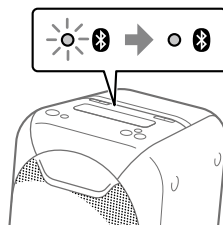


- 2 Прикасайтесь устройством BLUETOOTH к метке N на аппарате до тех пор, пока устройство BLUETOOTH не ответит системе.



Выполните соединение в соответствии с инструкциями, отображаемыми на устройстве BLUETOOTH.

После установки соединения BLUETOOTH индикатор  (BLUETOOTH) на аппарате перестанет мигать и будет гореть постоянно.



**Рекомендация**

Если сопряжение и соединение BLUETOOTH не выполнено, сделайте следующее.

- При использовании продающегося отдельно чехла для смартфона снимите его.
- Еще раз коснитесь смартфоном метки N на аппарате.
- Разблокируйте экран устройства BLUETOOTH.

**Для завершения соединения BLUETOOTH**

Еще раз коснитесь устройством BLUETOOTH метки N на аппарате.

**Удаление всей регистрационной информации о сопряжении**

Для удаления всей регистрационной информации о сопряжении необходимо восстановить заводские установки системы по умолчанию. См. “Восстановление заводских установок системы по умолчанию” (стр. 41).

**Примечание**


Если вся информация о сопряжении в системе удалена, iPhone/iPod touch, возможно, не удастся подсоединить к системе. В этом случае удалите с iPhone/iPod touch информацию о сопряжении для системы, а затем выполните процедуру сопряжения еще раз.

**Прслушивание музыки с устройства BLUETOOTH**

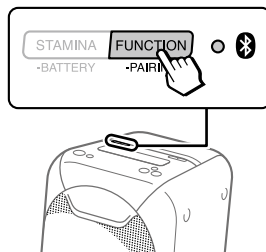
Вы можете наслаждаться прослушиванием музыки на подсоединенном устройстве BLUETOOTH.


Перед воспроизведением музыки убедитесь в том, что:

- Функция BLUETOOTH устройства BLUETOOTH включена.
- Сопряжение выполнено (стр. 16).

**1 Нажимайте повторно FUNCTION – PAIRING до тех пор, пока не загорится индикатор  (BLUETOOTH) на аппарате.**

Последнее подсоединенное устройство BLUETOOTH будет подсоединено автоматически.

**Примечание**

Если мигает индикатор , соединение BLUETOOTH не было установлено. В этом случае выполните процедуру сопряжения и установите соединение BLUETOOTH.

## 2 Начните воспроизведение аудиоисточника на устройстве BLUETOOTH.

Для получения подробной информации обратитесь к инструкции по эксплуатации устройства BLUETOOTH. Вы также можете использовать ►/⏸ на системе для воспроизведения/паузы музыки.



## 3 Отрегулируйте громкость.

Сначала отрегулируйте громкость устройства BLUETOOTH. Если уровень громкости все еще слишком низкий, отрегулируйте уровень громкости на системе с помощью кнопок громкости +/-.



### Переключение между устройствами BLUETOOTH, одновременно подсоединенными к системе (Подключение нескольких устройств)

Одновременно к системе можно подсоединить до 3 устройств BLUETOOTH.

Во время воспроизведения аудиоисточника с одного из подсоединенных устройств вы можете переключать входное устройство BLUETOOTH, управляя другим подсоединенным устройством для начала воспроизведения.

#### Примечания

- Вы не можете использовать эту функцию при использовании функции громкой связи для звонков, функции добавления акустической системы или функции Беспроводной сети вечеринки.
- В зависимости от устройств BLUETOOTH, возможно, не удастся установить 3 соединения BLUETOOTH одновременно.


## О беспроводной технологии BLUETOOTH

Беспроводная технология BLUETOOTH представляет собой беспроводную технологию ближнего действия, позволяющую осуществлять беспроводный обмен данными между цифровыми устройствами. Беспроводная технология BLUETOOTH функционирует в пределах примерно 10 метров.

### Поддерживаемая версия BLUETOOTH, профили и кодеки

Подробные сведения приведены в разделе "Секция BLUETOOTH" (стр. 43).

### Индикатор (BLUETOOTH)

Индикатор  (BLUETOOTH) на аппарате горит или мигает синим цветом, указывая состояние BLUETOOTH.

Состояние системы	Состояние индикатора
Режим ожидания BLUETOOTH	Медленно мигает
Сопряжение BLUETOOTH	Быстро мигает
Соединение BLUETOOTH установлено	Горит

## Воспроизведение с использованием кодека высококачественного звука (AAC/LDAC™)

Данная система может принимать данные в формате кодека AAC или LDAC с устройства BLUETOOTH. Это позволит осуществлять воспроизведение с более высоким качеством звука.

Вы можете выбрать опцию аудиокодека из следующих двух настроек с помощью "Sony | Music Center" (стр. 23). Установкой системы по умолчанию является "AUTO".

- AUTO: Система определяет кодек, используемый на устройстве-источнике, и автоматически выбирает оптимальный кодек из вариантов "SBC", "AAC\*" или "LDAC\*".
- SBC: всегда применяется "SBC" независимо от кодека, используемого на устройстве-источнике.

\* Доступно только в том случае, если данный кодек поддерживается вашим устройством BLUETOOTH.

Чтобы применить изменения данной установки, необходимо завершить соединение BLUETOOTH (стр. 17), а затем снова установить соединение BLUETOOTH.

### Примечание

Если устройство-источник совместимо с AAC/LDAC и данная функция установлена в положение "AUTO", вы сможете наслаждаться более качественным звуком. Однако в зависимости от состояния связи BLUETOOTH возможно прерывание звука. Если это произойдет, установите функцию в положение "SBC".

LDAC представляет собой технологию звукового кодирования, разработанную Sony, которая позволяет осуществлять передачу аудиоконтента высокого разрешения (Hi-Res) даже через соединение BLUETOOTH. В отличие от других технологий кодирования, совместимых с BLUETOOTH, например, SBC, она обходится без какого бы то ни было понижающего преобразования аудиоконтента высокого разрешения<sup>1)</sup>. По сравнению с другими технологиями она также позволяет передавать приблизительно втрое больший объем данных<sup>2)</sup> по беспроводной сети BLUETOOTH с беспрецедентным качеством звука благодаря эффективному кодированию и оптимизированному пакетированию данных.

<sup>1)</sup> Кроме данных формата DSD.

<sup>2)</sup> По сравнению с SBC (Sub Band Codec), в случае выбора скорости передачи данных 990 кбит/с (96/48 кГц) или 909 кбит/с (88,2/44,1 кГц).

---

## Установка режима ожидания BLUETOOTH

Режим ожидания BLUETOOTH позволяет системе автоматически включаться при установке соединения BLUETOOTH с устройством BLUETOOTH. Данная настройка выключена по умолчанию.

Конфигурирование данной настройки возможно только с помощью "Sony | Music Center". Для получения подробной информации о "Sony | Music Center" см. "Использование "Sony | Music Center" и "Fiestable" через соединение BLUETOOTH" (стр. 23).

### Примечание

Режим ожидания BLUETOOTH может быть установлен только тогда, когда подсоединен шнур питания переменного тока.

### Рекомендация

Выключите режим ожидания BLUETOOTH для уменьшения потребляемой мощности в режиме ожидания (эко-режим).

---

## Включение или выключение сигнала BLUETOOTH

Если сигнал BLUETOOTH системы включен, вы можете подсоединяться к системе с сопряженного устройства BLUETOOTH во всех функциях. Данная настройка включена по умолчанию.


**Удерживайте нажатыми STAMINA – BATTERY и W.PARTY CHAIN – LIGHT в течение более 5 секунд для выключения сигнала BLUETOOTH.**

Индикатор AUDIO IN мигнет один раз.

**Примечания**

- Вы не можете выполнить следующие операции при выключенном сигнале BLUETOOTH:
  - Сопряжение и/или соединение с устройством BLUETOOTH
  - Использование “Sony | Music Center” через соединение BLUETOOTH
- Для включения сигнала BLUETOOTH повторяйте описанную выше процедуру. При включении сигнала BLUETOOTH индикатор AUDIO IN мигнет 3 раза.

## Использование “Sony | Music Center” и “Fiestable” через соединение BLUETOOTH

**О приложениях**Sony | Music Center Fiestable 

Вы можете более универсально управлять системой и использовать ее по-новому с помощью бесплатных приложений “Sony | Music Center” и “Fiestable” на смартфоне/iPhone. “Sony | Music Center” и “Fiestable” доступны как на Google Play™, так и на App Store.

### 1 Выполните поиск “Sony | Music Center” и загрузите приложение на смартфон/iPhone.

Вы также можете загрузить приложение, просканировав двумерный штрих-код ниже.



### 2 Установите соединение BLUETOOTH между системой и смартфоном/iPhone.

Для получения подробной информации о соединении BLUETOOTH см. “Сопряжение данной системы с устройством BLUETOOTH” (стр. 16) или “Установка соединения BLUETOOTH одним касанием с помощью NFC” (стр. 18).

### 3 Запустите “Sony | Music Center” и загрузите “Fiestable”.

**Рекомендация**

Вы также можете загрузить “Fiestable” с App Store или Google Play.

### Что можно делать с помощью "Sony | Music Center":

- Воспроизводите музыку с устройства USB и устанавливайте режимы воспроизведения
- Устанавливайте баланс звука с помощью предустановленных эквалайзеров или пользовательских эквалайзеров
- Изменяйте звуковой эффект с помощью DJ EFFECT
- Управляйте несколькими системами при использовании функции Беспроводной сети вечеринки или добавления акустической системы
- Проверяйте уровень заряда аккумулятора
- Настраивайте различные параметры системы

### Что можно делать с помощью "Fiestable":

- Пульт диджея
- Подсветка
- Управление перемещением

► См. Справку "Sony | Music Center" для получения более подробной информации.

<http://info.vssupport.sony.net/help/>



### Примечания

- Если приложение "Sony | Music Center" не работает надлежащим образом, завершите соединение BLUETOOTH (стр. 17), а затем снова установите соединение BLUETOOTH, чтобы соединение BLUETOOTH функционировало нормально.
- Возможности управления с помощью "Sony | Music Center" отличаются в зависимости от подсоединенного устройства.
- Технические характеристики и внешний вид приложения могут изменяться без уведомления.

## Регулировка звука

### Регулировка звука

Для	Действие
Регулировки громкости	Нажимайте кнопки громкости +/-.
Создания более динамичного звука	Нажмите кнопку EXTRA BASS. Когда функция EXTRA BASS включена, индикатор EXTRA BASS горит красным цветом.



## Проводное воспроизведение с использованием нескольких систем (функция Проводной сети вечеринки)

Вы можете соединить несколько аудиосистем в одну сеть для создания более интересной окружающей обстановки на вечеринке и воспроизведения более мощного звука.

Включенная система в сети будет выполнять функцию “Хозяина вечеринки” и обеспечивать совместное использование музыки. Другие системы станут “Гостями вечеринки” и будут воспроизводить ту же музыку, которую воспроизводит “Хозяин вечеринки”.

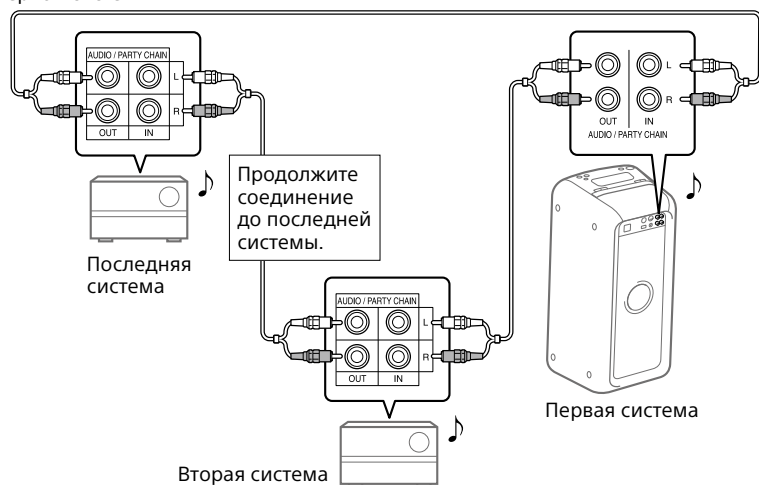
### Настройка Проводной сети вечеринки


Установите Проводную сеть вечеринки путем соединения всех систем с помощью аудиошнуров (не прилагаются).

Перед подсоединением шнуров обязательно выключите систему и отсоедините шнур питания переменного тока.

#### **A** Если все системы оснащены функцией Проводной сети вечеринки

Пример: При подсоединении с использованием данной системы в качестве первой системы



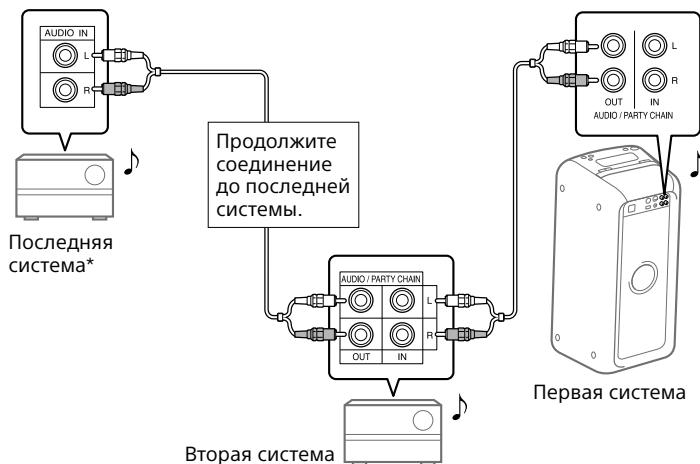
- Любая система может стать Хозяином вечеринки. Вы можете переключить Хозяина вечеринки на другую систему в сети. Подробные сведения приведены в разделе “Для выбора нового Хозяина вечеринки” (стр. 27).
- Убедитесь, что выбрана функция  (BLUETOOTH) или функция USB. При выборе функции аудиовхода эту функцию использовать невозможно.

#### Примечание

Вам не требуется подсоединять последнюю систему к первой системе. В этом случае только первая система может стать Хозяином вечеринки.

## **В** Если одна из систем не оснащена функцией Проводной сети вечеринки

Пример: При подсоединении с использованием данной системы в качестве первой системы



\* Подсоедините систему, которая не оснащена функцией Проводной сети вечеринки, последней. Не забудьте выбрать функцию аудиовхода на последней системе. В данной конфигурации звук из последней системы может запаздывать относительно других систем.

- Последняя система не подсоединена к первой системе.
- Необходимо выбрать первую систему в качестве Хозяина вечеринки, чтобы все системы воспроизводили такую же музыку при включении функции Проводной сети вечеринки.

## Использование Проводной сети вечеринки

- 1 Включите все системы.
- 2 Включите функцию Проводной сети вечеринки на системе, которая будет использоваться в качестве Хозяина вечеринки.

**Пример:** При использовании этой системы в качестве Хозяина вечеринки

- ① Нажимайте повторно **FUNCTION – PAIRING** для выбора нужной функции. При подсоединении с помощью **A** (стр. 25) не выбирайте функцию аудиовхода. В случае выбора этой функции вывод звука невозможен.
- ② Начните воспроизведение, а затем нажмите **PARTY CHAIN** на задней панели аппарата. Загорится индикатор **PARTY CHAIN**. Хозяин вечеринки запустит Проводную сеть вечеринки, а другие системы автоматически станут Гостями вечеринки. Все системы воспроизводят ту же музыку, которую воспроизводит Хозяин вечеринки.

- 3 Отрегулируйте громкость в каждой системе.

### Примечания

- В зависимости от общего количества подсоединенных систем, Гостям вечеринки может потребоваться некоторое время для начала воспроизведения музыки.
- Изменение уровня громкости и звукового эффекта Хозяина вечеринки не будет влиять на выходной сигнал Гостей вечеринки.
- Для получения дополнительной информации о других системах см. инструкции по эксплуатации этих систем.

## Для выбора нового Хозяина вечеринки

Вы можете выбрать нового Хозяина вечеринки только при подсоединении с помощью **A** (стр. 25). Повторите действия пункта 2 раздела “Использование Проводной сети вечеринки” на системе, которая будет использоваться в качестве нового Хозяина вечеринки. Текущий Хозяин вечеринки автоматически станет Гостем вечеринки. Все системы будут воспроизводить ту же музыку, которую воспроизводит новый Хозяин вечеринки.

### Примечания

- Вы можете выбрать другую систему в качестве нового Хозяина вечеринки только после включения функции Проводной сети вечеринки во всех системах в сети.
- Если выбранная система не станет новым Хозяином вечеринки через несколько секунд, повторите действие пункта 2 в “Использование Проводной сети вечеринки”.

## Для выключения функции Проводной сети вечеринки

Нажмите **PARTY CHAIN** на Хозяине вечеринки.

### Примечание

Если функция Проводной сети вечеринки не выключится через несколько секунд, снова нажмите **PARTY CHAIN** на Хозяине вечеринки.

## Индикатор Сети вечеринки

Индикатор **PARTY CHAIN** на аппарате горит или мигает, указывая состояние системы.


Состояние системы	Состояние индикатора
Хозяин вечеринки	Горит
Гость вечеринки	Мигает

# Беспроводное воспроизведение с использованием нескольких систем (функция Беспроводной сети вечеринки)

Вы можете соединить несколько аудиосистем в сеть через соединение BLUETOOTH, если все системы оснащены функцией Беспроводной сети вечеринки. Эта функция позволяет создавать более захватывающую обстановку на вечеринке и воспроизводить более мощный звук без кабельного соединения. Первая включенная в сети система станет “Хозяином вечеринки” и обеспечит совместное использование музыки. Другие системы станут “Гостями вечеринки” и будут воспроизводить ту же музыку, которую воспроизводит “Хозяин вечеринки”.


## Настройка и использование функции Беспроводной сети вечеринки

Пример: настройка GTK-XB60 или GTK-XB90 в качестве первой системы (Хозяин вечеринки)

- 1 Включите все системы.**
- 2 Установите первую систему в качестве Хозяина вечеринки.**
  - Нажимайте повторно FUNCTION – PAIRING до тех пор, пока не загорится индикатор  (BLUETOOTH).
  - Подсоедините устройство BLUETOOTH к системе через соединение BLUETOOTH.

- Нажмите W.PARTY CHAIN – LIGHT на аппарате. Индикатор W.PARTY CHAIN – LIGHT начнет мигать и система перейдет в режим Беспроводной сети вечеринки.

## 3 Установите вторую систему в качестве Гостя вечеринки.

- Нажимайте повторно FUNCTION – PAIRING на второй системе до тех пор, пока не загорится индикатор  (BLUETOOTH).
- Нажмите W.PARTY CHAIN – LIGHT на второй системе. Вторая система будет установлена в качестве Гостя вечеринки.
- Убедитесь, что индикатор W.PARTY CHAIN – LIGHT на Госте вечеринки начал мигать, а индикатор W.PARTY CHAIN – LIGHT на Хозяине вечеринки перестал мигать и горит постоянно.

### Примечание

Функция Беспроводной сети вечеринки будет отменена в следующих случаях.

- Отсутствие действий в течение 1 минуты после установки Хозяина вечеринки в пункте 2.
- Нажатие W.PARTY CHAIN – LIGHT на Хозяине вечеринки перед завершением пункта 3.

## 4 Установите третью или большее число систем в качестве Гостей вечеринки.

Повторите действия пункта 3.

### Примечание

Подсоедините третью или последующие системы в течение 30 секунд после подсоединения предыдущей системы. По истечении 30 секунд или более подсоединить систему будет невозможно.

## 5 Начните воспроизведение аудиоисточника на Хозяине вечеринки.

## 6 Отрегулируйте громкость в каждой системе.

## Для выключения Беспроводной сети вечеринки

Нажмите FUNCTION – PAIRING или выключите питание на Хозяине вечеринки.

## Для выведения Гостя вечеринки из Беспроводной сети вечеринки

Нажмите FUNCTION – PAIRING или выключите питание на Госте вечеринки, который необходимо вывести. В этом случае остальная Беспроводная сеть вечеринки будет продолжать работать.

### Рекомендация

Для добавления новых Гостей вечеринки после установки Беспроводной сети вечеринки, повторите процедуру с ③ в пункте 2.

## Индикатор Беспроводной сети вечеринки

Индикатор W.PARTY CHAIN – LIGHT на аппарате горит или мигает, указывая состояние системы.


Состояние системы	Состояние индикатора
Хозяин вечеринки	Горит
Гость вечеринки	Мигает

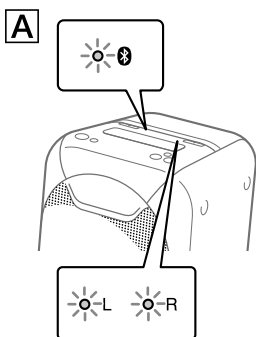
## Прослушивание музыки с помощью беспроводной связи двух систем (функция добавления акустической системы)


Для использования данной функции требуются две системы GTK-XB60 или две системы GTK-XB90.\* Соединив две системы с помощью беспроводной технологии BLUETOOTH, можно наслаждаться музыкой с более мощным звуком. Вы также можете выбирать вывод аудиосигнала между двойным режимом (при котором две системы воспроизводят один и тот же звук) и стереорежимом (стереозвук). В следующих пунктах две системы описываются как “система [A]” (или главная система) и “система [B]”.

\* В функции добавления акустической системы могут использоваться только системы одной и той же модели. Например, вы не сможете использовать эту функцию с комбинацией моделей GTK-XB60 и GTK-XB90.


## Активация функции добавления акустической системы

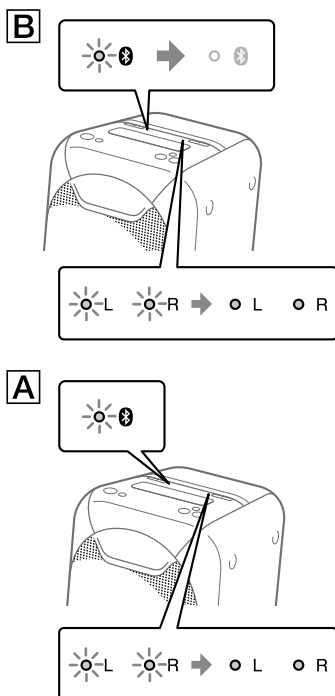
- 1 Расположите две системы GTK-XB60 или GTK-XB90 в пределах 1 метра друг от друга.
- 2 Нажимайте повторно FUNCTION – PAIRING на системе **A** до тех пор, пока не загорится индикатор  (BLUETOOTH) на аппарате.
- 3 Нажмите ADD на системе **A**. Индикаторы ADD L/R начнут мигать и система перейдет в режим добавления акустической системы.



- 4 Нажимайте повторно FUNCTION – PAIRING на системе **B** до тех пор, пока не загорится индикатор  (BLUETOOTH) на аппарате.

- 5 Нажмите ADD на системе **B**. Индикаторы ADD L/R на аппарате начнут мигать.

После этого индикаторы L/R на обеих системах изменят свое состояние с мигания на высвечивание, а индикатор  (BLUETOOTH) на системе **B** выключится.



### Рекомендация

Если соединение с помощью функции добавления акустической системы будет установлено очень быстро, индикаторы L/R на системе **B** могут загореться сразу без мигания.

## 6 Удерживайте нажатой ADD на системе [A] повторно для выбора режима вывода.

Индикаторы ADD L/R на обеих системах показывают текущий режим вывода.

Каждый раз при удерживании нажатой ADD режим вывода будет изменяться следующим образом.



### Рекомендация

Для изменения режима вывода используйте систему [A] (главную систему), на которой активирован режим добавления акустической системы.

## Воспроизведение музыки с помощью двух систем

### 1 Активируйте режим сопряжения на системе [A], а затем установите соединение BLUETOOTH с устройством BLUETOOTH.

Для получения подробной информации о сопряжении см. “Сопряжение данной системы с устройством BLUETOOTH” (стр. 16) или “Установка соединения BLUETOOTH одним касанием с помощью NFC” (стр. 18).

Обязательно выполните сопряжение устройства BLUETOOTH с системой [A] (главной системой).

### 2 Начните воспроизведение на устройстве BLUETOOTH и отрегулируйте громкость.

Для получения подробной информации см. “Прослушивание музыки с устройства BLUETOOTH” (стр. 19).

Регулировки громкости, выполненные на одной из систем, также будут отражены на другой системе.

### Примечания

- Если к устройству BLUETOOTH, которое соединено с системой, будет подсоединено какое-либо другое устройство(а) BLUETOOTH, например BLUETOOTH-мышь или BLUETOOTH-клавиатура, в выходном сигнале системы может возникнуть искажение звука или шум. В этом случае завершите соединение BLUETOOTH между устройством BLUETOOTH и другим(и) устройством(ами) BLUETOOTH.
- В случае перезапуска одной из двух систем во время использования функции добавления акустической системы, обязательно выключите другую систему. Если не выключить другую систему перед перезапуском функции добавления акустической системы, могут возникнуть проблемы при установке соединения BLUETOOTH и выводе звука.

## Для деактивации функции добавления акустической системы

Нажмите ADD. Индикаторы ADD L/R погаснут.

### Рекомендация

Если не деактивировать эту функцию, при следующем включении системы она будет пытаться восстановить последнее установленное соединение.

---

## Наслаждение музыкой с функцией подсветки акустической системы

Подсветка акустической системы включена по умолчанию.

Вы также можете выбирать различные режимы подсветки, например, перечисленные ниже, с помощью "Sony | Music Center" (стр. 23).

- RAVE: режим подсветки, подходящий для танцевальной музыки, с интенсивным миганием
- CHILL: режим подсветки, подходящий для спокойной музыки
- RANDOM FLASH OFF: режим подсветки без мигания, подходящий для любой музыки, включая танцевальную
- HOT: режим подсветки теплого цвета
- COOL: режим подсветки прохладного цвета
- STROBE: режим подсветки с электронным миганием белого цвета

### Для выключения подсветки акустической системы

Удерживайте нажатой W.PARTY CHAIN – LIGHT.

Для включения подсветки акустической системы снова удерживайте нажатой W.PARTY CHAIN – LIGHT.

### Примечание

Если подсветка имеет слишком большую яркость, включите освещение в комнате или выключите подсветку.



## Использование громкой связи для звонков

Вы можете использовать громкую связь для звонков по мобильному телефону с BLUETOOTH, поддерживающему HFP (профиль громкой связи) или HSP (профиль гарнитур).

Для использования этой функции убедитесь, что соединение BLUETOOTH установлено.

### Примечание

В зависимости от модели смартфона операционная система или установленные приложения и некоторые функции громкой связи могут работать неисправно.

### Прием звонка

#### 1 Нажмите ►||/↶ во время входящего звонка.

При получении входящего звонка воспроизведение приостановится и системой будет подан вызывной сигнал.



### Примечание

Если удерживать нажатой ►||/↶ во время входящего звонка, звонок будет отклонен.

#### 2 Говорите во встроенный микрофон системы.

#### 3 Нажмите ►||/↶ для завершения звонка.

### Выполнение звонка

#### 1 Выполните звонок с помощью подсоединенного мобильного телефона с BLUETOOTH.

При выполнении звонка воспроизведение приостановится и системой будет подан сигнал готовности.

#### 2 Когда вызываемый абонент ответит на звонок, говорите во встроенный микрофон системы.

#### 3 Нажмите ►||/↶ для завершения звонка.

### Примечание

Если удерживать нажатой ►||/↶ во время разговора, выходной сигнал телефонного звонка будет переключен с системы на динамик мобильного телефона.

### Рекомендации

- Если мобильный телефон с BLUETOOTH поддерживает как HFP, так и HSP, установите его в HFP.
- Если перед звонком вы прослушивали музыку, воспроизведение возобновится после завершения звонка.
- Операции могут отличаться в зависимости от мобильного телефона с BLUETOOTH. См. инструкции по эксплуатации мобильного телефона.

## Использование дополнительного оборудования

- 1** Подсоедините дополнительное оборудование (например, WALKMAN®, смартфон, телевизор, DVD-проигрыватель, IC-рекордер и т.п.) к гнездам AUDIO/PARTY CHAIN IN L/R на аппарате с помощью аудишнура (не прилагается).
- 2** Нажимайте повторно FUNCTION – PAIRING до тех пор, пока не загорится индикатор AUDIO IN на аппарате.
- 3** Начните воспроизведение на подсоединенном оборудовании.
- 4** Отрегулируйте громкость. Сначала отрегулируйте громкость на подсоединенном оборудовании. Если уровень громкости все еще слишком низкий, отрегулируйте уровень громкости на системе с помощью кнопок громкости +/-.

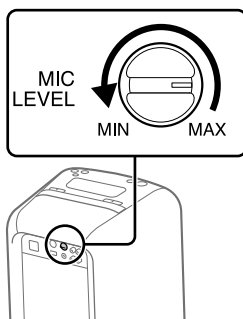
### Примечание

Если уровень громкости подсоединенного оборудования слишком низкий, система может войти в режим ожидания автоматически. В этом случае увеличьте уровень громкости оборудования. Для выключения функции автоматического перехода в режим ожидания см. "Установка функции автоматического перехода в режим ожидания" (стр. 35).

## Использование дополнительного микрофона

Вы можете вывести свой голос через систему, подсоединив динамический микрофон с обычным штекером (не прилагается).

- 1** Поверните ручку MIC LEVEL в MIN для уменьшения уровня громкости микрофона.



- 2** Подсоедините дополнительный микрофон к гнезду MIC на аппарате.
- 3** Отрегулируйте громкость с помощью ручки MIC LEVEL.
- 4** Говорите или пойте в подсоединенный микрофон.

### Примечание

При использовании функции Беспроводной сети вечеринки или добавления акустической системы звук с микрофона выводится только через систему, к которой подсоединен микрофон.

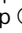
---

## Установка функции автоматического перехода в режим ожидания

По умолчанию данная система автоматически выключается примерно через 15 минут, если не выполняются никакие операции или не выводится аудиосигнал.

### Для выключения данной функции удерживайте нажатой в течение более 3 секунд, когда система включена.

Индикатор  мигнет один раз.

Для включения функции повторите процедуру. Индикатор  мигнет 3 раза.

Вы также можете выполнить конфигурацию данной настройки и проверить, включена данная функция или выключена, с помощью “Sony | Music Center”. Для получения подробной информации о “Sony | Music Center” см. “Использование “Sony | Music Center” и “Fiestable” через соединение BLUETOOTH” (стр. 23).

#### **Примечания**

- Если уровень громкости подсоединенного оборудования слишком низкий, система может войти в режим ожидания автоматически. В этом случае увеличьте уровень громкости оборудования.
- Система не переходит в режим ожидания, когда используется гнездо MIC.

---

## Экономия заряда аккумулятора

Вы можете экономить энергию и использовать систему в течение более длительных периодов времени, включив режим STAMINA при использовании системы со встроенным аккумулятором (перезаряжаемым).

### Нажмите STAMINA – BATTERY для включения режима STAMINA.

Загорится индикатор STAMINA – BATTERY.

Для выключения функции еще раз нажмите STAMINA – BATTERY.

#### **Рекомендация**

Для получения подробной информации о времени работы от аккумулятора см. “Продолжительность работы литий-ионного аккумулятора” (стр. 44).

# Информация о совместимых устройствах

## О поддерживаемых устройствах USB

- Данная система поддерживает только класс массовой памяти USB.
- Данная система поддерживает только устройства USB, отформатированные в FAT (кроме exFAT).
- Некоторые устройства USB могут не работать с данной системой.

## О соединении BLUETOOTH для iPhone и iPod touch

### Предназначено для

- iPhone 7 Plus
- iPhone 7
- iPhone SE
- iPhone 6s Plus
- iPhone 6s
- iPhone 6 Plus
- iPhone 6
- iPhone 5s
- iPhone 5c
- iPhone 5
- iPhone 4s
- iPod touch (6-е поколение)
- iPod touch (5-е поколение)

## Веб-сайты для совместимых устройств

Ознакомьтесь с приведенными ниже веб-сайтами, чтобы получить последнюю информацию о совместимых устройствах BLUETOOTH.

**Для покупателей в США:**  
<http://esupport.sony.com/>

**Для покупателей в Канаде:**  
<http://esupport.sony.com/CA>

**Для покупателей в Европе:**  
<http://www.sony.eu/support>

**Для покупателей в Латинской Америке:**

<http://esupport.sony.com/LA>

**Для покупателей в других странах/регионах:**

<http://www.sony-asia.com/support>

## Поиск и устранение неисправностей

Если возникнет проблема во время работы системы, прежде чем обратиться к ближайшему дилеру Sony, выполните описанные ниже пункты. Если появится сообщение об ошибке, обязательно запишите его содержание для справки.

### 1 Проверьте, не упомянуты ли эта проблема в данном разделе “Поиск и устранение неисправностей”.

### 2 Обращайтесь к следующим веб-сайтам поддержки покупателей.

**Для покупателей в США:**  
<http://esupport.sony.com/>

**Для покупателей в Канаде:**  
<http://esupport.sony.com/CA>

**Для покупателей в Европе:**  
<http://www.sony.eu/support>

**Для покупателей в Латинской Америке:**  
<http://esupport.sony.com/LA>

**Для покупателей в других странах/регионах:**  
<http://www.sony-asia.com/support>

На этих веб-сайтах вы найдете последнюю справочную информацию и часто задаваемые вопросы.

Если проблема остается, обратитесь к ближайшему дилеру Sony.

Имейте в виду, что в случае замены некоторых деталей во время ремонта, эти детали обслуживающий персонал может оставить у себя.

## Система в целом

### Система не включается.

- Зарядите встроенный аккумулятор.
- Убедитесь в том, что шнур питания переменного тока подсоединен надежно.

### Система вошла в режим ожидания.

- Это не является неисправностью. Система входит в режим ожидания автоматически примерно через 15 минут при отсутствии каких-либо операций или выходного аудиосигнала (стр. 35).

### Нет звука.

- Отрегулируйте громкость.
- Проверьте соединение дополнительного оборудования, если таковое имеется.
- Включите подсоединенное оборудование.
- Отсоедините шнур питания переменного тока, затем снова подсоедините его и включите систему.

### Слышен сильный гул или шум.

- Переместите систему подальше от источников помех.
- Подключите систему к другой штепсельной розетке.
- Установите на шнур питания переменного тока фильтр защиты от помех (имеется в продаже).
- Выключите находящееся поблизости электрическое оборудование.

### Возникновение акустической обратной связи.

- Уменьшите громкость.

## Устройство USB

### Подсоединенное устройство USB зарядить невозможно.

- Убедитесь в том, что устройство USB подсоединено надежно.
- Если уровень оставшегося заряда аккумулятора составляет менее 10%, зарядка подсоединенного устройства USB невозможна.

### Устройство USB не работает надлежащим образом.

- Если Вы подсоедините устройство USB, которое не поддерживается системой, могут произойти следующие неполадки. См. “Информация о совместимых устройствах” (стр. 36).
  - Устройство USB не распознается.
  - Воспроизведение невозможно.
  - Прерывистый звук.
  - Возникновение шумов.
  - Раздается искаженный звук.

### Нет звука.

- Устройство USB подключено неправильно. Выключите систему и повторно подсоедините устройство USB.

### Имеет место шум, пропадание звука или искаженный звук.

- Вы используете устройство USB, которое не поддерживается системой. См. “Информация о совместимых устройствах” (стр. 36).
- Выключите систему и повторно подсоедините устройство USB, а затем включите систему.
- Сами музыкальные данные зашумлены или звук искажен. Во время создания музыки с помощью компьютера может быть записан шум. Создайте музыкальные данные еще раз.
- Используемая при кодировании аудиофайла скорость передачи данных была слишком низкой. Отправьте на устройство USB аудиофайл с более высокой скоростью передачи данных.

### Устройство USB не распознается.

- Выключите систему и повторно подсоедините устройство USB, а затем включите систему.
- Вы используете устройство USB, которое не поддерживается системой. См. “Информация о совместимых устройствах” (стр. 36).
- Устройство USB не работает надлежащим образом. Подробные сведения о решении этой проблемы приведены в инструкции по эксплуатации устройства USB.

### Не удается начать воспроизведение.

- Выключите систему и повторно подсоедините устройство USB, а затем включите систему.
- Вы используете устройство USB, которое не поддерживается системой. См. “Информация о совместимых устройствах” (стр. 36).

### Воспроизведение не начинается с первого файла.

- Установите обычный режим воспроизведения с помощью “Sony | Music Center” (стр. 23).

### **Не удается воспроизвести файлы.**

- Устройства USB, отформатированные в файловых системах, отличных от FAT16 или FAT32, не поддерживаются.\*
- Если используется секционированное устройство USB, воспроизвести можно только файлы в первом разделе.
- Файлы, закодированные или защищенные паролем, воспроизвести невозможно.
- Файлы с защитой авторских прав DRM (Управление цифровыми правами) воспроизвести с помощью данной системы невозможно.

\* Данная система поддерживает FAT16 и FAT32, однако некоторые устройства хранения данных USB могут не поддерживать обе системы FAT. Для получения подробной информации см. руководство по эксплуатации каждого устройства хранения данных USB или же обратитесь к производителю.

### **Устройство BLUETOOTH**

#### **Не удается выполнить сопряжение.**

- Переместите устройство BLUETOOTH ближе к системе.
- Сопряжение может быть невозможным, если вблизи системы находятся другие устройства BLUETOOTH. В данном случае выключите остальные устройства BLUETOOTH.
- Проверьте правильность ввода ключа доступа при выборе названия системы (данной системы) на устройстве BLUETOOTH.

#### **Устройству BLUETOOTH не удается обнаружить данную систему.**

- Установите сигнал BLUETOOTH в положение включения (стр. 22).

### **Соединение невозможно.**

- Устройство BLUETOOTH, которое вы попытались подсоединить, не поддерживает профиль A2DP и не может быть подсоединено к системе.
- Включите функцию BLUETOOTH устройства BLUETOOTH.
- Установите соединение с устройства BLUETOOTH.
- Регистрационная информация о сопряжении удалена. Выполните операцию сопряжения еще раз.
- Удалите регистрационную информацию о сопряжении устройства BLUETOOTH путем восстановления заводских установок системы по умолчанию (стр. 41) и выполните операцию сопряжения еще раз (стр. 16).
- Если вся информация о сопряжении в системе удалена, iPhone/iPod touch, возможно, не удастся подсоединить к системе. В этом случае удалите на iPhone/iPod touch информацию о сопряжении системы, а затем выполните процедуру сопряжения еще раз.

#### **Наблюдаются пропуски или колебания звука, или же соединение исчезает.**

- Система и устройство BLUETOOTH находятся слишком далеко друг от друга.
- При наличии препятствий между системой и устройством BLUETOOTH устраните препятствия или избегайте их.
- При наличии близости оборудования, генерирующего электромагнитное излучение, например, беспроводной локальной сети, другого устройства BLUETOOTH или расположенной микроволновой печи, отодвиньте их.

#### **Звук с устройства BLUETOOTH не слышен на данной системе.**

- Сначала увеличьте громкость на устройстве BLUETOOTH, а затем отрегулируйте громкость с помощью кнопок громкости +/-.

**Слышен сильный гул, шум или искаженный звук.**

- При наличии препятствий между системой и устройством BLUETOOTH устранили препятствия или избегайте их.
- При наличии поблизости оборудования, генерирующего электромагнитное излучение, например, беспроводной локальной сети, другого устройства BLUETOOTH или расположенной микроволновой печи, отодвиньте их.
- Уменьшите громкость на подсоединенном устройстве BLUETOOTH.

**Функция Сеть вечеринки и функция добавления акустической системы**

**Не удается активировать функцию Проводной сети вечеринки.**

- Проверьте соединения (стр. 25).
- Убедитесь в том, что аудиошнуры подсоединены правильно.
- Выберите функцию, отличную от функции аудиовхода (стр. 27).


**Функция Проводной сети вечеринки не работает надлежащим образом.**

- Выключите систему. Затем снова включите ее для включения функции Проводной сети вечеринки.

**Не удается соединить устройство BLUETOOTH с системой с помощью функции Беспроводной сети вечеринки.**

- После подсоединения всех систем выполните процедуру сопряжения между устройством BLUETOOTH и системой, на которой горит индикатор W.PARTY CHAIN – LIGHT. Затем выполните соединение BLUETOOTH.

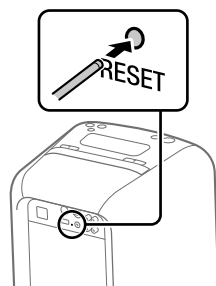
**Не удается соединить устройство BLUETOOTH с системой с помощью функции добавления акустической системы.**

- После соединения двух систем GTK-XB60 или двух систем GTK-XB90 выполните процедуру сопряжения между устройством BLUETOOTH и системой, на которой мигает индикатор  (BLUETOOTH). Затем выполните соединение BLUETOOTH.


## Переустановка системы

Если система не реагирует и не управляется несмотря на включение питания, выполните переустановку системы с помощью кнопки RESET.

- 1 Нажмите RESET на задней панели аппарата с помощью булавки или другого заостренного предмета.**



Система выключится.

- 2 Нажмите , чтобы снова включить систему.**

### Примечания

- Если система снова не включается, обратитесь к дилеру Sony.
- Информация о сопряжении не удаляется при нажатии RESET.





## Восстановление заводских установок системы по умолчанию

Если система по-прежнему не работает надлежащим образом, восстановите заводские установки системы по умолчанию.

**1 Нажмите  для включения системы.**

**2 Удерживайте нажатыми FUNCTION – PAIRING и кнопку громкости – в течение более 5 секунд.**

После мигания индикаторов ,  (BLUETOOTH), USB и AUDIO IN на аппарате 2 раза все выполненные пользователем настройки, например, регистрационная информация о сопряжении, будут возвращены к заводским установкам по умолчанию.

## Меры предосторожности

### О мерах безопасности

- Полностью отсоединяйте шнур питания переменного тока от сетевой розетки, если не предполагается использовать аппарат в течение продолжительного периода времени. При отсоединении аппарата всегда держитесь за штепсельную вилку. Ни в коем случае не тяните за сам шнур.
- Если в систему попал какой-либо твердый предмет или жидкость, отключите систему от розетки и проверьте ее у квалифицированного специалиста, прежде чем эксплуатировать ее снова.
- Шнур питания переменного тока может быть заменен только в уполномоченном сервисном центре.

### О расположении

- Не располагайте систему в наклонном положении или в чрезмерно жарких, холодных, пыльных, грязных или влажных местах, а также в местах с недостаточной вентиляцией или подверженных вибрации, прямому солнечному свету или яркому свету.
- Будьте осторожны, располагая систему на специально обработанных поверхностях (например, воском, маслом, полиролью), так как это может привести к образованию пятен на поверхности или обесцвечиванию поверхности.
- Не допускайте попадания на устройство брызг воды. Данное устройство не является водонепроницаемым.

### О внутренней генерации тепла

- Нагревание системы во время работы является нормальным и не является причиной для беспокойства.
- Не прикасайтесь к корпусу, если аппарат использовался непрерывно на высокой громкости, поскольку корпус может стать горячим.
- Не перекрывайте вентиляционные отверстия.

## Об акустической системе

Встроенная акустическая система не имеет магнитного экранирования, поэтому изображение на расположенных поблизости телевизорах может стать магнитно-искаженным. В данной ситуации выключите телевизор, подождите от 15 до 30 минут и включите его снова.

Если нет улучшения, передвиньте систему подальше от телевизора.

## Очистка корпуса

Очищайте данную систему мягкой тканью, слегка смоченной в мягком моющем растворе. Не используйте никакие типы наждачной бумаги, чистящих порошков, или растворителей, таких как разбавитель, бензин или спирт.

## О соединении BLUETOOTH

- Устройства BLUETOOTH должны использоваться на расстоянии около 10 метров (без препятствий) друг от друга. Эффективный диапазон связи может сократиться в следующих условиях.
  - Если между устройствами при соединении BLUETOOTH находится человек, металлический объект, стена или другое препятствие
  - Места, где установлена беспроводная локальная сеть
  - Вблизи используемых микроволновых печей
  - Места, где генерируются другие электромагнитные волны
- Устройства BLUETOOTH и оборудование беспроводных локальных сетей (IEEE 802.11b/g) используют одну и ту же частотную полосу (2,4 ГГц). При использовании устройства BLUETOOTH возле устройства с функцией беспроводной локальной сети, могут возникнуть электромагнитные помехи. Это может привести к снижению скорости передачи данных, возникновению помех или невозможности подключения. Если это произойдет, попробуйте следующие методы устранения:
  - Используйте данную систему на расстоянии по крайней мере 10 метров от оборудования беспроводной локальной сети.
  - Выключите питание оборудования беспроводной локальной сети при использовании устройства BLUETOOTH на расстоянии до 10 метров.
  - Используйте данную систему и устройство BLUETOOTH как можно ближе друг к другу.

- Радиоволны, излучаемые данной системой, могут вызывать помехи в работе некоторых медицинских приборов. Поскольку эти помехи могут привести к неисправности, всегда отключайте питание данной системы и устройства BLUETOOTH в следующих местах:
  - В больницах, в поездах, самолетах, на заправках и в любых местах, где могут присутствовать взрывоопасные газы
  - Возле автоматических дверей или пожарной сигнализации
- Данная система поддерживает функции безопасности, соответствующие спецификации BLUETOOTH для обеспечения безопасного соединения во время связи с помощью технологии BLUETOOTH. Однако данной меры безопасности может оказаться недостаточно в зависимости от содержимого установок и других факторов, поэтому будьте всегда осторожны при осуществлении соединения с помощью технологии BLUETOOTH.
- Фирма Sony не может нести никакой ответственности за ущерб или другие потери вследствие утечки информации во время соединения с помощью технологии BLUETOOTH.
- Соединение BLUETOOTH не всегда возможно со всеми устройствами BLUETOOTH, которые имеют такой же профиль, как и данная система.
- Устройства BLUETOOTH, соединенные с данной системой, должны соответствовать спецификации BLUETOOTH, установленной компанией Bluetooth SIG, Inc., и должны проходить сертификацию на соответствие. Однако даже если устройство соответствует спецификации BLUETOOTH, возможны случаи, когда параметры или технические характеристики устройства BLUETOOTH делают соединение невозможным или же могут привести к отличиям в методах управления, отображении или эксплуатации.
- В зависимости от устройства BLUETOOTH, соединенного с данной системой, средств связи или окружающих условий, может возникнуть шум или прерывание звука.

## Технические характеристики

### Секция акустической системы

GTK-XB60:

Твитер: 50 мм × 2, конический тип

Вуфер: 130 мм × 2, конический тип

GTK-XB90:

Твитер: 60 мм × 3, конический тип

Вуфер: 180 мм × 2, конический тип

### Входы

AUDIO/PARTY CHAIN IN L/R:

Напряжение 2 В, полное  
сопротивление 10 кОм

MIC:

Чувствительность 1 мВ, полное  
сопротивление 10 кОм

### Выходы

AUDIO/PARTY CHAIN OUT L/R:

Напряжение 2 В, полное  
сопротивление 600 Ом

### Секция USB и поддерживаемые аудиоформаты

Порт  $\Psi$  (USB):

Тип А, напряжение 5 В,  
максимальный ток 2,1 А

Поддерживаемая скорость передачи данных:

MP3 (MPEG1 Audio Layer-3):

32 кбит/с — 320 кбит/с,

переменный поток данных

WMA: 32 кбит/с — 192 кбит/с,

переменный поток данных

Частота дискретизации:

MP3 (MPEG1 Audio Layer-3):

32/44,1/48 кГц

WMA: 44,1 кГц

### Секция BLUETOOTH

Система связи:

BLUETOOTH Стандартная версия  
4.2

Выход:

Мощность устройства BLUETOOTH  
по стандарту класса 2

Максимальная выходная мощность:  
< 20,0 дБм

Максимальный диапазон связи:  
Прямая видимость приблиз. 10 м<sup>1)</sup>

Полоса частот:  
Полоса 2,4 ГГц (2,4000 ГГц –  
2,4835 ГГц)

Метод модуляции:  
FHSS (расширение спектра  
скачкообразной перестройкой  
частоты)

Совместимые профили BLUETOOTH<sup>2)</sup>:  
A2DP (профиль расширенного  
распределения аудио)  
AVRCP (профиль дистанционного  
управления аудио/видео)  
HFP (профиль громкой связи)  
HSP (профиль гарнитуры)  
SPP (профиль последовательного  
порта)

Поддерживаемые кодеки:  
SBC (кодек с многополосным  
кодированием)  
AAC (усовершенствованное  
звуковое кодирование)  
LDAC

<sup>1)</sup> Фактический диапазон может отличаться в зависимости от факторов, таких как препятствия между устройствами, магнитные поля вокруг микроволновых печей, статическое электричество, чувствительность приема, характеристика антенны, операционная система, программное приложение и т.п.

<sup>2)</sup> Профили стандарта BLUETOOTH указывают цель соединения BLUETOOTH между устройствами.

### Секция NFC

Максимальная выходная мощность:  
< 60 дБмкА/м на расстоянии 10 м

Рабочая частота:

13,56 МГц

## Секция литий-ионного аккумулятора

GTK-XB60:

Нормальное напряжение:

14,4 В

Нормальная емкость: 2500 мАч,

36 Втч

Максимальный ток зарядки: 1 А

Максимальное напряжение

зарядки: 16,7 В постоянного тока

GTK-XB90:

Нормальное напряжение: 21,6 В

Нормальная емкость: 2500 мАч,

54 Втч

Максимальный ток зарядки: 1 А

Максимальное напряжение

зарядки: 24,9 В постоянного тока

## Продолжительность работы литий-ионного аккумулятора

**Если подсветка акустической системы выключена:**

GTK-XB60:

3,5 часа (при максимальном

уровне громкости)

5 часов (при максимальном

уровне громкости с

включенным режимом

STAMINA)

14 часов (при уровне громкости 17)

GTK-XB90:

3,5 часа (при максимальном

уровне громкости)

5 часов (при максимальном

уровне громкости с

включенным режимом

STAMINA)

16 часов (при уровне

громкости 16)

**Если подсветка акустической системы включена:**

GTK-XB60:

3 часа (при максимальном уровне

громкости)

GTK-XB90:

3 часа (при максимальном уровне

громкости)

Указанное выше время:

— было измерено с использованием предустановленного музыкального источника.

— может отличаться в зависимости от воспроизводимого контента.

— будет сокращаться при повторяющейся зарядке и разрядке аккумулятора.

## Система в целом

Требования по электропитанию:

Модель для Северной Америки:

120 В переменного тока, 60 Гц

Другие модели: 120 В — 240 В

переменного тока, 50/60 Гц

Потребляемая мощность:

GTK-XB60: 55 Вт

GTK-XB90: 60 Вт

Потребляемая мощность в режиме ожидания:

При выключенном режиме

ожидания BLUETOOTH: 0,5 Вт (эко-режим)

При включенном режиме

ожидания BLUETOOTH: 1,5 Вт (все

беспроводные сетевые порты

включены)

Размеры (Ш/В/Г) (Приблиз.):

GTK-XB60:

264 мм × 552 мм × 272 мм

GTK-XB90:

336 мм × 670 мм × 335 мм

Масса (Приблиз.):

GTK-XB60: 8 кг

GTK-XB90: 14 кг

Количество систем:

1 шт.

Прилагаемые принадлежности:

Шнур питания переменного тока

(1)

Условия хранения:

Товары сохраняют в упакованном

виде в темных, сухих, чистых,

хорошо вентилируемых

помещениях, изолированных от

мест хранения кислот и щелочей.

Температура хранения:

от -10°C до +45°C

Относительная влажность

хранения: от 30% до 70%

Срок хранения не установлен.

Рабочая температура:

от 5°C до 35°C

Рабочая относительная

влажность: от 30% до 70%

Конструкция и технические характеристики могут быть изменены без уведомления.

---

## Информация о лицензиях и товарном знаке

- Лицензия на технологию звуковой кодировки MPEG Layer-3 и патенты получена от Fraunhofer IIS и Thomson.
- Windows Media является зарегистрированным товарным знаком или товарным знаком корпорации Microsoft в Соединенных Штатах и/или в других странах.
- Данный аппарат защищен определенными правами на интеллектуальную собственность Корпорации Microsoft. Запрещено использование или распространение указанной технологии вне данного аппарата без лицензии Microsoft или дочерних компаний Microsoft.
- Текстовый символ и логотип BLUETOOTH® являются зарегистрированными товарными знаками, принадлежащими Bluetooth SIG, Inc., и какое-либо использование таких знаков Sony Corporation осуществляется по лицензии. Другие товарные знаки и торговые названия являются собственностью соответствующих владельцев.
- Знак N является товарным знаком или зарегистрированным товарным знаком NFC Forum, Inc. в США и других странах.
- Google Play и Android являются товарными знаками Google Inc.
- LDAC™ и логотип LDAC являются зарегистрированными товарными знаками Sony Corporation.
- Apple, логотип Apple, iPhone и iPod touch являются товарными знаками Apple Inc., зарегистрированными в США и других странах. App Store является знаком обслуживания Apple Inc.
- “Made for iPod” и “Made for iPhone” означает, что электронный аксессуар предназначен специально для подсоединения к iPod или iPhone соответственно, и сертифицирован разработчиком в соответствии со стандартами качества Apple. Apple не несет ответственности за функционирование данного устройства или его соответствие стандартам безопасности и регулятивным нормам. Имейте в виду, что использование данного аксессуара с iPod или iPhone может влиять на функционирование беспроводной связи.
- WALKMAN и логотип WALKMAN являются зарегистрированными товарными знаками Sony Corporation.
- Все другие товарные знаки и зарегистрированные товарные знаки принадлежат соответствующим владельцам. В данном руководстве знаки ™ и ® не указываются.

## УВАГА

Щоб знизити ризик виникнення пожежі, не накривайте вентиляційний отвір пристрою газетами, скатертинами, занавісками тощо. Не піддавайте пристрій дії джерел відкритого вогню (наприклад, запалених свічок).

Щоби знизити ризик виникнення пожежі чи ураження електричним струмом, слідкуйте за тим, щоб на цей пристрій не потрапляли краплі чи бризки рідини, а також не ставте на нього посудин із рідиною, наприклад ваз.

Оскільки пристрій можна вимкнути, від'єднавши штекер від мережі, підключайте пристрій до легкодоступної розетки змінного струму. Якщо ви зауважите, що пристрій функціонує ненормально, негайно вийміть штекер із розетки змінного струму.

Не встановлюйте пристрій у місцях із обмеженим доступом повітря, таких як книжкова шафа чи вбудована полицка.

Слідкуйте за тим, щоб батареї чи пристрої зі встановленою батареєю не контактували з надмірним теплом, наприклад не перебували під прямим сонячним промінням і поблизу відкритого вогню.

Не розбирайте, не відкривайте і не подрібнюйте акумулятори або батареї. У випадку протікання акумулятора, не дозволяйте рідині потрапляти на шкіру або в очі. Якщо таке трапиться, промийте великою кількістю води ділянку, на яку потрапила рідина, і зверніться по медичну допомогу. Не використовуйте інші зарядні пристрої, окрім того, що надається спеціально для використання із цим обладнанням.

Перед використанням акумулятори і батареї слід заряджати. Завжди використовуйте правильний зарядний пристрій і дивіться поради з належного заряджання в інструкція виробника або технічній документації. Після тривалого зберігання для досягнення максимальної продуктивності може знадобитись декілька разів зарядити та розрядити акумулятори або батареї. Утилізуйте належним чином.

Навіть коли живлення на пристрої вимкнено, він не буде повністю відключений від електромережі, поки підключений до розетки змінного струму.

Лише для використання у приміщенні.

Домашня аудіосистема

Виробник:

Соні Корпорейшн, 1-7-1 Конан Міна-  
туку Токіо, 108-0075 Японія

Виготовлено в Китаї

Уповноважений представник в Україні  
з питань відповідності вимогам  
технічних регламентів: ТОВ «Соні  
Україна», вул. Іллінська, 8, м. Київ,  
04070, Україна.

Обладнання відповідає вимогам:

- Технічного регламенту з електромагнітної сумісності обладнання (постанова КМУ від 16.12.2015 № 1077);
- Технічного регламенту низьковольтного електричного обладнання (постанова КМУ від 16.12.2015 № 1067).



001

Справжнім Соні Корпорейшн заявляє, що тип радіобладнання GTK-XB60 та GTK-XB90/домашня аудіосистема відповідає Технічному регламенту радіобладнання і телекомунікаційного кінцевого (термінального) обладнання. Повний текст декларації про відповідність доступний в Інтернеті за такою адресою: [info@sony.ua](mailto:info@sony.ua).

Дата виготовлення зазначена на виробі та упаковці на етикетці зі штрих-кодом у наступному форматі: ММ-YYYY, де ММ – місяць, YYYY – рік виготовлення.

Транспортувати в оригінальній упаковці виробника. Під час транспортування не кидати, оберегати від падінь, ударів, не піддавати надмірній вібрації.



**Переробка використаних елементів живлення, старого електричного та електронного обладнання (застосовується в Європейському союзі та інших європейських країнах із системами роздільного збирання сміття)**

Ця система призначена для таких цілей:

- Відтворення музики з USB-пристроїв або пристроїв BLUETOOTH
- Веселе проведення часу завдяки функції «Аудіомережа для вечірки» чи функції підсилення гучномовців

---

## Про цей посібник

- Деякі малюнки в цьому посібнику наведені як концептуальні і можуть відрізнитись від дійсного вигляду пристрою.
- Наведені у цьому посібнику інструкції призначені для моделей GTK-ХВ60 та GTK-ХВ90. Якщо не зазначено інше, у якості прикладу використовується модель GTK-ХВ60.



---

## Зміст

Про цей посібник.....	4
Огляд деталей та елементів керування .....	6

---

### Початок роботи

Увімкнення системи .....	10
Перенесення системи .....	10
Горизонтальне розташування системи .....	11
Відомості про керування живленням .....	11
Заряджання акумулятора .....	11

---

### USB-пристрій

Перед використанням USB-пристрою .....	13
Відтворення файлу .....	13

---

### З'єднання BLUETOOTH

Спарення системи з пристроєм BLUETOOTH .....	15
З'єднання BLUETOOTH одним дотиком через функцію NFC.....	17
Прослуховування музики на пристрої BLUETOOTH .....	18
Відомості про технологію BLUETOOTH .....	20
Відтворення за допомогою кодека високоякісного звуку (AAC/LDAC™) .....	20
Вибір режиму очікування BLUETOOTH .....	21
Увімкнення та вимкнення передачі сигналу BLUETOOTH .....	22
Використання «Sony   Music Center» та «Fiestable» через з'єднання BLUETOOTH .....	22

---

### Регулювання звуку

Регулювання звуку.....	24
------------------------	----

---

### Інші операції

Використання проводового відтворення з декількома системами (функція проводової аудіомережі для вечірки).....	25
Використання бездротового відтворення з декількома системами (функція «Бездротова аудіомережа для вечірки»).....	28
Прослуховування музики через бездротове з'єднання між двома системами (функція підсилення гучномовців).....	29
Прослуховування музики з функцією підсвічування гучномовця.....	32
Здійснення викликів у режимі «вільні руки» .....	33
Використання додаткового обладнання .....	34
Використання додаткового мікрофона.....	34
Налаштування функції автоматичного переходу в режим очікування.....	35
Збереження заряду акумулятора .....	35

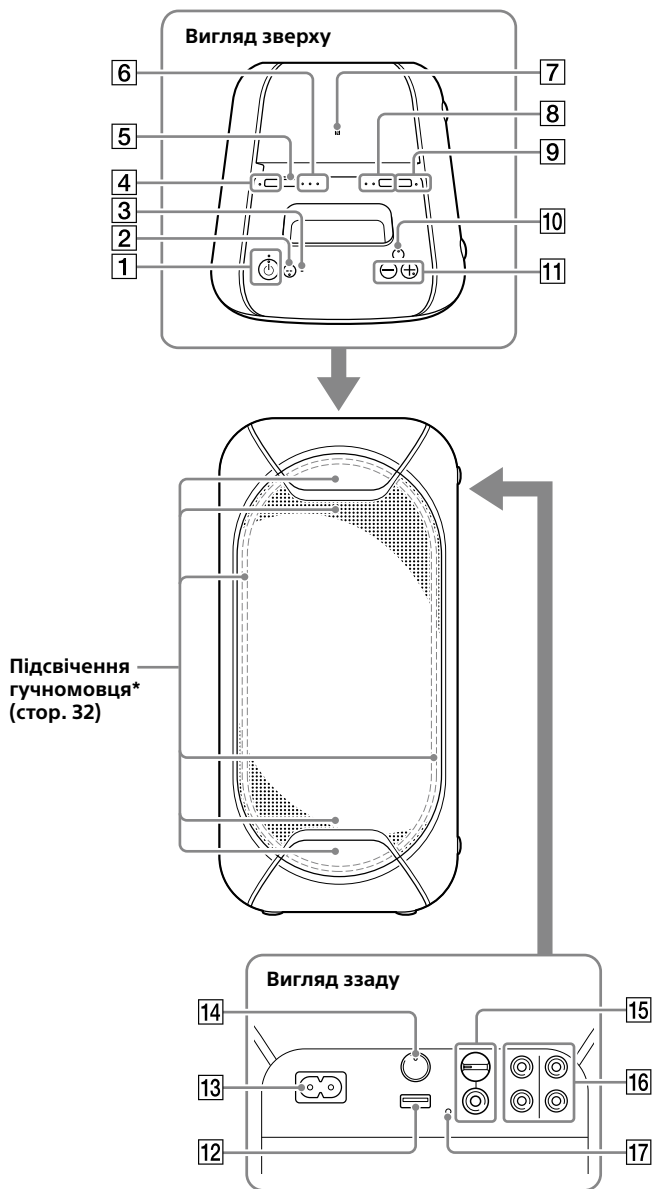
---

### Додаткова інформація

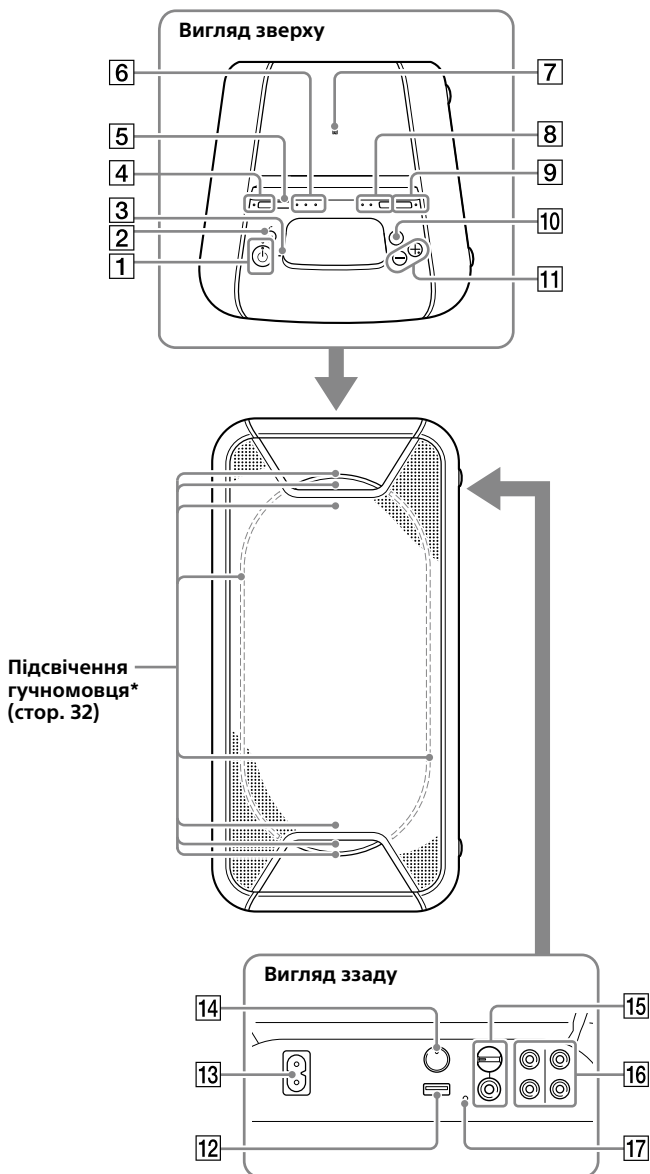
Інформація щодо сумісних пристроїв .....	36
Усунення несправностей .....	37
Застереження.....	41
Технічні характеристики .....	42
Повідомлення про ліцензію та товарний знак.....	45

# Огляд деталей та елементів керування


ГТК-ХВ60




\* Якщо підсвічування гучномовця увімкнено, не дивіться безпосередньо на ділянки випромінювання світла.



\* Якщо підсвічування гучномовця увімкнено, не дивіться безпосередньо на ділянки випромінювання світла.

**1** Кнопка  (живлення)


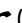
Використовується для ввімкнення та вимкнення системи.

**Індикатор  (живлення)**

- Світиться зеленим, коли система увімкнена.
- Світиться жовтим, коли система вимкнена і коли увімкнено режим очікування BLUETOOTH.

**Індикатор CHARGE (стор. 11)**

Світиться жовтим, коли заряджається акумулятор.

**2** Кнопка  (відтворення/пауза)/ (виклик)\*

- Натисніть для відтворення або призупинення музики.
- Натисніть, щоб прийняти або завершити виклик під час використання функції виклику у режимі «вільні руки» із мобільним телефоном, підключеним за допомогою BLUETOOTH (стор. 33).

**3** Вбудований мікрофон

**4** Кнопка STAMINA – BATTERY


- Натисніть, щоб увімкнути режим енергозбереження (режим STAMINA) під час використання вбудованого акумулятора (стор. 35).
- Натисніть і утримуйте, щоб перевірити залишковий заряд акумулятора (стор. 12).

**Індикатор STAMINA – BATTERY**

Світиться, коли активовано режим STAMINA (стор. 35).


**5** Кнопка FUNCTION – PAIRING

- Натискайте кілька разів поспіль, щоб вибрати BLUETOOTH, USB або режим зовнішнього джерела аудіосигналу.
- Коли вибрано функцію BLUETOOTH, натисніть і утримуйте цю кнопку, щоб активувати режим спарення BLUETOOTH.
- Натисніть, щоб зупинити вбудований демонстраційний звуковий режим.

**6** Індикатор  (BLUETOOTH) (стор. 20)

Індикатор USB (стор. 13)

Індикатор AUDIO IN (стор. 34)

**7**  (позначка «N») (стор. 17)

**8** Кнопка ADD (стор. 29)

Індикатори ADD L/R (стор. 29)

**9** Кнопка W.PARTY CHAIN – LIGHT

- Натисніть, щоб увімкнути функцію «Бездротова аудіомережа для вечірки» (стор. 28).
- Натисніть і утримуйте більше 3 секунд, щоб увімкнути або вимкнути підсвічування гучномовця (стор. 32).

**Індикатор W.PARTY CHAIN – LIGHT**

Світиться, коли використовується функція «Бездротова аудіомережа для вечірки» (стор. 28).

- 10** Кнопка EXTRA BASS  
 — Використовується для створення більш динамічного звуку (стор. 24).  
 — Натисніть і утримуйте більше 3 секунд, коли під'єднаний кабель живлення змінного струму, щоб запустити вбудований демонстраційний звуковий режим.

#### Індикатор EXTRA BASS

Світиться, коли увімкнено функцію EXTRA BASS (стор. 24).

- 11** Кнопки регулювання гучності +\*/-  
 Використовуються для регулювання гучності.

- 12** Роз'єм  $\Psi$  (USB)  
 Використовується для під'єднання USB-пристрою.

- 13** Роз'єм AC IN (стор. 10)

- 14** Кнопка PARTY CHAIN (стор. 27)

Індикатор PARTY CHAIN (стор. 27)

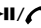
- 15** Роз'єм MIC (стор. 34)

Ручка MIC LEVEL (MIN/MAX) (стор. 34)

- 16** Вихідні та вхідні аудіороз'єми  
 За допомогою аудіокабелю (не входить у комплект постачання) створіть будь-яке з'єднання у такий спосіб:


- Роз'єми AUDIO/PARTY CHAIN OUT L/R  
 — З'єднайте їх із вхідними аудіороз'ємами додаткового обладнання.  
 — З'єднайте їх з іншою аудіосистемою, щоб насолоджуватись функцією «Проводова аудіомережа для вечірки» (стор. 25).
- Роз'єми AUDIO/PARTY CHAIN IN L/R  
 — З'єднайте їх із вихідними аудіороз'ємами телевізора чи аудіо-/відеообладнання. Звук виводитиметься через цю систему.  
 — З'єднайте їх з іншою аудіосистемою, щоб насолоджуватись функцією «Проводова аудіомережа для вечірки» (стор. 25).

- 17** Кнопка RESET

\* Кнопка  та кнопка збільшення гучності + на пристрої мають тактильну точку. Використовуйте тактильну точку як підказку під час керування системою.

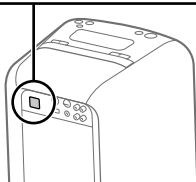
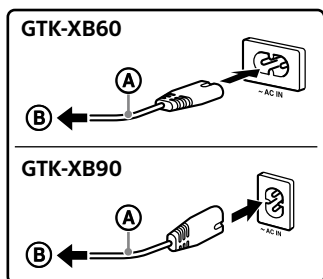
## Стан індикаторів

Нижче наводяться зображення стану індикаторів пристрою.

Стан індикатора	Зображення
Блимає	
Світиться	
Вимкнений	


## Увімкнення системи


- 1 Під'єднайте кабель живлення змінного струму (входить у комплект постачання) до роз'єму AC IN на задній панелі пристрою і до розетки.



- Ⓐ Кабель живлення змінного струму (входить у комплект постачання)
- Ⓑ До розетки

Система увімкнеться, і автоматично запуститься демонстраційний режим.

- 2 Натисніть кнопку , щоб увімкнути систему.

Індикатор  засвітиться зеленим світлом.

### Підказка

Замість підключення кабелю живлення змінного струму (входить у комплект постачання) до розетки, систему можна використовувати із вбудованим акумулятором, якщо перед використанням зарядити акумулятор. Див. розділ «Зарядження акумулятора» (стор. 11).

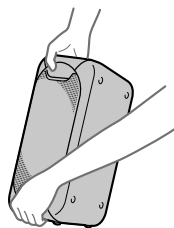
## Вимкнення демонстраційного режиму

Коли виконується демонстраційний режим, натисніть кнопку **W.PARTY CHAIN – LIGHT** і утримуйте більше 3 секунд.

Демонстраційний режим завершиться, і система перейде в режим очікування. Якщо натиснути і утримувати кнопку **W.PARTY CHAIN – LIGHT** в режимі очікування або якщо від'єднати і знову під'єднати кабель живлення змінного струму, система запустить демонстраційний режим.

## Перенесення системи

Перш ніж переносити систему, від'єднайте усі кабелі.

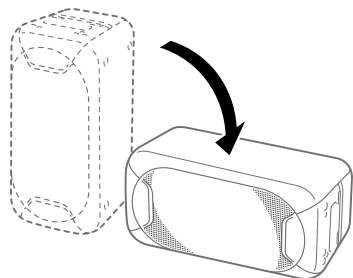


### Примітка

Правильне розташування рук під час перенесення системи дуже важливе. Це дозволяє уникнути травмування людей та/або пошкодження майна.

## Горизонтальне розташування системи

Систему можна також встановлювати і горизонтально, як показано на малюнку нижче. (Розташуйте систему стороною з гумовими ніжками донизу.)



### Підказка

Коли змінюється орієнтація системи, високочастотні гучномовці, які виводять звук для лівого і правого каналів, автоматично перемикаються на два верхні блоки (лише для GTK-XB90).

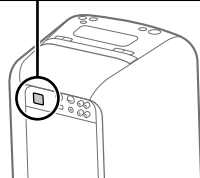
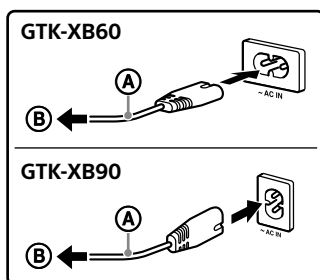
## Відомості про керування живленням

- За замовчуванням ця система автоматично вимикається, якщо протягом приблизно 15 хвилин не було виконано жодної операції та відсутній аудіосигнал. Див. розділ «Налаштування функції автоматичного переходу в режим очікування» (стор. 35).
- Для зменшення споживання електроенергії можна використовувати режим STAMINA. Див. розділ «Збереження заряду акумулятора» (стор. 35).

## Заряджання акумулятора

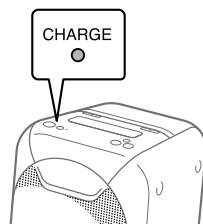
Замість підключення кабелю живлення змінного струму до розетки, систему можна використовувати із вбудованим акумулятором, якщо той має достатній заряд.

**Під'єднайте кабель живлення змінного струму (входить у комплект постачання) до роз'єму AC IN на задній панелі пристрою і до розетки.**



- Ⓐ Кабель живлення змінного струму (входить у комплект постачання)
- Ⓑ До розетки

Індикатор CHARGE засвітиться жовтим світлом. Зарядження завершиться приблизно через 4 години, і тоді індикатор вимкнеться.



### Примітки


- Залежно від умов використання заряджання акумулятора може тривати довше.
- Навіть якщо ви не плануєте користуватись системою тривалий час, повністю заряджайте акумулятор кожні шість місяців, щоб зберегти його у доброму стані.
- В умовах надзвичайно низької або високої температури для забезпечення безпеки зарядження зупиняється. Заряджання системи також зупиняється, якщо воно триває довгий час. У таких умовах індикатор CHARGE продовжує швидко блимати жовтим світлом, проте це не є ознакою несправності. Для вирішення цієї проблеми від'єднайте кабель живлення змінного струму і знову під'єднайте, щойно робоча температура становитиме від 5°C до 35°C.

### Підказка

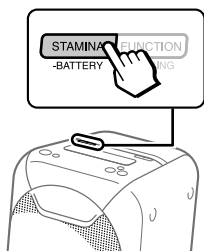
Системою можна користуватись під час заряджання.

## Перевірка заряду акумулятора

Залишковий заряд акумулятора можна перевірити за допомогою голосового повідомлення. Заряд акумулятора можна також перевірити за допомогою «Sony | Music Center» (стор. 22).

**1 Натисніть кнопку , щоб увімкнути систему.**

**2 Натисніть і утримуйте STAMINA – BATTERY.**



## 3 Пролунає голосове повідомлення і індикатор CHARGE блимає як наведено нижче, відповідно до залишкового заряду акумулятора.

Повідомлення (заряд акумулятора)	Індикатор блимає
«Fully charged (Повністю заряджено)» (80% – 100%)	4 рази
«About 70% (Більше 70%)» (60% – 79%)	3 рази
«About 50% (Більше 50%)» (30% – 59%)	2 рази
«About 20% (Більше 20%)» (11% – 29%)	1 раз
«Please charge (Зарядіть)» (менше 10%)	Постійно

### Підказка

Якщо залишковий заряд акумулятора становить менше 10%, автоматично відображається повідомлення «Please charge (Зарядіть)».



# Перед використанням USB-пристрою

Інформацію щодо сумісних USB-пристроїв шукайте в розділі «Інформація щодо сумісних пристроїв» (стор. 36).

Якщо разом із цією системою використовується пристрій Apple, підключайте його через з'єднання BLUETOOTH (стор. 15). Використання пристрою Apple через з'єднання USB не підтримується.

### Примітки

- Якщо для під'єднання необхідно застосувати USB-кабель, використовуйте USB-кабель, який входить до комплекту USB-пристрою. Докладнішу інформацію про підключення USB-пристрою, шукайте в інструкції з використання, яка додається до нього.
- Не з'єднуйте систему та USB-пристрій через USB-концентратор.
- Коли під'єднано USB-пристрій, система зчитує всі файли з його пам'яті. Якщо в пам'яті USB-пристрою міститься багато папок та файлів, зчитування інформації з USB-пристрою може тривати досить довго.
- Під час роботи з деякими під'єднаними USB-пристроями може мати місце затримка виконання дій системою.
- Сумісність з усіма програмами кодування та запису не гарантується. Якщо аудіофайли на USB-пристрій було записано з використанням несумісного програмного забезпечення, такі файли можуть відтворюватися із шумами, перериванням звуку або не відтворюватися взагалі.
- Ми не гарантуємо, що ця система підтримує всі функції під'єданого USB-пристрою.

## Використання системи для заряджання батарей

Систему можна використовувати для заряджання USB-пристроїв із перезаряджуваними батареями.

Під'єднайте USB-пристрій до роз'єму  $\Psi$  (USB). Заряджання починається після під'єднання USB-пристрою до роз'єму  $\Psi$  (USB). Докладнішу інформацію читайте в інструкціях із використання USB-пристрою.

## Відтворення файлу

Підтримуються такі формати аудіофайлів:

- MP3: розширення файлу «.mp3»
- WMA: розширення файлу «.wma»

- 1 Повторно натискайте FUNCTION – PAIRING, поки на пристрої не засвітиться індикатор USB.**
- 2 Під'єднайте USB-пристрій до роз'єму  $\Psi$  (USB).**
- 3 Натисніть  $\blacktriangleright$ /II/  $\curvearrowright$ , щоб розпочати відтворення.**  
За допомогою «Sony | Music Center» (стор. 22) можна керувати відтворенням і легко вибирати музику на USB-пристрій.
- 4 Натискайте кнопки +/- для регулювання гучності.**

## Інші операції

Щоби	Що потрібно зробити
Призупинити відтворення	Натисніть кнопку  /  . Для продовження відтворення знову натисніть кнопку  /  .
Відтворення наступної композиції	Натисніть кнопку  /  двічі.
Відтворення попередньої композиції	Натисніть кнопку  /  тричі.

### Примітки

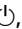

- Ця система не відтворює аудіофайли на USB-пристрої у таких випадках:
  - коли на USB-пристрої збережено понад 999 аудіофайлів.
  - коли на USB-пристрої більше, ніж 75 папок (включаючи кореневу папку «ROOT» і пусті папки).Вказані кількості можуть коливатися, залежно від структури файлів і папок. Не зберігайте в пам'яті USB-пристрою, що містить аудіофайли, файли інших типів та непотрібні папки.
- Відтворення можливе лише до 8 рівнів папок.
- Папки, в яких немає аудіофайлів, будуть пропущені.
- Зауважте, що навіть якщо розширення файлу підтримується, проте сам файл не відповідає цьому розширенню, система може видавати шум або не працювати.

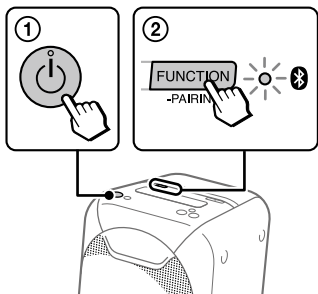
### Спарення системи з пристроєм BLUETOOTH

Спарення - це завчасна взаємна реєстрація пристроїв BLUETOOTH. Щойно операцію спарення виконано, повторювати її для цих пристроїв немає потреби. За під'єднання смартфона з підтримкою функції NFC необов'язково встановлювати зв'язок між пристроями вручну. (Читайте розділ «З'єднання BLUETOOTH одним дотиком через функцію NFC» (стор. 17).)


**1 Розташуйте пристрій BLUETOOTH у межах 1 метра від системи.**

**2 Виберіть функцію BLUETOOTH.**


- 1 Натисніть кнопку , щоб увімкнути систему.
- 2 Повторно натискайте **FUNCTION – PAIRING**, поки на пристрої не почне повільно блимати індикатор  (BLUETOOTH).

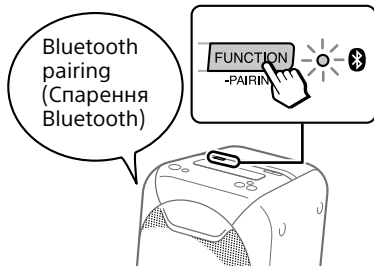


#### Підказка

Якщо в системі відсутня інформація про спарення (наприклад, коли функція BLUETOOTH використовується вперше після придбання системи), індикатор  (BLUETOOTH) швидко блиматиме, і система автоматично перейде в режим спарення. У такому випадку перейдіть до кроку 4.

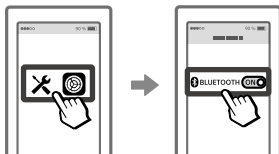
**3 Натисніть і утримуйте більше 3 секунд кнопку FUNCTION – PAIRING.**

Пролунає голосове повідомлення («Bluetooth pairing (Спарення Bluetooth)») і почне швидко блимати індикатор  (BLUETOOTH).



**4 Увімкніть функцію BLUETOOTH на пристрої BLUETOOTH.**

Докладнішу інформацію читайте в інструкціях із використання пристрою BLUETOOTH.




**5 Виберіть «ГТК-ХВ60» або «ГТК-ХВ90» на дисплеї пристрою BLUETOOTH.**

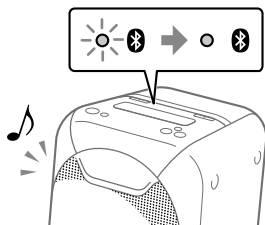


#### Примітка

Якщо на дисплеї пристрою BLUETOOTH з'явиться запит щодо введення ключ доступу, введіть «0000». Залежно від типу пристрою, ключ доступу може називатися «Код доступу», «PIN-код», «Номер PIN» або «Пароль».

## 6 Переконайтесь, що з'єднання BLUETOOTH встановлено.

Щойно з'єднання BLUETOOTH встановлено, система подає звук сповіщення і індикатор  (BLUETOOTH) на пристрої припиняє блимати і починає світитись.



Залежно від типу пристрою BLUETOOTH, з'єднання може розпочатись автоматично після завершення спарення.

### Примітки

- Спарити можна до 8 пристроїв BLUETOOTH одночасно. За реєстрації в системі дев'ятого пристрою з підтримкою BLUETOOTH дані пристрою, який було зареєстровано першим, буде видалено.
- Щоб спарити інший пристрій BLUETOOTH повторіть дії кроків 1–6.
- Якщо поблизу знаходиться пристрій BLUETOOTH, підключений останнім, з'єднання BLUETOOTH буде встановлено автоматично і засвітиться індикатор BLUETOOTH.

## Скасування спарення

Натисніть кнопку FUNCTION – PAIRING.

## Скасування з'єднання BLUETOOTH

Вимкніть функцію BLUETOOTH на підключеному пристрої.

### Примітка

На деяких пристроях BLUETOOTH з'єднання BLUETOOTH може завершитися автоматично після припинення відтворення.

## Видалення всіх реєстраційних даних про спарення

Щоб видалити всі реєстраційні дані про спарення, необхідно відновити заводські налаштування системи. Дивіться розділ «Відновлення заводських значень за замовчуванням» (стор. 40).

### Примітка

Після стирання із системи усієї інформації про спарення, підключити iPhone/iPod touch до системи може бути неможливо. У такому випадку видаліть із iPhone/iPod touch інформацію про спарення із системою, а тоді виконайте процедуру спарення повторно.

## З'єднання BLUETOOTH одним дотиком через функцію NFC

NFC (зв'язок на невеликих відстанях) – це технологія бездротового зв'язку, яка забезпечує швидке з'єднання малого радіусу дії між різноманітними пристроями, як-от смартфони або IC-мітки. За умови дотику до системи смартфоном із підтримкою технології NFC система автоматично виконує такі операції:

- увімкнення функції BLUETOOTH;
- спарення та з'єднання BLUETOOTH.

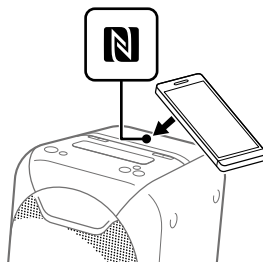
### Сумісні смартфони


Смартфони із вбудованою функцією NFC (операційна система: Android™ 2.3.3 або пізніша версія, за виключенням Android 3.x)

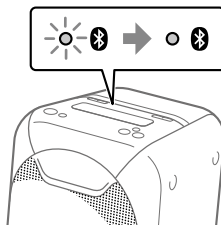
- 1 Увімкніть функцію NFC пристрою BLUETOOTH, як-от смартфону або планшету.



- 2 Доторкніться пристроєм BLUETOOTH до позначки «N» на системі і зачекайте, поки пристрій BLUETOOTH не зреагує на систему.



Для встановлення з'єднання дотримуйтеся інструкцій на екрані пристрою BLUETOOTH. Щойно з'єднання BLUETOOTH буде встановлено, індикатор  (BLUETOOTH) на системі припинить миготіти і світлитиметься.



### Підказка

- У разі збою спарення та з'єднання BLUETOOTH виконайте вказані нижче дії.
- Якщо на смартфоні є додатковий чохол, зніміть його.
  - Ще раз торкніться смартфоном позначки «N» на системі.
  - Розблокуйте екран пристрою BLUETOOTH.

## Завершення з'єднання BLUETOOTH

Ще раз торкніться пристроєм BLUETOOTH позначки «N» на системі.

### Видалення всіх реєстраційних даних про спарення

Щоб видалити всі реєстраційні дані про спарення, необхідно відновити заводські налаштування системи. Дивіться розділ «Відновлення заводських значень за замовчуванням» (стор. 40).

#### Примітка

Після стирання із системи усієї інформації про спарення, підключити iPhone/iPod touch до системи може бути неможливо. У такому випадку видаліть із iPhone/iPod touch інформацію про спарення із системою, а тоді виконайте процедуру спарення повторно.

## Прослуховування музики на пристрої BLUETOOTH

Існує можливість прослуховувати музику із підключеного пристрою BLUETOOTH.

Перш ніж почати відтворення музики, перевірте таке:


- На пристрої BLUETOOTH увімкнено функцію BLUETOOTH.
- Спарення повністю завершено (стор. 15).

### 1 Повторно натискайте FUNCTION – PAIRING, поки на пристрої не засвітиться індикатор (BLUETOOTH).

Автоматично буде встановлено з'єднання з пристроєм BLUETOOTH, який було під'єднано останнім.

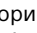


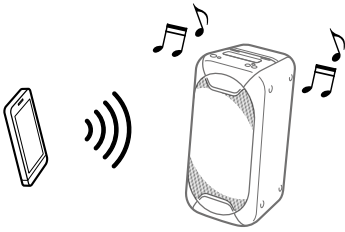
#### Примітка

Якщо індикатор  (BLUETOOTH) блимає, з'єднання BLUETOOTH не встановлено. У такому випадку завершіть процедуру спарення і встановіть з'єднання BLUETOOTH.

## 2 Увімкніть відтворення звуку із пристрою BLUETOOTH.

Докладнішу інформацію читайте в інструкціях із використання пристрою BLUETOOTH.

Також можна користуватись кнопками  системи для відтворення або призупинення музики.



## 3 Відрегулюйте гучність.

Налаштуйте спершу гучність на пристрої BLUETOOTH. Якщо рівень гучності залишається занадто низьким, налаштуйте гучність в системі за допомогою кнопок регулювання гучності +/-.



## Перемикання між пристроями BLUETOOTH, одночасно підключеними до системи (Підключення кількох пристроїв)

Одночасно до системи можна підключити до 3-х пристроїв BLUETOOTH.

Під час відтворення звуку з одного із підключених пристроїв можна переключитися на інший пристрій BLUETOOTH, розпочавши на ньому відтворення.

### Примітки

- Ця функція недоступна при використанні функції виклику у режимі «вільні руки», функції підсилення гучномовців або функції «Бездротової аудіомережі для вечірки».
- Залежно від пристроїв BLUETOOTH, можливо не вдасться одночасно утворити 3 підключення BLUETOOTH.


## Відомості про технологію BLUETOOTH

BLUETOOTH – це технологія бездротового зв'язку малого радіусу дії, яка забезпечує бездротовий обмін даними між цифровими пристроями. BLUETOOTH забезпечує бездротовий зв'язок на відстані до 10 метрів.

### Підтримувані версія, профілі та кодеки BLUETOOTH

Детальну інформацію читайте в розділі «Секція BLUETOOTH» (стор. 43).

### Індикатор (BLUETOOTH)

Індикатор  (BLUETOOTH) на пристрої світиться або блимає синім світлом, вказуючи на стан з'єднання BLUETOOTH.

Стан системи	Стан індикатора
BLUETOOTH – режим очікування	Повільно блимає
BLUETOOTH – спарення з іншим пристроєм	Швидко блимає
Зв'язок BLUETOOTH встановлено	Світиться

## Відтворення за допомогою кодека високоякісного звуку (AAC/LDAC™)

Ця система може отримувати дані з пристрою BLUETOOTH у форматі кодеків AAC або LDAC. Ці кодеки забезпечують відтворення високоякісного звуку.

Для аудіокодека за допомогою програми «Sony | Music Center» (стор. 22) можна вибрати з-поміж таких двох налаштувань. Заводське налаштування системи – «AUTO».

- AUTO: система виявить кодек, який використовується на пристрої-джерелі, і автоматично вибере оптимальний кодек з-поміж кодеків «SBC», «AAC\*» або «LDAC\*».
- SBC: завжди використовуватиметься кодек «SBC», незалежно від того, який кодек використовується на пристрої-джерелі.

\* Цей параметр доступний лише тоді, коли такий кодек підтримується пристроєм BLUETOOTH.

Щоб засосувати налаштування, потрібно вимкнути з'єднання BLUETOOTH (стор. 16), тоді встановити з'єднання BLUETOOTH знову.

### Примітка

Високоякісний звук буде відтворюватись, якщо пристрій-джерело підтримує кодеки AAC/LDAC і для цієї функції встановлено значення «AUTO». Однак звук може перериватись, залежно від стану з'єднання BLUETOOTH. У такому випадку встановіть для функції значення «SBC».



LDAC – це розроблена компанією Sony технологія кодування звуку, яка дозволяє передавати аудіовміст високої роздільної здатності навіть через з'єднання BLUETOOTH. На відміну від інших BLUETOOTH-сумісних технологій кодування, як-от SBC, ця технологія працює без перетворення з пониженням частот аудіовмісту високої роздільної здатності<sup>1)</sup>. Вона також дозволяє передавати дані<sup>2)</sup> через бездротову мережу BLUETOOTH з безпрецедентною якістю звуку за допомогою ефективного кодування і оптимізованого пакетування даних приблизно в три рази швидше, ніж інші технології.

<sup>1)</sup> За винятком вмісту формату DSD.

<sup>2)</sup> У порівнянні з кодеком SBC (Sub Band Codec – кодек із багатосмуговим кодуванням), коли вибрано швидкість потоку 990 кбіт/с (96/48 кГц) або 909 кбіт/с (88,2/44,1 кГц).

## Вибір режиму очікування BLUETOOTH

Режим очікування BLUETOOTH дозволяє системі вмикатись автоматично, якщо встановлюється з'єднання BLUETOOTH з пристроєм BLUETOOTH. Цей параметр вимкнений за замовчуванням.

Цей параметр можна налаштувати лише за допомогою «Sony | Music Center». Докладну інформацію про «Sony | Music Center» читайте в розділі «Використання «Sony | Music Center» та «Fiestable» через з'єднання BLUETOOTH» (стор. 22).

### Примітка

Режим очікування BLUETOOTH можна увімкнути лише у тому разі, якщо під'єднано кабель живлення змінного струму.

### Підказка

Вимкніть режим очікування BLUETOOTH, щоб скоротити споживання електроенергії в цьому режимі (еко-режим).

## Увімкнення та вимкнення передачі сигналу BLUETOOTH

До системи можна під'єднатися зі спареного пристрою BLUETOOTH з усіх функцій, коли увімкнено сигнал BLUETOOTH системи. Цей параметр увімкнений за замовчуванням.

### Натисніть і утримуйте STAMINA – BATTERY та W.PARTY CHAIN – LIGHT довше 5 секунд, щоб вимкнути сигнал BLUETOOTH.

Індикатор AUDIO IN блимне один раз.

#### Примітки

- Якщо вимкнути з'єднання BLUETOOTH, неможливо буде виконати такі дії:
  - спарення та/або з'єднання із пристроєм BLUETOOTH
  - використання «Sony | Music Center» через з'єднання BLUETOOTH
- Щоб увімкнути з'єднання BLUETOOTH, повторіть наведену вище процедуру. Коли увімкнеться сигнал BLUETOOTH, індикатор AUDIO IN блимне 3 рази.

## Використання «Sony | Music Center» та «Fiestable» через з'єднання BLUETOOTH

### Про програму



Sony | Music Center

Fiestable

Безкоштовні програми «Sony | Music Center» та «Fiestable» на смартфоні/iPhone забезпечують більш гнучке керування системою і розширюють її можливості. Програми «Sony | Music Center» та «Fiestable» доступні як в Google Play™, так і в App Store.

### 1 Виконайте пошук програми «Sony | Music Center» у магазині і завантажте її на свій смартфон/iPhone.

Також програму можна завантажити, просканувавши двомірний код внизу.



### 2 Встановіть з'єднання BLUETOOTH між системою та вашим смартфоном/iPhone.

Докладну інформацію про з'єднання BLUETOOTH читайте в розділі «Спарення системи з пристроєм BLUETOOTH» (стор. 15) або «З'єднання BLUETOOTH одним дотиком через функцію NFC» (стор. 17).

### 3 Запустіть «Sony | Music Center» і завантажте «Fiestable».



#### Підказка

Також «Fiestable» можна завантажити у магазині App Store або Google Play.

#### Можливості «Sony | Music Center»:

- відтворення музики на пристрої USB та встановлення режимів відтворення;
- регулювання звуку за допомогою попередньо встановлених або користувацьких параметрів еквайзера;
- зміна звукового ефекту за допомогою DJ EFFECT;
- керування декількома системи при використанні функції «Бездротова аудіомережа для вечірки» або функції підсилення гучномовців;
- перевірка заряду акумулятора;
- налаштування різноманітних параметрів системи.

#### Можливості «Fiestable»:

- DJ-керування
- Підсвічування
- Керування рухами

► Дивіться довідку програми «Sony | Music Center» для отримання більш докладної інформації.  
<http://info.vssupport.sony.net/help/>



#### Примітки

- Якщо програма «Sony | Music Center» не працює належним чином, вимкніть з'єднання BLUETOOTH (стор. 16), тоді знову встановіть з'єднання BLUETOOTH, щоб з'єднання BLUETOOTH працювало належним чином.
- Перелік елементів, які можна контролювати за допомогою програми «Sony | Music Center», залежить від під'єданого пристрою.
- Характеристики та дизайн програми можуть бути змінені без повідомлення про це.

### Регулювання звуку

Щоб	Що потрібно зробити
Відрегулювати гучність	Натискайте кнопки регулювання гучності +/-.
Створити динамічніше звучання	Натисніть кнопку EXTRA BASS. Індикатор EXTRA BASS світитиметься червоним світлом, якщо увімкнено функцію EXTRA BASS.

## Використання проводового відтворення з декількома системами (функція проводової аудіомережі для вечірки)

Кілька акустичних систем можна об'єднати в мережу, що дозволяє створити атмосферу вечірки і відтворювати звук вищої якості. Активована система в аудіомережі буде «господарем вечірки» і надсилатиме музику. Інші системи стануть «гостями вечірки» та відтворюватимуть ту ж музику, що і «господар вечірки».

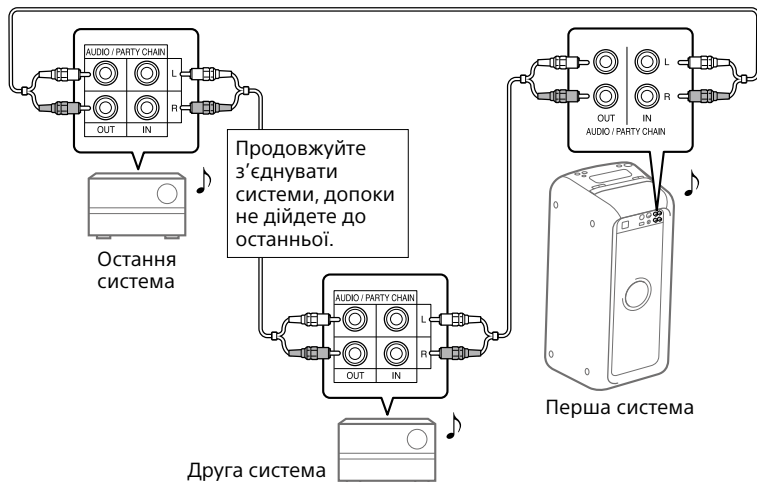
### Налаштування функції «Проводова аудіомережа для вечірки»


Функцію «Проводова аудіомережа для вечірки» можна налаштувати, під'єднавши всі системи за допомогою аудіокабелів (не входять у комплект постачання).

Перш ніж під'єднувати кабелі, вимкніть систему та від'єднайте кабель живлення змінного струму.

#### **A** Якщо всі системи підтримують функцію «Проводова аудіомережа для вечірки»

Наприклад: якщо ця система використовується як перша система з'єднання



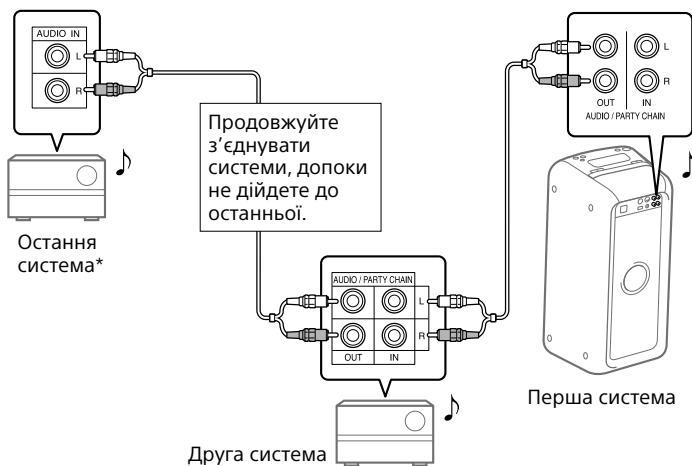
- Будь-яка система може стати «господарем вечірки». «Господаря вечірки» у мережі можна змінювати. Детальну інформацію читайте в розділі «Як вибрати нового «господаря вечірки»» (стор. 27).
- Упевніться, що вибрано функцію  (BLUETOOTH) або функцію USB. Якщо вибрано режим зовнішнього джерела аудіосигналу, ця функція буде недоступною.

#### **Примітка**

Під'єднувати останню систему до першої не потрібно. У такому випадку «господарем вечірки» стане тільки перша система.

## **В** Якщо одна із систем не підтримує функцію «Проводова аудіомережа для вечірки»

Наприклад: якщо ця система використовується як перша система з'єднання



\* Систему, яка не підтримує функцію «Проводова аудіомережа для вечірки», потрібно підключити останньою. Не забудьте вибрати режим зовнішнього джерела аудіосигналу на останній системі. За такої конфігурації звук з останньої системи може відтворюватись із запізненням.

- Остання система не підключена до першої системи.
- Першу систему слід встановити як «господаря вечірки», тоді, у випадку увімкнення функції «Проводова аудіомережа для вечірки», всі інші системи відтворюватимуть однакову музику.

## Використання функції «Проводова аудіомережа для вечірки»

- 1 Увімкніть усі системи.
- 2 Увімкніть функцію  
«Проводова аудіомережа  
для вечірки» на системі, яка  
буде «господарем вечірки».

**Приклад: якщо ця система  
використовується як «господар  
вечірки»**

- ① Натискайте кнопку FUNCTION – PAIRING кілька разів поспіль, щоб вибрати потрібну функцію. Якщо створюється з'єднання типу **A** (стор. 25), не вибирайте режим зовнішнього джерела аудіосигналу. Якщо вибрати цю функцію, звук не виводиться.
- ② Розпочніть відтворення, а тоді натисніть кнопку PARTY CHAIN на задній панелі пристрою. Засвітиться індикатор PARTY CHAIN. Система «господар вечірки» запустить функцію «Проводова аудіомережа для вечірки», а інші системи автоматично стануть «гостями вечірки». Всі системи відтворюватимуть ту ж музику, що і «господар вечірки».

- 3 Налаштуйте рівень гучності на кожній системі.

### Примітки

- Залежно від загальної кількості під'єднаних систем «гостям вечірки», можливо, потрібен буде деякий час, щоб розпочати відтворення музики.
- Зміна рівня гучності та звукового ефекту на «господарі вечірки» не впливатиме на вихідний сигнал «гостей вечірки».
- Докладнішу інформацію про роботу інших систем шукайте в посібниках користувача таких систем.

## Як вибрати нового «господаря вечірки»

Вибрати нового «господаря вечірки» можна лише у разі підключення за допомогою **A** (стор. 25). Повторіть дії кроку 2 розділу «Використання функції «Проводова аудіомережа для вечірки»» на системі, яка слугуватиме новим «господарем вечірки». Поточний «господар вечірки» автоматично стане «гостем вечірки». Всі системи відтворюватимуть ту ж музику, що і новий «господар вечірки».

### Примітки

- Призначити іншу систему в мережі новим «господарем вечірки» можна лише після того, як буде активовано функцію «Проводова аудіомережа для вечірки» на всіх системах мережі.
- Якщо вибрана система не стає новим «господарем вечірки» впродовж кількох секунд, повторіть дії кроку 2 розділу «Використання функції «Проводова аудіомережа для вечірки»».

## Вимкнення функції «Проводова аудіомережа для вечірки»

Натисніть кнопку PARTY CHAIN на системі «господар вечірки».

### Примітка

Якщо функція «Проводова аудіомережа для вечірки» не вимикається через декілька секунд, ще раз натисніть кнопку PARTY CHAIN на системі «господар вечірки».

## Індикатор аудіомережі для вечірки

Індикатор PARTY CHAIN на пристрої світитиметься або блимає, вказуючи на стан системи.

Стан системи	Стан індикатора
Господар вечірки	Світиться
Гість вечірки	Блимає

# Використання бездротового відтворення з декількома системами (функція «Бездротова аудіомережа для вечірки»)


Якщо аудіосистеми підтримують функцію «Бездротова аудіомережа для вечірки», їх можна з'єднати за допомогою BLUETOOTH. Ця функція дозволяє зробити вечірки більш веселими та отримати більш потужний звук без використання кабельних з'єднань. Перша активована система в аудіомережі стає «господарем вечірки» і надсилає музику. Інші системи стають «гостями вечірки» і відтворюють таку ж музику, що і «господар вечірки».

## Налаштування та використання функції «Бездротова аудіомережа для вечірки»


Наприклад: налаштування GTK-ХВ60 або GTK-ХВ90 у якості першої системи («господар вечірки»)

### 1 Увімкніть усі системи.

### 2 Налаштуйте першу систему як «господаря вечірки».

- 1 Повторно натискайте FUNCTION – PAIRING, поки не почне світитися індикатор  (BLUETOOTH).
- 2 Підключіть пристрій BLUETOOTH до системи через з'єднання BLUETOOTH.
- 3 Натисніть кнопку W.PARTY CHAIN – LIGHT на пристрої. Почне блимати індикатор W.PARTY CHAIN – LIGHT і система перейде у режим «Бездротова аудіомережа для вечірки».

### 3 Налаштуйте другу систему як «гостя вечірки».

- 1 Повторно натискайте FUNCTION – PAIRING на другій системі, поки не почне світитися індикатор  (BLUETOOTH).
- 2 Натисніть кнопку W.PARTY CHAIN – LIGHT на другій системі. Друга система буде налаштована як «гість вечірки».
- 3 Переконайтесь, що індикатор W.PARTY CHAIN – LIGHT на «гостеві вечірки» почав блимати, а індикатор W.PARTY CHAIN – LIGHT на «господареві вечірки» припинив блимати і почав світитися.

#### Примітка

Робота функції «Бездротова аудіомережа для вечірки» скасовується у таких ситуаціях.

- Протягом 1 хвилини після налаштування «господаря вечірки» у кроці 2 не було виконано жодної операції.
- Перш ніж завершено крок 3, на «господареві вечірки» натиснено кнопку W.PARTY CHAIN – LIGHT.

### 4 Встановіть третю або більше систем у якості «гостей вечірки».

Повторіть крок 3.

#### Примітка

Підключайте третю та наступні системи протягом 30 секунд після підключення попередньої системи. Після завершення 30 секунд або більш тривалого часу підключення систем стає неможливим.

### 5 Розпочніть відтворення звуку з «господаря вечірки».

### 6 Налаштуйте рівень гучності на кожній системі.



## Вимкнення функції «Бездротова аудіомережа для вечірки»

Натисніть FUNCTION – PAIRING або вимкніть живлення «господаря вечірки».

## Виключення «гостя вечірки» з «Бездротової аудіомережі для вечірки»

Натисніть FUNCTION – PAIRING або вимкніть живлення «гостя вечірки», якого бажаєте виключити. Якщо це зробити, інші системи бездротової аудіомережі для вечірки залишаться активованими.

### Підказка

Щоб додати нових «гостей вечірки» після налаштування «Бездротової аудіомережі для вечірки», повторіть процедуру з пункту ③ у кроці 2.

## Індикатор бездротової аудіомережі для вечірки

Індикатор W.PARTY CHAIN – LIGHT на пристрої світиться або блимає, вказуючи на стан системи.

Стан системи	Стан індикатора
Господар вечірки	Світиться
Гість вечірки	Блимає

## Прослуховування музики через бездротове з'єднання між двома системами (функція підсилення гучномовців)

Щоб скористатись цією функцією, потрібні дві системи GTK-XB60 або дві системи GTK-XB90.\* З'єднавши дві системи через бездротове з'єднання BLUETOOTH, можна зробити звук більш потужним. Також можна вибрати для вихідного звуку подвійний режим (за якого обидві системи відтворюватимуть однаковий звук) або стереорежим (стереозвук).

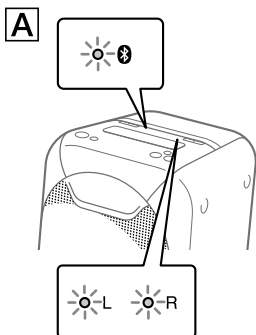
У наведених нижче кроках системи називатимуться як «система [A]» (або головна система) та «система [B]».

\* Функція підсилення гучномовців дозволяє використовувати лише системи однієї моделі. Наприклад, не можна користуватись цією функцією одночасно із моделями GTK-XB60 та GTK-XB90.

## Активування функції підсилення гучномовців

- 1 Розташуйте дві системи GTK-XB60 або GTK-XB90 на відстані до 1 метра одна від одної.
- 2 Повторно натискайте **FUNCTION – PAIRING** на системі **A**, поки на пристрої не засвітиться індикатор **Bluetooth** (BLUETOOTH).
- 3 Натисніть кнопку **ADD** на системі **A**.

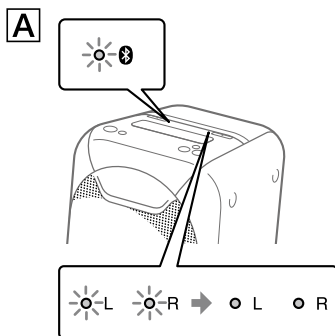
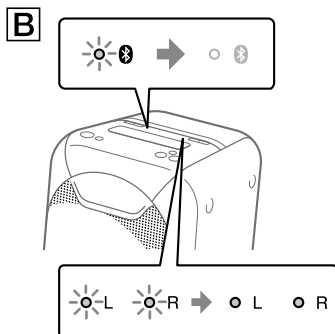
Почнуть блимати індикатори ADD L/R і система перейде у режим підсилення гучномовців.



- 4 Повторно натискайте **FUNCTION – PAIRING** на системі **B**, поки на пристрої не засвітиться індикатор **Bluetooth** (BLUETOOTH).

- 5 Натисніть кнопку **ADD** на системі **B**. Бліматиме індикатор **ADD L/R** на пристрої.

Тоді індикатори L/R на обох системах перестануть блимати і почнуть світитись, а індикатор **Bluetooth** (BLUETOOTH) на системі **B** вимкнеться.



### Підказка

Якщо з'єднання для функції підсилення гучномовців встановиться дуже швидко, індикатори L/R на системі **B** можуть відразу засвітитись, не блимаючи.

## 6 Натискайте і утримуйте кнопку ADD на системі [A] кілька разів посліпль, щоб вибрати вихідний режим.

Індикатори ADD L/R на обох системах позначатимуть поточний вихідний режим. Після кожного утримання кнопки ADD режим змінюватиметься таким чином.



### Підказка

Щоб змінити вихідний режим, використовуйте систему [A] (головну систему), на якій було активовано функцію підсилення гучномовців.

## Відтворення музики за допомогою двох систем

### 1 Активуйте режим спарення на системі [A], тоді встановіть з'єднання BLUETOOTH із пристроєм BLUETOOTH.

Докладнішу інформацію про спарення читайте в розділі «Спарення системи з пристроєм BLUETOOTH» (стор. 15) або «З'єднання BLUETOOTH одним дотиком через функцію NFC» (стор. 17).

Упевніться, що пристрій BLUETOOTH спаровано із системою [A] (головна система).

### 2 Почніть відтворення на пристрої BLUETOOTH та налаштуйте гучність.

Детальну інформацію читайте в розділі «Прослуховування музики на пристрої BLUETOOTH» (стор. 18).

Налаштування гучності на одній системі застосовуватиметься і для іншої системи.

### Примітки

- Якщо будь-які інші пристрої BLUETOOTH, наприклад миша BLUETOOTH чи клавіатура BLUETOOTH, підключені до пристрою BLUETOOTH, який під'єднаний до системи, вихідний звук системи може спотворюватись чи може чутиш шум. У такому випадку вимкніть з'єднання BLUETOOTH між пристроєм BLUETOOTH та іншими пристроями BLUETOOTH.
- Якщо ви вимкнули одну із двох систем, коли увімкнена функція підсилення гучномовців, вимкніть також і другу систему. Якщо не вимкнути іншу систему, перш ніж перезапустити функцію підсилення гучномовців, можуть виникнути проблеми зі створенням з'єднання BLUETOOTH та із вихідним звуком.

## Вимкнення функції підсилення гучномовців

Натисніть кнопку ADD. Індикатори ADD L/R вимкнуться.

### Підказка

Якщо не вимкнути цю функцію, система спробує відновити останнє з'єднання під час наступного увімкнення системи.

---

## Прослуховування музики з функцією підсвічування гучномовця

Підсвічування гучномовця вмикається за замовчуванням.

Також можна вибрати різноманітні режими підсвічування, як-от наведені нижче, за допомогою програми «Sony | Music Center» (стор. 22).

- RAVE: цей режим підсвічування підходить для танцювальної музики, з великою кількістю блимання
- CHILL: цей режим підсвічування підходить для музики для відпочинку
- RANDOM FLASH OFF: режим підсвічування без блимання, підходить для всіх типів музики, зокрема танцювальної музики
- HOT: підсвічування в теплих кольорах
- COOL: підсвічування в холодних кольорах
- STROBE: режим підсвічування з електронними спалахами білого кольору

## Вимкнення підсвічування гучномовця

Натисніть і утримуйте W.PARTY CHAIN – LIGHT.

Щоб увімкнути підсвічування гучномовця, знову натисніть і утримуйте кнопку W.PARTY CHAIN – LIGHT.

### Примітка

Якщо підсвітка занадто яскрава, увімкніть світло у приміщенні або вимкніть підсвітку.

## Здійснення викликів у режимі «вільні руки»

Для здійснення викликів у режимі «вільні руки» потрібен мобільний телефон BLUETOOTH із підтримкою HFP (профіль «вільні руки») або HSP (профіль гарнітури).

Для використання цієї функції переконайтесь, що встановлено з'єднання BLUETOOTH.

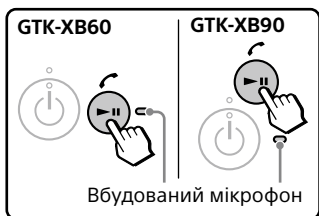
### Примітка

Залежно від моделі смартфона, операційної системи або встановлених програм деякі функції викликів у режимі «вільні руки» можуть не використовуватися належним чином.

## Приймання виклику

### 1 Натисніть ►||/↻ при надходженні виклику.

При надходженні виклику відтворення призупиняється і з системи лунає звук дзвінка.



### Примітка

Якщо під час надходження виклику натиснути і тримати кнопку ►||/↻, виклик буде відхилено.

### 2 Говоріть у вбудований мікрофон системи.

### 3 Натисніть ►||/↻, щоб завершити виклик.

## Здійснення виклику

### 1 Для здійснення виклику скористайтесь підключеним мобільним телефоном BLUETOOTH.

Під час здійснення виклику відтворення призупиняється і з системи лунає звук набору номера.

### 2 Коли абонент відповість на виклик, говоріть у вбудований мікрофон системи.

### 3 Натисніть ►||/↻, щоб завершити виклик.

### Примітка

Якщо під час розмови натиснути і тримати ►||/↻, телефонну розмову переведено з системи на динамік мобільного телефону.

### Поради

- Якщо мобільний телефон BLUETOOTH одночасно підтримує HFP та HSP, встановіть HFP.
- Якщо до здійснення виклику ви слухали музику, після завершення виклику відтворення продовжиться.
- Операції можуть відрізнятися залежно від мобільного телефону BLUETOOTH. Читайте в інструкціях з експлуатації мобільного телефону.

## Використання додаткового обладнання

- 1 Під'єднайте додаткове обладнання (наприклад, WALKMAN®, смартфон, телевізор, DVD-програвач, диктофон тощо) до роз'ємів AUDIO/PARTY CHAIN IN L/R на системі за допомогою аудіокабелю (не входить у комплект постачання).
- 2 Повторно натискайте FUNCTION – PAIRING, поки на пристрої не засвітиться індикатор AUDIO IN.
- 3 Розпочніть відтворення на під'єданому пристрої.
- 4 Відрегулюйте гучність. Спершу відрегулюйте гучність на під'єданому пристрої. Якщо рівень гучності залишається занадто низьким, налаштуйте гучність в системі за допомогою кнопки регулювання гучності +/-.

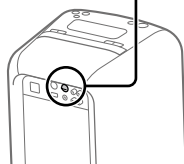
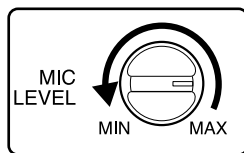
### Примітка

Якщо рівень гучності під'єданого пристрою занадто низький, система може автоматично перейти у режим очікування. У такому випадку збільште рівень гучності на під'єданому пристрої. Інформацію про вимкнення функції автоматичного переходу в режим очікування шукайте в розділі «Налаштування функції автоматичного переходу в режим очікування» (стор. 35).

## Використання додаткового мікрофона

Ви можете скористатись системою для відтворення власного голосу, під'єднавши динамічний мікрофон із нормальним з'єднувачем (не входить у комплект постачання).

- 1 Обертайте ручку MIC LEVEL до позначки MIN, щоб зменшити рівень гучності мікрофону.



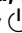
- 2 Під'єднайте додатковий мікрофон до роз'єму MIC на системі.
- 3 Регулюйте гучність за допомогою ручки MIC LEVEL.
- 4 Говоріть або співайте у під'єднаний мікрофон.


### Примітка

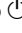
Під час використання функції «Бездротова аудіомережа для вечірки» або функції підсилення гучномовців, звук мікрофона відтворюється лише з тієї системи, до якої під'єднано мікрофон.

## Налаштування функції автоматичного переходу в режим очікування

За замовчуванням ця система автоматично вимикається, якщо протягом приблизно 15 хвилин не було виконано жодної операції або відсутній вихідний аудіосигнал.

**Щоб вимкнути функцію, коли система увімкнена, натисніть і утримуйте кнопку  довше 3 секунд.**

Індикатор  блимне один раз.

Щоб увімкнути функцію, повторіть процедуру. Індикатор  блимне 3 рази.

Цю функцію також можна налаштувати і перевірити, чи вона увімкнена, за допомогою програми «Sony | Music Center». Докладну інформацію про «Sony | Music Center» читайте в розділі «Використання «Sony | Music Center» та «Fiestable» через з'єднання BLUETOOTH» (стор. 22).

### Примітки

- Якщо рівень гучності під'єданого пристрою занадто низький, система може автоматично перейти у режим очікування. У такому випадку збільште рівень гучності на під'єданому пристрої.
- Якщо використовується роз'єм MIC, система не переходить у режим очікування.

## Збереження заряду акумулятора

Якщо система працює від вбудованого акумулятора, можна зберегти електроенергію і збільшити час роботи системи, увімкнувши режим STAMINA.

**Натисніть кнопку STAMINA – BATTERY, щоб увімкнути режим STAMINA.**

Засвітиться індикатор STAMINA – BATTERY.

Щоб вимкнути цю функцію, знову натисніть кнопку STAMINA – BATTERY.

### Підказка

Докладну інформацію про тривалість роботи акумулятора читайте в розділі «Час роботи літєво-іонного акумулятора» (стор. 43).

# Інформація щодо сумісних пристроїв

## Відомості щодо сумісних USB-пристроїв

- Ця система підтримує лише пристрої класу USB Mass Storage.
- Ця система підтримує лише USB-пристрої із файловою системою FAT (окрім exFAT).
- Деякі USB-пристрої не працюють із цією системою.

## Відомості про встановлення з'єднання BLUETOOTH з iPhone та iPod touch

### Зроблено для

- iPhone 7 Plus
- iPhone 7
- iPhone SE
- iPhone 6s Plus
- iPhone 6s
- iPhone 6 Plus
- iPhone 6
- iPhone 5s
- iPhone 5c
- iPhone 5
- iPhone 4s
- iPod touch (6 покоління)
- iPod touch (5 покоління)

## Веб-сайти з інформацією про сумісні пристрої

Останню інформацію про сумісні пристрої BLUETOOTH шукайте на вказаних нижче веб-сайтах.

### Для користувачів у США:

<http://esupport.sony.com/>

### Для користувачів у Канаді:

<http://esupport.sony.com/CA>

### Для користувачів у країнах Європи:

<http://www.sony.eu/support>

### Для користувачів у країнах Латинської Америки:

<http://esupport.sony.com/LA>

### Для користувачів у інших країнах/ регіонах:

<http://www.sony-asia.com/support>



---

# Усунення несправностей

Якщо проблема стається під час роботи системи, перш ніж звертатись до дилера Sony, виконайте вказівки нижче. Якщо з'являється повідомлення про помилку, занотуйте її вміст для довідки.

## 1 Перевірте, чи проблема наведена в цьому розділі «Усунення несправностей».

## 2 Перевірте зазначені нижче веб-сайти підтримки користувачів.

**Для користувачів у США:**

<http://esupport.sony.com/>

**Для користувачів у Канаді:**

<http://esupport.sony.com/CA>

**Для користувачів у країнах Європи:**

<http://www.sony.eu/support>

**Для користувачів у країнах Латинської Америки:**

<http://esupport.sony.com/LA>

**Для користувачів у інших країнах/регіонах:**

<http://www.sony-asia.com/support>

На цих веб-сайтах ви знайдете найновіші відомості з підтримки та відповіді на часті запитання.

Якщо проблему не вдається вирішити, зверніться до найближчого представництва Sony.

Слід взяти до уваги, що, якщо під час ремонту персонал обслуговування виконує заміну певних деталей, ці деталі можуть бути утримані.

---

## Загальні характеристики

**Система не вмикається.**

- Зарядіть вбудований акумулятор.
- Перевірте, чи надійно під'єднаний кабель живлення змінного струму.

**Система переходить у режим очікування.**

- Це не є ознакою несправності. Система автоматично переходить у режим очікування, якщо протягом приблизно 15 хвилин не було виконано жодної операції або відсутній вихідний аудіосигнал (стор. 35).

**Немає звуку.**

- Відрегулюйте гучність.
- Перевірте під'єднання додаткового обладнання, якщо таке є.
- Увімкніть підключене обладнання.
- Від'єднайте кабель живлення змінного струму, тоді знову під'єднайте його і увімкніть систему.

**Чутно гучне гудіння або шум.**

- Встановіть систему в іншому місці, подалі від джерел шуму.
- Підключіть систему до іншої розетки.
- Підключіть кабель живлення змінного струму до фільтра шуму (продається окремо).
- Вимкніть розташоване поруч електричне обладнання.

**Наявне акустичне відлуння.**

- Зменште рівень гучності.

---

## USB-пристрій

**Під'єднаний USB-пристрій не заряджається.**

- Перевірте, чи USB-пристрій під'єднано належним чином.
- Якщо залишковий заряд акумулятора системи становить менше 10%, заряджання під'єданого USB-пристрою неможливе.

### **USB-пристрій не працює належним чином.**

- Якщо ви під'єднуєте USB-пристрій, несумісний із системою, можуть виникати проблеми, що описані нижче. Дивіться розділ «Інформація щодо сумісних пристроїв» (стор. 36).
  - USB-пристрій не розпізнається.
  - Відтворення неможливе.
  - Звук переривається.
  - Наявні шуми.
  - Відтворюється спотворений звук.

### **Немає звуку.**

- USB-пристрій не під'єднаний належним чином. Вимкніть систему та під'єдняйте USB-пристрій ще раз.

### **Виникають шуми, переривання або спотворений звук.**

- Ви використовуєте USB-пристрій, який не підтримується системою. Читайте розділ «Інформація щодо сумісних пристроїв» (стор. 36).
- Вимкніть систему, під'єдняйте USB-пристрій ще раз, а тоді увімкніть систему.
- Музика містить шуми або спотворений звук в оригінальному записі. Можливо, шум з'явився під час створення музики за допомогою комп'ютера. Створіть музичні дані заново.
- Під час кодування аудіофайлів використовувалася низька швидкість потоку. Перешліть на USB-пристрій аудіофайли, закодовані із вищою швидкістю потоку.

### **USB-пристрій не розпізнається.**

- Вимкніть систему, під'єдняйте USB-пристрій ще раз, а тоді увімкніть систему.
- Ви використовуєте USB-пристрій, який не підтримується системою. Читайте розділ «Інформація щодо сумісних пристроїв» (стор. 36).
- USB-пристрій не працює належним чином. Інформацію щодо вирішення цієї проблеми читайте в інструкції з використання USB-пристрою.

### **Відтворення не починається.**

- Вимкніть систему, під'єдняйте USB-пристрій ще раз, а тоді увімкніть систему.
- Ви використовуєте USB-пристрій, який не підтримується системою. Читайте розділ «Інформація щодо сумісних пристроїв» (стор. 36).

### **Відтворення починається не з першого файлу.**

- Встановіть звичайний режим відтворення за допомогою програми «Sony | Music Center» (стор. 22).

### **Файли не відтворюються.**

- USB-пристрої, відформатовані з файловою системою, відмінною від FAT16 або FAT32, не підтримуються.\*
- Якщо ви використовуєте USB-пристрій, пам'ять якого розбита на кілька розділів, відтворюватися можуть лише файли з першого розділу.
- Зашифровані або захищені паролем файли не відтворюються.
- Файли із захистом авторських прав DRM (цифровим керуванням правами) не відтворюються цією системою.

\* Ця система підтримує FAT16 і FAT32, проте деякі USB-пристрої можуть не підтримувати усі ці FAT. Детальніше читайте в інструкції з використання USB-пристрою або проконсультуйтеся з його виробника.

## **Пристрій BLUETOOTH**

---

### **Неможливо виконати спарення.**

- Піднесіть пристрій BLUETOOTH ближче до системи.
- Спарити пристрої може бути неможливо, якщо інші пристрої BLUETOOTH знаходяться поблизу системи. У такому випадку вимкніть інші пристрої BLUETOOTH.
- Упевніться у правильності введеного коду доступу під час вибору назви моделі (цієї системи) на пристрої BLUETOOTH.

### **Пристрій BLUETOOTH не може виявити систему.**

- Увімкніть з'єднання BLUETOOTH (стор. 22).

### **Неможливо встановити з'єднання.**

- Пристрій BLUETOOTH, який ви намагастесь під'єднати, не підтримує профіль A2DP, і тому цей пристрій неможливо з'єднати із системою.
- Активуйте функцію BLUETOOTH на пристрої BLUETOOTH.
- Виконайте операцію зі встановлення з'єднання на пристрої BLUETOOTH.
- Дані про спарення в системі було видалено. Повторно виконайте спарення.
- Видаліть дані про спарення пристрою BLUETOOTH, відновивши заводські налаштування (стор. 40), і здійсніть спарення ще раз (стор. 15).
- Після стирання із системи усієї інформації про спарення, підключити iPhone/iPod touch до системи може бути неможливо. У такому випадку видаліть із iPhone/iPod touch інформацію про спарення із системою, а тоді виконайте процедуру спарення повторно.

### **Звук або з'єднання перериваються.**

- Система та пристрій BLUETOOTH розташовані занадто далеко одне від одного.
- Якщо між системою і пристроєм BLUETOOTH є перешкоди, усуньте або постарайтеся оминати їх.
- Якщо поблизу знаходиться обладнання, яке генерує електромагнітне випромінювання, наприклад, бездротова локальна мережа, інший пристрій BLUETOOTH або мікрохвильова піч, перемістіть його в інше місце.

### **Звук із пристрою BLUETOOTH не прослуховується через систему.**

- Спершу збільшіть гучність на пристрої BLUETOOTH, а потім відрегулюйте звук системи за допомогою кнопок регулювання гучності +/-.

### **Чути сильний гул, шум або спотворений звук.**

- Якщо між системою і пристроєм BLUETOOTH є перешкоди, усуньте або постарайтеся оминати їх.
- Якщо поблизу знаходиться обладнання, яке генерує електромагнітне випромінювання, наприклад, бездротова локальна мережа, інший пристрій BLUETOOTH або мікрохвильова піч, перемістіть його в інше місце.
- Зменште рівень гучності підключеного пристрою BLUETOOTH.

### **Функція «Аудіомережа для вечірки» та функція підсилення гучномовця**

#### **Неможливо активувати функцію «Проводова аудіомережа для вечірки».**

- Перевірте з'єднання (стор. 25).
- Перевірте, чи аудіокабелі під'єднано правильно.
- Виберіть іншу функцію, ніж режим зовнішнього джерела аудіосигналу (стор. 27).


#### **Функція «Проводова аудіомережа для вечірки» не працює належним чином.**

- Вимкніть систему. Тоді знову увімкніть систему, щоб активувати функцію «Проводова аудіомережа для вечірки».

#### **Неможливо підключити пристрій BLUETOOTH до системи, коли вибрано функцію «Бездротова аудіомережа для вечірки».**

- Після з'єднання усіх систем, виконайте спарення пристрою BLUETOOTH і системи, на якій світиться індикатор W.PARTY CHAIN – LIGHT. Тоді виконайте з'єднання BLUETOOTH.

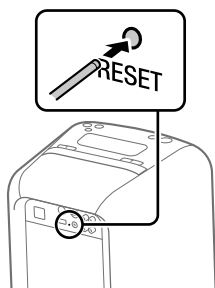
**Неможливо підключити пристрій BLUETOOTH до системи, коли вибрано функцію підсилення гучномовця.**

- Після з'єднання двох систем GTK-XB60 або двох систем GTK-XB90, виконайте спарення пристрою BLUETOOTH і системи, на якій блимає індикатор  (BLUETOOTH). Тоді виконайте з'єднання BLUETOOTH.


### Скидання налаштувань системи

Якщо система не реагує і не піддається керуванню, не зважаючи на увімкнене живлення, виконайте скидання параметрів системи за допомогою кнопки RESET.

- 1 Натисніть кнопку RESET на задній панелі пристрою за допомогою шпильки або іншого загостреного предмету.**



Система вимкнеться.


- 2 Натисніть кнопку , щоб знову увімкнути систему.**

#### Примітки

- Якщо система не вмикається, зверніться до місцевого представника Sony.
- При натисканні кнопки RESET інформація про спарення не видаляється.

### Відновлення заводських значень за замовчуванням

Якщо система все ще не працює нормально, відновіть заводські значення за замовчуванням.

- 1 Натисніть кнопку , щоб увімкнути систему.**

- 2 Натисніть і утримуйте довше 5 секунд кнопки FUNCTION – PAIRING та кнопку зміни гучності –.** Щойно індикатори ,  (BLUETOOTH), USB та AUDIO IN на пристрої блимнуть 2 рази, для усіх встановлених користувачем параметрів, як-от реєстраційні дані про спарення пристроїв, буде відновлено заводські значення за замовчуванням.

## Застереження

### Щодо безпеки

- Якщо пристрій не використовуватиметься протягом тривалого часу, повністю від'єднайте кабель живлення змінного струму від розетки. Витягаючи шнур із розетки, завжди тримайте його за штепсель. Ніколи не тягніть за сам шнур.
- У випадку потрапляння всередину пристрою будь-якого твердого предмета або рідини від'єднайте систему від електромережі та забезпечте її перевірку кваліфікованим майстром, перш ніж користуватися нею знову.
- Заміну кабелю живлення змінного струму слід проводити лише у спеціалізованій майстерні обслуговування.

### Щодо розташування

- Не розміщуйте систему на похилій поверхні або в місцях із надмірно високою чи низькою температурою, сильно запилених, забруднених, із високою вологістю, відсутністю належної вентиляції, а також під впливом вібрацій, прямих сонячних променів чи яскравого світла.
- Будьте обережні, встановлюючи систему на спеціально оброблених поверхнях (наприклад, натертих воском, змащених або полірованих), оскільки поверхня пристрою може заплямуватися або знебарвитися.
- Будьте обережні і не бризкайте воду на пристрій. Цей пристрій не є водостійким.

### Щодо виділення тепла

- Виділення тепла під час роботи системи – нормальне явище, що не є причиною для занепокоєння.
- Якщо система неперервно використовувалась із високою гучністю, не торкайтеся корпусу, оскільки він може бути гарячим.
- Не затуляйте вентиляційні отвори.

### Щодо акустичної системи

Вбудована акустична система не захищена магнітним екраном, тому зображення на розташованому поруч телевізорі може бути викривлене магнітним полем. У цьому випадку вимкніть телевізор, почекайте 15 – 30 хвилин та увімкніть його знову. Якщо покращення немає, переставте систему далі від телевізора.

### Чищення корпусу

Чистити систему слід м'якою серветкою, злегка змоченою слабким розчином мийного засобу. Не використовуйте будь-які абразивні губки, порошок для чищення або такі речовини як бензин, спирт чи інші розчинники.

### Докладніше про зв'язок BLUETOOTH

- Пристрої BLUETOOTH слід використовувати на відстані між ними приблизно до 10 метрів (за відсутності перешкод). Ефективний діапазон зв'язку може зменшуватись за таких умов:
  - Якщо на шляху між пристроями, що з'єднані за допомогою зв'язку BLUETOOTH, перебуває людина, металевий об'єкт, стіна або інші перешкоди
  - За наявності маршрутизатора бездротової локальної мережі поблизу системи
  - Поблизу мікрохвильової печі, що працює поблизу системи
  - У місцях, де наявні інші електромагнітні хвилі
- Пристрої BLUETOOTH та маршрутизатори бездротової локальної мережі (IEEE 802.11b/g) використовують один частотний діапазон (2,4 ГГц). У разі використання пристрою BLUETOOTH поблизу пристрою, який підтримує бездротову локальну мережу, можуть виникати електромагнітні перешкоди. Це може призвести до зниження швидкості передачі даних, появи шуму під час відтворення звуку чи збоїв з'єднання. У такому випадку зробіть таке:
  - Перемістіть пристрій бездротової локальної мережі щонайменше на 10 м від системи.
  - Вимкніть живлення пристрою бездротової локальної мережі, якщо пристрій BLUETOOTH використовується на відстані до 10 м від системи.
  - Встановіть систему якомога ближче до пристрою BLUETOOTH.
- Радіочастотне випромінювання цієї системи може впливати на роботу деяких медичних приладів. Оскільки це може призвести до пошкодження роботи приладу, завжди вимикайте живлення цієї системи та пристрою BLUETOOTH у таких місцях:
  - у лікарнях, у потягах, у літаках, на АЗС, в будь-яких місцях, де може використовуватися горючий газ;
  - поблизу автоматичних дверей та пристроїв пожежної сигналізації.

- Цю систему оснащено функціями безпеки, які відповідають специфікації BLUETOOTH і забезпечують захист під час з'єднання BLUETOOTH. Однак цих функцій безпеки може бути недостатньо, залежно від типу системи та інших факторів, тому будьте завжди обережні під час використання технології BLUETOOTH.
- Sony в жодному разі не несе відповідальності за будь-які збитки чи втрату даних, понесені в результаті несподіваного розповсюдження інформації внаслідок використання технології BLUETOOTH.
- Можливість установа з'єднання BLUETOOTH між цією системою та усіма пристроями BLUETOOTH, які підтримують такий самий профіль, не гарантується.
- Пристрої BLUETOOTH, які під'єднуються до цієї системи, мають відповідати специфікації BLUETOOTH, передбаченій корпорацією Bluetooth SIG, Inc., і повинні мати сертифікат відповідності. Однак навіть якщо пристрій відповідає специфікації BLUETOOTH, це не виключає можливості того, що характеристики чи специфікації пристрою BLUETOOTH не забезпечуватимуть ефективне з'єднання. Крім того, елементи керування, повідомлення на дисплеї та метод використання також можуть відрізнитися.
- Залежно від пристрою BLUETOOTH, який підключено до системи, навколишнього середовища та умов використання, може виникнути шум або припинитися виведення аудіосигналу.

---

## Технічні характеристики

### Секція гучномовців

GTK-XB60:

Високочастотний динамік: 50 мм × 2, конусного типу

Низькочастотний динамік: 130 мм × 2, конусного типу

GTK-XB90:

Високочастотний динамік: 60 мм × 3, конусного типу

Низькочастотний динамік: 180 мм × 2, конусного типу

### Вхідні роз'єми

AUDIO/PARTY CHAIN IN L/R:

Напруга – 2 В, опір – 10 кОм

MIC:

Чутливість – 1 мВ, опір – 10 кОм

### Вихідні роз'єми

AUDIO/PARTY CHAIN OUT L/R:

Напруга – 2 В, опір – 600 Ом

### Секція USB і підтримувані формати звуку

Роз'єм  $\Psi$  (USB):

Тип А, Напруга – 5 В, максимальний струм 2,1 А

Підтримувана швидкість потоку:

MP3 (MPEG1 Audio Layer-3):

32 кбіт/с – 320 кбіт/с, змінна швидкість потоку

WMA: 32 кбіт/с – 192 кбіт/с, змінна швидкість потоку

Частота дискретизації:

MP3 (MPEG1 Audio Layer-3):

32/44,1/48 кГц

WMA: 44,1 кГц

## Секція BLUETOOTH

Система зв'язку:

BLUETOOTH стандартної версії 4.2

Вихідна потужність:

BLUETOOTH стандартного класу потужності 2

Максимальна вихідна потужність:  
< 20,0 дБм

Максимальний радіус зв'язку:

Радіус прийому – прибл. 10 м<sup>1)</sup>

Частотний діапазон:

2,4 ГГц (2,4000 ГГц – 2,4835 ГГц)

Спосіб модуляції:

FHSS (Freq Hopping Spread Spectrum – метод стрибкоподібної зміни частоти)

Сумісні профілі BLUETOOTH<sup>2)</sup>:

A2DP (Advanced Audio Distribution Profile – вдосконалений профіль поширення звуку)

AVRCP (Audio Video Remote Control Profile – профіль дистанційного керування аудіо/відео)

HFP (Hands-free Profile – профіль «вільні руки»)

HSP (Headset Profile – профіль гарнітури)

SPP (Serial Port Profile – профіль послідовного порту)

Підтримувані кодеки:

SBC (Sub Band Codec – кодек піддіапазону)

AAC (Advanced Audio Coding – вдосконалене аудіокодування)

LDAC

<sup>1)</sup> Фактичний діапазон може відрізнитися через такі фактори: наявність перешкод між пристроями, магнітних полів (наприклад, від мікрохвильової печі), статичної електрики; через недостатній рівень прийому або якість роботи антени, тип операційної системи, програмне забезпечення тощо.

<sup>2)</sup> Стандартні профілі BLUETOOTH визначають функціональні можливості з'єднання BLUETOOTH між пристроями.

## Секція NFC

Максимальна вихідна потужність:

< 60 дБмкА/м на відстані 10 м

Робоча частота:

13,56 МГц

## Секція літєво-іонного акумулятора

GTK-XB60:

Звичайна напруга: 14,4 В ===

Звичайна ємність: 2500 мА/год,

36 Вт/год

Максимальний струм заряджання:

1 А

Максимальна напруга

заряджання: 16,7 В постійного

струму

GTK-XB90:

Звичайна напруга: 21,6 В ===

Звичайна ємність: 2500 мА/год,

54 Вт/год

Максимальний струм заряджання:

1 А

Максимальна напруга

заряджання: 24,9 В постійного

струму

## Час роботи літєво-іонного акумулятора

Якщо підсвічування гучномовця вимкнено:

GTK-XB60:

3,5 години (при максимальному рівні гучності)

5 годин (при максимальному рівні гучності з увімкненим режимом STAMINA)

14 годин (при рівні гучності 17)

GTK-XB90:

3,5 години (при максимальному рівні гучності)

5 годин (при максимальному рівні гучності з увімкненим режимом STAMINA)

16 годин (при рівні гучності 16)

## **Якщо підсвічування гучномовця увімкнено:**

GTK-XB60:

3 години (при максимальному рівні гучності)

GTK-XB90:

3 години (при максимальному рівні гучності)

Наведений вище час:

- виміряно з використанням попередньо встановленого джерела музики.
- може відрізнятись залежно від вмісту, що відтворюється.
- буде скорочено у разі частого заряджання і розряджання акумулятора.

## **Загальні характеристики**

Вимоги щодо живлення:

Модель для Північної Америки:

120 В змінного струму, 60 Гц

Інші моделі: 120 В — 240 В

змінного струму, 50/60 Гц

Споживання електроенергії:

GTK-XB60: 55 Вт

GTK-XB90: 60 Вт

Споживання енергії в режимі

очікування:

За вимкненого режиму очікування

BLUETOOTH: 0,5 Вт (еко-режим)

За увімкненого режиму

очікування BLUETOOTH: 1,5 Вт

(усі порти бездротового з'єднання увімкнено)

Розміри (Ш/В/Г) (прибл.):

GTK-XB60:

264 мм × 552 мм × 272 мм

GTK-XB90:

336 мм × 670 мм × 335 мм

Маса (прибл.):

GTK-XB60: 8 кг

GTK-XB90: 14 кг

Кількість:

1 шт.

Комплектація:

Кабель живлення змінного струму

(1)

Умови зберігання:

Продукцію зберігають в упакованому виді в темних, сухих, чистих, добре вентильованих приміщеннях, ізольованих від місць зберігання кислот і лугів.

Температура зберігання:

від -10°C до +45°C

Відносна вологість зберігання:

від 30% до 70%

Термін зберігання не

встановлений.

Робоча температура:

від 5°C до 35°C

Робоча відносна вологість:

від 30% до 70%

Дизайн та характеристики можуть бути змінені без повідомлення.



---

## Повідомлення про ліцензію та товарний знак

- Ліцензія на технологію звукового кодування MPEG Layer-3 та патенти отримані від Fraunhofer IIS і Thomson.
- Windows Media є зареєстрованою торгівельною маркою або торгівельною маркою Microsoft Corporation у Сполучених Штатах Америки та/або в інших країнах.
- Цей пристрій захищено деякими правами інтелектуальної власності Microsoft Corporation. Використання або розповсюдження цих технологій за межами цього виробу заборонено без ліцензії від Microsoft або уповноважених підрозділів Microsoft.
- Значок зі словом BLUETOOTH® і логотипи є зареєстрованими торговими марками корпорації Bluetooth SIG, Inc. і будь-яке використання таких значків корпорацією Sony Corporation здійснюється за ліцензією. Інші торгові марки та торгові назви належать їхнім відповідним власникам.
- Позначка «N» є торговою маркою чи зареєстрованою торговою маркою компанії NFC Forum, Inc. у США та інших країнах.
- Google Play та Android є товарними знаками Google Inc.
- LDAC™ та логотип LDAC є товарними знаками Sony Corporation.
- Apple, логотип Apple, iPhone та iPod touch є торговими марками корпорації Apple Inc., зареєстрованими в США та інших країнах. App Store є сервісним значком корпорації Apple Inc.

- «Made for iPod» та «Made for iPhone» вказують на те, що електронний аксесуар розроблено спеціально для підключення до iPod чи iPhone, і розробником підтверджено відповідність такого аксесуару стандартам роботи Apple. Apple не несе відповідальності за роботу цього пристрою або його відповідність стандартам безпеки та регулятивним нормам. Зауважте, що у випадку використання цих аксесуарів із iPod чи iPhone можливий вплив на якість бездротового зв'язку.
- WALKMAN та логотип WALKMAN є зареєстрованими товарними знаками Sony Corporation.
- Усі інші товарні знаки і зареєстровані товарні знаки належать їх відповідним власникам. У цьому посібнику позначки ™ та ® не зазначаються.



