

DEEBOT M82

RU Инструкция по эксплуатации



Поздравляем вас с приобретением робота-пылесоса ECOVACS DEEBOT!

Мы надеемся, что он прослужит вам долгие годы. Мы уверены, что этот робот-пылесос поможет вам содержать дом в чистоте, и что благодаря ему у вас появится время для других занятий помимо уборки.

Живите по-умному. Наслаждайтесь жизнью.

В случае возникновения проблем, недостаточно подробно описанных в настоящей Инструкции по эксплуатации, просим вас обратиться в наш центр обслуживания клиентов для получения консультации технического специалиста.

Для получения дополнительной информации посетите официальный веб-сайт ECOVACS ROBOTICS: **www.ecovacs.com**

Компания оставляет за собой право изменять технологическую и конструктивную модификацию товара в рамках его постоянного совершенствования.

Спасибо, что выбрали DEEBOT!

Содержание

1. Важные инструкции по технике безопасности.....	2
2. Содержимое упаковки и технические спецификации.....	5
2.1 Содержимое упаковки.....	5
2.2 Спецификации.....	5
2.3 Схема продукта.....	6
3. Эксплуатация и программирование.....	8
3.1 Прочтите до начала уборки.....	8
3.2 Краткое руководство.....	9
3.3 Выбор режима уборки.....	11
3.4 Программирование робота-пылесоса.....	13
3.5 Световые и звуковые сигналы состояния.....	15
4. Обслуживание.....	16
4.1 Контейнер для пыли и фильтры.....	16
4.2 Основная и боковые щетки.....	17
4.3 Другие компоненты.....	17
5. Выявление и устранение неисправностей.....	19

1. Важные инструкции по технике безопасности

При использовании данного электрического устройства следует соблюдать основные меры предосторожности, включая описанное ниже:

ДО НАЧАЛА ИСПОЛЬЗОВАНИЯ УСТРОЙСТВА ПРОЧИТАЙТЕ ВСЕ ИНСТРУКЦИИ СОХРАНИТЕ ДАННЫЕ ИНСТРУКЦИИ

1. Устройство могут использовать дети от 8 лет и старше, а также лица с ограниченными физическими, сенсорными и психическими возможностями, а также лица, не обладающие необходимым опытом и знаниями, при условии надлежащего надзора или если они были проинструктированы относительно безопасной эксплуатации устройства и понимают связанные с этим риски. Дети не должны играть с устройством. Дети не должны выполнять очистку и техническое обслуживание устройства без надлежащего надзора.
2. Верхняя крышка DM82 изготовлена из закаленного стекла. Несмотря на то, что закаленное стекло прочнее и безопаснее обычного стекла, с ним следует обращаться бережно, чтобы не поцарапать и не разбить его.
3. Уберите лишние предметы из области, в которой нужно произвести уборку. Уберите с пола провода и мелкие предметы, в которых устройство может запутаться. Заправьте бахрому ковров под основание ковров и подберите с пола края штор и скатертей.
4. Если в зоне уборки имеется перепад высот, например, ступенька или лестница, во избежание падения
5. необходимо контролировать работу устройства, чтобы убедиться, что его датчики предотвращения падения обнаруживают эти препятствия. Для предотвращения падения может понадобиться установить на краю физической барьер. Убедитесь, что о физический барьер нельзя случайно споткнуться. При использовании устройства строго соблюдайте приведенные в этом руководстве указания. Используйте только рекомендованные или предоставленные производителем комплектующие.
6. Убедитесь, что напряжение вашего источника питания соответствует напряжению, указанному на зарядной станции.
7. ТОЛЬКО для использования ВНУТРИ помещений. Не используйте устройство на улице, в торговых или промышленных помещениях.
8. Используйте только оригинальный перезаряжаемый аккумулятор и входящую в комплект поставки зарядную станцию. Запрещается использовать непerezаряжаемые аккумуляторы. Параметры аккумулятора приведены в разделе «Спецификации».
9. Не используйте устройство без контейнера для пыли и/или фильтров.
10. Не используйте устройство в помещении, где находятся зажженные свечи или хрупкие предметы.

1. Важные инструкции по технике безопасности

11. Не используйте устройство при экстремальных температурах (ниже -5°C / 23°F или выше 40°C / 104°F).
12. Следите за тем, чтобы ваши волосы, свободная одежда, пальцы и прочие части тела не прикасались к отверстиям и движущимся компонентам.
13. Не используйте устройство в помещении, где спят дети.
14. Не используйте устройство на мокрых поверхностях или на поверхностях, где скопилась вода.
15. Не используйте устройство для сбора крупных объектов, таких как камни, большие куски бумаги или любые предметы, которые могут засорить устройство.
16. Не используйте устройство для сбора воспламеняющихся или горючих материалов, таких как бензин, тонер принтера или копировального устройства, а также в помещениях, где возможно присутствие таких материалов.
17. Не используйте устройство для сбора горящих или дымящихся предметов, например, сигарет, спичек, горячей золы и прочих материалов, которые могут вызвать возгорание.
18. Не вставляйте предметы во всасывающий патрубков. Не используйте устройство, если всасывающий патрубков засорен. Следите за тем, чтобы в патрубке не скапливалась пыль, ворс и все, что может ограничивать воздушный поток.
19. Предпринимайте меры по защите шнура питания от повреждения. Не тяните и не переносите устройство или зарядную станцию за шнур питания, не используйте шнур питания в качестве ручки, не придавливайте шнур питания дверью и не натягивайте его вокруг острых краев или углов. Не позволяйте устройству проезжать по шнуру питания. Не допускайте соприкосновения шнура питания с горячими поверхностями.
20. Во избежание риска поврежденный шнур питания должен быть заменен производителем или его сервисным агентом.
21. Не используйте зарядную станцию, если она повреждена.
22. Не используйте устройство, если его шнур питания или его гнездо повреждены. Не используйте устройство или зарядную станцию, если они работают неправильно, падали, были повреждены, оставлены на улице или контактировали с водой. Во избежание риска производитель или его сервисный агент должны выполнить ремонт поврежденных компонентов.
23. Перед проведением работ по техническому обслуживанию или очистке устройства выключите его.
24. Перед проведением работ по техническому обслуживанию или очистке зарядной станции необходимо вынуть ее вилку из розетки.
25. Прежде чем извлекать аккумулятор для утилизации устройства, снимите устройство с зарядной станции и переведите выключатель питания в положение ВЫКЛ.
26. Перед утилизацией устройства необходимо извлечь и утилизировать аккумулятор в соответствии с местными законодательными нормами и предписаниями.
27. Утилизируйте использованные аккумуляторы в соответствии

1. Важные инструкции по технике безопасности

- с местными законодательными нормами и предписаниями.
28. Не сжигайте устройство, даже если оно сильно повреждено. В огне аккумуляторы могут взорваться.
 29. Если зарядная станция не используется в течение длительного времени, отключите ее от розетки.
 30. При использовании устройства соблюдайте указания, приведенные в данном руководстве по эксплуатации. ECOVACS ROBOTICS не несет ответственности за какой-либо ущерб или травмы, возникшие вследствие ненадлежащего использования устройства.
 31. Перед тем, как выбросить устройство, выньте из него аккумулятор.
 32. Перед тем, как вынуть аккумулятор, отключите устройство от сети питания.
 - 33. ВНИМАНИЕ:** Для повторной зарядки аккумулятора используйте только съемный блок питания GSCV0600S019V12E, входящий в комплект.
 34. Устройство включает в себя аккумуляторы, замену которых должны производить только квалифицированные специалисты.
 35. В пульт ДУ установлены две перезаряжаемые батарейки AAA. Чтобы заменить батарейку, переверните пульт ДУ, нажмите на крышку батарейного отсека и снимите ее. Выньте старые батарейки и вставьте новые, соблюдая полярность. Установите крышку батарейного отсека на место.
 36. Перезаряжаемые батарейки нельзя заряжать повторно.
 37. Не разрешается использовать вместе батарейки разных типов или совмещать старые и новые батарейки.
 38. Необходимо соблюдать полярность батареек в пульте ДУ.
 39. Севшие батарейки необходимо извлечь из пульта ДУ и утилизировать в соответствии с нормами безопасности.
 40. Если пульт ДУ не используется в течение длительного времени, необходимо вынуть из него батарейки.
 41. Не допускайте закорачивания зажимов питания.

Для стран ЕС

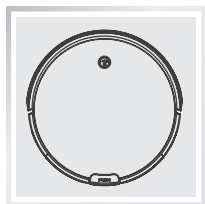


Правильная утилизация данного изделия

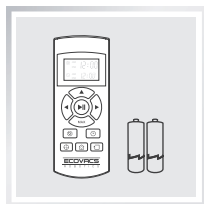
Данная маркировка обозначает, что на территории ЕС данное изделие нельзя утилизировать с прочим бытовым мусором. В целях предотвращения возможного ущерба для окружающей среды и здоровья людей вследствие неконтролируемой утилизации отходов следует ответственно подходить к вопросу утилизации для поддержки повторного использования материальных ресурсов. Для утилизации устройства воспользуйтесь системами возврата и сбора или обратитесь к оптовому поставщику, у которого вы приобрели изделие. Это обеспечит безопасную утилизацию данного устройства.

2. Содержимое упаковки и технические спецификации

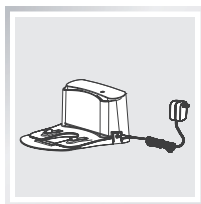
2.1 Содержимое упаковки



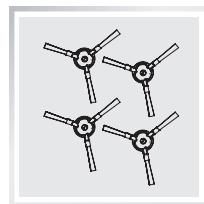
Робот-пылесос



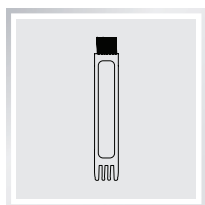
Пульт дистанционного управления с батарейками



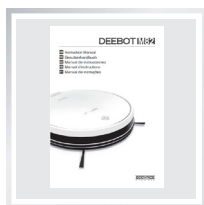
Зарядная станция с адаптером питания



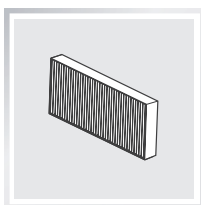
(4) Боковые щетки (2 предварительно установленные, 2 сменные)



Инструмент для очистки



Инструкция по эксплуатации



Высокоэффективный фильтр

2.2 Спецификации

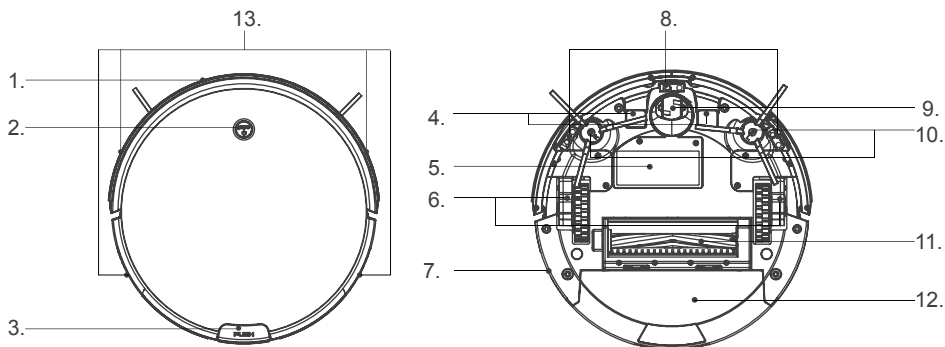
Модель	DM82		
Рабочее напряжение	14,8 В пост. тока	Номинальная мощность	22Вт
Модель аккумулятора	Литиевый аккумулятор UR18650ZT-4S1P-AAF	Спецификация аккумулятора	Литиевый 14,8 В, 2600 мА/ч
Зарядная станция			
Номинальное входящее напряжение	19 В пост. тока	Номинальный выходной ток	0,6 А
Адаптер питания: GSCV0600S019V12E			
Ввод: 100-240 В перем. тока	0.5 А 50/60 Гц	Вывод: 19 В пост. тока	0,6 А
Пульт ДУ			
Тип батарейки в пульте ДУ	AAA R03	Входящее напряжение батарейки пульта ДУ	1,5 В пост. тока

* Допускается изменение технической и конструктивной модификации в рамках усовершенствования устройства.

2. Содержимое упаковки и технические спецификации

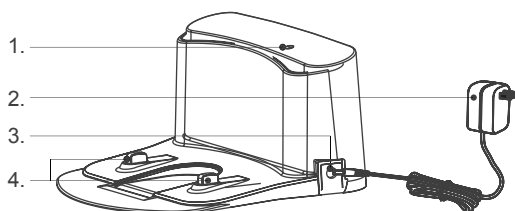
2.3 Схема продукта

Робот-пылесос



- | | |
|--|---|
| 1. Датчики для предотвращения столкновения | 8. Датчики предотвращения падения |
| 2. Кнопка «Автоматический режим» | 9. Универсальный ролик |
| 3. Кнопка «Очистка контейнера для пыли» | 10. Боковые щетки |
| 4. Контакты зарядки | 11. Основная щетка |
| 5. Крышка батарейного отсека | 12. Контейнер для пыли |
| 6. Ведущие колеса | 13. Инфракрасный приемник сигнала пульта ДУ |
| 7. Боковой выключатель | |

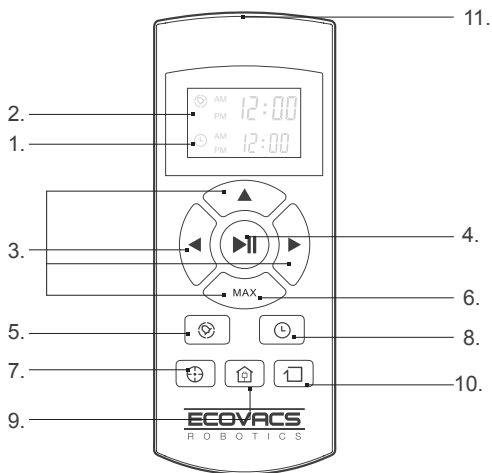
Зарядная станция



- | |
|-------------------------------|
| 1. Световой индикатор питания |
| 2. Адаптер питания |
| 3. Разъем адаптера питания |
| 4. Выводы зарядной станции |

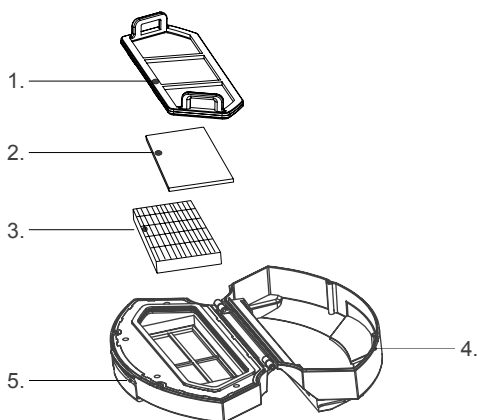
2. Содержимое упаковки и технические спецификации

Пульт ДУ



1. Дисплей реального времени
2. Дисплей запрограммированного времени уборки
3. Кнопки управления направлением
4. Кнопка «Старт/Пауза»
5. Кнопка программирования времени
6. Кнопка «Макс.»
Нажмите, чтобы:
 - Скорректировать реальное время и запрограммированное время уборки.
 - Развернуть робот-пылесос на 180 градусов.
 - Увеличить мощность всасывания для более тщательной уборки.
7. Кнопка режима «Точечная уборка»
8. Кнопка «Установка реального времени»
9. Кнопка «Возврат на станцию»
10. Кнопка «Уборка вдоль стен»
11. Инфракрасный излучатель

Контейнер для пыли

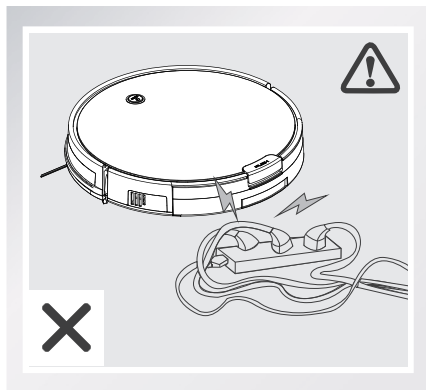


1. Сетчатый фильтр
2. Губчатый фильтр
3. Высокоэффективный фильтр
4. Контейнер для пыли
5. Крышка контейнера для пыли

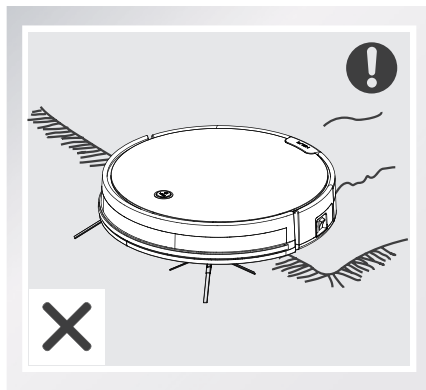
3. Эксплуатация и программирование

3.1 Прочтите до начала уборки

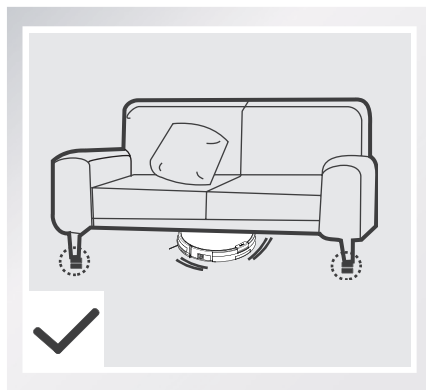
До начала эксплуатации DEEBOT потратьте несколько минут, чтобы осмотреть область уборки и убрать из нее все препятствия.



Уберите с пола провода и мелкие предметы, в которых устройство может запутаться.

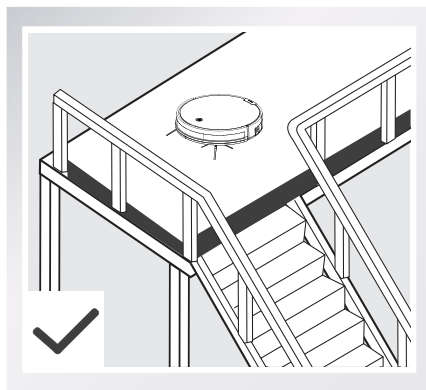


Изделие не подходит к использованию на коврах с длинным ворсом. До использования устройства на небольшом ковре или небольшом ковре с коротким ворсом и кистями подоткните края под основание ковра.



Имейте в виду, что для уборки расстояние от основания мебели до пола должно быть не менее 8 см (3").

Не забывайте, что верхняя крышка устройства выполнена из закаленного стекла. Несмотря на то, что закаленное стекло прочнее и безопаснее обычного стекла, с ним следует обращаться бережно, чтобы не поцарапать и не разбить его.



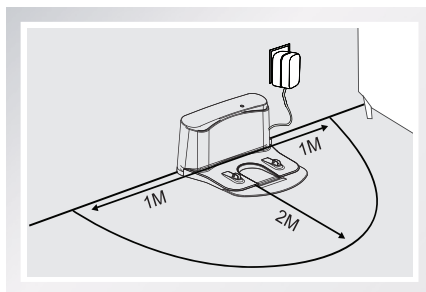
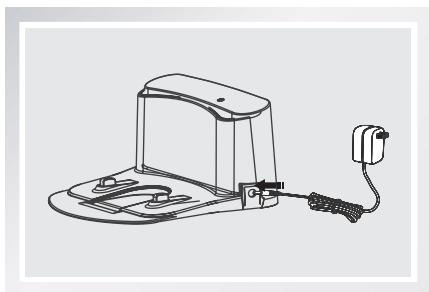
Если в зоне уборки присутствует ступенька или лестница, во избежание падения необходимо контролировать работу DM82, чтобы убедиться, что его датчики предотвращения падения обнаруживают эти препятствия. Для предотвращения падения может понадобиться установить на краю физический барьер.

3. Эксплуатация и программирование

3.2 Краткое руководство

1. Размещение зарядной станции

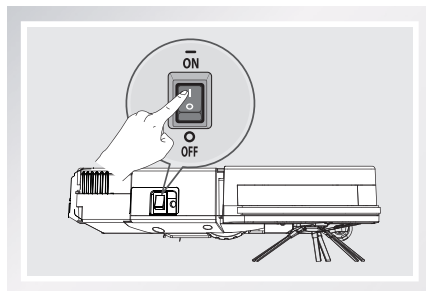
- Подключите адаптер питания к зарядной станции.
- Разместите зарядную станцию на уровне пола у стены, ее основание должно быть перпендикулярно полу. На расстоянии 2 м (6,6') перед станцией и на расстоянии 1 м (3,3') по бокам от нее должны отсутствовать предметы и отражающие поверхности.
- Подключите зарядную станцию к сети.



2. Включение питания

- Переведите боковой выключатель робота-пылесоса в положение «Вкл.». Символ «I» обозначает «Вкл.», символ «O» - «Выкл.».

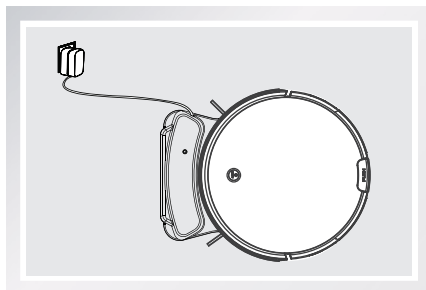
* DM82 включен, если кнопка «Автоматический режим» робота-пылесоса горит ЗЕЛЕНЫМ светом.



3. Зарядка DM82

- Установите DM82 в зарядной станции, обращая внимания на совмещение контактов зарядки DM82 и выводов зарядной станции.
- Перед первым использованием зарядите DM82 в течение минимум 4 часов.

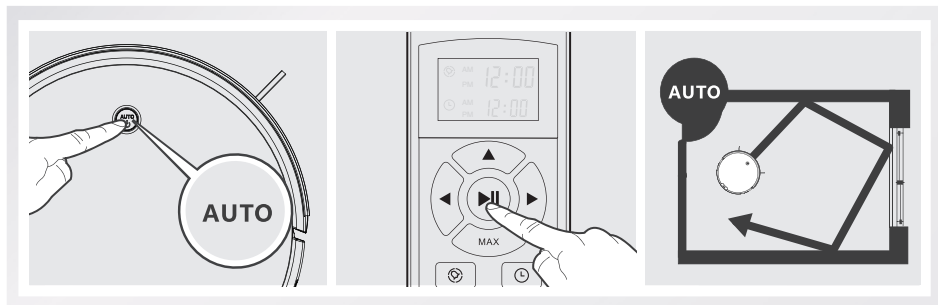
* Кнопка «Автоматический режим» робота-пылесоса мигает ОРАНЖЕВЫМ во время зарядки DM82 и светится ЗЕЛЕНЫМ при полной зарядке.



3. Эксплуатация и программирование

4. Запуск

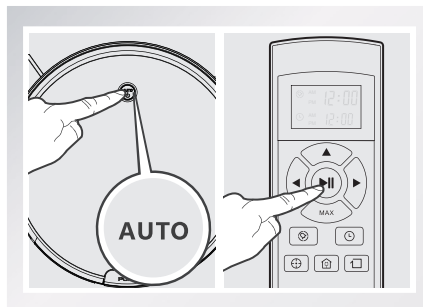
- Нажмите кнопку «Автоматический режим» на DM82 или кнопку «Старт/пауза» на пульте ДУ. DM82 сразу начинает работать в автоматическом режиме уборки.



* Процедура выбора другого режима уборки подробно описана в разделе 3.3 «Выбор режима уборки».

5. Пауза

- Поставьте DM82 на паузу, нажав кнопку автоматического режима на DM82 или кнопку «Старт/пауза» на пульте ДУ.



* Можно задать направление движения DM82: прямо, влево, права, дать команду на разворот – при помощи кнопок выбора направления и кнопки «Макс.» на пульте ДУ после установки устройства на паузу.

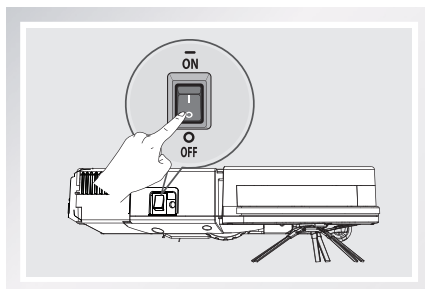
* Если DM82 стоит на паузе дольше 45 сек., он переходит в спящий режим для экономии энергии аккумулятора, кнопка автоматического режима робота-пылесоса не мигает, а кнопки на пульте ДУ отключены. Чтобы разбудить DM82, нажмите кнопку автоматического режима робота-пылесоса или кнопку «Старт/пауза» на пульте ДУ.

3. Эксплуатация и программирование

6. Отключение питания

- Поставьте DM82 на паузу. Переведите боковой выключатель в положение «Выкл.».

* Если DM82 не выполняет уборку, рекомендуется держать его включенным на зарядке, а не отключать.



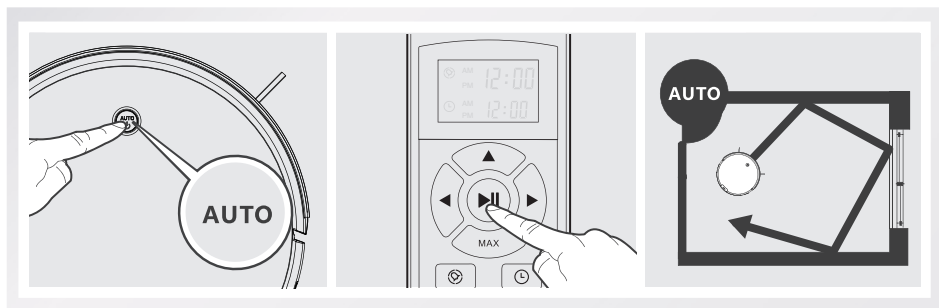
3.3 Выбор режима уборки

DM82 имеет несколько режимов уборки, которые обеспечивают эффективную уборку на различных типах напольного покрытия. Режимы уборки можно выбрать при помощи пульта ДУ или при помощи кнопки автоматического режима робота-пылесоса.

* Перед выбором режима уборки убедитесь, что кнопка автоматического режима DM82 мигает ЗЕЛЕНЫМ. Если это не так, нажмите кнопку автоматического режима робота-пылесоса или кнопку «Старт/пауза» на пульте ДУ, чтобы разбудить робот-пылесос.

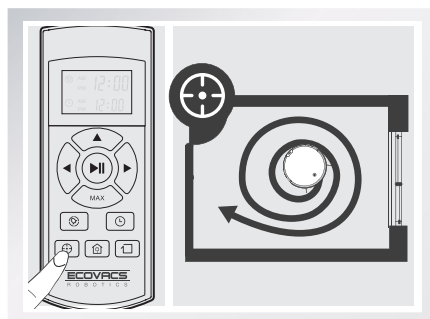
1. Автоматический режим уборки

- Это наиболее распространенный способ. В автоматическом режиме уборки DM82 выполняет уборку по прямой линии и изменяет направление движения только при встрече с препятствием.



2. Режим «Точечная уборка»

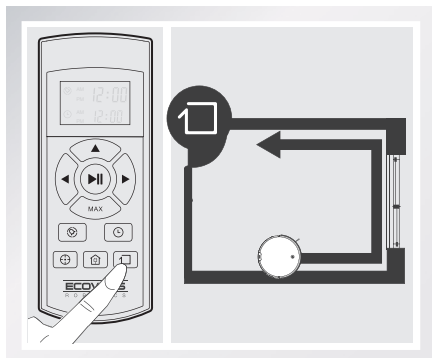
- Этот режим подходит для уборки сильно загрязненных или запыленных мест. В режиме «Точечная уборка» DM82 выполняет уборку конкретной области. DM82 останавливается или продолжает работу в автоматическом режиме уборки по завершении точечной уборки.



3. Эксплуатация и программирование

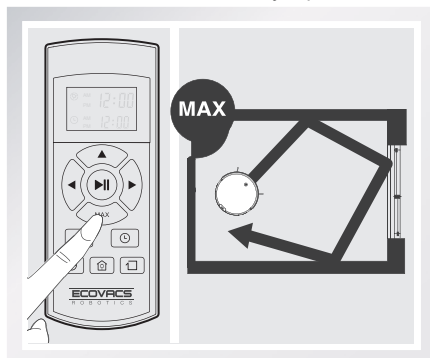
3. Режим «Уборка вдоль стен»

- Этот режим подходит для уборки вдоль стен и по углам помещения. В режиме «Уборка вдоль стен» DM82 выполняет уборку вдоль границы (например, стены).



4. Режим «Уборка на максимальной мощности»

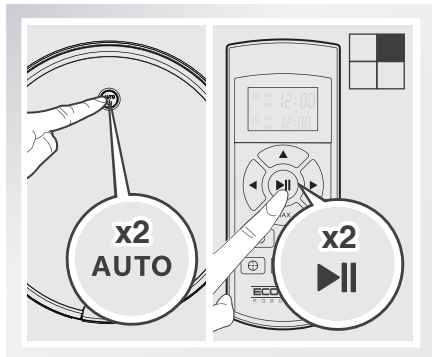
- Этот режим используется для увеличения силы всасывания при выполнении уборки в любом из режимов. Начните уборку в необходимом режиме, после чего нажмите кнопку «Макс.» для увеличения силы всасывания и выполнения более тщательной уборки.



5. Режим «Уборка одного помещения»

- Этот режим используется, если DM82 должен убрать только одно помещение. Дважды нажмите кнопку «Автоматический режим» робота-пылесоса или дважды – кнопку «Старт/пауза» на пульте ДУ, после чего DM82 начинает уборку в режиме «Уборка одного помещения», а по завершении уборки останавливается и подает звуковой сигнал.

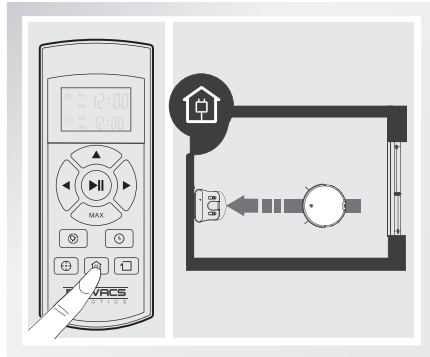
* Для корректной работы режима «Уборка одного помещения» помещение должно быть изолированным. Для изоляции помещения закройте двери входа и выхода.



6. Возврат на зарядную станцию

- При низком уровне заряда аккумулятора DM82 автоматически переходит в режим возврата на зарядную станцию и возвращается на зарядную станцию для подзарядки.

* DM82 также можно в любое время отправить назад на зарядную станцию, нажав кнопку возврата на зарядную станцию на пульте ДУ.



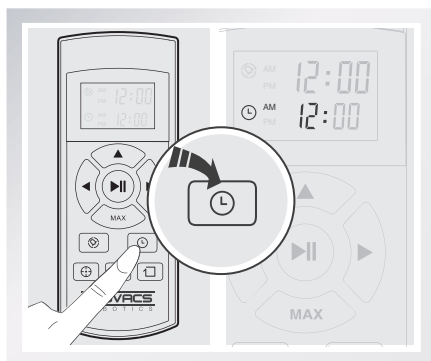
3. Эксплуатация и программирование

3.4 Программирование робота-пылесоса

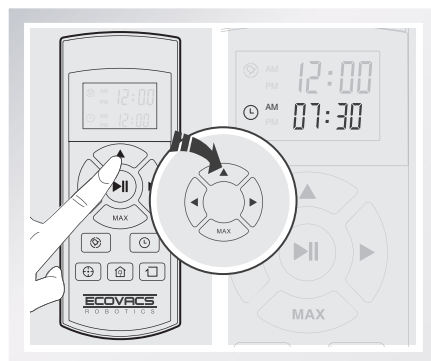
DM82 имеет функцию программирования во времени. DM82 можно запрограммировать на автоматическую уборку один раз в день, в конкретное время, даже если никого нет дома. Реальное время суток и время уборки программируется с помощью пульта ДУ.

- * Любая запрограммированная уборка выполняется в автоматическом режиме уборки.
- * Перед программированием робота-пылесоса, убедитесь, что кнопка автоматического режима на DM82 мигает ЗЕЛЕНЫМ. Если это не так, нажмите кнопку автоматического режима робота-пылесоса или кнопку «Старт/пауза» на пульте ДУ, чтобы разбудить робот-пылесос.
- * При программировании робота-пылесоса с помощью пульта ДУ направляйте пульт в сторону робота-пылесоса. Робот-пылесос отзывается на каждое действие по программированию, выполняемое с помощью пульта ДУ, звуковым сигналом. Если устройство не подает сигнала, действие не выполнено.

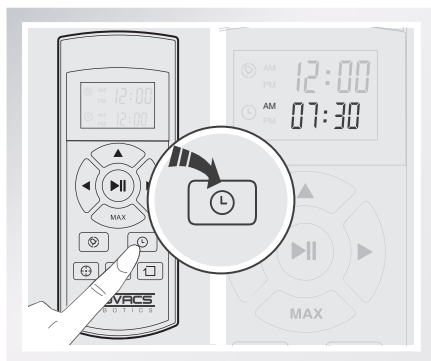
1. Установка реального времени суток



Нажмите кнопку «Установка реального времени» на пульте ДУ. Ячейка «часы» во второй строке экрана начинает мигать.



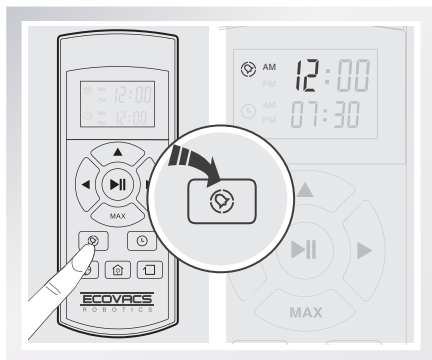
Нажмите кнопку управления направлением и кнопку «Макс.» для выбора значения «часов» и «минут». Нажмите левую и правую кнопки управления направлением для переключения между значениями часов и минут.



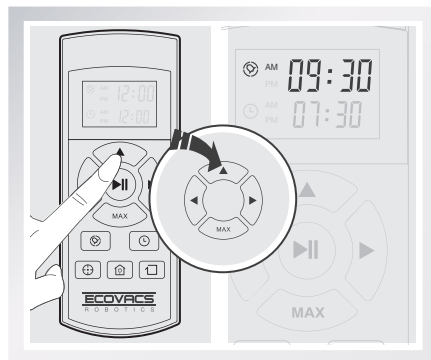
Нажмите кнопку «Установка реального времени» на пульте ДУ, чтобы подтвердить и сохранить реальное время суток.

3. Эксплуатация и программирование

2. Программирование времени уборки



Нажмите кнопку программирования времени на пульте ДУ для программирования автоматической уборки. Ячейка «часы» в первой строке экрана начинает мигать.



Нажмите кнопку управления направлением (вверх) и кнопку «Макс.», чтобы изменить значение «часов» и «минут». Нажмите кнопки управления направлением (влево и вправо), чтобы переключаться между «часами» и «минутами».

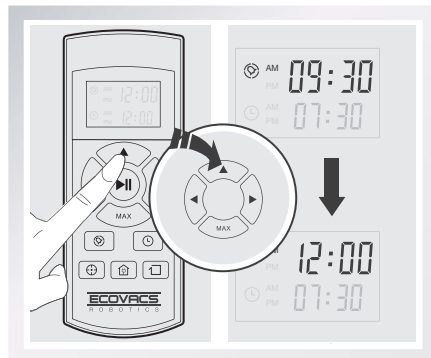


Нажмите кнопку программирования времени на пульте управления, чтобы подтвердить и сохранить запрограммированное время уборки. DM82 будет автоматически ежедневно выполнять уборку в запрограммированное время.

3. Отмена запрограммированной по времени уборки

Измените время в первой строке на экране пульта ДУ на «12:00 AM» и сохраните его. Запрограммированная по времени уборка отменена.

* После замены батареек в пульте ДУ переустановите реальное время и время запрограммированной уборки.



3. Эксплуатация и программирование

3.5 Световые и звуковые сигналы

Световой сигнал

Кнопка «Автоматический режим» на DM82	Состояние
Мигает ОРАНЖЕВЫМ	Робот-пылесос заряжается.
Горит ЗЕЛЕНЫМ	Робот-пылесос полностью заряжен.
Мигает ЗЕЛЕНЫМ	Робот ВКЛЮЧЕН и в активном состоянии.
Горит КРАСНЫМ	У робота-пылесоса возникла проблема.
Мигает ОРАНЖЕВЫМ	Низкий уровень заряда аккумулятора робота-пылесоса.
Горит ЗЕЛЕНЫМ	Робот-пылесос выполняет уборку.

Звуковые сигналы

Если у DM82 возникает проблема, он подает звуковой сигнал, а кнопка автоматического режима горит КРАСНЫМ.

Звуковой сигнал	Проблемы	Решение
Однократный звуковой сигнал	Неисправность ведущего колеса или боковой щетки.	Проверьте ведущие колеса и боковые щетки на предмет присутствия мусора и очистите их в соответствии с указаниями раздела 4 «Обслуживание».
Два звуковых сигнала	Неисправность датчика, предотвращающего падение	Протрите датчики предотвращения падения дочиста в соответствии с указаниями раздела 4 «Обслуживание».
Три звуковых сигнала	Робот-пылесос застрял.	Вручную переместите робот-пылесос в другое место.
Четыре звуковых сигнала	Неисправность основной щетки.	Проверьте основную щетку в соответствии с указаниями раздела 4 «Обслуживание».

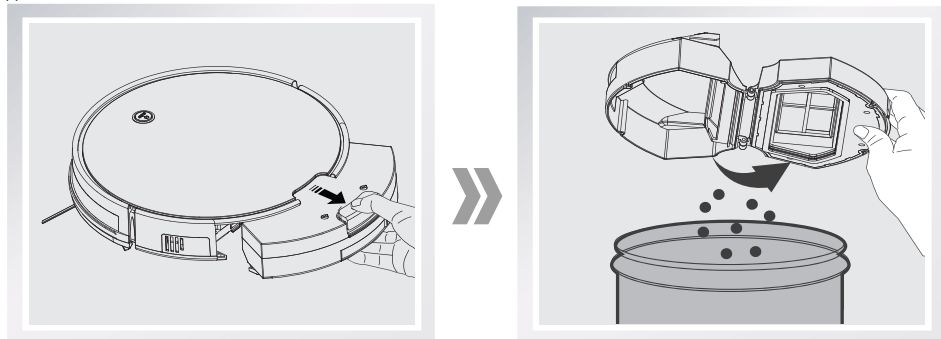
Примечание: Если проблема сохраняется, переведите боковой выключатель в положение «Вкл.», чтобы перезапустить робот-пылесос. Если решить проблему не удалось, обратитесь в центр обслуживания клиентов.

4. Обслуживание

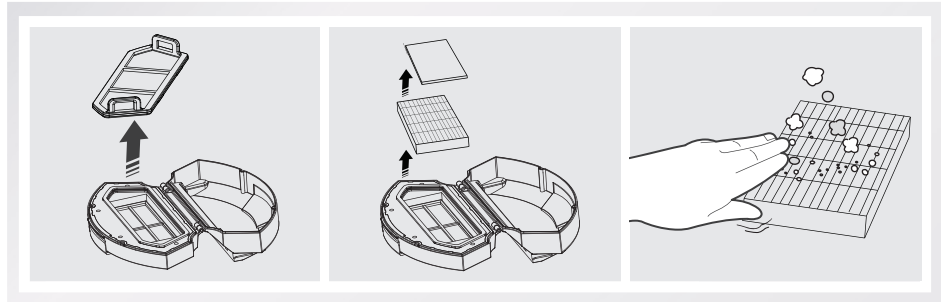
Перед выполнением очистки и обслуживания DM82 отключите питание робота-пылесоса и отключите зарядную станцию от сети.

4.1 Контейнер для пыли и фильтры

Нажмите кнопку «Очистка контейнера для пыли» и снимите контейнер для пыли, расположенный в задней части DM82. Удерживая контейнер для пыли, снимите крышку контейнера для пыли. Опустошите контейнер для пыли.

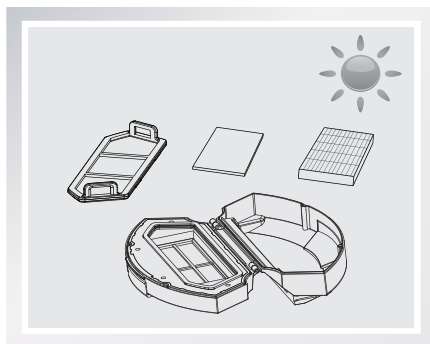
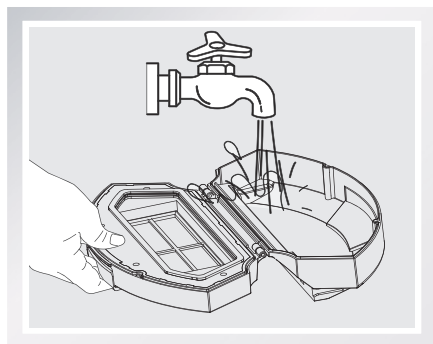


Потяните сетчатый фильтр за две ручки, чтобы вынуть его. Выньте губчатый фильтр и высокоэффективный фильтр. Очистите высокоэффективный фильтр при помощи похлопывания. Не промывайте высокоэффективный фильтр водой.



Промойте контейнер для пыли, сетчатый фильтр и губчатый фильтр проточной водой.

Полностью высушите контейнер для пыли, сетчатый фильтр и губчатый фильтр до установки на место.

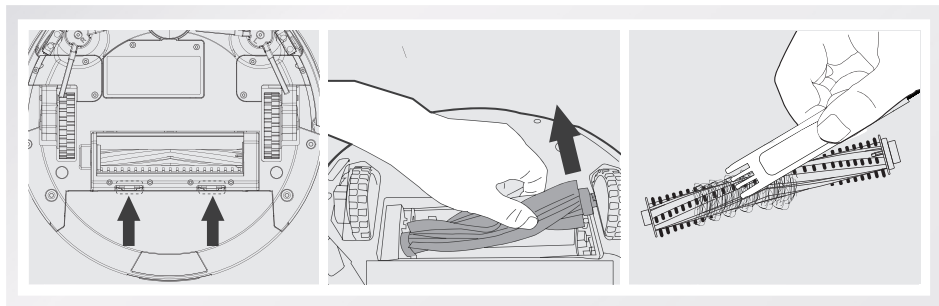


4. Обслуживание

4.2 Основная и боковые щетки

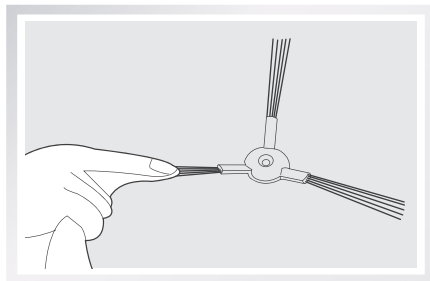
Очистка основной щетки

Переверните робот-пылесос. Нажмите на два выступа крышки основной щетки, чтобы снять ее. Снимите основную щетку. Используйте входящий в комплект поставки инструмент для очистки для удаления волос с основной щетки.



Очистите боковые щетки

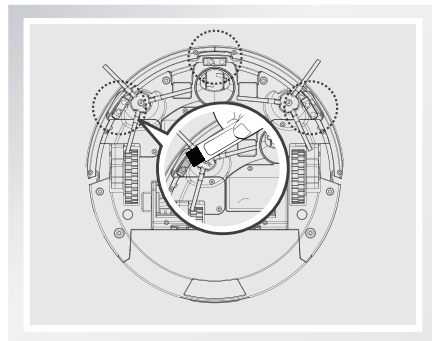
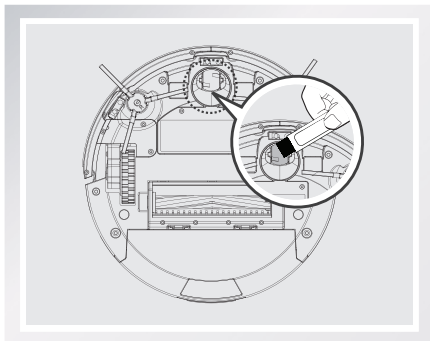
Снимите боковые щетки при помощи отвертки. Досухо вытрите боковые щетки сухой тканью.



4.3 Другие компоненты

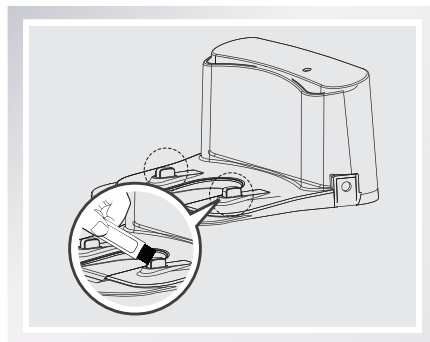
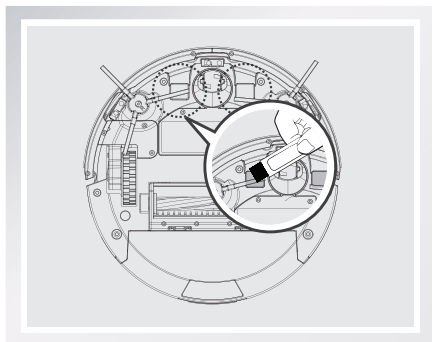
Используйте входящий в комплект инструмент для очистки, чтобы удалить волосы с универсального ролика.

Протрите датчики предотвращения падения щеточкой входящего в комплект инструмента для очистки, чтобы обеспечить их эффективную работу.



4. Обслуживание

Протрите контакты зарядки и выводы зарядной станции щеточкой входящего в комплект инструмента для очистки, чтобы обеспечить их эффективную работу.



Протрите верхнюю крышку робота-пылесоса мягкой сухой или слегка смоченной тканью. Не используйте чистящие средства для обработки верхней крышки, чтобы не повредить поверхность. Верхняя крышка DM82 изготовлена из закаленного стекла. Несмотря на то, что закаленное стекло прочнее и безопаснее обычного стекла, с ним следует обращаться бережно, чтобы не поцарапать и не разбить его.

5. Выявление и устранение неисправностей

Используйте приведенную таблицу для выявления и устранения распространенных неисправностей с DM82.

№	Неисправность	Возможная причина	Решения
1.	DM82 не заряжается.	DM82 не включен.	Переместите боковой переключатель питания на DM82 в положение «Вкл.».
		DM82 не подключился к зарядной станции.	Убедитесь, что контакты зарядки DM82 подключены к выводам зарядной станции. При необходимости можно вручную переместить робот-пылесос для подключения.
		Зарядная станция не подключена к сети, в то время как DM82 включен, что приводит к расходу заряда аккумулятора.	Подключите зарядную станцию к сети и убедитесь, что DM82 включен. Выдержите DM82 на зарядной станции до полной зарядки аккумулятора, чтобы он был готов в любой момент начать работу.
		Аккумулятор полностью разряжен.	Восстановите аккумулятор. Разместите DM82 на зарядной станции вручную, подержите его на зарядке 3 минуты, затем снимите, повторите эту процедуру 3 раза; затем заряжайте в обычном режиме.
2.	DM82 сталкивается с проблемой во время работы и останавливается.	DM82 запутался в оставленных на полу предметах (электрошнурках, длинных шторах, бахромке ковра и т.п.).	DM82 опробует различные способы решения проблемы. Если робот-пылесос не смог решить проблему самостоятельно, устраните препятствие вручную и перезапустите устройство.
3.	DM82 возвращается на зарядную станцию до завершения уборки.	При низком уровне заряда аккумулятора DM82 автоматически переходит в режим «Возврат на зарядную станцию» и возвращается на зарядную станцию для подзарядки.	Это нормально. Решение не требуется.
		Продолжительность работы зависит от типа поверхности, сложности геометрии помещения и выбранного режима уборки.	Это нормально. Решение не требуется.

5. Выявление и устранение неисправностей

№	Неисправность	Возможная причина	Решения
4.	DM82 не выполняет уборку в автоматическом режиме в запрограммированное время.	Функция программирования по времени отключена.	Настройте функцию программирования по времени в соответствии с указаниями раздела 3.4.
		DM82 выключен.	Включите питание DM82.
		Низкий уровень заряда аккумулятора робота-пылесоса.	Установите включенный DM82 на зарядную станцию и выдержите до полной зарядки аккумулятора, чтобы он был готов в любой момент начать работу.
		В элементах DM82 запутался мусор.	Отключите питание DM82, очистите контейнер для пыли и разверните робот-пылесос. Очистите боковые щетки и основную щетку в соответствии с указаниями раздела 4.
5.	Ошибка пульта ДУ (диапазон действия пульта ДУ составляет 5м /16').	Требуется замена батареек в пульте ДУ.	Установите новые батарейки, соблюдая полярность.
		DM82 выключен или низкий уровень заряда аккумулятора DM82.	Убедитесь, что DM82 включен и полностью заряжен.
		Невозможно передать инфракрасный сигнал, поскольку инфракрасный излучатель на пульте ДУ или инфракрасный приемник на DM82 загрязнены.	С помощью сухой ткани или щеточки входящего в комплект инструмента для очистки протрите инфракрасный излучатель на пульте дистанционного и инфракрасный приемник на DM82.
		Другое оборудование препятствует передаче инфракрасного сигнала на DM82.	Старайтесь не использовать пульт ДУ вблизи другого оборудования, использующего инфракрасные сигналы.

Declaration of Conformity

Manufacturer: ECOVACS ROBOTICS Co.,Ltd.

Address: No.18, Youxiang Road, Wuzhong District, Suzhou City, Jiangsu Province, China.

We hereby declare that the following products listed below are in accordance with the provisions in the latest version of EC in this document.


Product designation:	Vacuum Cleaner
Brand:	
Model:	DM82
Specification:	Electrical appliances for household and similar purposes

EC Regulations or Directives:

Low Voltage Directive - LVD	2014/35/EU(including amendments)
Electromagnetic compatibility	2014/30/EU(including amendments)
RoHS	Directive 2011/65/EU
WEEE	Directive 2002/96/EC
REACH	Directive 1907/2006/EC
Eco-design	Directive 2009/125/EC

Standards the product is in conformity with:

EN 60335-2-2:2010 + A11:2012 + A1:2013
 EN 60335-1:2012+A11:2014
 EN 62233:2008
 IEC 61558-1:2005+A1
 IEC 61558-2-16:2009
 EN 55014-1:2006+A1:2009+A2:2011
 EN 55014-2:1997+A1:2001+A2:2008
 EN 61000-3-2:2014
 EN 61000-3-3:2013
 IEC62321:2008
 EN50563:2011


 Signature: _____
 General Manager: Zhuang Jianhua
 Date: 2016-05-24



DM82-EU01-IM2014R04