

РУКОВОДСТВО ПОЛЬЗОВАТЕЛЯ

Холодильники

RD-53WR4SBY

RD-65WR4SBX

RD-65WR4SBY

RD-72WR4SAX





Индустриальный Парк Hisense

Сегодня Hisense - один из ведущих производителей бытовой техники и продуктов информационных технологий с 19 производственными и 6 исследовательскими центрами по всему миру. Выпускаемая продукция продается более чем в 130 странах с оборотом \$16 млрд. в год.

Компания HISENSE сотрудничает с крупнейшими мировыми производителями, среди которых IBM, Whirlpool и Hitachi.



Total No Frost
Система «No Frost»



Multi Air Flow System
Система
многопоточного
охлаждения



Super Cool
Функция
«Быстрое
охлаждение»



LED Display
with Touch Control
Сенсорное
управление



A+ Energy Saving
Энергосбережение



Alarm Function
Интеллектуальная
функция



Child Lock Function
Блокировка
от детей



Holiday Function
Функция «Отпуск»



Removable Twist
Ice Maker
Съемный поворотный
ледогенератор



Easy Cleaning
Уплотнитель
дверей легко
снимать и мыть



My Fresh Choice
Мой «свежий выбор»



Adjustable
Spill-Proof Shelves
Регулируемые полки
с защитой от проливания

СОДЕРЖАНИЕ

Технические характеристики.....	4
Краткое введение.....	5
Рекомендации по технике безопасности.....	5
Установка холодильника.....	7
Описание холодильника.....	10
Панель управления.....	13
Использование холодильника.....	16
Использование морозильной камеры.....	18
Диспенсер для воды.....	19
Полезные советы и рекомендации.....	22
Выключение холодильника.....	23
Чистка и уход.....	23
Поиск и устранение неисправностей.....	25
Утилизация холодильника.....	26
Модельный ряд Hisense.....	27
Условия гарантийных обязательств.....	30
Гарантийный талон.....	31



Данное изделие произведено в соответствии с Директивой по низковольтному оборудованию (2006/95/EC), Директивой по электромагнитной совместимости (2004/108/EC) и Директивой по эко-дизайну (2009/125/EC), а также в соответствии с Регламентом (EC) № 643/2009 Европейского Союза

ТЕХНИЧЕСКИЕ ХАРАКТЕРИСТИКИ

Холодильник			
Модель	RD-53WR4SB WXX/Y	RD-65WR4SBWXX/Y	RD-72WR4SA X
Общие данные			
Общий объем brutto, л	400	490	545
Тип	двухкамерный	двухкамерный	двухкамерный
Тип управления	электронный	электронный	электронный
Система размораживания	NO FROST	NO FROST	NO FROST
Напряжение, Вт / Частота, Гц	220-240 / 50	220-240 / 50	220-240 / 50
Климатический класс	N, ST, T	N, ST, T	N, ST, T
Класс энергопотребления	A+	A+	A+
Уровень энергопотребления, кВт/год	341	389	424
Уровень шума, дБ	45	45	43
Хладагент	R600A (52 г)	R600A (58 г)	R600A (58 г)
Компрессор	IAIXIPERA	IAIXIPERA, model NT1117Y	IAIXIPERA, model NB1116Y
Количество компрессоров, шт.	1	1	1
Количество дверей, шт.	2	2	2
Панель управления	да	да	да
Термосгат регулируемый	да	да	да
Холодильное отделение			
Объем, л	305	374	405
Количество полок (стекло), шт.	4	4	2
Количество полок на дверце (пластик), шт	5	5	5
Отделение для овощей и фруктов (ящик выдвижной), шт	2+1 (большой)	2+1 (большой)	2
Держатель для винных бутылок	нет	1	нет
Диспенсер	нет	нет	есть
Подставка для яиц	1/14	1/14	1/14
Морозильное отделение			
Морозильное отделение	**** (4 звезды)	**** (4 звезды)	**** (4 звезды)
Объем, л	95	116	140
Расположение	верхнее	верхнее	верхнее
Ящик выдвижной (пластик), шт.	нет	нет	нет
Полка (стекло), шт.	1	1	1
Количество полок на дверце (пластик), шт	2	2	2
Лоток для льда/ледогенератор	2, поворотный	2, поворотный	2, поворотный
Мощность замораживания, кг/сутки	8	10	12
Автономное сохранение холода, ч	12	10	10
Размеры и вес			
Без упаковки (без ручки), мм (Ш×Г×В)	680x735x1756	790x735x1756	860x735x1806
С упаковкой, мм (Ш×Г×В)	732x780x1819	842x780x1819	896x722x1866
Вес нетто, кг	77	87	97
Вес брутто, кг	87	97	107
Цвет	W - белый, X - нержавеющая сталь, Y - бежевый, песочный	W - белый, X - нержавеющая сталь, Y - бежевый, песочный	X - нержавеющая сталь
Особенности			
Многопоточная система охлаждения	да	да	да
Дисплей	да	да	да
Переключиваемые двери	нет	нет	нет
Режим "Отпуск"	да	да	да
Суперзамораживание	да	да	да
Суперохлаждение	да	да	да
Система циркуляции воздуха	да	да	да
Звуковая сигнализация открытой двери	да	да	да
Защита от детей	нет	нет	нет
Полки с защитой от пролива	да	да	да
Закаленное стекло	да	да	да
Ящик с контролем уровня влажности	да	да	да

КРАТКОЕ ВВЕДЕНИЕ

Спасибо за выбор нашей продукции.

Мы уверены, что Вы будете использовать нашу продукцию с удовольствием.

Перед тем, как использовать холодильник Hisense, рекомендуем внимательно ознакомиться с Руководством пользователя, в котором содержится подробная информация о его эксплуатации и функциях.

- Пожалуйста, убедитесь, что все люди, использующие данный холодильник ознакомлены с Руководством и мерами безопасности. Важно, чтобы установка холодильника была правильно выполнена в соответствии требованиями безопасности.
- Рекомендуем Вам хранить данное **Руководство** пользователя вместе с холодильником для обращения к нему в будущем и/или, если оно понадобится следующим пользователям.
- Данный холодильник предназначен для использования в быту, кухнях-столовых, в магазинах, офисах, гостиницах и других подобных местах.
- Производитель равно как импортер не несут ответственности перед конечным пользователем, если он по каким-то причинам не ознакомился с **Руководством** должным образом. Если по каким-то причинам инструкция была утеряна или испорчена, что препятствует ознакомлению с **Руководством**. Вы всегда можете обратиться в справочную службу либо самостоятельно ознакомиться/скачать инструкцию на официальном сайте www.hisense-bt.ru.
- Если Вы заметили, что холодильник работает неправильно, обратитесь к разделу «Поиск и устранение несправностей». Если информации в данном разделе недостаточно, свяжитесь со справочной службой по вопросам гарантийного и сервисного обслуживания по федеральному номеру **8-800-700-12-25 (звонок по России бесплатный)** для получения помощи или вызова уполномоченного специалиста.



РЕКОМЕНДАЦИИ ПО ТЕХНИКЕ БЕЗОПАСНОСТИ

Общие правила техники безопасности и ежедневного использования

- Храните продукты питания в соответствии с рекомендациями от производителя. Никогда не используйте механические или иные приспособления для ускорения процесса оттаивания, если иное не одобрено изготовителем.
- Не пытайтесь ремонтировать холодильник самостоятельно. Это опасно для Вас и технических параметров холодильника. Любое повреждение кабеля может привести к короткому замыканию, возгоранию или поражению электрическим током.
- Будьте осторожны и внимательны, чтобы не повредить трубки холодильного контура.
- Не располагайте продукты вблизи от распределителя холодного воздуха. Соблюдайте размещение допустимого количества продуктов, чтобы обеспечить нормальную циркуляцию воздуха.
- Не размещайте горячие предметы вблизи пластиковых деталей данного прибора.
- Не храните бутылки или банки с напитками (особенно газированные напитки) в морозильной камере.
- Не перегружайте полки и ящики.
- Не употребляйте фруктовый лед или кубики простого льда прямо из морозильника, так как это может привести ожогу холодом.
- Не замораживайте повторно ранее размороженные продукты.



Безопасность детей и лиц с ограниченными способностями

Не рекомендуется пользоваться прибором детям, людям с ограниченными физическими или умственными возможностями, людям с недостаточным опытом и знаниями о приборе, за исключением случаев использования прибора под надзором людей, ответственных за их безопасность.



Безопасность при работе с электричеством

- Удалите упаковку и выполните проверку прибора. При обнаружении механических повреждений не включайте холодильник в сеть. Обратитесь в магазин, в котором он был приобретен. В этом случае сохраните все упаковочные материалы.
- После установки, рекомендуется выждать паузу примерно в 4 часа перед подключением холодильника, это необходимо для возврата хладагента в компрессор.
- Холодильник должен быть подключен только к однофазной сети переменного тока 220 ~ 240В/50Гц. Если у Вас бывают скачки напряжения, то рекомендуется использовать стабилизатор напряжения с автоматической регулировкой напряжения.
- Питание в розетке должно соответствовать показателям аппарата, розетка также должна быть с заземлением.
- Убедитесь, что вилка не повреждена. В противном случае, включение может привести к короткому замыканию, поражению электрическим током или перегреву и даже вызвать пожар.
- Отключайте холодильник (из сети электропитания в том числе) перед очисткой или его перемещением.
- При отключении холодильника от сетевой розетки всегда придерживайте вилку. Не тяните за шнур питания.
- Не используйте холодильник, если плафон/крышка лампы внутреннего освещения отсутствует.
- Любой электрический компонент может быть заменен или отремонтирован только представителем сертифицированной сервисной службы. Должны использоваться только оригинальные запасные части.
- Не используйте/не держите другие электрические приборы, такие как аппараты для приготовления мороженого внутри холодильного или морозильного отделений холодильника, если это не одобрено заводом-изготовителем.

Хладагент и риск возникновения пожара



- Холодильник содержит небольшое количество хладагента (R600a) в холодильном контуре.
- Холодильник содержит хладагент R.600a, который не опасен для окружающей среды, но горюч, убедитесь, что трубки с хладагентом не были повреждены во время транспортировки и монтажа, иначе утечка хладагента может привести к пожару.
- В случае если утечка хладагента (R600a) произошла, держите зажженные свечи, лампы и другие предметы с открытым пламенем и иные источники воспламенения подальше от холодильника и тщательно проветрите помещение, чтобы избежать риска возникновения пожара и повреждения глаз.
- Не храните в холодильнике предметы, которые обладают легковоспламеняющимся составом (например, спреи и аэрозоли) или взрывчатые вещества.
- Площадь помещения должна быть не менее 1м³ на 8 г хладагента (R600a). Количество хладагента в Вашем холодильнике указано на этикетке внутри.

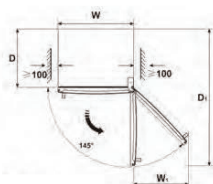
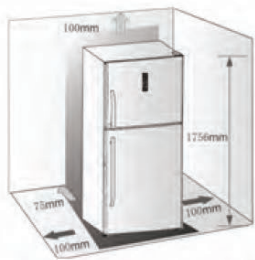


Установка холодильника

Вентиляция холодильника.

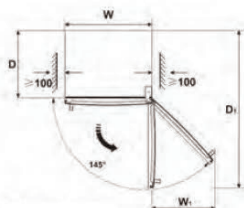
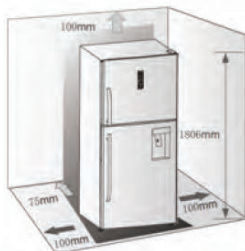
В целях повышения эффективности системы охлаждения и сохранения энергии необходимо обеспечивать хорошую вентиляцию вокруг холодильника для отвода тепла. По этой причине, вокруг холодильника должно быть достаточно свободного пространства. Рекомендуется: не менее 75 мм от задней стены, не менее 100 мм до потолка, не менее 100 мм по бокам. Перед холодильником должно быть достаточно пространства для открывания дверцы не менее чем на 145 °.

RD-53WR4SBY, RD-65WR4SBX, RD-65WR4SBY



Constant /mm	W	W ₁	D	D ₁
RD-53WR4SBY	680	552	800	1306
RD-65WR4SBX	790	638	800	1416

RD-72WR4SAX



Constant /mm	W	W ₁	D	D ₁
	880	676	600	1487

Примечание:

Данный холодильник выполняет свои функции при условии соблюдения требования климатического класса. Соответствие климатического класса температурным условиям указано в таблице ниже.

Климатический класс	Температура окружающей среды
SN	от +10°C до +32°C
N	от +16°C до +32°C
ST	от +16°C до +38°C
T	от +10°C до +43°C

- Устанавливайте Ваш холодильник в сухом месте подальше от источников большой влажности.

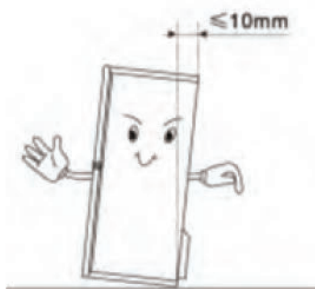
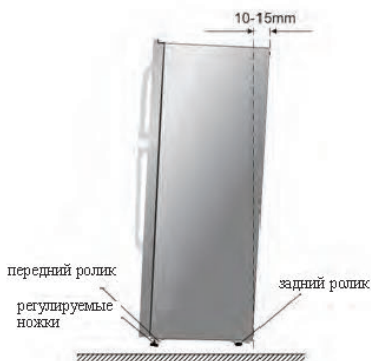
- Размещайте холодильник вдали от прямых солнечных лучей, дождя или снега. Также устанавливайте холодильник на расстоянии от источников тепла, таких как печи, камины или обогреватели.

Выравнивание холодильника

Выравнивание прибора необходимо для устранения вибрации.

Рекомендуем Вам выравнивать следующим образом:

- 1) Подкатите холодильник на место установки.
- 2) Откручивайте регулируемые ножки до момента касания их с полом.
- 3) Отклоните холодильник назад на 10 мм или 0,5°, сделав 1-2 дополнительных оборота регулируемых ножек. Это позволит дверям холодильника возвращаться в закрытое положение самостоятельно.
- 4) При необходимости передвиньте холодильник.



Не забудьте подкрутить ножки обратно, чтобы его можно было беспрепятственно перекатить. Выполните снова вышеуказанные действия по установке при перемещении холодильника на новое место.

Внимание! Колесики, не предназначены для передвижения холодильника влево или вправо, и должны использоваться только для передвижения вперед-назад.

Установка дверных ручек

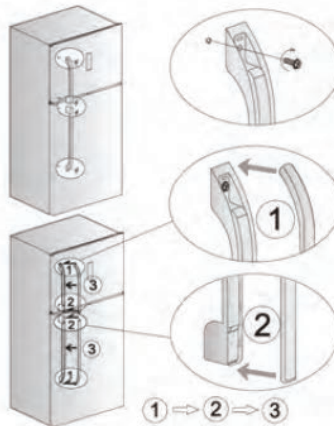
Для удобства во время транспортировки, ручки отдельно хранятся в пластиковом пакете. Для выполнения данной операции Вам понадобится следующий инструмент:



Отвертка крестообразная

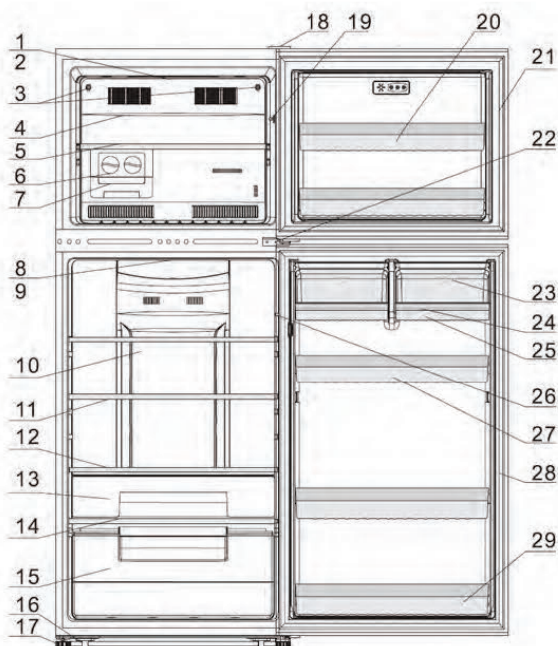
Вы можете прикрепить их следующим образом:

- 1) Снимите колпачки/заглушки винтов/болтов с левой стороны двери и положите в пластиковый пакет.
- 2) Приложите ручку к двери, таким образом, чтоб отверстия совпали, как показано на рисунке ниже.
- 3) Зафиксируйте ручку винтами/болтами из пластикового пакета. Затем прикрепите декоративные колпачки/заглушки/вставки/накладки.



Описание холодильника

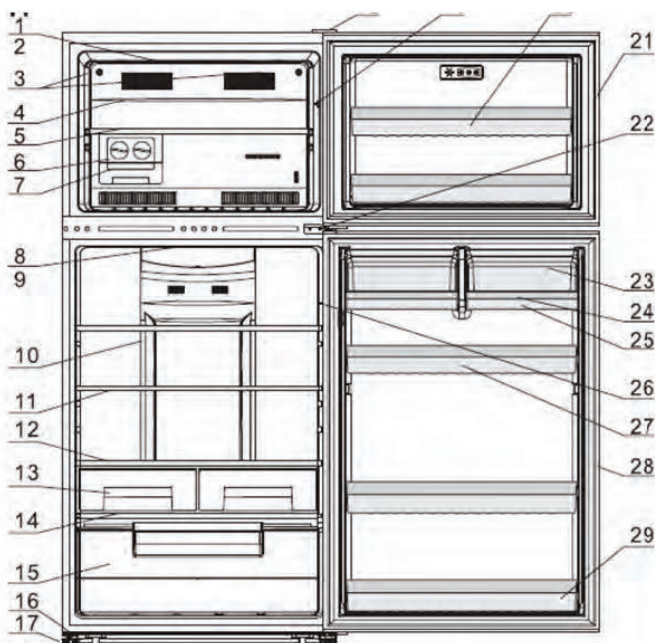
RD-53WR4SBY



- | | |
|---|---|
| 1. Крышка LED-лампочки | 15. Ящик/контейнер для овощей и фруктов с регулировкой уровня влажности |
| 2. LED-лампочка (внутри) | 16. Колесики |
| 3. Колпачок/заглушка | 17. Ножи регулируемые |
| 4. Воздуховод в морозильной камере | 18. Накладка/крышка декоративная на петлю/шарнир верхний |
| 5. Полка | 19. Выключатель дверной |
| 6. Лоток для льда ледогенератора поворотного | 20. Полка дверная в морозильной камере |
| 7. Ящик для льда ледогенератора поворотного | 21. Уплотнитель дверной |
| 8. Крышка LED-лампочки | 22. Петля/шарнир средний |
| 9. LED-лампочка (внутри) | 23. Крышка полки |
| 10. Воздуховод в холодильной камере | 24. Лоток для яиц |
| 11. Полка | 25. Полка малая |
| 12. Полки в сборе | 26. Выключатель дверной |
| 13. Ящик выдвижной многофункциональный Cool Fresh Box | 27. Полка дверная средняя в холодильной камере |
| 14. Полки в сборе | 28. Уплотнитель дверной |
| | 29. Полка дверная нижняя в холодильной камере |

Примечание: Благодаря постоянной модификации наших холодильников, Ваш холодильник может незначительно отличаться от описания в настоящем Руководстве пользователя, но его функции и правила эксплуатации остаются прежними.

RD-65WR4SBX



- | | |
|--|---|
| <ol style="list-style-type: none"> 1. Крышка LED-лампочки 2. LED-лампочка (внутри) 3. Колпачок/заглушка 4. Воздуховод в морозильной камере 5. Полка 6. Лоток для льда ледогенератора поворотного 7. Ящик для льда ледогенератора поворотного 8. Крышка LED-лампочки 9. LED-лампочка (внутри) 10. Воздуховод в холодильной камере 11. Полка 12. Полки в сборе 13. Ящики выдвигаемые многофункциональные Cool Fresh Box 14. Полки в сборе 15. Ящик/контейнер для овощей и фруктов с регулировкой уровня влажности | <ol style="list-style-type: none"> 16. Колесики 17. Ножки регулируемые 18. Накладка/крышка декоративная на петлю/шарнир верхний 19. Выключатель дверной 20. Полка дверная в морозильной камере 21. Уплотнитель дверной 22. Петля/шарнир средний 23. Крышка полки 24. Лоток для яиц 25. Полка малая 26. Выключатель дверной 27. Полка дверная средняя в холодильной камере 28. Уплотнитель дверной 29. Полка дверная нижняя в холодильной камере |
|--|---|

Примечание: Благодаря постоянной модификации наших холодильников, Ваш холодильник может незначительно отличаться от описания в настоящем Руководстве пользователя, но его функции и правила эксплуатации остаются прежними.

RD-72WR4SAX



- | | |
|--|---|
| <ol style="list-style-type: none"> 1. Корпус/каркас холодильника 2. LED-лампочка (внутри) 3. Колпачок/заглушка 4. Воздуховод в морозильной камере 5. Полка стеклянная 6. Лоток для льда ледогенератора поворотного 7. Ящик для льда ледогенератора поворотного 8. LED-лампочка (внутри) 9. Воздуховод в холодильной камере 10. Полка стеклянная 11. Ящики выдвижные multifunctional (Cool fresh box) - 2 шт 12. Полки в сборе 13. Ящик/контейнер для овощей и фруктов с регуляровкой уровня влажности 14. Колесики 15. Ножки регулируемые | <ol style="list-style-type: none"> 16. Накладка/заглушка декоративная на петлю/шарнир верхний 17. Выключатель дверной 18. Полки дверные в морозильной камере 19. Уплотнитель двери морозильной камеры 20. Дверь морозильной камеры 21. Петля/шарнир средний 22. Лоток для яиц 23. Резервуар для воды (для диспенсера) 24. Полка дверная малая в холодильной камере 25. Выключатель дверной 26. Полка дверная средняя в холодильной камере 27. Дверь холодильной камеры 28. Уплотнитель двери холодильной камеры 29. Полка дверная нижняя в холодильной камере |
|--|---|

Примечание: Благодаря постоянной модификации наших холодильников, Ваш холодильник может незначительно отличаться от описания в настоящем Руководстве пользователя, но его функции и правила эксплуатации остаются прежними.

Панель управления

Используйте Ваш холодильник согласно следующим функциям управления. Ваш холодильник обладает функциями и режимами, отображенными на панели управления (см. рисунок ниже).

При первом включении холодильника, загорается подсветка дисплея. Если ни одна из кнопок не нажата и двери закрыты, подсветка выключится через 60 секунд.

RD-53WR4SBY, RD-65WR4SBX, RD-65WR4SBY

RD-72WR4SAX





Контроль температуры

Рекомендуем, чтобы при первом включении, температура в холодильном отделении была установлена на 5 °С и в морозильной камере на -18 °С. Если Вы хотите изменить температуру, следуйте инструкциям ниже.

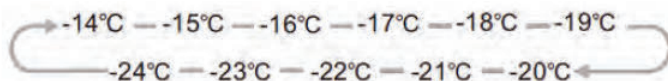
Внимание! Устанавливая температуру, Вы устанавливаете среднюю температуру для всего холодильника. Температура внутри каждого отделения может отличаться от значений температуры отображающихся на дисплее, в зависимости от того, сколько продуктов и где именно в холодильнике они размещены.

Температура окружающей среды может также повлиять на фактическую температуру внутри холодильника.

Все кнопки заблокированы, если горит иконка/значок , нажмите кнопку «Mode/  5s» и через 5 секунд все кнопки будут разблокированы

1. Freezer / морозильное отделение

Нажмите кнопку «Freezer» чтобы установить температуру между -14 °С и -24 °С и на дисплее отобразится соответствующая информация



2. Super Freeze / Суперзаморозка

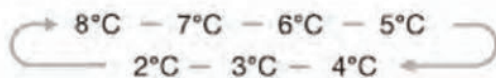
«Super Freeze» - функция быстрого замораживания продуктов. В морозильных камерах с «Super freeze» продукт может быть заморожен на полную глубину.

При этом высокая скорость замораживания исключает возможность образования крупных кристаллов льда и разрывов тканей. Продукты не примерзают к поверхностям камеры, при размораживании не дают сок, не теряют формы и пищевой ценности, не изменяют цвет. Помимо этого, исключается возможность примерзания продукта-«новичка», недавно помещённого в морозильную камеру, к уже замороженным продуктам. В камерах с Super freeze срок хранения продуктов значительно увеличивается.

- Нажмите кнопку «Super freeze» для активации данного режима и загорится соответствующая «иконка» и температура -24 °C установится на дисплее.
- В случае полной загрузки морозильной камеры, рекомендуется дать возможность холодильнику проработать в течении 6 часов.
- Режим «Super Freeze» автоматически выключается через 26 часов.
- Отключить режим «Super Freeze» можно также нажав кнопку «Super Freeze» или «Freezer», что приведет к возврату к предыдущим настройкам.

3. Fridge / Холодильная камера

После того как температура в **холодильной** камере активирована, нажимайте на кнопку «Fridge», чтобы установить в холодильной камере температуру от 2 °C до и 8 °C, и на панели управления отобразятся соответствующие значения в соответствии со следующей последовательностью.



4. Super Cool / Супер охлаждение



В режиме «Super Cool» продукты в Вашем холодильнике охладятся намного быстрее и могут храниться намного дольше обычного.

- Нажмите кнопку «Super Cool» для активирования данной функции. В данном режиме будет гореть соответствующая «иконка»
- Режим «Super Cool» автоматически выключается через 6 часов и температура в холодильнике устанавливается на уровне 2 °C.
- Отключить режим «Super Cool» можно также нажав кнопку «Super Cool» или «Refrigerator», что приведет к возврату к предыдущим настройкам

6. Holiday / Отпуск



Если вы собираетесь уехать на длительный период времени в отпуск или деловую поездку, Вы можете активировать эту функцию, удерживая кнопку " " в течение 3 секунд до тех пор пока не погаснет подсветка.

- Когда функция «Holiday» активирована, в холодильнике будет стабильно поддерживаться температура +15°C. Это позволит избежать появления внутри холодильника неприятного затхлого запаха, освободит от необходимости открывать дверцу (это негигиенично), а также приведет к сокращению расхода холодильником электроэнергии. Работая в режиме «Отпуск», холодильник экономит до 35% электроэнергии.

Внимание! Не храните продукты в холодильнике в течение этого времени, иначе они пропадут.

- Отключить режим «Holiday» можно также нажав кнопку «Holiday», «Fridge» или «Super Cool», что приведет к возврату к предыдущим настройкам.

7. Alarm / Тревога



В случае тревоги, иконка «Alarm» подсветится, раздастся зуммер. Чтобы отменить данный режим, нажмите кнопку «Alarm», иконка «Alarm» погаснет и зуммер стихнет.

Door alarm / Сигнал открытой двери

- Когда дверь холодильной или морозильной камеры открыта более 2 минут, срабатывает зуммер и/или на дисплее загорается **DA**. Сигнал будет подаваться в течение 10-ти минут с периодичностью 3 раза в минуту.

- Чтобы сократить расход электроэнергии, пожалуйста, не держите двери холодильника подолгу открытыми. Чтобы прекратить подачу сигнала тревоги открытой двери (зуммера), достаточно закрыть двери.

Temperature alarm / Сигнал повышения температуры

- Если температура в морозильной камере будет слишком высокой из-за сбоя в питании или по другим причинам, то сработает функция «Temperature alarm» и на дисплее отобразится «-».

- В данной ситуации звуковой сигнал (зуммер) будет подаваться 10 раз.

- В случае аварийного сигнала температуры, нажмите и удерживайте кнопку «Alarm» в течение 3 секунд, чтобы проверить насколько высокая температура в морозильном отделении. Иконка показаний температуры и «Alarm» будут одновременно мигать в течение 5 секунд.

Внимание! При повторном включении холодильника может снова появиться сигнал «Alarm», нажав кнопку «Alarm», Вы сможете убрать данное сообщение с дисплея.

Использование холодильника

В данном разделе Вы найдете рекомендации по использованию наиболее полезных функций/опций холодильника. Пожалуйста, внимательно ознакомьтесь с ними.

1. Использование холодильной камеры

Холодильная камера подходит для хранения/охлаждения овощей и фруктов. Рекомендуется хранить продукты питания в упакованном виде для избежания появления подтеков и запахов, которые могут повлиять на другие продукты.

Внимание! Никогда не закрывайте двери холодильника при выдвинутых ящиках и полках, это может привести к повреждению их и самого холодильника.

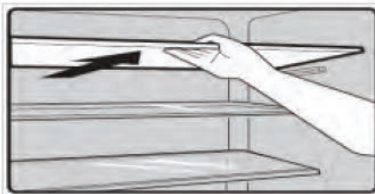
Полки стеклянные и дверные

Холодильное отделение оснащено 3 стеклянными полками и несколькими разного размера дверными полками.

- Подходят для хранения яиц, упакованных продуктов питания, напитков в банках и бутылках и т.д. Не помещайте слишком много тяжелых продуктов на данные полки.
- Дверная полка может быть размещена на разной высоте на Ваше усмотрение. Пожалуйста, очистите полку от продуктов, прежде чем будете менять ее расположение.



- Снимая полку с ее места, легко подайте полку вперед и снимите с направляющих.
- Ставя полку на место, убедитесь, что нет никаких препятствий.
- Все дверные полки и крышки легко снимаются и моются.



Внимание! Если Вы хотите извлечь полку или переместить влево или вправо вдоль направляющих, слегка надавите на края складной части полки

Держатель бутылок

Держатель может использоваться для фиксации бутылок. Вы можете разместить его на средней или нижней дверной полке и передвигать левее или правее на Ваше усмотрение.

Вы можете передвигать полку влево или вправо

Примечание: Все держатели и полки являются съемными и могут быть легко помыты.

Вы можете сложить держатель, чтобы освободить место.



Если необходимо, Вы можете убрать держатель полностью, чтобы размещать полку на разной высоте и высвободить дополнительное место.

Ящик выдвижной многофункциональный (Cool fresh box)

Данный ящик подходит для непродолжительного хранения рыбы, мяса и сосисок в свежем состоянии.

Температура в данном ящике ниже, чем в холодильной камере, может быть даже ниже 0°C. Не храните в данном ящике продукты, которые можно легко переморозить, например, овощи и фрукты.

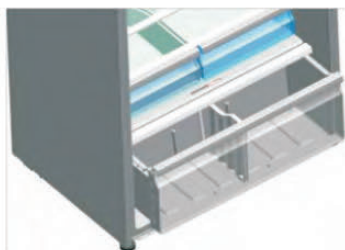


Ящики для овощей и фруктов

Данные ящики предназначены для хранения/охлаждения овощей и фруктов. Вы можете регулировать уровень влажности с помощью сдвижной крышки. Сдвигая влево/вправо, Вы регулируете объем воздуха поступающего в ящик.

Пожалуйста, при внимании ящика, не забывайте предварительно убрать продукты из него.

RD-53WR4SBY, RD-65WR4SBX, RD-65WR4SBY



RD-72WR4SAX



Рекомендуем хранить овощи при большей влажности, нежели фрукты.

Разделитель позволяет хранить продукты в данном ящике отдельно.

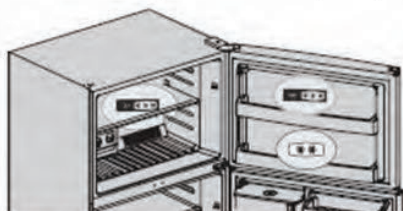
Полки в холодильной камере

В холодильной камере есть полки, которые, при необходимости, можно извлечь и очистить.



Использование морозильной камеры

Морозильная камера предназначена для продуктов, которые необходимо хранить в замороженном состоянии, таких как мясо, мороженое и т.д. Состоит из двух отделений/секций: **2 звезды (температура всегда ниже -12°C) и ****4 звезды (температура всегда ниже -18°C)).



Внимание!

Никогда не закрывайте дверь морозильной камеры при выдвинутых ящиках, монтажных кронштейнах (скоб), лотков для льда, и/или телескопических направляющих. Это может привести к повреждению как их самих, так и холодильника.



Не размещайте газированные или шипучие напитки в морозильной камере, так как это может привести к росту давления в емкости, и как следствие взрыву самой емкости и повреждению холодильника.

Лоток для льда поворотный (ледогенератор) / Встроенный ледогенератор



Лоток поворотный

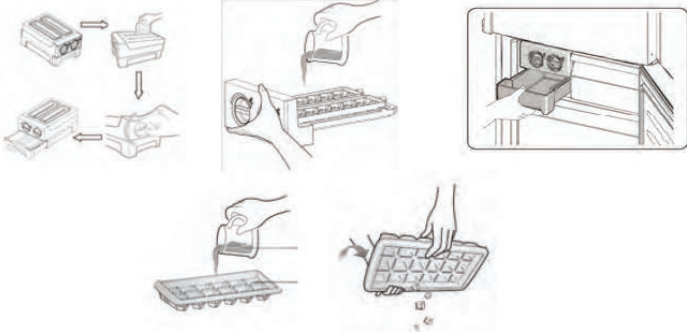
Поддон/бюкс для льда



Данный лоток используется для приготовления и хранения льда в форме кубиков.

Для приготовления льда:

1. Вытащите лоток из нижнего выдвижного ящика морозильной камеры.
2. Выровняйте его.
3. Наполните лоток питьевой водой (не заполнять выше максимального уровня воды).
4. Поместите заполненный водой лоток обратно.
5. Подождите около 3 часов, поверните ручки лотка по часовой стрелке, и кубики льда выпадут в короб расположенный ниже.



Внимание! Если ледогенератор используется в первый раз или не использовался продолжительный период времени, промойте предварительно его!

Ящики выдвижные

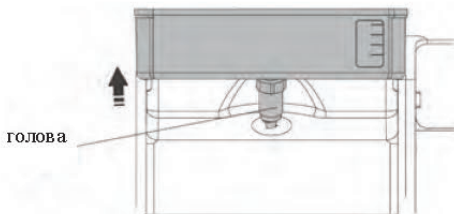
- Выдвижные ящики, установленные на телескопических направляющих, могут быть использованы для хранения большого количества продуктов. Но верхний выдвижной ящик предназначен для хранения только небольшого количества продуктов.
- Способ извлечения выдвижных ящиков из холодильной камеры идентичен способу извлечения ящиков для овощей и фруктов.

Диспенсер для воды

Диспенсер для воды расположенный в двери холодильной камеры предназначен для хранения и розлива охлажденной питьевой воды. Благодаря такому расположению, Вы можете наливать охлажденную воду, не открывая дверь холодильной камеры. Также рекомендуем Вам ознакомиться со следующими советами:

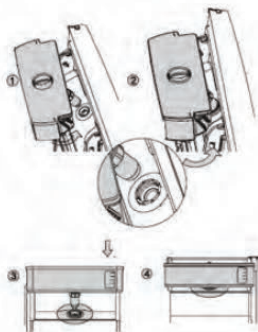
Перед первым использованием

1. Возьмите обеими руками резервуар/бак для воды, приподнимите и извлеките его.
2. Открутите насадку (head), прочистите ее и всю внутреннюю полость резервуара/бака для воды.



Сборка

После чистки, соберите все части вместе (насадку, резервуар/бак для воды и крышки/заглушки) и установите на дверь.



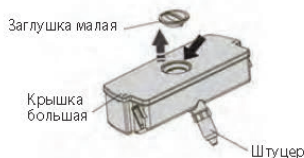
Внимание! Прежде чем заполнить резервуар/бак для воды питьевой водой, убедитесь, что насадка (head) вставлена в соответствующее отверстие, затем, удерживая резервуар/бак для воды двумя руками плотно установите в дверь.

Наполнение резервуар/бак для воды водой

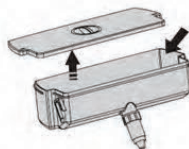
Наполняя водой резервуар/бак для воды, не забывайте что лимит составляет не более 2,5 л, иначе возможен перелив.

Наполнять резервуар/бак для воды водой можно двумя способами:

1. Снимите/открутите маленькую крышку/заглушку и залейте воду через отверстие в большой крышке.



2. Снимите крышку резервуара/бака для воды и заполните водой напрямую.



Внимание! Не касайтесь других частей резервуара/бака для воды – это может привести к переливу/проливу.

Розлив воды

1. Убедитесь что крышка/заглушка плотно закрыта.
2. Закройте дверь холодильной камеры и проверьте диспенсер.



Прежде чем разливать воду, убедитесь, что вышеуказанный переключатель стоит в позиции UNLOCK.

Внимание! Позиция LOCK (замок) по сути является замком от детей («child lock»). Не надавливайте на пуш-краник, когда переключатель в позиции LOCK иначе Вы можете повредить механизм.

Наливание воды в стакан

Используйте стаканы/кружки только подходящие по размеру.



Не надавливайте на пуш-краник без кружки/стакана – приведет к проливу воды.

Чистка диспенсера.

1. Аккуратно извлеките резервуар/бак для воды из двери холодильной камеры, затем тщательно промойте резервуар, крышку/заглушку и насадку (head).
2. Затем дайте вышеуказанным частям высохнуть.



ПОЛЕЗНЫЕ СОВЕТЫ И РЕКОМЕНДАЦИИ

Энергосбережение

Для экономии электроэнергии советуем Вам следовать следующим рекомендациям:

- Не держите двери холодильника подолгу открытыми.
- Не размещайте холодильник вблизи источников тепла (прямые солнечные лучи, плиты, радиаторы и т.д.).
- Не устанавливайте температуру ниже (холоднее), чем Вам на самом деле необходимо.
- Не размещайте в холодильнике недавно приготовленные (теплые) продукты питания.
- Устанавливайте холодильник в хорошо вентилируемых помещениях.

Охлаждение свежих продуктов

- Не ставьте в холодильник горячие продукты, так как температура внутри холодильника резко повышается, - это приводит к более интенсивной работе компрессора, и как следствие повышению энергопотребления.
- Закрывайте или упаковывайте продукты, имеющие сильный и/или резкий запах.
- Размещайте продукты внутри холодильника таким образом, чтобы не нарушать циркуляцию воздуха.

Охлаждению продуктов

- Мясо (все виды) завернуть в полиэтилен (пластиковый пакет) и поместить на стеклянную полку над ящиком для овощей. Всегда следуйте рекомендациям производителя касательно срока хранения продуктов.
- Готовая еда, холодная еда должна быть закрыта и может быть размещена на любой полке.
- Фрукты и овощи должны храниться в специальных ящиках.
- Масло и сыр должны быть завернуты в полиэтилен (пластиковый пакет).
- Бутылки с молоком должны быть с крышкой и храниться на дверных полках.

Замораживание

- При первом (или после долго перерыва) запуске, дайте холодильнику проработать не менее 2 часов на максимальных настройках перед загрузкой продуктов в него.
- Рекомендуется делить продукты на небольшие порции/части, что позволит им быстро и полностью замораживаться, а также быстро порционно размораживаться.
- Храните продукты в герметичной (воздухонепроницаемой) алюминиевой упаковке или полиэтиленовой пищевой пленке.
- Не позволяйте свежим не замороженным продуктам касаться уже замороженных, чтобы избежать нагрева (повышение температуры) последних.
- Будьте осторожны с замороженными продуктами: соприкосновение открытых кожных покровов с сильно замороженными продуктам может привести к ожогу холодом.
- Рекомендуется указывать даты на продуктах, чтобы отслеживать время хранения.

Хранение замороженных продуктов

- Убедитесь, что замороженные продукты правильно хранились продавцом.
- Размороженные продукты быстро портятся, и не рекомендуется замораживать их повторно. Не превышайте срок хранения указанный производителем продуктов.

ВЫКЛЮЧЕНИЕ ХОЛОДИЛЬНИКА

При выключении холодильника на продолжительный срок, необходимо выполнить следующие действия:

1. Извлеките все продукты.
2. Отключите прибор от сети.
3. Тщательно протрите холодильник изнутри.
4. Убедитесь, что двери зафиксированы в полуоткрытом состоянии, чтобы не препятствовать циркуляции воздуха.

ЧИСТКА И УХОД

По гигиеническим соображениям, рекомендуется чистить холодильник не менее 1 раза в 2 месяца.

Внимание! Холодильник должен быть отключен от сети перед началом и вовремя чистки, иначе возникает опасность поражения электрическим током!

Внешняя очистка

Для поддержания хорошего внешнего вида Вашего холодильника, необходимо регулярно чистить его.

- Протирайте цифровой дисплей и панель управления чистой мягкой тканью.
- Наносите воду на ткань (тряпку), а не на поверхность холодильника. Это обеспечит равномерное распределение влаги на поверхности.
- Нанесите на двери, ручки и корпус холодильника мягкое моющее средство, а затем, насухо вытрите мягкой тканью.

Внимание!

- Не используйте острые предметы для уборки, чтобы не поцарапать поверхность холодильника.
- Не используйте растворители, автомобильные моющие средства, отбеливатели, эфирные масла, абразивные чистящие средства или органические растворители, такие как бензол для очистки холодильника. Они могут повредить поверхность холодильника и/или привести к пожару.

Внутренняя очистка

Вы должны чистить холодильник регулярно. Протрите холодильник изнутри слабым раствором бикарбоната соды, а затем смойте теплой водой, используя отжатую губку или тряпку. Протрите насухо все перед помещением полок, ящиков и корзин на место. Тщательно протрите все поверхности и съемные части.

Несмотря на то, что данный холодильник оснащен функцией автоматического размораживания, тем не менее небольшой слой инея может образовываться на стенках морозильной камеры при частом или продолжительном открытии двери. Если слой инея слишком большой, то Вам необходимо выполнить следующие действия:

1. Извлечь все продукты, полки, аксессуары, корзины, отключить холодильник от электросети и оставить двери открытыми. Проветрить помещение, чтобы ускорить процесс размораживания.
2. По завершении размораживания, очистить морозильную камеру согласно рекомендациям приведенным выше.

Внимание! Не используйте острые предметы для удаления инея из морозильной камеры. Только после полного осушения внутренней поверхности морозильной камеры, Вы можете подключить холодильник к сети.

Чистка дверных уплотнителей

Позаботьтесь, чтобы дверные уплотнители всегда были чистыми. Липкие продукты питания и напитки, касаясь уплотнителя, могут затем вызывать прилипание уплотнителя к дверной рамке холодильника и рвать уплотнитель при открывании двери. Протирайте уплотнитель мягким моющим средством и теплой водой, затем насухо вытирайте.

Внимание! Только после того, дверные уплотнители полностью высушены, Вы можете включить холодильник в сеть.

Замена LED-освещения:

Внимание! Пользователь не должен самостоятельно заменять LED-лампочку! Если LED-лампочка повреждена, свяжитесь со специалистами по номеру бесплатной горячей линии и Вам окажут помощь. Для замены LED-лампочки, следует предпринять следующие шаги:

1. Отключите холодильник.
2. Снимите крышку с LED-лампочкой, нажав вверх и от себя.
3. Держите крышку LED-лампочкой одной рукой, а с помощью другой руки нажмите на защелку.
4. Замените LED-лампочку и зафиксируйте ее.

Внимание! Замена лампы неквалифицированным специалистом может привести к травме или серьезной поломке прибора.

ПОИСК И УСТРАНЕНИЕ НЕИСПРАВНОСТЕЙ

Если у Вас возникли проблемы с Вашим холодильником или Вы обеспокоены тем, что холодильник работает неправильно, Вы можете выполнить несколько простых операций, прежде чем обращаться в сервисный центр.

Внимание! Не пытайтесь самостоятельно ремонтировать холодильник. Если Вы не смогли устранить проблему, выполнив нижеуказанные действия, обратитесь к квалифицированному электрику, сервисному менеджеру или в магазин, где был приобретен холодильник.

Проблема	Возможные причины и варианты решений
Устройство не работает правильно	Убедитесь в том, что кабель питания подключен к розетке должным образом.
	Проверьте предохранитель и замените его, если это необходимо.
	Температура окружающей среды слишком низкая. Попробуйте установить температуру ниже (холоднее).
Неприятные запахи из холодильника	Это является нормой, если морозильная камера не работает во время автоматической разморозки, или же в течение короткого времени после того, как холодильник включен для защиты компрессора.
	Возможно, необходимо произвести чистку. Запахи могут исходить от продуктов, контейнеров, упаковок и т. д.
Шумы из холодильника	Следующие шумы являются нормой: - Шум работы компрессора. - Шум циркуляции воздуха во время работы небольшого вентилятора в морозильной камере или других частях холодильника. - Булькающий звук похож на кипение воды. - Потрескивание во время автоматического размораживания. - Щелчки перед стартом работы компрессора
	В следующих случаях, шум работающего мотора является нормой: - Температура установлена ниже необходимой. - Большой объем теплых продуктов был недавно помещен в холодильник. - Температура окружающей среды очень высока. - Двери открыты продолжительное время, либо часто открываются. - Первое включение холодильника либо включение после длительного перерыва.
Слой инея наблюдается внутри холодильника	Убедитесь, что продукты не препятствуют циркуляции воздуха. Проконтролируйте, чтобы дверь была плотно закрыта. Для удаления инея, пожалуйста, обратитесь к главе «Чистка и уход».
Температура внутри слишком высока	Возможно, Вы оставили двери открытыми надолго, слишком часто открывали двери, что-то мешает дверям закрыться, холодильник установлен без соблюдения необходимой дистанции от стен, электроприборов и т. д.
Температура внутри слишком низкая	Повысьте температуру согласно рекомендациям в главе «Панель управления».
Двери с трудом закрываются	Проверьте угол наклона холодильника. Фронтальная часть холодильника должна быть не более 10-15 мм выше задней, чтобы дверь возвращалась в закрытое положение.
Вода капает на пол	Сливной поддон не выровнен либо что-то мешает сливу воды по трубке в поддон.
Не работает освещение внутри	- LED-лампочка повреждена. Чтобы произвести замену, следуйте рекомендациям главы, посвященной чистке и уходу за холодильником. - Система управления отключила освещение, так как дверь была открыта в течение долгого времени. Снова закройте и откройте дверь для активации функции.

УТИЛИЗАЦИЯ ХОЛОДИЛЬНИКА



Утилизация холодильного прибора производится в соответствии с нормами и правилами, принятыми местной администрацией.

Основные этапы утилизации:

- отсоедините от сети вилку и перережьте сетевой шнур;
- корпус, глухие двери, боковые части оборудования подлежат захоронению на полигонах бытовых и промышленных отходов по правилам и требованиям, установленным местной администрацией;
- сжигание теплоизоляции корпуса, боковых частей категорически запрещается ввиду образования при горении токсичных веществ;
- компрессор, пускозащитное реле, проводка, теплообменники, алюминиевый профиль дверей, вентиляторы могут утилизироваться как лом черных и цветных металлов на предприятиях по переработке металла;
- элементы стеклянной структуры утилизироваться на специализированном предприятии по утилизации стекла;
- лампы освещения утилизироваться на специализированном предприятии по утилизации люминесцентных ламп.

Правильная утилизация холодильного прибора, после окончания срока службы (эксплуатации), поможет предотвратить потенциально вредное воздействие на окружающую среду и здоровье человека.

Этот холодильный прибор содержит компоненты из горючего материала и не может быть утилизирован с обычным бытовым мусором (отходами). Для получения более подробных сведений об утилизации старого оборудования обратитесь в администрацию города или службу, занимающуюся утилизацией.

Срок службы - 10 (десять) лет

Гарантийный срок - 2 (два) года с даты продажи холодильника, но не более 3 (трех) лет с даты производства.

Класс энергопотребления - A++ (A+)

Импортер: ООО «Интер-Трейд»

Адрес: Россия, 347800, Ростовская область,

г. Каменск-Шахтинский, ул. Ворошилова, 152, тел/факс (863-65) 4-05-05

www.hisense-bt.ru, e-mail: hisense@diorit.ru



Сделано в Китае

Производитель: Hisense Ronshen (Guangdong) Refrigerator Co, LTD.

Адрес: №8 Rong Gang Rd., RongGul Town, Shunde, Guangdong, China

Адрес завода: №. 19 Hongyang Road, Yangzhou City, Jiangsu, China

Производитель: Хайсенс ЖонЪшен (Гуандун) Рефрижерейтор Ко, Лтд.

Адрес: №.8 ЖонГанРд., ЖонГуйТаун, Шуньде, Гуандун, Китай.

Адрес завода: №.8 Жон Ганг Рд., ЖонГуйТаун, Шуньде, Гуандун, Китай

Адрес завода: №. 19 ХуньянРоуд, Янчжоу Сити, Дянсу, Китай.

Производитель и импортер оставляют за собой право изменять конструкцию, технические характеристики, функции, внешний вид и комплектацию товара без предварительного уведомления. Вся представленная в инструкции информация касающаяся комплектаций, технических характеристик, функций, цветовых сочетаний носит информационный характер и ни при каких условиях не является публичной офертой.

A

R600a
R600a**RS-11DC4SA**Общий объем: 80л
Размеры (Ш×Г×В):
54,5x57x84,5 см
Цвет: белый

A+

R600a
R600a**RS-22DC4SA**Общий объем: 160л
Размеры (Ш×Г×В):
55,4x55,1x144 см
Цвет: белый

A+

No Frost

R600a
R600a**RS-20WC4SA**Общий объем: 145л
Размеры (Ш×Г×В):
55,4x55,1x144 см
Цвет: белый

A+

No Frost

R600a
R600a**RS-24WC4SAW**Общий объем: 176л
Размеры (Ш×Г×В):
55,4x57,1x168,7 см
Цвет: белый

A+

No Frost

R600a
R600a**RS-24WC4SAS**Общий объем: 176л
Размеры (Ш×Г×В):
55,4x57,1x168,7 см
Цвет: серебристый

A

No Frost

R600a
R600a**RS-30WC4SAW**Общий объем: 230л
Размеры (Ш×Г×В):
59,6x62,3x176,3 см
Цвет: белый

«NO FROST»

A

No Frost

R600a
R600a**RS-30WC4SAS/X**Общий объем: 230л
Размеры (Ш×Г×В):
59,6x62,3x176,3 см
Цвет: нержавеющая сталь

A+

No Frost

R600a
R600a**RS-34WC4SAW**Общий объем: 260л
Размеры (Ш×Г×В):
59,5x71,2x185,5 см
Цвет: белый

A+

No Frost

R600a
R600a**RS-34WC4SAX**Общий объем: 260л
Размеры (Ш×Г×В):
59,5x71,2x185,5 см
Цвет: нержавеющая сталь

«NO FROST»

**RS-13DR4SA**

Общий объем: 102л
(92л/10л)
Размеры (ШхГхВ):
49,4х49,4х84,7 см
Цвет: белый

**RD-30WC4SAW**

Общий объем: 224л
(165л/59л)
Размеры (ШхГхВ):
55,4х56,9х168,7 см
Цвет: белый

**RD-46WC4SAS**

Общий объем: 360л
(268л/92л)
Размеры (ШхГхВ):
59х68,3х201 см
Цвет: серебристый

«COMBI»

**RD-43WC4SAX**

Общий объем: 310л
(217л/93л)
Размеры (ШхГхВ):
59,5х68,3х185 см
Цвет: нержавеющая сталь

**RD-44WC4SAS**

Общий объем: 326л
(233л/93л)
Размеры (ШхГхВ):
59,5х68,3х185 см
Цвет: серебристый

**RD-44WC4SAY**

Общий объем: 326л
(233л/93л)
Размеры (ШхГхВ):
59,5х68,3х185 см
Цвет: бежевый

**RD-50WC4SAS/X**

Общий объем: 385л
(288л/97л)
Размеры (ШхГхВ):
68х73,5х175,6 см
Цвет: нерж. сталь

**RD-60WC4SAB**

Общий объем: 465л
(345л/120л)
Размеры (ШхГхВ):
79х73,5х175,6 см
Цвет: черное стекло

**RD-60WC4SAX**

Общий объем: 465л
(345л/120л)
Размеры (ШхГхВ):
79х73,5х175,6 см
Цвет: нерж. сталь

A

No Frost

R600a
ЭКО**RC-53WR4SAS/X/Y**

Общий объем: **400л**
(305л/95л)
Размеры (ШхГхВ):
68х73,5х175,6 см
Цвет: нержавеющая сталь, бежевый

A

No Frost

R600a
ЭКО**RD-65WR4SAS/X/Y**

Общий объем: **490л**
(374л/116л)
Размеры (ШхГхВ):
79х73,5х175,6 см
Цвет: нержавеющая сталь, бежевый

«ТОР»

A+

No Frost

ECO

R600a
ЭКО**RT-41WC4SAX/B/M/R**

Общий объем: **300л** (234л/66л)
Размеры (ШхГхВ): **59х74,1х185,7** см
Цвет: нержавеющая сталь, черное стекло, зеркальный, красное стекло

«ТРИО»

A+

No Frost

ECO

R600a
ЭКО

«QUATRO»

A+

No Frost

ECO

R600a
ЭКО**RC-76WS4SAS/X**

Общий объем: **562л**
(370л/192л)
Размеры (ШхГхВ):
91,2х72,6х176,6 см
Цвет: нержавеющая сталь

A

No Frost

R600a
ЭКО

«Side-by-Side»

RC-73WS4SAB

Общий объем: **558л**
(366л/192л)
Размеры (ШхГхВ):
91х72,6х176,6 см
Цвет: черное стекло

RQ-52WC4SAS/X

Общий объем: **378л**
(272л/86л)
Размеры (ШхГхВ):
70,5х 76,5х180,6 см
Цвет: нержавеющая сталь

ГАРАНТИЙНЫЙ ТАЛОН

Уважаемый покупатель!

Компания «Интер-Трейд» поздравляет Вас с приобретением высококачественной бытовой техники и гарантирует поддержку работу холодильника-морозильника **Hisense** при соблюдении всех требований инструкции по эксплуатации. Компания также выражает свою уверенность, что приобретенное Вами Изделие принесет Вам удовольствие и станет надежным помощником в быту на долгое время.

Внимание! Важная информация для потребителя! Во избежание недоразумений убедительно Просим Вас:

- Внимательно изучить Инструкцию по эксплуатации Изделия, условия гарантийных обязательств, проверить правильность заполнения гарантийного талона.
- Тщательно проверить внешний вид Изделия и его составляющие. В случае проблем, все претензии по внешнему виду предъявляйте продавцу при принятии товара.
- Сохранить сопроводительные документы (чек, квитанцию и иные документы), подтверждающие дату и место покупки.

УСЛОВИЯ ГАРАНТИЙНЫХ ОБЯЗАТЕЛЬСТВ

1. Гарантийное обслуживание предусматривает бесплатный ремонт и/или замену запчастей, комплектующих в течение гарантийного срока эксплуатации.
2. Гарантийное обслуживание распространяется на Продукцию **Hisense**, проданную через официальные каналы дистрибуции компании «Интер-Трейд».
3. Гарантия действительна только на территории РФ. Гарантийное обслуживание не распространяется на продукцию **Hisense**, приобретенную за пределами РФ.
4. Гарантийный срок эксплуатации составляет 2 (два) года с даты продажи холодильника, но не более 3 (трех) лет с даты производства. Срок службы Изделия составляет 10 (десять) лет с даты изготовления.
5. Гарантийное обслуживание неисправной техники осуществляется авторизованными сервисными центрами при предъявлении заполненного гарантийного талона или товарного и кассового чека с отметкой о дате продажи Изделия, заверенные печатью Продавца. Решение вопроса о целесообразности ремонта или замены неисправного оборудования принимается сервисным центром на основании внутренних сервисных регламентов, если это не противоречит законодательству страны. Решение вопроса по месту проведения ремонта - на дому потребителя (проживающего на территории, обслуживаемой сервисной службой), либо в мастерской принимается сервисным центром.
6. Гарантийное обслуживание не производится в случаях:
 - Если Изделие, предназначенное для личных, семейных, домашних нужд, использовалось в производственных, профессиональных, коммерческих или иных целях, не соответствующих его прямому назначению.
 - Если неисправность возникла после передачи Изделия потребителю в результате нарушения им права и условий эксплуатации, транспортировки, установки, хранения, изложенных в Инструкции по эксплуатации
 - Если Изделие имеет механические повреждения, повлиявшие на возникновение неисправности.
 - Когда ремонт или техническое освидетельствование производится организацией или лицами, не уполномоченными на проведение данных действий в отношении продукции **Hisense**.
 - Если гарантийный талон признается недействительным. Гарантийный талон может быть признан недействительным - при отсутствии правильно и четко указанных: модели, серийного номера изделия, даты продажи, четких печатей фирмы продавца, подписи покупателя; при несопадении серийного номера и модели Изделия с указанными в гарантийном талоне; когда данные, указанные в гарантийном талоне изменены, стерты или переписаны.
 - Если неисправность вызвана воздействием или проникновением внутрь Изделия посторонних предметов, жидкостей, веществ, насекомых, животных.
 - Если неисправность Изделия была вызвана несоответствием Государственным техническим стандартам и нормам питающих сетей.
 - Если неисправность возникла в результате изменения конструкции Изделия, не предусмотренной Производителем.
 - Недостатки изделия были вызваны действием непреодолимых сил (пожар, наводнение, землетрясение и т.п.), несчастными случаями, умыслами или неосторожными действиями потребителя или третьих лиц.
7. Компания «Интер-Трейд» или ее партнеры, ни при каких условиях, не несут ответственности за возможный вред, прямо или косвенно нанесенный продукцией **Hisense** людям, домашним животным, имуществу в случае, если это произошло в результате несоблюдения правил и условий эксплуатации, установки изделия, умыслами или неосторожных действий потребителя или третьих лиц.
8. Настоящая гарантия не ограничивает определенные законом права потребителей, но дополняет и уточняет оговоренные законом права и обязанности сторон, возникающие при заключении договора купли-продажи.

**По всем вопросам гарантийного и сервисного обслуживания обращайтесь по телефону:
8-800-700-12-25
(звонок по России бесплатный)**

Заполняется продавцом

Идентификация _____

Модель _____

Серийный номер _____

Дата продажи _____

Импортер: ООО «Интер-Трейд»

Фирма продавец:

(наименование)

(адрес)

(подпись)



Заполняется покупателем

Исправное изделие в полном комплекте, с инструкцией по эксплуатации получил; с условиями гарантии ознакомлен и согласен.

Подпись покупателя:

**По всем вопросам гарантийного и сервисного обслуживания обращайтесь по телефону:
8-800-700-12-25
(звонок по России бесплатный)**

Заполняется сервисным центром

(дата приема)

(дата выдачи)

(особые отметки)



1

(дата приема)

(дата выдачи)

(особые отметки)



2

(дата приема)

(дата выдачи)

(особые отметки)



3

(дата приема)

(дата выдачи)

(особые отметки)



4

Заполняется продавцом

Отрывной талон №1

Изделие _____

Модель _____

Серийный номер _____

Дата продажи _____

Фирма-продавец _____

ПЕЧАТЬ
ФИРМЫ - ПРОДАВЦА

Отрывной талон №2

Изделие _____

Модель _____

Серийный номер _____

Дата продажи _____

Фирма-продавец _____

ПЕЧАТЬ
ФИРМЫ - ПРОДАВЦА

Отрывной талон №3

Изделие _____

Модель _____

Серийный номер _____

Дата продажи _____

Фирма-продавец _____

ПЕЧАТЬ
ФИРМЫ - ПРОДАВЦА

Отрывной талон №4

Изделие _____

Модель _____

Серийный номер _____

Дата продажи _____

Фирма-продавец _____

ПЕЧАТЬ
ФИРМЫ - ПРОДАВЦА

Hisense

Hisense

Hisense

Hisense

Hisense



Hisense