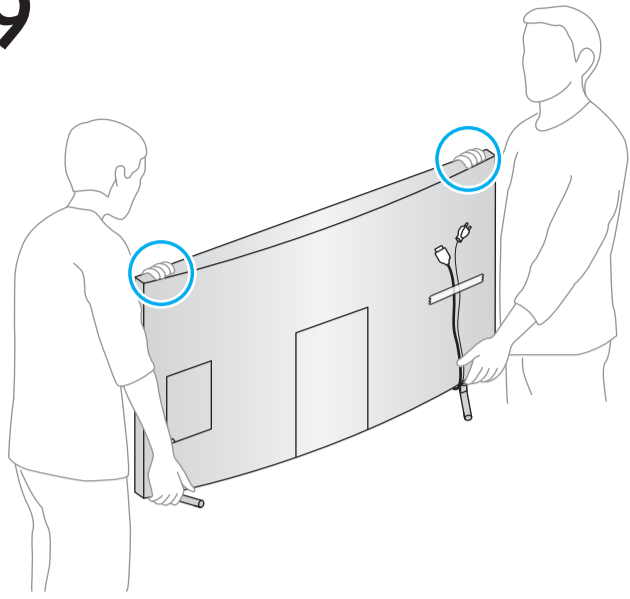
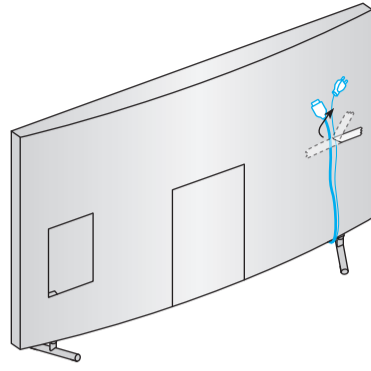


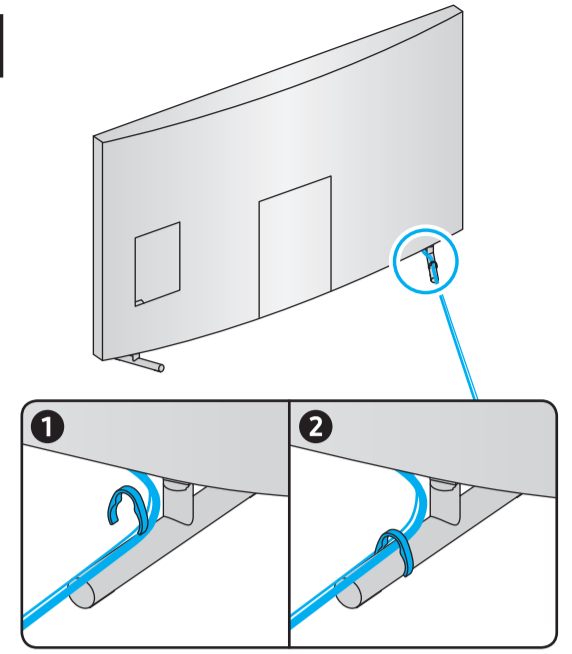
9



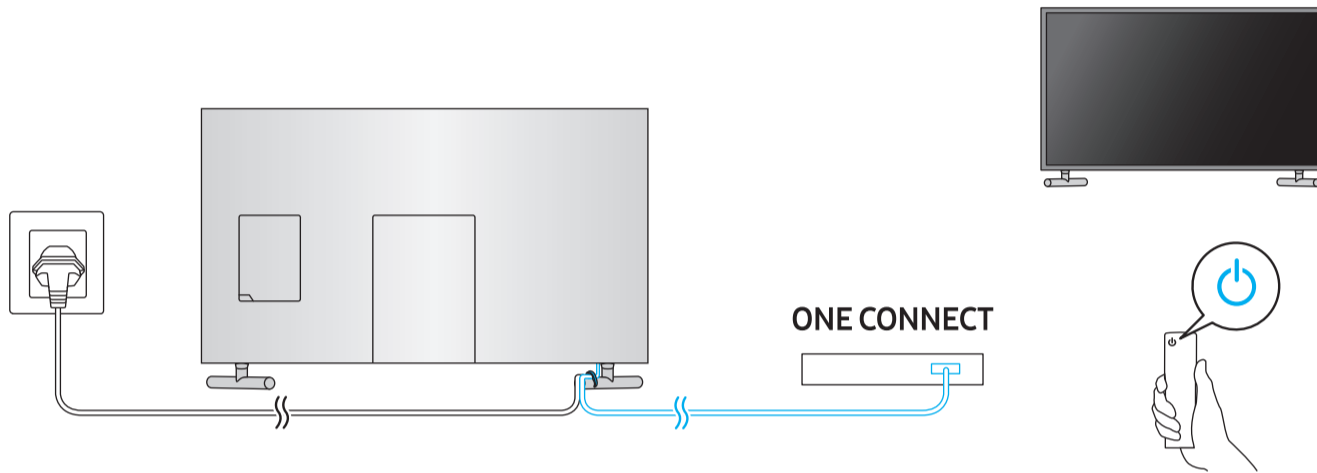
10



11



12

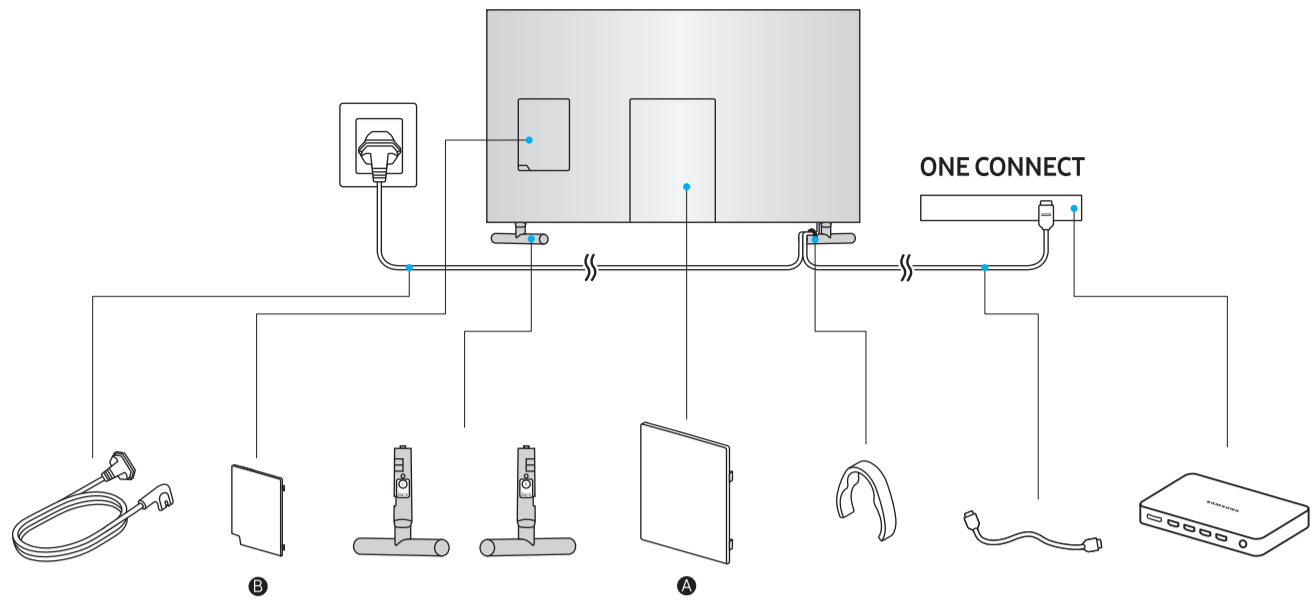


SAMSUNG

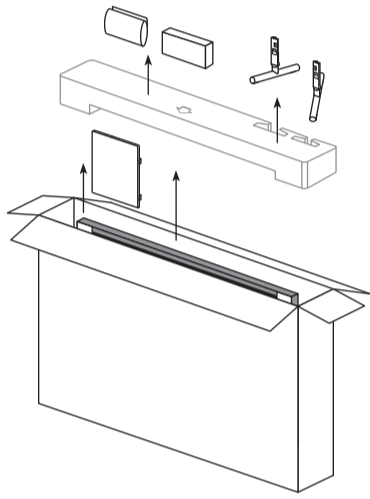
Краткое руководство по установке
 QUICK SETUP GUIDE
 Жылдам орнату нұсқаулығы
 Короткий посібник зі встановлення



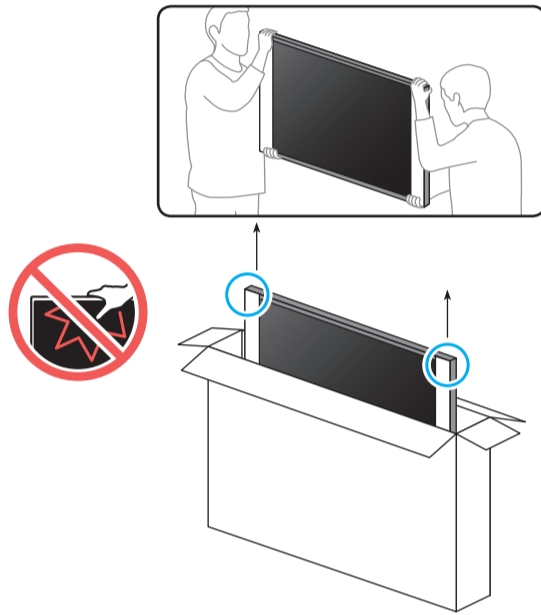
BN68-07319H-00



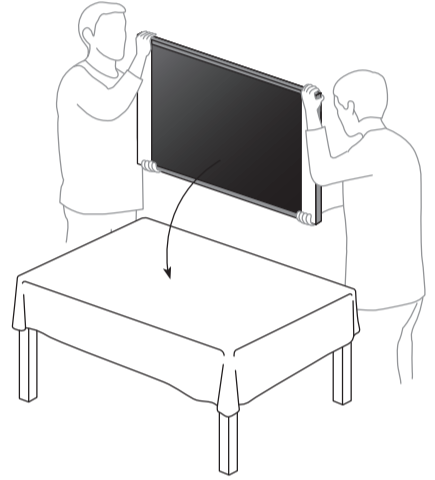
1



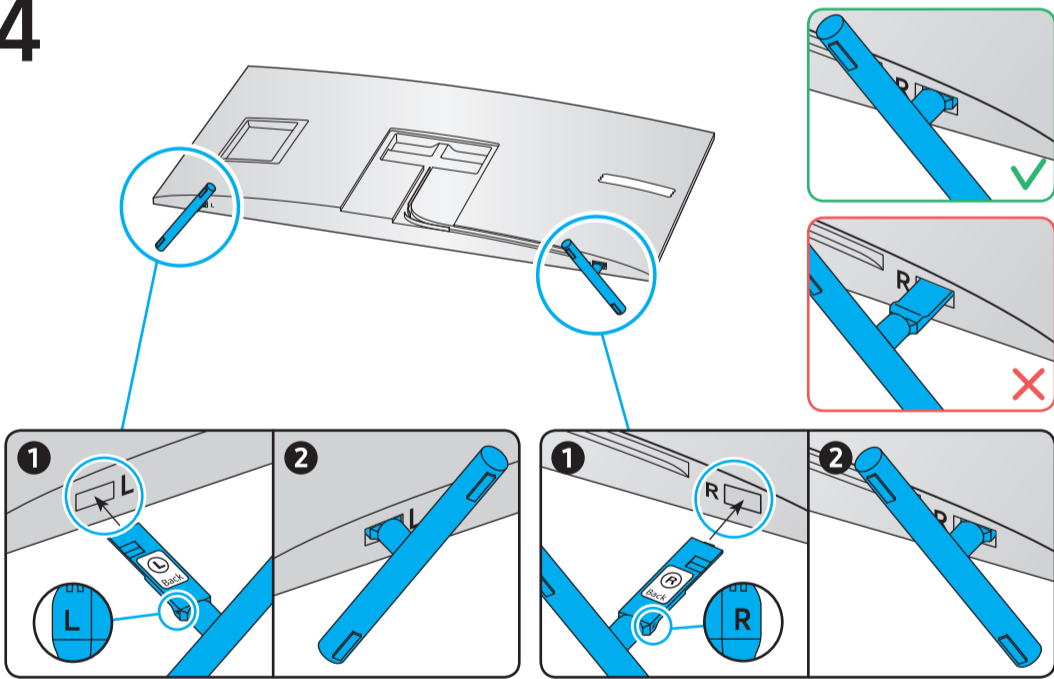
2



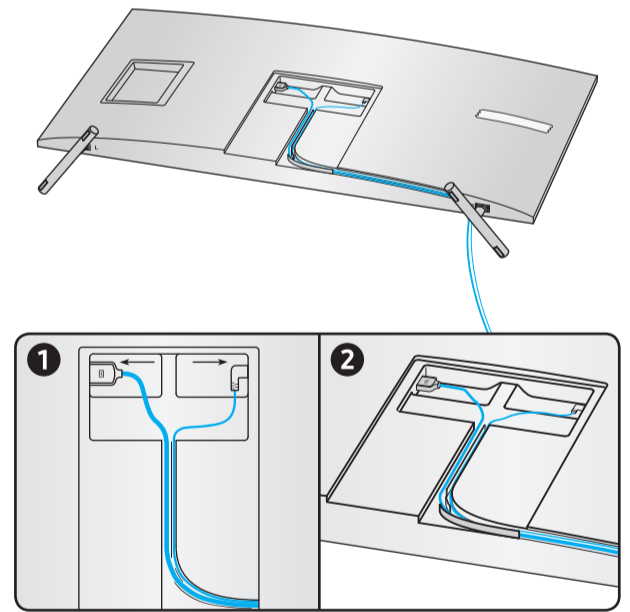
3



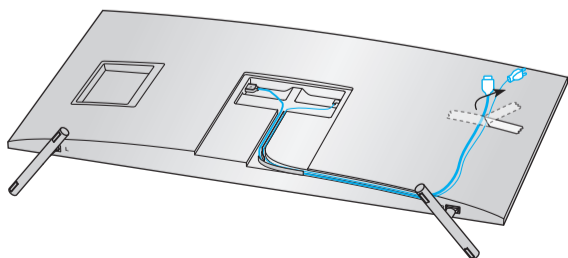
4



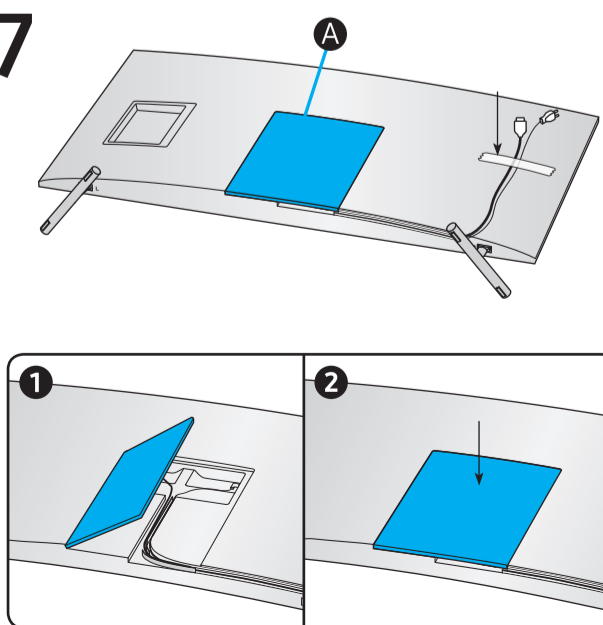
5



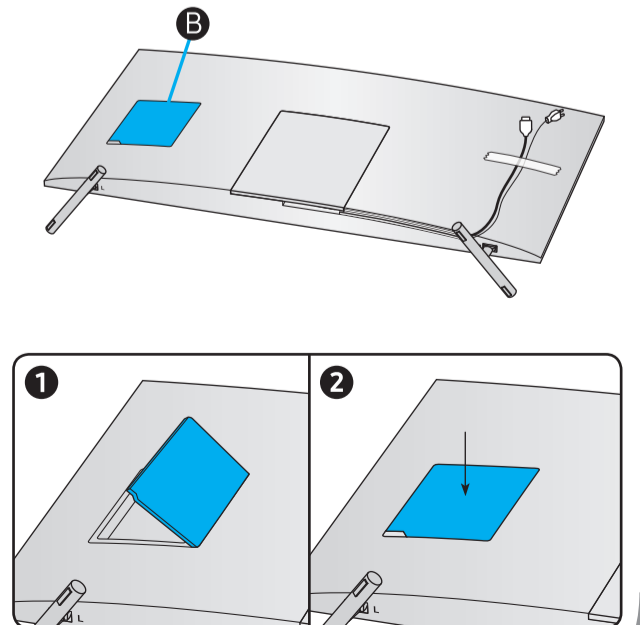
6



7



8



SAMSUNG

Руководство пользователя

QLED TV | **Q6F** | QE55Q6FAMU
Special Edition

Благодарим за приобретение изделия компании Samsung.

Для наилучшего обслуживания зарегистрируйте свое устройство по адресу: www.samsung.com/register

Модель _____ Серийный номер _____

Перед изучением этого руководства пользователя




К телевизору прилагается данное руководство пользователя и встроенное электронное руководство. Прежде чем приступить к изучению этого руководства пользователя, обратите внимание на следующее:

	Руководство пользователя	Прилагаемое руководство пользователя содержит сведения о безопасности изделия, его установке, комплектующих, начальной конфигурации и технических характеристиках.
	e-Manual	Дополнительные сведения об этом телевизоре приведены во встроенном в него электронном руководстве. <ul style="list-style-type: none">• Чтобы открыть электронное руководство, выберите  >  Настройки > Поддержка > Открыть e-Manual



Руководство пользователя можно скачать с веб-сайта и просмотреть его на компьютере или мобильном устройстве.

Знакомство с функциями, упрощающими работу с электронным руководством

- Некоторые экраны меню недоступны из электронного руководства.







	(Поиск)	Выбор элемента из списка результатов поиска для отображения соответствующей страницы.
	(Указатель)	Выбор ключевого слова для перехода на соответствующую страницу.
	(Последние)	Выбор темы из списка недавно просмотренных тем.

Знакомство с функциями кнопок на страницах электронного руководства

	(Попроб.)	Переход к соответствующему элементу меню, чтобы немедленно опробовать эту функцию.
	(Связать)	Переход к теме, указанной на странице указателя тем электронного руководства.

Предупреждение! Важные указания по безопасности

Перед эксплуатацией телевизора ознакомьтесь с указаниями по безопасности.

ВНИМАНИЕ! ОПАСНОСТЬ ПОРАЖЕНИЯ ТОКОМ! НЕ ОТКРЫВАТЬ!			Изделие класса II: этот символ означает, что данное изделие не требует заземления.
ВНИМАНИЕ! ВО ИЗБЕЖАНИЕ ПОРАЖЕНИЯ ЭЛЕКТРИЧЕСКИМ ТОКОМ НЕ ОТКРЫВАЙТЕ КРЫШКУ (ИЛИ ЗАДНЮЮ ПАНЕЛЬ) ИЗДЕЛИЯ. ВНУТРИ ИЗДЕЛИЯ ОТСУТСТВУЮТ ДЕТАЛИ, РЕМОНТ КОТОРЫХ МОЖЕТ ВЫПОЛНЯТЬ ПОЛЬЗОВАТЕЛЬ. ОБРАТИТЕСЬ К КВАЛИФИЦИРОВАННОМУ СПЕЦИАЛИСТУ.			Напряжение переменного тока: номинальное напряжение, обозначенное этим символом, соответствует напряжению переменного тока.
	Этот символ свидетельствует о том, что внутри изделия имеется высокое напряжение. Любой контакт с деталями внутри изделия представляет опасность.		Напряжение постоянного тока: номинальное напряжение, обозначенное этим символом, соответствует напряжению постоянного тока.
	Этот символ обозначает, что к изделию прилагается важный документ, касающийся его эксплуатации и технического обслуживания.		Внимание! Перед использованием ознакомьтесь с инструкциями: этот символ призывает пользователей ознакомиться со сведениями о безопасности, приведенными в руководстве пользователя.

- Щели и отверстия в корпусе, а также в задней и нижней части предназначены для обеспечения необходимой вентиляции. Чтобы обеспечить надежную работу данного устройства, а также защитить его от перегрева, не перекрывайте эти щели и отверстия.
 - Не устанавливайте данное устройство в изолированном пространстве, например в книжном шкафу или во встроенной мебели, если не обеспечивается надлежащая вентиляция.
 - Не устанавливайте данное устройство вблизи или поверх радиатора, нагревателя или в местах, подверженных воздействию прямых солнечных лучей.
 - Во избежание возгорания или поражения электрическим током не размещайте на устройстве сосуды с водой (вазы и т. д.).
- Не подвергайте данное устройство воздействию воды и влаги (не размещайте его возле ванны, раковины, кухонной мойки или стирального бака, на влажной поверхности, около бассейна и т. п.) При попадании воды в устройство отсоедините его от электросети и немедленно обратитесь к официальному дилеру.
- В данном устройстве установлены батарейки. В вашем регионе могут действовать предписания по надлежащей утилизации батареек с учетом экологических требований. Для получения информации по утилизации или переработке обратитесь в местные органы власти.
- Не допускайте перегрузки сетевых розеток, адаптеров и удлинительных шнуров, поскольку это может привести к возгоранию или поражению электрическим током.
- Кабели питания необходимо проложить таким образом, чтобы на них нельзя было случайно наступить или зажать предметами, помещенными на них или рядом с ними. Особое внимание следует уделить местам, где шнур соединяется с вилками, электрическими розетками или выходит из устройства.

- Для обеспечения защиты данного устройства во время грозы или в период длительного хранения в отключенном состоянии отсоединяйте его от сетевой розетки, антенны или кабельной системы. Это обеспечит защиту устройства от удара молнии и скачков напряжения в электросети.
 - Прежде чем подсоединять кабель питания переменного тока к разъему адаптера постоянного тока, убедитесь в том, что значение напряжения, указанное на адаптере постоянного тока, соответствует напряжению в местной электросети.
 - Ни в коем случае не вставляйте металлические предметы в открытые части данного устройства. Это может привести к поражению электрическим током.
 - Во избежание поражения электрическим током не прикасайтесь к внутренним компонентам устройства. Вскрывать устройство разрешается только квалифицированному специалисту.
 - Убедитесь, что шнур питания надежно зафиксирован в розетке. При отсоединении кабеля питания от розетки всегда тяните за вилку. Никогда не тяните за кабель питания. Не прикасайтесь к кабелю питания мокрыми руками.
 - Если устройство работает неправильно, например, появились необычные звуки или запах, немедленно отключите его от розетки и обратитесь к официальному дилеру или в сервисный центр.
 - Обязательно отключайте кабель питания от розетки, если не планируете использовать телевизор в течение длительного времени или собираетесь надолго уехать (особенно если в это время дома остаются дети, пожилые люди или лица с ограниченными возможностями).
 - Накопившаяся пыль может привести к поражению электрическим током, утечке тока или возгоранию вследствие искрения, нагрева кабеля питания или нарушения изоляции на нем.
 - Если телевизор установлен в сильно запыленном помещении или в помещении с резкими колебаниями температуры, высокой влажностью или наличием химических веществ, а также в случае, если устройство будет работать круглосуточно (например, в аэропортах, на железнодорожных вокзалах и т. д.), обратитесь в официальный сервисный центр. В противном случае возможно серьезное повреждение телевизора.
 - Используйте только правильно заземленную вилку и розетку.
 - Неправильное заземление может привести к поражению электрическим током или повреждению оборудования. (Только для оборудования класса I.)
 - Для полного отключения устройства от источника питания следует отключить его от сетевой розетки. Чтобы устройство можно было быстро отключить, розетка и штекер должны находиться в легко доступном месте.
 - Храните принадлежности (батареи и т. д.) в недоступном для детей месте.
 - Не бросайте изделие и не подвергайте его ударам. При повреждении изделия отсоедините кабель питания и обратитесь в сервисный центр Samsung.
 - Перед очисткой отсоедините кабель питания от электрической розетки, затем протрите изделие мягкой сухой тканью. Не используйте такие химические вещества, как воск, бензин, спирт, растворители, инсектициды, освежители воздуха, смазочные или моющие вещества. Это может привести к повреждению поверхностей телевизора или стиранию надписей на нем.
 - Не подвергайте устройство воздействию воды.
 - Не бросайте батареи в огонь.
 - Не допускайте короткого замыкания или нагрева батарей, не разбирайте их.
 - В случае замены батарей в пульте дистанционного управления на батареи неправильного типа существует опасность взрыва. Для замены используйте только такие же или аналогичные батареи.
- * Рисунки и иллюстрации в данном руководстве пользователя представлены только для справки. Они могут отличаться от фактического внешнего вида устройства. Конструкция и характеристики изделия могут быть изменены без предварительного уведомления.

Содержание

	Перед изучением этого руководства пользователя	2
	Предупреждение! Важные указания по безопасности	3
01	Что входит в комплект?	
02	Установка телевизора	
	Монтаж телевизора на стене	7
	Обеспечение достаточной вентиляции для телевизора	8
	Крепление телевизора к подставке	9
	Меры предосторожности:	
	Надежное крепление телевизора к стене	9
03	Интеллектуальный пульт ДУ Samsung	
	Сопряжение телевизора Samsung и интеллектуального пульта ДУ Samsung	12
	Установка батарей в интеллектуальный пульт ДУ Samsung	12
04	Исходная настройка	
	Использование руководства ТВ-контроллера	13
05	Подключение к сети	
	Беспроводное сетевое соединение	14
	Проводное сетевое соединение	14
06	Устранение неисправностей и обслуживание	
	Поиск и устранение неисправностей	15
	Что такое удаленная поддержка?	17
	Датчик экономного режима и яркость экрана	17
	Предупреждение относительно неподвижных изображений	18
	Очистка поверхности телевизора	18
07	Технические характеристики и прочая информация	
	Технические характеристики	19
	Условия окружающей среды	19
	Уменьшение потребления электроэнергии	20
	Лицензии	20
	Режим ожидания	22

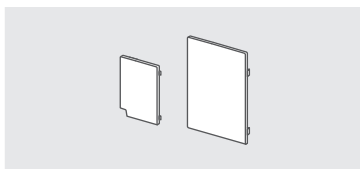
01 Что входит в комплект?

Убедитесь, что в комплект поставки телевизора входят перечисленные ниже приспособления. Если какой-либо элемент комплекта отсутствует, обратитесь к своему дилеру.

- Интеллектуальный пульт ДУ Samsung и батареи (AA, 2 шт.)
- Гарантийный талон и нормативная информация (предоставляется не для всех стран)
- Руководство пользователя
- Кабель питания телевизора



Кабель One Connect/One Connect



Крышка для разъемов



Адаптер для настенного крепления



Держатель для кабеля

- Цвет и форма устройств могут различаться в зависимости от модели.
- Кабели, не входящие в комплект поставки, можно приобрести отдельно.
- Открывая коробку, убедитесь в наличии всех принадлежностей (некоторые из них могут быть скрыты под упаковочным материалом).

В следующих случаях может взиматься плата за обслуживание:

(а) если при вызове специалист не обнаружит неисправности изделия (это возможно, если вы не ознакомились с руководством пользователя);

(б) если вы передадите изделие в ремонтный центр, и специалисты центра не обнаружат никаких дефектов (это возможно, если вы не ознакомились с руководством пользователя).

Вы будете проинформированы о размере платы за обслуживание до визита специалиста.



Предупреждение! Существует опасность повреждения экрана при неправильном обращении с ним. Рекомендуем поднимать телевизор, удерживая его за края, как показано на рисунке.



02 Установка телевизора

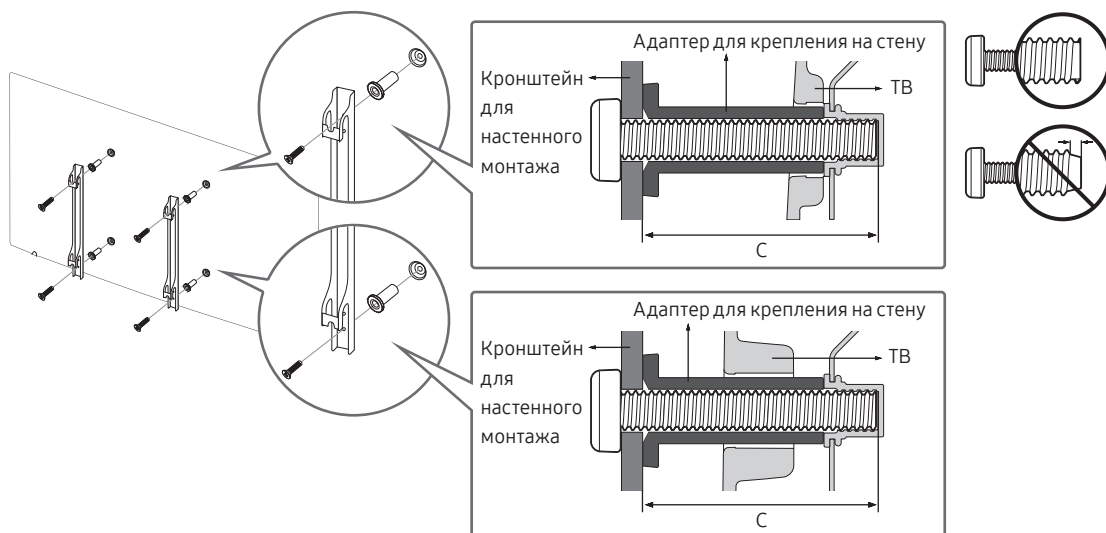
Монтаж телевизора на стене



При креплении телевизора на стену следует строго придерживаться рекомендаций производителя. В случае неправильной установки телевизор может соскользнуть или упасть и нанести серьезные травмы ребенку или взрослому человеку. Кроме того, возможны серьезные повреждения самого устройства.

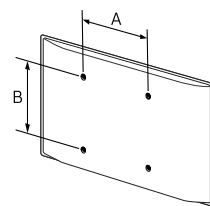
При использовании модели с настенным креплением установите адаптер, как показано на рисунке, и только после этого приступайте к установке комплекта для настенного крепления.

- См. руководство по установке к набору Samsung для настенного монтажа.



- Samsung Electronics не несет ответственности за повреждения изделия или травмы, полученные в результате самостоятельной установки настенного крепления покупателем.
- Устанавливайте настенное крепление на прочную стену перпендикулярно полу. В случае монтажа настенного крепления на другие виды поверхностей, обратитесь за консультацией к местному дилеру. При монтаже на потолке или наклонной стене телевизор может упасть и стать причиной тяжелой травмы.
- На следующей странице представлены стандартные размеры комплектов для настенного крепления.
- При использовании настенного крепления стороннего производителя длина винтов должна соответствовать значениям в столбце С таблицы на следующей странице.
- При установке комплекта для настенного крепления рекомендуется вкрутить все четыре винта VESA.
- Если комплект крепится только двумя верхними винтами, используйте специальный комплект Samsung для такого крепления. Комплект для такого типа настенного крепления доступен не во всех регионах.

Размер телевизора в дюймах	Параметры отверстий для винтов стандарта VESA, в миллиметрах (А × В)	С (мм)	Стандартный винт	Количество
55	400 × 400	43 ~ 45	M8	4



Не выполняйте установку набора для настенного монтажа, когда телевизор включен. Это может привести к травме вследствие поражения током.

- Не используйте слишком длинные винты или винты, не соответствующие стандарту VESA. Использование винтов длиннее стандартного размера может привести к повреждению внутренних элементов телевизора.
- Длина винтов для настенного крепления, не соответствующая стандарту VESA, может отличаться в зависимости от технических характеристик настенного крепления.
- Не затягивайте винты слишком сильно. Это может повредить устройство или стать причиной его падения и привести к травме. Samsung не несет ответственности за подобные несчастные случаи.
- Samsung не несет ответственности за повреждение устройства или травмы, полученные при использовании настенного крепления, не соответствующего стандартам VESA или не предназначенного для этих целей, а также в случае несоблюдения инструкций по установке устройства.
- Не устанавливайте телевизор под наклоном более 15 градусов.
- Установку телевизора на стену всегда следует выполнять вдвоем.
- При установке телевизора на стену настоятельно рекомендуется установить его в горизонтальном положении.

Обеспечение достаточной вентиляции для телевизора

При установке телевизора выдерживайте расстояние не менее 10 см между телевизором и другими объектами (стенами помещения, стенками шкафов и т. д.) для обеспечения достаточной вентиляции. Отсутствие достаточной вентиляции может стать причиной возгорания или поломки изделия из-за перегрева.

При установке телевизора на подставку или настенное крепление используйте только те детали, которые поставляются Samsung Electronics. При использовании деталей других производителей могут возникнуть проблемы с установкой изделия, кроме того, изделие может упасть и нанести травму.

Установка на подставку	Установка на настенное крепление

Крепление телевизора к подставке

Убедитесь в наличии всех перечисленных принадлежностей и в том, что сборка подставки осуществляется в соответствии с прилагающимися инструкциями по сборке.

Меры предосторожности: Надежное крепление телевизора к стене



Внимание! Запрещается тянуть, толкать телевизор или повисать на нем, поскольку это может привести к его падению. Следите за тем, чтобы дети не повисали на телевизоре и не раскачивали его. В результате таких действий телевизор может опрокинуться и нанести серьезные и даже смертельные травмы. Соблюдайте все меры предосторожности, описанные в прилагаемой к телевизору брошюре по безопасности. Для дополнительной устойчивости и безопасности приобретите и установите приспособление против скольжения (см. ниже).



ВНИМАНИЕ: Запрещается устанавливать телевизор на неустойчивой поверхности. Он может упасть и нанести серьезные и даже смертельные травмы. Во избежание травмирования находящихся рядом людей, особенно детей, соблюдайте простые меры предосторожности.

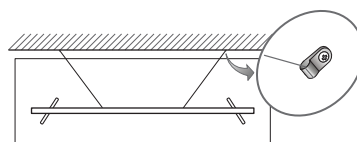
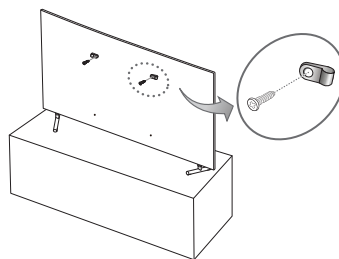
- Следуйте рекомендациям производителя при выборе тумбы или подставки для размещения телевизора.
- Устанавливайте телевизор только на устойчивую мебель.
- Не устанавливайте телевизор на краю тумбы или подставки.
- Устанавливая телевизор на высоких предметах мебели (например, на шкафах), надежно прикрепите телевизор и мебель, на которой он стоит, к стене или другой подходящей конструкции.
- Между телевизором и мебелью, на которой он установлен, не должно быть ткани или посторонних материалов.
- Проинструктируйте детей об опасности, которая может возникнуть, если они заберутся на мебель, например чтобы добраться до телевизора или его элементов управления.

При хранении, перемещении телевизора или его замене придерживайтесь тех же инструкций, что и для предыдущего телевизора.

- При перемещении телевизора для замены деталей или уборки сохраняйте осторожность, чтобы не опрокинуть подставку.

Предотвращение падения телевизора

1. С помощью винтов соответствующего размера надежно прикрепите к стене набор кронштейнов. Убедитесь, что винты надежно закреплены на стене.
 - В зависимости от типа стены могут потребоваться дополнительные приспособления, например дюбели для стен.
2. С помощью винтов подходящего размера надежно прикрепите к телевизору набор кронштейнов.
 - Спецификация винтов приведена в таблице «Стандартные винты» раздела «Монтаж телевизора на стене».
3. Закрепите кронштейны, прикрепленные к телевизору, и кронштейны, прикрепленные к стене, с помощью износостойкого троса повышенной прочности, а затем надежно зафиксируйте его.
 - Устанавливайте телевизор ближе к стене, чтобы он не опрокинулся назад.
 - Закрепите трос так, чтобы кронштейны на стене находились на одном уровне с кронштейнами на телевизоре или ниже них.



03 Интеллектуальный пульт ДУ Samsung

(Включение)
Нажмите, чтобы включить или выключить телевизор.

123 (цифровая панель)
При нажатии в нижней части экрана появляется ряд цифр. Выберите цифры, а затем выберите **Гот.**, чтобы ввести цифровое значение. Функция используется для смены канала, ввода PIN-кода, почтового индекса и т. д.

- При нажатии в течение 1 секунды или больше появится меню ТТХ.

Панель навигационных кнопок (вверх/вниз/влево/вправо)
Перемещение фокуса и изменение значений элементов меню телевизора.

(Возврат)
Возврат к предыдущему меню. При нажатии в течение 1 секунды или больше выполнение текущей функции прекращается. При нажатии кнопки во время просмотра программы откроется предыдущий канал.

(воспроизведение/пауза)
При нажатии появятся элементы управления воспроизведением. С помощью этих элементов можно управлять проигрываемым мультимедийным содержимым.

(Smart Hub)
Возврат на начальный экран.

(Голосовое управление)
Вызов функции **Голосовое управление**. Нажмите кнопку, произнесите голосовую команду, а затем отпустите кнопку, чтобы запустить функцию голосового управления. При однократном нажатии появляются инструкции по работе с функцией **Голосовое управление**.

- Доступность языков и функций голосового управления зависит от географического региона.

4-цветные кнопки
Используйте данные цветные кнопки, чтобы получить доступ к дополнительным параметрам, относящимся к используемой функции.

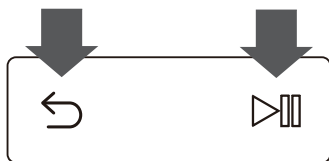
Выбор
Выбор или запуск выделенного элемента. При нажатии кнопки во время просмотра содержимого появится подробная информация об этой программе. При повторном нажатии вы можете выбрать или запустить любую из отображенных функций.



VOL (Громкость)
Настраивайте громкость с помощью кнопок со стрелками вверх и вниз. Чтобы выключить звук, нажмите кнопку. При нажатии этой кнопки в течение одной секунды или дольше откроется меню **Ссылки доступности**.

CH (Канал)
Переключайте каналы с помощью кнопок со стрелками вверх и вниз. Нажмите эту кнопку, чтобы открыть экран **Телегид**.

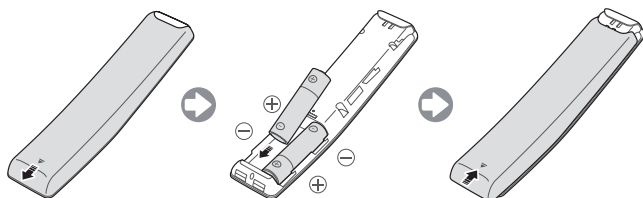
- При нажатии в течение 1 секунды или больше появится экран **Список каналов**.

Сопряжение телевизора Samsung и интеллектуального пульта ДУ Samsung



При первом включении телевизора будет автоматически выполнено сопряжение интеллектуального пульта ДУ Samsung с телевизором. Если сопряжение интеллектуального пульта ДУ Samsung с телевизором не происходит автоматически, направьте пульт на датчик пульта ДУ телевизора, затем одновременно нажмите кнопки  и , показанные на рисунке, и удерживайте их не менее 3 секунд.



Установка батарей в интеллектуальный пульт ДУ Samsung



Для установки батарей откройте заднюю крышку пульта, нажав на нее и сдвинув по стрелке, и вставьте батареи, как показано на рисунке. Убедитесь, что при установке батарей соблюдена полярность.

- Рекомендуется использовать щелочные батареи, которые обеспечивают более длительный срок службы.

04 Исходная настройка

При первом включении телевизора на экране появится диалоговое окно исходной настройки. Следуйте инструкциям на экране для завершения исходной настройки. Настройки можно выполнить позже с помощью меню  >  **Настройки** > **Общие** > **Запуск настройки**.

- Если перед началом установки подключить ко входу HDMI1 какое-либо устройство, в качестве Тип каналов автоматически будет выбрана видеоприставка.
- Если вас не устраивает ТВ-приставка, выберите **Антенна**.

Использование руководства ТВ-контроллера

Можно включить телевизор, нажав кнопку **ТВ-контроллер** на его нижней панели, а затем воспользоваться меню управления. **Меню управления** появляется при нажатии кнопки ТВ-контроллера при включенном телевизоре. Для получения дополнительной информации об использовании этого меню см. рисунок ниже.



05 Подключение к сети

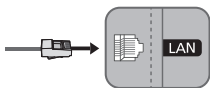
Подключение телевизора к сети обеспечивает доступ к онлайн-услугам, например Smart Hub, а также к обновлениям программного обеспечения.

Беспроводное сетевое соединение

Подсоедините телевизор к сети Интернет с помощью стандартного маршрутизатора или модема.



Проводное сетевое соединение





Подключите телевизор к сети с помощью кабеля локальной сети.

- Телевизор не поддерживает работу сети, если скорость соединения составляет 10 Мбит/с и ниже.
- Используйте кабель кат. 7 (*типа STP) для подключения.
* Shielded Twist Pair

06 Устранение неисправностей и обслуживание

Поиск и устранение неисправностей





При возникновении проблем, связанных с работой телевизора, сначала просмотрите данный список возможных проблем и способов их устранения. Также можно ознакомиться с разделом "Поиск и устранение неисправностей" электронного руководства. Если ни один из перечисленных советов не поможет устранить неисправность, посетите веб-сайт www.samsung.com и выберите пункт "Поддержка" или обратитесь в операторский центр, адрес которого указан на задней обложке данного руководства.

- Этот TFT-дисплей со светодиодной подсветкой состоит из множества субпикселей, и его изготовление требует применения наиболее совершенных технологий. Однако на экране может быть несколько светлых или темных пикселей. Эти отдельные пиксели не влияют на качество работы изделия.
- Для обеспечения оптимальной работы телевизора необходимо обновлять программное обеспечение до последней версии. Воспользуйтесь функциями **Обновить сейчас** и **Автообновление** в меню телевизора ( >  **Настройки** > **Поддержка** > **Обновление ПО** > **Обновить сейчас** или **Автообновление**).

Телевизор не включается.

- Проверьте надежность подключения кабеля питания переменного тока к сетевой розетке и телевизору.
- Убедитесь, что сетевая розетка находится в рабочем состоянии, а индикатор питания телевизора горит красным цветом и не мигает.
- Попробуйте нажать кнопку питания на телевизоре, чтобы исключить вероятность неисправности пульта дистанционного управления. Если телевизор включится, см. пункт «Пульт дистанционного управления не работает» ниже.

Отсутствует или искажено изображение, видео или звук с внешнего устройства, на телевизоре отображается сообщение «Слабый сигнал или нет сигнала» либо не удается найти канал.

- Убедитесь, что соединение с устройством выполнено корректно, а все кабели вставлены до упора.
- Отсоедините и снова подсоедините все кабели, ведущие к телевизору и внешним устройствам. По возможности попытайтесь воспользоваться новыми кабелями.
- Убедитесь, что выбран правильный источник входного сигнала ( > **Источник**).
- Запустите самодиагностику телевизора, чтобы определить, что стало причиной проблемы: телевизор или устройство ( >  **Настройки** > **Поддержка** > **Самодиагностика** > **Запустить тест изображения** или **Запустить тест звука**).
- В случае, если результаты диагностики не выявили проблему, перезагрузите подключенные устройства путем отключения и повторного подключения шнура питания каждого устройства. Если неполадку устранить не удастся, см. инструкции по подключению в руководстве пользователя подключенного устройства.
- Если телевизор не подключен к приемнику кабельного или спутникового телевидения, запустите функцию **Автонастройка**, чтобы найти каналы ( >  **Настройки** > **Трансляция** > **Параметры автонастройки** > **Автонастройка**).
 - Эта функция доступна только на некоторых моделях в определенных регионах.

Пульт дистанционного управления не работает.

- Проверьте, мигает ли индикатор питания на телевизоре при нажатии кнопки питания на пульте ДУ. Если этого не происходит, замените батарейки в пульте ДУ.
- Убедитесь, что при установке батарей соблюдена полярность (+/-).
- Попробуйте направить пульт ДУ непосредственно на телевизор с расстояния 1,5–1,8 м.
- Если в комплект телевизора входит Интеллектуальный пульт ДУ Samsung (Bluetooth Remote), установите сопряжение между пультом и телевизором.

Не получается включить или выключить телевизор или отрегулировать громкость с помощью пульта дистанционного управления приставки кабельного ТВ или видеоприставки.

- Запрограммируйте пульт дистанционного управления приемника кабельного/спутникового телевидения, чтобы использовать его для управления телевизором. Код телевизора SAMSUNG указан в руководстве для приемника кабельного или спутникового телевидения.

Настройки телевизора сбрасываются через 5 минут.

- Телевизор находится в режиме **Выставочный режим**. Измените значение параметра **Режим использования** в меню **Общие** на **Домашний режим** (🏠) > ⚙️ **Настройки** > **Общие** > **Диспетчер системы** > **Режим использования** > **Домашний режим**).





Прерывается соединение Wi-Fi

- Убедитесь, что телевизор подключен к сети (🏠) > ⚙️ **Настройки** > **Общие** > **Сеть** > **Состояние сети**).
- Убедитесь, что ввели правильный пароль для сети Wi-Fi.
- Проверьте расстояние между телевизором и модемом/роутером. Расстояние не должно превышать 15,2 м.
- Снизить помехи можно путем отказа от использования или отключения беспроводных устройств. Кроме того, убедитесь, что между телевизором и модемом/маршрутизатором отсутствуют препятствия. (Мощность Wi-Fi-сигнала может снижаться из-за бытовой техники, беспроводных телефонов, стен/каминов.)



- Свяжитесь с поставщиком услуг сети Интернет и попросите сбросить настройки сетевого канала, чтобы зарегистрировать MAC-адреса нового модема/маршрутизатора и телевизора.

Проблемы с приложениями для просмотра видео (Youtube и т.д.)

- Измените DNS-сервер на 8.8.8.8. Выберите  >  **Настройки** > **Общие** > **Сеть** > **Состояние сети** > **Настройки IP** > **Настр. DNS** > **Ввести вручную** > **Сервер DNS** > введите 8.8.8.8 > **ОК**.
- Выполните сброс с помощью команды  >  **Настройки** > **Поддержка** > **Самодиагностика** > **Сброс Smart Hub**.

Что такое удаленная поддержка?

Служба удаленной поддержки компании Samsung предлагает вам индивидуальную поддержку: технический специалист Samsung может удаленно предоставить указанные ниже услуги:

- Выполнить диагностику телевизора
- Настроить параметры телевизора
- Восстановить настройки по умолчанию на вашем телевизоре
- Установить рекомендуемое обновление микропрограммного обеспечения



Как работает удаленная поддержка?

Специалист компании Samsung может с легкостью предоставить обслуживание телевизора удаленно:

1. Обратитесь в операторский центр Samsung и закажите удаленную поддержку.
2. Откройте меню на телевизоре и перейдите к разделу **Поддержка**.
3. Выберите **Удаленное управление**, прочтите и примите условия соглашения об обслуживании. Когда откроется экран ввода PIN-кода, предоставьте PIN-код оператору.
4. После этого оператор получит доступ к вашему телевизору.

Датчик экономного режима и яркость экрана



Датчик экономного режима автоматически регулирует яркость экрана телевизора. При активации этой функции определяется интенсивность освещения в помещении, и с целью снижения потребления энергии автоматически оптимизируется яркость экрана. Чтобы отключить эту функцию, перейдите к  > 

Настройки > **Общие** > **Экономный режим** > **Обнаружение окружающего освещения**.

- Если при просмотре телевизора в темном помещении экран слишком темный, причиной может быть работа функции **Обнаружение окружающего освещения**.
- Не закрывайте датчик посторонними предметами. Это может привести к снижению яркости изображения.

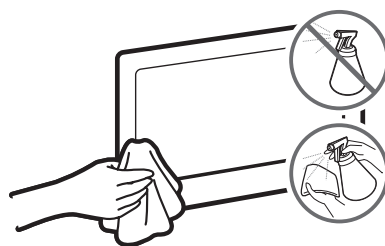
Предупреждение относительно неподвижных изображений

Старайтесь избегать длительного воспроизведения на экране неподвижных изображений (например, файлов изображений .jpeg), неподвижных объектов (например, логотипов телеканалов, биржевых или новостных лент в нижней части экрана и т. д.), а также программ с панорамными изображениями или изображениями в формате 4:3. Длительное воспроизведение неподвижных изображений на светодиодном экране может привести к появлению остаточных изображений и к снижению качества изображения. Чтобы снизить риск возникновения подобной проблемы, следуйте указанным ниже рекомендациям:

- Старайтесь избегать длительного просмотра одного и того же телевизионного канала.
- Отдавайте предпочтение полноэкранному режиму. Выберите оптимальный размер экрана в меню настройки формата изображения на телевизоре.
- Чтобы избежать появления остаточных изображений, уменьшите уровень яркости и контрастности.
- Используйте все функции телевизора, предназначенные для сокращения эффекта остаточного изображения. Подробную информацию см. в электронном руководстве.

Очистка поверхности телевизора

- Если на экране телевизора имеется наклейка, после ее удаления может остаться небольшое загрязнение. Удалите загрязнения перед просмотром телевизора.
- При чистке на внешней поверхности изделия и на экране могут появиться царапины. Чтобы предотвратить появление царапин, протирайте внешнюю поверхность телевизора и экран мягкой тканью.
- Не распыляйте воду или другие жидкости непосредственно на телевизор. Попавшая внутрь изделия жидкость может стать причиной повреждения, возгорания или поражения электрическим током.
- Чтобы очистить экран, выключите телевизор и салфеткой из микроволокна аккуратно протрите панель, удаляя жирные пятна и отпечатки пальцев. Для очистки корпуса или панели телевизора используйте салфетку из микрофибры, смоченную в небольшом количестве воды. После этого удалите влагу с помощью сухой ткани. Во время очистки не давите на поверхность панели слишком сильно, чтобы не повредить ее. Не используйте легковоспламеняющиеся жидкости (например, бензин, растворители и т. д.) или моющие средства. Если удалить пятно сразу не удастся, нанесите на салфетку из микроволокна немного жидкости для очистки экранов и сотрите пятно.



07 Технические характеристики и прочая информация

Технические характеристики

LED телевизор

Название модели	QE55Q6FAMU
Разрешение экрана	3840 x 2160
Размер экрана (диагональ)	55 дюймов (138 см)
Звук (выход)	40 Вт
Шарнирная подставка (поворот влево/вправо)	0°
Размеры (Ш x В x Г) Корпус	1226,1 x 710,5 x 54,8 мм
С подставкой	1226,1 x 746,1 x 209,9 мм
Вес Без подставки	17,4 кг
С подставкой	17,9 кг
Источник питания	AC100–240 В ~ 50/60 Гц
Энергопотребление	185 Вт

Условия окружающей среды

Рабочая температура	От 10°C до 40°C (От 50°F до 104°F)
Рабочая влажность	От 10% до 80%, без конденсации
Температура хранения	От -20°C до 45°C (От -4°F до 113°F)
Влажность при хранении	От 5% до 95%, без конденсации

- Конструкция и характеристики изделия могут быть изменены без предварительного уведомления.
- Характеристики электропитания и подробные сведения о потреблении электроэнергии указаны на паспортной табличке устройства.
- Паспортная табличка находится за крышкой разъемов.

Уменьшение потребления электроэнергии

При выключении телевизор переходит в режим ожидания. В режиме ожидания телевизор продолжает потреблять небольшое количество энергии. Если телевизор не будет использоваться в течение длительного периода времени, для уменьшения потребления энергии отсоединяйте кабель питания.

Лицензии



The terms HDMI and HDMI High-Definition Multimedia Interface, and the HDMI Logo are trademarks or registered trademarks of HDMI Licensing LLC in the United States and other countries.

Рекомендация – только для стран ЕС



Настоящим компания Samsung Electronics заявляет, что данный телевизор удовлетворяет основным требованиям и другим положениям директивы 1999/5/ЕС.

Официальное заявление о соответствии можно найти по адресу: <http://www.samsung.com>. Для этого перейдите на страницу «Поддержка» > «Поиск данных по категориям продуктов», затем укажите название модели.

Данное оборудование можно использовать только в помещении.

Данное оборудование можно использовать во всех странах ЕС.



Правильная утилизация данного изделия (утилизация электрического и электронного оборудования)

(действует в странах, в которых существует система разделения отходов)

Подобная маркировка на изделии, принадлежностях или в руководстве предупреждает, что по истечении срока службы изделие или электронные принадлежности (например, зарядное устройство, наушники, кабель USB) не следует выбрасывать вместе с другим бытовым мусором. Чтобы избежать вредного воздействия на окружающую среду или на здоровье человека из-за неконтролируемой утилизации отходов, следует отделять маркированные подобным образом изделия от другого мусора для соответствующей переработки и повторного использования в качестве сырья.

За подробной информацией о месте и способе экологически безопасной утилизации бытовым потребителям следует обращаться к продавцу изделия или в органы местного самоуправления. Промышленным потребителям необходимо обратиться к поставщику и уточнить условия договора купли-продажи. Подобные изделия и электронные принадлежности не следует утилизировать вместе с другими производственными отходами.



Правильная утилизация батарей изделия

(действует в странах, в которых существует система разделения отходов)

Подобная маркировка на батарее, руководстве или упаковке свидетельствует о том, что батареи изделия в конце срока его использования нельзя утилизировать вместе с другими бытовыми отходами. Включенные в маркировку химические символы Hg, Cd или Pb обозначают, что батарея содержит ртуть, кадмий или свинец в количествах, превышающих уровни, определенные Директивой ЕС 2006/66. При неправильной утилизации батарей данные вещества могут причинить вред здоровью человека или окружающей среде.

Для защиты природных ресурсов и в целях повторного использования материалов не выбрасывайте батареи с другими бытовыми отходами, а утилизируйте их в соответствии с правилами местной системы возврата батарей.



Информацию по экологическим обязательствам Samsung, а также нормативным обязательствам по конкретным продуктам, таким как REACH, WEEE, батареи и т. д., см. по ссылке http://www.samsung.com/uk/aboutsamsung/samsungelectronics/corporatecitizenship/data_corner.html

ПРЕДУПРЕЖДЕНИЕ. ВО ИЗБЕЖАНИЕ ВОЗГОРАНИЯ НИКОГДА НЕ РАСПОЛАГАЙТЕ СВЕЧИ ИЛИ ДРУГИЕ ИСТОЧНИКИ ОТКРЫТОГО ОГНЯ РЯДОМ С ДАННЫМ ИЗДЕЛИЕМ.



Режим ожидания

Для уменьшения потребления энергии отсоединяйте кабель питания, если вы не собираетесь использовать телевизор в течение длительного периода времени.

	Символ «не для пищевой продукции» применяется в соответствии с техническим регламентом Таможенного союза «О безопасности упаковки» 005/2011 и указывает на то, что упаковка данного продукта не предназначена для повторного использования и подлежит утилизации. Упаковку данного продукта запрещается использовать для хранения пищевой продукции.
	Символ «петля Мебиуса» указывает на возможность утилизации упаковки. Символ может быть дополнен обозначением материала упаковки в виде цифрового и/или буквенного обозначения.



- Техническое описание: Устройство, предназначенное для визуального отображения текстовой и графической информации.
- Импортер
ООО «Самсунг Электроник Рус Компани»
123242, г. Москва, Новинский бульвар, д. 31, помещение 1, 2, Российская Федерация
- Настоящий продукт произведен под полным производственным контролем «Samsung Electronics Co., Ltd». Наименование изготовителя (зависит от модели и указано на изделии), адрес производства:
- Производитель
Самсунг Электроник Ко., Лтд.
129, Самсунг-ро, Енгтонг-гу, Сувон-си, Кёнги-до, 16677, Республика Корея
- «Самсунг Электроник Рус Калуга»
Произведено в России.
- «Самсунг Электроник Мадьяр Лтд.»
Произведено в Венгрии.
- «Самсунг Электроник Словакия С.Р.О.»
Произведено в Словакии.
- «С.С. Ясз Пласзт Ро С.Р.Л.»
Произведено в Румынии.
- «Самсунг Электроник ХСМС СЕ Комплекс Ко., Лтд.»
Произведено во Вьетнаме.
- «Самсунг Электроник Египет С.А.Е.»
Произведено в Египте.
- «Самсунг Электроник Ко., Лтд.»
Произведено в Корее.
- «Тяньжин Самсунг Электроник Ко. Лтд.»
Произведено в КНР.
- «К-троникс (Сучжоу) Технолоджи Ко., Лтд.»
Произведено в КНР.
- Дату изготовления см. на этикетке продукта.

SAMSUNG



BN68-07293D-00

Связывайтесь с SAMSUNG по всему миру

Если у вас есть предложения или вопросы по продукции Samsung, обращайтесь, пожалуйста, в информационный центр компании Samsung.

Страна	Центр поддержки покупателей ☎	Веб-узел
RUSSIA	8-800-555-55-55 (VIP care 8-800-555-55-88)	www.samsung.com/ru/support
GEORGIA	0-800-555-555	www.samsung.com/support
ARMENIA	0-800-05-555	www.samsung.com/support
AZERBAIJAN	0-88-555-55-55	www.samsung.com/support
KAZAKHSTAN	8-10-800-500-55-500(GSM: 7799, VIP care 7700)	www.samsung.com/kz_ru/support
UZBEKISTAN	00-800-500-55-500 (GSM: 7799)	www.samsung.com/support
KYRGYZSTAN	00-800-500-55-500 (GSM: 9977)	www.samsung.com/support
TAJIKISTAN	8-10-800-500-55-500	www.samsung.com/support
MONGOLIA	+7-495-363-17-00	www.samsung.com/support
UKRAINE	0-800-502-000	www.samsung.com/ua/support (Ukrainian) www.samsung.com/ua_ru/support (Russian)
BELARUS	810-800-500-55-500	www.samsung.com/support
MOLDOVA	0-800-614-40	www.samsung.com/support

Производитель:

ООО «Самсунг Электроникс Рус Калуга»,

249002, Калужская обл., Боровский р-н, д. Коряково, Первый Северный проезд, владение 1