

# **ИНСТРУКЦИЯ ПО ЭКСПЛУАТАЦИИ**

## **Утюг Bosch TDA-2315**

**Благодарим вас за приобретение парового утюга TDA23 марки Bosch.**

**Этот прибор предназначен для использования в домашнем хозяйстве, а не для применения в промышленности. Пожалуйста, сохраните инструкцию по применению.**

### **Общие меры предосторожности**

#### **Существует опасность удара электротоком и пожара!**

- Подключение и использование прибора должны проводиться в строгом соответствии с данными,
- указанными на табличке с техническими характеристиками прибора.
- Не подключайте прибор к электросети в случае наличия видимых повреждений сетевого шнура или самого прибора.
- Данный утюг можно подключать только к розеткам с заземлением; при использовании удлинителя убедитесь в том, что он выдерживает (16А) и имеет заземление.
- Во избежание временного падения напряжения или мерцания осветительных приборов при неблагоприятных условиях работы сети, рекомендуется подключать утюг к электросети с максимальным сопротивлением 0,27  $\Omega$ .
- При необходимости пользователь может получить информацию о сопротивлении в точке соединения, обратившись в энергоснабжающую компанию.
- Держите утюг в местах недоступных для детей.
- Данный прибор не должен использоваться людьми с ограниченными физическими, сенсорными или умственными способностями или недостаточным опытом и знаниями, а также детьми, за исключением случаев, когда они получили надлежащие инструкции по использованию прибора от ответственного лица.
- Следите за тем, чтобы дети не играли с прибором.
- Использовать и оставлять утюг следует на устойчивой поверхности.
- При установке утюга на подставку, например гладильной доски, убедитесь в том, что поверхность, на которой установлена подставка, устойчива.
- Не пользуйтесь утюгом после его падения, если на нем имеются видимые повреждения или при утечке воды. Перед дальнейшим использованием прибора его необходимо проверить в авторизованном сервисном центре.
- Перед тем, как наполнить утюг водой или вылить воду, оставшуюся после использования прибора, выньте вилку из розетки.
- Не погружайте утюг в воду или в какие-либо другие жидкости.
- Не помещайте утюг под водопроводный кран, чтобы заполнить емкость для воды.
- Не оставляйте прибор под открытым небом (опасность дождя, воздействия солнечного света, заморозков и т.д.).
- Вынимайте вилку из розетки, держа руками вилку, а не сетевой шнур.
- Отключайте прибор от электросети каждый раз после использования и в случае обнаружения повреждений.
- С целью избежания опасных ситуаций любой ремонт электроприборов, например, замена сетевого шнура, должен проводиться исключительно квалифицированным
- персоналом авторизованного сервисного центра.
- Не оставляйте включенный в розетку утюг без присмотра.

### **Перед первым использованием утюгом**

- Наполните резервуар утюга водопроводной водой и установите регулятор температуры в положение «max».

- Подключите утюг к сети. Как только утюг нагреется до установленной температуры (контрольная лампочка погаснет), переведите регулятор подачи пара в положение «2» и, нажимая кнопку, дайте воде испариться.
- Начав пользоваться новым утюгом, никогда не направляйте струю пара сразу на белье, так как паровая камера нового утюга может быть загрязнена.

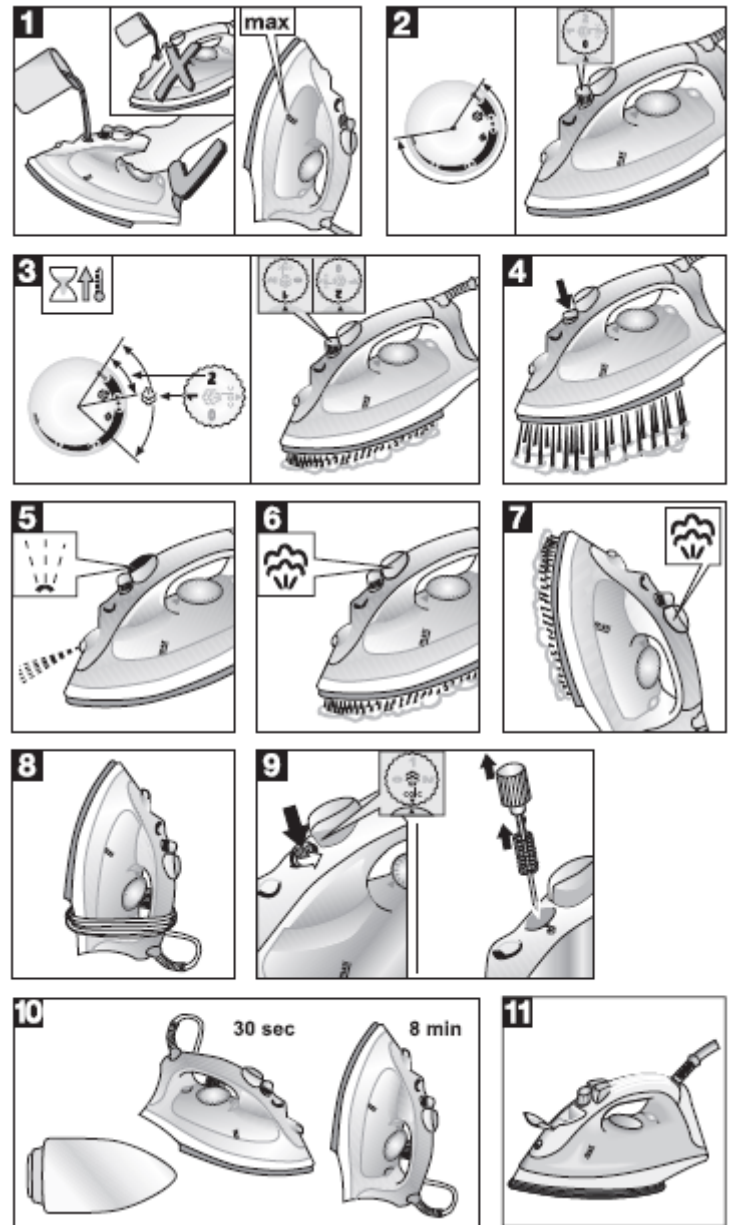
## Пользование утюгом

При нагревании утюга горит контрольная лампа: как только достигается установленная температура, лампа погаснет. Если утюг уже горячий, то продолжать глажение можно и при его нагревании. Отсортируйте белье в соответствии с ярлычками по уходу и начинайте с самой низкой температуры «•».

- Синтетика
- Шелк и шерсть
- Хлопок и лен

## Наполнение резервуара утюга Рисунок 1

- Установите регулятор подачи пара на «0» и извлеките вилку из розетки!
- Используйте только чистую водопроводную воду без каких-либо добавок. Добавление любых других жидкостей, например, отдушек, может привести к повреждению прибора.
- Любое повреждение, вызванное использованием указанных выше средств, приводит к прекращению действия гарантии.
- Не используйте водный конденсат из сушильных машин, кондиционеров или других подобных аппаратов.
- Ваш утюг сконструирован для использования с водопроводной водой.
- Для длительной бесперебойной работы функции пароувлажнения смешайте водопроводную воду с дистиллированной водой в пропорции 1:1. Если в Вашем регионе очень жесткая вода, смешайте водопроводную воду с дистиллированной водой в пропорции 1:2.
- Заполняя резервуар водой, никогда не превышайте отметку максимального уровня наполнения «max».



## Глажение без пара Рисунок 2

Установите регулятор подачи пара на «0».

Поворачивая регулятор температуры, установите его напротив нужного символа. При необходимости увлажните белье водой из разбрызгивателя.

## Глажение с паром Рисунок 3

Использование пароувлажнения возможно только тогда, когда терморегулятор находится в положениях, отмеченных символом пара, между «••» и «•••».

Если регулятор температуры находится в положении «••» регулятор подачи пара должен быть установлен на «1».

Если регулятор температуры находится в положении «•••» или «тах»: регулятор подачи пара должен быть установлен на «2».

#### **Глаженье в режиме турбопара Рисунок 4**

Интенсивность выхода пара может быть на короткое время увеличена с целью глаженья сильно помятого или тяжёлого материала. Для этого необходимо перевести переключатель температуры в положение «тах».

Нажмите несколько раз кнопку с интервалами в 5 секунд.

#### **Распылитель Рисунок 5**

Не используйте распыление воды при глажении шелковых тканей.

#### **Паровой удар Рисунок 6 (В зависимости от модели)**

Температура: максимально-допустимая. Многократно нажимайте на кнопку с интервалами минимум в 5 сек.

#### **Вертикальная подача пара Рисунок 7 (В зависимости от модели)**

Установите регулятор температуры в положение «тах».

Повесьте одежду на плечики.

Держа утюг на расстоянии 10 см от одежды, перемещайте его по вертикали, и многократно нажимайте на кнопку, с интервалами минимум 5 сек.

**Никогда не используйте струю пара для обработки одежды, надетой на людей.**

**Никогда не направляйте пар на людей или животных.**

#### **После глаженья Рисунок 8**

Переведите регулятор пара в положение «0» и выключите утюг из сети.

Опорожните резервуар: держа утюг острым концом вниз, слегка потрясите его. Храните утюг только в вертикальном положении. Сетевой шнур утюга можно намотать на его заднюю часть. Не наматывайте сетевой шнур слишком туго!

#### **Чистка**

##### **Осторожно! Не исключена опасность ожога!**

Резервуар утюга нельзя очищать от накипи или обрабатывать с помощью чистящих средств или растворителей! Иначе при глажении с использованием пара из утюга будет капать.

Извлеките вилку из розетки и дайте подошве утюга остыть.

Протрите корпус утюга и его подошву влажной салфеткой и затем протрите их насухо. Если подошва утюга сильно загрязнена, то можно несколько раз прогладить холодным утюгом льняную салфетку, пропитанную бесцветным уксусом. После этого промойте подошву утюга водой и протрите его насухо.

Для того чтобы подошва была гладкой, избегайте контакта с металлическими предметами. Никогда не используйте очистители, и другие химические средства для чистки подошвы.

#### **Дополнительные функции**

## **Многокомпонентная система удаления накипи**

В зависимости от модели, утюги этой серии оборудованы системой дл**1. Система самоочистки «self-clean»**

Каждый раз при использовании парорегулятора система самоочистки «self-clean» очищает механизм от накипи.

### **Функция «calc'n clean»**

Функция «calc'n clean» помогает удалить частички накипи из парового отсека. Если вода в Вашем регионе очень жесткая, используйте эту функцию приблизительно каждые 2 недели.

Наполните емкость для воды водой. Установите терморегулятор на отметку «max» и включите утюг в розетку.

После истечения времени необходимого для нагрева отключите утюг от сети и перенесите его к мойке.

Вытащите парорегулятор, повернув его до отметки «calc» и одновременно надавив на него (**Рисунок 9**). Аккуратно встряхните прибор. Из него выйдет пар и кипящая вода, удаляя имеющиеся частички накипи и отложений.

Когда вода перестанет капать, снова установите парорегулятор, повторив действия в обратном порядке, и поставьте его на отметку «0». Нагрейте утюг до испарения остатков воды.

Если парорегулятор загрязнился, удалите накипь с кончика иглы с помощью уксуса и сполосните ее чистой водой.

### **Картридж «anti-calc»**

Картридж для защиты от накипи предназначен для сокращения образования накипи, происходящего в процессе глажения с пароувлажнением, и продления срока службы Вашего утюга. Тем не менее, необходимо иметь в виду, что картридж для защиты от накипи не может полностью воспрепятствовать естественному процессу ее образования.

## **Система автоматического отключения Рисунок 10**

**(В зависимости от модели)**

- Функция автоматического отключения «Secure» отключает утюг, когда он долгое время не используется, что повышает безопасность данного прибора и способствует экономии электроэнергии.
- При первичном подключении утюга система автоматического отключения активируется только спустя 2 минуты, для того чтобы дать прибору достиг выбранной температуры.
- По истечении этого времени, если утюг находится в вертикальном положении, на пятке, и не движется в течение 8 минут или находится в горизонтальном положении, на подошве или на боку, и не движется в течение 30 секунд, система безопасности автоматически отключает утюг, и световой индикатор начинает мигать.
- Когда схема обеспечения безопасности приводится в действие, в то время как прибор или в вертикальном, или в наклонном положении, противокапающая система прекращает работать, и вода вытекает через отверстия; опорожните водяной бак и включите утюг в розетку, чтобы устранить любую остающуюся воду.

## **Широкое отверстие для залива воды с колпачком Рисунок 11**

**(в зависимости от модели)**

### **Утилизация электрических приборов**

Информацию о способах утилизации электрических приборов Вы можете получить от продавца или в органах местного управления.

**Данный прибор имеет отметку в соответствии европейским нормам 2002/96/EG утилизации электрических и электронных приборов (waste electrical and electronic equipment – WEEE).**