

Bronze
GYM

R1001 PRO
ВЕЛОТРЕНАЖЕР



РУКОВОДСТВО ПОЛЬЗОВАТЕЛЯ

Уважаемый покупатель!

Поздравляем с удачным приобретением! Вы приобрели современный тренажер, который, как мы надеемся, станет Вашим лучшим помощником. Он сочетает в себе передовые технологии и современный дизайн.

Постоянно используя этот тренажер, Вы сможете укрепить сердечно-сосудистую систему и приобрести хорошую физическую форму. Надеемся, что данная модель удовлетворит все Ваши требования.

Прежде чем приступить к использованию тренажера, внимательно изучите настоящее руководство и сохраните его для дальнейшего использования. В случае возникших дополнительных вопросов обратитесь к продавцу или дилеру, который проконсультирует Вас и поможет устранить возникшую проблему.

Обязательно сохраняйте инструкцию по эксплуатации, это поможет Вам по прошествии времени вспомнить о функциях тренажера и правилах его использования.

Если у Вас возникли какие-либо вопросы по эксплуатации данного тренажера, свяжитесь со службой технической поддержки или уполномоченным дилером, у которого Вы приобрели тренажер.

Меры безопасности

Внимание!

Перед тем как приступить к тренировкам настоятельно рекомендуем пройти полное медицинское обследование, особенно если у Вас есть наследственная предрасположенность к повышенному давлению или сердечно-сосудистым заболеваниям. Неправильное или чрезмерно интенсивное выполнение упражнений может повредить Вашему здоровью.

Тренажер предназначен для коммерческого использования. В целях обеспечения безопасности и надежной работы оборудования перед использованием тренажера ознакомьтесь с инструкцией.

При использовании тренажера следует соблюдать следующие базовые меры предосторожности:

- **ОСТОРОЖНО!** Во избежание удара током отключайте тренажер от сети после окончания использования и перед чисткой;
- **ВНИМАНИЕ!** Не следует оставлять включенный тренажер без присмотра во избежание удара током. Если тренажер не используется или производится его ремонт, установка или снятие комплектующих, отключите его от сети;
- Используйте тренажер только по назначению, описанному в данном руководстве. Во избежание получения травм используйте только те аксессуары, которые рекомендованы производителем;
- Во избежание травм и удара током не вставляйте какие-либо предметы в отверстия на тренажере;
- Не снимайте кожухи консоли. Ремонт тренажера должен производиться только сотрудниками сервисного центра;
- Не используйте тренажер, если заблокированы вентиляционные отверстия. Поддерживайте их в чистоте, удаляйте скапливающуюся пыль, волосы и т.д.;
- Не используйте тренажер, если у него повреждены шнур питания или вилка, если он работает некорректно, был поврежден или побывал в воде. Доставьте тренажер в сервисный центр для осмотра и ремонта;
- Не перемещайте тренажер за шнур питания и не используйте шнур как ручку;
- Шнуры питания не должны соприкасаться с нагревающимися поверхностями;
- Дети и лица с ограниченными возможностями могут находиться рядом с включенным тренажером или использовать его только под наблюдением;
- Тренажер не предназначен для использования вне помещения;
- Не пользуйтесь тренажером в местах, где распыляются аэрозоли или осуществляется подача

кислорода;

- Для отключения переведите тумблеры включения/выключения в положение «выкл.(OFF)», а затем отключите шнур питания из розетки;
- Подключайте тренажер только к заземленной розетке;
- Не подставляйте руки под движущиеся части тренажера, следите, чтобы ваша одежда не попала в движущиеся части тренажера;
- Будьте осторожны при подходе к тренажеру и спуске с него. Опустите соответствующую педаль в нижнее положение и дождитесь полной остановки тренажера.

ОСТОРОЖНО! Если вы почувствовали боль в груди, тошноту, головокружение или одышку, немедленно ПРЕКРАТИТЕ занятия на тренажере. Прежде чем возобновлять тренировки обратитесь за консультацией к врачу.

Транспортировка/Хранение/Ввод в эксплуатацию

Транспортировка и эксплуатация тренажера:

1. Тренажер должен транспортироваться только в заводской упаковке;
2. Заводская упаковка не должна быть нарушена;
3. При транспортировке тренажер должен быть надежно защищен от дождя, влаги, атмосферных осадков, механических перегрузок.

Хранение тренажера:

Тренажер рекомендуется хранить и использовать только в сухих отапливаемых помещениях со следующими значениями:

1. температура + 10 - + 35 С;
2. влажность: 50 -75%;
3. Если Ваш тренажер хранился при низкой температуре или в условиях высокой влажности (имеет следы конденсации влаги), необходимо перед эксплуатацией выдержать его в нормальных условиях не менее 2 – 4 часов и только после этого можно приступить к эксплуатации.

Настройка оборудования

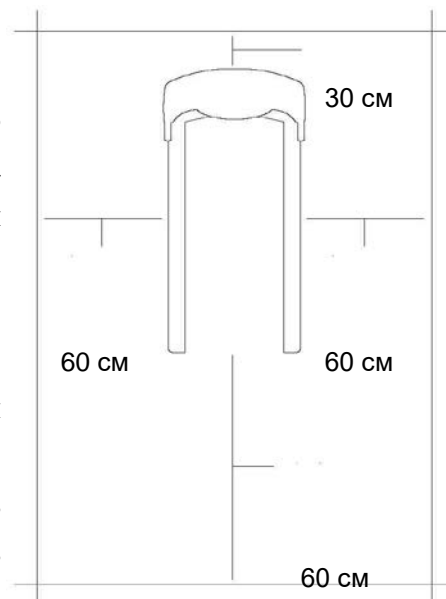
ВЫБОР МЕСТА ДЛЯ ТРЕНАЖЕРА

Место, где установлен тренажер, должно быть хорошо освещенным и проветриваемым. Установите тренажер на твердой, ровной поверхности, так, чтобы расстояние от стены или других предметов было достаточным (свободное пространство должно быть не менее 60 см по бокам, не менее 30 см перед оборудованием, не менее 60 см позади него).

Свободное пространство сзади тренажера обеспечит вам комфортный подход к тренажеру и спуск с него

Если вы ставите тренажер на ковер, необходимо подложить под него коврик из твердого пластика, чтобы предохранить ковер и оборудование от возможных повреждений.

Не размещайте тренажёр в помещениях с высокой влажностью, например, рядом с парной, сауной или закрытым бассейном. Водяные пары или хлор могут отрицательно повлиять на электронные и другие компоненты тренажера. Рекомендуется устанавливать тренажер в комфортном помещении.



РЕКОМЕНДАЦИИ ПО СБОРКЕ

Перед сборкой тренажера тщательно изучите ее последовательность и выполняйте все рекомендации. Используйте для сборки приложенный или рекомендуемый инструмент. Убедитесь, что в наличии имеются все детали и они не повреждены. Не прикладывайте чрезмерных усилий к инструменту во избежание травм и повреждения элементов конструкции тренажера. Сначала соберите все детали тренажера, не до конца затянув гайки и болты, и, убедившись, что конструкция собрана правильно, затяните их до конца.

Техническое обслуживание/ Гарантия/ Ремонт

ЧИСТКА ЭЛЛИПТИЧЕСКОГО ТРЕНАЖЕРА

Профилактическое обслуживание и ежедневная чистка оборудования продлят срок его эксплуатации и помогут сохранить его внешний вид.

При этом важно соблюдать следующие рекомендации:

- Перед любым обслуживанием обязательно отключайте тренажер от электрической сети. К обслуживанию можно приступать примерно через минуту, после полного обесточивания внутренних электрических цепей тренажера;
- Защищайте тренажер от попадания прямого солнечного света, в противном случае возможно выцветание пластиковых деталей;
- Тренажер необходимо устанавливать в сухом месте;
- Для чистки используйте мягкую хлопчатобумажную ткань;
- Не применяйте абразивные препараты, агрессивные жидкости для чистки рабочих поверхностей тренажера, такие как ацетон, бензин, уайт-спириты, бензол и их производные во избежание повреждения лакокрасочных покрытий и пластиковых деталей. Для ухода рекомендуется применять слегка смоченную нейтральным раствором моющей жидкости (мыльный раствор) ткань с последующей протиркой сухой тканью;
- После каждого использования тренажера протирайте педали, рукоятки, датчики пульса и ручки;
- Не допускайте попадания жидкости на тренажер. Это может привести к его повреждению или возникновению угрозы поражения электротоком;
- Проверяйте ход и надежность крепления педалей;
- Если тренажер неустойчив и «качается», выровняйте его с помощью регулировочных ножек;
- Регулярно выполняйте уборку территории вокруг тренажера.

ПРОВЕРКА ТРЕНАЖЕРА НА ПРЕДМЕТ ПОВРЕЖДЕНИЯ ДЕТАЛЕЙ

НЕ ИСПОЛЬЗУЙТЕ тренажер, если он поврежден или имеет сломанные или изношенные детали. Используйте только те запасные части, которые поставляются заводом-изготовителем оборудования BRONZE GYM.

РЕГУЛЯРНО ПРОВОДИТЕ ТЕХНИЧЕСКОЕ ОБСЛУЖИВАНИЕ ТРЕНАЖЕРА. Оно является залогом бесперебойной работы оборудования и сохранения гарантийных обязательств. Необходимо проводить регулярный осмотр тренажера. Дефектные детали следует немедленно заменять. Не следует использовать некорректно работающее оборудование до проведения ремонта.

Обслуживание и ремонт должны проводиться только лицами, обладающими необходимой квалификацией.

ПРАВИЛА УХОДА И ТЕХНИЧЕСКОГО ОБСЛУЖИВАНИЯ

ЕЖЕДНЕВНОЕ ОБСЛУЖИВАНИЕ

- Рекомендуем вам ежедневно протирать тренажер влажной тканью с мягким чистящим средством (мыльный раствор), не содержащим этилового или нашатырного спирта.

ЕЖЕНЕДЕЛЬНОЕ ОБСЛУЖИВАНИЕ

- Проверить горизонтальное положение тренажёра. В случае необходимости выровняйте его с помощью регулируемых ножек по уровню пола.
- Протереть детали тренажёра: консоль, поручни, направляющие роликов от пыли, грязи и пота.

ЕЖЕМЕСЯЧНОЕ ОБСЛУЖИВАНИЕ

- Проверьте затяжку винтов на всех соединениях.
- Убедитесь в отсутствии люфта после затяжки винтов.
- Пропылесосьте пространство под и вокруг тренажёра.
- Удалите грязь из-под резиновых накладок в педалях.

ЕЖЕКВАРТАЛЬНОЕ ОБСЛУЖИВАНИЕ

- Снимите пластиковые кожухи и смажьте шарнирные соединения рычагов педалей и поручней (рекомендуется использовать тефлоновую смазку).
- Снимите защитный кожух. Проверьте состояние и натяжение приводного ремня. В случае необходимости замените ремень или отрегулируйте натяжение ремня.

Тренажёр предназначен для коммерческого использования.

Условия гарантии и сервисного обслуживания указаны в Гарантийном талоне. Убедитесь, что вы ознакомились с содержанием Гарантийного талона. Не выбрасывайте гарантийный талон.



Гарантийный талон сервисного обслуживания № _____
Гарантийный талон действителен при заказе товара или его частей

Модель тренажера: _____
 Заказной (серийный) номер: _____
 Дата продажи: "___" ____ 20__ года
 Гарантийный срок обслуживания со дня продажи _____
 Ф.И.О. подпись продавца: _____ (именно)
 _____ (М.П. торговой организации)

С условиями гарантийной ответственности ознакомлен. Претензий по качеству, внешнему виду и комплектности оборудования не имею.

Ф.И.О. покупателя/владелец: _____ (именно)

Образ, установка и подключение оборудования произвел*
 Ф.И.О. мастера: _____ (именно)
 Дата установки: "___" ____ 20__ года (именно)

По техническим вопросам обращайтесь к:

Сведения о проведенных ремонтах: _____ Отчеты сервисной службы: _____

1. _____
2. _____
3. _____
4. _____
5. _____

По вопросам сервисного обслуживания обращайтесь:
 115211 г. Москва, Вязовый проезд, д. 17, строение 3, тел.: (495) 276-23-88 (доб. 107), zakaz@neotrend.ru
 Митя и уютно-качественно доставит, у которого было приобретено оборудование.

Гарантийный талон действителен с 1 января 2018 года.

1. Условия гарантии, установленные производителем Тренажера и оговоренные в Гарантийном Талоне и не имеющие противной ссылки и ссылки на законодательство России.
2. На все товары, приобретенные на территории России. Срок действия гарантии на Товар указан в Гарантийном Талоне. Гарантийная гарантия не распространяется на запчасти и комплектующие.
3. Получение товара при покупке. Товары с Покупателем по договору купли-продажи. Продавец гарантирует, что Товар и комплектующие соответствуют условиям покупки. Гарантия не распространяется на товары, приобретенные с нарушением условий покупки.
4. Договор на срок действия при условии соблюдения условий покупки. Гарантия не распространяется на товары, приобретенные с нарушением условий покупки.
5. Срок службы на все комплектующие (за исключением деталей и узлов, срок службы которых указывается в документации). Гарантия не распространяется на комплектующие, срок службы которых указывается в документации.
6. Гарантия не распространяется на:
 - неисправности и повреждения комплектующих, вызванные внешними факторами и/или нарушением правил эксплуатации, хранения, перевозки, монтажа и демонтажа;
 - неисправности, вызванные воздействием агрессивной среды, воздействием электромагнитных полей, воздействием радиации и/или воздействием опасных факторов окружающей среды, воздействие которых не предусмотрено условиями эксплуатации;
 - повреждения, вызванные воздействием агрессивной среды, воздействием электромагнитных полей, воздействием радиации и/или воздействием опасных факторов окружающей среды, воздействие которых не предусмотрено условиями эксплуатации;
 - повреждения, вызванные воздействием агрессивной среды, воздействием электромагнитных полей, воздействием радиации и/или воздействием опасных факторов окружающей среды, воздействие которых не предусмотрено условиями эксплуатации;
 - повреждения, вызванные воздействием агрессивной среды, воздействием электромагнитных полей, воздействием радиации и/или воздействием опасных факторов окружающей среды, воздействие которых не предусмотрено условиями эксплуатации;
7. Гарантия не распространяется на товары, приобретенные на территории Российской Федерации, если они предназначены для использования в условиях, отличных от указанных в документации.
8. Для подтверждения гарантии необходимо предоставить оригиналы документов, подтверждающих приобретение Товара и комплектующих. Гарантия не распространяется на товары, приобретенные с нарушением условий покупки.
9. Гарантия не распространяется на товары, приобретенные с нарушением условий покупки.
10. Гарантия не распространяется на товары, приобретенные с нарушением условий покупки.
11. Если для подтверждения гарантии требуется участие в ремонте П/В владельца, то гарантия распространяется на период, в течение которого П/В будет находиться в ремонте. Гарантия не распространяется на товары, приобретенные с нарушением условий покупки.

Срок гарантийного обслуживания (указан в паспорте):

| Модель | Исполнение | Ремонт | Запчасти | Товар, демонтаж и установка | Удаление отходов | Рабочее место |
|----------------|------------|--------|----------|-----------------------------|------------------|---------------|
| Сторг Тренажер | Базис | 1 | 1 | 0,5 | 0,5 | 0,5 |
| Сторг Тренажер | Базис | 0 | 0 | 1,5 | 1 | 0,5 |
| Сторг Тренажер | Базис | 0 | 0 | 1,5 | 1 | 0,5 |
| Сторг Тренажер | Базис | 0 | 0 | 1,5 | 1 | 0,5 |
| Сторг Тренажер | Базис | 0 | 0 | 1,5 | 1 | 0,5 |
| Сторг Тренажер | Базис | 0 | 0 | 1,5 | 1 | 0,5 |
| Сторг Тренажер | Базис | 0 | 0 | 1,5 | 1 | 0,5 |
| Сторг Тренажер | Базис | 0 | 0 | 1,5 | 1 | 0,5 |
| Сторг Тренажер | Базис | 0 | 0 | 1,5 | 1 | 0,5 |
| Сторг Тренажер | Базис | 0 | 0 | 1,5 | 1 | 0,5 |
| Сторг Тренажер | Базис | 0 | 0 | 1,5 | 1 | 0,5 |
| Сторг Тренажер | Базис | 0 | 0 | 1,5 | 1 | 0,5 |
| Сторг Тренажер | Базис | 0 | 0 | 1,5 | 1 | 0,5 |
| Сторг Тренажер | Базис | 0 | 0 | 1,5 | 1 | 0,5 |
| Сторг Тренажер | Базис | 0 | 0 | 1,5 | 1 | 0,5 |

* Если изделие с электропитанием, то для подтверждения гарантии необходимо предоставить оригиналы документов, подтверждающих приобретение Товара и комплектующих. Гарантия не распространяется на товары, приобретенные с нарушением условий покупки.

** Рабочее место - это место, где устанавливается оборудование. Гарантия не распространяется на товары, приобретенные с нарушением условий покупки.

*** Удаление отходов - это процесс удаления отходов. Гарантия не распространяется на товары, приобретенные с нарушением условий покупки.

Указания по утилизации

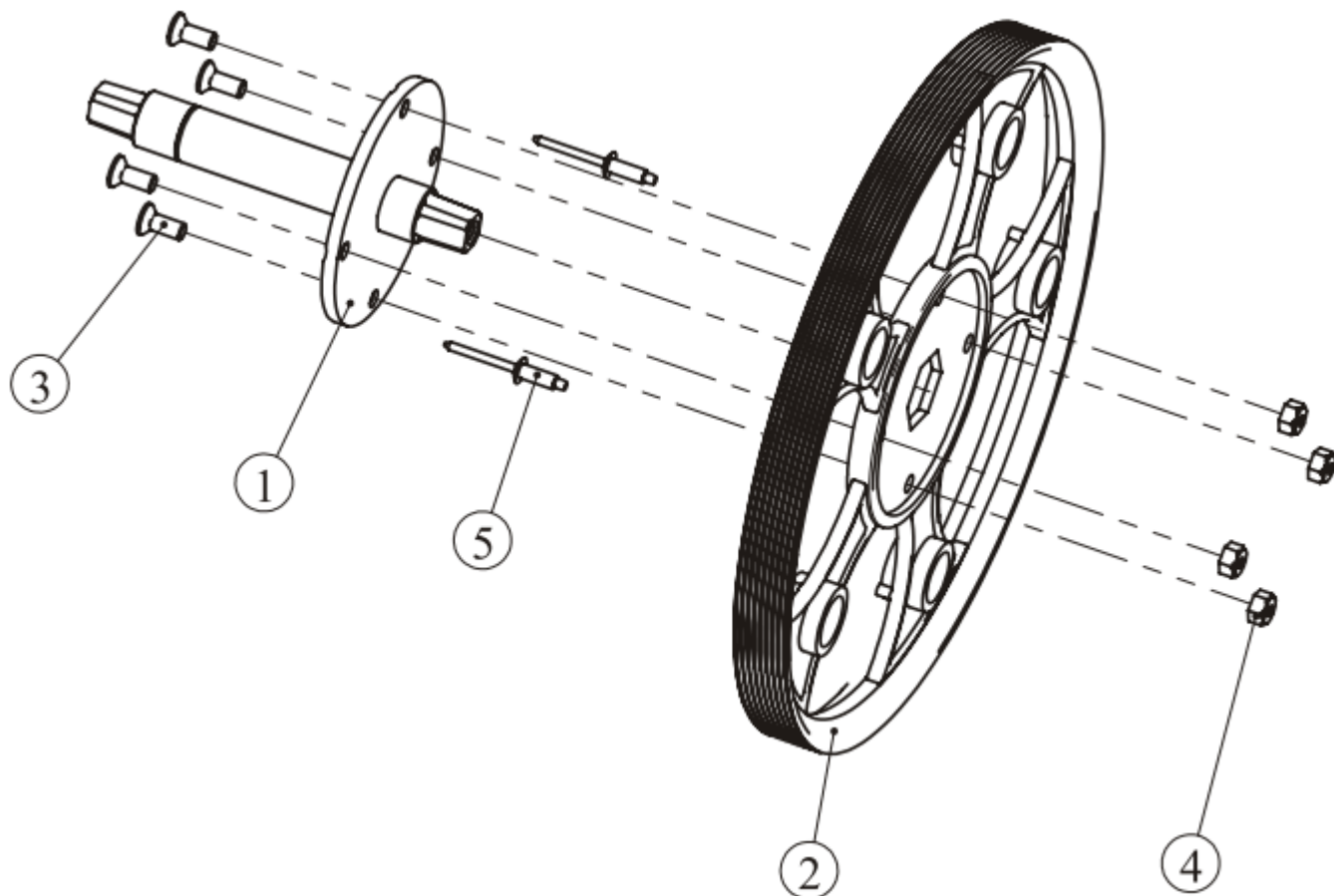
ИНФОРМАЦИЯ ДЛЯ ПОЛЬЗОВАТЕЛЯ

Данный тренажер не относится к бытовым отходам. Пожалуйста, не выбрасывайте оборудование либо элементы питания вместе с бытовыми отходами, для утилизации использованных элементов питания пользуйтесь действующими в Вашей стране системами возврата и сбора для утилизации. Надлежащий раздельный сбор разобранных приборов, которые впоследствии отправятся на переработку, утилизацию или экологичное захоронение, способствует предотвращению возможных негативных воздействий на окружающую среду и здоровье человека, а также позволяет повторно использовать материалы, из которых изготовлено устройство. За незаконную утилизацию устройства пользователь может быть привлечен к административной ответственности, предусмотренной действующим законодательством.



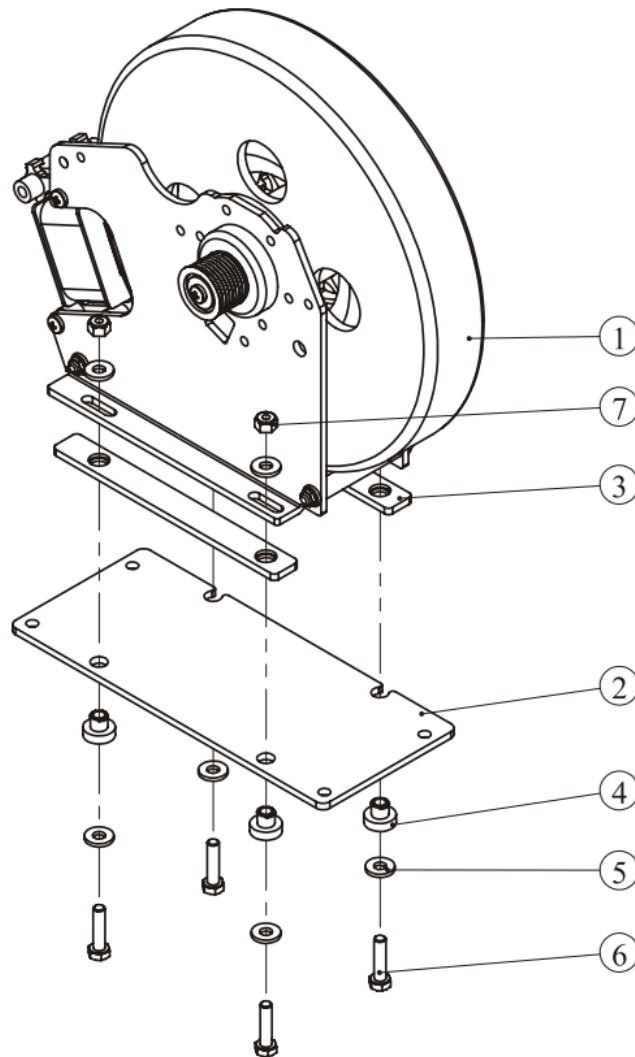
СХЕМА ДЕТАЛЕЙ ТРЕНАЖЕРА

Шкив с валом в сборе



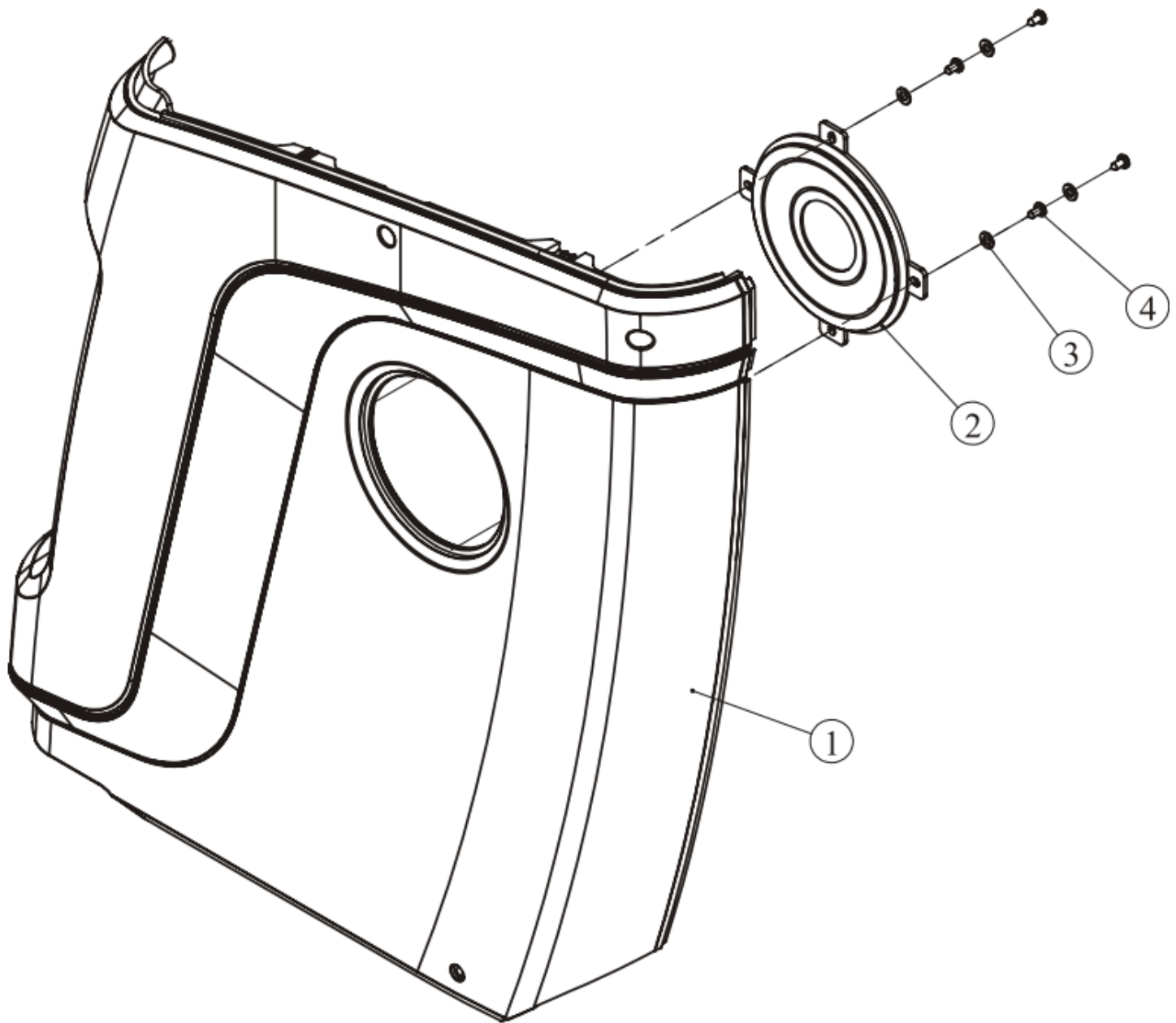
| Номер | Градация | Номер детали | Наименование | КОЛ-ВО |
|-------|----------|----------------|-----------------|--------|
| 1 | 1.5.1 | RU5002900 | Ось | 1 |
| 2 | 1.5.2 | PU3002600 | Шкив | 1 |
| 3 | 1.5.3 | NM6DS2 | Гайка, М6 | 4 |
| 4 | 1.5.4 | CNLM6*15DHS20 | Винт, М6*15 | 4 |
| 5 | 1.5.5 | GB126185*13N11 | Заклепка, Ф5*13 | 2 |

Маховик



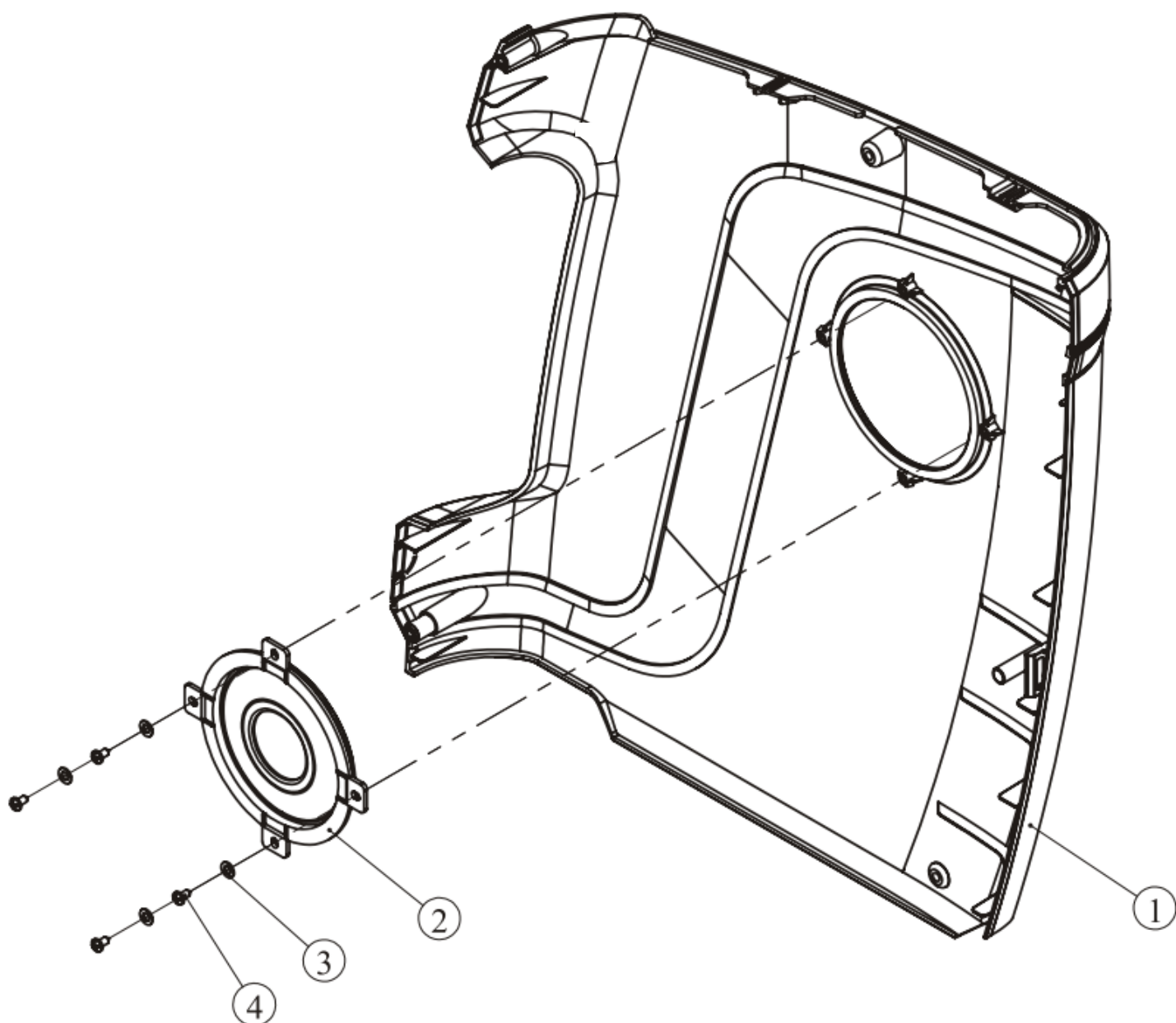
| Номер | Градация | Номер детали | Наименование | КОЛ-ВО |
|-------|----------|-----------------|-----------------------|--------|
| 1 | 1.8.1 | D78V3 | Маховик | 1 |
| 2 | 1.8.2 | CG611100 | Стальная пластина | 1 |
| 3 | 1.8.3 | U7B3700 | Изоляционная пластина | 2 |
| 4 | 1.8.4 | U7B3800 | Втулка | 4 |
| 5 | 1.8.5 | DQ6DS2A | Шайба, Ф6.6*Ф15*2 | 8 |
| 6 | 1.8.6 | GB5781M6*25DS20 | Болт, М6*25 | 4 |
| 7 | 1.8.7 | NM6DS2 | Гайка, М6 | 4 |

Левый кожух в сборе



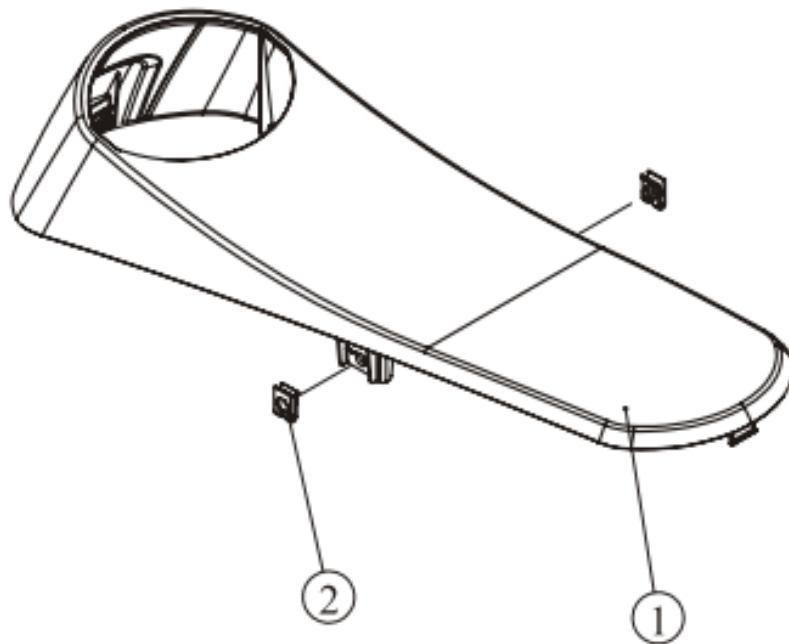
| Номер | Градация | Номер детали | Наименование | КОЛ-ВО |
|-------|----------|------------------|-------------------|--------|
| 1 | 1.33.1 | RR7002000 | Левый кожух | 1 |
| 2 | 1.33.2 | RU5001300 | Кожух шатуна | 1 |
| 3 | 1.33.3 | GB955DS2 | Шайба, Ф5.5*Ф10*1 | 4 |
| 4 | 1.33.4 | GB845ST4.2*9.505 | Screw,ST4.2*9.5 | 4 |

Правый кожух в сборе



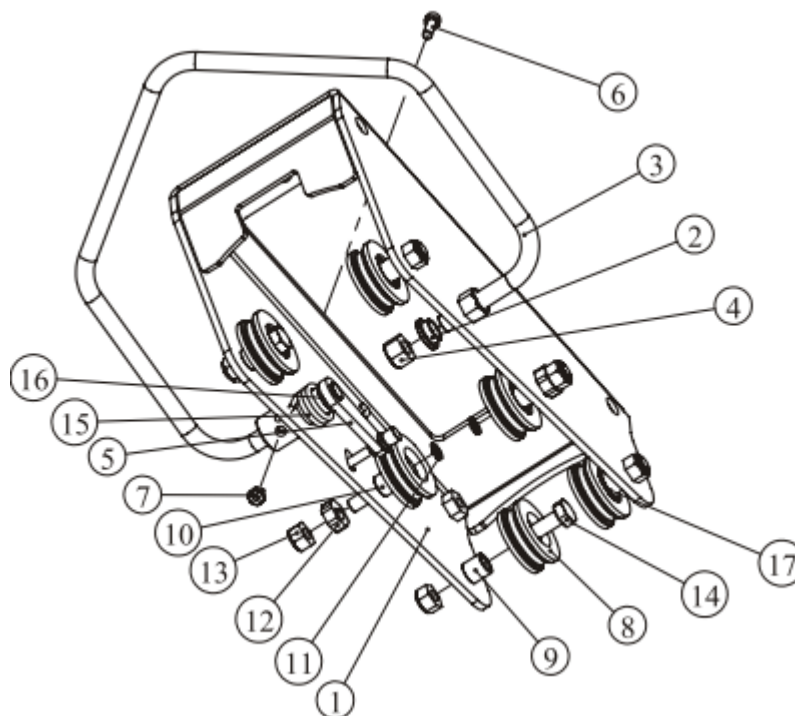
| Номер | Градация | Номер детали | Наименование | КОЛ-ВО |
|-------|----------|------------------|-------------------|--------|
| 1 | 1.34.1 | RR7002100 | Правый кожух | 1 |
| 2 | 1.34.2 | RU5001300 | Кожух шатуна | 1 |
| 3 | 1.34.3 | GB955DS2 | Шайба, Ф5.5*Ф10*1 | 4 |
| 4 | 1.34.4 | GB845ST4.2*9.505 | Винт, ST4.2*9.5 | 4 |

Верхний кожух в сборе



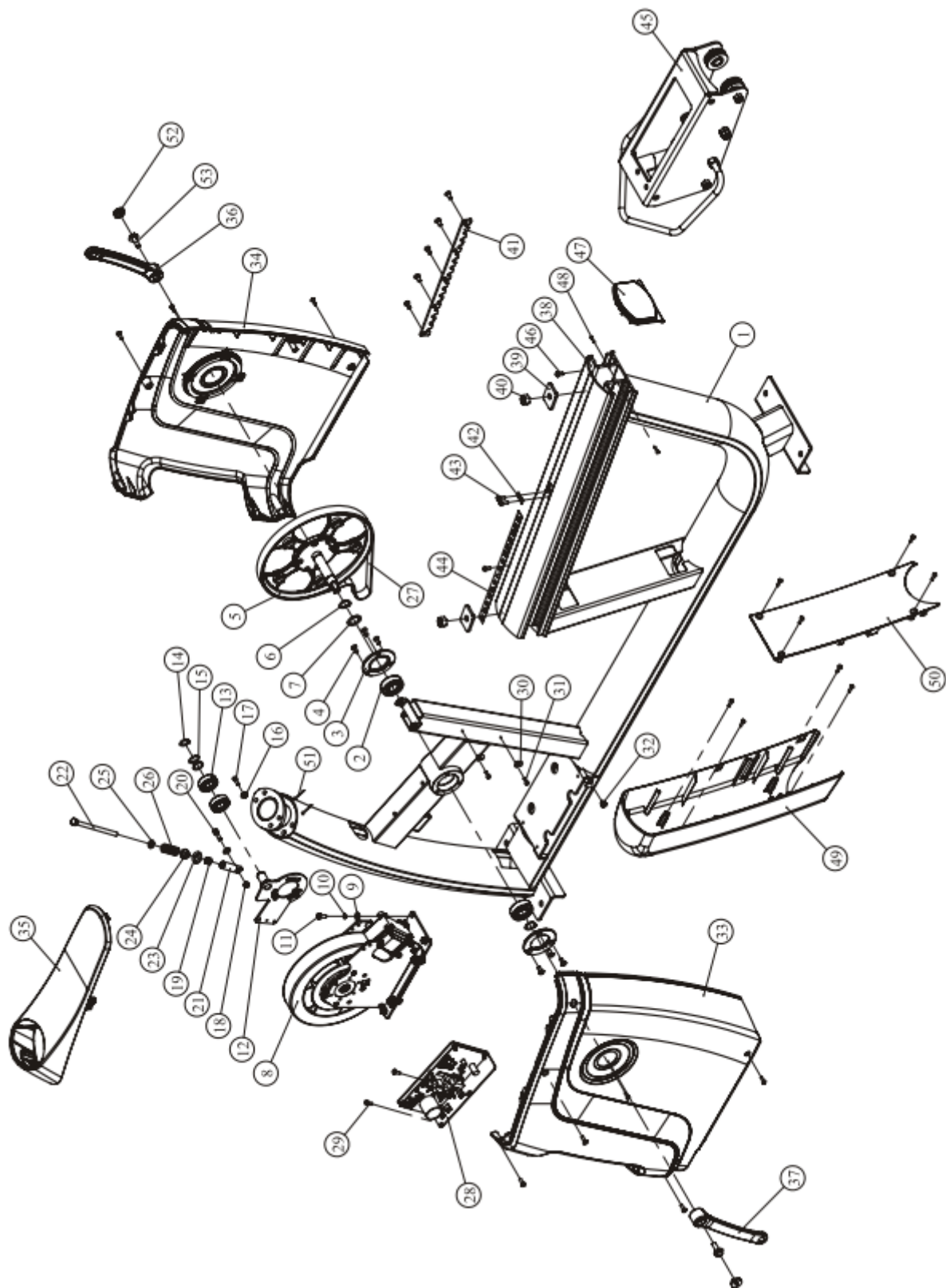
| Номер | Градация | Номер детали | Наименование | КОЛ-ВО |
|-------|----------|--------------|---------------|--------|
| 1 | 1.35.1 | RR7002200 | Верхний кожух | 1 |
| 2 | 1.35.2 | STDP5500 | Гайка, М5 | 2 |

Крепление сиденья в сборе



| Номер | Градация | Номер детали | Наименование | КОЛ-ВО |
|-------|----------|-------------------|-----------------------|--------|
| 1 | 1.45.1 | RR7000300V1 | Крепление сиденья | 1 |
| 2 | 1.45.2 | C150C4000 | Втулка | 1 |
| 3 | 1.45.3 | RR7000700 | Регулировочная ручка | 1 |
| 4 | 1.45.4 | NM12DHS2 | Гайка, М12 | 2 |
| 5 | 1.45.5 | RR7000800 | Фиксатор | 1 |
| 6 | 1.45.6 | GB70M6*25N19 | Винт, М6*25 | 1 |
| 7 | 1.45.7 | NM6N19 | Гайка, М6 | 1 |
| 8 | 1.45.8 | RR7000900 | Колесо | 6 |
| 9 | 1.45.9 | RR7001000 | Втулка | 4 |
| 10 | 1.45.10 | RR7001400V1 | Ось | 2 |
| 11 | 1.45.11 | GB894.110FH12 | Кольцо, Ф10 | 2 |
| 12 | 1.45.12 | RR7001500V1 | Регулируемая пластина | 2 |
| 13 | 1.45.13 | NM10DHS2 | Гайка, М10 | 6 |
| 14 | 1.45.14 | GB5780M10*40DHS20 | Болт, М10*40 | 4 |
| 15 | 1.45.15 | RR7001300V1 | Пружина | 1 |
| 16 | 1.45.16 | DQ12DHS2H | Шайба, Ф12.2*Ф20*0.2 | 2 |
| 17 | 1.45.17 | TBT12000 | Шайба, Ф20*Ф10*0.5 | 6 |

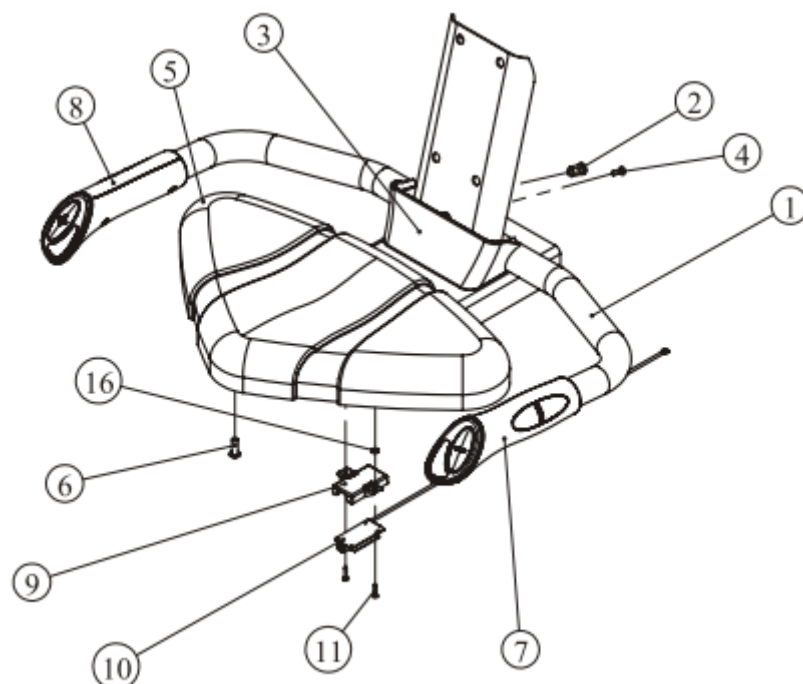
Основная рама



| Номер | Градация | Номер детали | Наименование | КОЛ-ВО |
|-------|----------|---------------------|----------------------------------|--------|
| 1 | 1.1 | RR500C0100 | Основная рама | 1 |
| 2 | 1.2 | GB2766204-2RSC3TPI | Подшипник, 6204 | 2 |
| 3 | 1.3 | RR7001600 | Подшипник, 6204 | 2 |
| 4 | 1.4 | CNLM6*15DHS20 | Винт, М6*15 | 11 |
| 5 | 1.5 | RU50029ASSY | Шкив в сборе | 1 |
| 6 | 1.6 | GB894.120FH12 | Кольцо, Ф20 | 2 |
| 7 | 1.7 | B304400 | Волнистая шайба, Ф20 | 1 |
| 8 | 1.8 | D78V3ASSY | Маховик в сборе | 1 |
| 9 | 1.9 | DQ6DS2A | Шайба, Ф6.6*Ф15*2 | 5 |
| 10 | 1.10 | GB936DS12 | Пружинная шайба, Ф6 | 4 |
| 11 | 1.11 | GB5781M6*15DS20 | Болт, М6*15 | 4 |
| 12 | 1.12 | RR500C4300 | Рама натяжителя приводного ремня | 1 |
| 13 | 1.13 | GB2766203-2RSC3TPI | Подшипник, 6203 | 2 |
| 14 | 1.14 | GB894.117FH12 | Кольцо, Ф17 | 1 |
| 15 | 1.15 | DQ17DHS2 | Шайба, Ф17.2*Ф23*0.35 | 2 |
| 16 | 1.16 | RU7004800 | Втулка | 3 |
| 17 | 1.17 | GB70M5*15DS20 | Винт, М5*15 | 3 |
| 18 | 1.18 | GB41M6DS2 | Гайка, М6 | 1 |
| 19 | 1.19 | GB41M8DS2 | Гайка, М8 | 1 |
| 20 | 1.20 | GB70M6*20DHS20 | Винт, М6*20 | 1 |
| 21 | 1.21 | TBT0800 | Втулка | 1 |
| 22 | 1.22 | GB5780M8*130*50DS20 | Болт, М8*130 | 1 |
| 23 | 1.23 | GB9512DS2 | Шайба, Ф13*Ф24*2.5 | 1 |
| 24 | 1.24 | U7B4000 | Втулка | 1 |
| 25 | 1.25 | GB958DS2 | Шайба, Ф9*Ф16*1.6 | 1 |
| 26 | 1.26 | TBT1800 | Пружина | 1 |
| 27 | 1.27 | DXD380J8A | Приводной ремень, 380J8 | 1 |
| 28 | 1.28 | C66 | Плата управления нагрузкой | 1 |
| 29 | 1.29 | GB818M5*15DHS20 | Винт, М5*15 | 6 |
| 30 | 1.30 | DQXK14 | Фиксатор кабеля | 2 |
| 31 | 1.31 | GB845ST4.2*16DHS | Винт, ST4.2*16 | 14 |
| 32 | 1.32 | ECU7P3500 | Гайка, ST4.2 | 4 |
| 33 | 1.33 | RR500C20ASSY | Левый кожух в сборе | 1 |

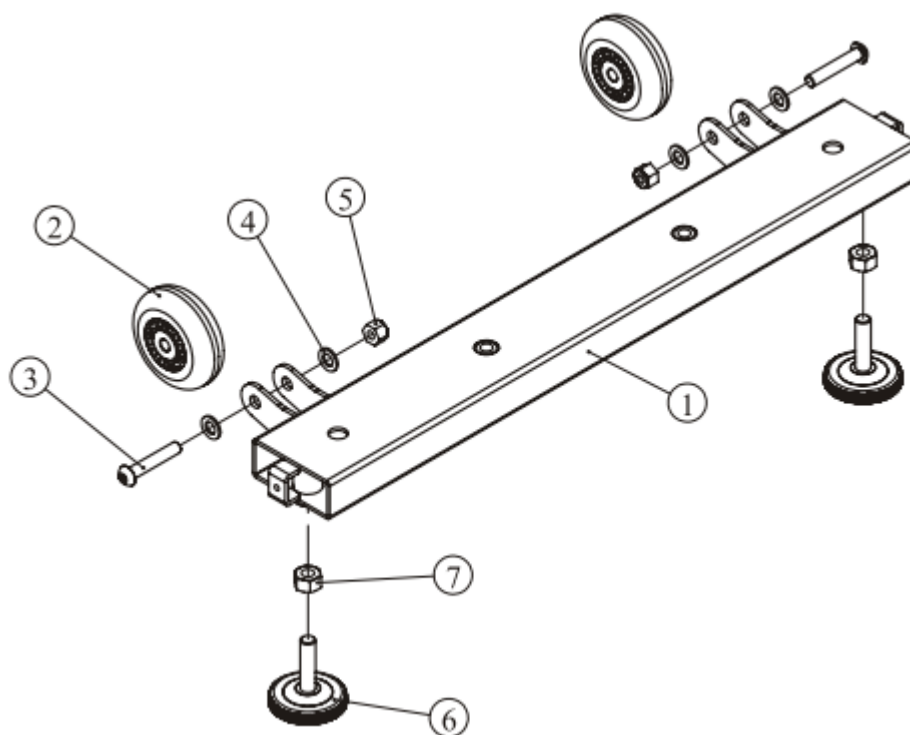
| | | | | |
|----|------|------------------|---------------------------|---|
| 34 | 1.34 | RR500C21ASSY | Правый кожух в сборе | 1 |
| 35 | 1.35 | RR90022ASSY | Верхний кожух в сборе | 1 |
| 36 | 1.36 | B303100 | Правый шатун | 1 |
| 37 | 1.37 | B303200 | Левый шатун | 1 |
| 38 | 1.38 | RR7000600V1 | Направляющая | 1 |
| 39 | 1.39 | V20303 | Шайба | 2 |
| 40 | 1.40 | NM12DHS2 | Гайка, M12 | 2 |
| 41 | 1.41 | RR7001100 | Зубчатая пластина | 1 |
| 42 | 1.42 | B508700 | Прижимная пластина | 1 |
| 43 | 1.43 | GB818M5*15N19 | Винт, M5*15 | 2 |
| 44 | 1.44 | RR700TZ01 | Маркировка | 1 |
| 45 | 1.45 | RR70003V1ASSY | Крепление сиденья в сборе | 1 |
| 46 | 1.46 | PNLM6*12N19 | Фиксатор, M6*12 | 2 |
| 47 | 1.47 | RR7002500 | Заглушка | 1 |
| 48 | 1.48 | GB845ST2.9*16DS | Винт, ST2.9*16 | 2 |
| 49 | 1.49 | RR7002300 | Передний кожух | 1 |
| 50 | 1.50 | RR7002400 | Задний кожух | 1 |
| 51 | 1.51 | GB126183.2*15N11 | Заклепка, Ф3.2*15 | 2 |
| 52 | 1.52 | B303300 | Заглушка | 2 |
| 53 | 1.53 | BR18006500 | Болт, M8*25 | 2 |
| 54 | 1.54 | 08-0077 | Кольцо | 1 |
| 55 | 1.55 | L1100XHB-SMA-12 | Нижний кабель консоли | 1 |
| 56 | 1.56 | L3400XHB-SMA-7 | Нижний кабель маховика | 1 |

Сиденье с опорой в сборе



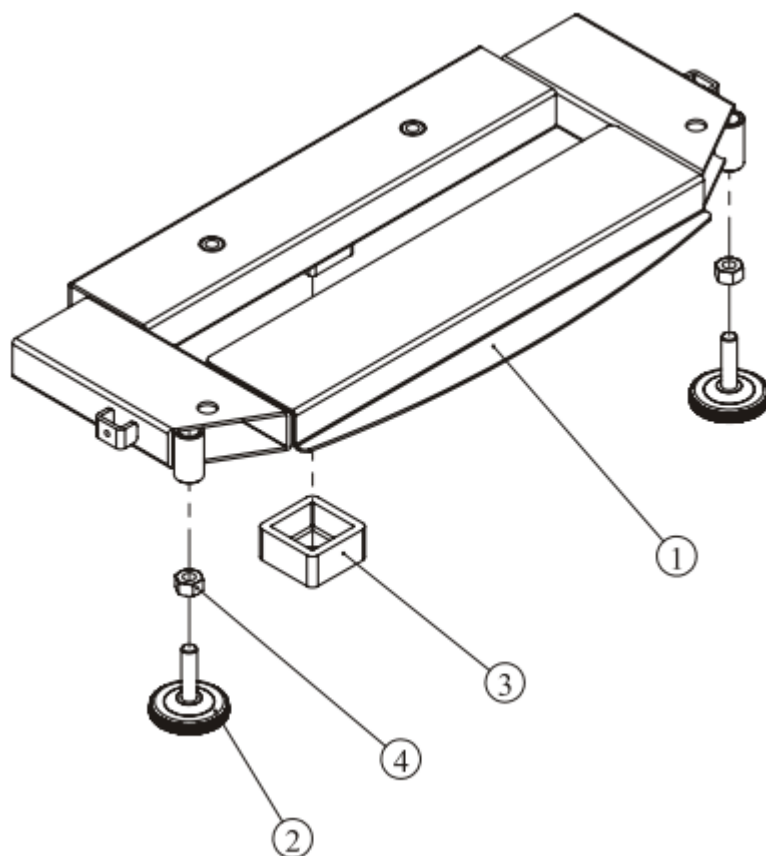
| Номер | Градация | Номер детали | Наименование | КОЛ-ВО |
|-------|----------|-------------------|------------------------------|--------|
| 1 | 2.1 | RR7000400V1 | Рама сиденья | 1 |
| 2 | 2.2 | GB17880.5M6*16.5D | Гайка, М6 | 1 |
| 3 | 2.3 | RR7002800 | Кожух | 1 |
| 4 | 2.4 | GB845ST4.2*16DHS | Винт, ST4.2*16 | 1 |
| 5 | 2.5 | PR3001200 | Сиденье | 1 |
| 6 | 2.6 | YPNL0.25*20*19DS2 | Винт, 1/4"-20UNC*19 | 4 |
| 7 | 2.7 | X12V1 | Пластина пульсомера | 1 |
| 8 | 2.8 | X13V1 | Пластина пульсомера | 1 |
| 9 | 2.9 | RR7002900 | Отсек крепления платы пульса | 1 |
| 10 | 2.10 | DQSWXT01-S | Плата пульса | 1 |
| 11 | 2.11 | GB845ST2.9*16DS | Винт, ST2.9*16 | 2 |
| 12 | 2.12 | L700XHP_SMA-2 | Трос тормоза | 1 |
| 13 | 2.13 | L700XHP_SMY-2 | Трос тормоза | 1 |
| 14 | 2.14 | L1000ST0-ХНВ-4 | Кабель пульсомеров | 1 |
| 15 | 2.15 | K1NF-55(N) | Кольцо | 2 |
| 16 | 2.16 | GB862.24DS12 | Шайба, Ф4 | 1 |

Передний стабилизатор в сборе



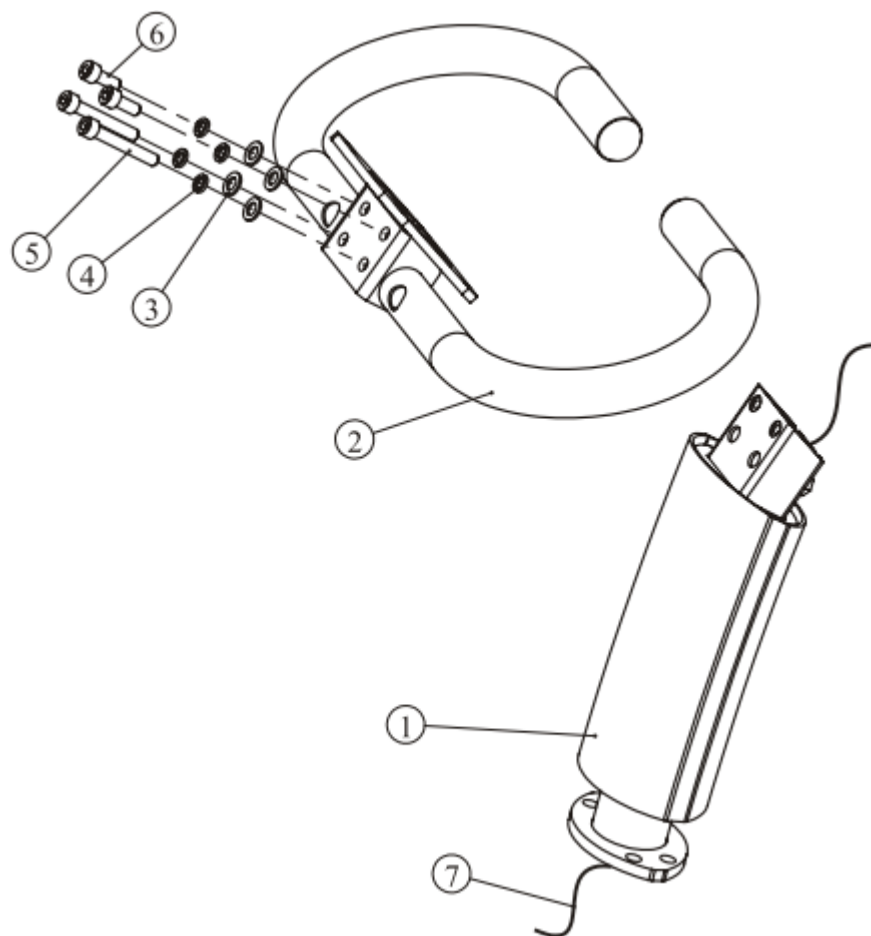
| Номер | Градация | Номер детали | Наименование | КОЛ- |
|-------|----------|--------------|-----------------------|------|
| 1 | 5.1 | RU7000300 | Передний стабилизатор | 1 |
| 2 | 5.2 | DP86703100V1 | Колесо | 2 |
| 3 | 5.3 | PNLM8*45DHS2 | Винт, М8*45 | 2 |
| 4 | 5.4 | GB958DHS2 | Шайба, Ф9*Ф16*1.6 | 4 |
| 5 | 5.5 | NM8DHS2 | Гайка, М8 | 2 |
| 6 | 5.6 | ASCENT2900 | Регулируемая ножка | 2 |
| 7 | 5.7 | GB41M10DS2 | Гайка, М10 | 2 |

Задний стабилизатор в сборе



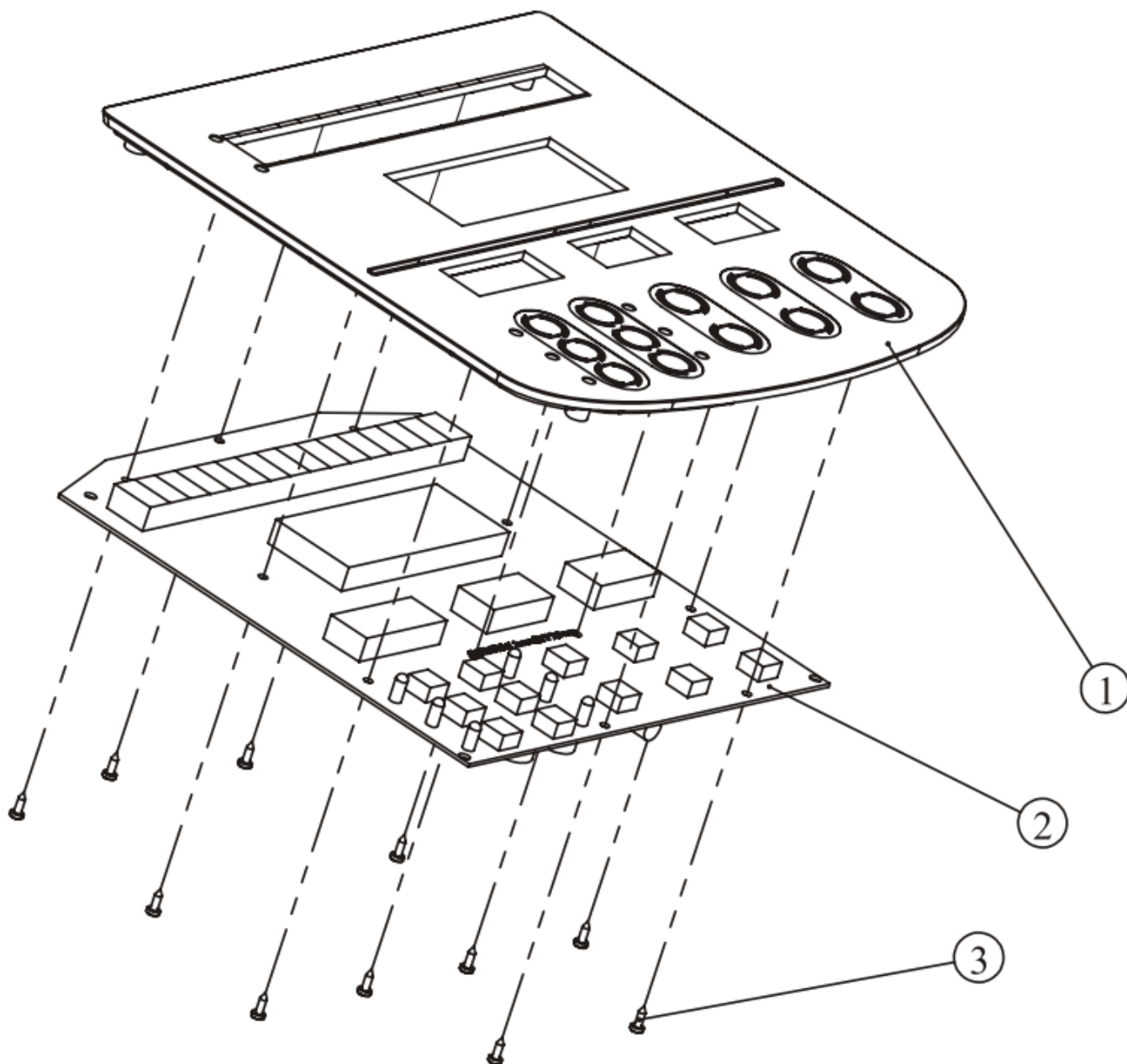
| Номер | Градация | Номер детали | Наименование | КОЛ- |
|-------|----------|--------------|---------------------|------|
| 1 | 6.1 | RU7000400 | Задний стабилизатор | 1 |
| 2 | 6.2 | ASCENT2900 | Регулируемая ножка | 2 |
| 3 | 6.3 | G439506700 | Отсек | 1 |
| 4 | 6.4 | GB41M10DS2 | Гайка | 2 |

Стойка консоли в сборе



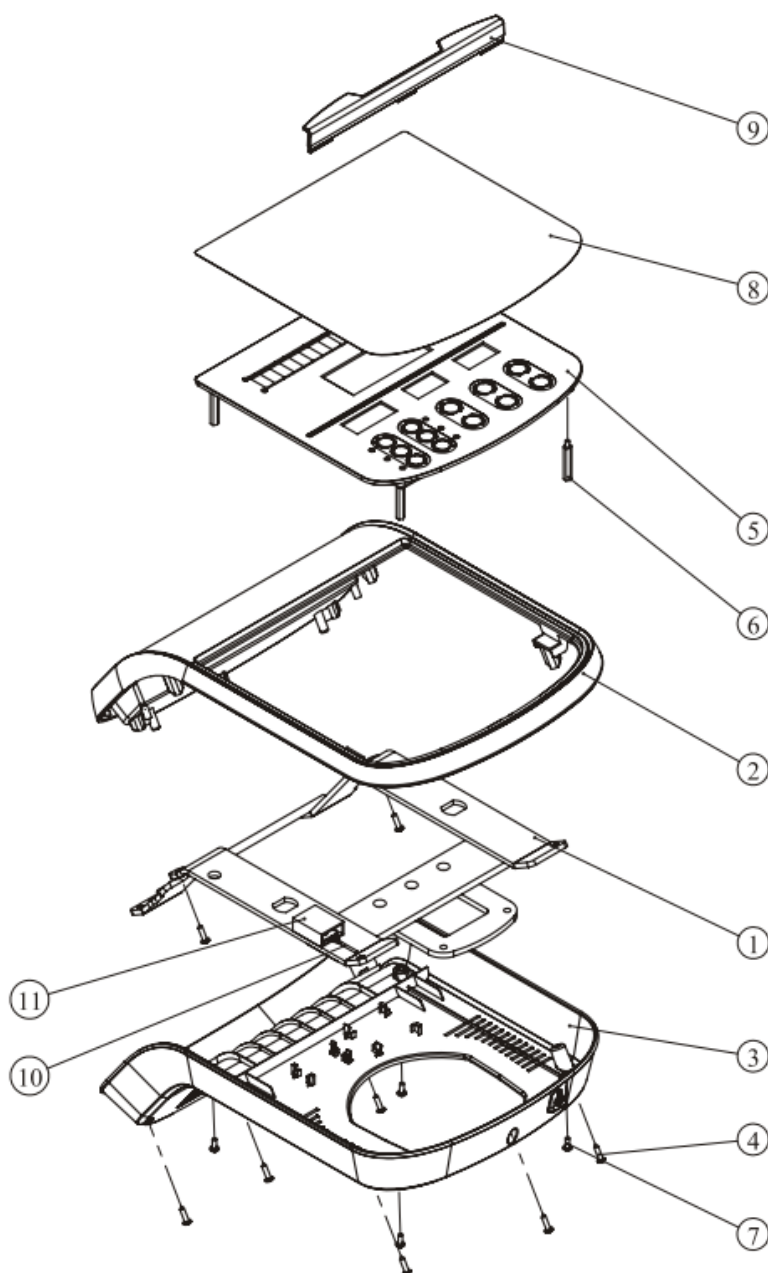
| Номер | Градации | Номер детали | Наименование | КОЛ- |
|-------|----------|---------------|---------------------|------|
| 1 | 7.1 | RR7000200V1 | Стойка консоли | 1 |
| 2 | 7.2 | RR7000500V1 | Руль | 1 |
| 3 | 7.3 | GB958DHS2 | Шайба, Ф9*Ф16*1.6 | 4 |
| 4 | 7.4 | GB938DS12 | Пружинная шайба, Ф8 | 4 |
| 5 | 7.5 | GB70M8*55DS20 | Винт, М8*55 | 2 |
| 6 | 7.6 | GB70M8*20DS20 | Винт, М8*20 | 2 |
| 7 | 7.7 | ZX1*2 | Протяжка | 0.55 |

Консоль



| Номер | Градация | Номер детали | Наименование | КОЛ-ВО |
|-------|----------|------------------|--------------------------|--------|
| 1 | 8.5.1 | RU500DZB04 | Защитный кожух | 1 |
| 2 | 8.5.2 | B140 | Плата управления консоли | 1 |
| 3 | 8.5.3 | GB845ST2.9*9.5DS | Винт ST2.9*9.5 | 11 |

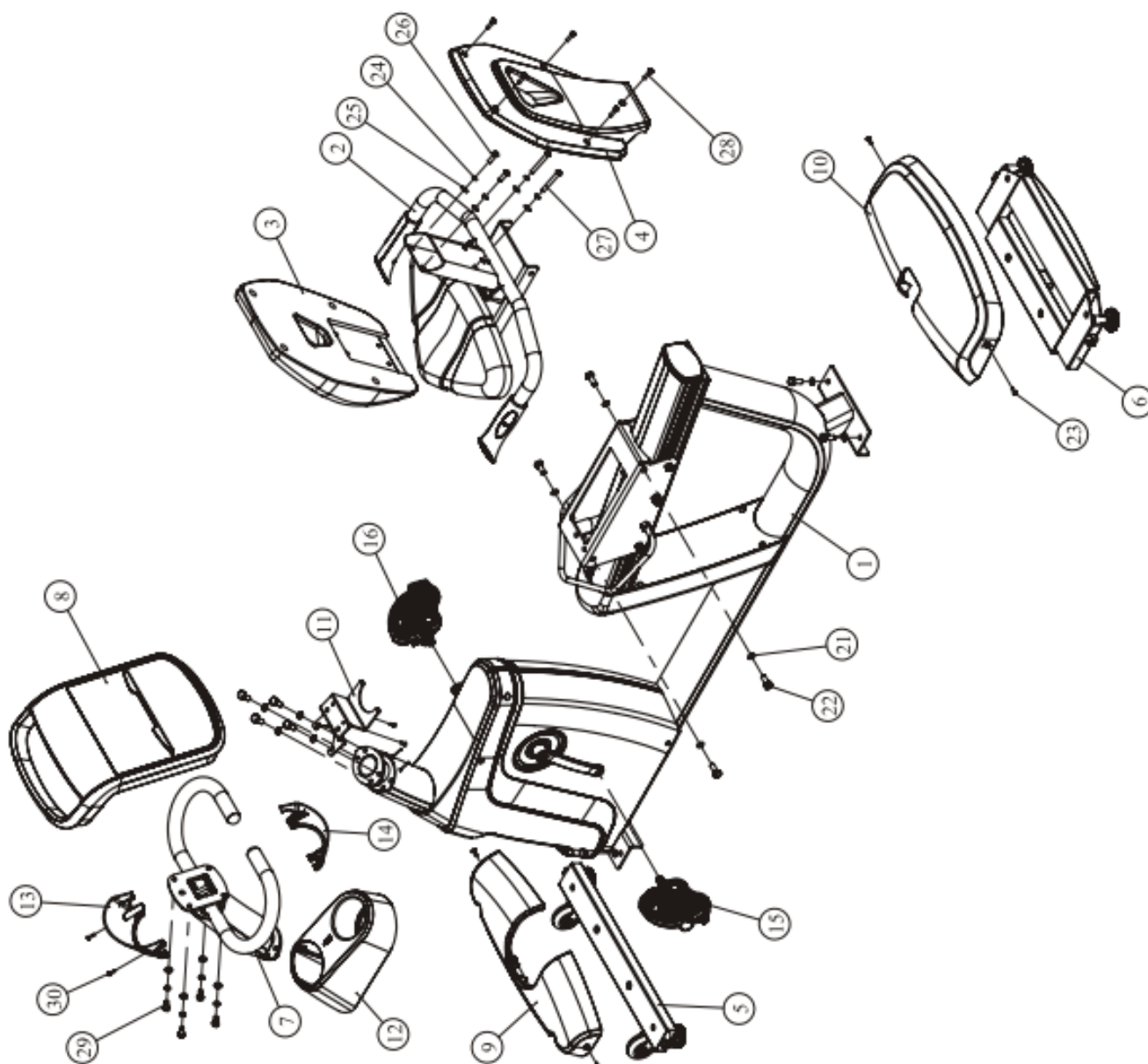
Консоль в сборе



| Номер | Градация | Номер детали | Наименование | КОЛ-ВО |
|-------|----------|------------------|----------------------------------|--------|
| 1 | 8.1 | RU7000700 | Рама консоли | 1 |
| 2 | 8.2 | RU700DZB01 | Верхний кожух консоли | 1 |
| 3 | 8.3 | RU700DZB02 | Нижний кожух консоли | 1 |
| 4 | 8.4 | GB845ST4.2*16DHS | Винт, ST4.2*16 | 8 |
| 5 | 8.5 | RU500CDZB04ASSY | Плата управления консоли в сборе | 1 |
| 6 | 8.6 | PR3003000 | Крепеж | 4 |
| 7 | 8.7 | GB818M4*10DHS2 | Винт, M4*10 | 4 |

| | | | | |
|----|------|----------------|-------------------------|---|
| 8 | 8.8 | RU500MM01 | Наклейка консоли | 1 |
| 9 | 8.9 | RU700DZB03 | Держатель предметов | 1 |
| 10 | 8.10 | DQXTJS01 | Приемник пульса | 1 |
| 11 | 8.11 | RU5004400 | Кожух | 1 |
| 12 | 8.12 | 08-0077 | Кольцо | 2 |
| 13 | 8.13 | L300XHB-SMY-7 | Верхний кабель маховика | 1 |
| 14 | 8.14 | L300XHP-SMY-12 | Верхний кабель консоли | 1 |
| 15 | 8.15 | K1NF-55(N) | Кольцо | 1 |

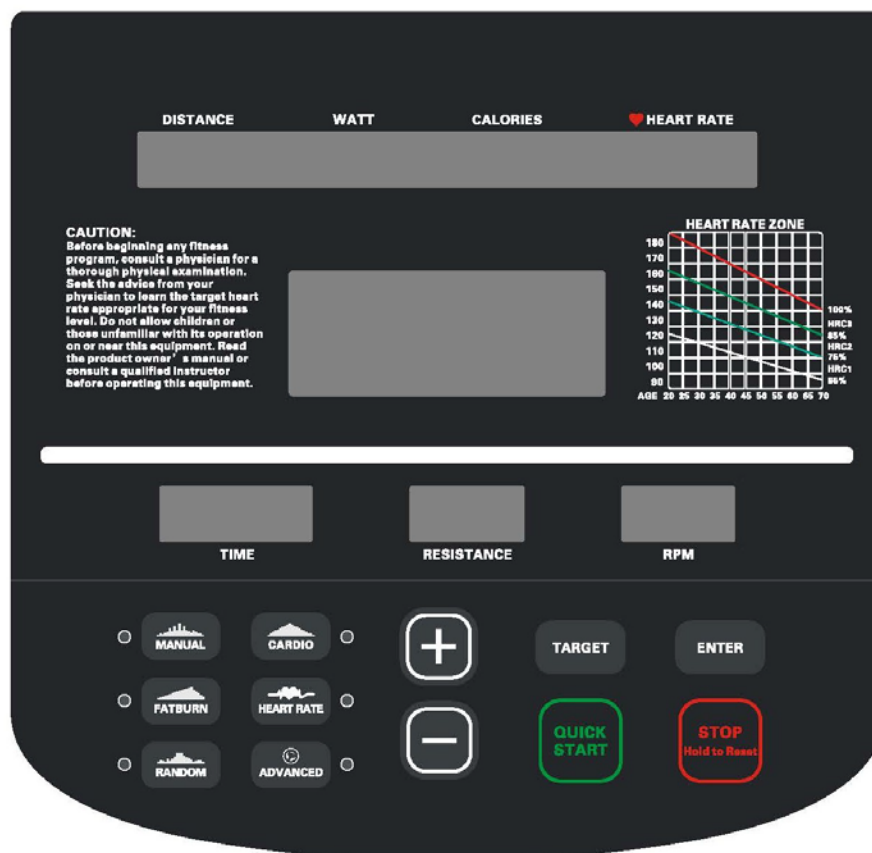
Соединение деталей тренажера



| Номер | Номер детали | Наименование | КОЛ-ВО |
|-------|---------------|-----------------------|--------|
| 1 | RR500C01ASSY | Основная рама | 1 |
| 2 | RR500C04ASSY | Крепление сиденья | 1 |
| 3 | RR7001200 | Спинка | 1 |
| 4 | RR7002700 | Задний кожух спинки | 1 |
| 5 | RU70003ASSY | Передний стабилизатор | 1 |
| 6 | RU70004ASSY | Задний стабилизатор | 1 |
| 7 | RR500C02ASSY | Стойка консоли | 1 |
| 8 | RR500CDZBASSY | Консоль | 1 |

| | | | |
|----|-------------------|-----------------------------|----|
| 9 | RU7000800 | Передний кожух | 1 |
| 10 | RU7000900 | Задний кожух | 1 |
| 11 | RU7007500 | Крепление держателя бутылки | 1 |
| 12 | RU7001400 | Держатель бутылки | 1 |
| 13 | RU700DZB08 | Передняя крышка | 1 |
| 14 | RU700DZB09 | Задняя крышка | 1 |
| 15 | JD-22ALV2 | Левая педаль | 1 |
| 16 | JD-22ARV2 | Задняя педаль | 1 |
| 21 | GB9310DHS12 | Шайба, Ф10 | 12 |
| 22 | GB5781M10*25DHS20 | Болт, М10*25 | 12 |
| 23 | GB818M5*15DHS20 | Винт, М5*15 | 4 |
| 24 | GB938DS12 | Шайба, Ф8 | 8 |
| 25 | GB958DHS2 | Шайба, Ф9*Ф16*1.6 | 8 |
| 26 | PNLM8*25DS20 | Винт, М8*25 | 2 |
| 27 | PNLM8*60DS20 | Винт, М8*60 | 2 |
| 28 | GB70M6*20DHS20 | Винт, М6*20 | 5 |
| 29 | GB5781M8*20DS20 | Болт, М8*20 | 4 |
| 30 | GB845ST4.2*16DHS | Винт, ST4.2*16 | 4 |

Работа с консолью



Дисплей

- Distance - Дистанция (км или мили, допустимый промежуток 0,01-999)
- Watt – Ватты
- Calories - Калории (расчет количества калорий основан на весе пользователя (70 кг по умолчанию), скорости и времени тренировки)
- Hart rate – Пульс (уд/мин)
- Time – Время (мин:сек, допустимый промежуток 99:59)
- Resistance – Сопротивление (Уровень сложности тренировки L1-L20)
- Speed – Скорость тренировки
- Точечно-матричный дисплей – При включении тренажера на дисплее появляется сообщение «Start pedaling or select program to begin». При вводе данных отображает их на дисплее./Отображает профиль тренировки.

Кнопки консоли

Start – Быстрый старт

Stop – Завершение тренировки

+/- - Изменение параметров во время тренировки

Target – Используется для режима обратного отсчета (время/калории/дистанция)

Enter – Ввод информации

Manual – Ручное управление

Fat burn – Программа «Сжигание жира»

Random – Программа «Случайная»

Cardio – Кардио тренировка

Heart rate – Пульсозависимые программы

User – Пользовательская программа

Быстрый старт/ Режим ручного управления (Manual)

- Начните вращать педали. Нажмите кнопку «Quick start» для начала тренировки
- На дисплее появится сообщение «Enter weight kgs». Укажите вес пользователя, используя клавиши +/-, нажмите Enter для подтверждения, затем Start для начала тренировки либо одну из программ.
- Используйте кнопку Stop для завершения

Target (Режим обратного отсчета)

Вы можете начать целевую тренировку в режиме обратного отсчета (время, или расстояние, или количество калорий). Для этого установите целевой показатель кнопками +/-, затем нажмите Enter и Start.

Программы

После появления сообщения «Start pedaling or select program to begin» выберете одну из программ:

- Manual – Ручное управление
- Fat burn – Программа «Сжигание жира»
- Random – Программа «Случайная»
- Cardio – Кардио тренировка
- Heart rate – Пульсозависимые программы
- User – Пользовательская программа

Кардио тренировка (Cardio)

- На дисплее появится сообщение «Cardio mode»
- Далее появится сообщение «Enter Time» (Установите продолжительность тренировки). Данные

по умолчанию – 20 минут. Кнопками +/- вы можете изменить значение. Нажмите Enter для подтверждения или Quick start для начала тренировки.

Сжигание жира (Fat burn)

- На дисплее появится сообщение «Fat burn mode»
- Далее появится сообщение «Enter Time» (Установите продолжительность тренировки). Данные по умолчанию – 30 минут. Кнопками +/- вы можете изменить значение. Нажмите Enter для подтверждения или Quick start для начала тренировки.

Пульсозависимые программы (Heart rate)

Данная программа включает в себя несколько вариантов тренировок: 1 - 65%, 2 - 75% и 3 - 85%. Выберите Heart rate, затем повторными нажатиями выберете одну из тренировок.

- На дисплее появится сообщение «Enter time» (Установите продолжительность тренировки). Данные по умолчанию – 30 мин. Кнопками +/- вы можете изменить значение. Нажмите Enter для подтверждения.
- Установите уровень сопротивления (Max level). Всего 20 уровней сложности.
- На дисплее появится сообщение «Enter age» (Введите возраст пользователя). Кнопками +/- вы можете изменить значение. Нажмите Enter для подтверждения или Quick start для начала тренировки.

Случайная (Random)

- На дисплее появится сообщение «Random mode»
- Далее появится сообщение «Enter Time» (Установите продолжительность тренировки). Данные по умолчанию – 20 минут. Кнопками +/- вы можете изменить значение.
- Установите уровень сопротивления (Max level). Всего 20 уровней сложности.
- Нажмите Enter для подтверждения или Quick start для начала тренировки.

Пользовательская программа

- Нажмите кнопку User, чтобы зайти в режим пользовательской программы.
- Время по умолчанию – 30 минут. Уровень сопротивления/сложность (Max level) – 1. Всего уровней 20.
- Кнопками +/- вы можете изменить сложность каждого уровня, нажав Enter для подтверждения, затем Start для начала.

ТЕХНИЧЕСКИЕ СПЕЦИФИКАЦИИ

| | |
|------------------------------------|--|
| Посадка | горизонтальная |
| Рама | особопрочная с двухслойной покраской "металлик" |
| Система нагружения | электромагнитная (генератор) |
| Кол-во уровней нагрузки | 20 (25-350 Ватт) |
| Маховик | 13 кг. |
| Сидение | эргономичное контурное |
| Регулировка положения сидения | по горизонтали (15 положений) |
| Регулировка положения руля | нет |
| Измерение пульса | сенсорные датчики |
| Консоль | точечный LED дисплей + 7-ми оконный буквенно-цифровой LED дисплей |
| Показания консоли | профиль, скорость, время, дистанция, калории, пульс, обороты в мин., уровни, Ватты |
| Кол-во программ | 11 (в т.ч. пульсозависимые) |
| Спецификации программ | ручной режим, кардио, сжигание жира, случайная, 3 целевые, 3 пульсозависимые, 1 пользовательская |
| Статистика тренировок | нет |
| Мультимедиа | нет |
| Интеграция | нет |
| Интернет | нет |
| Язык(и) интерфейса | английский |
| Вентилятор | нет |
| Складывание | нет |
| Транспортировочные ролики | есть |
| Размер в рабочем состоянии (Д*Ш*В) | 166*62*136 см. |
| Вес нетто | 84 кг. |
| Макс. вес пользователя | 180 кг. |
| Питание | автономно от сети |
| Гарантия | 3 года |
| Производитель | Neotren GmbH, Германия |
| Страна изготовления | КНР |

Поставщик: ООО «Неотрен», 115201 Россия, Москва, Каширский проезд, д.17 стр.9,

Дата изготовления указана на упаковке тренажера.

*Упаковка содержит информацию о дате изготовления оборудования, указанную в виде шифра. Пример:

C160122, где 16 – год изготовления, 01 –месяц изготовления, 22 – внутренний номер учета.

Оборудование сертифицировано в соответствии с Техническим Регламентом Таможенного Союза.

*Производитель оставляет за собой право вносить изменения в конструкцию тренажера, не ухудшающие значительно его основные технические характеристики.

Все актуальные изменения в конструкции либо технических спецификациях изделия отражены на официальном сайте поставщика оборудования ООО «Неотрен» www.neotren.ru

Последнюю версию Руководства пользователя Вы можете найти на сайте поставщика ООО «Неотрен» www.neotren.ru

ВНИМАНИЕ!

ТРЕНАЖЕР ПРЕДНАЗНАЧЕН ДЛЯ КОММЕРЧЕСКОГО ИСПОЛЬЗОВАНИЯ

