

## Уважаемый покупатель!

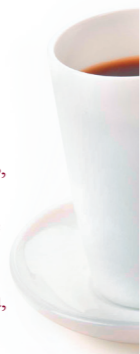
Благодарим Вас за покупку продукции Rondell. Мы надеемся, что Вы будете удовлетворены высоким качеством, функциональностью и оригинальным дизайном нашей продукции. Гейзерные кофеварки Rondell изготовлены из литого алюминия с антипригарным покрытием.

## Рекомендации по уходу

- Перед первым использованием удалите с посуды все ярлыки и наклейки, тщательно вымойте изделие горячей водой с мягким моющим средством, хорошо сполосните и вытрите насухо. Никогда не используйте для чистки жесткие предметы, металлические мочалки, абразивные, сильно хлорированные или содержащие кислоту моющие средства.
- При мытье со временем может измениться цвет пластиковых и бакелитовых аксессуаров, однако это ни коим образом не влияет на их функциональность.
- Не используйте холодную воду для охлаждения изделия. Резкие перепады температуры могут стать причиной изменения цвета металла (для изделий без покрытия) и деформации поверхности.

## Рекомендации по использованию

- Всегда используйте рекомендованные источники тепла.
- Объем изделия, указанный на упаковке продукции и в описании продукта, соответствует реальной общей вместимости. Не наполняйте кофеварку водой выше уровня паровыпускателя, это может привести к выкипанию кофе и порче изделия.
- При использовании газовых плит следите за тем, чтобы пламя касалось только дна гейзерной кофеварки и не доходило до стенок. При использовании электрической или керамической плиты выбирайте диск с диаметром, соответствующим дну изделия. Это позволит Вам гораздо дольше сохранить внешнюю привлекательность изделия от несмываемых пятен окисления и сэкономит газ или электроэнергию. Не используйте сильный огонь и не оставляйте пустое изделие на огне.
- При длительном интенсивном нагревании ручки изделия могут нагреться. Пользуйтесь прихватками и кухонными рукавицами.



По всем вопросам качества посуды Rondell обращайтесь, согласно законодательству, в магазин по месту приобретения товара или в уполномоченные торговые организации:

в России: ООО «Голдер-Электроникс», 109004 г. Москва, Пестовский пер., д.10, стр.1, тел. +7 (495) 921-01-60

в Украине: ООО «Голдер-Трейд», 04655 Киев, Московский пр-т, 20 Б, БЦ «Плазма», офис 214, тел. +38 044 390 5373

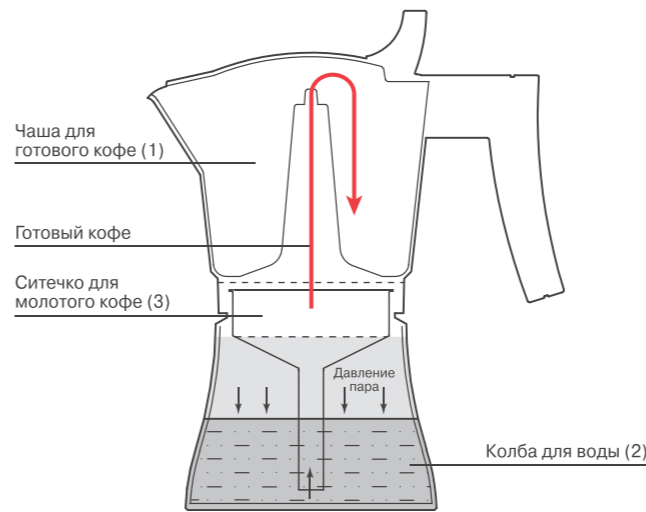
rondell@rondell.ru  
www.rondell.ru

All the questions related the quality of the Rondell cookware address, in accordance with law, to the store where you purchased the product, or to authorized sales companies:

Russia: «Golder-Electronics» Ltd, 109004 Moscow, Pestovskiy per., 10, bld.1, tel. +7 (495) 921-01-60

Ukraine: «Golder-Trade» Ltd, 04655 Kiev, Moscovskiy prospekt, 20 B, business center «Plazma», office 214, tel. + 38 044 390 5373

rondell@rondell.ru  
www.rondell.ru



## Инструкция по эксплуатации:

1. В нижнюю колбу (2) налить воду не выше паровыпускателя (рис. 1)\*.
2. Засыпать молотый кофе в ситечко (3) (рис. 2).
3. Вставить ситечко (3) в нижнюю колбу (2) и плотно закрутить кофеварку (рис. 3).
4. Поставить на источник тепла (рис. 4).
5. Кофе будет готов, как только напиток наполнит верхнюю чашу (1).
6. Снять кофеварку с источника тепла.

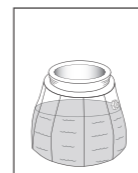


рис. 1



рис. 2

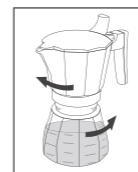


рис. 3



рис. 4

\*! Внимание, не наливать воды выше паровыпускателя – это может привести к выкипанию кофе и порче изделия.

## Гарантия

Вся продукция Rondell производится из высококачественного сырья, по самым современным технологиям. Каждое изделие проходит несколько этапов контроля прежде, чем попадает к вам на кухню. При правильной эксплуатации Rondell предоставляет следующую гарантию на материалы, из которых изготовлены изделия: Гейзерная кофеварка – 2 года

Гарантийный срок исчисляется с даты приобретения товара в розничной торговой сети, гарантия действительна при условии соблюдения правил эксплуатации. Для подтверждения даты приобретения необходимо предоставить кассовый чек и корректно заполненный фирменный гарантийный талон с указанием артикула изделия, даты продажи и четкой подписи продавца и печати торгующей организации. Сохраняйте чек и гарантийный талон до истечения гарантийного срока.

Гарантия не распространяется на повреждения, возникшие в результате неправильного использования посуды:

- перегрева
- падения изделия
- преднамеренной поломки

Гарантия также не распространяется на естественные изменения внешних свойств изделия, возникших в процессе эксплуатации:

- механические повреждения внешней или внутренней поверхности (царапины, потертости и пр.)
- естественные изменение цвета металла
- пятна, точки извести, возникающие в результате использования жесткой воды, и прочее
- трещины, сколы стеклянных крышек, механические повреждения бакелитовых и силиконовых аксессуаров
- следы воздействия абразивных и агрессивных моющих средств
- случаи, когда не соблюдались требования инструкции по обслуживанию и уходу за изделием
- случаи использования изделия не по назначению

## Гарантийный талон\*

Наименование изделия	Дата продажи
Артикул	Подпись продавца

Печать продавца

Настоящим принимаю гарантийные условия и подтверждаю, что претензий по внешнему виду и комплектации не имею.

Подпись покупателя \_\_\_\_\_

\* Следите за правильностью заполнения гарантийного талона: все графы талона должны быть заполнены, указана дата продажи, имеется печать продавца на гарантийном талоне

## Warranty

All Rondell products are made of high quality materials according to the most advanced technologies. Each item passes several control stages before it gets to your kitchen. If properly used, Rondell provides the following guarantee for materials of which the products are made:

- Coffeemaker is 2 years.

The warranty period starts from the date of purchasing the goods in the retail trade network and remains valid provided that you follow the work instructions. To confirm the date of purchase you should present the cash register receipt and the warranty certificate with the item number, the purchase date stated and legible salesperson's signature and trading company stamp.

Please keep your receipt and warranty certificate within the warranty period.

Guarantee does not cover damages caused by improper using of cookware:

- overheating
- dropping of the item
- malicious damage

Guarantee also does not cover natural changes of exterior properties of the item caused by its usage:

- mechanical damages of external or internal surface (scratches, rubbing, etc.)
- natural changes of metal color
- stains, lime spots caused by using hard water, etc.
- cracks, glass lid shears, mechanical damage of bakelite and silicone accessories
- spots caused by abrasives and strong detergents
- cases of non-compliance with operation and maintenance instruction requirements
- cases of item unintended use

## Warranty card\*

Article name		Date of purchase	
Mark		Signature of seller	

Stamp of seller

Hereby I accept the warranty conditions and confirm that I have no complaints on appearance and kitting of the product.

Signature of customer \_\_\_\_\_

\* Watch the warranty card is filled in correctly, all fields of the card are to be filled in, the date of purchase is to be indicated, and there must be the stamp of the seller on the warranty card.

## Dear customer!

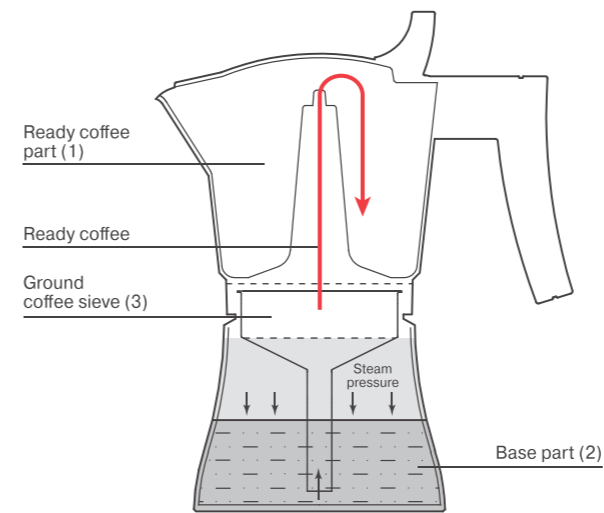
Thank you for purchasing Rondell coffeemaker. We hope you will enjoy high quality, functionality and original design of our appliances. Coffeemaker is made of aluminium with double-layered non-stick inner and outer coating.

## Recommendations on maintenance

- Before the first usage remove all labels and stickers from the item, wash the product carefully with hot water and soft detergent, rinse well and wipe it dry. Never use hard objects such as metallic brushes, abrasive cleansers, highly chlorinated cleaners or detergents containing acid for cleaning the item.
- Color of plastic and bakelite accessories could change with time because of washing, but it would not affect the functionality of the product.
- Do not use cold water for cooling the product. Sudden temperature drops could cause metal color changing (for items without coating) and surface deformation.

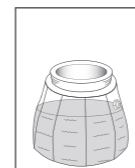
## Recommendations on usage

- Always use recommended heat sources.
- Product capacity marked on its packing and mentioned in appliance description corresponds to the real total capacity. Fill the base part with water below steam valve, otherwise It can lead to over boiling and damage the item.
- When using gas stoves make sure that the fire touches only the bottom of coffeemaker and does not rise up to its sides. Using electric or ceramic stove, choose the disk with diameter corresponding to the product's bottom dimensions to keep the product's external appealing look longer, save the product from ineffaceable spots of fire scale and save gas and electricity. Do not use high fire. Do not leave an empty product on the fire.
- Product handles would become hot after long heating. Use oven gloves and kitchen mittens.



## Manual instruction:

1. Fill the base part (2) with water below steam valve (pic. 1)\*.
2. Add ground coffee into the sieve (3) (pic. 2).
3. Install the sieve (3) into the base part (2) and screw the coffeemaker (pic. 3).
4. Place on a heat source (pic. 4).
5. Coffee will be ready when the coffee stops filling in the upper part (1).
6. Remove the coffeemaker from the heat source.



\* ! Attention, fill the base part with water below steam valve, otherwise It can lead to over boiling and damage the item.



Coffeemaker