

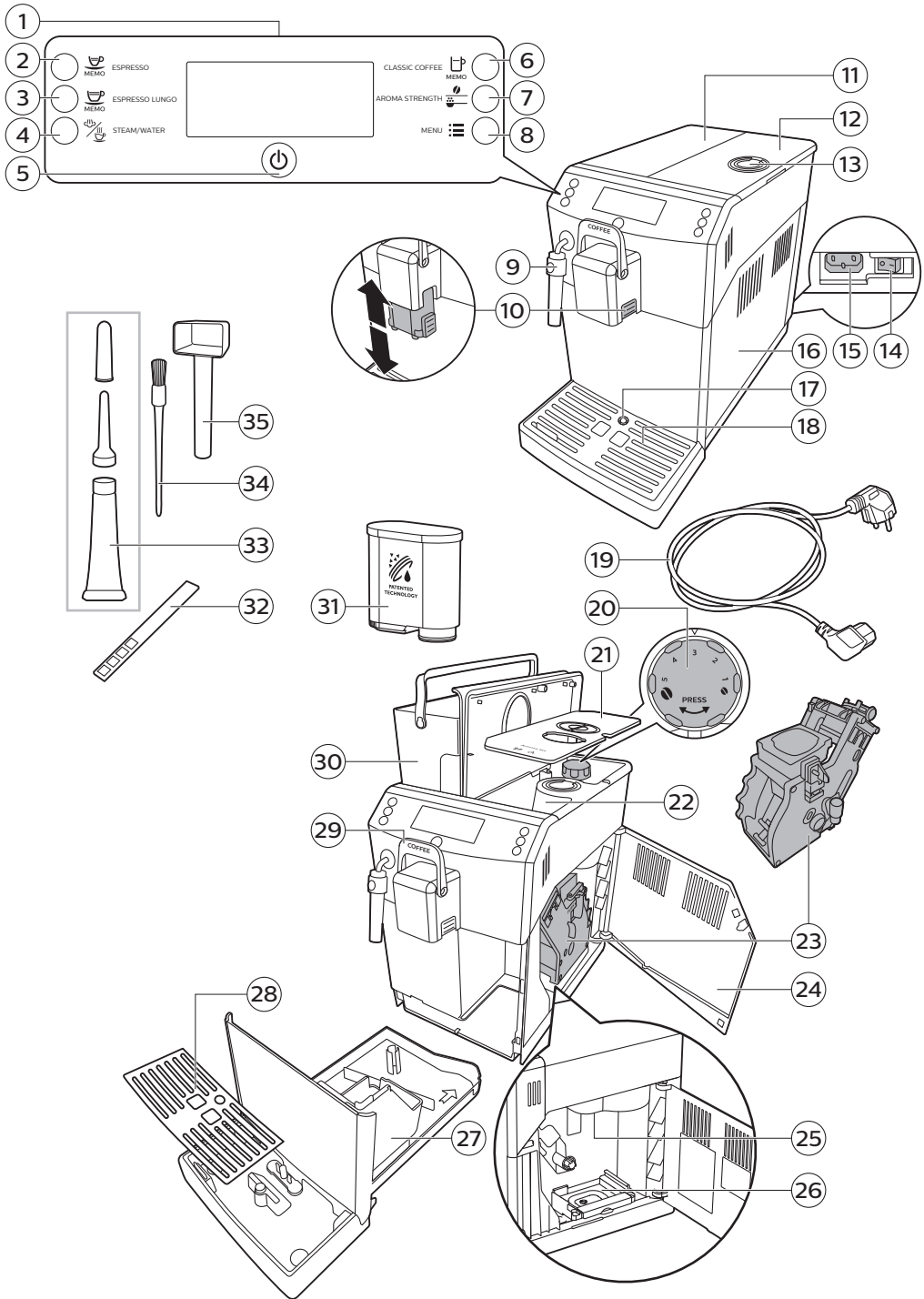


PHILIPS

Super automatic
espresso machine

4000 series

EP4010



Содержание

Обзор кофемашины	116
Введение	116
Первая установка	117
Фильтр AquaClean	117
Активация фильтра AquaClean	117
Замена фильтра AquaClean	118
Замена фильтра AquaClean после 8 циклов	119
Измерение жесткости воды	119
Дисплей и панель управления	120
Кнопки для приготовления напитков	120
Кнопки перемещения	120
Кнопка MENU	120
Кнопка AROMA STRENGTH (Уровень крепости)	121
Рычаг CoffeeSwitch	121
Приготовление кофе	121
Приготовление кофе из зерен	121
Приготовление напитка из молотого кофе	122
Приготовление молочной пенки	122
Горячая вода	123
Регулировка количества и крепости	123
Регулировка объема кофе	123
Настройка крепости кофе	124
Регулировка параметров кофемолки	124
Очистка и уход	125
Таблица по уходу за прибором	125
Очистка варочной группы	126
Очистка варочной группы под струей воды	126
Очистка варочной группы с использованием таблеток для удаления кофейного масла	126
Установка на место варочной группы	127
Смазка	128
Очистка классического вспенивателя молока	129
В конце дня, после последнего использования	129
Процесс очистки от накипи	129
Действия в случае прерывания процедуры очистки от накипи	131
Значки предупреждений и коды ошибок	131
Расшифровка значков предупреждений	131
Описание кодов ошибок	132
Описание кодов ошибок	133
Поиск и устранение неисправностей	134

Обзор кофемашины

1	Пользовательский интерфейс	19	Сетевой шнур
2	Кнопка ESPRESSO	20	Переключатель регулировки помола
3	Кнопка ESPRESSO LUNGO	21	Крышка контейнера для кофейных зерен
4	STEAM/WATER button	22	Контейнер для кофейных зерен
5	Кнопка режима ожидания	23	Варочная группа
6	Кнопка CLASSIC COFFEE	24	Внутренняя часть эксплуатационной крышки с контактными данными
7	Кнопка AROMA STRENGTH	25	Выходное отверстие для кофе
8	Кнопка MENU	26	Контейнер для частиц кофе
9	Классический вспениватель молока	27	Контейнер для кофейной гущи
10	Регулируемый носик выхода кофе	28	Крышка поддона для капель
11	Крышка резервуара для воды	29	Рычаг CoffeeSwitch
12	Крышка контейнера для кофейных зерен	30	Резервуар для воды
13	Крышка отделения для молотого кофе	31	Фильтр AquaClean
14	Переключатель питания	32	Тестовая полоска для измерения жесткости воды
15	Гнездо для шнура питания	33	Смазочная трубка с насадкой и колпачком
16	Эксплуатационная крышка	34	Щеточка для очистки
17	Индикатор заполнения поддона для капель	35	Мерная ложка
18	Поддон для капель		

Введение

Поздравляем с приобретением автоматической кофемашины Philips! Чтобы воспользоваться всеми преимуществами поддержки Philips, зарегистрируйте продукт на веб-сайте www.philips.com/coffee-care.

Перед первым использованием кофемашины внимательно ознакомьтесь с данным руководством и сохраните его на будущее.

Чтобы вы могли эффективно использовать кофемашину, Philips предлагает 4 различных способа поддержки:

- Отдельное краткое руководство для первой установки и первого использования.
- Данное руководство пользователя с более подробной информацией о том, как использовать машину, как содержать ее в чистоте, как выполнять очистку от накипи и как решать возникающие проблемы.



- Это QR-код. Отсканируйте этот код, чтобы получить доступ к видеопрограммам по приготовлению самого вкусного кофе, видеопрограммам по очистке кофемашины и списку ответов на часто задаваемые вопросы. (www.philips.com/coffee-care)
- Отдельная брошюра с важной информацией по безопасности.

Первая установка

При первой установке следуйте инструкциям, приведенным в отдельном кратком руководстве.

Примечание. При тестировании машины мы использовали настоящий кофе. Мы тщательно очистили машину, однако в ней по-прежнему могут присутствовать следы кофе. При этом мы гарантируем, что устройство полностью новое.

Примечание. При первом использовании машины можно установить фильтр AquaClean (см. отдельное краткое руководство). Если при первом использовании машины вы не устанавливали фильтр AquaClean, то для его последующей установки необходимо войти в соответствующее меню.

Фильтр AquaClean

Фильтр AquaClean обеспечивает защиту вашей кофемашины от известкового налета и позволяет получать чистую воду, сохраняющую аромат и вкус каждой чашки кофе. При использовании комплекта из 8 фильтров AquaClean, как указано в данном руководстве, очистку кофемашины от накипи нужно будет выполнять только после приготовления 5000 чашек кофе.

Примечание. Перед началом использования фильтра AquaClean машина должна быть полностью очищена от накипи. Если вы не активировали фильтр при первой установке, перед активацией фильтра машину необходимо очистить от накипи.

Активация фильтра AquaClean

Примечание. Всегда подтверждайте активацию фильтра AquaClean в меню кофемашины, как описано ниже. Эту процедуру также следует выполнять после замены фильтра AquaClean. При активации фильтра AquaClean в меню кофемашины машина отслеживает число использованных фильтров. После 8 циклов замены фильтра кофемашина напоминает о необходимости выполнения процедуры очистки от накипи.

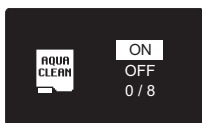
- 1 Инструкции по установке фильтра AquaClean в резервуар для воды см. в отдельном кратком руководстве.

Примечание. Потрясите фильтр AquaClean около 5 секунд, переверните его и поместите его в емкость с холодной водой. Дождитесь, пока из фильтра перестанут выделяться пузырьки воздуха.

- 2 Нажмите кнопку MENU, выберите пункт MENU (Меню), а затем нажмите кнопку OK для подтверждения. Прокрутите меню для выбора фильтра AQUACLEAN FILTER. Для подтверждения нажмите кнопку OK.
 - На дисплее отображается количество ранее установленных фильтров AquaClean (от 0 до 8).



- 3 Выберите на дисплее пункт ON (Вкл.) и нажмите кнопку OK для подтверждения выбора.



- 4 На дисплее автоматически обновится число использованных фильтров.



- Затем отобразится экран, указывающий на готовность машины к работе. Также отобразится значок «AquaClean 100%», подтверждающий установку фильтра.

- 5 Приготовьте 2 чашки (0,5 л) горячей воды, чтобы завершить активацию. Вылейте эту воду.



Замена фильтра AquaClean

Примечание. Замените фильтр AquaClean, когда его ресурс снизится до 0% и значок фильтра начнет быстро мигать. Производите замену фильтра AquaClean каждые 3 месяца, даже если на дисплее машины не мигает соответствующий индикатор.

Совет. Когда ресурс фильтра опускается ниже 10% и значок фильтра начинает медленно мигать, фильтр рекомендуется заменить на новый. Так вы обеспечите возможность замены фильтра при снижении его ресурса до 0%.

- 1 Извлеките фильтр AquaClean и замените его на новый фильтр AquaClean (см. отдельное краткое руководство).



- Нажмите кнопку MENU, прокрутите меню для выбора фильтра AQUACLEAN FILTER и нажмите кнопку OK для подтверждения.

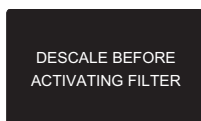


- На дисплее появится сообщение, предлагающее активировать новый фильтр.
- Для подтверждения нажмите кнопку OK.



- На дисплее автоматически обновится число использованных фильтров.
- Приготовьте 2 чашки (0,5 л) горячей воды, чтобы завершить активацию. Вылейте эту воду.

Замена фильтра AquaClean после 8 циклов



- Когда на дисплее начнет мигать значок фильтра, нажмите кнопку MENU, прокрутите меню для выбора фильтра AQUACLEAN FILTER и нажмите кнопку OK для подтверждения.
 - Перед активацией нового фильтра на дисплее появится напоминание о необходимости удаления накипи.
- Нажмите кнопку OK, чтобы начать процедуру очистки от накипи.
 - Если вы не хотите проводить очистку от накипи в данный момент, несколько раз нажмите кнопку ESCAPE для выхода из меню фильтра.
- По завершении процедуры очистки от накипи на дисплее будет показан запрос на установку фильтра AquaClean.
 - Выполните процедуры, указанные в разделе «Установка фильтра AquaClean».

Измерение жесткости воды

Примечание. После установки фильтра AquaClean задавать ручную жесткость воды не требуется.

Чтобы отрегулировать кофемашину в соответствии с параметрами воды, актуальными для вашего региона, необходимо с помощью входящих в комплект тестовых полосок проверить уровень жесткости воды. По умолчанию для кофемашины установлен наивысший (4) уровень жесткости воды. Если измеренная жесткость воды другая, настройте уровень жесткости воды в меню кофемашины.

- Поместите тестовую полоску (входит в комплект поставки машины) в водопроводную воду на 1 секунду.
- Извлеките тестовую полоску из воды и подождите 1 минуту.
- Посмотрите, сколько делений на тестовой полоске поменяли цвет на красный, и сравните результат с данными в таблице ниже.

Русский

количество красных сегментов	устанавливаемое значение	жесткость воды
■□□□	1	очень мягкая вода
■ ■ □ □	2	мягкая вода
■ ■ ■ □	3	жесткая вода
■ ■ ■ ■	4	очень жесткая вода

- 4 Чтобы настроить жесткость воды, нажмите кнопку MENU, выберите пункт MENU (Меню) и прокрутите список до пункта выбора жесткости воды. Выберите предпочтительную настройку жесткости воды и нажмите кнопку ОК для подтверждения.

Дисплей и панель управления

Эта кофемашина снабжена интуитивно понятным дисплеем для простоты использования. Краткое объяснение кнопок приведено в разделах ниже.

Кнопки для приготовления напитков

Используйте кнопки напитков для быстрого приготовления предустановленных напитков: ESPRESSO, ESPRESSO LUNGO, STEAM/WATER и CLASSIC COFFEE.

Кнопки перемещения

Некоторые кнопки для приготовления напитков имеют двойное назначение. Нажимайте эти кнопки для перемещения по меню.



➔ Кнопка ESPRESSO = кнопка **ESCAPE**: нажмите эту кнопку, чтобы вернуться в главное меню.



Кнопка CLASSIC COFFEE = кнопка **ВВЕРХ**: предназначена для прокрутки экрана вверх.



✓ Кнопка STEAM/WATER = кнопка **ОК**: нажмите эту кнопку для выбора, подтверждения или отмены функции.



Кнопка MENU = кнопка **«Вниз»**: нажмите для прокрутки меню вниз.

Кнопка MENU

Используйте кнопку MENU для изменения следующих настроек:

- Температура кофе
- Время ожидания: это время, по истечении которого кофемашина переходит в режим ожидания.
- Контрастность дисплея
- Жесткость воды: чтобы отрегулировать кофемашину в соответствии с параметрами воды, актуальными для вашего региона, необходимо измерить уровень жесткости воды.

- Для активации фильтра AquaClean
- Для запуска очистки от накипи
- Восстановление заводских настроек по умолчанию

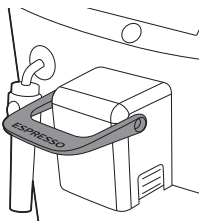
Кнопка AROMA STRENGTH (Уровень крепости)

Нажимайте кнопку AROMA STRENGTH (Уровень крепости) для настройки крепости кофе или чтобы приготовить напиток из молотого кофе.

Рычаг CoffeeSwitch

Благодаря инновационной технологии CoffeeSwitch можно приготовить два вида кофе, изменяя давление путем переключения рычага. Давление можно увеличить, если надо приготовить эспрессо с идеальным вкусом, или уменьшить для получения изысканного классического кофе.

Прежде чем готовить напитки по приведенным ниже инструкциям, рычаг должен быть установлен в правильном положении:



- Опустите рычаг вниз в положение ESPRESSO, чтобы приготовить эспрессо или эспрессо лунго.



- Поднимите рычаг вверх в положение COFFEE, чтобы приготовить классический кофе.

Приготовление кофе

Приготовление кофе из зерен

Внимание! Используйте только зерна для эспрессо. Не кладите в контейнер для кофейных зерен молотый кофе, необжаренные или карамелизированные зерна, так как это может привести к повреждению кофемашины.

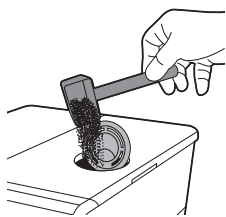
При приготовлении кофе следуйте инструкциям, приведенным в отдельном кратком руководстве.

Чтобы приготовить две чашки эспрессо, дважды нажмите кнопку ESPRESSO. Кофемашина автоматически выполнит два последовательных цикла помола.

Примечание. Использование крышки контейнера для кофейных зерен помогает сохранить зерна свежими.

Приготовление напитка из молотого кофе

Для приготовления напитка с использованием молотого кофе используйте входящую в комплект поставки мерную ложку. С ее помощью загрузите нужную дозу порошка в отделение для молотого кофе.



- 1 Откройте крышку отделения для молотого кофе.
- 2 Засыпьте одну мерную ложку кофе в отделение для предварительно молотого кофе и закройте крышку.

Внимание! Не загружайте в отделение для молотого кофе любые другие продукты, так как это может привести к повреждению кофемашины.

- 3 Поставьте чашку под носик выхода кофе.
- 4 Нажмите кнопку AROMA STRENGTH и выберите функцию варки PRE-GROUND COFFEE (предварительно молотый кофе).
- 5 Нажмите кнопку ESPRESSO.

Машина автоматически начнет приготовление выбранного напитка.

Примечание. При использовании молотого кофе можно готовить только один вид кофе за раз.

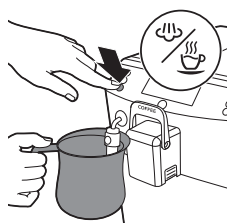
Приготовление молочной пенки

Предупреждение! Опасайтесь ожогов! Подаче могут предшествовать тонкие струи горячей воды. Используйте только одобренную защитную ручку.

Примечание. Для получения идеальной пены необходимо использовать холодное молоко (прибл. 5 °C) с минимальным содержанием белка 3 %. В зависимости от ваших предпочтений, вы можете использовать как цельное, так и полуобезжиренное молоко. Кроме того, можно использовать обезжиренное молоко, соевое молоко и молоко, не содержащее лактозы.

Примечание. Предварительно контур подачи воды рекомендуется промыть. Нажмите кнопку STEAM/WATER в течение нескольких секунд, чтобы подать пар.

- 1 Заполните кувшин холодным молоком на 1/3.



- 2 Погрузите классический вспениватель молока в молоко.
- 3 Нажмите кнопку STEAM/WATER.
 - На дисплее появится надпись HOT WATER.
- 4 Нажмите кнопку вниз, чтобы выбрать STEAM.
- 5 Для подтверждения нажмите кнопку ОК.
 - Машина начнет подачу пара.



- 6 Вспеньте молоко. Для этого аккуратно вращайте, поднимайте и опускайте кувшин.
- 7 Чтобы остановить вспенивание молока, нажмите кнопку ОК.

Горячая вода

Предупреждение! Опасайтесь ожогов! Подаче могут предшествовать тонкие струи горячей воды. Используйте только одобренную защитную ручку.

- 1 Поставьте кувшин под классический вспениватель молока.
- 2 Нажмите кнопку STEAM/WATER.
 - На дисплее появится надпись HOT WATER.
- 3 Для подтверждения нажмите кнопку ОК.
 - Машина начнет подачу воды.
- 4 Чтобы прекратить подачу горячей воды, нажмите кнопку ОК.

Регулировка количества и крепости

Регулировка объема кофе

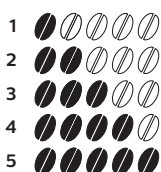
Объем порции можно регулировать в зависимости от предпочтений и от объема чашки.

- 1 Чтобы настроить объем эспрессо, нажмите и удерживайте кнопку ESPRESSO, пока на дисплее не появится значок MEMO.
 - Кофемашина входит в режим программирования и начинает приготовление выбранного напитка.
- 2 Как только чашка будет заполнена нужным количеством эспрессо, нажмите кнопку ОК.
 - Галочка на дисплее указывает на то, что кнопка запрограммирована успешно: после каждого нажатия кнопки кофемашина готовит заданный объем эспрессо.

Примечание. Выполните аналогичную процедуру, чтобы настроить объем эспрессо лунго и классического кофе: нажмите и удерживайте кнопку требуемого напитка, пока на дисплее не появится значок MEMO, а затем после того, как чашка будет заполнена нужным количеством напитка, нажмите кнопку OK.

Настройка крепости кофе

Чтобы изменить уровень крепости кофе, нажмите кнопку AROMA STRENGTH. При каждом нажатии кнопки AROMA STRENGTH уровень крепости изменяется на одну ступень. На дисплее отображается выбранный уровень крепости, который сохраняется только при приготовлении кофе.



- 1 Очень слабый
- 2 Слабый
- 3 Стандартный
- 4 Крепкий
- 5 Очень крепкий

Примечание. После настройки крепости кофе на дисплее снова отображается главное меню, а выбранный уровень крепости сохраняется для последующих приготовлений кофе.

Регулировка параметров кофемолки

Можно настроить параметры кофемолки с помощью переключателя регулировки помола, расположенного в контейнере для кофейных зерен. Независимо от выбранных параметров кофемолка обеспечивает идеальный помол зерен для приготовления отменного кофе чашка за чашкой. Кофемашина сохраняет все богатство аромата и гарантирует исключительный вкус напитка в каждой чашке.

Примечание. Настраивать кофемолку можно только тогда, когда кофемашина размалывает кофейные зерна.

Внимание! Не поворачивайте переключатель регулировки помола более чем на одну ступень одновременно во избежание повреждения кофемолки.

- 1 Поставьте чашку под носик выхода кофе.
- 2 Откройте крышку контейнера для кофейных зерен.
- 3 Нажмите кнопку ESPRESSO.
- 4 Когда кофемолка начнет размалывать зерна, нажмите на переключатель регулировки помола и поверните его влево или вправо.
 - На выбор доступны 5 различных настроек помола. Чем ниже значение, тем крепче кофе.

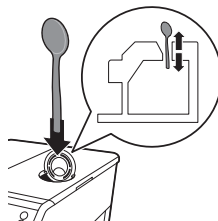


Очистка и уход

Примечание. В таблице ниже приведена информация о способе и периодичности очистки всех съемных частей кофемашины. Более подробную информацию об очистке варочной группы и о процедуре очистки от накипи см. в соответствующих разделах ниже или на специальном веб-сайте www.philips.com/coffee-care.

Таблица по уходу за прибором.

Описание части	Когда очищать	Как очищать
Варочная группа	Еженедельно	Снимите варочную группу и промойте ее под струей воды.
	В зависимости от типа использования	Смажьте варочную группу.
	Ежемесячно	Выполните очистку варочной группы с использованием таблеток для удаления кофейного масла Philips/Saeco.
Классический вспениватель молока	В конце дня, после последнего использования	Промойте струей чистой воды и протрите трубку выхода пара влажной тканью.
Поддон для капель	Сразу после появления индикатора заполнения в поддоне для капель.	Очистите поддон для капель и промойте его под струей воды.
Контейнер для кофейной гущи	Когда вам удобно	Очистите контейнер для кофейной гущи и промойте его под струей воды. Перед опустошением и очисткой контейнера для кофейной гущи убедитесь, что кофемашина выключена.
Резервуар для воды	Когда вам удобно	Промывайте его под струей воды.
Отделение для предварительно молотого кофе/выходное отверстие для кофе	Еженедельно	Очистите верхнюю часть с помощью ручки ложки, как показано ниже.



Очистка варочной группы

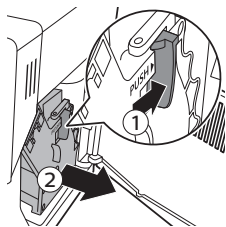


Примечание. Отсканируйте QR-код или посетите веб-сайт www.philips.com/coffee-care для просмотра видеонструкций о том, как снять и очистить варочную группу.

Внимание! Не очищайте варочную группу в посудомоечной машине, а также не используйте для очистки жидкость для мытья посуды или другие чистящие средства. Это может привести к выходу варочной группы из строя и негативно сказаться на вкусовых качествах кофе.

Очистка варочной группы под струей воды

- 1 Выключите кофемашину и отключите ее от электросети.
- 2 Снимите поддон для капель и контейнер для кофейной гущи.
- 3 Откройте эксплуатационную крышку.
- 4 Нажмите кнопку PUSH (1) и потяните за ручку варочной группы, чтобы извлечь ее из кофемашины (2).



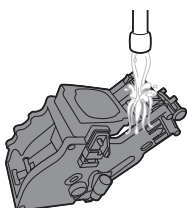
- 5 Тщательно промойте варочную группу в чуть теплой воде. Аккуратно очистите верхний фильтр.
- 6 Дайте варочной группе просохнуть на воздухе.

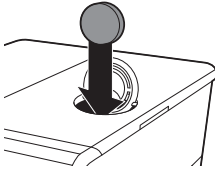
Примечание. Не протирайте варочную группу тканью, в противном случае возможно ее засорение волокнами.

Очистка варочной группы с использованием таблеток для удаления кофейного масла

Внимание! Используйте для очистки только таблетки **Philips/Saeco** для удаления кофейного масла. Они не применяются для удаления накипи.

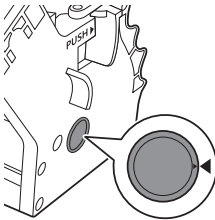
- 1 Поставьте посуду под носик выхода кофе.
- 2 Нажмите кнопку AROMA STRENGTH, чтобы выбрать пункт PRE-GROUND COFFEE (предварительно молотый кофе)..



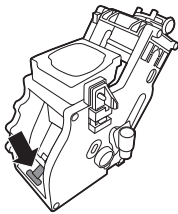


- 3 Положите таблетку для удаления кофейного масла в отделение для молотого кофе.
- 4 Нажмите кнопку приготовления классического кофе CLASSIC COFFEE. Машина пропускает воду через носик выхода кофе.
- 5 Когда шкала выполнения дойдет до середины, необходимо установить переключатель питания на задней панели машины в положение OFF.
- 6 Оставьте раствор для удаления кофейного масла в системе примерно на 15 минут.
- 7 Установите переключатель питания в положение ON. Нажмите кнопку режима ожидания.
- 8 Дождитесь пока машина выполнит цикл автоматической промывки.
- 9 Выполните процедуру еженедельной очистки варочной группы.
- 10 Снимите поддон для капель и контейнер для кофейной гущи и очистите их. Затем установите их обратно в кофемашину.
- 11 Нажмите кнопку AROMA STRENGTH, чтобы выбрать пункт PRE-GROUND COFFEE (предварительно молотый кофе)..
- 12 Нажмите кнопку приготовления классического кофе CLASSIC COFFEE. Машина пропускает воду через носик выхода кофе.
- 13 Дважды повторите шаги 11 и 12. Вылейте полученную воду.

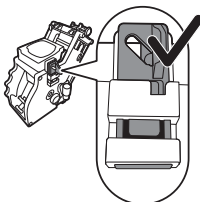
Установка на место варочной группы



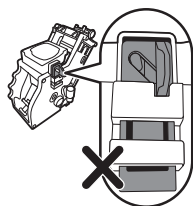
- 1 Прежде чем установить варочную группу обратно в кофемашину, убедитесь, что два желтых значка-указателя на боковой панели совпадают. Если они не совпадают, выполните следующие действия.



- Убедитесь, что рычаг соприкасается с основанием варочной группы.
- 2 Убедитесь, что желтый фиксатор варочной группы находится в правильном положении.



- Для правильной установки фиксатора поднимайте его до крайнего верхнего положения.



- Если фиксатор по-прежнему находится внизу, то он расположен неправильно.

- Задвиньте варочную группу обратно в кофемашину по направляющим пазам до щелчка.

Внимание! Не нажимайте кнопку **PUSH.**

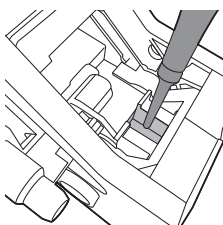
- Закройте эксплуатационную крышку.

Смазка

Для оптимальной производительности кофемашины необходимо смазывать варочную группу. Периодичность смазывания указана в таблице ниже. Обучающие видеоролики можно найти на нашем веб-сайте: www.philips.com/coffee-care.

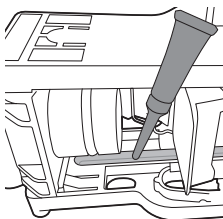
Частота использования	Количество чашек, приготавливаемое ежедневно	Периодичность смазывания
Редкое	1-5	Каждые 4 месяца
Обычное	6-10	Каждые 2 месяца
Частое	>10	Каждый месяц

- Выключите прибор и отключите его от электросети.
- Извлеките варочную группу и тщательно промойте ее под струей теплой воды. Дайте просохнуть на воздухе.
- Нанесите смазку тонким слоем на поверхность вала в нижней части варочной группы.

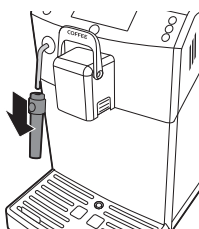


- Обильно нанесите смазку на направляющие с каждой из сторон (см. рисунок).
- Установите обратно варочную группу.

Смазочную трубку можно использовать несколько раз.



Очистка классического вспенивателя молока



В конце дня, после последнего использования

- 1 Отсоедините классический вспениватель молока от трубки выхода пара и промойте его свежей водой.
- 2 Протрите трубку выхода пара влажной тканью.
- 3 Снова соберите вместе все части классического вспенивателя молока.

Процесс очистки от накипи

Сообщение START CALC CLEAN (Начать очистку от накипи) на дисплее указывает на необходимость очистки накипи в кофемашине. Если после появления на дисплее этого сообщения не провести очистку от накипи, то в итоге кофемашина может выйти из строя. В таком случае гарантия на ремонт не распространяется.

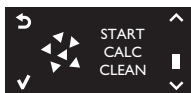
Для удаления накипи из кофемашины используйте только соответствующие средства Philips/Saeco. Использование других средств может привести к повреждению кофемашины. Некоторое количество такого средства может не раствориться и остаться в воде. Средство для удаления накипи Saeco можно приобрести в интернет-магазине www.philips.com/coffee-care.

Процедура очистки от накипи занимает 30 минут и состоит из цикла очистки от накипи и цикла промывки. Чтобы приостановить удаление накипи или промывку, нажмите кнопку ESCAPE. Для продолжения цикла удаления накипи или цикла промывки нажмите кнопку OK.

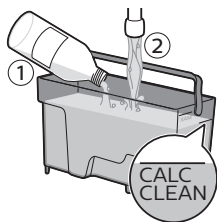
Примечание. Не извлекайте варочную группу во время процедуры очистки от накипи.

Предупреждение. Запрещено пить раствор для удаления накипи или воду, которая выходит из машины в процессе удаления накипи.

- 1 Извлеките поддон для капель и контейнер для кофейной гущи, опустошите и очистите их, а затем установите обратно в кофемашину.
- 2 Снимите классический вспениватель молока с трубки выхода пара.
- 3 Под носиком выхода кофе разместите посуду большой емкости (1,5 л).
- 4 Когда на дисплее появится сообщение START CALC CLEAN (Начать очистку от накипи), нажмите кнопку OK для запуска соответствующей процедуры.



Русский



- На дисплее отображается сообщение, предлагающее извлечь фильтр AquaClean.

Примечание. Если удаление накипи необходимо выполнить позже, можно нажать кнопку ESCAPE. Чтобы выполнить удаление накипи позже, нажмите кнопку MENU, выберите пункт MENU (Меню) и прокрутите до пункта DESCALING (Очистка от накипи). Нажмите кнопку OK для подтверждения.

- 5 Налейте раствор для удаления накипи в резервуар для воды. Наполните резервуар чистой водой до отметки CALC CLEAN. Установите резервуар для воды обратно в машину. Для подтверждения нажмите кнопку OK.
 - Начнется первый этап процедуры очистки от накипи. Машина будет пропускать через себя раствор для удаления накипи в несколько этапов.
 - На дисплее отображается значок удаления накипи, индикатор этапа и продолжительность выполнения. Первый этап длится 20 минут.
- 6 Машина должна подавать раствор для удаления накипи до опустошения резервуара для воды.
- 7 Снимите и промойте резервуар для воды.
- 8 Наполните резервуар чистой водой до отметки CALC CLEAN. Установите резервуар для воды обратно в машину.
- 9 Опустошите емкость и снова установите ее под носиком выхода кофе. Нажмите кнопку OK для подтверждения.
- 10 Затем начинается второй этап процедуры удаления накипи – цикл промывки. Этот этап длится 3 минуты. На дисплее отображается значок промывки и продолжительность выполнения.

Примечание. Если не заполнить резервуар для воды до отметки CALC CLEAN, может потребоваться выполнение еще одного цикла промывки.

- 11 Дождитесь, пока машина перестанет подавать воду. После завершения процедуры очистки от накипи на дисплее появляется галочка.
- 12 Нажмите кнопку OK, чтобы закрыть цикл очистки от накипи. Кофемашина начнет нагреваться и запустит цикл автоматической промывки.

- 13 Уберите емкость и вылейте из нее жидкость.
- 14 Очистите варочную группу, выполнив цикл еженедельной очистки варочной группы.
- 15 Установите в резервуар для воды новый фильтр AquaClean.

Совет. Использование фильтра AquaClean помогает продлить интервал между циклами очистки от накипи!

- 16 Снова установите классический вспениватель молока.

Действия в случае прерывания процедуры очистки от накипи

Если при очистке от накипи кофемашина зависает, нажмите кнопку режима ожидания для прерывания процедуры. В таком случае либо в случае сбоя электропитания или случайного отключения от сети выполните следующие действия.

- 1 Слейте воду и тщательно промойте резервуар для воды.
- 2 Наполните резервуар свежей холодной водой до отметки CALC CLEAN и включите кофемашину. Кофемашина начнет нагреваться и запустит цикл автоматической промывки.
- 3 Перед приготовлением напитков выполните цикл ручной промывки машины. Для выполнения цикла ручной промывки сначала пропустите через машину половину горячей воды, находящейся в резервуаре для воды, а затем приготовьте 2 чашки из предварительно размолотого кофе без добавления молотого кофе.

Примечание. Если процедура удаления накипи не была завершена, необходимо как можно скорее выполнить эту процедуру повторно.

Значки предупреждений и коды ошибок

Расшифровка значков предупреждений



Наполните резервуар чистой водой до отметки MAX.



Варочная группа заблокирована кофейным порошком. Очистите варочную группу.



Контейнер для кофейных зерен пустой. Добавьте в контейнер кофейные зерна.



Установите поддон для капель и закройте эксплуатационную крышку.



В машине не установлена варочная группа или она установлена неправильно. Установите варочную группу.



Рычаг CoffeeSwitch находится в неправильном положении для выбранного напитка. Опустите рычаг в положение ESPRESSO.



Контейнер для кофейной гущи переполнен. Убедитесь, что кофемашина включена. После этого извлеките контейнер для кофейной гущи и опустошите его.



Рычаг CoffeeSwitch находится в неправильном положении для выбранного напитка. Поднимите рычаг в положение COFFEE.



При появлении на дисплее кода ошибки см. раздел «Объяснение кодов ошибок». В этом разделе приводится описание кодов ошибок и способы их устранения. Если на дисплее отображается этот значок, пользоваться машиной нельзя.

Описание кодов ошибок

Ниже приводится список кодов ошибок для проблем, которые можно устранить самостоятельно. Обучающие видеоролики находятся на веб-сайте www.philips.com/coffee-support. Если выводится другой код ошибки, обратитесь в центр поддержки потребителей Philips в вашей стране. Контактные данные см. на гарантийном талоне.

Код ошибки	Проблема	Причина	Возможное решение
01	Кофемолка засорена	Выходное отверстие для кофе засорено.	Выключите кофемашину. Тщательно очистите выходное отверстие для кофе при помощи ручки мерной ложки или ручки обычной ложки. Затем включите кофемашину снова.
03 - 04	Неполадка в работе варочной группы.	Варочная группа загрязнена или недостаточно хорошо смазана.	Выключите кофемашину. Промойте варочную группу чистой водой, дайте ей высохнуть и затем смажьте ее. Затем включите кофемашину снова.
		Варочная группа установлена неправильно.	Выключите кофемашину. Извлеките варочную группу и установите ее обратно. Прежде чем установить варочную группу обратно в кофемашину, убедитесь, что два значка-указателя на боковой панели совпадают. Затем включите кофемашину снова.
05	Проблема в контуре подачи воды.	В контуре подачи воды присутствует воздух.	Выключите кофемашину. Убедитесь, что резервуар для воды установлен в кофемашине правильно. Убедитесь, что отсек резервуара для воды чистый и в нем нет кофейных зерен. Затем включите кофемашину снова.
			Перезапустите кофемашину, отключив питание и включив его снова. Попробуйте налить 2-3 чашки горячей воды.

Код ошибки	Проблема	Причина	Возможное решение
		Перед установкой фильтр AquaClean не был подготовлен надлежащим образом.	Выключите кофемашину и выньте фильтр из резервуара для воды. Снова включите кофемашину и выполните подачу 2-3 чашек горячей воды. Если у вас получилось это сделать, подготовьте фильтр the AquaClean к установке (см. инструкции в отдельном кратком руководстве) и установите его обратно в резервуар для воды. Если на экране снова отображается код ошибки 05, необходимо заменить фильтр.
14	Кофемашина перегрелась.	У этой проблемы может быть несколько причин.	Выключите кофемашину и через 30 минут включите ее снова.

Описание кодов ошибок

Ниже приводится список кодов ошибок для проблем, которые можно устранить самостоятельно. Обучающие видеоролики находятся на веб-сайте www.philips.com/coffee-support. Если выводится другой код ошибки, обратитесь в центр поддержки потребителей Philips в вашей стране. Контактные данные см. на гарантийном талоне.

Код ошибки	Проблема	Причина	Возможное решение
01	Кофемолка засорена	Выходное отверстие для кофе засорено.	Выключите кофемашину. Тщательно очистите выходное отверстие для кофе при помощи ручки мерной ложки или ручки обычной ложки. Затем включите кофемашину снова.
03 - 04	Неполадка в работе варочной группы.	Варочная группа загрязнена или недостаточно хорошо смазана.	Выключите кофемашину. Промойте варочную группу чистой водой, дайте ей высохнуть и затем смажьте ее. Затем включите кофемашину снова.
		Варочная группа установлена неправильно.	Выключите кофемашину. Извлеките варочную группу и установите ее обратно. Прежде чем установить варочную группу обратно в кофемашину, убедитесь, что два значка-указателя на боковой панели совпадают. Затем включите кофемашину снова.

Код ошибки	Проблема	Причина	Возможное решение
05	Проблема в контуре подачи воды.	В контуре подачи воды присутствует воздух.	Выключите кофемашину. Убедитесь, что резервуар для воды установлен в кофемашине правильно. Убедитесь, что отсек резервуара для воды чистый и в нем нет кофейных зерен. Затем включите кофемашину снова. Перезапустите кофемашину, отключив питание и включив его снова. Попробуйте налить 2-3 чашки горячей воды.
		Перед установкой фильтр AquaClean не был подготовлен надлежащим образом.	Выключите кофемашину и выньте фильтр из резервуара для воды. Переверните фильтр и поместите его в емкость с холодной водой. Дождитесь, пока из фильтра перестанут выделяться пузырьки воздуха. Установите фильтр обратно в резервуар для воды, перезапустите кофемашину и выполните подачу 2-3 чашек горячей воды.
14	Кофемашина перегрелась.	У этой проблемы может быть несколько причин.	Выключите кофемашину и через 30 минут включите ее снова.

Поиск и устранение неисправностей

Данный раздел посвящен наиболее распространенным проблемам, с которыми вы можете столкнуться при использовании данного устройства. Обучающие видеоролики и полный список ответов на часто задаваемые вопросы доступны на веб-сайте www.philips.com/coffee-care. Если не удастся самостоятельно справиться с возникшими проблемами, обратитесь в местный центр поддержки потребителей Philips. Контактные данные см. на гарантийном талоне.

Проблема	Причина	Способы решения
Кофемашина не включается.	Кофемашина отключена от сети, либо переключатель питания находится в положении «выключено» (0).	Убедитесь в том, что шнур питания правильно подключен к розетке. Убедитесь, что переключатель питания установлен в положение «включено» (1).
Кофемашина находится в режиме DEMO (Деморежим).	Кнопка режима ожидания нажата в течение более 8 секунд.	Выключите и снова включите кофемашину с помощью переключателя питания, расположенного на задней панели кофемашины.

Проблема	Причина	Способы решения
Поддон заполняется слишком быстро.	Это нормально. Для промывки внутренних контуров и варочной группы кофемашина использует воду. Часть этой воды выходит из внутренних систем и попадает в поддон для капель.	Когда в поддоне для капель загорается индикатор заполнения поддона, поддон необходимо очистить. Поставьте чашку под носик подачи для сбора воды после промывки.
Значок заполнения контейнера для кофейной гущи продолжает отображаться.	Очистка контейнера для кофейной гущи была выполнена при выключенной кофемашине.	Очищайте контейнер для кофейной гущи только при включенной кофемашине. Если очистить контейнер для кофейной гущи при выключенной кофемашине, то счетчик циклов приготовления кофе не сбрасывается.
	Контейнер для кофейной гущи установлен на место слишком быстро.	Устанавливать контейнер на место следует только после того, как на дисплее появится соответствующее сообщение.
Я не могу извлечь варочную группу.	Варочная группа расположена неправильно.	Закройте эксплуатационную крышку. Выключите кофемашину и включите ее снова. Дождитесь появления экрана готовности кофемашины к работе и затем снимите варочную группу.
	Вы не сняли контейнер для кофейной гущи.	Перед снятием варочной группы снимите контейнер для кофейной гущи.
Я не могу вставить варочную группу.	Варочная группа расположена неправильно.	Выполните сброс настроек кофемашины следующим образом: установите поддон для капель и контейнер для кофейной гущи обратно в кофемашину. Не устанавливайте варочную группу обратно в кофемашину. Закройте эксплуатационную крышку, а затем включите и выключите машину. Затем установите варочную группу в правильное положение и вставьте ее в кофемашину.
	Процедура очистки кофемашины от накипи еще не завершена.	Нельзя извлекать варочную группу во время процедуры очистки от накипи. Сначала следует завершить процедуру очистки от накипи и только затем снимать варочную группу.
Кофе получается слишком жидкий.	Кофемолка настроена на слишком грубый помол.	Отрегулируйте кофемолку, установив более тонкий помол.
	Выходное отверстие для кофе засорено.	Очистите выходное отверстие для кофе при помощи ручки мерной ложки или ручки обычной ложки. Затем выключите и снова включите прибор.

Проблема	Причина	Способы решения
	Кофемашина выполняет процедуру автоматической регулировки.	Приготовьте несколько чашек кофе.
	Варочная группа загрязнена или нуждается в смазке.	Очистите и смажьте варочную группу.
Кофе подтекает через носик выхода кофе.	Носик выхода кофе засорен.	Очистите носик выхода кофе и его отверстия, используя ершик.
	Выходное отверстие для кофе засорено.	Очистите выходное отверстие для кофе при помощи ручки мерной ложки или ручки обычной ложки. Затем выключите и снова включите прибор.
Кофе недостаточно горячий.	Вы используете холодные чашки.	Подогрейте чашки, ополоснув их горячей водой.
	Установлено слишком низкое значение температуры. Проверьте настройки в меню.	Выберите в меню высокую температуру.
	Вы добавляете в напиток молоко.	При добавлении теплого или холодного молока температура кофе в любом случае снижается.
Кофемашина не измельчает кофейные зерна.	Выходное отверстие для кофе засорено.	Очистите выходное отверстие для кофе при помощи ручки мерной ложки или ручки обычной ложки. Выключите и снова включите прибор.
Кофемашина измельчает кофейные зерна, но не готовит кофе, или кофе вытекает слишком медленно.	Выходное отверстие для кофе засорено.	Очистите выходное отверстие для кофе при помощи ручки мерной ложки или ручки обычной ложки. Выключите и снова включите прибор.
	Фильтр AquaClean не был подготовлен надлежащим образом для установки.	Выключите кофемашину и выньте фильтр из резервуара для воды. Переверните фильтр и поместите его в емкость с холодной водой. Дождитесь, пока из фильтра перестанут выделяться пузырьки воздуха. Установите фильтр обратно в резервуар для воды, перезапустите кофемашину и выполните подачу 2-3 чашек горячей воды.
	Кофемолка настроена на слишком тонкий помол.	Отрегулируйте кофемолку, установив более грубый помол.
	Варочная группа загрязнена.	Очистите варочную группу.
	Носик выхода кофе засорен.	Очистите носик выхода кофе и его отверстия, используя ершик.

Проблема	Причина	Способы решения
	В контурах машины образовалась накипь.	Проведите очистку кофемашины от накипи.
Не удается получить молочную пену.	Классический вспениватель молока загрязнен или неправильно собран.	Очистите классический вспениватель молока и убедитесь в том, что он собран и установлен правильно.
	Используемое молоко не пригодно для взбивания.	Объем и качество пены зависят от типа молока. Следующие типы молока обеспечивают хороший выход пены: коровье молоко средней жирности, цельное коровье молоко, соевое молоко и молоко, не содержащее лактозы.
Под кофемашиной собирается вода.	Поддон для капель переполнен.	Очистите поддон для капель после появления индикатора в поддоне. Обязательно очищайте поддон для капель перед началом процедуры удаления накипи.
	Кофемашина не установлена на ровной горизонтальной поверхности.	Для правильной работы индикатора заполнения поддона для капель поместите кофемашину на горизонтальную поверхность.
Мне не удается активировать фильтр AquaClean, при этом кофемашина запрашивает процедуру удаления накипи.	Вы уже 8 раз заменяли фильтр AquaClean.	Сначала очистите машину от накипи, а затем установите фильтр AquaClean. Всегда активируйте фильтр AquaClean в меню кофемашины. Эту процедуру также следует выполнять после замены фильтра.
	Вы не заменили фильтр вовремя после появления мигающего значка AquaClean, информирующего о необходимости замены фильтра, и ресурс фильтра снизился до 0 %.	Сначала очистите машину от накипи, а затем установите фильтр AquaClean.
	Фильтр AquaClean был установлен не при первом подключении, а после приготовления примерно 50 чашек кофе (объемом 100 мл каждая). Перед установкой фильтра AquaClean машина должна быть полностью очищена от накипи.	Сначала очистите машину от накипи, а затем устанавливайте новый фильтр AquaClean. После очистки от накипи счетчик фильтров будет сброшен в значение 0/8. Всегда подтвердите активацию фильтра в меню кофемашины. Эту процедуру также следует выполнять после замены фильтра.

Проблема	Причина	Способы решения
	При первой установке или замене фильтр AquaClean не был активирован в меню кофемашины.	Сначала выполните очистку кофемашины от накипи. Затем активируйте фильтр AquaClean в меню кофемашины. Эту процедуру также следует выполнять после замены фильтра.
Значок фильтра AquaClean не отображается на дисплее после замены фильтра.	Фильтр не был активирован в меню кофемашины.	Подтвердите активацию фильтра в меню кофемашины. Если на дисплее отображается сообщение START CALC CLEAN (Начать очистку от накипи), сначала необходимо очистить кофемашину от накипи. Перед очисткой кофемашины от накипи извлеките фильтр AquaClean, а затем вставьте его обратно.
Фильтр AquaClean был установлен, однако на дисплее отображается сообщение о необходимости очистки от накипи.	Фильтр AquaClean не был активирован в меню кофемашины.	Сначала очистите машину от накипи, а затем устанавливайте новый фильтр AquaClean. После этого счетчик фильтров будет сброшен в значение 0/8. Всегда подтверждайте активацию фильтра в меню кофемашины. Эту процедуру также следует выполнять после замены фильтра.
Новый фильтр для очистки воды не подходит.	Вы пытаетесь установить фильтр, отличный от фильтра AquaClean.	Для машины подходит только фильтр AquaClean.



www.philips.com/coffee-care



421946037661



>75% recycled paper