

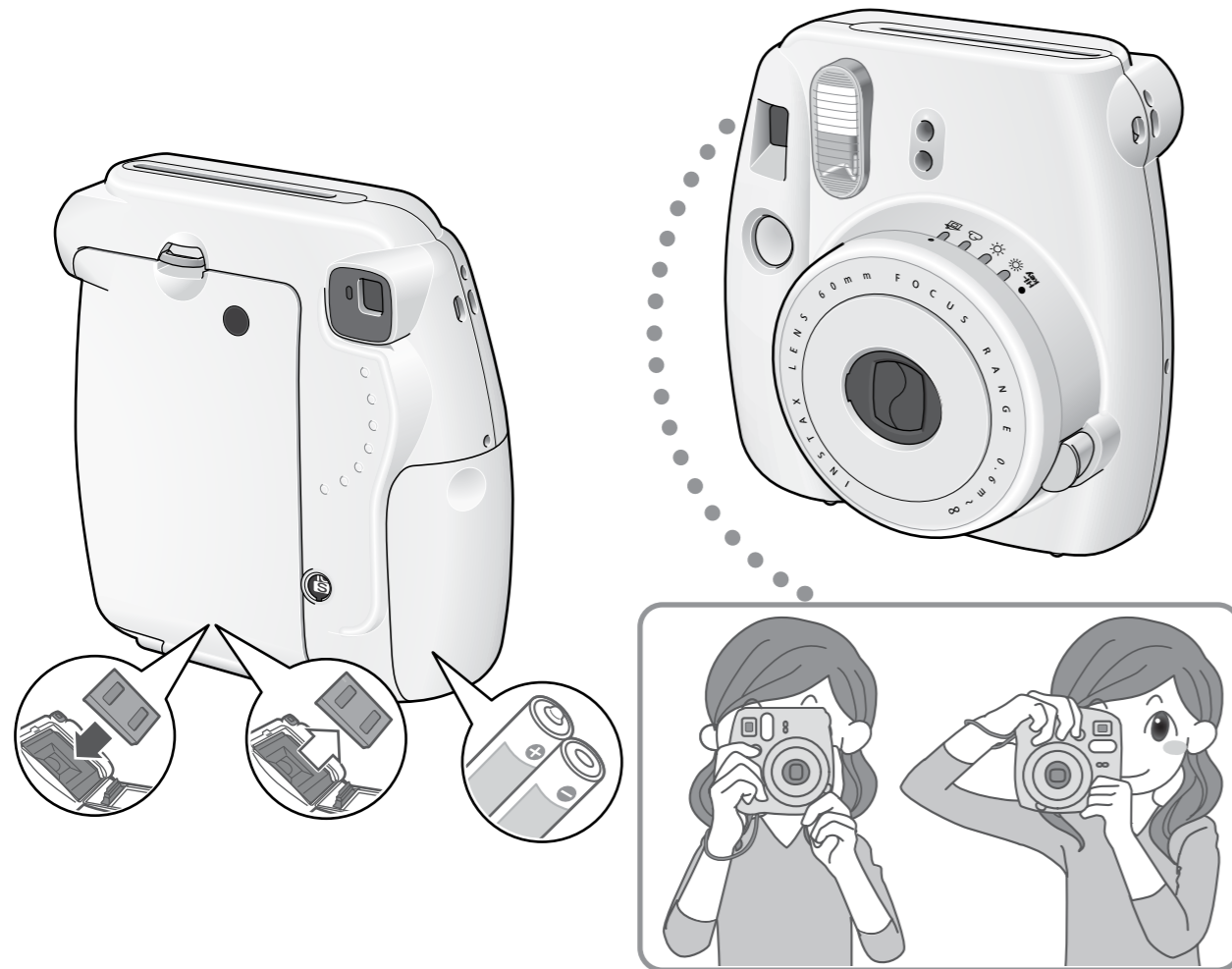
FUJIFILM

# instax mini 8

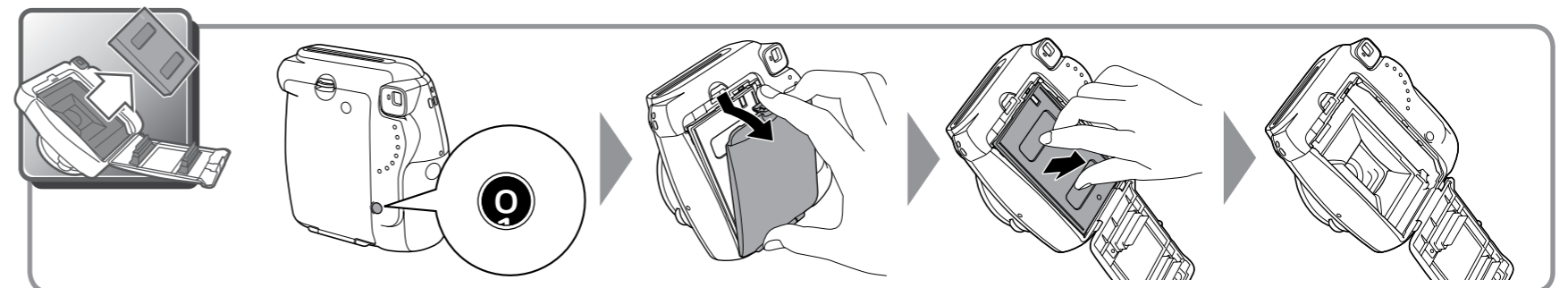
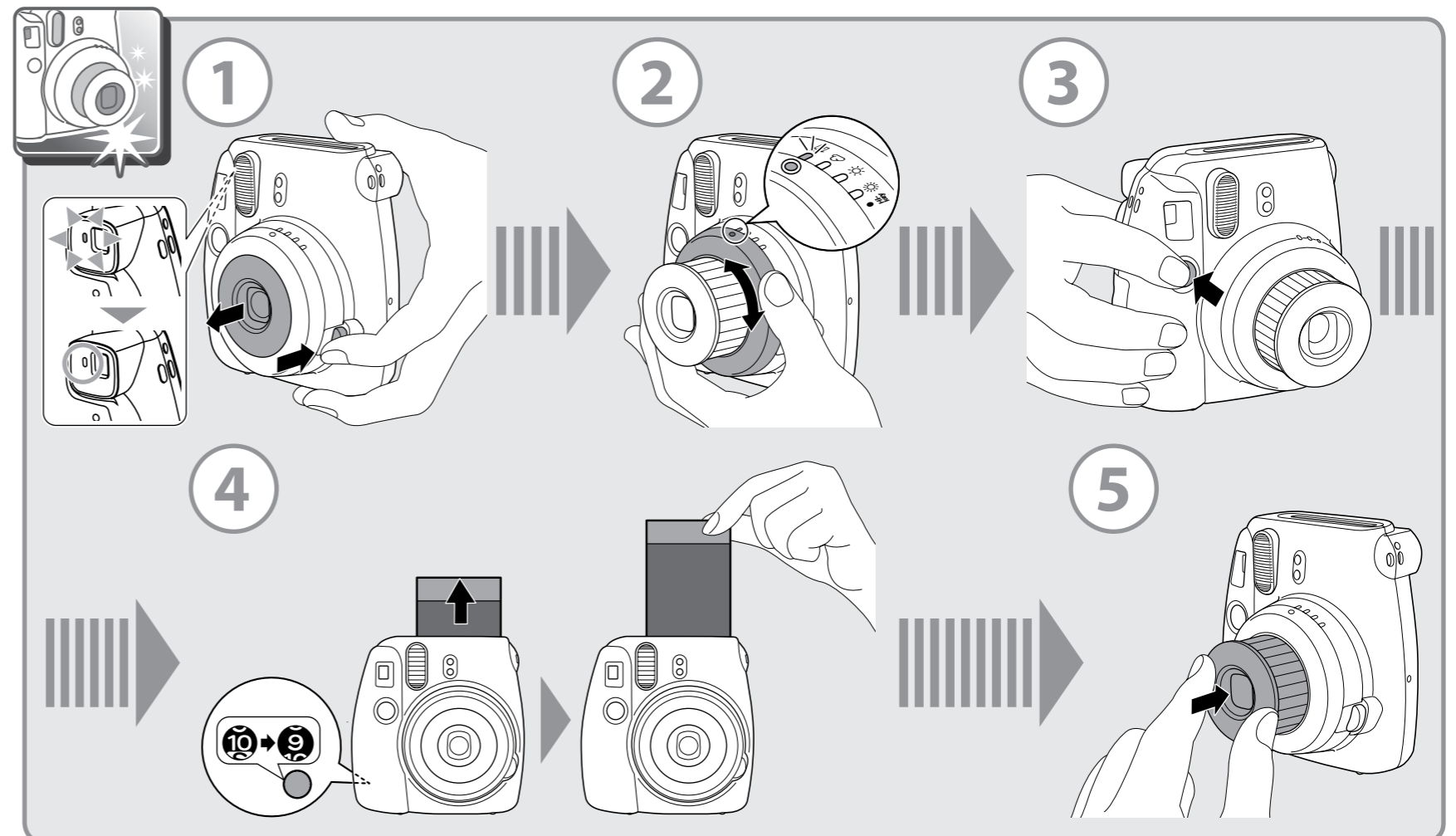
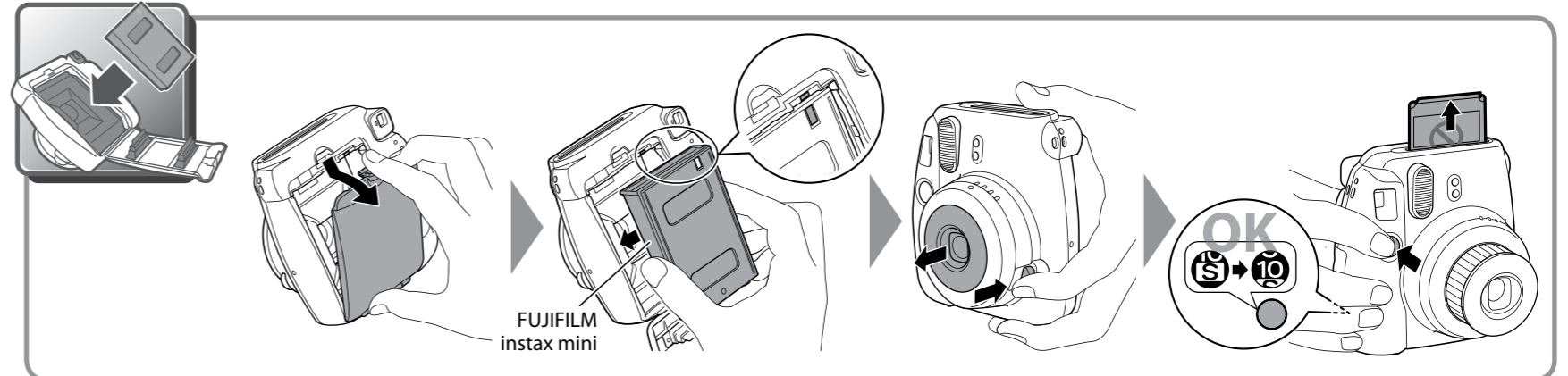
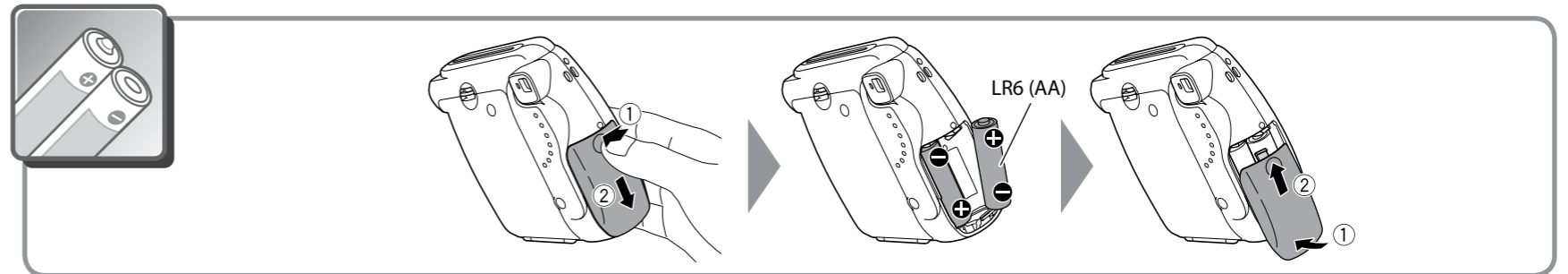
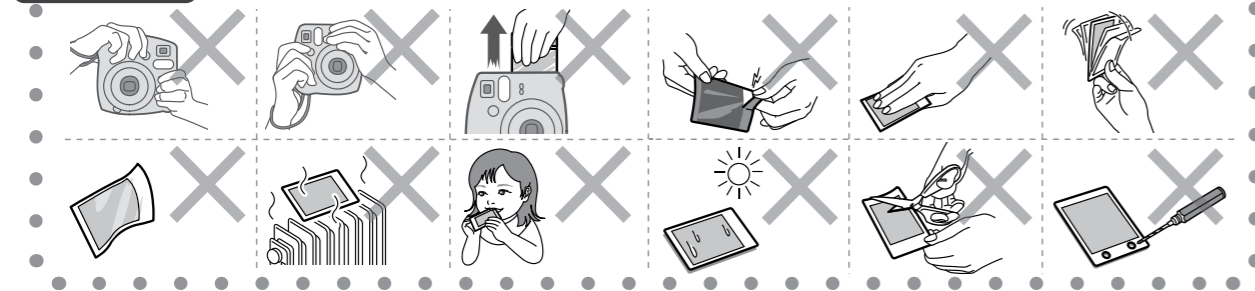
## INSTANT CAMERA

Руководство пользователя  
(FPT-214207)

CPL1B112-100



**ВНИМАНИЕ!**



# FUJIFILM instax mini 8



Руководство пользователя  
(FPT-214207)

CPL1B122-100

## Технические характеристики

Пленка	Пленка FUJIFILM Instax Mini для моментальной цветной фотосъемки
Размер отпечатка	62 × 46 мм
Объектив	Двухкомпонентный, двухэлементный, f=60 мм, 1:12.7
Видоискатель	Оптический, 0,37× с точкой прицела
Дистанция съемки	0,6 м — ∞
Выдержка	1/60 с.
Управление экспозицией	Система ручного переключения (светодиодный индикатор в экспонометре)
Вывод отпечатков	Автоматический
Вспышка	Постоянно срабатывающая вспышка (автоматическая корректировка освещения) Время перезарядки: 0,2–6 с. (при использовании новых батарей) Эффективный диапазон: 0,6–2,7 м
Источник питания	Две щелочные батареи типа LR6/AA, 1,5 В Емкость: 100 снимков (10 кассет с пленкой) (по результатам исследования Fujifilm)
Автовключение питания	5 мин.
Прочее	Счетчик кадров (количество неэкспонированных листов фотобумаги), окно подтверждения загрузки фотобумаги
Габариты и вес	116 × 118,3 × 68,2 мм, 307 г (без батарей, ремешка и кассеты)

• Технические характеристики могут быть изменены без предварительного уведомления.

## Примечание о батареях

- Используйте новые щелочные батареи одинакового типа.
- Запрещается использовать любые элементы питания, кроме щелочных батарей.
- Замените обе батареи в следующих случаях:
  - Когда в видоискателе загорается красный индикатор.
  - Когда после включения камеры не загорается ни один индикатор.
- Согласно результатам наших тестов с момента установки новых батарей камера позволяет сделать 100 фотографий (это 10 стандартных кассет фотопленки).
- Заряд батарей может исчерпаться быстрее при низких температурах. В этом случае, перед тем как вставлять батареи в камеру, согрейте их (например, положив в карман одежды).

## Примечания о кассетах с фотопленкой

- Вставляя кассеты с фотопленкой, убедитесь, что в камере уже установлены батареи.
- Берегите кассеты с фотопленкой от прямого солнечного света.
- Используйте только цветную фотопленку FUJIFILM Instax Mini.
- Установив кассету, сразу закройте крышку, иначе пленка может быть засвечена.
- Выполнив предыдущую операцию, нажмите кнопку спуска затвора, чтобы извлечь корпус кассеты.
- Когда пленка израсходована, на счетчике отображается «0». Вставьте новую кассету с пленкой.

## Примечания по использованию

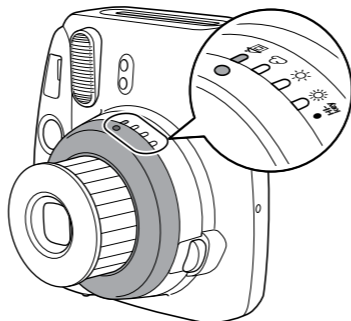
- Чтобы включить камеру, нажмите кнопку питания рядом с объективом.
- Чтобы выключить камеру, задвиньте объектив.
- Если камера включена, но в течение 5 минут на ней не выполняются никакие операции, все индикаторы гаснут и включается режим энергосбережения. Чтобы вернуть камеру в нормальный режим работы, выключите и включите питание или нажмите кнопку спуска затвора.
- Не используйте камеру там, где запрещена съемка со вспышкой.
- Не открывайте крышку отсека пленки, когда счетчик показывает число больше нуля, иначе пленка может быть засвечена.

## Советы по съемке

- Снимайте с расстояния не менее 0,6 м. Вспышка эффективно работает на расстоянии 0,6–2,7 м.
- Камера автоматически определяет оптимальную яркость для снимаемой сцены и обозначает ее с помощью индикатора. Перед тем как сделать снимок, наведите объектив на центр объекта, чтобы камера могла измерить яркость. Поверните диск регулировки яркости, удерживая объект в центре кадра.
  - Не закрывайте пальцами два отверстия рядом со вспышкой, иначе камера не сможет правильно измерить яркость сцены..

## Регулировка яркости

Эта камера автоматически определяет оптимальную яркость для снимаемой сцены и обозначает ее светодиодным индикатором (☀ / ☁ / ☀ / ☀). Чтобы изменить яркость, поверните диск регулировки яркости. Если вы предпочитаете более яркое изображение, выберите **Mf**.



# УСТРАНЕНИЕ НЕПОЛАДОК

## Во время использования

Неполадка	Возможные причины	Решение
Кнопка спуска затвора не срабатывает.	① Низкий уровень заряда батарей. ② Батареи установлены неправильно. ③ Камера не включена. ④ В течение 5 минут при включенном питании не выполнялись никакие операции.	① Замените батареи. ② Установите батареи правильно. ③ Нажмите кнопку включения. ④ Задвиньте объектив и нажмите кнопку включения питания или нажмите кнопку спуска затвора, чтобы выйти из режима энергосбережения.
Индикатор в видоискателе мигает и кнопка спуска затвора не срабатывает.	● Заряжается вспышка.	● Дождитесь, когда на диске регулировки яркости загорится индикатор.
Кассета не устанавливается или устанавливается с трудом.	① Используется несовместимая кассета. ② Вы устанавливаете кассету неправильно.	① Используйте только пленку FUJIFILM Instax Mini для моментальной цветной фотосъемки. Другие пленки не подходят. ② Совместите желтую линию на кассете с желтой отметкой на камере.
Все индикаторы на диске регулировки яркости мигнут одновременно.	① Низкий уровень заряда батарей, поэтому вспышка заряжается долго. ② Камера вышла из строя.	● Включив питание, установите новые батареи (объектив должен быть выдвинут). <b>ВАЖНО!</b> Батареи следует менять только при включенном питании. Если заменить батареи при выключенном питании (объектив задвинут), то после включения питания индикаторы на диске регулировки яркости будут мигать даже с новыми батареями.  * Если проблема вызвана причиной ①, то после замены батарей индикаторы на диске регулировки яркости погаснут. Если проблема вызвана причиной ②, то после замены батарей индикаторы на диске регулировки яркости мигать не перестанут. В этом случае выключите питание камеры и немедленно извлеките батареи. Затем обратитесь к продавцу камеры или в авторизованный сервисный центр FUJIFILM.
В видоискателе горит красный индикатор.	● Низкий уровень заряда батарей.	● Установите новые батареи.

## Адреса для европейских потребителей

Производитель: FUJIFILM Corporation  
Адрес: 7-3, Akasaka 9-Chome, Minato-ku, Tokyo  
Страна: Япония

Официальный представитель в России: ЗАО "ФУДЖИФИЛЬМ-РО"  
Адрес: 1-й Магистральный тупик, д. 5А, Москва, 123290  
Страна: Россия

Если у вас возникли вопросы относительно этого продукта, свяжитесь с официальным дистрибьютором компании FUJIFILM или посетите сайт, указанный ниже.

<http://www.instaxmini.ru>

## Отпечатки

Неполадка	Возможные причины	Решение
Отпечаток выглядит засвеченным. Преобладает белый цвет.	① Использован неправильный способ измерения яркости сцены. ② Неправильное положение диска регулировки яркости. ③ Низкая температура окружающей среды (менее +5°C). ④ Фон объекта слишком темный. ⑤ Датчик освещенности или вспышки закрыт.	① Наведите объектив на центр объекта, чтобы измерить яркость сцены. ② Удерживая объект в центре кадра, установите диск регулировки яркости в положение, обозначенное горящим индикатором. ③ Перед съемкой на время оставьте камеру в теплом месте. Положите полученный отпечаток в нагрудный карман. ④ Поверните диск регулировки яркости на одно деление в направлении значка ☀. ⑤ Делая снимок, не закрывайте пальцами два отверстия рядом со вспышкой.
Отпечаток выглядит недоэкспонированным. Фотография слишком темная.	① Использован неправильный способ измерения яркости сцены. ② Неправильное положение диска регулировки яркости. ③ Высокая температура окружающей среды (более +40 °). ④ Снимок был сделан напротив источника света. ⑤ Вспышка была закрыта. ⑥ Фон объекта слишком яркий. ⑦ Объект находится дальше эффективного диапазона вспышки. ⑧ Свет вспышки отразился от оконного стекла или пал зеркала и попал в объектив.	① Наведите объектив на центр объекта, чтобы измерить яркость сцены. ② Удерживая объект в центре кадра, установите диск регулировки яркости в положение, обозначенное горящим индикатором. ③ Перед съемкой на время оставьте камеру в прохладном месте. Постарайтесь защитить полученный отпечаток от воздействия тепла/жары. ④ Не снимайте напротив источника света или поверните диск регулировки яркости на одно деление в направлении значка ☁. ⑤ Не закрывайте вспышку пальцем или ремешком. ⑥ Поверните диск регулировки яркости на одно деление в направлении значка ☀. ⑦ Ведите съемку с расстояния 0,6–2,7 м. ⑧ Не снимайте напротив зеркала и оконных стекол.
Картинка не сфокусирована.	① Вы снимаете слишком близко. ② Объектив загрязнен. ③ Во время съемки камера была плохо стабилизирована (дрожание рук).	① Ведите съемку с расстояния не менее 0,6 м. ② Очистите объектив. ③ Твердо удерживайте камеру в руках и мягко нажимайте кнопку спуска затвора.
Снимок размыт.	① Полученный отпечаток находился под давлением. ② Отпечаток был извлечен с трудом.	① Не нажимайте на отпечаток и не сгибайте его. ② Не блокируйте отверстие для вывода отпечатков.
Объект съемки на отпечатке оказался смещен.	● Вы снимаете слишком близко.	● Ведите съемку с расстояния не менее 0,6 м.