



SAMSUNG







РУКОВОДСТВО ПОЛЬЗОВАТЕЛЯ

SWA-8500S

Информация по Технике Безопасности

Спасибо за приобретение данного продукта (SWA-8500S).

	<p style="text-align: center;">ВНИМАНИЕ</p> <p style="text-align: center;">ОПАСНОСТЬ ПОРАЖЕНИЯ ЭЛЕКТРИЧЕСКИМ ТОКОМ НЕ ОТКРЫВАТЬ!</p>	
<p>Этот символ свидетельствует о наличии внутри устройства высокого напряжения. Любой контакт с деталями внутри устройства представляет опасность.</p>	<p>ВНИМАНИЕ! ВО ИЗБЕЖАНИЕ ПОРАЖЕНИЯ ЭЛЕКТРИЧЕСКИМ ТОКОМ НЕ ОТКРЫВАЙТЕ КРЫШКУ (ИЛИ ЗАДНЮЮ ПАНЕЛЬ) УСТРОЙСТВА. ВНУТРИ УСТРОЙСТВА ОТСУТСТВУЮТ ДЕТАЛИ, РЕМОНТ КОТОРЫХ МОЖЕТ ВЫПОЛНЯТЬ ПОЛЬЗОВАТЕЛЬ. ОБРАТИТЕСЬ К КВАЛИФИЦИРОВАННОМУ СПЕЦИАЛИСТУ.</p>	<p>Этот символ обозначает, что к устройству прилагается важный документ, касающийся основных операций и технического обслуживания.</p>

	<p>Изделие класса II: этот символ означает, что данное изделие не требует заземления.</p>
	<p>Напряжение переменного тока: этот символ означает, что указанное номинальное напряжение относится к переменному току.</p>
	<p>Напряжение постоянного тока: этот символ означает, что указанное номинальное напряжение относится к постоянному току.</p>
	<p>Внимание!, Перед использованием ознакомьтесь с инструкциями: этот символ призывает пользователей ознакомиться со сведениями по безопасности, приведенными в руководстве пользователя.</p>
	<p>Символ «не для пищевой продукции» применяется в соответствие с техническим регламентом Таможенного союза "О безопасности упаковки" 005/2011 и указывает на то, что упаковка данного продукта не предназначена для повторного использования и подлежит утилизации. Упаковку данного продукта запрещается использовать для хранения пищевой продукции.</p>
	<p>Символ «петля Мебиуса» указывает на возможность утилизации упаковки. Символ может быть дополнен обозначением материала упаковки в виде цифрового и/или буквенного обозначения.</p>

- Щели и отверстия в корпусе, а также в задней и нижней частях, предназначены для обеспечения необходимой вентиляции. Чтобы обеспечить надежную работу данного устройства, а также защитить его от перегрева, не перекрывайте эти щели и отверстия.
 - Не устанавливайте данное устройство в замкнутом пространстве, например в книжном шкафу или во встроенной мебели, если не обеспечивается надлежащая вентиляция.
 - Не устанавливайте устройство вблизи или поверх радиатора, нагревателя или в местах, подверженных воздействию прямых солнечных лучей.
 - Не следует ставить на устройство сосуды с водой (вазы и т. п.). Попадание воды может привести к возгоранию или поражению электрическим током.

- Не подвергайте устройство воздействию дождя и не ставьте его рядом с водой (около ванной, раковины, кухонной мойки или раковины для стирки, на влажной поверхности, около бассейна и т. п.). Если в устройство попадет влага, отсоедините его от розетки и немедленно обратитесь к официальному дилеру.
- Не допускайте перегрузки сетевых розеток, адаптеров и удлинительных шнуров, поскольку это может привести к возгоранию или поражению электрическим током.
- Проложите кабели питания таким образом, чтобы на них нельзя было случайно наступить или зажать предметами, помещенными на них или рядом с ними. Следует уделить особое внимание тем местам, в которых шнуры соединяются с вилками, электрическими розетками или выходят из устройства.
- Для защиты устройства от удара молнии или в период длительного хранения в отключенном состоянии отсоединяйте его от сетевой розетки; также необходимо отсоединить антенну или кабельную систему. Это обеспечит защиту устройства от удара молнии и скачков напряжения в электросети.
- Прежде чем подсоединять кабель питания переменного тока к разъему адаптера постоянного тока, убедитесь в том, что значение напряжения, указанное на адаптере постоянного тока, соответствует напряжению в местной электросети.
- Ни в коем случае не вставляйте металлические предметы в открытые части на данном устройстве. При этом возникает опасность поражения электрическим током.
- Во избежание поражения электрическим током не прикасайтесь к внутренним компонентам устройства. Вскрывать устройство разрешается только квалифицированному специалисту.
- Убедитесь, что шнур питания надежно зафиксирован в розетке. При отсоединении кабеля питания от розетки держитесь за вилку. При отключении устройства от сети никогда не тяните за кабель питания. Не прикасайтесь к кабелю питания мокрыми руками.
- Если устройство работает неправильно, например, появились необычные звуки или запах, немедленно отключите его от розетки и обратитесь к официальному дилеру или в сервисный центр.
- Обслуживание корпуса
 - Перед подключением других компонентов к данному устройству обязательно выключите их.
- Если устройство не будет использоваться длительное время или если вы уезжаете на длительный срок (особенно, если дома остаются дети, пожилые люди или инвалиды), обязательно отключайте кабель питания от розетки.
 - Накопившаяся пыль может привести к поражению электрическим током, утечке тока или возгоранию вследствие искрения, нагревания кабеля питания или нарушения изоляции на нем.
- Если устройство планируется устанавливать в сильно запыленных помещениях, а так же в помещениях, подверженных резким колебаниям температуры, воздействию высокой влажности, химическим веществам, и в тех случаях, когда планируется круглосуточная эксплуатация устройства (например, в аэропортах, железнодорожных вокзалах и т. д.), обратитесь в авторизованный сервисный центр за необходимой информацией по установке. В противном случае изделию может быть нанесен серьезный ущерб.

- Используйте только правильно заземленную вилку и розетку.
 - Неправильное заземление может привести к поражению электрическим током или повреждению оборудования. (Только для оборудования класса 1.)
- Для полного отключения устройства следует отключить его от сетевой розетки. Поэтому сетевая розетка и вилка кабеля питания устройства должны быть всегда доступны.
- Не позволяйте детям висеть на устройстве.
- Храните принадлежности (батарейки и т.д.) в недоступном для детей месте.
- Не устанавливайте устройство на неустойчивую поверхность, например непрочную полку, наклонный пол или поверхность, подверженную вибрации.
- Старайтесь не ронять и не ударять устройство. При повреждении устройства отсоедините кабель питания и обратитесь в сервисный центр.
- Перед очисткой устройства отсоедините кабель питания от сетевой розетки и протрите устройство мягкой сухой тканью. Не используйте какие-либо химические вещества, такие как воск, бензол, спирт, разбавители, инсектициды, освежители воздуха, смазочные или моющие вещества. Это может привести к внешнему повреждению устройства или стиранию надписей на нем.
- Не подвергайте устройство воздействию воды. Не ставьте на устройство предметы, заполненные жидкостью, например вазы.
- Не следует подключать несколько электроприборов к одной розетке. Перегрузка может привести к перегреву и возгоранию.

ПРЕДУПРЕЖДЕНИЕ :

- ВО ИЗБЕЖАНИЕ ВОЗГОРАНИЯ НИКОГДА НЕ РАЗМЕЩАЙТЕ СВЕЧИ И ДРУГИЕ ИСТОЧНИКИ ОТКРЫТОГО ОГНЯ РЯДОМ С ДАННЫМ УСТРОЙСТВОМ.



- Чтобы снизить риск возникновения пожара или поражения электрическим током, не подвергайте это устройство воздействию дождя или влаги.

Меры предосторожности

1. Убедитесь, что источник питания переменного или постоянного тока в вашем доме соответствует требованиям к питанию, перечисленным на идентификационной наклейке, расположенной на задней панели устройства. Установите устройство горизонтально, на подходящую поверхность (мебель), с достаточным пространством вокруг него для вентиляции (7-10 см). Убедитесь, что вентиляционные отверстия не перекрыты. Не устанавливайте устройство на усилители или другое оборудование, которое может нагреваться. Данное устройство предназначено для непрерывного использования. Для полного отключения устройства, отсоедините вилку переменного тока из сетевой розетки.
2. Не подвергайте устройство воздействию прямых солнечных лучей и других источников тепла. Это может привести к перегреву и вызвать сбой в работе устройства.
3. В случае неисправностей устройства, отключите кабель питания от настенной розетки переменного тока. Ваше устройство не предназначено для промышленного использования. Разрешается использование только в личных целях. Конденсация может возникнуть в случае хранения продукта при низких температурах. Если транспортировка устройства в зимнее время, перед использованием, подождите примерно 2 часа, пока устройство не нагреется до комнатной температуры.
4. Если данный блок питания используется при 240 В переменного тока, должен быть использован соответствующий штепсель.

Важные инструкции по безопасности

Внимательно прочитайте следующие инструкции по эксплуатации перед использованием устройства. Выполняйте все приведенные ниже инструкции по технике безопасности. Сохраните данные инструкции по эксплуатации для дальнейшего использования.

1. Прочтите данные инструкции.
2. Сохраните эти инструкции.
3. Обращайте внимание на все предупреждения.
4. Следуйте всем инструкциям.
5. Не используйте данное устройство вблизи воды.
6. Используйте для чистки только сухую ткань.
7. Не закрывайте вентиляционные отверстия. Выполняйте установку в соответствии с инструкциями производителя.
8. Не устанавливайте устройство вблизи каких-либо источников тепла, таких как радиаторы, обогреватели, плиты или другие устройства (включая AV-ресиверы), выделяющие тепло.
9. Не пренебрегайте безопасностью, которую обеспечивает полярная вилка или вилка с заземлением. Полярная вилка имеет два ножевых контакта, один шире другого. Вилка с заземлением имеет два ножевых контакта и штырь заземления. Широкий ножевой контакт и штырь заземления предназначены для обеспечения вашей безопасности. Если прилагаемая вилка не подходит к розетке, обратитесь к электрику для замены устаревшей розетки.

10. Не наступайте на кабель питания и не заземляйте его, особенно рядом с вилками, электрическими розетками и местом их прикрепления к устройству.
11. Используйте только принадлежности, указанные производителем.
12. Используйте устройство только с тележкой, подставкой, штативом, кронштейном и столом, указанным производителем или приобретенным вместе с устройством. При использовании тележки и при ее передвижении соблюдайте осторожность, чтобы избежать травм вследствие опрокидывания.
13. Отключайте данное устройство от розетки во время гроз или если оно не используется длительное время.
14. Обслуживание и ремонт должны выполняться квалифицированными специалистами. Техобслуживание необходимо при любом повреждении устройства, например, при повреждении кабеля питания или вилки, при попадании жидкости или предметов внутрь устройства, при попадании устройства под дождь или при его сильном увлажнении, сбоях в работе или падении.



Аксессуары



Беспроводной модуль
приемника



Динамик объемного звука (2 шт.)



Сетевой шнур



Кабель динамика (2 шт.)

Спецификации

Акустическая система

Источник питания	110-240В~50/60Гц	
Выходная мощность	54Вт	
Вес	Беспроводной модуль приемника	0,7 кг
	Динамик объемного звука	0,5 кг
Размеры (Ш x В x Т)	Беспроводной модуль приемника	50,0 X 201,3 X 132,0 мм
	Динамик объемного звука	76,2 X 126,9 X 76,2 мм
Диапазон рабочих температур	от +5°C до +35°C	
Диапазон рабочей влажности	10% ~ 75%	
Вывод	Обратитесь к руководству пользователя.	
Диапазон частот	20 Гц~20 кГц	

ЗАМЕТКИ

- Компания Samsung Electronics Co., Ltd оставляет за собой право изменять технические характеристики без дополнительного уведомления.
- Указанные размеры и вес приблизительны.
- Характеристики источника электропитания и потребления электроэнергии указаны на наклейке на корпусе устройства.
- Конструкция и характеристики могут быть изменены без предварительного уведомления.

Примечание относительно лицензии с открытым исходным кодом

- Вопросы относительно открытых источников направляйте в Samsung по электронной почте (oss.request@samsung.com).

Важное примечание об обслуживании

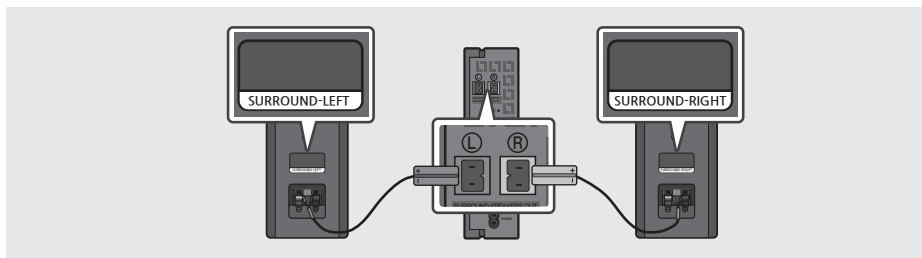
- Плата за обслуживание может взиматься в следующих случаях.
 - (а) Если вы вызовете специалиста, и он не обнаружит неисправности устройства (это возможно, если вы не знакомы с настоящим руководством).
 - (б) Если вы передадите устройство в ремонтный центр, и его специалисты не обнаружат неисправности (это возможно, если вы не знакомы с настоящим руководством).
- Размер этой платы будет сообщен вам перед тем, как сотрудник компании выедет на место.

Подключение SWA-8500S к устройству Soundbar

1. Подключение беспроводного модуля приемника к 2 динамикам объемного звука

Используйте кабели динамика для подключения двух динамиков объемного звука к беспроводному модулю приемника.

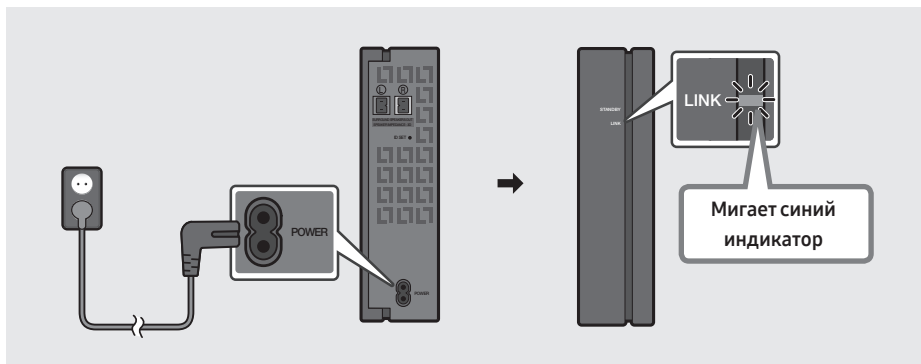
- Два кабеля динамика имеют цветную маркировку.




- При подключении кабелей динамика к беспроводному модулю приемника выполните следующие шаги:
 1. Вставьте серый штексельный разъем в серое гнездо на беспроводном приемнике.
 2. Вставьте синий штексельный разъем в синее гнездо на беспроводном приемнике.
- При подключении кабелей динамика к динамикам объемного звука выполните следующие шаги:
 1. Совместите кабель динамика, подключенный к серому разъему, с динамиком с серой этикеткой.
 2. Совместите кабель динамика, подключенный к синему разъему, с динамиком с синей этикеткой.
 3. Вставьте красный и черный концы каждого кабеля динамика в красные и черные гнезда соответствующих динамиков.
 - Этикетки расположены на задней панели динамиков.

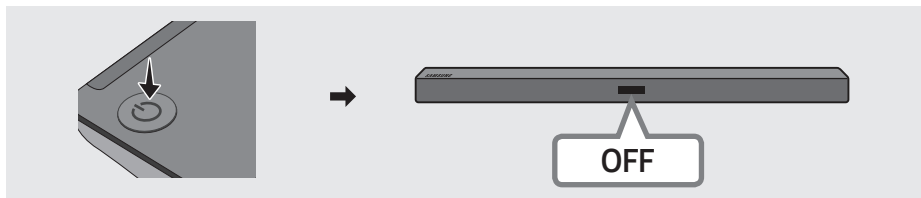
2. Проверка статуса ожидания после подключения к электрической розетке

Подключите сетевой шнур беспроводного модуля приемника к электрической розетке, а также в беспроводной модуль приемника для включения беспроводного модуля приемника. Светодиодный индикатор LINK (синий индикатор) на беспроводном модуле приемника начинает мигать. Если индикатор не мигает, обратитесь к шагу 7 на стр. 10.



3. Отключите устройство Soundbar

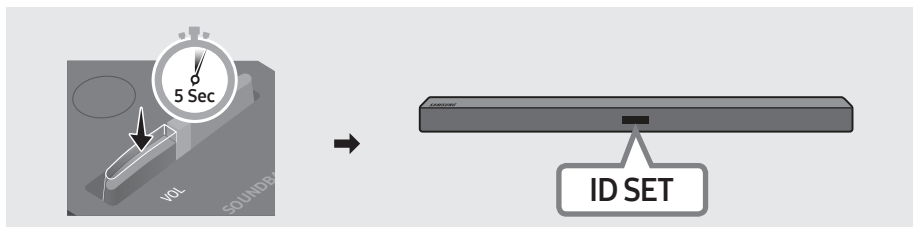
Отключите устройство Soundbar посредством использования пульта дистанционного управления или нажатия кнопки  (Питание) на основном устройстве Soundbar.



- Изображение устройства Soundbar может отличаться от вашего устройства Soundbar в зависимости от модели.

4. Настройка параметра “ID SET” с помощью пульта дистанционного управления устройством Soundbar

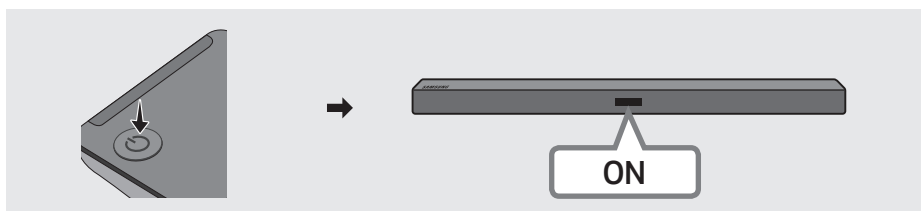
Нажмите кнопку **VOL** на пульте дистанционного управления в течение 5~6 секунд, пока на дисплее устройства Soundbar не появится сообщение “ID SET”.



- Изображение устройства Soundbar может отличаться от вашего устройства Soundbar в зависимости от модели.

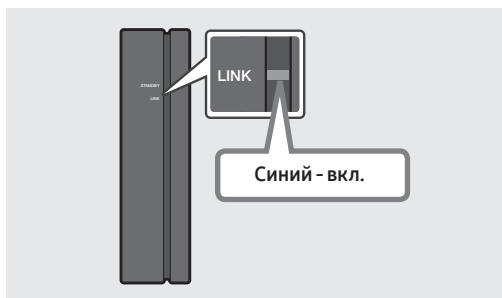
5. Включите устройство Soundbar

Включите устройство Soundbar посредством использования пульта дистанционного управления или нажатия кнопки **⏻ (Питание)** на основном устройстве Soundbar.



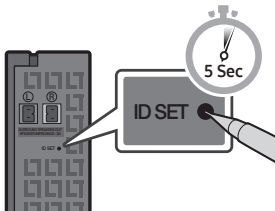
- Изображение устройства Soundbar может отличаться от вашего устройства Soundbar в зависимости от модели.

6. Проверка состояния синего светодиодного индикатора LINK (завершение соединения)



Светодиодный индикатор LINK перестает мигать и светится синим цветом при установке соединения между устройством Soundbar и беспроводным модулем приемника.

7. Если SWA-8500S не подключается, выполнить необходимые шаги в соответствии со статусом светодиодного индикатора

Статус светодиодного индикатора			Действие
LINK (синий)	Вкл.	Подключен к устройству Soundbar	-
	Мигает	Статус ожидания соединения	<p>Проверьте, включено ли устройство Soundbar</p> <p>Повторите шаги с 3 по 6.</p>
STANDBY (красный)	Вкл.	Ошибка соединения	<p>Проверьте, включено ли устройство Soundbar</p> <p>1. Нажмите кнопку ID SET на задней панели модуля беспроводного модуля приемника кончиком ручки в течение 5-6 секунд, пока не начнет мигать светодиодный индикатор LINK (синим цветом).</p> 
			<p>2. Повторите шаги с 3 по 6.</p>
Другие	-	Ошибки	Обратитесь к сервисный центр компании Samsung.

Совместимые модели

HW-M360	HW-M369	HW-M450	HW-M460
HW-M4500	HW-M4501	HW-M4510	HW-M4511
HW-M550	HW-M560		

- Список моделей может быть изменен без предупреждения.



- Импортёр : ООО «Самсунг Электроникс Рус Компани»
123242, г. Москва, Новинский бульвар, д. 31, помещение 1, 2, Российская Федерация
- Производитель : Самсунг Электроникс Ко., Лтд.
129, Самсунг-ро, Енгтонг-гу, Сувон-си, Кёнги-до, 16677, Республика Корея
- Настоящий продукт произведен под полным производственным контролем
«SAMSUNG ELECTRONICS CO., LTD.». Наименование изготовителя (зависит от модели и указано на изделии):
 1. «Самсунг Электроникс Хойчжоу Ко., Лтд.» Произведено в КНР.
 2. «П.Т. Самсунг Электроникс Индонезия» Произведено в Индонезии.
 3. «Хойян Истерн Эйша Электроникс Ко., Лтд.» Произведено в КНР.
 4. «Хойчжоу Сити Бумцзинь Технолоджи Ко., Лтд.» Произведено в КНР.
- Дату изготовления см. на этикетке продукта.



**Правильная утилизация изделия
(Использованное электрическое и электронное & оборудование)**

(Действительно для стран, использующих систему раздельного сбора отходов)

Наличие данного значка показывает, что изделие и его электронные аксессуары (например, зарядное устройство, гарнитура, кабель USB) по окончании их срока службы нельзя утилизировать вместе с другими бытовыми отходами. Во избежание нанесения вреда окружающей среде и здоровью людей при неконтролируемой утилизации, а также для обеспечения возможности переработки для повторного использования, утилизируйте изделие и его электронные аксессуары отдельно от прочих отходов.

Сведения о месте и способе утилизации изделия в соответствии с нормами природоохранного законодательства можно получить у продавца или в соответствующей государственной организации.

Бизнес-пользователи должны обратиться к своему поставщику и ознакомиться с условиями договора купли-продажи. Запрещается утилизировать изделие и его электронные аксессуары вместе с другими производственными отходами.

SAMSUNG

© Samsung Electronics Co., Ltd., 2017. Все права защищены.

Связывайтесь с SAMSUNG по всему

Если у вас есть предложения или вопросы по продукции Samsung, обращайтесь, пожалуйста, в информационный центр компании Samsung.

Country	Contact Centre ☎	Web Site
■ CIS		
RUSSIA	8-800-555-55-55 (VIP care 8-800-555-55-88)	www.samsung.com/ru/support
BELARUS	810-800-500-55-500	www.samsung.com/support
GEORGIA	0-800-555-555	
ARMENIA	0-800-05-555	
AZERBAIJAN	0-88-555-55-55	
KAZAKHSTAN	8-10-800-500-55-500 (GSM: 7799, VIP care 7700)	www.samsung.com/kz_ru/support/
UZBEKISTAN	00-800-500-55-500 (GSM: 7799)	www.samsung.com/support
KYRGYZSTAN	00-800-500-55-500 (GSM: 9977)	
TAJIKISTAN	8-10-800-500-55-500	
MONGOLIA	+7-495-363-17-00	
UKRAINE	0-800-502-000	www.samsung.com/ua/support (Ukrainian) www.samsung.com/ua_ru/support (Russian)
MOLDOVA	0-800-614-40	www.samsung.com/support

Дата выпуска



SAMSUNG





ПОСІБНИК КОРИСТУВАЧА

SWA-8500S

Інформація з Техніки Безпеки

Дякуємо за придбання цього виробу (SWA-8500S).

	ЗАСТЕРЕЖЕННЯ РИЗИК УРАЖЕННЯ ЕЛЕКТРИЧНИМ СТРУМОМ НЕ ВІДКРИВАТИ	
<p>Цей символ свідчить про наявність високої напруги всередині пристрою. Контактувати з будь-якою внутрішньою деталлю цього продукту небезпечно.</p>	<p>УВАГА! ЩОБ ЗМЕНШИТИ РИЗИК УРАЖЕННЯ ЕЛЕКТРИЧНИМ СТРУМОМ, НЕ ЗНИМАЙТЕ КРИШКУ (АБО ЗАДНЮ ПАНЕЛЬ). ПРОДУКТ НЕ МІСТИТЬ ДЕТАЛЕЙ, ЯКІ МОЖЕ ОБСЛУГОВУВАТИ КОРИСТУВАЧ. БУДЬ-ЯКІ ЗАХОДИ З ТЕХНІЧНОГО ОБСЛУГОВУВАННЯ МАЮТЬ ВИКОНУВАТИ КВАЛІФІКОВАНІ СПЕЦІАЛІСТИ.</p>	<p>Цей символ указує на наявність у комплекті постачання важливої документації з описом експлуатації продукту й технічного обслуговування.</p>

	Виріб класу II: цей символ вказує на те, що в заземленні немає потреби.
	Мережа змінного струму: цей символ вказує, що номінальне значення напруги, позначене цим символом, позначає мережу змінного струму.
	Мережа постійного струму: цей символ вказує, що номінальне значення напруги, позначене цим символом, позначає мережу постійного струму.
	Застереження, перегляньте інструкції: цей символ вказує на потребу переглянути посібник користувача щодо подальших вказівок безпеки.

- Щілини й отвори в корпусі та на задній або нижній панелях призначені для вентиляції. Щоб забезпечити належну роботу цього пристрою та захистити його від перегрівання, не закривайте й не блокуйте ці щілини й отвори.
 - Не встановлюйте цей пристрій у місцях з обмеженим простором, наприклад у книжковій чи настінній шафі, якщо вентиляція в таких місцях недостатня.
 - Не розміщуйте цей пристрій поруч з обігрівачем, опалювальним регістром (або над ними), а також не розміщуйте його під прямими сонячними променями.
 - Не розміщуйте на цьому пристрої посуд із водою (наприклад, вазу). Розлита вода може стати причиною пожежі або ураження електричним струмом.

- Не використовуйте цей пристрій під дощем або у вологому середовищі (наприклад, поблизу ванної, зливу, мийки або раковини для прання, у вологому підвалі чи поблизу басейну тощо). Якщо на пристрій випадково потрапила волога, від'єднайте його від розетки й негайно зверніться до авторизованого дилера.
- Не перевантажуйте електричні розетки, подовжувачі або адаптери, урахуйте їх потужність, інакше виникає ризик пожежі або ураження електричним струмом.
- Кабелі живлення потрібно розміщувати так, щоб на них не можна було наступити чи затиснути їх важкими предметами. Звертайте особливу увагу на штепселі кабелів, стінні розетки, до яких вони підключаються, а також на місця виходу кабелів із пристрою.
- Щоб захистити пристрій під час грози або коли він не використовується протягом тривалого часу, від'єднайте його від електричної розетки, після чого демонуйте антену або кабелі. Це дозволить уникнути шкоди від блискавки й перепадів напруги.
- Перш ніж під'єднувати кабель живлення змінного струму до гнізда адаптера постійного струму, переконайтеся, що значення напруги адаптера відповідає потужності електромережі.
- Забороняється вставляти будь-які металеві предмети в отвори цього пристрою. Це може призвести до ураження електричним струмом.
- Щоб уникнути ризику ураження електричним струмом, не торкайтеся жодних деталей усередині пристрою. Відкривати пристрій може лише кваліфікований технічний спеціаліст.
- Переконайтеся, що кабель живлення надійно зафіксовано в пристрої. Від'єднуючи кабель живлення від електричної розетки, завжди тягніть за штепсель. Ніколи не тягніть за кабель. Не торкайтеся кабелю живлення мокрими руками.
- Якщо пристрій не працює належним чином – особливо коли відчуваються незвичні звуки або запахи, – негайно від'єднайте його від розетки й зверніться до авторизованого дилера чи сервісного центру.
- Догляд за корпусом.
 - Перш ніж підключати інші компоненти до цього продукту, вимкніть їх.
- Витягайте кабель живлення з розетки, якщо не плануєте використовувати пристрій або залишаєте дім на тривалий час (особливо коли вдома лишаються діти, люди похилого віку чи інваліди).
 - Накопичення пилу може призвести до ураження електричним струмом, витоку струму чи пожежі (наприклад, якщо кабель живлення іскрить або перегрівається чи його ізоляція пошкоджується).
- Зверніться до авторизованого сервісного центру за додатковою інформацією, якщо плануєте використовувати продукт у приміщеннях з інтенсивним утворенням пилу, за високих або низьких температур, значного рівня вологості, присутності хімічних речовин або цілодобово, наприклад в аеропорту, на залізничному вокзалі тощо. Невиконання цієї рекомендації може призвести до значного пошкодження продукту.

- Використовуйте лише як слід заземлені штепсель та розетку.
 - Неналежне заземлення може призвести до ураження електричним струмом або пошкодження обладнання. (Лише обладнання класу I.)
- Щоб повністю вимкнути цей продукт, від'єднайте його від електричної розетки. Розетка та штепсель мають бути легкодоступними за будь-яких умов.
- Не дозволяйте дітям спиратися на продукт.
- Зберігайте аксесуари (батарею тощо) у місцях, недоступних для дітей.
- Не розміщуйте продукт на нестійкій поверхні, наприклад хиткій полиці, нерівній підлозі або в місцях із високим рівнем вібрацій.
- Не кидайте й не бийте продукт. Якщо продукт пошкоджено, від'єднайте кабель живлення та зверніться до сервісного центру.
- Щоб очистити пристрій, витягніть шнур живлення з розетки й протріть продукт м'якою, сухою тканиною. Не використовуйте хімічні речовини, наприклад віск, бензол, спирт, розчинники, засоби проти комах, освіжувачі повітря, мастила чи миючі засоби. Ці хімічні речовини можуть пошкодити поверхню продукту або написи на ньому.
- Уникайте потрапляння на пристрій крапель або бризок. Не розміщуйте на пристрої предмети з водою, наприклад вази.
- Не підключайте кілька електричних пристроїв до однієї настінної розетки. Надмірне навантаження на розетку може спричинити перегрівання пристроїв і, як результат, виникнення пожежі.
- Щоб зменшити ризик займання й ураження електричним струмом, бережіть продукт від дощу та не використовуйте його в середовищі з високим рівнем вологості.

Заходи безпеки

1. Переконайтеся, що ваше побутове джерело змінного чи постійного струму відповідає вимогам до живлення електричним струмом, зазначеним на ідентифікаційній наклейці (розташовується позаду виробу). Установіть виріб горизонтально на придатній підставці (елементі меблів). При цьому відстань від виробу до найближчих предметів має складати не менше 7–10 см, аби гарантувалася належна вентиляція. Переконайтеся, що вентиляційні отвори нічим не загороджені. Не ставте пристрій на підсилювачі чи інше обладнання, що може нагріватися. Цей пристрій розраховано на тривале використання. Для остаточного вимкнення пристрою від'єднайте його вилку змінного струму від розетки.
2. Уникайте дії прямого сонячного проміння та інших джерел тепла на пристрій. Це може призвести до перегрівання та несправності пристрою.
3. При несправності пристрою від'єднайте кабель живлення від настінної розетки змінного струму. Цей виріб не призначено для виробничої експлуатації. Його розраховано лише на індивідуальне користування. При зберіганні виробу за низьких температур у ньому може конденсуватися волога. При транспортуванні пристрою взимку перед його вмиканням слід зачекати приблизно 2 години, поки він нагріється до кімнатної температури.
4. Якщо на зазначене джерело живлення подається 240 В змінного струму, слід застосувати відповідну перехідну вилку.

ПОПЕРЕДЖЕННЯ.:

- ЩОБ УНИКНУТИ ПОШИРЕННЯ ВОГНЮ, НИКОЛИ НЕ РОЗМІЩУЙТЕ ПОРУЧ ІЗ ПРОДУКТОМ СВІЧКИ Й ІНШІ ДЖЕРЕЛА ВІДКРИТОГО ПОЛУМ'Я.



Важливі інструкції з техніки безпеки

Перш ніж використовувати пристрій, уважно прочитайте ці інструкції з експлуатації. Дотримуйтеся всіх наведених нижче інструкцій із техніки безпеки. Тримайте їх у доступному місці, щоб за потреби мати змогу переглянути їх.

1. Прочитайте ці інструкції.
2. Збережіть ці інструкції.
3. Звертайте увагу на всі попередження.
4. Дотримуйтеся всіх інструкцій.
5. Не використовуйте цей пристрій біля води.
6. Протирайте його лише сухою тканиною.
7. Не блокуйте вентиляційні отвори.
Дотримуйтеся інструкцій виробника щодо встановлення.
8. Не розміщуйте його біля пристроїв, що генерують тепло, зокрема батарей, обігрівачів, плит або інших пристроїв (включно з аудіо-/відеоприймачами).
9. Не нехуйте функціями безпеки, які виконує поляризований або заземлений штепсель. Поляризований штепсель оснащено двома вилками, одна з яких ширша за іншу. Заземлений штепсель має вилку й один штир заземлення. Штепсель оснащено широким штирем для безпечного використання пристрою. Якщо штепсель не підходить до розетки, зверніться до електрика, щоб замінити таку розетку на нову.

10. Не наступайте на кабель живлення й уникайте його заземлення, особливо в області штепселів, електричних розеток, а також у місці виходу кабелю із пристрою.
11. Використовуйте лише затверджені виробником додаткові пристрої/аксесуари.
12. Використовуйте лише ті візки, стійки, триноги, кронштейни чи столи, які вказано виробником або включено до комплекту поставки пристрою. Якщо для переміщення пристрою використовується візок, обережно переміщуйте його, щоб він не перевернувся й не спричинив травму.
13. Від'єднуйте пристрій від джерела живлення під час грози або в тих випадках, коли програвач не використовується тривалий час.
14. Будь-які заходи з технічного обслуговування мають виконувати кваліфіковані спеціалісти. Обслуговування потрібне у випадку будь-якого пошкодження пристрою, наприклад пошкодження кабелю живлення або штепселя, якщо всередину пристрою потрапила рідина чи сторонні предмети, пристрій потрапив під дощ або у вологе середовище, а також у разі його неналежної роботи чи падіння.



Акcesуари



Технічні характеристики

Акустична система

Джерело живлення	110-240V(B) ~ 50/60Hz(Гц)	
Вихідна потужність	54Вт	
Вага	Модуль бездротового приймача	0,7 кг
	Динамік об'ємного звуку	0,5 кг
Розміри (ШxВxГ)	Модуль бездротового приймача	50,0 X 201,3 X 132,0 mm
	Динамік об'ємного звуку	76,2 X 126,9 X 76,2 mm
Робочий діапазон температур	Від +5 до +35° C	
Робочий діапазон вологості	Від 10 до 75%	
Вихід	Див. посібник користувача.	
Діапазон частот	Від 20Гц до 20кГц	

ПРИМІТКИ

- Компанія Samsung Electronics Co., Ltd зберігає право змінювати специфікації без попередження.
- Значення маси та розмірів приблизні.
- Зверніться до етикетки щоб визначити країну виробництва.
- Інформацію щодо джерела живлення й енергоспоживання можна знайти на наклейці, розміщеній на продукті.
- Зовнішній вигляд та характеристики виробу можуть змінюватися без завчасного повідомлення.

Примітка щодо ліцензій для ПЗ з відкритим вихідним кодом

- З запитаннями щодо відкритих вихідних кодів звертайтеся до компанії Samsung електронною поштою за адресою (oss.request@samsung.com).

Важлива примітка щодо обслуговування

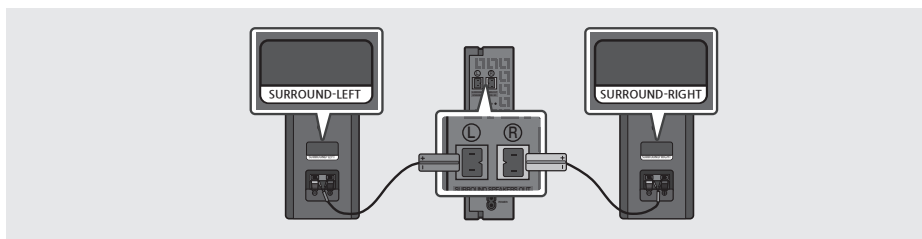
- З вас може бути стягнуто комісійний збір, якщо:
 - (a) Спеціаліст із технічної підтримки приймає виклик і виявляє, що в роботі продукту немає несправностей (наприклад, якщо ви не ознайомилися з цим посібником користувача й не знали, як використовувати ту чи іншу функцію).
 - (b) Ви приносите продукт до сервісного центру, і виявляється, що в роботі продукту немає несправностей (наприклад, якщо ви не ознайомилися з цим посібником користувача й не знали, як використовувати ту чи іншу функцію).
- Вам буде повідомлено про суму оплати за таке обслуговування перед виконанням будь-яких ремонтних робіт або здійсненням візиту за викликом.

Підключення SWA-8500S до звукової панелі Soundbar

1. Підключіть модуль бездротового приймача до 2 динаміків об'ємного звуку

За допомогою кабелів від динаміків підключіть два динаміки об'ємного звуку до модуля бездротового приймача.

- Кабелі від динаміків мають кольорове маркування.



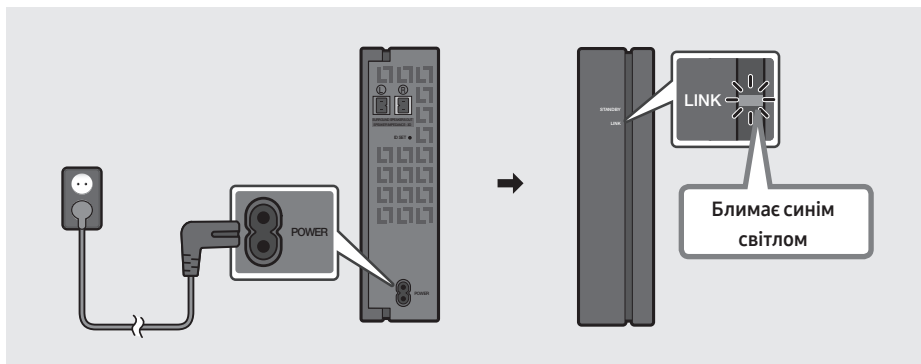
- При підключенні кабелів від динаміків до модуля бездротового приймача виконуйте наступні дії:
 1. Вставте сірий штекер в сіре гніздо модуля бездротового приймача.
 2. Вставте синій штекер в синє гніздо модуля бездротового приймача.
- При підключенні кабелів від динаміків до динаміків об'ємного звуку виконуйте наступні дії:
 1. Приєднайте кабель від динаміка, підключений до сірого гнізда, до динаміка із сірою етикеткою.
 2. Приєднайте кабель від динаміка, підключений до синього гнізда, до динаміка із синьою етикеткою.
 3. Вставте червоний та чорний кінці кожного кабелю від динаміка відповідно в червоне та чорне гніздо відповідного динаміка.
 - Етикетки розташовані на задній стороні динаміків.

2. Після підключення до електричної розетки перевірте, чи система перейшла до режиму очікування

Вставте шнур живлення модуля бездротового приймача в електричну розетку та в модуль бездротового приймача, щоб увімкнути модуль бездротового приймача.

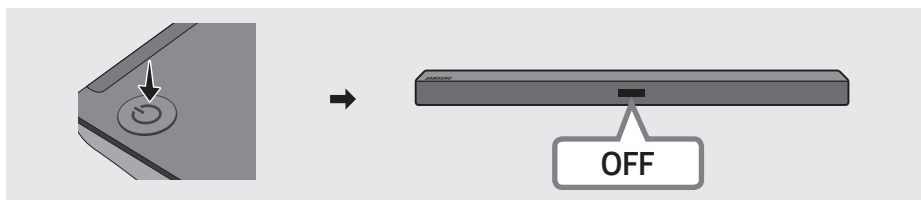
(Синій) світлодіодний індикатор LINK на модулі бездротового приймача почне блимати.

Якщо світлодіодний індикатор не блимає, див. крок 7 на стор. 10.



3. Вимкніть звукову панель Soundbar

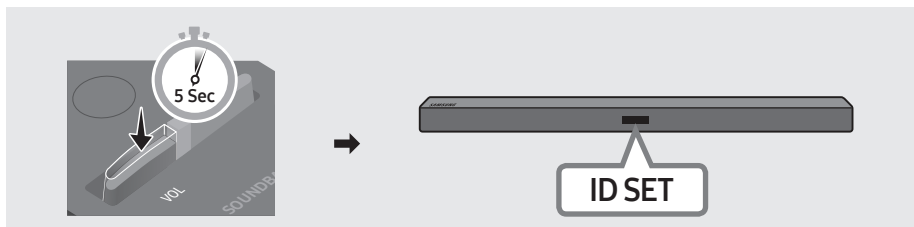
Вимкніть звукову панель Soundbar за допомогою пульта дистанційного керування звуковою панеллю Soundbar або ж натисненням кнопки **⏻ (Живлення)** на головному пристрої звукової панелі Soundbar.



- Залежно від моделі вашої звукової панелі Soundbar вона може відрізнятися від зображеної тут.

4. За допомогою пульта дистанційного керування звуковою панеллю Soundbar налаштуйте ID SET

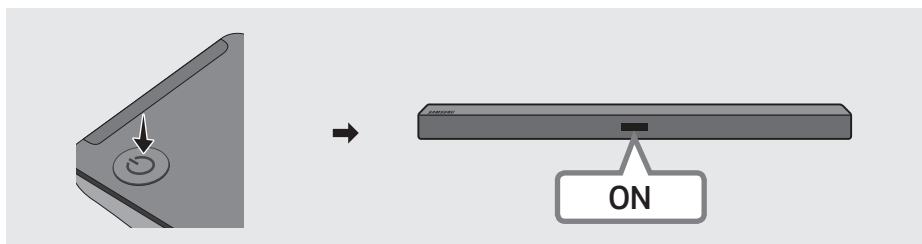
Натисніть та утримуйте кнопку **VOL** на пульті дистанційного керування впродовж 5-6 секунд, поки на дисплеї звукової панелі Soundbar не з'явиться повідомлення **ID SET**.



- Залежно від моделі вашої звукової панелі Soundbar вона може відрізнятися від зображеної тут.

5. Увімкніть звукову панель Soundbar

Увімкніть звукову панель Soundbar за допомогою пульта дистанційного керування звуковою панеллю Soundbar або ж натисненням кнопки **⏻ (Живлення)** на головному пристрої звукової панелі Soundbar.



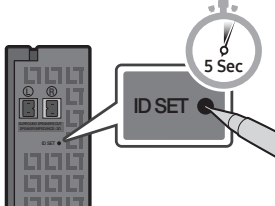
- Залежно від моделі вашої звукової панелі Soundbar вона може відрізнятися від зображеної тут.

6. Переконайтеся, що світлодіодний індикатор LINK неперервно світиться синім світлом (підключення здійснено)



Після встановлення підключення між звуковою панеллю Soundbar та модулем бездротового приймача світлодіодний індикатор LINK припинить блимати та почне неперервно світитися синім світлом.

7. Якщо модуль SWA-8500S не підключається, виконуйте необхідні кроки залежно від стану світлодіодного індикатора

Стан світлодіодного індикатора			Дія
LINK (синій)	Увімкнено	Встановлено підключення до звукової панелі Soundbar	-
	Блимає	Підключення в стані очікування	Перевірте, чи увімкнено звукову панель Soundbar Повторіть кроки 3—6.
STANDBY (червоний)	Увімкнено	Збій підключення	Перевірте, чи увімкнено звукову панель Soundbar
			<ol style="list-style-type: none"> Натисніть кнопку ID SET на задній стороні модуля бездротового приймача за допомогою наконечника пера й утримуйте впродовж 5-6 секунд, поки не почне блимати (синім світлом) світлодіодний індикатор LINK.  <ol style="list-style-type: none"> Повторіть кроки 3—6.
Інші	-	Помилки	Зверніться до центру обслуговування Samsung.

Сумісні моделі

HW-M360	HW-M369	HW-M450	HW-M460
HW-M4500	HW-M4501	HW-M4510	HW-M4511
HW-M550	HW-M560		

- Список моделей може змінюватися без попередження.



Правильна утилізація виробу (Відходи електричного та електронного обладнання)

(Стосується країн, в яких запроваджено системи розподіленої утилізації)

Ця позначка на виробі, аксесуарах або в документації до них вказує, що виріб, а також відповідні електронні аксесуари (наприклад, зарядний пристрій, гарнітура, USB-кабель) не можна викидати разом із побутовим сміттям після завершення терміну експлуатації. Щоб запобігти можливій шкоді довкіллю або здоров'ю людини через неконтрольовану утилізацію, утилізуйте це обладнання окремо від інших видів відходів, віддаючи його на переробку та уможливаючи таким чином повторне використання матеріальних ресурсів.

Фізичні особи можуть звернутися до продавця, у якого було придбано виріб, або до місцевого урядового закладу, щоб отримати відомості про місця та способи нешкідливої для довкілля вторинної переробки виробу.

Корпоративним користувачам слід звернутися до свого постачальника та перевірити правила й умови договору про придбання. Цей виріб потрібно утилізувати окремо від інших промислових відходів.

SAMSUNG

© Samsung Electronics Co., Ltd., 2017. Все права защищены.

Зв'яжіться з SAMSUNG по всьому світу

Якщо у вас є пропозиції або питання по продуктах Samsung, зв'яжіться с інформаційним центром Samsung.

Country	Contact Centre ☎	Web Site
■ CIS		
RUSSIA	8-800-555-55-55 (VIP care 8-800-555-55-88)	www.samsung.com/ru/support
BELARUS	810-800-500-55-500	www.samsung.com/support
GEORGIA	0-800-555-555	
ARMENIA	0-800-05-555	
AZERBAIJAN	0-88-555-55-55	
KAZAKHSTAN	8-10-800-500-55-500 (GSM: 7799, VIP care 7700)	www.samsung.com/kz_ru/support/
UZBEKISTAN	00-800-500-55-500 (GSM: 7799)	www.samsung.com/support
KYRGYZSTAN	00-800-500-55-500 (GSM: 9977)	
TAJIKISTAN	8-10-800-500-55-500	
MONGOLIA	+7-495-363-17-00	
UKRAINE	0-800-502-000	www.samsung.com/ua/support (Ukrainian) www.samsung.com/ua_ru/support (Russian)
MOLDOVA	0-800-614-40	www.samsung.com/support



SAMSUNG







ПАЙДАЛАНУШЫ НҰСҚАУЛЫҒЫ

SWA-8500S

Қауіпсіздік Ақпараты

Бұл өнімді (SWA-8500S) сатып алғаныңыз үшін алғыс білдіреміз.

	<p style="text-align: center;">ЕСКЕРТУ ТОК СОҒУ ҚАУПИ БАР. АШПАҢЫЗ</p>	
<p>Бұл белгі ішкі бөлігінің кернеуі жоғары екендігін көрсетеді. Осы өнімнің ішкі бөлігіне кез келген жағдайда қол тигізу қауіпті.</p>	<p>ЕСКЕРТУ: ТОК СОҒУ ҚАУПІН АЗАЙТУ ҮШІН, ҚАҚПАҒЫН (НЕМЕСЕ АРТҚЫ ПАНЕЛІН) АШПАҢЫЗ. ІШІНДЕ ПАЙДАЛАНУШЫ ЖӨНДЕЙТІН БӨЛШЕКТЕР ЖОҚ. БАРЛЫҒЫН БІЛІКТІ МАМАНҒА ЖӨНДЕТІҢІЗ.</p>	<p>Бұл белгі өніммен бірге жұмыс істеуге және күтім көрсетуге қатысты маңызды әдебиеттер берілгендігін көрсетеді.</p>

	<p>II сынып өнімі: Бұл белгі жерге қосу (тұйықтау) үшін қауіпсіз қосылымның қажет емес екенін көрсетеді.</p>
	<p>АТ кернеуі: Бұл белгі осы белгімен көрсетілген номиналды кернеудің АТ кернеуі екенін көрсетеді.</p>
	<p>ТТ кернеуі: Бұл белгі осы белгімен көрсетілген номиналды кернеудің ТТ кернеуі екенін көрсетеді.</p>
	<p>Назар аударыңыз, Пайдалану үшін нұсқауларды қараңыз: Бұл белгі пайдаланушыға қосымша қауіпсіздік ақпаратын пайдаланушы нұсқаулығынан қарау керек деп нұсқайды.</p>
	<p>Белгі Кедендік одақтың 005/2011 техникалық регламентіне сәйкес қолданылады және осы өнімнің қаптамасын екінші рет пайдалануға арналмағанын және жоюға жататынын көрсетеді. Осы өнімнің қаптамасын азық-түлік өнімдерін сақтау үшін пайдалануға тыйым салынады.</p>
	<p>Белгі қаптаманы жою мүмкіндігін көрсетеді. Белгі сандық код және/немесе әріп белгілері түріндегі қаптама материалының белгісімен толықтырылуы мүмкін.</p>

- Өнімнің сыртқы және артқы немесе төменгі жағындағы ұялар мен саңылаулар қажетті желдетуді қамтамасыз етеді. Өнімнің сенімді жұмыс істеуін қамтамасыз ету және оның шамадан тыс қызуынан қорғау үшін осы ұялар мен саңылауларды ешқашан блоктамау немесе жаппау қажет.
 - Жеткілікті желдету болмаса, осы өнімді кітап сөресі немесе кірістірілген шкаф секілді жабық орынға қоймаңыз.
- Бұл өнімді жылу батареясының немесе жылытқыштың жанына не болмаса үстіне, сондай-ақ күн сәулесі тікелей түсетін орынға қоймаңыз.
- Өнімнің үстіне суы бар ыдыстарды (вазаларды т.б.) қоймаңыз. Судың ағуынан өрт шығу немесе ток соғу қаупі туындауы мүмкін.

- Бұл өнімге жаңбыр тигізбеңіз немесе оны судың (ваннаның, асхана жуғышының немесе кір жуғыш бактың жанына, ылғал жертөлеге немесе бассейн жанына, т.б.) жанына қоймаңыз. Егер осы өнімге кездейсоқ ылғал тисе, оны токтан ажыратып, өкілетті дилерге бірден хабарласыңыз.
- Қабырға розеткаларын, ұзартқыштарды немесе адаптерлерді өз мүмкіндіктерінен артық жүктемеңіз, себебі олардың өрт шығу немесе ток соғу қаупін тудыруы мүмкін.
- Ток өткізгіш сымдардың бірінің үстіне бірі жүрмейтіндей немесе үстіне немесе оларға қарсы қойылған элементтер қыспайтындай орналастырыңыз. Ашаның ұшындағы, қабырға розеткаларындағы сымдарға және қабырғадан шығатын жердегі нүктелеріне ерекше назар аударыңыз.
- Осы өнімді найзағайдан қорғау үшін немесе ұзақ уақыт бойы қараусыз және пайдаланбаған кезде оны қабырға розеткасынан ажыратыңыз және антеннаны немесе кабель жүйесін де ажыратыңыз. Бұл найзағайдан және желідегі кернеудің көтерілуінен болатын зақымдардың алдын алады.
- Айнымалы қуат сымын тұрақты ток адаптер розеткасына жалғамас бұрын тұрақты ток адаптерінің кернеу көрсеткіші жергілікті электр жабдығына сәйкес келетінін тексеріңіз.
- Осы өнімнің ашық бөліктеріне ешқандай металл нәрселер салмаңыз. Бұл ток соғу қаупін тудыруы мүмкін.
- Ток соғу қаупінің алдын алу үшін өнімнің ішкі бөлігін ешқашан ұстамаңыз. Өнімді білікті маман ғана ашуы қажет.
- Қуат кабелін жалғағанда толығымен енгізілгенін тексеріңіз. Қуат кабелін қабырға розеткасынан ажыратқан кезде әрқашан қуат кабелінің ашасынан ұстаңыз. Қуат кабелінен ұстап ешқашан ажыратпаңыз. Қуат кабелін ылғал қолмен ұстамаңыз.
- Егер құрал қалыпты жұмыс істемесе, әсіресе, әдеттен тыс дыбыс естіліп, иіс шықса, оны тез арада ажыратып, өкілетті дилерге немесе қызмет көрсету қызметіне хабарласыңыз.
- Өнімнің сыртқы күтімі.
 - Бұл өнімге басқа құрамдас бөліктерді жалғамас бұрын олардың өшірілгенін тексеріңіз.
- Егер өнім қолданылмаса немесе үйден ұзақ уақытқа шығып бара жатсаңыз, қуат ашасын розеткадан ажыратқаныңызды тексеріңіз (әсіресе, үйде балалар, қарт немесе мүгедек адам жалғыз қалған жағдайда).
 - Жиналған шаңның ток соғу, электрдің жылыстау немесе өрт қаупіне әкелуі мүмкін, нәтижесінде қуат кабелінен ұшқын шығуы және қызуы немесе изоляцияның төмендеуі мүмкін.
- Өнімді өте шаңды, температурасы жоғары немесе төмен, ылғалдылығы жоғары, химиялық заттары бар орынға немесе күніне 24 сағат бойы жұмыс істейтін әуежай, пойыз станциясы, т.б. секілді орынға орнатқыңыз келсе, ақпарат алу үшін өкілетті қызмет көрсету орталығына хабарласыңыз. Толық ақпарат алмай орнатсаңыз, өнімнің ауыр зақымдалуы мүмкін.

- Дұрыс орнатылған аша мен қабырға розеткасын ғана пайдаланыңыз.
 - Дұрыс орналастырмасаңыз, ток соғуы немесе жабдықтың зақымдалуы мүмкін. (I класс жабдығы ғана.)
- Өнімді толығымен өшіру үшін оны қабырға розеткасынан ажырату қажет. Сондықтан қабырға розеткасы мен қуат кабелі барлық уақытта оңай қолжетімді болуы қажет.
- Балалардың өнімге асылып тұруына жол бермеңіз.
- Қосалқы бөліктерін (батарея, т.б.) балалардың қолы жетпейтін қауіпсіз орында сақтаңыз.
- Өнімді қозғалатын шкаф, еңіс еден секілді тұрақсыз орынға немесе дірілдейтін орынға орнатпаңыз.
- Өнімді түсіріп алмаңыз немесе ұрмаңыз. Өнім зақымдалса, қуат сымын ажыратып, қызмет көрсету орталығына хабарласыңыз.
- Құралды тазарту үшін қуат сымын қабырға розеткасынан ажыратып, құралды жұмсақ, құрғақ шүберекпен сүртіңіз. Балауыз, жанармай, сұйытқыштар, жәндіктерге қарсы құрал, ауа тазартқыштар, жағармайлар немесе тазартқыш құрал секілді ешқандай химиялық заттарды пайдаланбаңыз. Бұл химиялық заттар өнімнің сыртқы бөлігін зақымдауы немесе өнімнің жазуын өшіруі мүмкін.
- Өнімге еш нәрсе тамбауы немесе шашырамауы тиіс. Өнімге ваза сияқты сұйықтық құйылған заттарды қоймаңыз.
- Бірнеше электр құрылғыны бір розеткаға қоспаңыз. Розеткаға шамадан тыс жүктеме түскенде ол қызып кетіп, өрт шығуы мүмкін.

АБАЙЛАҢЫЗ!

- ӨРТ ШАШЫРАУЫНЫҢ АЛДЫН АЛУ ҮШІН ШАМДАР МЕН АШЫҚ ОТЫ БАР БАСҚА ДА ЗАТТАРДЫ ОСЫ ӨНІМНЕН БАРЛЫҚ УАҚЫТТА АЛЫС ҰСТАҢЫЗ.



- Өрт немесе ток соғу қаупін азайту үшін құрылғыға жаңбыр немесе ылғал әсерін тигізбеңіз.

Сақтық шаралары

1. Үйіңіздегі АТ немесе ТТ қуат көзі өнімнің артқы жағында орналасқан идентификациялық жапсырмада тізімделген қуат талаптарымен үйлесімді екендігіне көз жеткізіңіз. Өніміңізді көлденеңінен, тиісті бетке (жиһаз), желдету үшін айналасынан жеткілікті бос орын (7–10 см) қалдырып орнатыңыз. Желдету науаларының жабылмағанына көз жеткізіңіз. Құрылғыны күшейткіштердің немесе қызып кетуі мүмкін басқа жабдықтың үстіне қоймаңыз. Аталған құрылғы үздіксіз пайдалану үшін жасақталған. Құрылғыны толығымен өшіру үшін, АТ ашасын қабырға розеткасынан ажыратыңыз.
2. Құрылғыны тікелей күн сәулесі не басқа жылу көздерінің астына қоймаңыз. Бұл құрылғыны қатты қыздырып, оның бүлінуіне апарып соғуы мүмкін.
3. Құрылғы жұмысында ақаулықтар туындаса, қуат кабелін АТ қабырға розеткасынан ажыратыңыз. Өніміңіз өнеркәсіптік қолданысқа арналмаған. Ол тек жеке қолданысқа арналған. Өнімді суық температураларда сақтаған жағдайда, конденсация пайда болуы мүмкін. Құрылғыны қыс кезінде тасымалдаған болсаңыз, пайдалану алдында құрылғы бөлме температурасына жеткенше 2 сағаттай күтіңіз.
4. Егер аталған қуат көзі 240 В АТ шамасында пайдаланылған болса, тиісті штепсель қолданылуы тиіс.

Маңызды қауіпсіздік нұсқаулары

Өнімді қолданбастан бұрын, осы пайдалану нұсқауларын мұқият оқып шығыңыз.

Төменде берілген қауіпсіздік нұсқауларын қадағалаңыз. Осы пайдалану нұсқауларын болашақта пайдалану үшін сақтап қойыңыз.

1. Осы нұсқауларды оқыңыз.
2. Осы нұсқауларды сақтаңыз.
3. Барлық ескертулерге назар аударыңыз.
4. Барлық нұсқауларды орындаңыз.
5. Бұл өнімді суға жақын жерде пайдаланбаңыз.
6. Тек құрғақ шүберекпен сүртіңіз.
7. Желдету саңылауларын бітемеңіз. Өндіруші нұсқауларына сай орнатыңыз.
8. Жылу батареялары, жылытқыштар, пештер немесе басқа жылу шығаратын кез келген аппараттардың (соның ішінде, AV ресиверлер) жанына орнатпаңыз.
9. Полярланған немесе жерге қосылатын штепсельдік ұштың қауіпсіздік қорғауын бұзбаңыз. Полярлы штепсельдік ұштың бірі екіншісінен кеңірек болатын екі істікшесі болады. Жерге тұйықталатын штепсельдік ұштың екі жай және бір жерге тұйықталған істікшесі болады. Кең жақтау немесе үшінші өскін сіздің қауіпсіздігіңізді қамтамасыз етеді. Егер қамтамасыз етілген штепсельдік ұш розеткаға келмесе, ескі розетканы ауыстыру мақсатында электр маманына хабарласыңыз.

10. Қуат сымын үстінен жүруден қорқаңыз, сондай-ақ оның әсіресе штепсельдік ұшқа жалғасатын, розеткаға жақын болатын және жабдықтан шығатын бөлігін қысылып қалудан сақтаңыз.

11. Тек өндіруші ұсынған қосымшаларды/қосалқы бөліктерді пайдаланыңыз.

12. Өндіруші көрсеткен немесе құралмен бірге сатылған арба, тұрақ, штатив, кронштейн немесе үстелді ғана пайдаланыңыз. Арбаны пайдаланған жағдайда, төңкерілудің нәтижесінде туындайтын жарақаттардың алдын алу үшін арба/аппаратты қозғаған кезде қауіпсіздік шараларын қадағалаңыз.



13. Найзағай мен дауылдарда немесе көп уақыт пайдаланбағанда, өнімді ток көзінен ажыратыңыз.

14. Жөндеу қажет болса, тек қана білікті маманға апарыңыз. Ток өткізуші сым немесе аша зақымдануы, сұйықтықтың төгілуі немесе өнімнің үстіне заттардың құлауы, өнімнің жаңбырдың астында немесе ылғалды жерде қалуы, дұрыс жұмыс істемеуі немесе құлауы сияқты кез келген себеппен зақым келгенде өнімді тексерту қажет.

Керек-жарақтар



Сипаттамалар

Акустикалық система

Қуат көзі		110-240В~50/60Гц
Шығу қуаттылығы		54Вт
Салмағы	Сымсыз қабылдағыш модулі	0,7 кг
	Көлемді динамик	0,5 кг
Өлшемдері (Е x Б x Қ)	Сымсыз қабылдағыш модулі	50,0 X 201,3 X 132,0 мм
	Көлемді динамик	76,2 X 126,9 X 76,2 мм
Жұмыс температурасының ауқымы		+5°C және +35°C
Жұмыс ылғалдылығының ауқымы		10% ~ 75%
Шығыс		Пайдаланушы нұсқаулығын қараңыз.
Жиілік диапазоны		20 Гц ~ 20 кГц

ЕСКЕРТПЕЛЕР

- Samsung Electronics Co., Ltd компаниясы техникалық сипаттарды ескертусіз өзгертуге құқылы.
- Салмағы мен өлшемдері шамамен алынған.
- Қуат көзі мен қуат шығын туралы қосымша ақпарат алу үшін, өнімге жапсырылған жапсырманы қараңыз.
- Дизайны мен сипаттамалары ескертусіз өзгертілуі мүмкін.

Ашық көз лицензиясы туралы ескерту

- Ашық бастапқы кодқа байланысты сұрақтар мен өтініштеріңізді электрондық пошта (oss.request@samsung.com) арқылы Samsung компаниясына жіберіңіз.

Қызмет Туралы Маңызды Ескерту

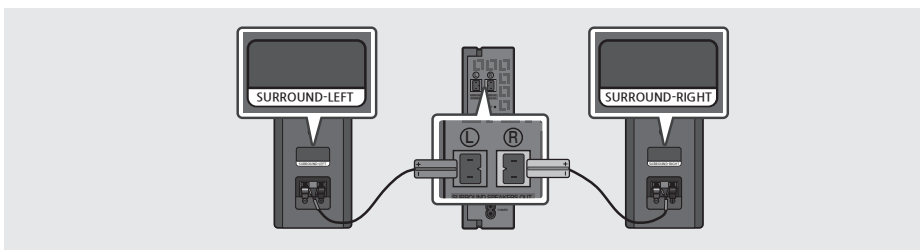
- Төмендегі жағдайдың бірінде әкімшілік ақы алынуы мүмкін:
 - (а) инженер өтініш бойынша шақырылса, бірақ өнімде ешқандай ақау болмаса (яғни, осы пайдаланушы нұсқаулығын оқымағансыз);
 - (б) құрылғыны жөндеу орталығына апарсаңыз, бірақ өнімде ешқандай ақау болмаса (яғни, осы пайдаланушы нұсқаулығын оқымағансыз).
- Мұндай әкімшілік ақының көлемі қандай да бір жұмыс орындалмастан немесе үйге бармастан бұрын хабарланады.

SWA-8500S құрылғысын Soundbar құрылғысына қосу

1. Сымсыз қабылдағыш модулін 2 көлемді дыбыстаудың акустикалық жүйесіне қосу

Динамик кабельдерін пайдаланып, екі көлемді дыбыстаудың акустикалық жүйесін сымсыз қабылдағыш модуліне жалғаңыз.

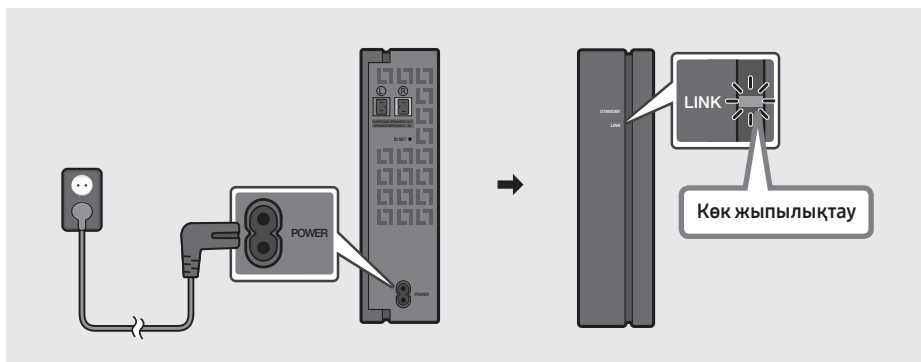
- Динамик кабельдері түспен кодталған.



- Динамик кабельдерін сымсыз қабылдағыш модуліне жалғаған кезде, мына қадамдарды орындаңыз:
 1. Сұр түсті тығынды сымсыз қабылдағыштағы сұр түсті ұяшыққа салыңыз.
 2. Көк түсті тығынды сымсыз қабылдағыштағы көк түсті ұяшыққа салыңыз.
- Динамик кабельдерін сымсыз көлемді дыбыстаудың акустикалық жүйесіне жалғаған кезде, мына қадамдарды орындаңыз:
 1. Сұр ұяшыққа жалғанған динамик кабелін сұр жапсырмасы бар динамикке сәйкестендіріңіз.
 2. Көк ұяшыққа жалғанған динамик кабелін көк жапсырмасы бар динамикке сәйкестендіріңіз.
 3. Әрбір динамик кабелінің қызыл және қара түсті ұштарын тиісті динамиктің қызыл және қара түсті ұяшықтарына салыңыз.
 - Жапсырмалар динамиктердің артқы жағында орналасқан.

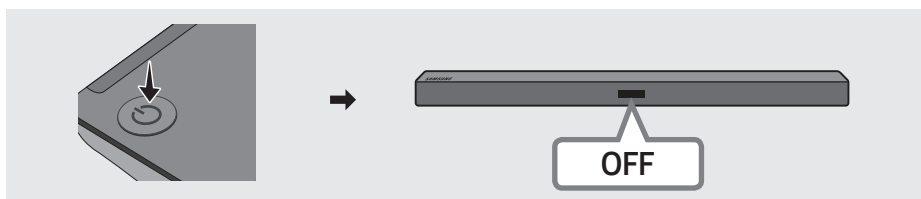
2. Электрлік шығысқа жалғағаннан кейін күту режимінің күйін тексеріңіз

Сымсыз қабылдағыш модулін қосу үшін, сымсыз қабылдағыш модулінің қуат сымын электрлік шығысқа және сымсыз қабылдағыш модуліне жалғаңыз. Сымсыз қабылдағыш модуліндегі LINK жарық диодты индикаторы (көк жарық диоды) жыпылықтайды. Егер жарық диоды жыпылықтамаса, 10-беттегі 7-қадамды қараңыз.



3. Soundbar құрылғысын өшіру

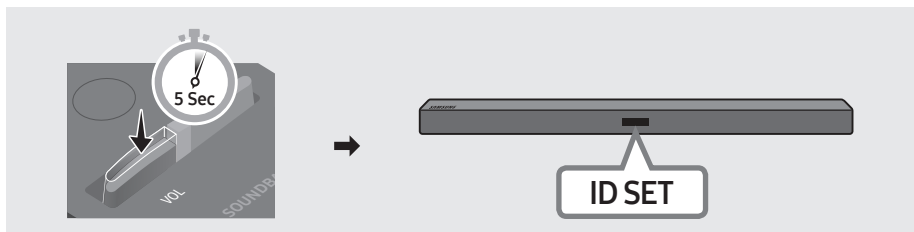
Soundbar құрылғысының пульті арқылы немесе негізгі Soundbar блогындағы **⏻ (Қуат)** түймесін басу арқылы Soundbar құрылғысын өшіріңіз.



- Үлгісіне байланысты Soundbar құрылғысының суреті сіздегі Soundbar құрылғысынан өзгешеленуі мүмкін.

4. Soundbar құрылғысының пультін пайдаланып, “ID SET” параметрін реттеу

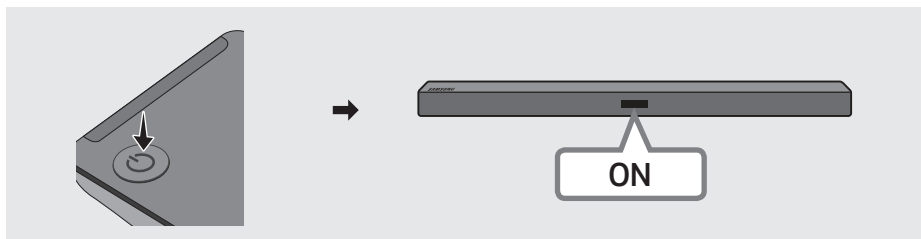
Soundbar дисплейінде “ID SET” хабары көрсетілгенше, қашықтан басқару пультіндегі **VOL** түймесін 5~6 секунд басып тұрыңыз.



- Үлгісіне байланысты Soundbar құрылғысының суреті сіздегі Soundbar құрылғысынан өзгешеленуі мүмкін.

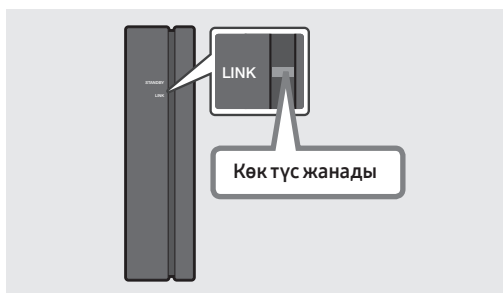
5. Soundbar құрылғысын қосу

Soundbar құрылғысының пульті арқылы немесе негізгі Soundbar блогындағы **⏻ (Қуат)** түймесін басып арқылы Soundbar құрылғысын қосыңыз.



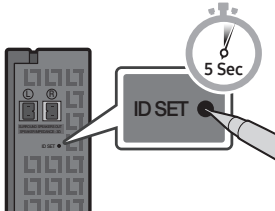
- Үлгісіне байланысты Soundbar құрылғысының суреті сіздегі Soundbar құрылғысынан өзгешеленуі мүмкін.

6. LINK жарық диоды тұрақты көк түсте жанып тұратынын (байланыс орнатылды) тексеру



Soundbar құрылғысы мен сымсыз қабылдағыш модулі арасында байланыс орнатылған кезде, LINK жарық диоды жыпылықтауын тоқтатып, тұрақты көк түсте жанады.

7. SWA-8500S жалғанбаса, жарық диодты индикатор күйіне қарай тиісті шараларды қолға алыңыз

Жарық диодының күйі			Шара
LINK (көк)	Қосулы	Soundbar құрылғысына қосылған	-
	Жыпылықтайды	Байланыс күту режимінде	Soundbar құрылғысы қосылып тұрғанын тексеріңіз 3-6 аралығындағы қадамдарды қайталаңыз.
STANDBY (қызыл)	Қосулы	Байланыс орнатылмады	Soundbar құрылғысы қосылып тұрғанын тексеріңіз 1. Қаламның ұшымен сымсыз қабылдағыш модулінің артқы жағындағы ID SET түймесін LINK жарық диоды жыпылықтағанша (көк түсте) 5~6 секунд бойы басып тұрыңыз. 
			2. 3-6 аралығындағы қадамдарды қайталаңыз.
Басқа	-	Қателер	Samsung қызмет көрсету орталығына хабарласыңыз.

Үйлесімді үлгілер

HW-M360	HW-M369	HW-M450	HW-M460
HW-M4500	HW-M4501	HW-M4510	HW-M4511
HW-M550	HW-M560		

- Үлгілер тізімі алдын ала ескертусіз өзгертілуі мүмкін.



- Импорттаушы : «SAMSUNG ELECTRONICS CENTRAL EURASIA»
(САМСУНГ ЭЛЕКТРОНИК ЦЕНТРАЛЬНАЯ ЕВРАЗИЯ) ЖШС
Қазақстан Республикасы, 050059, Алматы қаласы, Медеу ауданы, Әл-Фараби даңғылы, 36 үй, 3, 4 қабат
Импорттер : ТОО «SAMSUNG ELECTRONICS CENTRAL EURASIA»
(САМСУНГ ЭЛЕКТРОНИК ЦЕНТРАЛЬНАЯ ЕВРАЗИЯ)
Республика Казахстан, 050059, г. Алматы, Медеуский район, пр. Аль-Фараби, д. 36, 3, 4 этажи
- Өндіруші : Самсунг Электроникс Ко., Лтд.
129, Самсунг-ро, Ёнгтонг-гу, Сувон-си, Гунги-до, 16677, Корея Республикасы
- Производитель : Самсунг Электроникс Ко., Лтд.
129, Самсунг-ро, Енгтонг-гу, Сувон-си, Кёнги-до, 16677, Республика Корея
- Бұл өнім «SAMSUNG ELECTRONICS CO., LTD.» толық өндірістік бақылауында өндірілген. Өндіруші атауы (үлгісіне және көрсетілген заттаңбасына байланысты):
 1. «Самсунг Электроникс Хойчжоу Ко., Лтд.» Қытайда жасалған
 2. «П.Т. Самсунг Электроникс Индонезия» Индонезияда жасалған
 3. «Хьюянг Истерн Эйжа Электроникс Ко., Лтд.» Қытайда жасалған
 4. «Хьюджоу Сити Бумджин Текнолоджи Ко., Лтд.» Қытайда жасалған
- Өндірілген күнін өнімдегі затбелгіден қараңыз.



**Осы мониторды дұрыс тастау
(қоқыс электр және электрондық жабдықтар)**

(Бөлек жинау жүйелері бар елдерде қол жетімді)

Монитордағы, керек-жарақтардағы немесе әдебиеттегі бұл белгі монитор және оның электрондық керек-жарақтарын (мысалы, зарядтағыш, гарнитура, USB кабелі) жұмыс мерзімінің соңында басқа үй қоқысымен бірге тастамау керек екенін білдіреді. Басқарылмайтын қоқысты тастаудан қоршаған ортаға немесе адам денсаулығына мүмкін зиянды болдырмау үшін материалдық ресурстардың қоршаған ортаға зиянсыз қайта пайдаланылуын ынталандыру үшін бұл заттарды басқа қоқыс түрлерінен бөліңіз және жауапкершілікпен тастаңыз.

Үй пайдаланушылары осы заттарды қоршаған ортаға қауіпсіз қайта пайдалану мақсатында қайда және қалай апара алатыны туралы мәліметтер алу үшін осы өнімді сатып алған сатушыға немесе жергілікті мекемеге хабарласу керек.

Өнеркәсіптік тұтынушылар жеткізушіге хабарласуы және сатып алу келісімінің шарттарын тексеруі керек. Бұл мониторды және оның электрондық керек-жарақтарын тастау кезінде басқа пайдаланылған орамның қалдықтарымен араластырмау керек.

SAMSUNG

© 2017 Samsung Electronics Co., Ltd. Барлық құқықтары қорғалған.

ДҮНИЕЖҮЗІЛІК SAMSUNG КОМПАНИЯСЫНА хабарласыңыз

Samsung өнімдеріне қатысты қандай да бір сауалдарыңыз немесе пікірлеріңіз болса, SAMSUNG тұтынушыларды қолдау орталығына хабарласыңыз.

Country	Contact Centre ☎	Web Site
■ CIS		
RUSSIA	8-800-555-55-55 (VIP care 8-800-555-55-88)	www.samsung.com/ru/support
BELARUS	810-800-500-55-500	www.samsung.com/support
GEORGIA	0-800-555-555	
ARMENIA	0-800-05-555	
AZERBAIJAN	0-88-555-55-55	
KAZAKHSTAN	8-10-800-500-55-500 (GSM: 7799, VIP care 7700)	www.samsung.com/kz_ru/support/
UZBEKISTAN	00-800-500-55-500 (GSM: 7799)	www.samsung.com/support
KYRGYZSTAN	00-800-500-55-500 (GSM: 9977)	
TAJIKISTAN	8-10-800-500-55-500	
MONGOLIA	+7-495-363-17-00	
UKRAINE	0-800-502-000	www.samsung.com/ua/support (Ukrainian) www.samsung.com/ua_ru/support (Russian)
MOLDOVA	0-800-614-40	www.samsung.com/support



AH68-02989N-00



AH68-02989N-00