

Bronze
GYM

S1000 PRO
СПИНБАЙК



РУКОВОДСТВО ПОЛЬЗОВАТЕЛЯ

Уважаемый покупатель!

Поздравляем с удачным приобретением! Вы приобрели современный тренажер, который, как мы надеемся, станет Вашим лучшим помощником. Он сочетает в себе передовые технологии и современный дизайн.

Постоянно используя этот тренажер, Вы сможете укрепить сердечно-сосудистую систему и приобрести хорошую физическую форму. Надеемся, что данная модель удовлетворит все Ваши требования.

Прежде чем приступить к использованию тренажера, внимательно изучите настоящее руководство и сохраните его для дальнейшего использования. В случае возникших дополнительных вопросов обратитесь к продавцу или дилеру, который проконсультирует Вас и поможет устранить возникшую проблему.

Обязательно сохраняйте инструкцию по эксплуатации, это поможет Вам по прошествии времени вспомнить о функциях тренажера и правилах его использования.

Если у Вас возникли какие-либо вопросы по эксплуатации данного тренажера, свяжитесь со службой технической поддержки или уполномоченным дилером, у которого Вы приобрели тренажер.

Меры безопасности

Внимание!

Перед тем как приступить к тренировкам настоятельно рекомендуем пройти полное медицинское обследование, особенно если у Вас есть наследственная предрасположенность к повышенному давлению или сердечно-сосудистым заболеваниям. Неправильное или чрезмерно интенсивное выполнение упражнений может повредить Вашему здоровью.

Тренажер предназначен для коммерческого использования. В целях обеспечения безопасности и надежной работы оборудования перед использованием тренажера ознакомьтесь с инструкцией.

При использовании тренажера следует соблюдать следующие базовые меры предосторожности:

- Используйте тренажер только по назначению, описанному в данном руководстве. Во избежание получения травм используйте только те аксессуары, которые рекомендованы производителем;
- Во избежание травм не вставляйте какие-либо предметы в отверстия на тренажере;
- Дети и лица с ограниченными возможностями могут находиться рядом с включенным тренажером или использовать его только под наблюдением;
- Тренажер не предназначен для использования вне помещения;
- Не пользуйтесь тренажером в местах, где распыляются аэрозоли или осуществляется подача кислорода;
- Не подставляйте руки под движущиеся части тренажера, следите, чтобы ваша одежда не попала в движущиеся части тренажера;
- Тренажер не имеет шестерни холостого хода. Скорость движения педалей должна снижаться постепенно;
- По окончании тренировки не прикасайтесь к маховику, т. к. есть возможность получить ожог;
- Будьте осторожны при подходе к тренажеру и спуске с него. Опустите соответствующую педаль в нижнее положение и дождитесь полной остановки тренажера.

ОСТОРОЖНО! Если вы почувствовали боль в груди, тошноту, головокружение или одышку, немедленно ПРЕКРАТИТЕ занятия на тренажере. Прежде чем возобновлять тренировки обратитесь за консультацией к врачу.

Транспортировка/Хранение/Ввод в эксплуатацию

Транспортировка и эксплуатация тренажера:

1. Тренажер должен транспортироваться только в заводской упаковке;
2. Заводская упаковка не должна быть нарушена;
3. При транспортировке тренажер должен быть надежно защищен от дождя, влаги, атмосферных осадков, механических перегрузок.

Хранение тренажера:

Тренажер рекомендуется хранить и использовать только в сухих отапливаемых помещениях со следующими значениями:

1. температура + 10 - + 35 С;
2. влажность: 50 -75%;
3. Если Ваш тренажер хранился при низкой температуре или в условиях высокой влажности (имеет следы конденсации влаги), необходимо перед эксплуатацией выдержать его в нормальных условиях не менее 2 – 4 часов и только после этого можно приступить к эксплуатации.

Настройка оборудования

ВЫБОР МЕСТА ДЛЯ ТРЕНАЖЕРА

Место, где установлен тренажер, должно быть хорошо освещенным и проветриваемым. Установите тренажер на твердой, ровной поверхности, так, чтобы расстояние от стены или других предметов было достаточным (свободное пространство должно быть не менее 60 см по бокам, не менее 30 см перед оборудованием, не менее 60 см позади него).

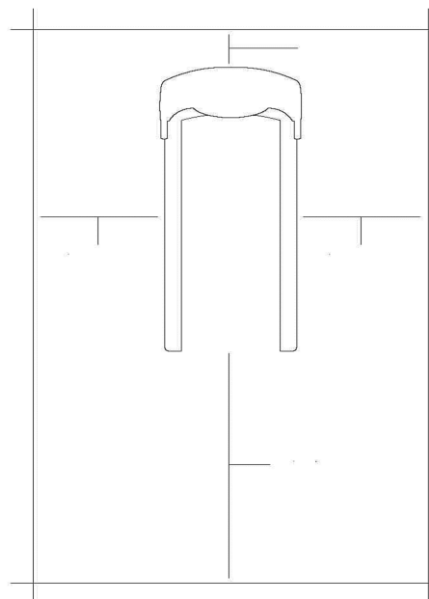
Свободное пространство сзади тренажера обеспечит вам комфортный подход к тренажеру и спуск с него

Если вы ставите тренажер на ковер, необходимо подложить под него коврик из твердого пластика, чтобы предохранить ковер и оборудование от возможных повреждений.

Не размещайте тренажёр в помещениях с высокой влажностью, например, рядом с парной, сауной или закрытым бассейном. Водяные пары или хлор могут отрицательно повлиять на электронные и другие компоненты тренажера. Рекомендуется устанавливать тренажер в комфортном помещении.

РЕКОМЕНДАЦИИ ПО СБОРКЕ

Перед сборкой тренажера тщательно изучите ее последовательность и выполняйте все рекомендации. Используйте для сборки приложенный или рекомендуемый инструмент. Убедитесь, что в наличии имеются все детали и они не повреждены. Не прикладывайте чрезмерных усилий к инструменту во избежание травм и повреждения элементов конструкции тренажера. Сначала соберите все детали тренажёра, не до конца затянув гайки и болты, и, убедившись, что конструкция собрана правильно, затяните их до конца.



Техническое обслуживание/ Гарантия/ Ремонт

ЧИСТКА ТРЕНАЖЕРА

Профилактическое обслуживание и ежедневная чистка оборудования продлят срок его эксплуатации и помогут сохранить его внешний вид.

При этом важно соблюдать следующие рекомендации:

- Защищайте тренажер от попадания прямого солнечного света, в противном случае возможно выцветание пластиковых деталей;
- Тренажер необходимо устанавливать в сухом месте;
- Для чистки используйте мягкую хлопчатобумажную ткань;
- Не применяйте абразивные препараты, агрессивные жидкости для чистки рабочих поверхностей тренажера, такие как ацетон, бензин, уайт-спириты, бензол и их производные во избежание повреждения лакокрасочных покрытий и пластиковых деталей. Для ухода рекомендуется применять слегка смоченную нейтральным раствором моющей жидкости (мыльный раствор) ткань с последующей протиркой сухой тканью;
- После каждого использования тренажера протирайте педали, рукоятки, датчики пульса и поручни;
- Не допускайте попадания жидкости на тренажер. Это может привести к его повреждению;
- Проверяйте ход и надежность крепления педалей;
- Если тренажер неустойчив и «качается», выровняйте его с помощью регулировочных ножек;
- Регулярно выполняйте уборку территории вокруг тренажера.

ПРОВЕРКА ТРЕНАЖЕРА НА ПРЕДМЕТ ПОВРЕЖДЕНИЯ ДЕТАЛЕЙ

НЕ ИСПОЛЬЗУЙТЕ тренажер, если он поврежден или имеет сломанные или изношенные детали. Используйте только те запасные части, которые поставляются заводом-изготовителем оборудования BRONZE GYM.

РЕГУЛЯРНО ПРОВОДИТЕ ТЕХНИЧЕСКОЕ ОБСЛУЖИВАНИЕ ТРЕНАЖЕРА. Оно является залогом бесперебойной работы оборудования и сохранения гарантийных обязательств. Необходимо проводить регулярный осмотр тренажера. Дефектные детали следует немедленно заменять. Не следует использовать некорректно работающее оборудование до проведения ремонта. Обслуживание и ремонт должны проводиться только лицами, обладающими необходимой квалификацией.

ПРАВИЛА УХОДА И ТЕХНИЧЕСКОГО ОБСЛУЖИВАНИЯ

ЕЖЕДНЕВНОЕ ОБСЛУЖИВАНИЕ

- Рекомендуем вам ежедневно протирать тренажер влажной тканью с мягким чистящим средством (мыльный раствор) , не содержащим этилового или нашатырного спирта.

ЕЖЕНЕДЕЛЬНОЕ ОБСЛУЖИВАНИЕ

- Проверить горизонтальное положение тренажёра. В случае необходимости выровняйте его с помощью регулируемых ножек по уровню пола.
- Протереть детали тренажёра от пыли, грязи и пота.

ЕЖЕМЕСЯЧНОЕ ОБСЛУЖИВАНИЕ

- Проверьте затяжку винтов на всех соединениях.
- Убедитесь в отсутствии люфта после затяжки винтов.
- Пропылесосьте пространство под и вокруг тренажёра.
- Удалите грязь из-под резиновых накладок в педалях.

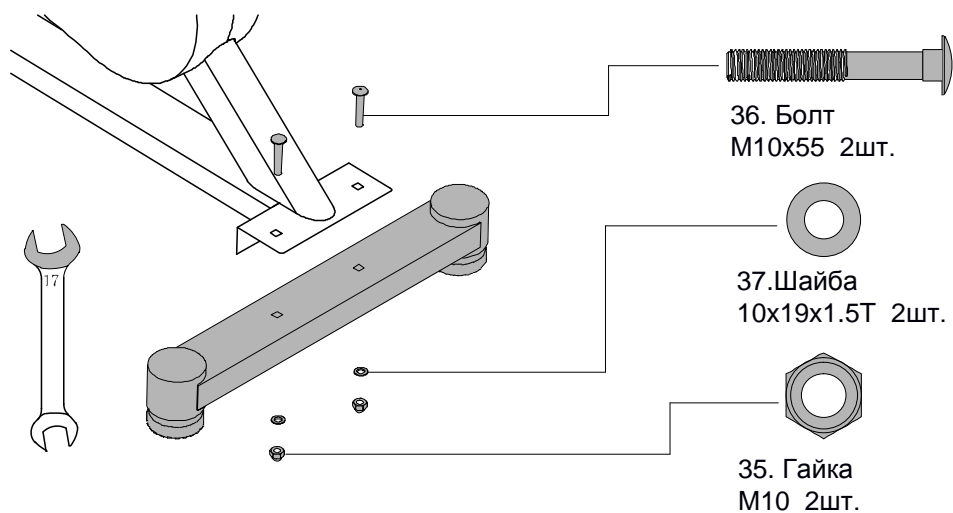
ЕЖЕКВАРТАЛЬНОЕ ОБСЛУЖИВАНИЕ

- Снимите пластиковые кожухи и смажьте шарнирные соединения рычагов педалей и поручней (рекомендуется использовать тефлоновую смазку).
- Снимите круглый защитный кожух. Проверьте состояние и натяжение приводного ремня. В случае необходимости замените ремень или отрегулируйте натяжение ремня.

Тренажёр предназначен для коммерческого использования.

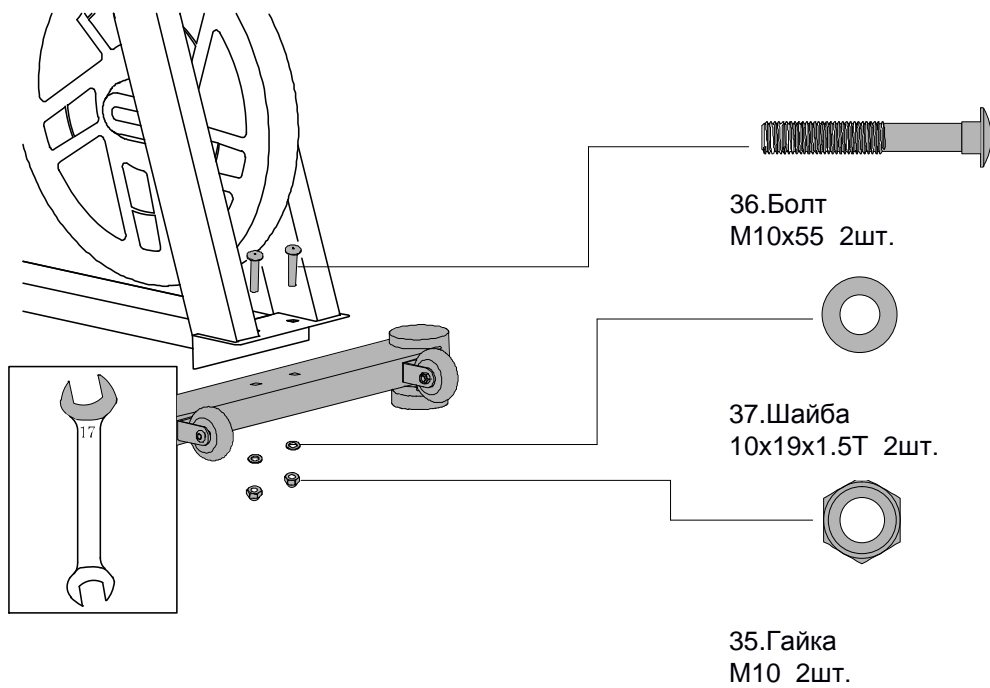
Сборка оборудования

Шаг 1



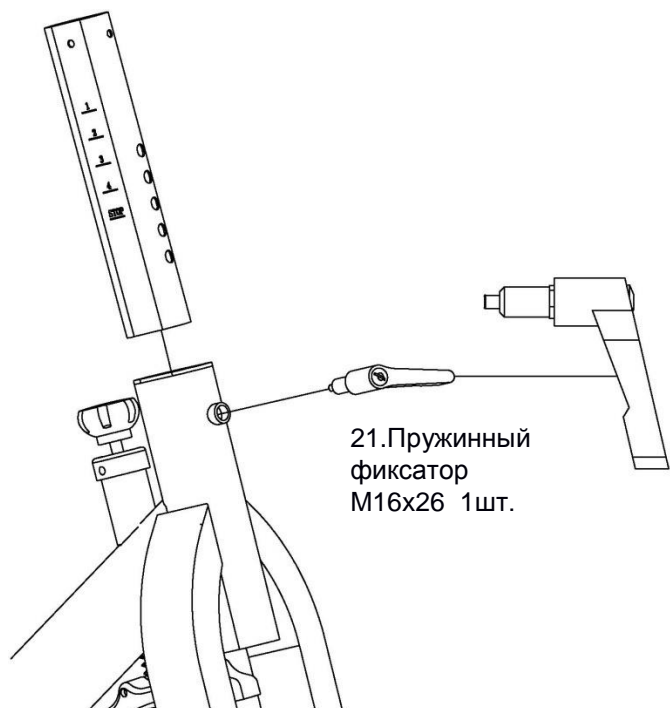
Поместите блок пенопласта под основную раму (1) для упрощения процесса сборки. Соедините задний стабилизатор (3) с основной рамой, что бы отверстия под болты совпали. Закрепите с помощью двух болтов (36), двух шайб (37) и двух гаек (35) как показано на рисунке.

Шаг 2



Установите передний стабилизатор (2) на основную раму (1) используя тот же принцип как в «Шаг 1».

Шаг 3

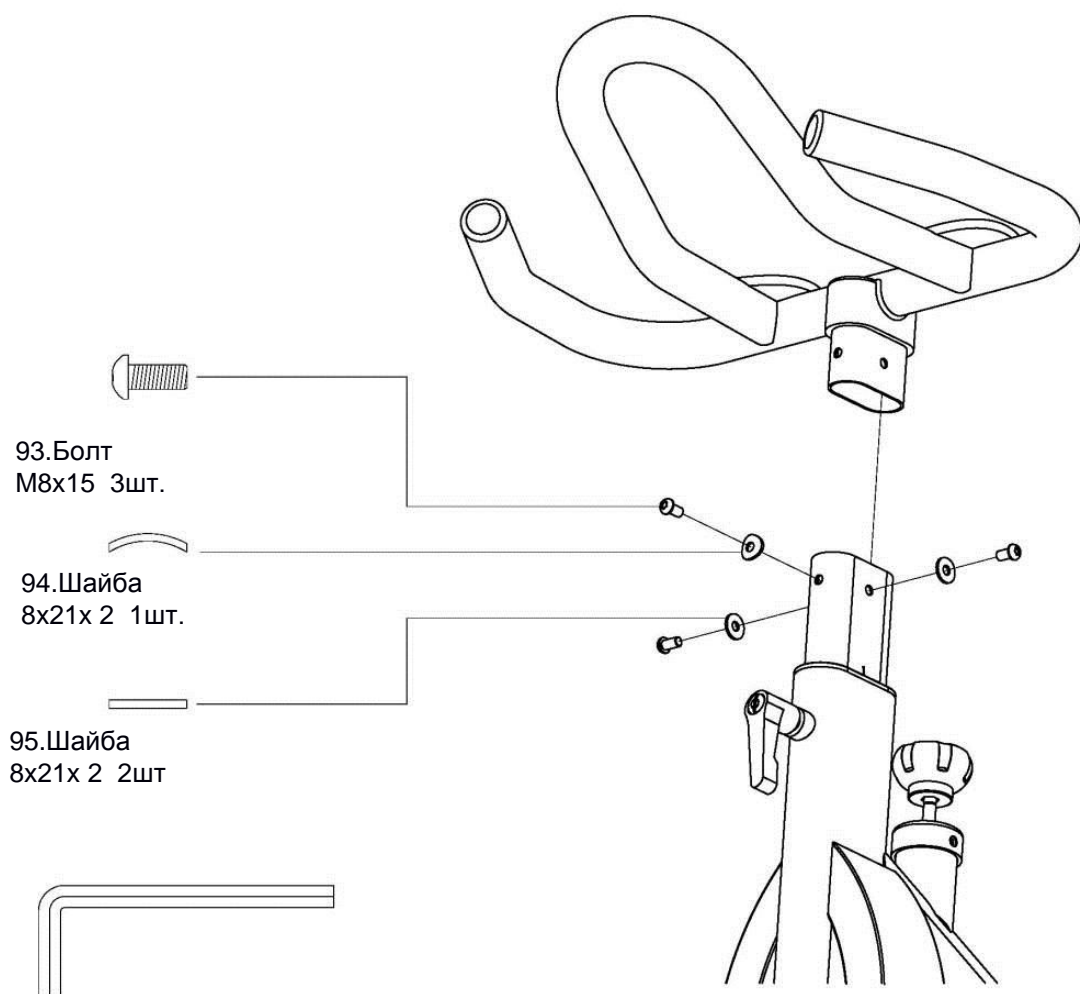


Установите пружинный фиксатор (21) в основную раму (1) как показано на рисунке. Оттяните и удерживайте в таком состоянии пружинный фиксатор, и установите опору руля (4) в основную раму и отпустите пружинный фиксатор.

Перемещайте сток вверх/вниз до характерного щелчка. Для безопасности затяните пружинный фиксатор.

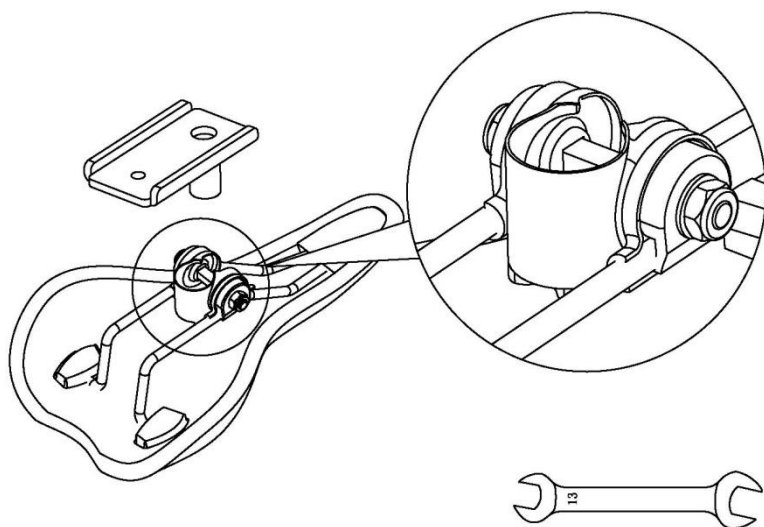
ВНИМАНИЕ: Не поднимайте стойку руля выше СТОП линии!

Шаг 4



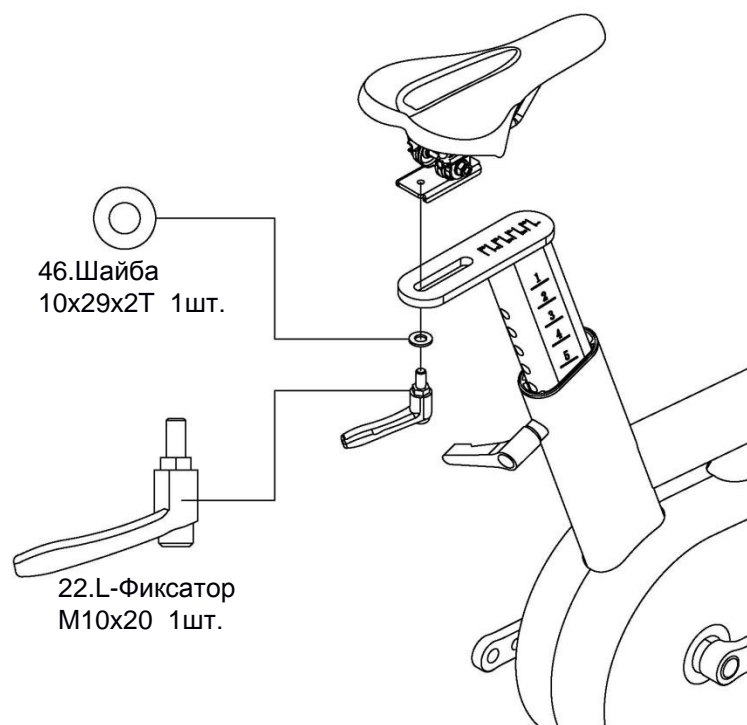
Установите руль (6) в опору руля (4) до совпадения болтовых отверстий и зафиксируйте при помощи болтов (93), шайбы (94) и шайб (95) как показано на рисунке.

Шаг 5



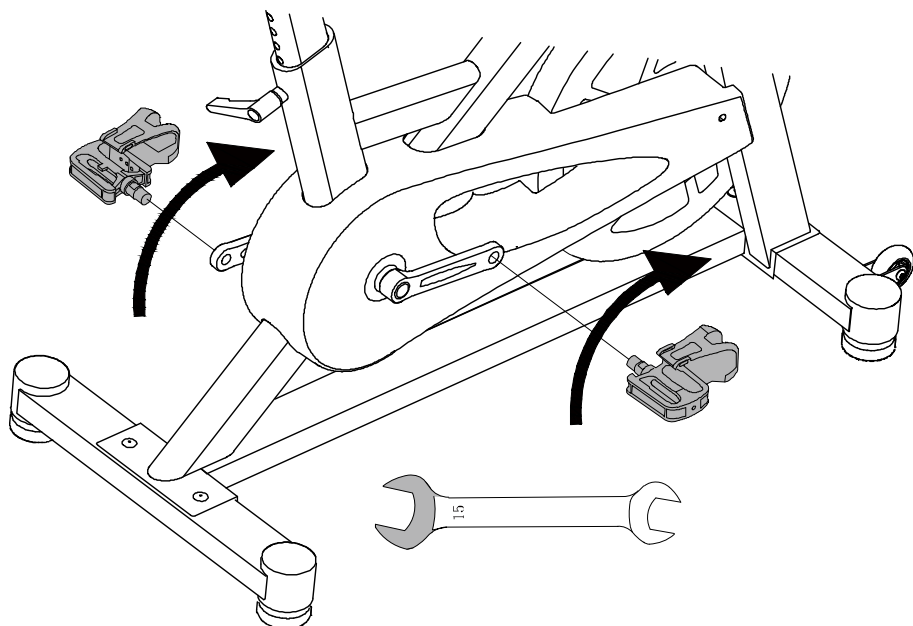
Установите регулятор сиденья (7) в сиденье (9)

Шаг 6



Установите сиденье (9) на опору сиденья (4) и закрепите при помощи L-фиксатора (22) и шайбы (46).

Шаг 7

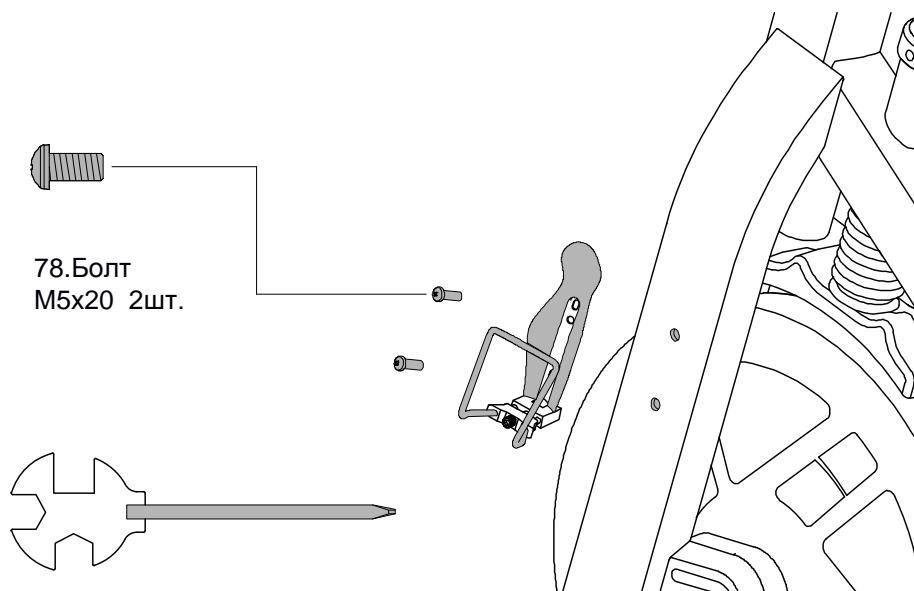


Шатуны и Педали имеют маркировку "R" для правой и "L" для левой. Вставьте левую педаль (20L) в левый шатун (18L). Поверните вал педали вручную против часовой стрелки до упора.

Примечание: НЕ проворачивать вал левой педали в направлении часовой стрелки, так будет сорвана резьба.

Затянуть вал педали с помощью 15мм ключа. Повторите для правой стороны, при использовании поворота по часовой стрелке

Шаг 8



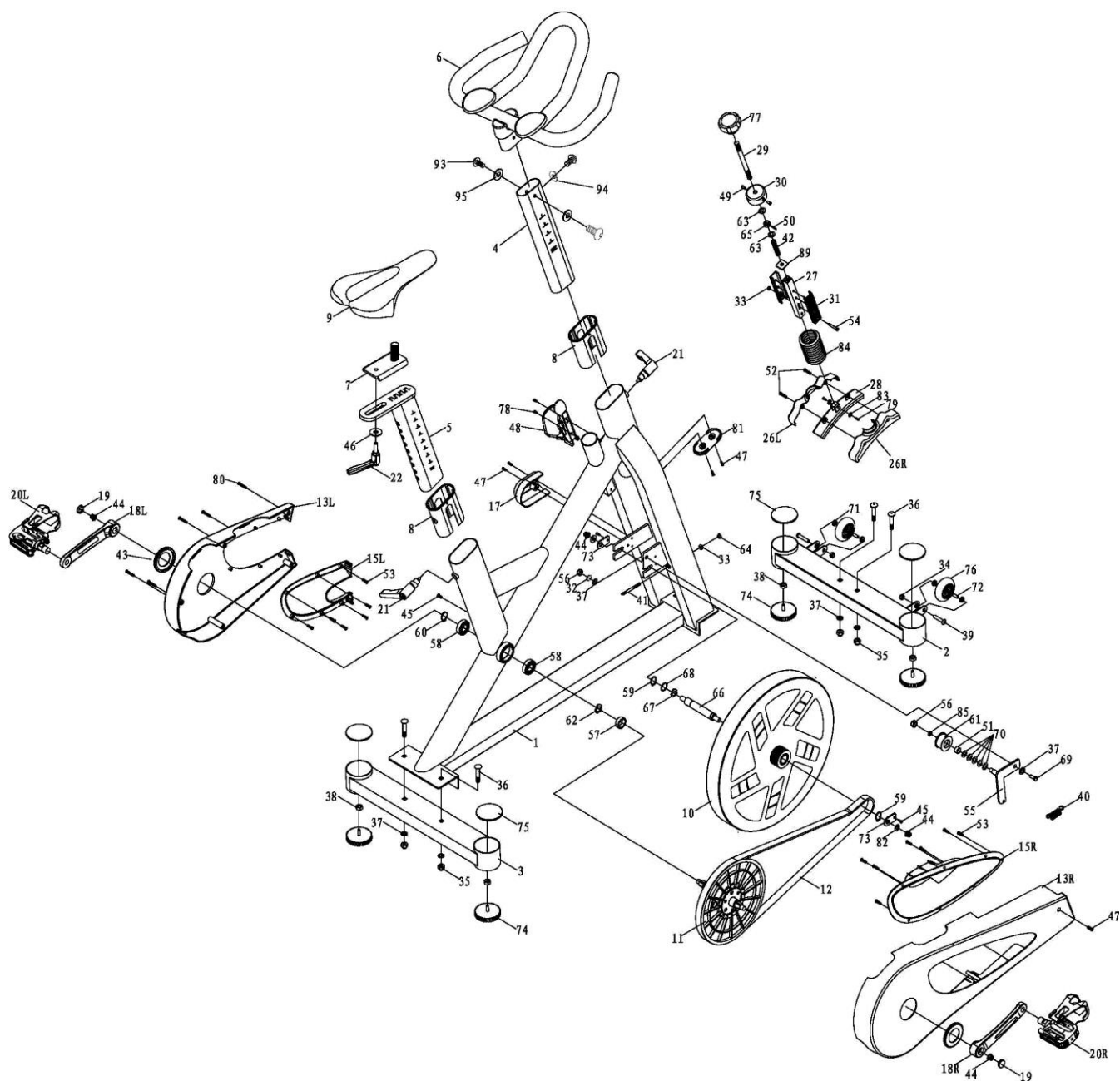
Установите держатель бутылки (48) на основную раму (1)

Список комплектующих частей

№.	Наименование	QTY	№.	Наименование	QTY
1	Основная рама	1 pc	46	Шайба 10x29x2T	1 pc
2	Передний стабилизатор 40x80x2T	1 pc	47	Винт М5x12	5 pc
3	Задний стабилизатор 40x80x2T	1 pc	48	Держатель бутылки	1 pc
4	Опора руля 40x80x2T	1 pc	49	Винт М5x10	2 pc
5	Опора сиденья 40x80x2T	1 pc	50	Винт М3x20	1 pc
6	Руль Ф32x2T	1 pc	51	Втулка Ф12*17*9	1 pc
7	Регулятор сиденья	1 pc	52	Винт М4.5x15	2 pc
8	Втулка 50x100x100mm	2 pc	53	Винт М4.5x10	13 pc
9	Сиденье VL-3250	1 pc	54	Болт М6x35	1 pc
10	Маховик Ф468	1 pc	55	Нтяжитель ремня	1 pc
11	Шкив в сборе Ф260	1 pc	56	Гайка М10x9T	2 pc
12	Ремень 1590 PK5	1 pc	57	Втулка Ф25.1x32x10T	1 pc
13R	Основной кожух-R	1 pc	58	Подшипник 6005-2RS	2 pc
13L	Основной кожух-L	1 pc	59	С-шайба Ф20	2 pc
15R	Внутренний кожух-R	1 pc	60	С-шайба Ф25	1 pc
15L	Внутренний кожух-L	1 pc	61	Ролик натяжителя ремня	1 pc
17	Боковой кожух	1 pc	62	Волнистая шайба 27x34x0.3T	1 pc
18R	Шатун-R	1 pc	63	Пластиковая шайба 10x20x2T	2 pc
18L	Шатун-L	1 pc	64	Крепеж Ф17	1 pc
19	Заглушка шатуна	2 pc	65	Втулка Ф10.2x15x8T	1 pc
20R	Педаль JD-304V-R	1 pc	66	Ось Ф20x155mm	1 pc
20L	Педаль JD-304V-L	1 pc	67	Волнистая шайба 21x27x0.3T	1 pc
21	Пружинный фиксатор М16x26	2 pc	68	Шайба 20.5x25x0.5T	1 pc
22	L-фиксатор М10x20	1 pc	69	Болт М10x32	1 pc
26R	Кожух магнита-R	1 pc	70	Шайба 12x17x0.8T	2 pc
26L	Кожух магнита-L	1 pc	71	Втулка Ф12.8x21.4x6.7T	4 pc
27	Опорная планка 20x20x1.4T	1 pc	72	Втулка Ф7.9x12.7x23.5mm	2 pc
28	Магнит	1 pc	73	Фиксирующая пластина	2 pc
29	Спица регулировки нагрузки	1 pc	74	Ножка М10x25	4 pc
30	Фиксирующий кожух	1 pc	75	Заглушка Ф76	4 pc
31	П-образная пластина	2 pc	76	Транспортировочное колесо Ф70	2 pc

32	Пружинная шайба	1 pc	77	Ручка регулятора нагрузки M10	1 pc
33	Гайка M6	2 pc	78	Болт M5x20	2 pc
34	Гайка M8	2 pc	79	Болт M5x10	2 pc
35	Гайка M10	4 pc	80	Винт M4.5x25	5 pc
36	Болт M10x55	4 pc	81	Заглушка	1 pc
37	Шайба 10x19x1.5T	6 pc	82	Шайба 12x24x1.5T	2 pc
38	Гайка M10x6T	4 pc	83	Шайба Ф5	2 pc
39	Болт M8x38	2 pc	84	Кожух	1 pc
40	Пружина Ф2.6x18	1 pc	85	Шайба 10x16x1.5T	1 pc
41	Регулятор Ф6x60	1 pc	89	Прокладка 34.8*34.8*6t	1pc
42	Пружина Ф1.5x9	1 pc	93	Болт M8*15mm	3pc
43	Втулка	2 pc	94	Шайба 8*21*2mm	1pc
44	Гайка M12x1.5x10.4T	4 pc	95	Шайба 8*21*2mm	2pc
45	Болт M8x12	3 pc			

Схема тренажера в разобранном виде



Технические спецификации

Посадка	вертикальная
Рама	особопрочная из легированной стали
Система нагружения	магнитная бесконтактная ременная
Кол-во уровней нагрузки	бесшаговая динамическая регулировка
Маховик	22 кг. с алюминиевым ободом
Педали	SPD Ready Toe Clip JD-304V на стальных подшипниках
Сидение	спортивное с гелиевыми подушками
Регулировка положения сидения	по горизонтали (8 положений) и вертикали (7 положений)
Руль	многопозиционный, с подлокотниками для положения "шоссе"
Регулировка положения руля	по вертикали (5 положений)
Измерение пульса	нет
Консоль	нет
Складывание	нет
Транспортировочные ролики	полиуретановые (2 шт.)
Компенсаторы неровностей пола	есть
Размер в рабочем состоянии (Д*Ш*В)	134*61*138 см.
Вес нетто	60 кг.
Вес брутто	67 кг.
Макс. вес пользователя	181 кг.
Питание	не требует подключения к сети
Гарантия	1 год
Производитель	Neotren GmbH, Германия
Страна изготовления	КНР

Поставщик: ООО «Неотрен», 115201 Россия, Москва, Каширский проезд, д.17 стр.9,

Дата изготовления указана на упаковке массажный стола.

**Упаковка содержит информацию о дате изготовления оборудования, указанную в виде шифра. Пример: C160122, где 16 – год изготовления, 01 –месяц изготовления, 22 – внутренний номер учета.*

Оборудование сертифицировано в соответствии с Техническим Регламентом Таможенного Союза.

**Производитель оставляет за собой право вносить изменения в конструкцию массажный стола, не ухудшающие значительно его основные технические характеристики.*

Все актуальные изменения в конструкции либо технических спецификациях изделия отражены на официальном сайте поставщика оборудования ООО «Неотрен» www.neotren.ru

Последнюю версию Руководства пользователя Вы можете найти на сайте поставщика ООО «Неотрен» www.neotren.ru

