

Серия SC20F30*



Класс защиты - II

РУКОВОДСТВО ПОЛЬЗОВАТЕЛЯ

Пылесос

руководство пользователя

* Перед использованием пылесоса внимательно прочтите данное руководство пользователя.

* Устройство можно использовать только в помещении.

Русский

imagine the possibilities

Благодарим за приобретение продукции компании Samsung.

SAMSUNG

Содержание

ВАШ ПЫЛЕСОС

06

ПОДГОТОВКА К ИСПОЛЬЗОВАНИЮ ПЫЛЕСОСА

07

- 07 Сборка пылесоса
- 08 Использование вспомогательных насадок
- 09 Элементы дополнительной комплектации

ИСПОЛЬЗОВАНИЕ ПЫЛЕСОСА

11

- 11 Кабель питания
- 11 ВКЛ./ВЫКЛ.
- 11 Проверка фильтра
- 12 Регулировка мощности

ТЕХНИЧЕСКОЕ ОБСЛУЖИВАНИЕ

13

- 13 Замена мешка для сбора пыли
- 14 Чистка предмоторного фильтра
- 15 Чистка выпускного фильтра
- 16 Чистка циклонного фильтра (Опция)
- 20 Использование насадок и уход за ними

ПОИСК И УСТРАНЕНИЕ НЕИСПРАВНОСТЕЙ

22

Меры предосторожности

МЕРЫ ПРЕДОСТОРОЖНОСТИ



- Перед началом эксплуатации устройства внимательно прочтите данное руководство и сохраните его для справки в будущем.



- Поскольку данная инструкция по эксплуатации охватывает разные модели, технические характеристики приобретенного пылесоса могут несколько отличаться от характеристик, приведенных в настоящем руководстве.

ИСПОЛЬЗУЕМЫЕ ПРЕДОСТЕРЕГАЮЩИЕ/ПРЕДУПРЕЖДАЮЩИЕ СИМВОЛЫ

	Указывает на опасность смерти или получения серьезной травмы.
	Указывает на риск получения травмы или повреждения имущества.

ДРУГИЕ ИСПОЛЬЗУЕМЫЕ СИМВОЛЫ

	Указывает на действие, которое НЕ СЛЕДУЕТ совершать.
	Указывает на действие, обязательное для выполнения.
	Указывает на необходимость отсоединить вилку кабеля питания от сетевой розетки



Информация о назначении

Пылесос предназначен для уборки помещений.

Данный пылесос предназначен только для бытового использования.

Запрещено использовать пылесос для уборки строительных отходов или мусора, тонера лазерных принтеров. Постоянно поддерживайте фильтры в чистом состоянии, не допускайте накопления в них мелкой пыли. Сухие средства по уходу за коврами или мелкую пыль, например, муку, необходимо убирать только в очень малом количестве. Всегда тщательно очищайте пылесборник и фильтры после их уборки. Запрещено использовать пылесос без фильтров и пылесборников, а также с изношенными, поврежденными или деформированными фильтрами. Всегда устанавливайте фильтр в правильном положении в соответствии с инструкцией.

Ни в коем случае не выкручивайте микрофильтр после его промывки. Это вызывает его деформацию или повреждение. Если фильтр деформирован или поврежден, замените его новым.

(При невыполнении требования пыль и мусор будут попадать в мотор)

Устанавливайте фильтр правильно, исключая зазоры между контактными поверхностями фильтра и отсека для его установки. (при невыполнении этого требования пыль и мусор будут попадать в мотор).

Невыполнение всех перечисленных требований может привести к повреждению внутренних деталей устройства и аннулированию гарантийных обязательств.

Правила реализации

Демонстрация работы пылесоса при реализации должна проводиться при условиях аналогичных бытовым.

ВАЖНЫЕ МЕРЫ БЕЗОПАСНОСТИ

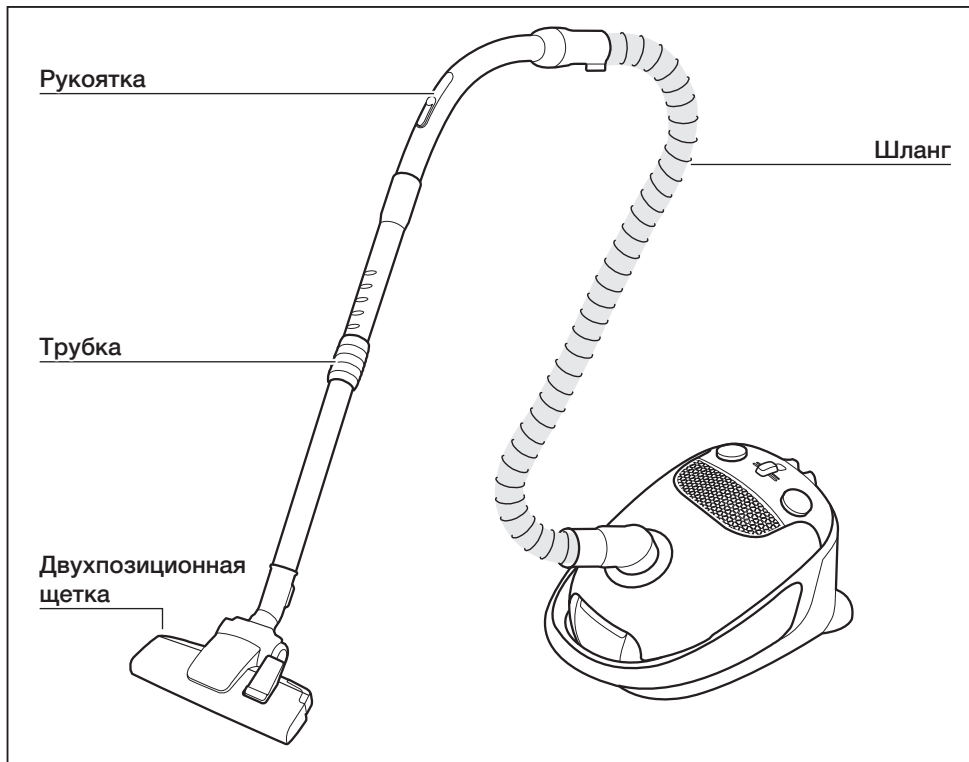
ОБЩИЕ

- Внимательно прочитайте всю инструкцию. Прежде чем включать устройство, убедитесь, что напряжение источника электропитания совпадает с напряжением, указанным в таблице технических данных на дне пылесоса.
- **ПРЕДУПРЕЖДЕНИЕ:** Не используйте пылесос, если покрытие или пол влажные. Не используйте пылесос для сбора воды.
- Если устройство используется ребенком или дети находятся поблизости, не оставляйте детей без присмотра. Не позволяйте детям играть с пылесосом. Не оставляйте пылесос включенным без присмотра. Пылесос должен использоваться только по прямому назначению, описанному в данной инструкции.
- Не используйте пылесос без мешка для пыли. Для наиболее эффективной работы меняйте мешок для пыли до того, как он будет полностью заполнен.
- Не используйте пылесос для сбора рассыпавшихся спичек, горящего пепла или окурков. Не оставляйте пылесос вблизи кухонной плиты или других источников тепла. Повышенная температура может вызвать деформацию или изменение цвета пластмассовых деталей устройства.
- Не собирайте с помощью пылесоса твердые и острые предметы, поскольку они могут повредить детали устройства.
Не наступайте на шланг. Не ставьте на шланг тяжелые предметы.
Не закрывайте всасывающее или выпускное отверстие.
- Прежде чем выдернуть вилку из розетки, выключите пылесос с помощью кнопки на корпусе устройства. Перед очисткой контейнера для пыли обязательно отключайте устройство от сети. Во избежание повреждений извлекайте вилку из розетки, держась рукой за саму вилку, а не за

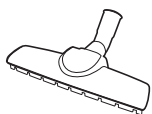
кабель.

- Данное устройство может использоваться детьми от 8 лет и старше, лицами с ограниченными физическими, сенсорными или умственными возможностями, а также лицами с ограниченным опытом или знаниями, если над ними осуществляется контроль, либо они проинструктированы о мерах безопасности при использовании устройства. Детям запрещается играть с устройством. Очистка и техническое обслуживание не должны производиться детьми без надзора.
- Следите, чтобы дети не играли с устройством.
- Перед чисткой или обслуживанием устройства следует вынуть вилку из сетевой розетки.
- Удлинитель использовать не рекомендуется.
- В случае нарушений в работе пылесоса отключите его от источника питания и обратитесь в официальный сервисный центр.
- В случае повреждения кабеля питания он должен быть заменен производителем, сотрудником сервисного центра или другим квалифицированным специалистом во избежание опасных ситуаций.
- Не перемещайте пылесос, держа его за шланг. Используйте для этой цели ручку на корпусе пылесоса.
- Отключайте пылесос от источника питания, если он не используется.
Прежде чем извлечь вилку из розетки, выключите пылесос, нажав кнопку питания.

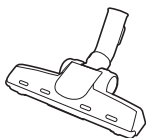
Ваш пылесос



ОПЦИЯ (В зависимости от модели)*



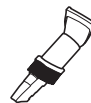
Щетка для чистки паркета *



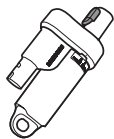
Щетка для уборки шерсти животных *



Циклонный фильтр *



Насадка 3 в 1*



Циклонный фильтр *



Шланг *

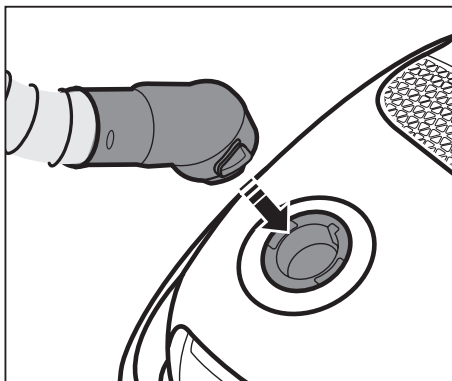


Насадка "3 в 1" *

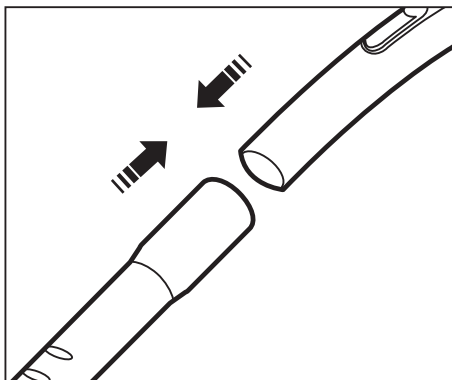
Подготовка к использованию пылесоса

СБОРКА ПЫЛЕСОСА

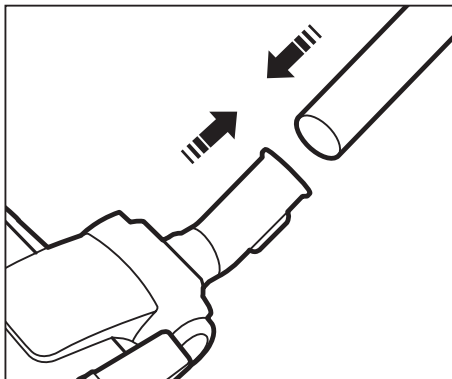
Подсоединение шланга



Соединение рукоятки и трубки

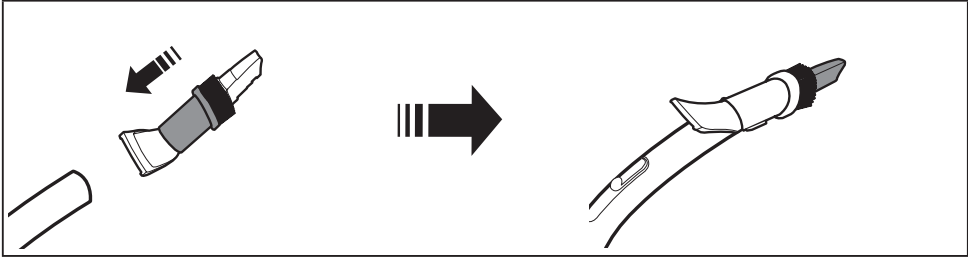


Соединение со щеткой

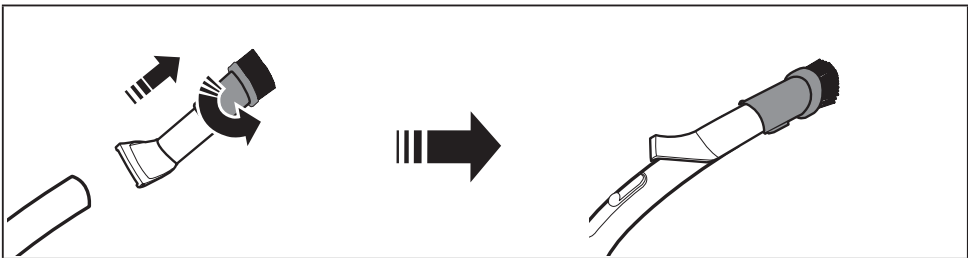


ИСПОЛЬЗОВАНИЕ ВСПОМОГАТЕЛЬНЫХ НАСАДОК

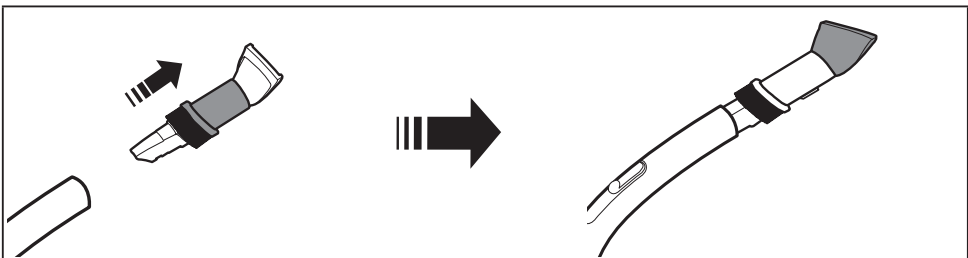
Насадка (Опция)



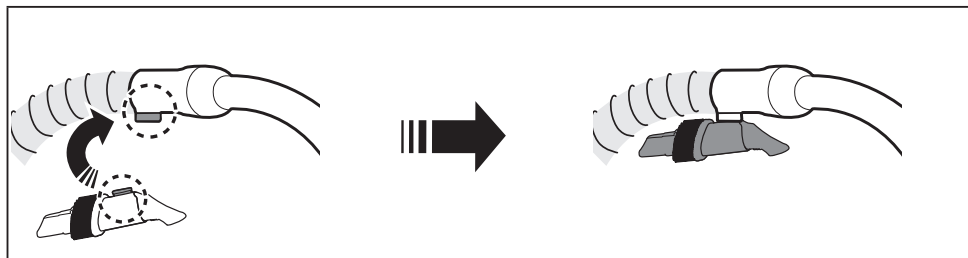
Щелевая насадка - Для чистки труднодоступных мест, щелей и углов.



Щетка для удаления пыли - Для чистки рам, резных изделий и т.д.



Насадка для чистки обивки - Для чистки мебели и тканей.

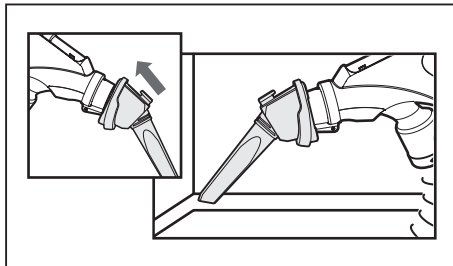


После использования насадки убедитесь, что она закреплена на рукоятке.

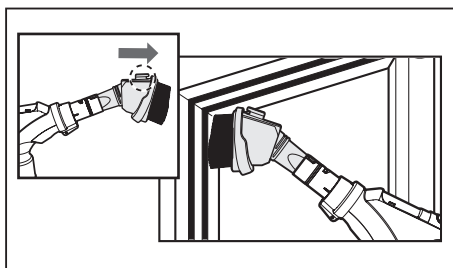
ЭЛЕМЕНТЫ ДОПОЛНИТЕЛЬНОЙ КОМПЛЕКТАЦИИ

Вспомогательные насадки

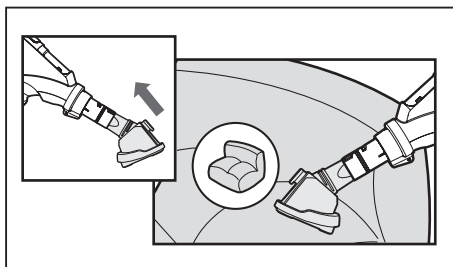
Используйте щелевую насадку



Используйте щетку для удаления пыли



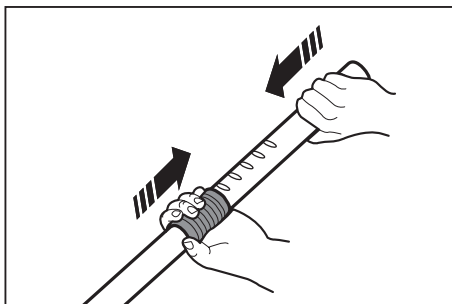
Используйте щетку для обивки



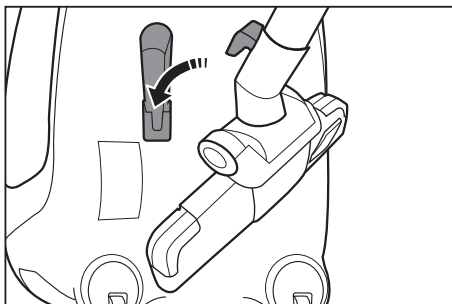
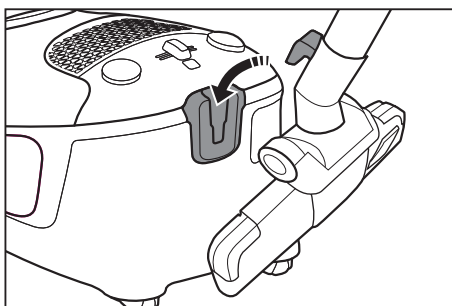
Насадка "3-в-1" подсоединяется непосредственно к рукоятке шланга.

Трубка

Отрегулируйте длину телескопической трубки, перемещая вперед и назад кнопку регулировки длины, которая находится посередине телескопической трубки

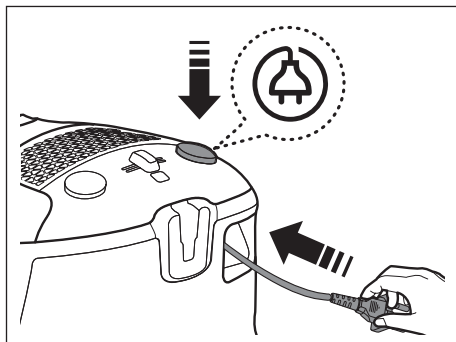
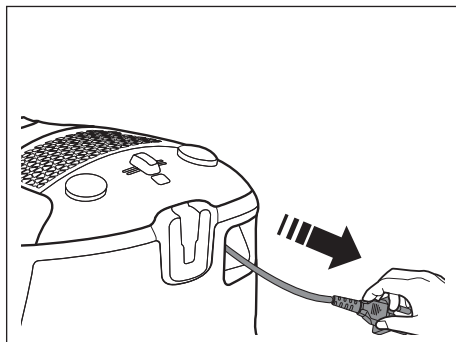


Убирая пылесос на хранение, следует зафиксировать насадку для пола



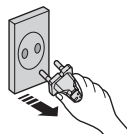
Использование пылесоса

КАБЕЛЬ ПИТАНИЯ

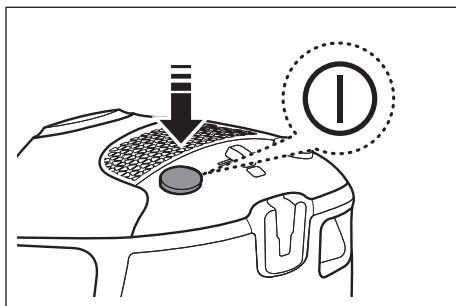


ВНИМАНИЕ

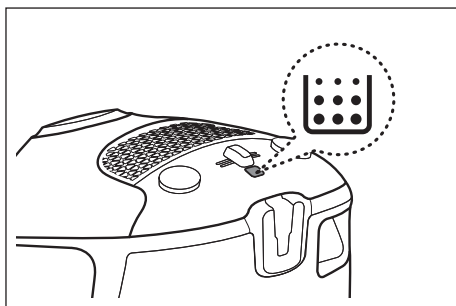
При извлечении вилки из сетевой розетки держитесь рукой за вилку, а не за кабель.



ВКЛ./ВЫКЛ.



ПРОВЕРКА ФИЛЬТРА

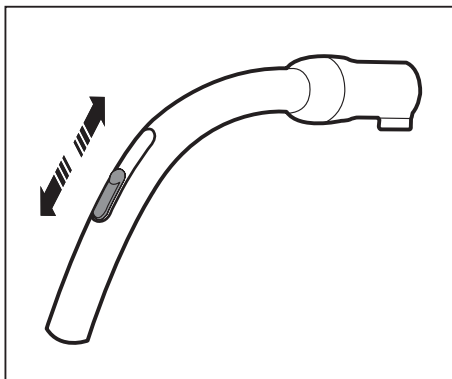


Если загорится красный свет индикатора фильтра, проверьте и устраните возможные засоры щетки, трубки, шланга и фильтров пылесоса. А также при необходимости опорожните и прочистите мешок для сбора пыли.

РЕГУЛИРОВКА МОЩНОСТИ

Шланг

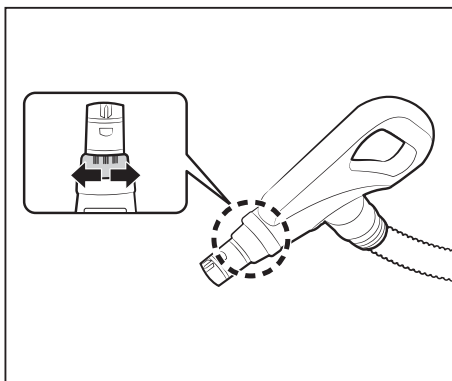
Для снижения мощности всасывания для чистки штор, ковриков и других легких тканей передвиньте заглушку, чтобы открылось отверстие.



Шланг

Для очистки тканей поверните круглый контроллер, чтобы снизить мощность всасывания.

Рукоятки не обеспечивают управление питанием устройства.



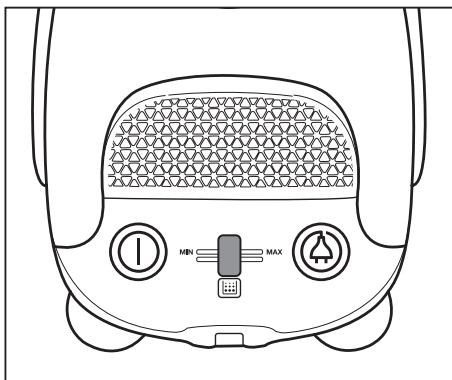
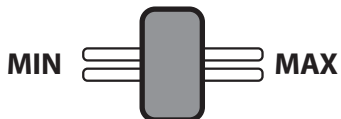
Корпус

Для регулировки уровня мощности достаточно передвинуть регулятор мощности вправо или влево.

MIN = Для чистки объектов, требующих осторожного обращения, например, тюлевых занавесок.

MAX = Для чистки жестких полов и сильно загрязненных ковров.

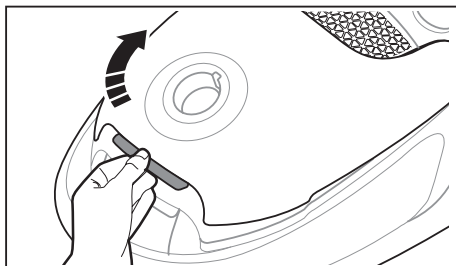
Слабо ← IIII IIII → Сильно



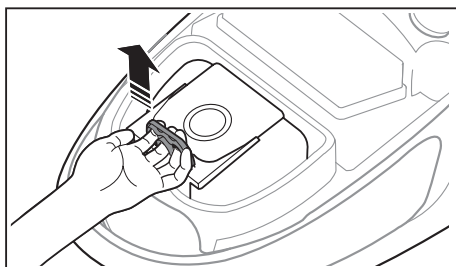
Техническое обслуживание

ЗАМЕНА МЕШКА ДЛЯ СБОРА ПЫЛИ

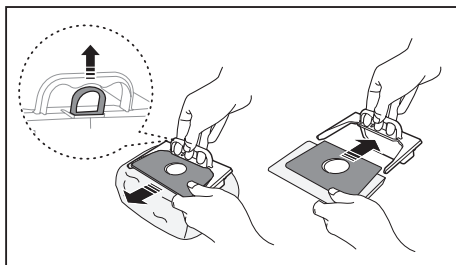
Откройте крышку.



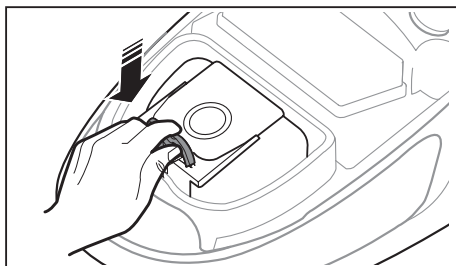
Извлеките держатель мешка для сбора пыли.



Подняв кольцо, чтобы вынуть мешок из держателя, вставьте до упора картонный фланец нового мешка для сбора пыли в держатель.



Установите держатель мешка для сбора пыли обратно в пылесборный отсек и закройте крышку.



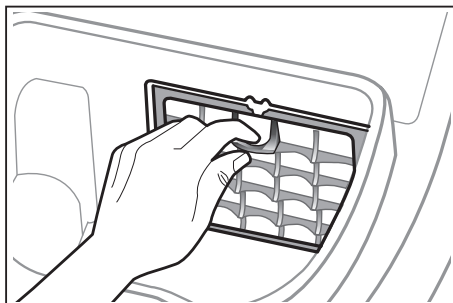
Не помещайте мешок для пыли вне пылесборного отсека. Это может привести к снижению силы всасывания.



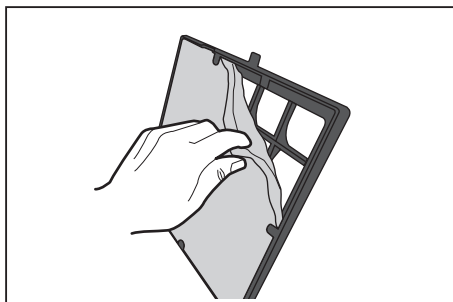
Вы можете купить мешки для пыли в магазине, в котором вы приобрели пылесос, или у местного дистрибьютора SAMSUNG.

ЧИСТКА ПРЕДМОТОРНОГО ФИЛЬТРА

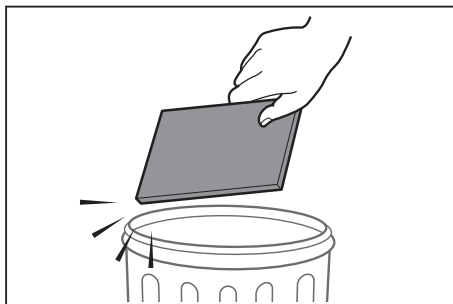
Извлеките держатель фильтра двигателя.



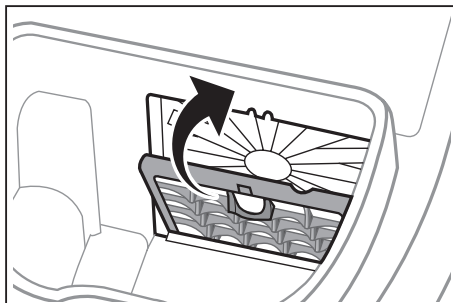
Снимите фильтр с держателя.



Отряхните фильтр от пыли.

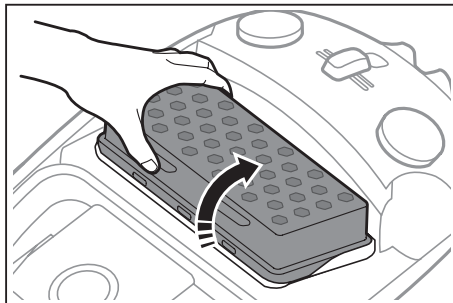


Вставьте фильтр в держатель и установите его на место.

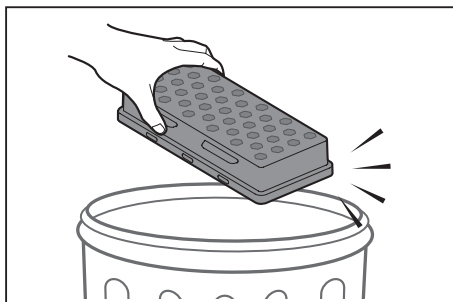


ЧИСТКА ВЫПУСКНОГО ФИЛЬТРА

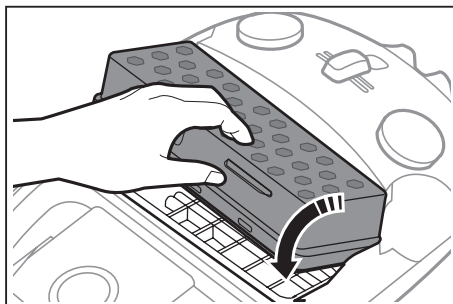
Извлеките выпускной фильтр.



Отряхните фильтр от пыли.



Установите выпускной фильтр на место.



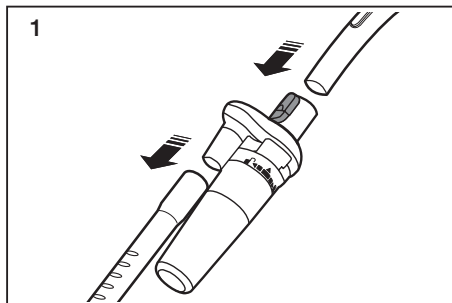
- Производите замену фильтра 1~2 раза в год.
- Если мощность всасывания постоянно уменьшается или пылесос становится слишком горячим, выполните очистку выпускного фильтра. Если проблема не решена, замените выпускной фильтр.



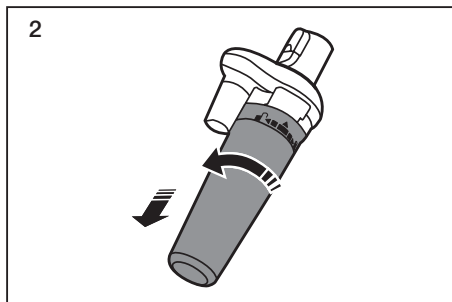
- Запасные фильтры можно приобрести у местного дистрибьютора Samsung.
- Не промывайте фильтр HEPA.

ЧИСТКА ЦИКЛОННОГО ФИЛЬТРА (ОПЦИЯ)

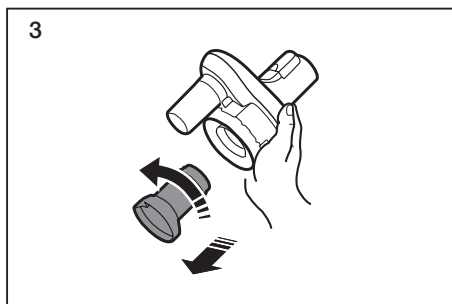
Отсоедините рукоятку и трубку от циклонного фильтра.



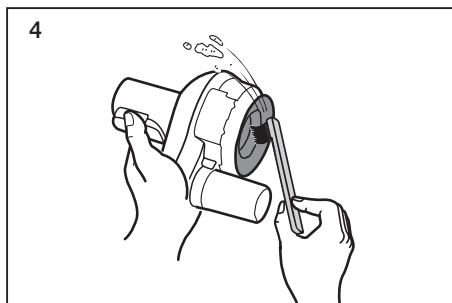
Поверните контейнер для пыли против часовой стрелки и снимите его.



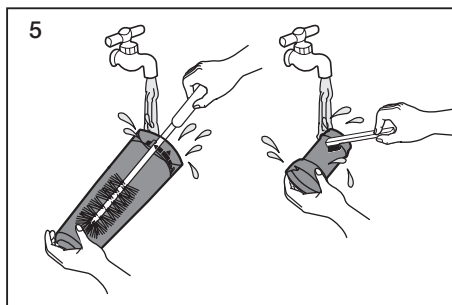
Поверните сетку и снимите ее.



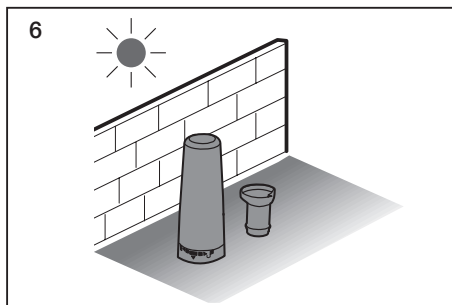
Очистите корпус циклонного фильтра.



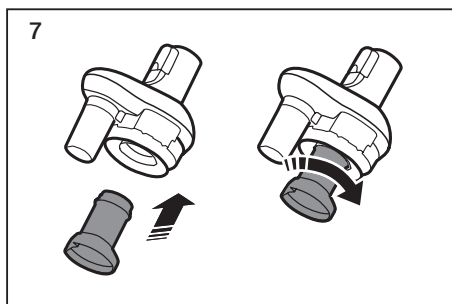
Промойте водой сетку и контейнер для пыли.



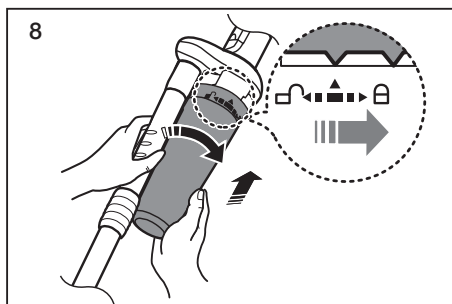
Оставьте контейнер для пыли и корпус фильтра в затененном месте до полного высыхания.



Отставьте контейнер для пыли в сторону и поднимите рукоятку.



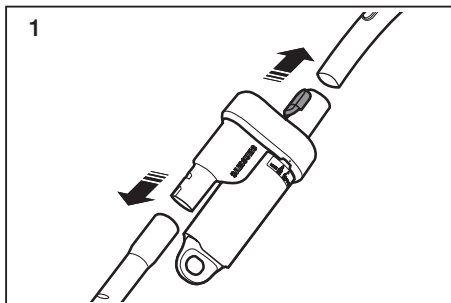
Установите на место контейнер для пыли и поверните по часовой стрелке.



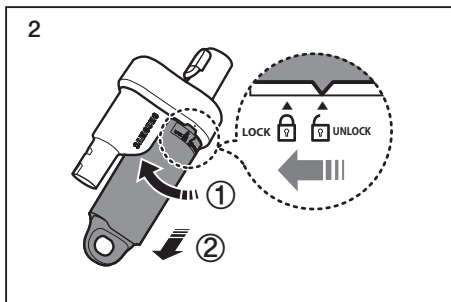
При уборке циклонный фильтр должен быть установлен на пылесосе.

ЧИСТКА ЦИКЛОННОГО ФИЛЬТРА (ОПЦИЯ)

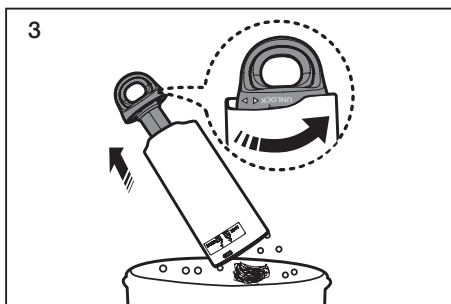
Отсоедините рукоятку и трубку от циклонного фильтра.



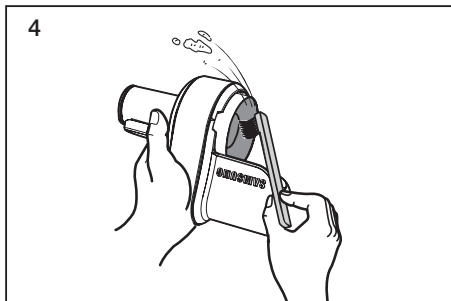
Поверните контейнер для пыли против часовой стрелки и снимите его.



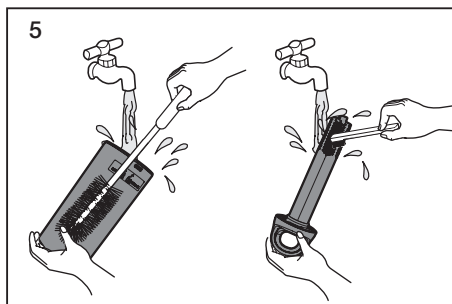
Удалите пыль в мусорный ящик после поворота в направлении открытия.



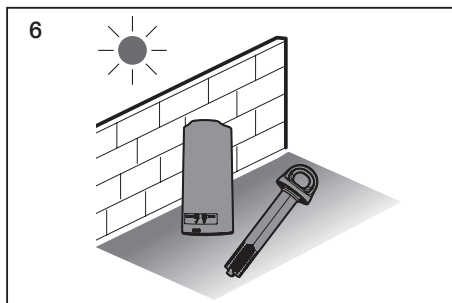
Очистите корпус циклонного фильтра.



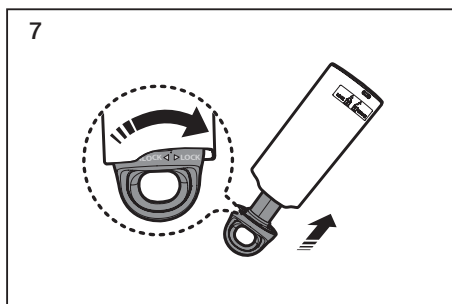
Промойте водой сетку и контейнер для пыли.



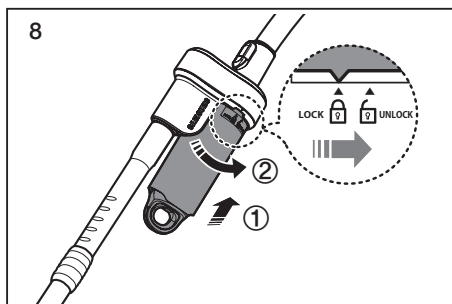
Оставьте контейнер для пыли и сетку в затемненном месте до полного высыхания.



Установите на место контейнер для пыли и сетку.



Установите рукоятку и трубку от циклонного фильтра.



При уборке необходимо использовать циклонный фильтр.

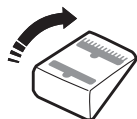
ИСПОЛЬЗОВАНИЕ НАСАДОК И УХОД ЗА НИМИ

Двухпозиционная щетка

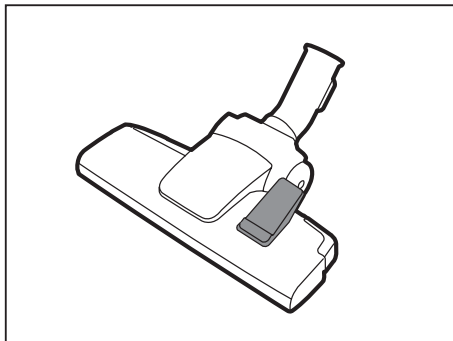
Установите рычажок насадки в положение, соответствующее типу поверхности.



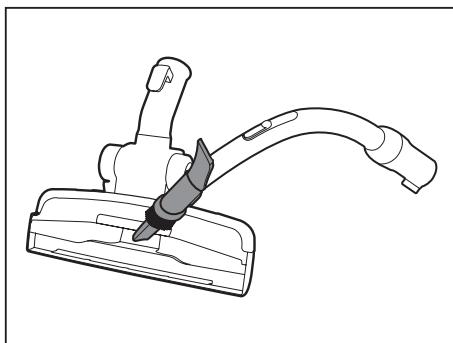
Чистка ковров



Чистка пола

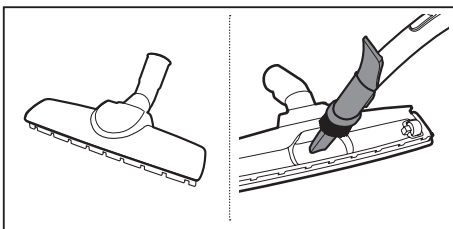


При засорении входного отверстия насадки полностью удалите мусор.



Щетка для чистки паркета (Опция)

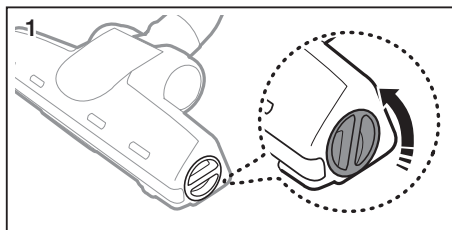
Для эффективной уборки твердых полов. При засорении входного отверстия насадки полностью удалите мусор.



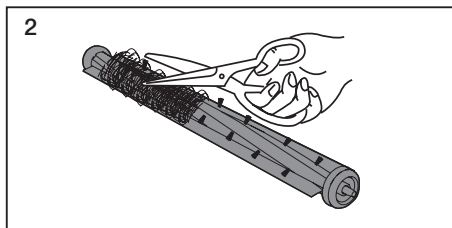
Щетка для уборки шерсти животных (Опция)

Для более эффективного удаления с ковров волос и шерсти животных. Шерсть животных и волосы, часто попадающие в пылесос во время уборки, наматываются на барабан и мешают ему вращаться. В этом случае необходимо осторожно очистить барабан.

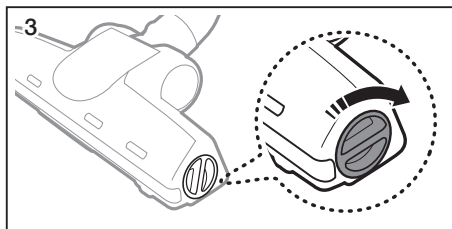
Поверните ручку против часовой стрелки, чтобы извлечь ролик щетки.





Очистите ролик щетки.



Поверните ручку по часовой стрелке.



Русский		Символ «не для пищевой продукции» применяется в соответствии с техническим регламентом Таможенного союза «О безопасности упаковки» 005/2011 и указывает на то, что упаковка данного продукта не предназначена для повторного использования и подлежит утилизации. Упаковку данного продукта запрещается использовать для хранения пищевой продукции.
		Символ «петля Мебиуса» указывает на возможность утилизации упаковки. Символ может быть дополнен обозначением материала упаковки в виде цифрового и/или буквенного обозначения.

Поиск и устранение неисправностей

НЕИСПРАВНОСТЬ	СПОСОБ УСТРАНЕНИЯ
Не запускается двигатель.	<ul style="list-style-type: none">• Проверьте состояние кабеля, вилки и розетки.• Дайте устройству остыть.
Постепенно снижается мощность всасывания.	<ul style="list-style-type: none">• Проверьте, нет ли засорений, и устраните их.
Кабель сматывается не полностью.	<ul style="list-style-type: none">• Вытяните 2–3 м кабеля и нажмите кнопку сматывания кабеля.
Пылесос не собирает грязь.	<ul style="list-style-type: none">• Проверьте состояние шланга и при необходимости замените его.
Слабая или снижающаяся мощность всасывания.	<ul style="list-style-type: none">• Проверьте состояние фильтров и при необходимости очистите их, следуя соответствующим инструкциям и рисункам. Если фильтры вышли из строя, замените их новыми.
Перегрев корпуса.	<ul style="list-style-type: none">• Проверьте состояние фильтров и при необходимости очистите их, следуя соответствующим инструкциям и рисункам.
Имеют место статические электрические разряды.	<ul style="list-style-type: none">• Снижьте мощность всасывания.• Вероятно в помещении излишне сухой воздух. Проветрите помещение или воспользуйтесь бытовым увлажнителем.

Защитное устройство от перегрева:

Данный пылесос оснащен специальным термостатом, который отключает пылесос от электропитания при перегреве мотора. Если пылесос неожиданно отключился, выключите его и отсоедините сетевую вилку от розетки.

Убедитесь, что присутствует электропитание в розетке. Для этого во избежание поражения электрическим током, обратитесь к квалифицированному электрику.

Проверьте и устраните возможные причины перегрева, такие как: переполненный пылесборник, засоры трубки, шланга или фильтра.

После устранения найденных причин подождите примерно 30 минут, после чего повторно подключите пылесос к сети и включите его.

Если пылесос не включается, обратитесь к сервисному специалисту

Производитель :

Самсунг Электроникс Ко., Лтд., (Мэтан-донг) 129, Самсунг-ро, Енгтонг-гу, г. Суwon, Кёнги-до, Республика Корея

Адрес мощностей производства :

ООО <<Самсунг Электроникс Вьетнам>>, Вьетнам, провинция Бак Ninh, Район Йен Фонг, Коммуна Йен Транг, Промышленная зона Йен Фонг 1

Страна производства :

Вьетнам

Импортер в России :

ООО «Самсунг Электроникс Рус Компани», 123242, г.Москва, Новинский бульвар, д. 31

ЗАМЕТКИ

ТЕХНИЧЕСКИЕ ХАРАКТЕРИСТИКИ И ПАРАМЕТРЫ

МОДЕЛЬ	МОЩНОСТЬ ВСАСЫ ВАНИЯ (Вт)	ПОТРЕБЛЯЕМАЯ МОЩНОСТЬ (Вт)	НАПРЯЖЕНИЕ (В)	ЧАСТОТА (Гц)	ВЕС(кг)		РАЗМЕРЫ(мм)	
					без упаковки	брутто	без упаковки	брутто
SC20F30WA	420	2000	230	50	5.5	8.9	296x435x258	328x602x316
SC20F30WB	420	2000	230	50	5.5	8.9	296x435x258	328x602x316
SC20F30WC	420	2000	230	50	5.5	9.2	296x435x258	328x602x316
SC20F30WD	420	2000	230	50	5.5	9.3	296x435x258	328x602x316
SC20F30WE	420	2000	230	50	5.5	9.7	296x435x258	328x602x316
SC20F30WF	420	2000	230	50	5.5	9.2	296x435x258	328x602x316
SC20F30WG	420	2000	230	50	5.5	9.6	296x435x258	328x602x316
SC20F30WH	420	2000	230	50	5.5	10.0	296x435x258	328x602x316

Правила утилизации электрического и электронного оборудования

Правильная утилизация устройства (Утилизация электрического и электронного оборудования):



- Если вы решили утилизировать ваше устройство, то отключите его от электрической сети и перережьте провод питания
- Данная маркировка на изделии, принадлежностях или указанная в документации к нему, обозначает, что по истечению срока службы устройство и его принадлежности (например, зарядное устройство, гарнитура, USB-кабель) не следует выбрасывать вместе с другими бытовыми отходами. Во избежание нанесения вреда окружающей среде или здоровью человека от неконтролируемого выброса отходов, устройство необходимо утилизировать отдельно от других отходов и надлежащим образом переработать для повторного использования
- Для получения детальной информации месте и способе экологически безопасной утилизации потребителям необходимо обратиться либо к продавцу данного устройства, либо в уполномоченные местные органы
- Юридическим лицам необходимо обратиться к поставщику, чтобы проверить сроки и условия договора купли-продажи. Данное изделия и принадлежности к нему запрещено утилизировать вместе с другими видами отходов.

EAC SAMSUNG

Если у вас есть предложения или вопросы по продуктам Samsung, связывайтесь с информационным центром Samsung.

Страна	Телефон горячей линии ☎	Веб-сайт
RUSSIA	8-800-555-55-55	www.samsung.com/ru/support
KAZAKHSTAN	8-10-800-500-55-500	www.samsung.com/kz_ru/support
UZBEKISTAN	8-10-800-500-55-500	www.samsung.com/support
TAJIKISTAN	8-10-800-500-55-500	www.samsung.com/support
KYRGYZSTAN	00-800-500-55-500	www.samsung.com/support
GEORGIA	8-800-555-555	www.samsung.com/support
ARMENIA	0-800-05-555	www.samsung.com/support
AZERBAIJAN	088-55-55-555	www.samsung.com/support

Подлежит использованию по назначению в нормальных условиях Срок службы : 7лет

СЕРІЯ SC20F30*

Пилосос посібник користувача

- * Перш ніж користуватися пилососом, уважно прочитайте посібник користувача.
- * Пристрій призначений лише для використання у приміщенні.

Українська

imagine the possibilities

Дякуємо вам за те, що придбали виріб компанії Samsung.

SAMSUNG

ЗМІСТ

ВАШ ПИЛОСОС

06

ПІДГОТОВКА ДО ВИКОРИСТАННЯ

07

- 07 Збирання пирососа
- 08 Використання допоміжних насадок
- 09 Елемент додаткової комплектації

ВИКОРИСТАННЯ ПИЛОСОСА

11

- 11 Кабель живлення
- 11 УВІМ./ВИМК.
- 11 Перевірка фільтра
- 12 Регулювання потужності

ТЕХНІЧНЕ ОБСЛУГОВУВАННЯ

13

- 13 Заміна мішка для збору пилу
- 14 Очищення передмоторного фільтру
- 15 Очищення вихідного фільтра
- 16 Очищення циклонного фільтра (Опція)
- 20 Догляд за приладдям для чищення підлоги

ПОШУК ТА УСУНЕННЯ НЕСПРАВНОСТЕЙ

22

Інформація з техніки безпеки

ІНФОРМАЦІЯ З ТЕХНІКИ БЕЗПЕКИ



- Перш ніж користуватися виробом, уважно прочитайте цей посібник і збережіть його для довідки.



- Оскільки ця інструкція з експлуатації стосується різних моделей, характеристики вашого пирососа можуть дещо відрізнятися від наведених у посібнику.

ВИКОРИСТАНІ СИМВОЛИ ЗАСТЕРЕЖЕННЯ / ПОПЕРЕДЖЕННЯ

	Вказує на можливість смерті чи серйозної травми.
	Вказує на можливість травмування чи пошкодження майна

ІНШІ ВИКОРИСТАНІ СИМВОЛИ

	Вказує на заборонені дії.
	Вказує на заборонені дії.
	Позначає вказівки, яких необхідно дотримуватися.



Цей пиросос призначено лише для побутового використання.

Не використовуйте цей пиросос для прибирання будівельних відходів або сміття, чорнил лазерного принтера. Регулярно очищуйте фільтри, щоб уникнути скупчення в них дрібного пилу.

Не збирайте пирососом значні об'єми порошку для чистки килимів, засобів для надання свіжості, пудри та дрібнодисперсного пилу на кшталт борошна. Завжди очищуйте пилозбірник і фільтри після збирання подібних речовин.

Не використовуйте пиросос, якщо фільтри або пилозбірник від'єднано.

Не використовуйте зношені, деформовані або пошкоджені фільтри. Завжди встановлюйте фільтр у правильне положення, як показано у цьому посібнику. Недотримання цих вимог може призвести до пошкодження внутрішніх деталей та анулювання гарантії.

Не викручуйте мікрофільтр після його прання. Це може призвести до деформації або пошкодження фільтра. Якщо фільтр деформовано або пошкоджено, замініть його. (пошкоджений фільтр може бути причиною попадання пилу або твердого сміття до мотора).

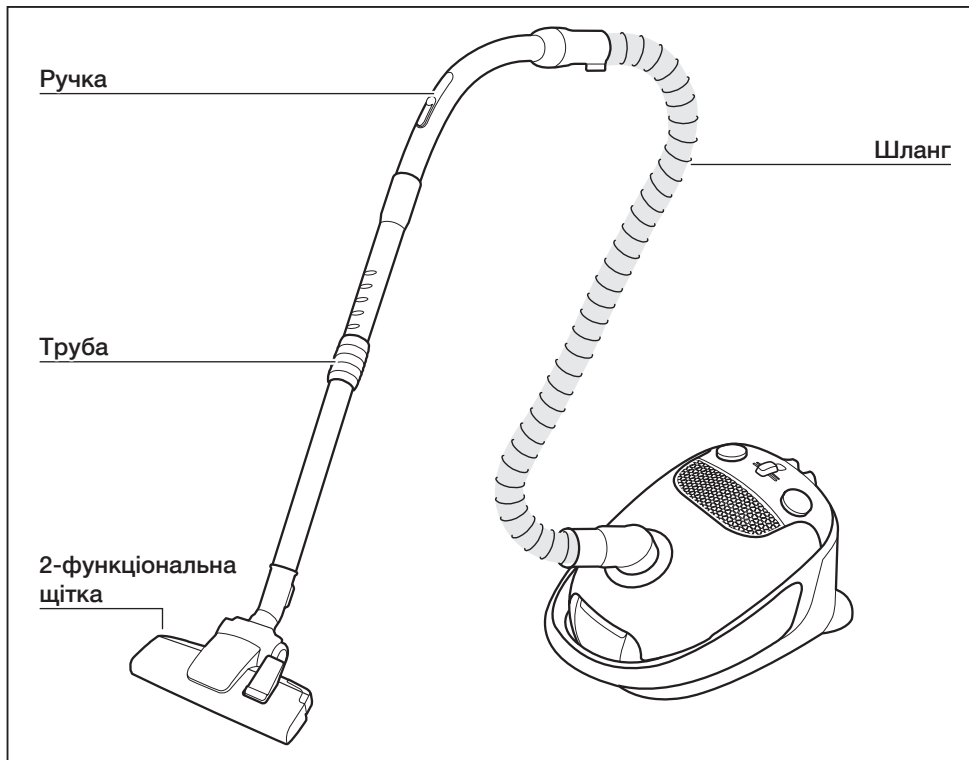
Вставте фільтр належним чином: так, щоб між фільтром і кришкою фільтру не було зазору (пошкоджений фільтр може бути причиною попадання пилу або твердого сміття до мотора).

ЗАГАЛЬНЕ

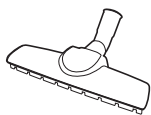
- Уважно прочитайте всю інструкцію. Перш ніж увімкнути виріб, перевірте, чи відповідає напруга вашої мережі тій, що зазначена в таблиці з технічними даними на нижній частині пирососа.
- **ПОПЕРЕДЖЕННЯ:** Не використовуйте пиросос, якщо килим чи підлога мокрі.
Не використовуйте пиросос для всмоктування води.
- Якщо виріб використовується дітьми або поблизу них, не залишайте їх без пильного нагляду. Не дозволяйте дітям гратися з пирососом. Не залишайте пиросос увімкненим без нагляду. Використовуйте пиросос виключно за призначенням, як зазначено в цій інструкції.
- Не використовуйте пиросос без мішка для пилу. Замініть мішок для пилу до того, як він повністю заповниться, щоб забезпечити оптимальну ефективність роботи пристрою.
- Не використовуйте пиросос для підбирання сірників, незагашеного попелу або недопалків. Не залишайте пиросос поблизу печей та інших джерел тепла. Пластмасові частини виробу можуть деформуватись або втратити колір через дію тепла.
- Не підбирайте за допомогою пирососа важкі та гострі предмети, оскільки вони можуть пошкодити деталі пирососа.
Не ставайте на шланг. Не ставте на шланг важкі предмети.
Не блокуйте всмоктуючі або випускні отвори.
- Перш ніж від'єднати пиросос від розетки, вимкніть його за допомогою кнопки на корпусі. Перш ніж випорожнити ємність для пилу, витягніть штепсель із розетки. Щоб уникнути пошкоджень, від'єднуючи шнур від розетки, тримайте саме штепсель і не тягніть за шнур.

- Цей прилад може використовуватися дітьми віком від 8 років і старше, та особами з обмеженими фізичними, сенсорними або розумовими здібностями чи з браком досвіду та знань, якщо це відбувається під контролем або їм було проведено інструктаж щодо безпечного використання приладу, і вони розуміють можливу небезпеку, що може виникнути. Діти не повинні гратися з приладом. Очищення і обслуговування приладу не може здійснюватися дітьми без нагляду дорослих.
- Наглядайте за дітьми, щоб вони не гралися з виробом.
- Перед чищенням або обслуговуванням виробу витягуйте штепсель із розетки.
- Використовувати подовжувач не рекомендовано.
- Якщо пилосос не працює належним чином, вимкніть живлення і зверніться до офіційного центру обслуговування.
- Якщо шнур живлення пошкоджено, задля уникнення небезпечних ситуацій його має замінити виробник, працівник сервісного центру чи кваліфікований спеціаліст.
- Не пересувайте пилосос, тримаючи його за шланг. Використовуйте для цього ручку на пилососі.
- Від'єднайте пилосос від розетки, якщо не користуєтеся ним. Перш ніж від'єднати пилосос від розетки, вимкніть його за допомогою кнопки живлення.

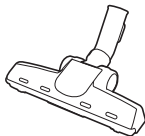
Ваш пилосос



ОПЦІЯ (Залежно від моделі) *



Щітка для паркету *



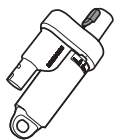
Щітка для прибирання шерсті домашніх тварин



Циклонний фільтр *



Насадка 3 в 1 *



Циклонний фільтр *



Шланг *

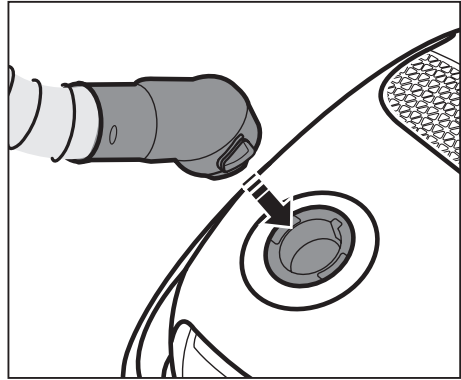


Насадка "3 в 1" *

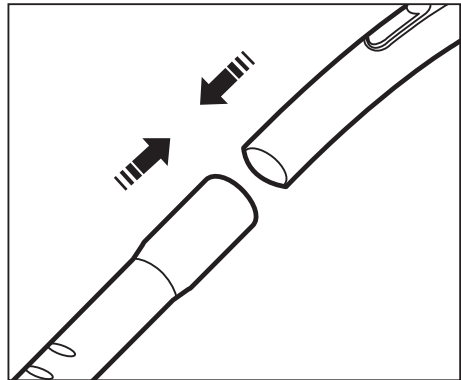
Підготовка до використання

ЗБИРАННЯ ПИЛОСОСА

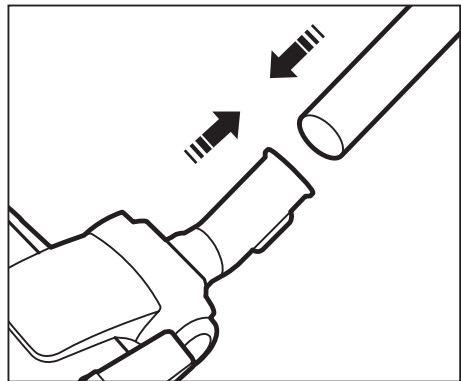
Під'єднання шланга



З'єднання ручки та труби

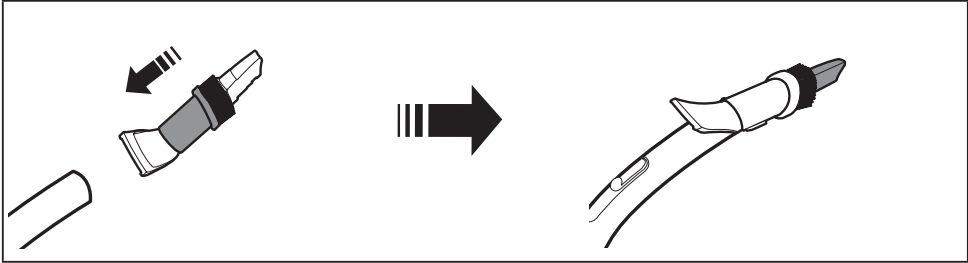


З'єднання зі щіткою

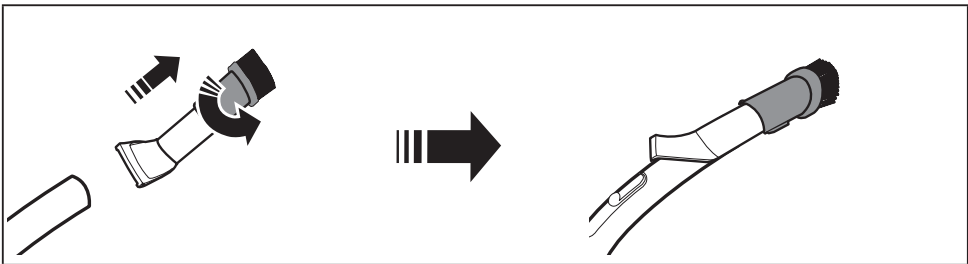


ВИКОРИСТАННЯ ДОПОМІЖНИХ НАСАДОК

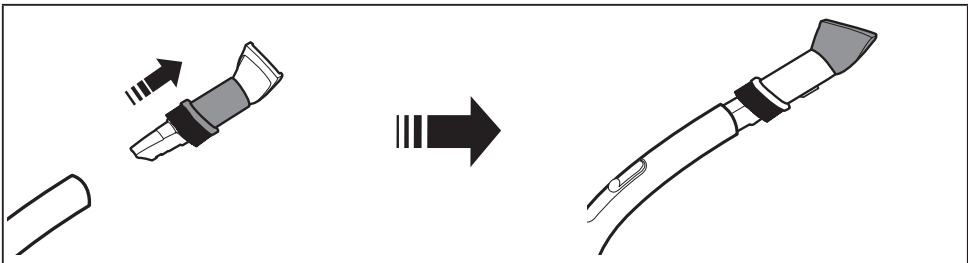
Насадка (Опція)



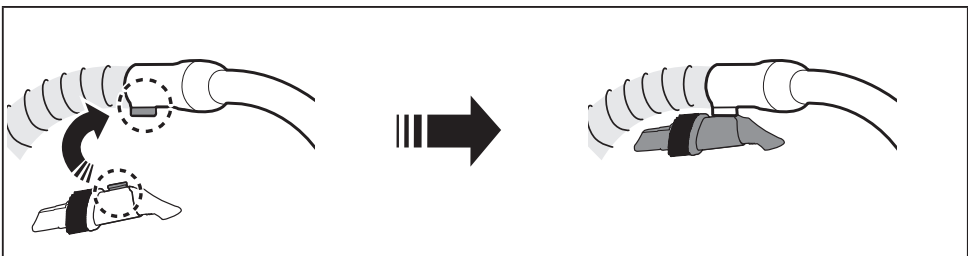
Щілинна насадка - Для чищення важкодоступних місць, щілин та кутів.



Щітка для видалення пилу - Для чищення рам, різьблених виробів та ін.



Насадка для чищення оббивки - Для чищення меблів та тканин.

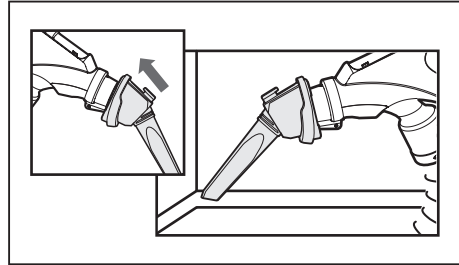


Після використання насадки впевніться, що вона закріплена на рукоятці.

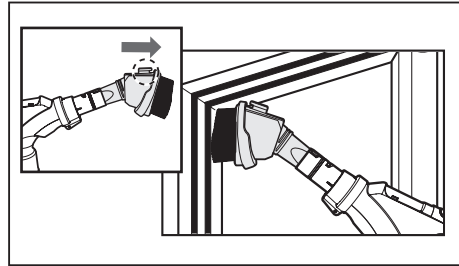
ЕЛЕМЕНТ ДОДАТКОВОЇ КОМПЛЕКТАЦІЇ

Приладдя

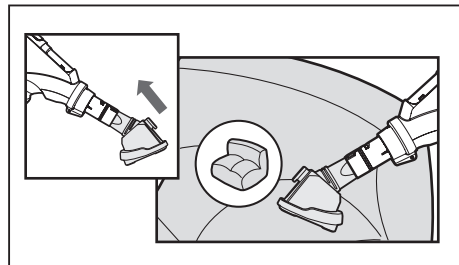
Використовуйте щілинну насадку



Використовуйте щітку для пилу



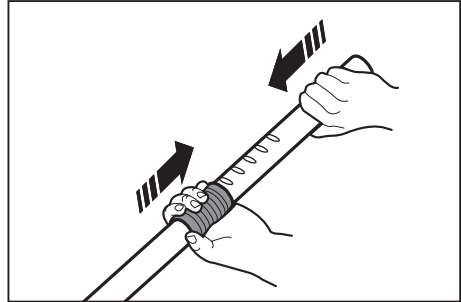
Використовуйте насадку для чищення оббивки



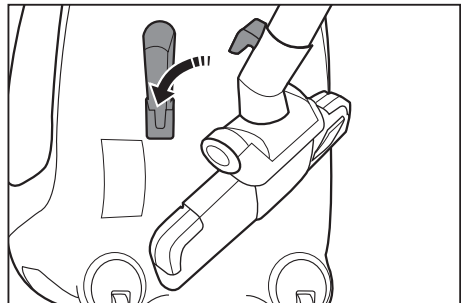
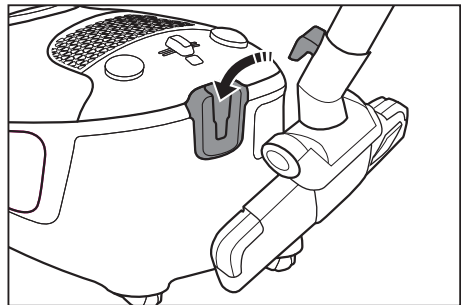
Насадка "3 в 1" під'єднується безпосередньо до ручки шлангу.

Труба

Відрегулюйте довжину телескопічної труби, пересуваючи вперед і назад кнопку регулювання довжини, що знаходиться посередині телескопічної труби.

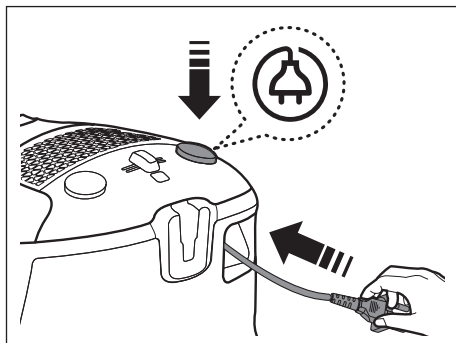
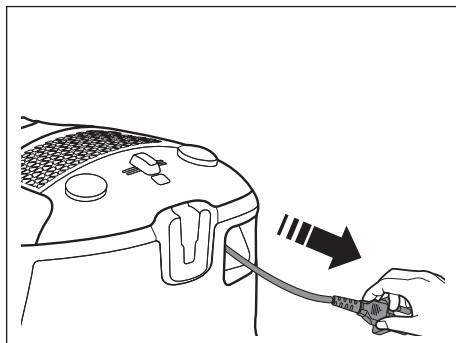


Перед тим як відкласти виріб на зберігання, слід належним чином зафіксувати насадку для підлоги.



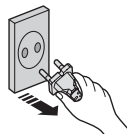
Використання пирососа

КАБЕЛЬ ЖИВЛЕННЯ



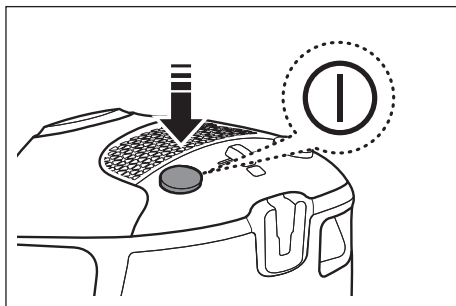
УВАГА

Від'єднуючи штепсель від електричної розетки, тримайтеся саме за штепсель, а не за шнур.

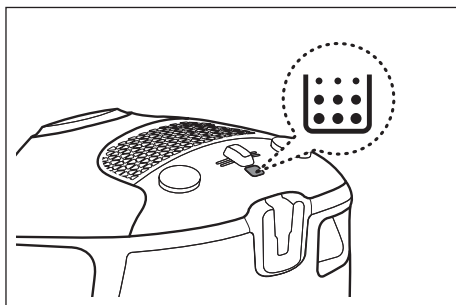


03 ВИКОРИСТАННЯ ПИЛОСОСА

УВИМ./ВИМК.



ПЕРЕВІРКА ФІЛЬТРА

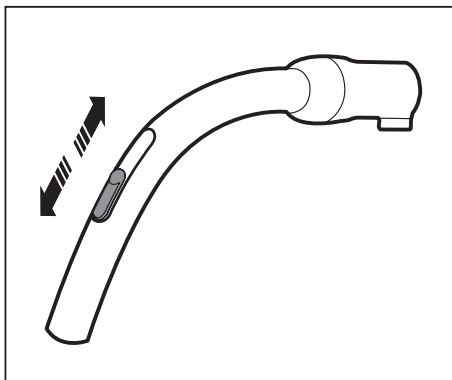


Якщо загоряється червоне світло індикатора фільтра, перевірте та усуньте можливе засмічення щіток, труби, шланга та фільтрів пирососа. За необхідності спорожніть та замініть мішок для збору пилу

РЕГУЛЮВАННЯ ПОТУЖНОСТІ

Шланг

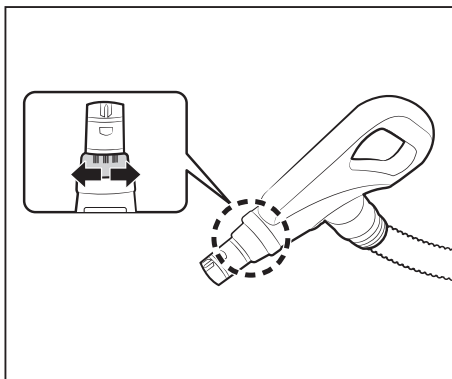
Щоб зменшити силу всмоктування для очищення порт'єр, невеликих килимків та інших легких виробів із тканини, посуньте клапан і відкрийте отвір для відведення повітря.



Шланг

Для пилососення тканин поверніть круглий регулятор, щоб зменшити силу всмоктування.

Ручки не дозволяють регулювати силу всмоктування.



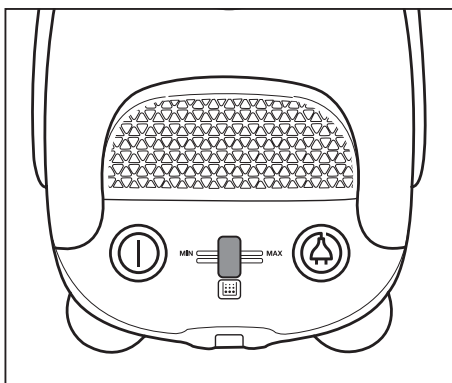
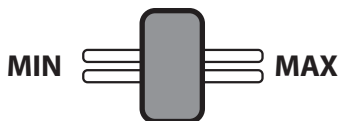
Корпус

Для регулювання рівня потужності достатньо пересунути регулятор потужності праворуч або ліворуч.

MIN = Для делікатних тканин, наприклад тюлі.

MAX = Для підлоги з твердим покриттям і дуже забруднених килимів.

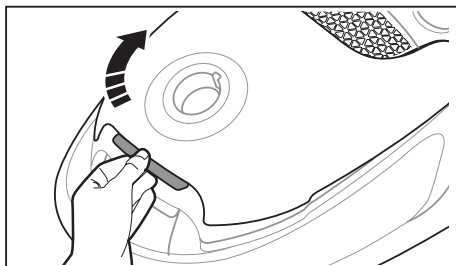
Слабко ← IIII IIII → Сильно



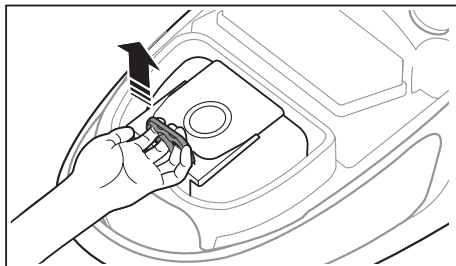
Технічне обслуговування

ЗАМІНА МІШКА ДЛЯ ЗБОРУ ПИЛУ

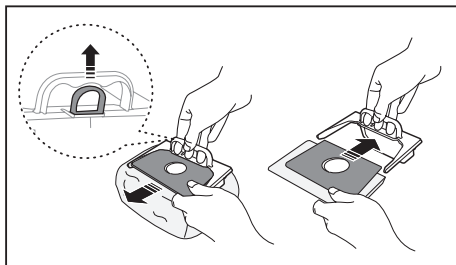
Відкрийте кришку.



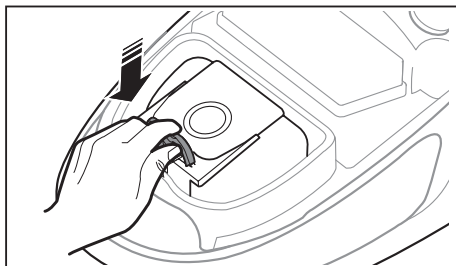
Витягніть тримач мішка для збору пилу.



Піднявши кільце, щоб витягти мішок із тримача, вставте до кінця картонний фланець нового мішка для збору пилу у тримач.



Встановіть тримач мішка для збору пилу на місце у пилозбірний відсік та закрийте кришку.



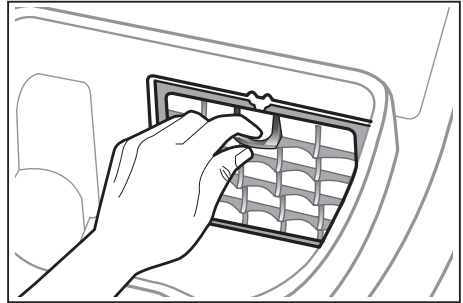
Не розташовуйте мішок для пилу поза пилозбірним відсіком. Це може призвести до послаблення сили всмоктування.



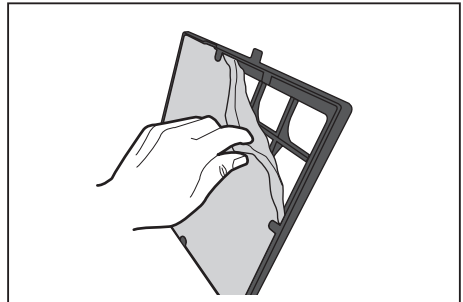
Мішки для збору пилу можна купити в магазині, де ви придбали цей пиросос, або у місцевого дистриб'ютора SAMSUNG.

ОЧИЩЕННЯ ПЕРЕДМОТОРНОГО ФІЛЬТРУ

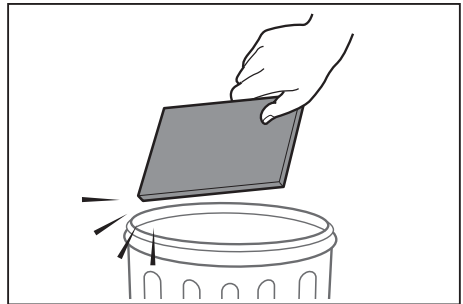
Витягніть тримач передмоторного фільтра.



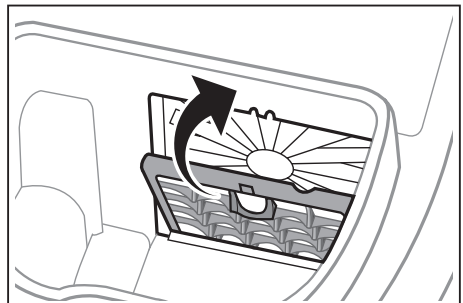
Зніміть фільтр з тримача.



Обтрусіть фільтр від пилу.

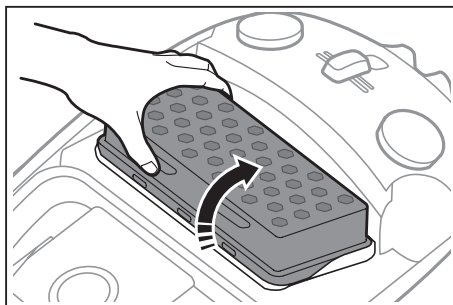


Вставте фільтр назад до тримача та встановіть його на місце.

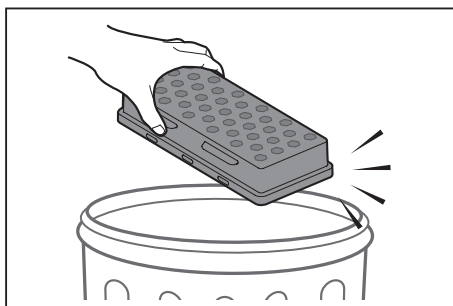


ОЧИЩЕННЯ ВИХІДНОГО ФІЛЬТРА

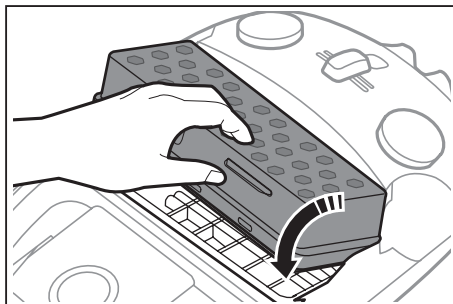
Витягніть вихідний фільтр.



Обтрусіть фільтр від пилу.



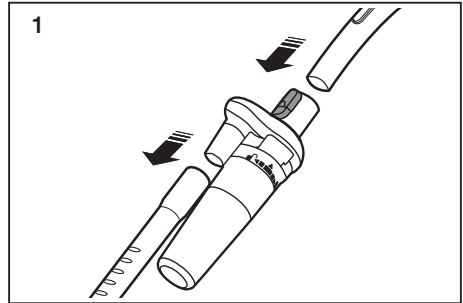
Встановіть вихідний фільтр на місце.



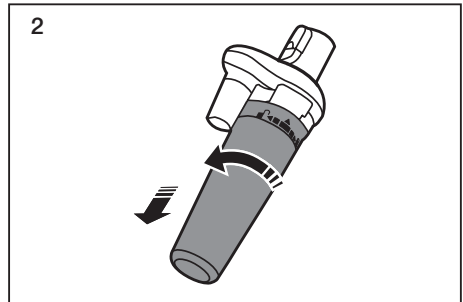
- Замінюйте фільтр 1~2 рази на рік.
- Якщо сила всмоктування постійно суттєво зменшується або пилосос перегрівається, почистіть вихідний фільтр. Якщо чистка фільтра не допомагає вирішити проблему, замініть вихідний фільтр.
- Фільтр для заміни можна придбати у місцевого дистриб'ютора компанії Samsung.
- Не мийте фільтр HEPA.

ОЧИЩЕННЯ ЦИКЛОННОГО ФІЛЬТРА (ОПЦІЯ)

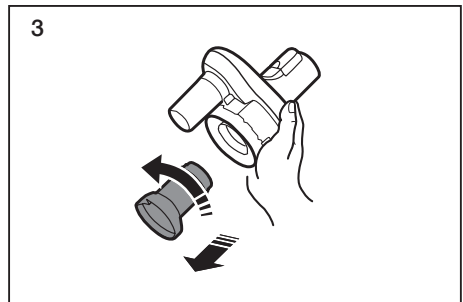
Від'єднайте ручку та трубу від циклонного фільтра.



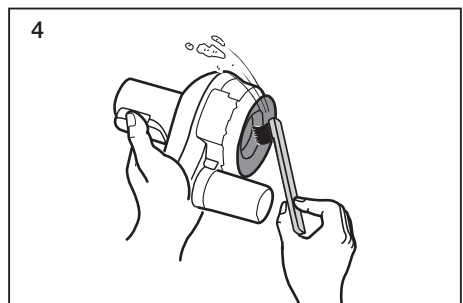
Поверніть контейнер для пилу проти годинникової стрілки та зніміть його.



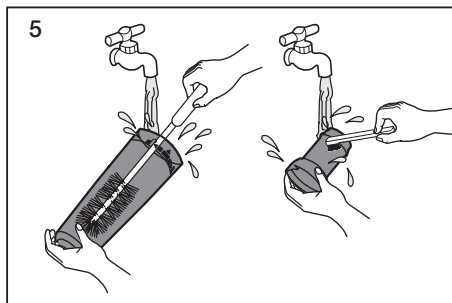
Поверніть сітку та зніміть її.



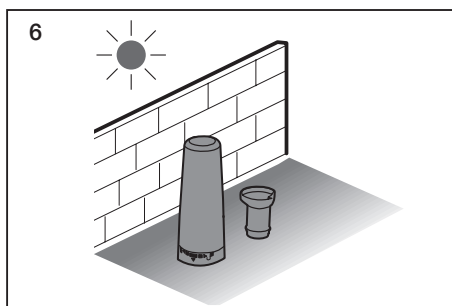
Очистіть корпус циклонного фільтра.



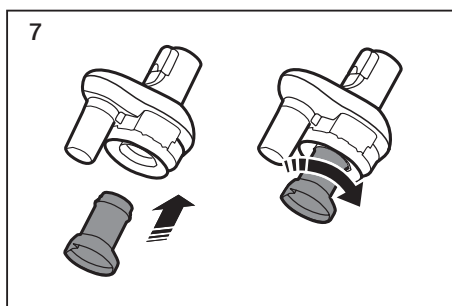
Промийте водою сітку та контейнер для пилу.



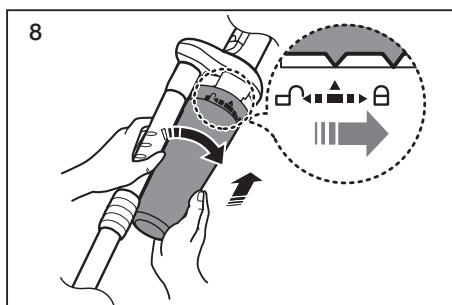
Залиште корпус та контейнер для пилу в затемненому місці до повного висихання.



Відставте в сторону контейнер для пилу та підніміть ручку.



Встановіть на місце контейнер для пилу та поверніть його за годинниковою стрілкою.

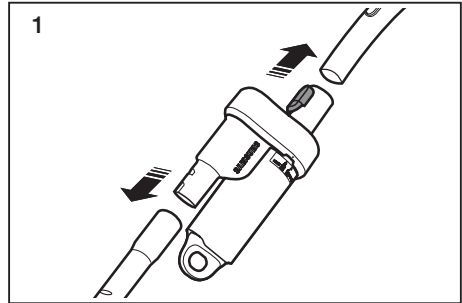


УВАГА

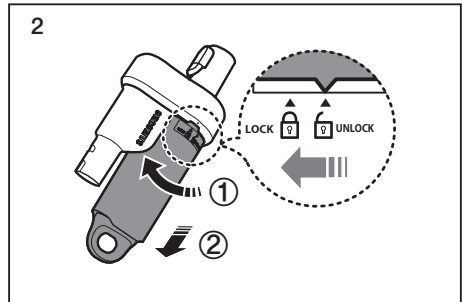
Під час прибирання циклонний фільтр повинен бути встановлений на трубі.

ОЧИЩЕННЯ ЦИКЛОННОГО ФІЛЬТРА (ОПЦІЯ)

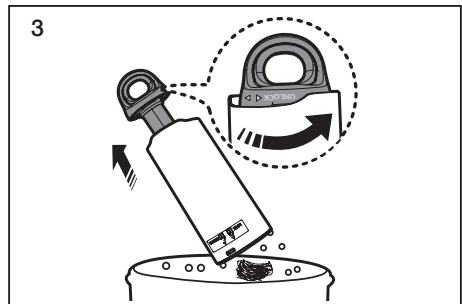
Від'єднайте ручку та трубу від циклонного фільтра.



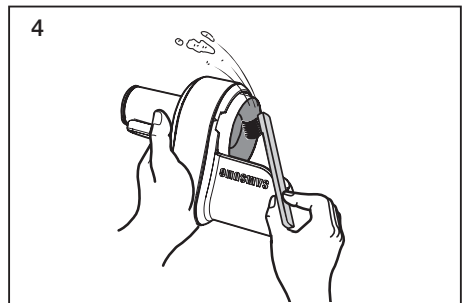
Поверніть контейнер для пилу проти годинникової стрілки та зніміть його.



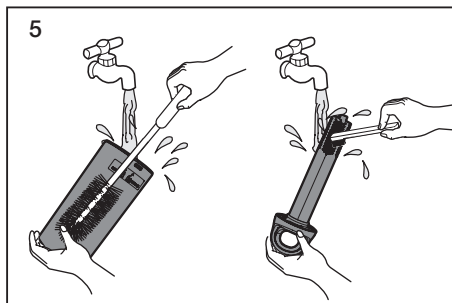
Видаліть пил в смітцевий ящик після повороту внапрямку відкриття.



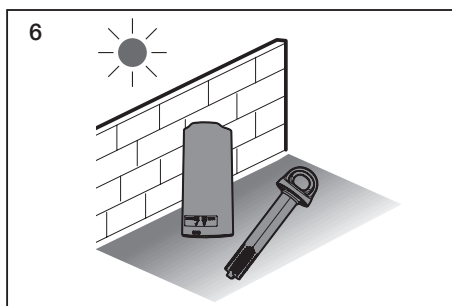
Очистіть корпус циклонного фільтра.



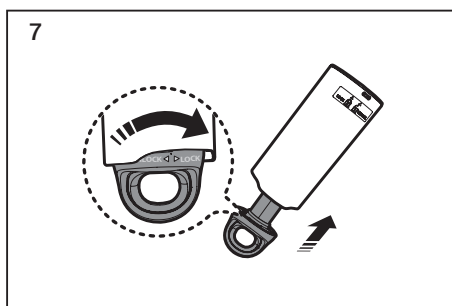
Промийте водою контейнер для пилу та сітку.



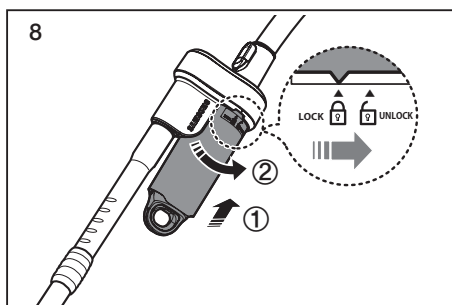
Залиште контейнер для пилу та сітку в затемненому місці до повного висихання.



Встановіть на місце контейнер для пилу та сітку.



Встановіть ручку та трубу від циклонного фільтра.



УВАГА

Під час прибирання циклонний фільтр повинен бути встановлений на трубі.

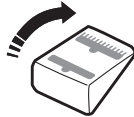
ДОГЛЯД ЗА ПРИЛАДДЯМ ДЛЯ ЧИЩЕННЯ ПІДЛОГИ

2-функціональна щітка

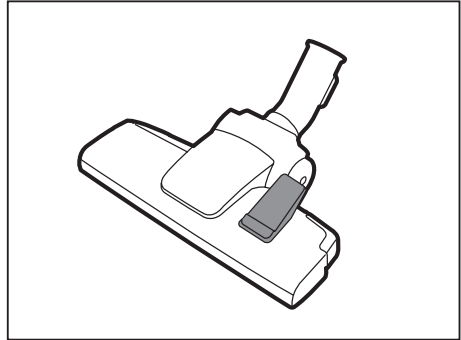
Встановіть важіль впуску відповідно до типу поверхні підлоги.



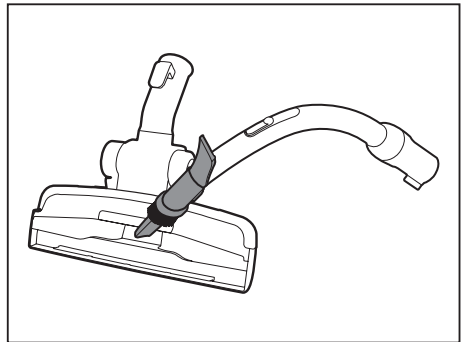
Чищення килима



Чищення підлоги



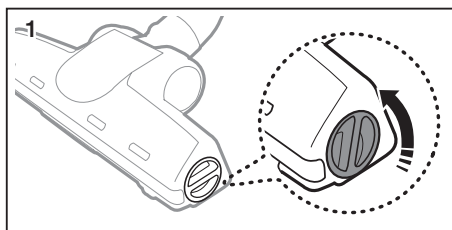
Якщо вхідний отвір забитий, повністю видаліть забруднення.



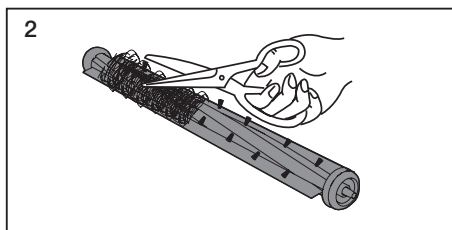
Щітка для прибирання шерсті домашніх тварин (Опція)

Для покращеного збирання з килимів шерсті домашніх тварин і волосся. Часте збирання пилососом волосся або шерсті тварин може призвести до сповільнення обертання внаслідок накручування сміття. У цьому випадку слід обережно очистити барабан.

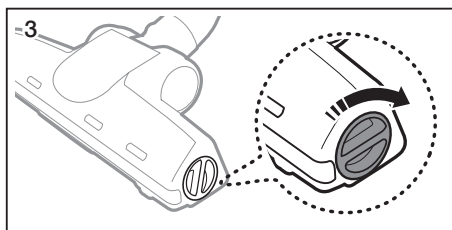
Поверніть ручку проти годинникової стрілки, щоб витягти ролик щітки.



Очистіть ролик щітки.



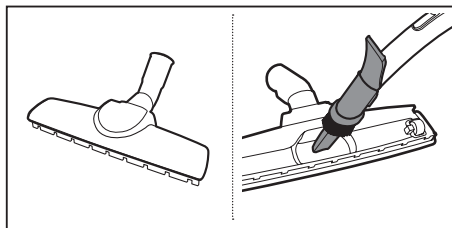
Поверніть ручку за годинниковою стрілкою.



Щітка для паркету (Опція)

Для ефективного прибирання на твердих поверхнях.

Якщо вхідний отвір забитий, повністю видаліть забруднення.



Пошук та усунення несправностей

ПРОБЛЕМА	РІШЕННЯ
Двигун не запускається.	<ul style="list-style-type: none">• Перевірте шнур, штепсель і розетку.• Дайте двигуну охолонути.
Поступово зменшується сила всмоктування.	<ul style="list-style-type: none">• Перевірте, чи не забиті труби, і за необхідності усуньте засмічення.
Шнур не змотується повністю.	<ul style="list-style-type: none">• Витягніть шнур на 2–3 м і натисніть кнопку змотування шнура.
Пилосос не збирає бруд.	<ul style="list-style-type: none">• Перевірте шланг і замініть його, якщо потрібно.
Сила всмоктування мала або зменшується.	<ul style="list-style-type: none">• Перевірте фільтр і, якщо потрібно, почистіть його, як описано в інструкції. Якщо фільтри вийшли з ладу, замініть їх на нові.
Корпус перегрівається.	<ul style="list-style-type: none">• Перевірте фільтри і, якщо потрібно, почистіть їх, як описано в інструкції.
Статичний електричний розряд.	<ul style="list-style-type: none">• Зменшіть силу всмоктування.• Таке явище може також спостерігатися, коли повітря у приміщенні дуже сухе. Провітріть приміщення, щоб вологість повітря стала нормальною.

Тепловий захист:

цей пилосос має спеціальний термостат, що захищає мотор у разі перегрівання. Якщо пилосос раптом перестав працювати, вимкніть його та від'єднайте від мережі. Переконайтеся, що у розетці є живлення. Щоб уникнути ураження електричним струмом, треба викликати професійного електрика.

Перевірте можливі джерела надмірного нагрівання, наприклад повний пилозбірник, заблокований шланг, трубу, або засмічений фільтр. Якщо подібні обставини мають місце, усуньте проблему та зачекайте принаймні 30 хвилин, перш ніж використовувати пилосос. Через 30 хвилин знову під'єднайте пилосос до мережі та увімкніть. Якщо пилосос все ще не працює, зв'яжіться з інженером сервісної служби.

ДЛЯ НОТАТОК

Виробник:

Самсунг Електронікс Ко., Лтд, (Метан-донг) 129, Самсунг-ро, Енгтонг-гу, м. Сувон, Кьонгі-до, Республіка Корея

Адреса потужностей виробництва:

ТОВ «Самсунг Електронікс В'єтнам», В'єтнам, провінція Бак Нінх, Район Йен Фонг, Комауна Йен Транг, Промислова зона Йен Фонг 1

Країна виробництва:

В'єтнам

Імпортер в Україні:

ТОВ «Самсунг Електронікс Україна Компані», 01032, м. Київ, вул. Л. Толстого, 57

SAMSUNG

Якщо у Вас виникнуть запитання чи коментарі відносно продукції компанії Samsung, будь ласка, телефонуйте в Інформаційний центр компанії Samsung.

Країна	Дзвоніть	Або перегляньте сторінку в інтернеті
UKRAINE	0-800-502-000	www.samsung.com/ua/support (Ukrainian) www.samsung.com/ua_ru/support (Russian)
BELARUS	810-800-500-55-500	www.samsung.com/support
MOLDOVA	0-800-614-40	www.samsung.com/support

Шаңсорғыш пайдаланушы нұсқаулығы

- * Шаңсорғышты пайдаланудан бұрын пайдаланушы нұсқаулығын оқып шығыңыз.
- * Құрылғыны тек бөлме ішінде пайдалану үшін арналған.

Қазақша

imagine the possibilities

Samsung бұйымын сатып алғаныңызға алғыс білдіреміз.

SAMSUNG

Мазмұны

СІЗДІҢ ШАҢСОРҒЫШЫҢЫЗ

06

ШАҢСОРҒЫШТЫ ПАЙДАЛАНУДАН БҰРЫН

07

- 07 Құрастыру
- 08 Керек-жарақтарды пайдалану
- 09 Опция

ШАҢСОРҒЫШТЫ ПАЙДАЛАНУ

11

- 11 Powerat сымы
- 11 Қосу/Өшіру
- 11 Сүзгіні тексеру
- 12 Қуатты басқару

ТЕХНИКАЛЫҚ ҚЫЗМЕТ КӨРСЕТУ

13

- 13 Шаң қабын ауыстыру
- 14 Мотор сүзгісін тазалау
- 15 Ауа шығаратын сүзгіні тазалау
- 16 Циклон сүзгісін тазалау (Қосымша)
- 20 Қосымша құралдарды қолдану және тазалау

АҚАУЛЫҚТАРДЫ ЖОЮ

22

Қауіпсіздік туралы ақпарат

ҚАУІПСІЗДІК ТУРАЛЫ АҚПАРАТ



- Құрылғыны іске қосқанға дейін мына нұсқаулықты мұқият оқып шығыңыз және қолдану үшін сақтап қойыңыз.



- Бұл қолдану нұсқаулары әр-түрлі үлгілерге арналғандықтан, сіздің шаңсорғышыңыздың сипаттамалары осы нұсқаулықтағы сипаттамалардан өзгеше болуы мүмкін.

ҚОЛДАНЫЛҒАН САҚТАНДЫРУ/ЕСКЕРТУ БЕЛГІЛЕРІ

	Мерт болу немесе ауыр жарақат алу қаупі бар екенін көрсетеді.
	Жеке жарақат алу немесе мүлікке зақым келтіру қаупі бар екенін көрсетеді.

ПАЙДАЛАНЫЛАТЫН БАСҚА ТАҢБАЛАР

	Жасауға БОЛМАЙДЫ деген ескерту
	Міндетті түрде орындалу керек дегенді білдіреді.
	Қуат айыршасын қуат көзінен ажырату қажет дегенді білдіреді.



Бұл шаңсорғыш тек үй шаруасында пайдалануға арналған.

Шаңсорғышты құрылыс жұмыстарының қалдықтарын немесе қоқыстарын, лазерлік принтерлерінің тонерін жинауға тыйым салынған. Шаң сүзгісін әрқашан таза күйде сақтаңыз, онда майда шаңның жиналуына жол бермеңіз. Кілем тазалауға арналған құрғақ ұнтақ немесе майда шаңды, мысалы үшін ұнды, аздан сору тиіс. Шаңсорғышты қолданғаннан кейін оның шаңжинағышы мен шаң сүзгіні жақсылап тазалау жөн. Шаңсорғышты шаңжинағышы мен шаң сүзгісіз қолдануға немесе ескірген, бұзылған шаңжинағышымен қолдануға болмайды. Шаңжинағышты әрқашан дұрыс қалпында, берілген нұсқауларға сәйкес орнатыңыз. Осы талаптар орындалмаған жағдайда шаңсорғыштың ішкі бөлшектеріне нұқсан келуі және кепілдік заңды күшінен айырылуы мүмкін. Микро сүзгіні жуғаннан кейін оны шаңсорғыштан бұрап шығармаңыз. Шығарған жағдайда сүзгі бұзылуы немесе дұрыс жұмыс істемеуі мүмкін. Сүзгі бұзылған немесе дұрыс жұмыс істемеген жағдайда оны жаңасына ауыстырыңыз. (Осы талаптар орындалмаған жағдайда шаң мен қоқыс моторға кіретін болады). Сүзгінің түйіспелі беті және оны орнатуға арналған кемедегінің ортасындағы саңылауларын жойып сүзгіні дұрыс қалпында орнатыңыз (осы талаптар орындалмаған жағдайда шаң мен қоқыс моторға кіретін болады).

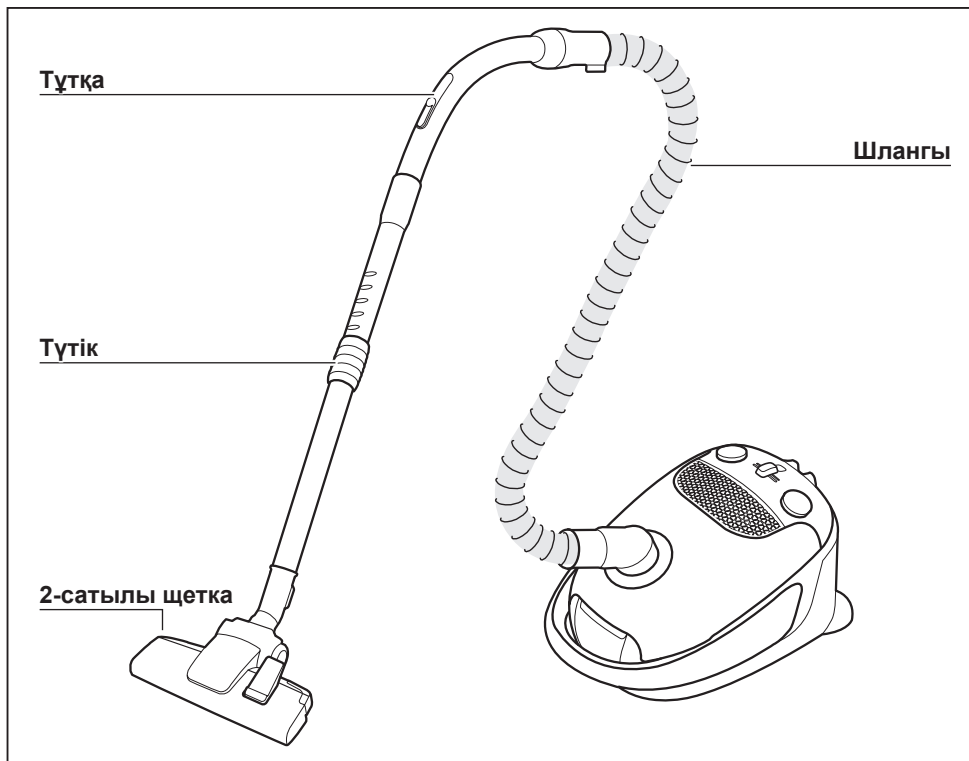
ЖАЛПЫ

- Барлық нұсқауларды мұқият оқыңыз. Іске қосудан бұрын электр қуатының кернеуі шаңсорғыштың төменгі жағында орналасқан техникалық деректері көрсетілген тақтайшадағы кернеумен бірдей екеніне көз жеткізіңіз.
- **ЕСКЕРТУ** : Шаңсорғышты кілем немесе еден дымқыл болса пайдаланбаңыз. Суды сору үшін пайдаланбаңыз.
- Қандай да бір құрылғыны балалардың жанында пайдаланған кезде мұқият бақылау қажет. Шаңсорғышты ойыншық ретінде пайдалануға жол бермеңіз. Шаңсорғышты бақылаусыз пайдалануға жол бермеңіз. Шаңсорғышты осы нұсқауларда сипатталғандай тек мақсаты бойынша пайдаланыңыз.
- Шаңсорғышты шаң қабын тақпастан пайдалануға болмайды.
Тиімді қолданыс үшін шаң қабын толмай тұрып ауыстырыңыз.
- Шаңсорғышты сіріңкелерді, шоқтарды немесе темекі тұқылдарын жинау үшін пайдаланбаңыз. Шаңсорғышты пештерден және басқа жылу көздерінен қашық сақтаңыз. Жылу құрылғының пластикалық бөлшектерінің формасын өзгертуі және өңсіздендіруі мүмкін.
- Шаңсорғышпен қатты, өткір заттарды жинауға жол бермеңіз, олар тазалағыш бөліктерін зақымдауы мүмкін. Шланғыны басып тұрмаңыз. Шлангыге салмақ салмаңыз. Сору немесе шығыс портын бітемеңіз.
- Шаңсорғышты электр розеткасынан ажыратудан бұрын оны үстіндегі түймешігімен өшіріңіз. Шаң себетін босатудан бұрын электр розеткасынан ажыратыңыз. Қуат сымының зақымдалуын болдырмау үшін қуат сымын ашасынан ұстап суырыңыз.
- Бұл құрылғыны 8 жастағы не одан жоғары жастағы балаларға және қауіпсіздікке жауапты тұлға құрылғыны

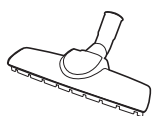
пайдалануға қатысты нұсқау берсе, мүмкіндігі шектеулі немесе тәжірибесі не білімі жоқ адамдарға пайдалануға болады. Балалар құрылғымен ойнамауы тиіс. Тазалау және пайдаланушы қызмет көрсету жұмыстарын балалар бақылаусыз орындамауы тиіс.

- Балаларға құрылғымен ойнауға болмайтыны қатаң ескертіліп, қадағалануы керек.
- Құрылғыны тазалау немесе қызмет көрсетуден бұрын қуат ашасын розеткадан ажыратыңыз.
- Ұзартқыш сымды пайдалану ұсынылмайды.
- Егер шаңсорғыш дұрыс жұмыс істемесе, қуат көзін өшіріңіз және өкілетті қызмет көрсету агентіне хабарласыңыз.
- Егер қуат сымы зақымдалса, қауіпті болдырмау үшін оны өндіруші немесе оның қызмет көрсету агенті немесе білікті маман ауыстыруы тиіс.
- Шаңсорғышты шлангысынан ұстап тасымаңыз. Шаңсорғыш жинағындағы тұтқаны пайдаланыңыз.
- Шаңсорғыш пайдаланылмаған кезде қуат көзінен ажыратыңыз.
Қуат ашасын розеткадан ажыратудан бұрын қуат қосқышын өшіріңіз.

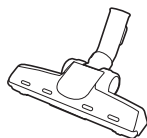
Сіздің шаңсорғышыңыз



Қосымша (Үлгіге байланысты)



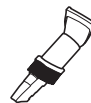
Паркет тазалайтын шебер щетка *



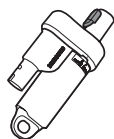
Жануар жүнінен тазартуға арналған щетка *



Циклон сүзгісі *



1-де 3-і бар керек-жарақтар *



Циклон сүзгісі *



Түтікше *

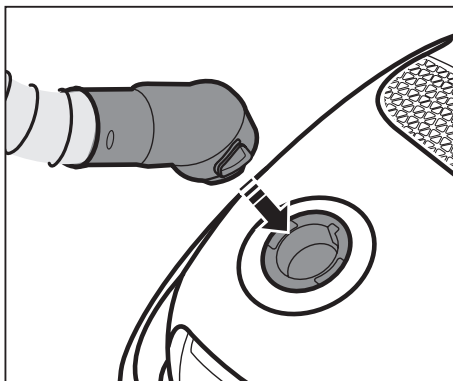


3-In-1 керек-жарақтар *

Шаңсорғышты пайдаланудан бұрын

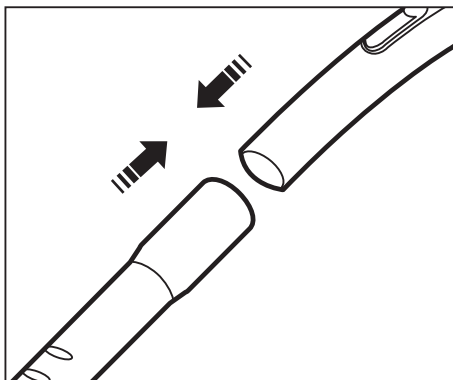
ҚҰРАСТЫРУ

Шлангыны жалғау

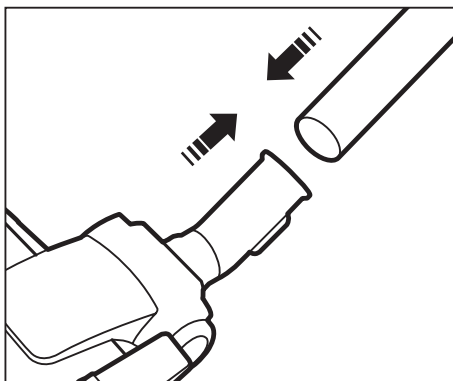


02 ШАҢСОРҒЫШТЫ ПАЙДАЛАНУДАН БҰРЫН

Тұтқаны және түтікті жалғау

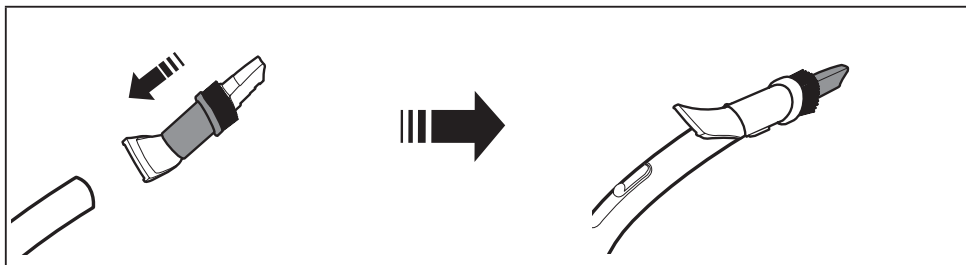


Щетканы жалғау

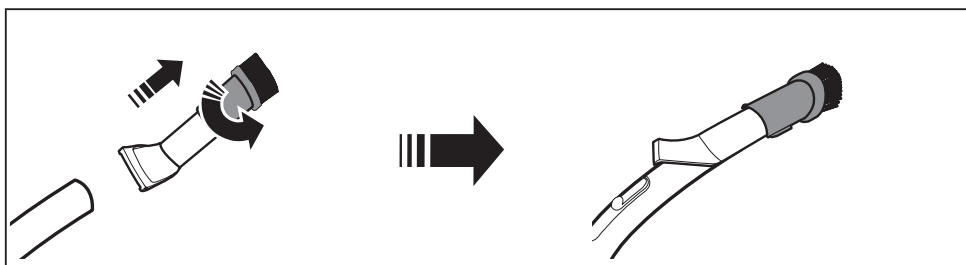


КЕРЕК-ЖАРАҚТАРДЫ ПАЙДАЛАНУ

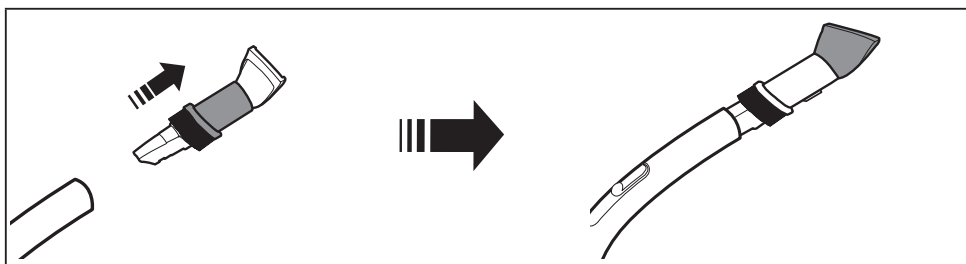
Керек-жарақтар (Қосымша)



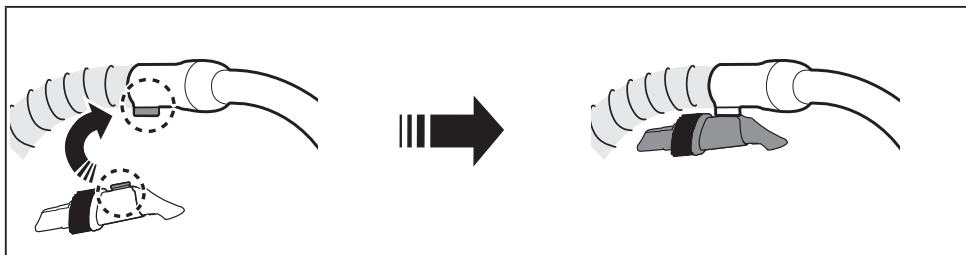
Тесіктерге арналған құрал - бүгілістерді, тесіктерді және бұрыштарды тазалау үшін.



Шаң щеткасы - сомдалған, өрнектелген бұйымдарды тазалау үшін.



Қаптағышқа арналған құрал - Жихазды және маталарды тазалау үшін.

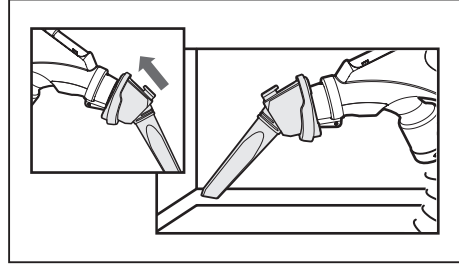


Жабдықты қолданғаннан кейін, оны алуға оңтайлы жерге қойыңыз.

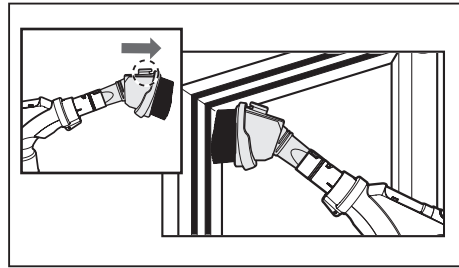
ОПЦИЯ

Керек-жарақ

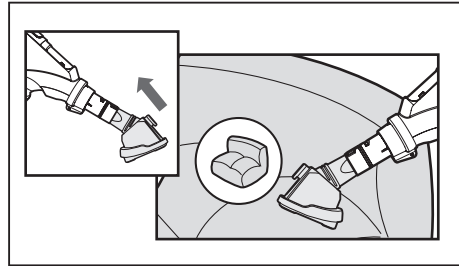
Шаң сорғыш ұштықты қолдану



Шаң жинағыш шөткені қолдану



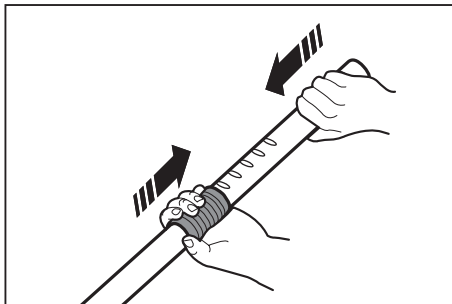
Қаптама материалдың бетін тазалайтын құралды қолдану



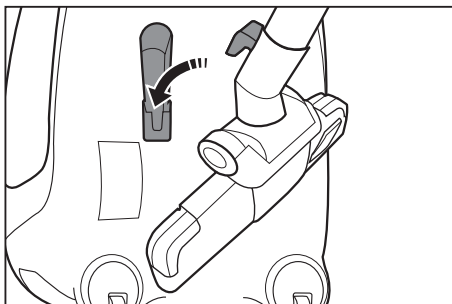
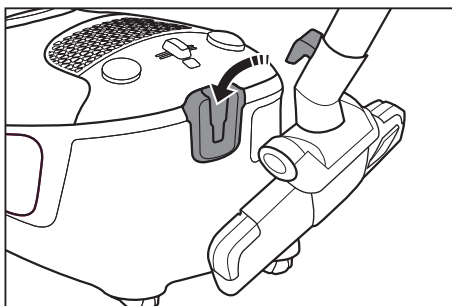
3-in-1 керек-жарақтарын қолдану үшін оны сорғыш түтіктің тұтқасына тура жалғаңыз.

Түтік

Түтіктің ұзындығын телескоптық түтіктің ортасында орналасқан ұзындықты басқару түймешігін сырғыту арқылы реттеңіз.

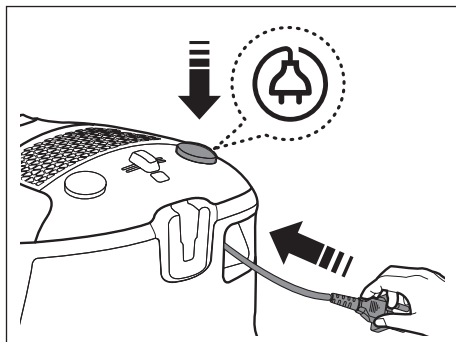
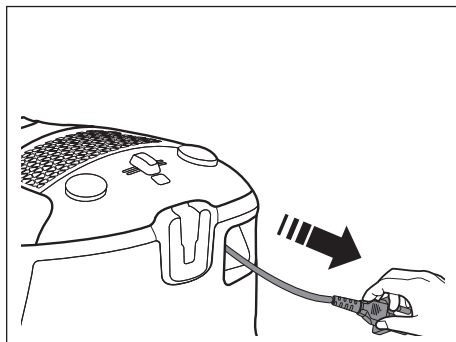


Сақтау үшін еден саптамасын тіреп қойыңыз

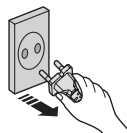


Шаңсорғышты пайдалану

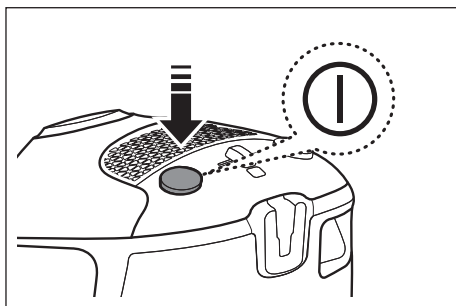
POWERAT СЫМЫ



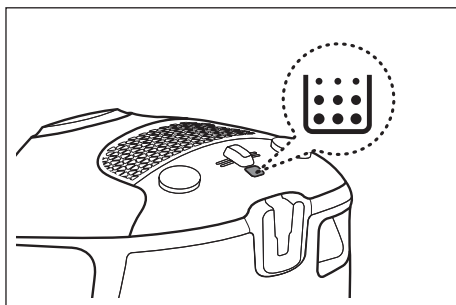
Қуат ашасын электр розеткасынан суырған кезде сымынан емес, ашасынан тартыңыз.



ҚОСУ/ӨШІРУ



СҮЗГІНІ ТЕКСЕРУ

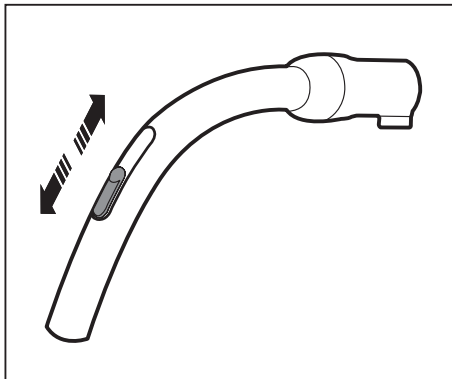


Егер сүзгі тексеру индикаторы қызыл болған жағдайда щетканың, түтіктің, шлангының, сүзгінің бітеліп қалмағанын тексеріңіз. Керек болған жағдайда шаң қабын босатыңыз.

ҚУАТТЫ БАСҚАРУ

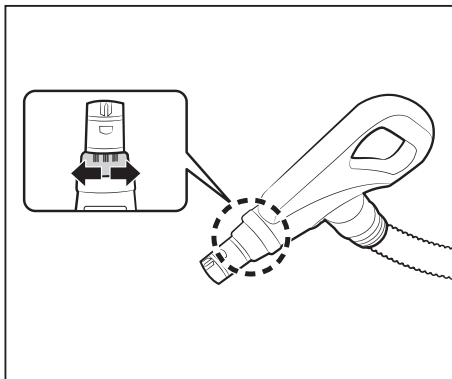
Шлангы

Перделерді, кішкентай кілемшелерді және басқа жеңіл маталарды сору деңгейін азайту үшін тесік ашылғанға дейін ауа кранын тартыңыз.



Шлангы

Маталарды шаңсорғышпен тазалау үшін сору қарқынын төмендету мақсатында дөңгелек реттегішті айналдырыңыз. Тұтқалар өнімнің қуатын бақыламайды.



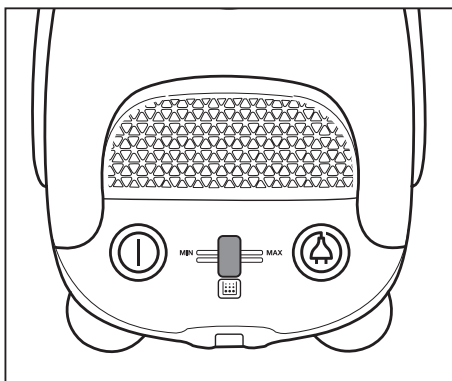
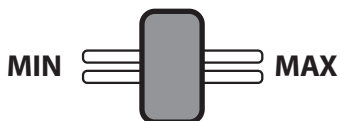
Корпус

Қуат деңгейін басқару үшін қуатты басқару тетігін оңға және солға сырғытыңыз.

MIN = нәзік маталар, мысалы: перделер үшін.

MAX = қатты едендер және қатты кірлеген кілемдер үшін.

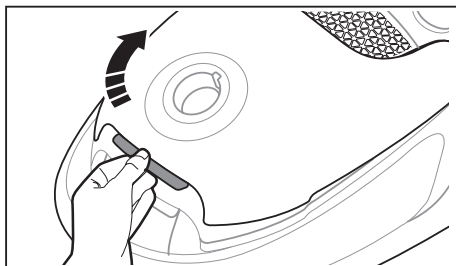
Әлсіз ← III III → Мықты



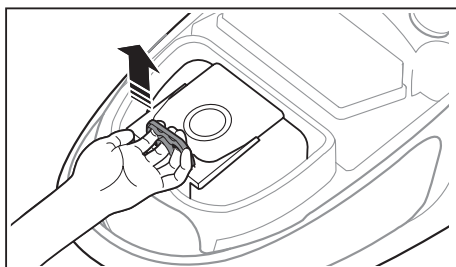
Техникалық қызмет көрсету

ШАҢ ҚАБЫН АУЫСТЫРУ

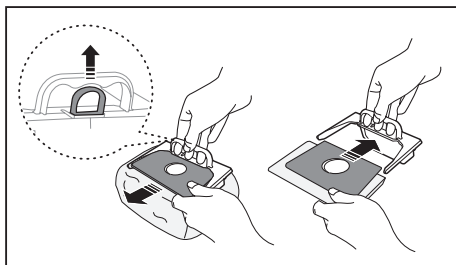
Қақпағын ашыңыз.



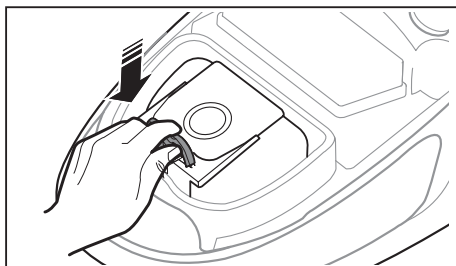
Қап салғышты көтеріп алып шығыңыз.



Қапты қап салғыштан шығару үшін жүзікті көтерген соң, жаңа қаптың картонын шаң қабын салғыштың ұшына енгізіңіз.



Шаң қабының тұтқышын шаң бөліміне орналастырыңыз және қақпақты жабыңыз.



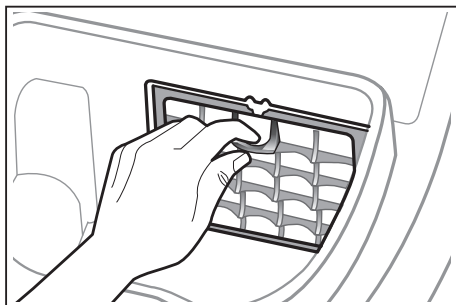
1 Шаң қабын шаң бөлімінен шығармаңыз. Бұл сору қуатының төмендеуіне әкеледі.



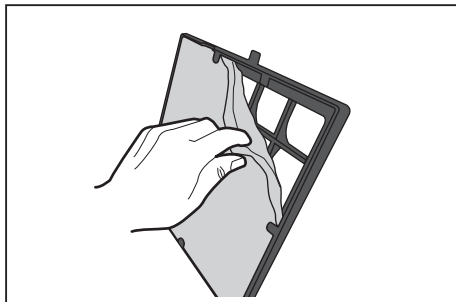
Шаң қаптарын осы шаңсорғышты сатып алған дүкендерден немесе жергілікті samsung өнімдерін сататын орталықтардан сатып алуға болады.

МОТОР СҮЗГІСІН ТАЗАЛАУ

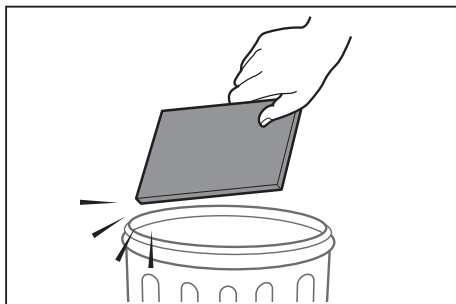
Мотор сүзгісінің тұтқышын тартыңыз.



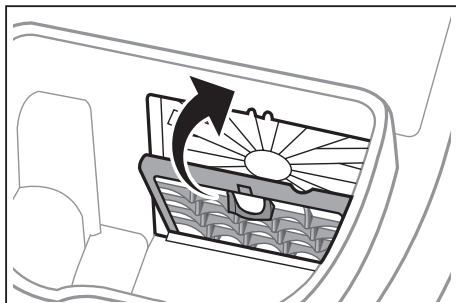
Сүзгіні тұтқыштан шығарып алыңыз.



Сүзгіні тазалау үшін шайқаңыз.

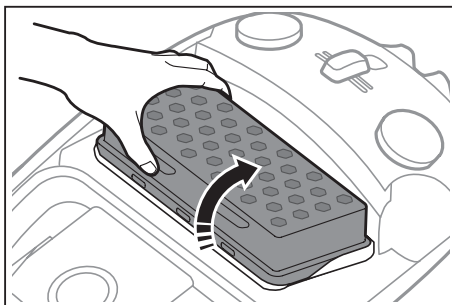


Сүзгіні тұтқышқа салып, тұтқышты орнатыңыз.

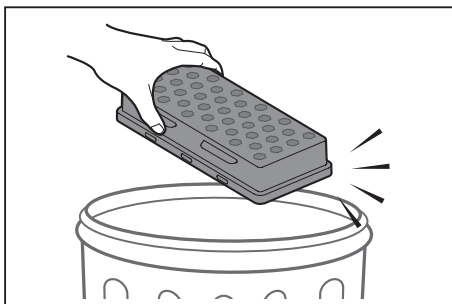


АУА ШЫҒАРАТЫН СҮЗГІНІ ТАЗАЛАУ

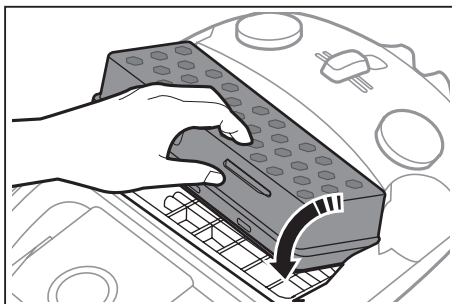
Ауа шығаратын сүзгіні көтеріңіз.



Сүзгіні тазалау үшін шайқаңыз.



Ауа шығаратын сүзгіні орнатыңыз.



- Сүзгіні жылына 1~2 рет ауыстырып тұрыңыз.
- Сору күші біршама азайса немесе шаңсорғыш қалыптан тыс қызып кететін болса, шығыс сүзгісін тазалаңыз. Егер тазалау ақаулықты жоймаса, шығыс сүзгісін ауыстырыңыз.

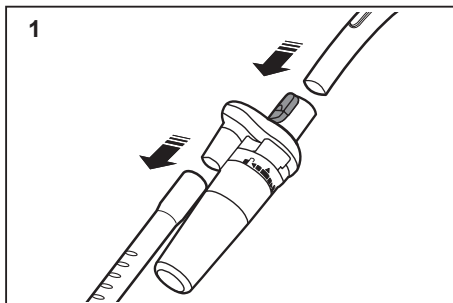
- Қосымша сүзгілерді жергілікті Samsung таратушысынан сатып алуға болады.



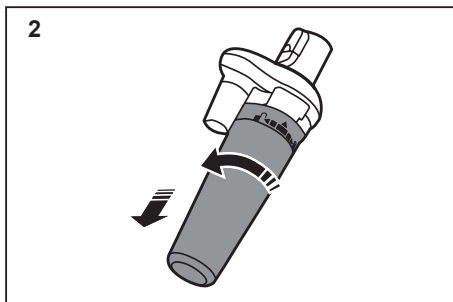
- НЕРА сүзгісін жумаңыз.

ЦИКЛОН СҮЗГІСІН ТАЗАЛАУ (ҚОСЫМША)

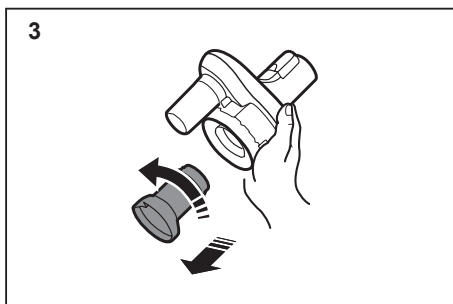
Тұтқаны және түтікті циклон сүзгісінен босатыңыз.



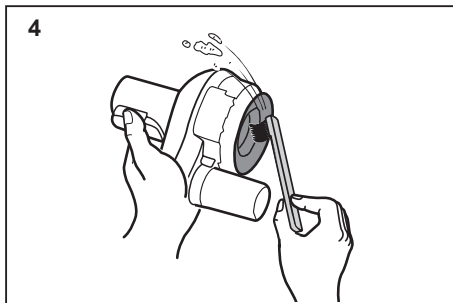
Шаң себетін сағат тілінің бағытына қарсы бұраңыз да, тартыңыз.



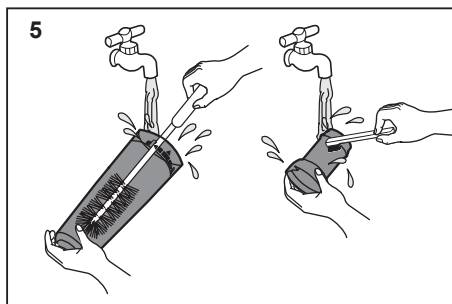
Торды бұраңыз да, шығарып алыңыз.



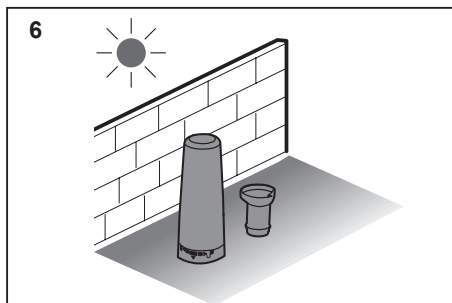
Циклон сүзгісінің корпусын тазалаңыз.



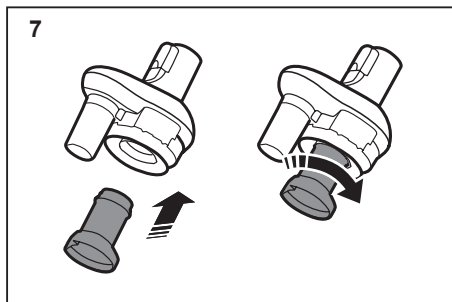
Шаң себетін және торды сумен тазалаңыз.



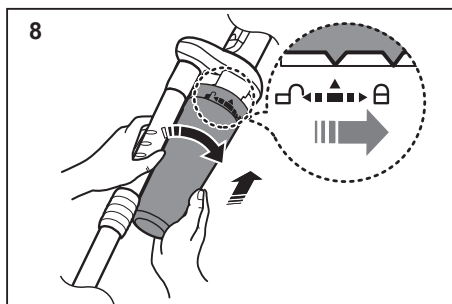
Шаң себетін және корпусы толық кепкенге дейін көлеңкеде қойыңыз



Шаң себетін тұтқаны көтеру арқылы алыңыз.



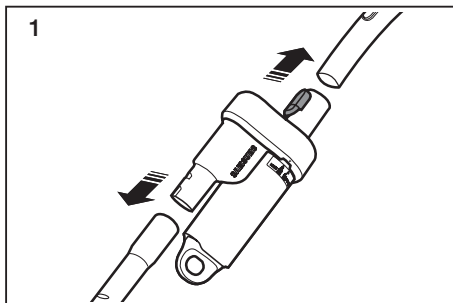
Шаң себетін орнатыңыз және сағат тілінің бағыты бойынша бұраңыз.



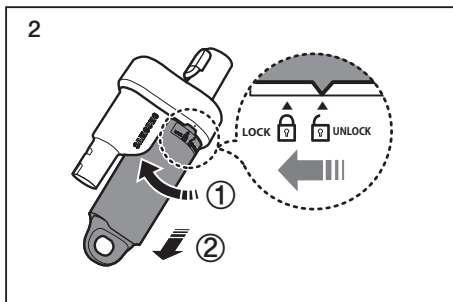
Тазалау барысында Циклон сүзгісін пайдалану қажет.

ЦИКЛОН СҮЗГІСІН ТАЗАЛАУ (ҚОСЫМША)

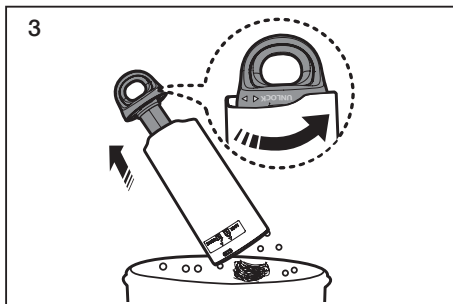
Тұтқаны және түтікті циклон сүзгісінен босатыңыз.



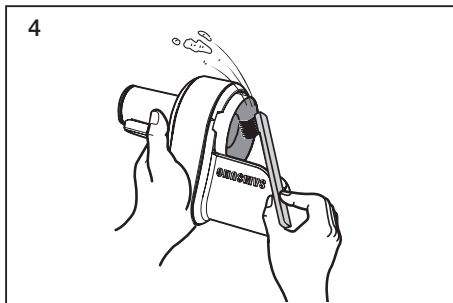
Шаң себетін сағат тілінің бағытына қарсы бұраңыз да, тартыңыз.



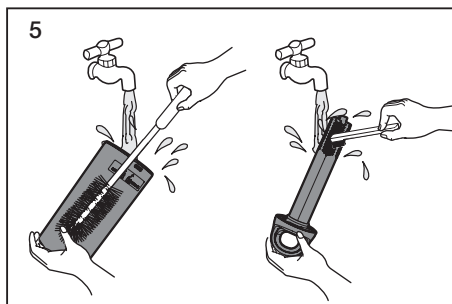
Құлыптан шығару бағытында бұрған соң, қоқысты қоқыс тастайтын жәшікке тастаңыз.



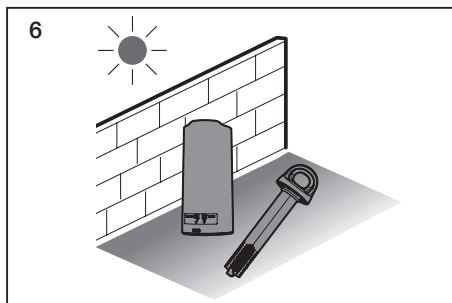
Циклон сүзгісінің корпусын тазалаңыз.



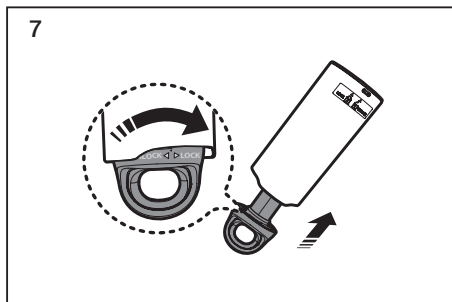
Шаң себетін және торды сумен тазалаңыз.



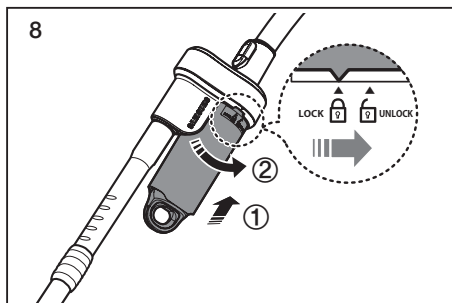
Шаң себетін және торды толық кепкенге дейін көлеңкеге қойыңыз.



Шаң себетін және торды орнатыңыз.



Тұтқаны және түтікті циклон сүзгісіне орнатыңыз.



Тазалау барысында циклон сүзгісін пайдалану қажет.

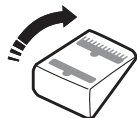
ҚОСЫМША ҚҰРАЛДАРДЫ ҚОЛДАНУ ЖӘНЕ ТАЗАЛАУ

2-сатылы щетка

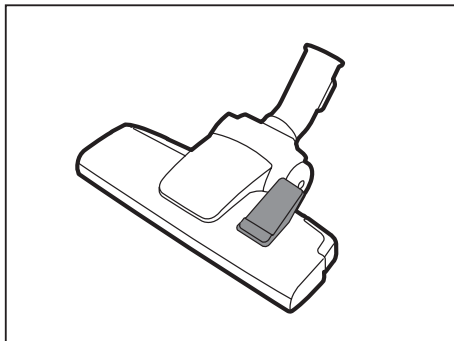
Ішкі тұтқышты еден бетіне сәйкес реттеңіз.



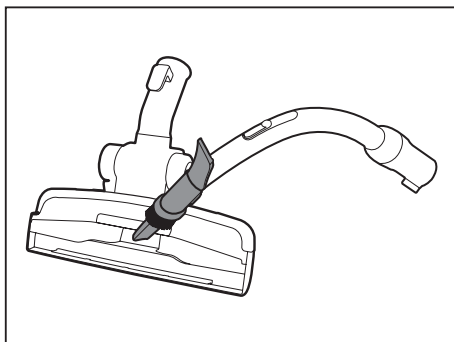
Кілем тазалау



Еден тазалау



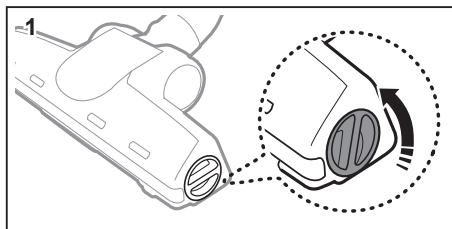
Егер кірісі бітелген болса, қалдықтарды толығымен алып тастаңыз.



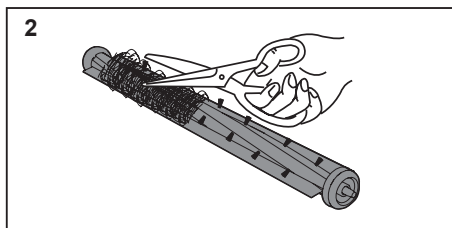
Жануарларға арналған щетка (Қосымша)

Жануардың түктерін және кілемдегі талшықтарды жақсы жинау үшін арналған. Қылдарды немесе жануарлардың түктерін жиі сору барабанның айналасында кептелген нәрселерге байланысты бұрылудың төмендеуіне себеп болады. Бұл жағдайда, барабанды мұқият тазалаңыз.

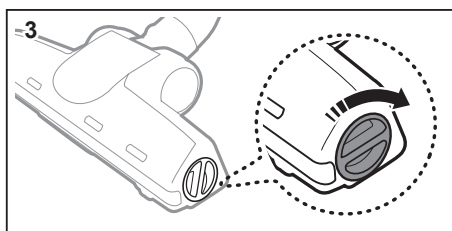
Щетканың білікшесін шығару үшін кілтті сағат тілінің бағытына қарсы бұраңыз.



Щетканың білікшесін тазалаңыз.

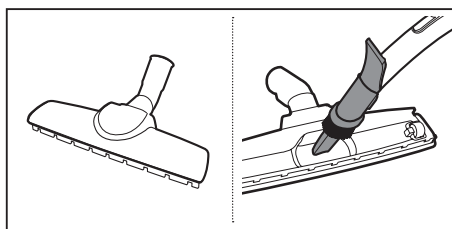


Кілтті сағат тілінің бағыты бойынша бұраңыз.



Жануар жүнінен тазартуға арналған щетка (Қосымша)

Кең аймақтағы шаңды бірден сорып алыңыз. Егер кірісі бітелген болса, қалдықтарды толығымен алып тастаңыз.



Ақаулықтарды жою

МӘСЕЛЕ	ШЕШІМІ
Мотор іске қосылмайды.	<ul style="list-style-type: none">• Кабельді, штепсельді және розетканы тексеріңіз.• Салқындатыңыз.
Сору күші елеулі төмендеді.	<ul style="list-style-type: none">• Бітелуге қарсы тексеріңіз.
Сым толық оралмайды.	<ul style="list-style-type: none">• Сымды 2-3 м тартыңыз және сымды орау түймешігін басыңыз.
Шаңсорғыш кірді жинамайды.	<ul style="list-style-type: none">• Шлангыны тексеріңіз, қажет болса ауыстырыңыз.
Сору деңгейі төмен немесе азаюда.	<ul style="list-style-type: none">• Сүзгіні тексеріңіз, қажет болса, нұсқауларды көрсетілгендей тазалаңыз. Егер сүзгілер жарамсыз болса, жаңасын салыңыз.
Корпусы қызып кетеді.	<ul style="list-style-type: none">• Сүзгілерді тексеріңіз, қажет болса, нұсқауда көрсетілгендей тазалаңыз.
Статикалық электр көзінің ажырауы.	<ul style="list-style-type: none">• Сору қуатын азайтыңыз.• Бұл жағдай бөлмедегі ауаның құрғақ болғанда орын алуы мүмкін. Бөлмені ауаның ылғалдылығы қалыпты болғанға дейін желдетіңіз.

Қатты қызудан сақтайтын құрылғы:

Бұл шаңсорғыш мотор қатты қызған жағдайда электроқуаттан өшірілетін арнайы термостатпен жабдықталған. Егер шаңсорғыш қапыда жұмысын тоқтатып қалса оны өшіріп, желілік ашаны суырыңыз.

Розеткада электроқуаттың бар болғанына көз жеткізіңіз.



Тоққа түсуден сақтану үшін жұмысты білікті электрикке тапсырыңыз.

Шаңсорғыштың толып кеткен шаңжинағышы, қоқыстар тұрып қалған түтік, шланг немесе сүзгі сияқты қатты қызудың себептерін тексеріп, оларды жойыңыз.

Қатты қызу себептерін жойғаннан кейін 30 минуттай күтіп шаңсорғышты желіге қайта қосып көріңіз.

Шаңсорғыш қосылмаған жағдайда қызмет көрсету маманына жолығыңыз.

ескерім

Қазақша	 <p>Символ Кедеңдік одақтың 005/2011 техникалық регламентіне сәйкес қолданылады және осы өнімнің қаптамасын екінші рет пайдалануға арналмағанын және жоюға жататынын көрсетеді. Осы өнімнің қаптамасын азық-түлік өнімдерін сақтау үшін пайдалануға тыйым салынады.</p>
	 <p>Символ қаптаманы жою мүмкіндігін көрсетеді. Символ сандық код және/немесе әріп белгілері түріндегі қаптама материалының белгісімен толықтырылуы мүмкін.</p>

EA **SAMSUNG**

Өндіруші:

Самсунг Электроникс Ко., Лтд.

Корея Республикасы, Кёнги-до, Сувон қаласы, Енгтонг-гу, Самсунг-ро, Мэтан Донг, № 129 үй

Изготовитель:

Самсунг Электроникс Ко., Лтд

Республика Корея, Кёнги-до, город Сувон , Енгтонг-гу, Самсунг-ро, Мэтан Донг, дом № 129

Өндірушінің аты және мекен-жайы:

Самсунг Электроникс Вьетнам

Бак Нинх провинциясы, Йен Фонг, Йен Транг, Йен Фонг 1

Наименование и адрес производителя: Самсунг Электроникс Вьетнам

Провинция Бак Нинх, Йен Фонг, Йен Транг, Йен Фонг 1

Вьетнамда жасалған

Сделано во Вьетнаме

Қазақстан Республикасында шағымдар мен ұсыныстар қабылдайтын мекеме:

“SAMSUNG ELECTRONICS CENTRAL EURASIA” (САМСУНГ ЭЛЕКТРОНИКС ЦЕНТРАЛЬНАЯ ЕВРАЗИЯ) ЖШС

Қазақстан Республикасы, 050059, Алматы қ., Медеу ауданы, Әл-Фараби д-лы, 36-үй, 3, 4-қабат

Организация, принимающая претензии и предложения в Казахстане:

ТОО “SAMSUNG ELECTRONICS CENTRAL EURASIA” (САМСУНГ ЭЛЕКТРОНИКС ЦЕНТРАЛЬНАЯ ЕВРАЗИЯ)

Республика Казахстан, 050059, г. Алматы, Медеуский район, пр.

Аль-Фараби, д. 36, 3, 4 этажи

SC20F30* seriyali

Changyutgich foydalanuvchi qo'llanmasi

- * Changyutgichni ishga tushirishdan oldin "Foydalanuvchi qo'llanmasi" bilan yaxshilab tanishib chiqing.
- * Faqat uy sharoitida foydalanish uchun.

O'zbekcha

imagine the possibilities

Samsung mahsulotini xarid qilganingiz uchun rahmat.

SAMSUNG

Mundarija

CHANGYUTGICHINGIZ

06

CHANGYUTGICHDAN FOYDALANISHDAN OLDIN

07

- 07 Yig'ish
- 08 Aksessuardan foydalanish
- 09 Opsiya

CHANGYUTGICHNI ISHLATISH

11

- 11 Elektr quvvati kabeli
- 11 Filtrni tekshirish
- 11 YOQISH/OCHIRISH
- 12 Elektr quvvatini boshqarish

TEXNIK XIZMAT KO'RSATISH

13

- 13 Chang qopchasini almashtirish
- 14 Motor filtrini tozalash
- 15 Havo chiqish filtrini tozalash
- 16 Siklon filtrini tozalash (Ixtiyoriy)
- 20 Pol uchliklarini soz tutish

MUAMMOLARNI BARTARAF QILISH

22

Ehtiyot choralari haqida ma'lumot

EHTIYOT CHORALARI HAQIDA MA'LUMOT



• Jihozni ishlatishdan oldin ushbu qo'llanmani sinchiklab o'qib chiqing va keyinchalik foydalanish uchun saqlab qo'yning.



• Chunki quyidagi ishlatish ko'rsatmalari turli modellarni qamrab oladi va changyutgichingiz xususiyatlari ushbu qo'llanmada tavsifi berilgan changyutgichlarnikidan bir oz farq qilishi mumkin.

FOYDALANILGAN DIQQAT/OGOHLANTIRISH BELGILARI

	O'lim va jiddiy jarohatlanish xavfi mavjudligini ko'rsatadi.
	Shaxsiy jarohatlanish yoki moddiy shikastlash xavfi borligini ko'rsatadi.

FOYDALANILGAN BOSHQA BELGILAR

	QILMASLIGINGIZ kerak bo'lgan narsalarni bildiradi.
	Amal qilishingiz kerak bo'lgan narsalarni bildiradi.
	Vilkani rozetkadan uzishingiz kerakligini ko'rsatadi.



Ushbu changyutgich faqat maishiy foydalanish uchun mo'ljallangan.

Changyutgichdan qurilish chiqindilar, axlat va lazerli printer tonerini tozalashdan foydalanish mumkin emas. Filterlarni doim toza holatda saqlang, ularda mayda chang zarralari yig'ilishiga yo'l qo'ymang.

Gilam tozalash vositalari yoki mayda chang zarralarini, masalan, unni faqat kichik miqdordagina tozalash lozim. Tozalashdan keyin changqopcha va filterlarni doim e'tibor bilan tozalab chiqing.

Changyutgichdan changqopcha yoki filterlarsiz foydalanish mumkin emas.

Shuningdek, o'ta eski, zararlangan yoki shaklini yo'qotgan filterlarni ham ishlatish ta'qiqlanadi. Filterni ko'rsatmaga rioya etgan holda har doim to'g'ri o'rningingizni.

Sanab o'tilgan talablarni bajarmaslik qurilma ichki qismlarining zararlanishiga va kafolat xizmatining bekor qilinishiga olib kelishi mumkin.

Miktofilterni yuvib bo'lgandan keyin uni hech qachon buramang.

Bunday qilish uning shaklini yo'qotishi yoki zararlanishiga olib kelishi mumkin.

Agar filter shaklini yo'qotgan yoki zararlangan bo'lsa, uni yangisiga almashtiring. (Agar ushbu talablarga rioya etilmasa, chang va chiqindi motor ichiga tushadi)

Kontakt yuzalar va o'rnatish qismida bo'shliqlar qoldirmasdan filterni to'g'ri o'rningingizni. (Agar ushbu talablarga rioya etilmasa, chang va chiqindi motor ichiga tushadi)

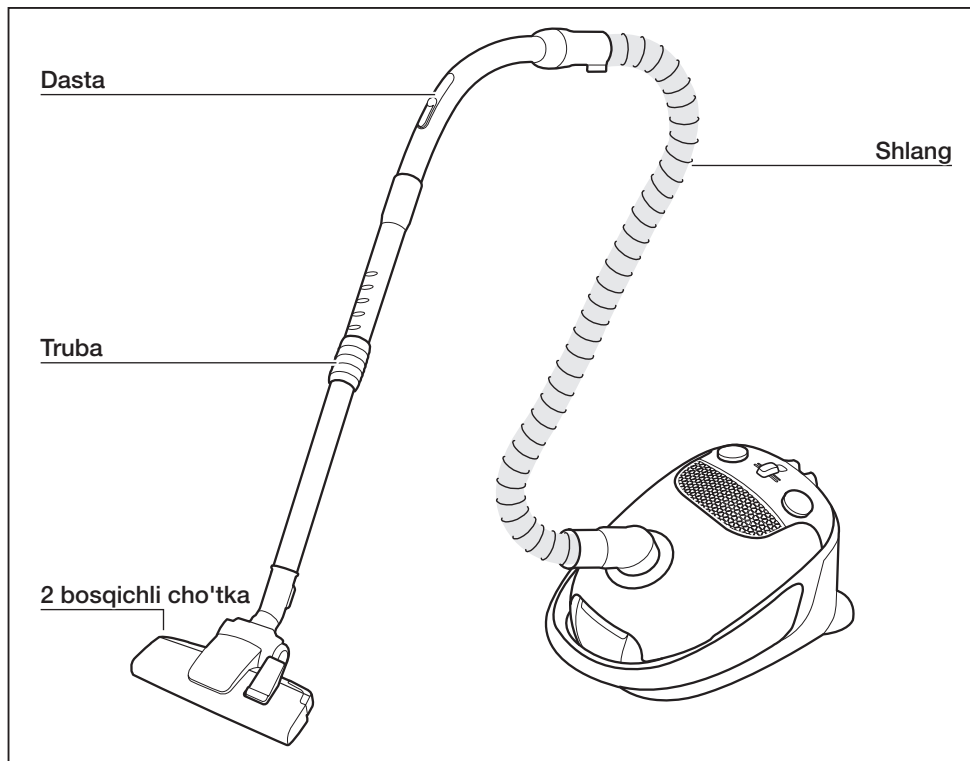
UMUMIY

- Ko'rsatmalarni sinchiklab o'qib chiqing. Qo'shishdan oldin elektr ta'minoti kuchlanishi changyutgichning haqidagi pasport yozuvida qayd etilgan kuchlanish bilan bir xil bo'lishi kerak.
- **OGOHLANTIRISH:** Gilamcha yoki pol ho'l bo'lganda changyutgichdan foydalanmang. Suvni so'rdirib olish uchun foydalanmang.
- Biror jihozni bolalar ishlatayotganda yoki undan bolalar yonida foydalanilayotganda puxta nazorat kerak bo'ladi. Changyutgichdan o'yinchoq sifatida foydalanilishga yo'l qo'ymang. Hech qachon changyutgichni qarovsiz qoldirmang. Changyutgichdan faqat ushbu ko'rsatmalarda qayd etilgan maqsadda foydalaning.
- Changyutgichdan chang qopchasisiz foydalanmang. Changyutgich yaxshi ishlashi uchun chang qopchasini to'lmasidan burun almashtiring.
- Changyutgichdan gugurt donalari, cho'g'i bor kul yoki sigaret qoldiqlarini yig'ib olishda foydalanmang. Changyutgichni pechka yoki boshqa issiqlik manbalaridan uzoqroq joyda saqlang. Issiqlik uskunaning plastik qismlari shakli va rangiga putur yetkazishi mumkin.
- Og'ir va o'tkir buyumlarni changyutgich bilan yig'ishtirib olishdan saqlaning, chunki ular changyutgich qismlarini shikastlashi mumkin.
Shlang ulamasini bosmang. Shlang ustiga og'ir narsalarni qo'ymang.
So'rish va havo chiqish portini bekitmang.
- Villkasini rozetkadan uzishdan oldin changyutgich korpusidagi elektr quvvati tugmasini bosib o'chiring. Chang konteynerini bo'shatishdan oldin changyutgich vilkasini rozetkadan uzing. Shikastlamaslik uchun elektr quvvati kabelidan emas, vilkaning o'zidan ushlab tortib chiqaring.
- Ushbu jihozdan yoshi 8 yoki undan katta bolalar, jismoniy, hissiy

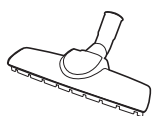
yoki aqliy qobiliyati cheklangan va/yoki bilimi va tajribasi yetarli bo'lmagan kishilar nazorat ostida bo'lgan yoki ularning xavfsizligi uchun javobgar shaxs ushbu jihozdan xavfsiz foydalanish va mavjud xavf-xatarlar to'g'risida ko'rsatma bergan hollarda foydalanishi mumkin. Bolalar jihoz bilan o'ynashi mumkin emas. Bolalar katta yoshlilar nazoratisiz changyutgichni tozalashi yoki unga foydalanuvchi xizmatini bajarishi mumkin emas.

- Bolalar jihoz bilan o'ynamasligini ta'minlash uchun nazorat ostida bo'lishi kerak.
- Jihozni tozalash yoki tuzatish oldidan vilkasi rozetkadan sug'urib olinishi kerak.
- Uzaytirish kabelidan foydalanish tavsiya etilmaydi.
- Agar changyutgichingiz to'g'ri ishlamayotgan bo'lsa, uni elektr ta'minotidan uzing va vakolatli xizmat ko'rsatish xodimi bilan maslahatlashing.
- Agar elektr quvvati kabeli shikastlangan bo'lsa, xavfni bartaraf qilish uchun uni ishlab chiqaruvchi yoki xizmat ko'rsatish xodimi va/yoki malakali mutaxassis almashtirishi kerak.
- Changyutgichni shlangidan ushlab ko'tarib yurmang. Changyutgich majmui ustidagi dastadan foydalaning.
- Changyutgichdan foydalanilmayotgan paytda elektr tarmog'idan uzib qo'ying. Elektr tarmog'idan uzishdan oldin changyutgichni o'chiring.

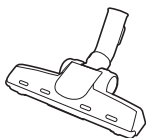
Changyutgichingiz



OPSIYA (Modeliga qarab) *



Parketni tozalash uchun cho'tka *



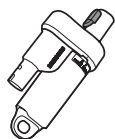
Yung cho'tkasi *



Siklon filtri *



3 tasi 1 tada aksessuari *



Siklon filtri *



Shlang *

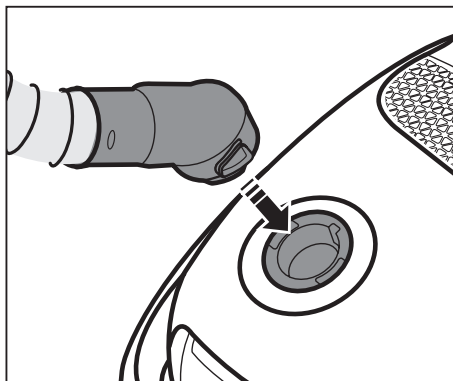


3 tasi 1 tada ksessuari *

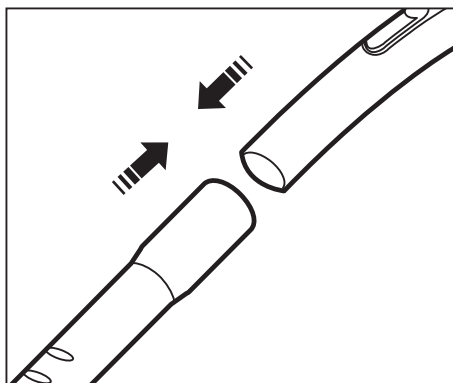
Changyutgichdan foydalanishdan oldin

YIG'ISH

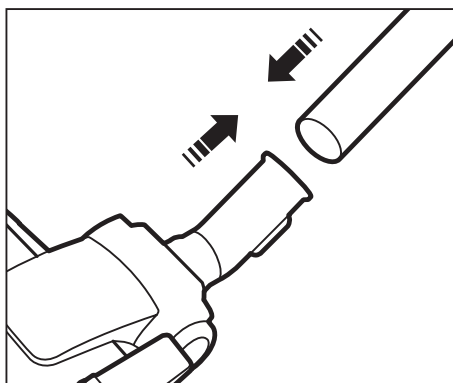
Shlangni ulash



Dasta bilan trubani ulash

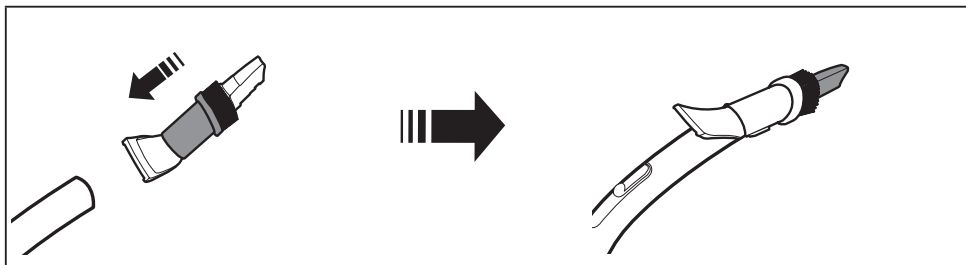


Cho'tkani ulash

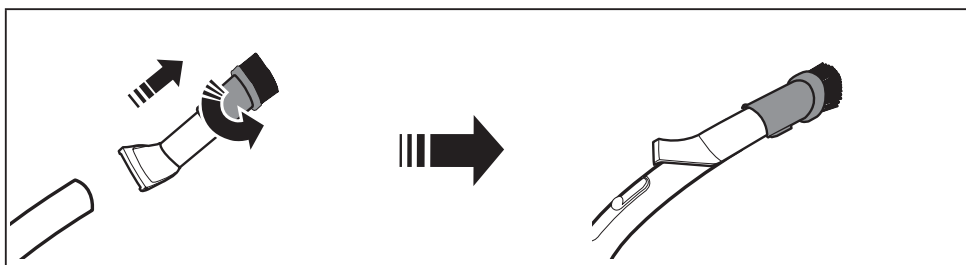


AKSESSUARDAN FOYDALANISH

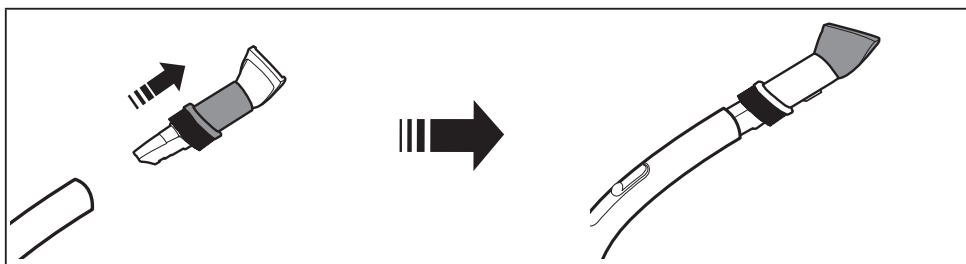
Aksessuari (Opsiya)



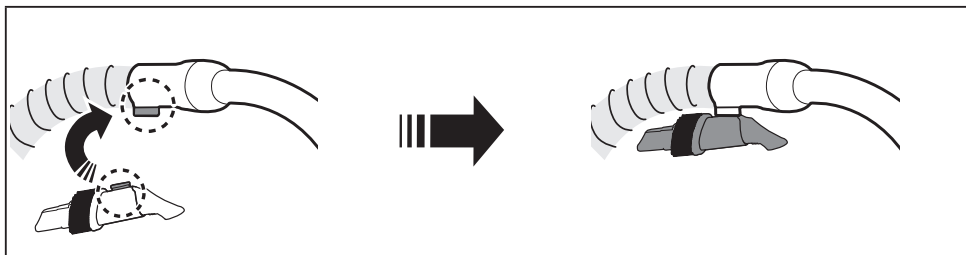
Tirqish uchligi - Qatlangan joylar, tirqishlar va burchaklarni tozalash uchun.



Chang tozalash cho'tkasi - turtib chiqqan joylar, o'ymakorlik buyumlarni va shu kabilarni tozalash uchun.



Qoplamalarni tozalash uchligi - Mebel va matolarni tozalash uchun.

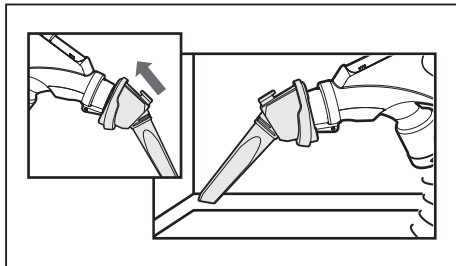


Aksessuardan foydalanib bo'lgandan so'ng uning dastasidan tutganingizga ishonch hosil qiling.

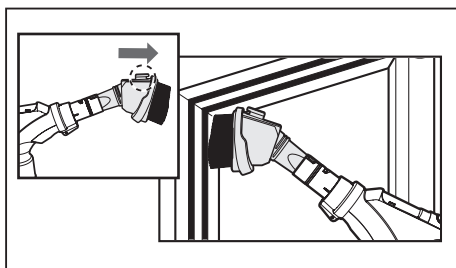
OPSIYA

aksessuar

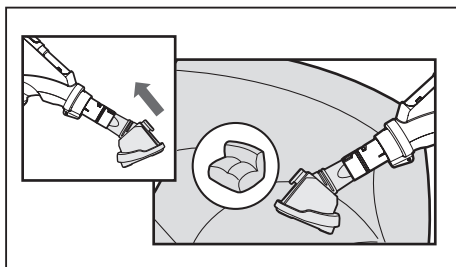
Tirqishli nasadkadan foydalanish



Chang tozalash cho'tkasiidan foydalanish



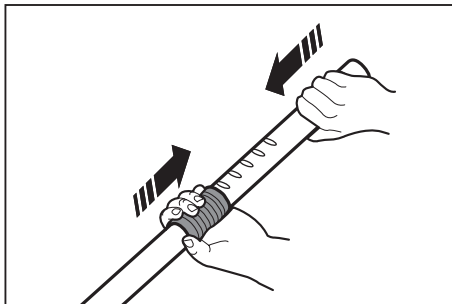
Qoplamalarni tozalash nasadkasidan foydalanish



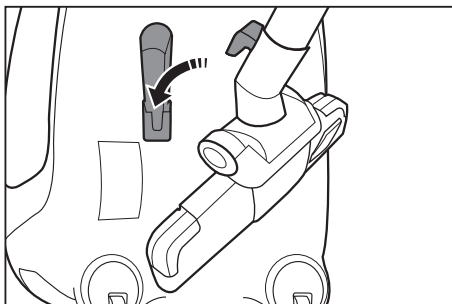
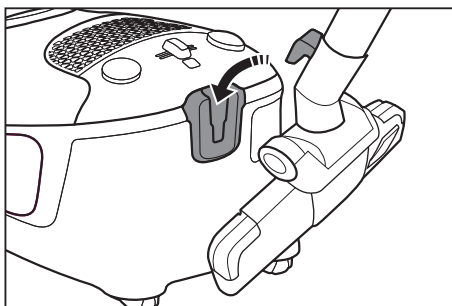
3 tasi 1 tada aksessuaridan foydalanish uchun uni to'g'ridan to'g'ri sorish shlangi dastasiga ulang.

Truba

Suriladigan trubaning markazida joylashgan uzunlik nazorati tugmasini surish bilan truba uzunligini moslashtiring.

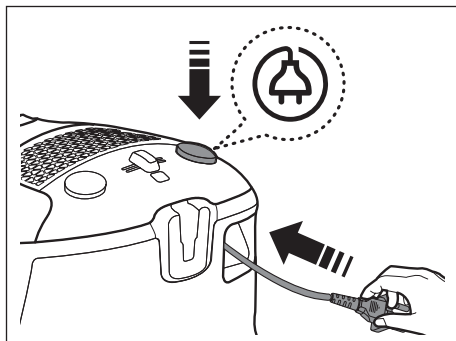
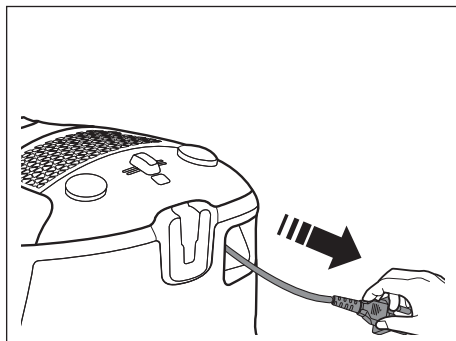


Saqlash uchun pol uchligini joyiga qo'yish



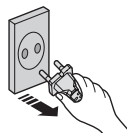
Changyutgichni ishlatish

ELEKTR QUUVATI KABELI

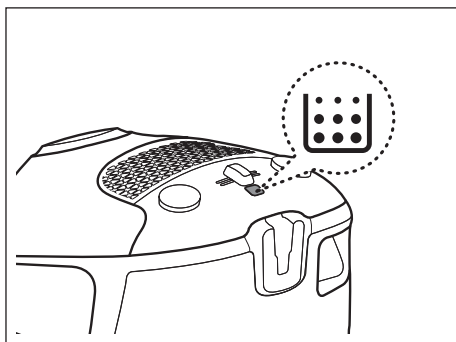


DIQQAT

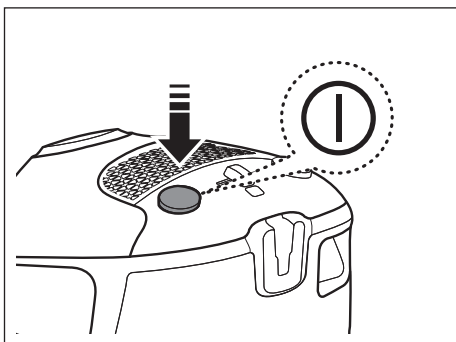
Elektr rozetkasidan vilkani sug'urib olayotganda kabel emas, vilkaning o'zidan tuting.



FILTRNI TEKSHIRISH



YOQISH/OCHIRISH

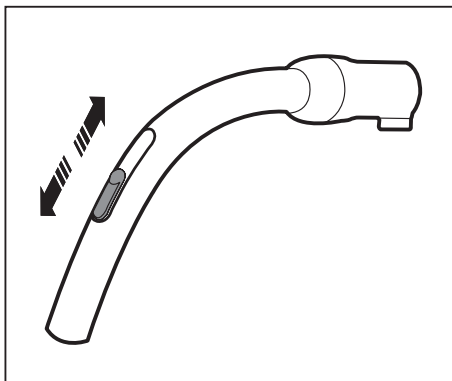


Agar filtrni tekshirish indikatorini qizil bo'lib yonsa, cho'tka, truba, shlang va filtrlar tiqilgan-tiqilmaganini tekshirib ko'ring va kerak bo'lsa, olib tashlang. Chang qopchasini bo'shating va almashtiring.

ELEKTR QUVVATINI BOSHQARISH

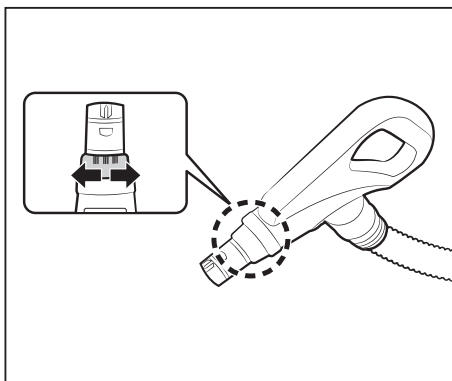
Shlang

Tozalash lattalari, kichik gilam va boshqa yengil matolar qattiq so'rilmaligi uchun teshik ochilguncha havo so'rgichni torting.



Shlang

Matolarda ishlatishda so'rishni kamaytirish uchun dumaloq kontrollerni aylantiring. Tutqichlar jihozning quvvatini boshqarmaydi.



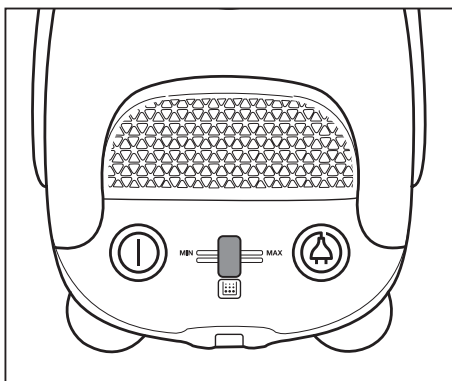
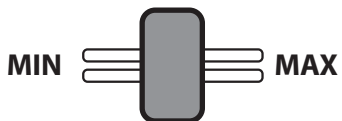
Korpus

Elektr quvvati past-balandligini nazorat qilish uchun elektr quvvati nazorati tugmasini chap yoki o'ngga siljiting.

MIN = Nozik matolar, masalan, to'r pardalar uchun.

MAX = Qattiq pol va o'ta chang bosgan gilamlar uchun.

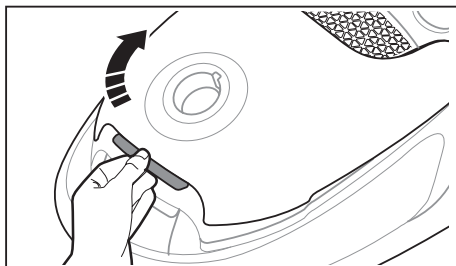
Zaif ← ||||| ||||| → Kuchli



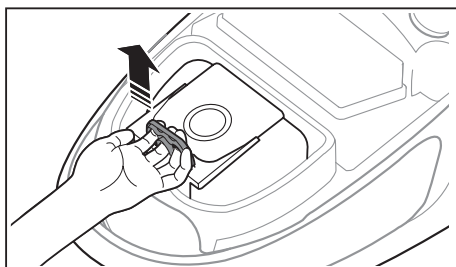
Texnik xizmat ko'rsatish

CHANG QOPCHASINI ALMASHTIRISH

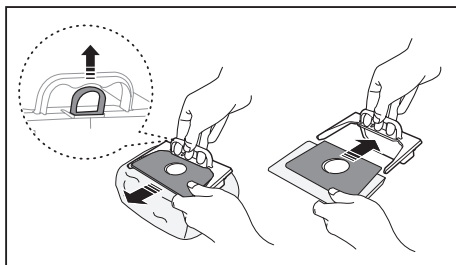
Qopqoqni oching.



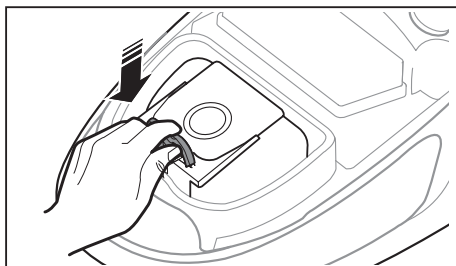
Qopcha tutqichini ko'tarib chiqarib oling.



Qopchani tutqichdan chiqarib olish uchun halqani ko'targandan so'ng chang qopchasi tutqichi oxiriga yangi qopchani kartaon qutisini kiriting.



Chang qopchasi tutqichini chang yig'gichga kiriting va qopqoqni yoping.



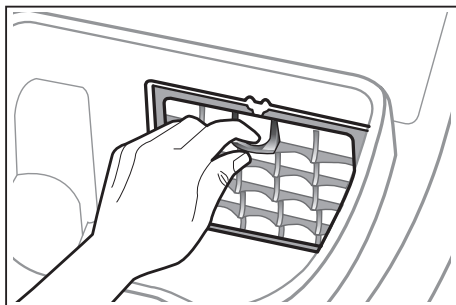
Chang qopchasini chang yig'gich tashqarisiga joylashtirmang. U havo so'rishni pasaytirib yuborishi mumkin.



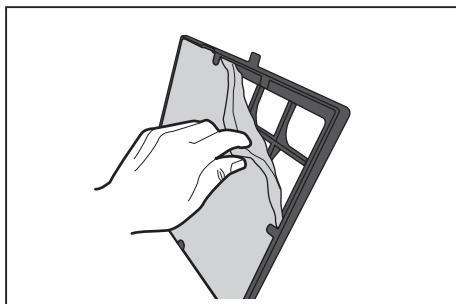
Chang qopchalarini changyutgichni sotib olgan do'konlar yoki Samsungning mahalliy distribyutoridan xarid qilishingiz mumkin.

MOTOR FILTRINI TOZALASH

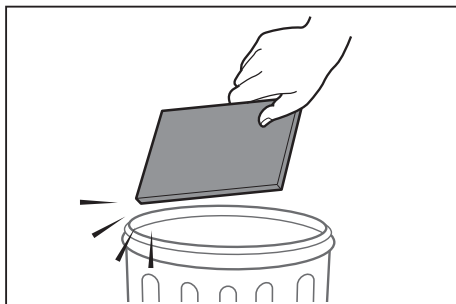
Motor fitri tutqichini tortib chiqaring.



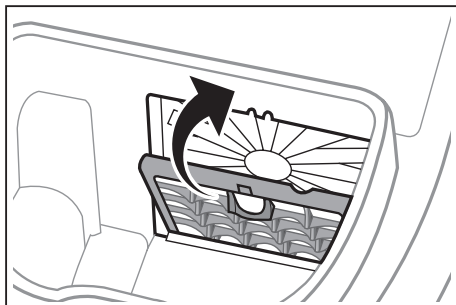
Filtrni tutqichidan chiqarib oling.



Tozalash uchun filtrni silkiting.

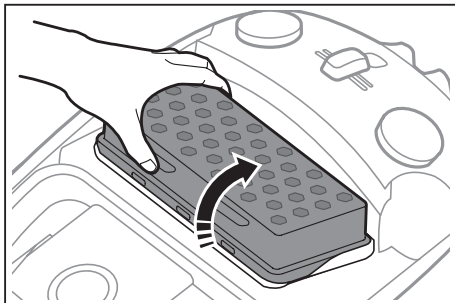


Filtrni tutqichga joylashtiring va tutqichni joyiga o'rning.

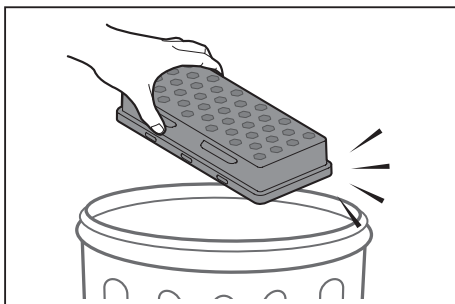


HAVO CHIQISH FILTRINI TOZALASH

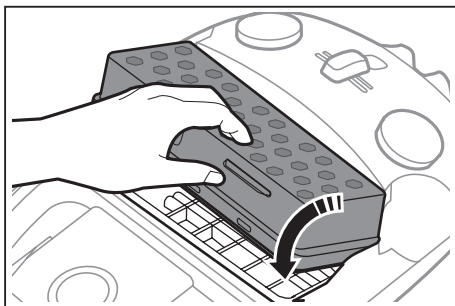
Havo chiqish filtrini chiqarib oling.



Tozalash uchun filtrni silkiting.



Havo chiqish filtrini o'rnatish.



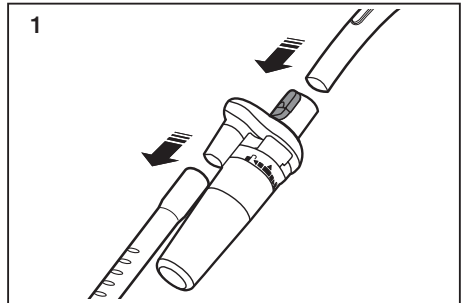
- Filtrni bir yilda 1-2 marta almashtiring.
- So'rish sezilarli va davomli tarzda kamayib qolsa yoki changyutgich haddan ziyod qizib ketsa, havo chiqish filtrini tozalab tashlang.
Agar tozalash muammoni hal qilmasa, havo chiqish filtrini almashtiring.



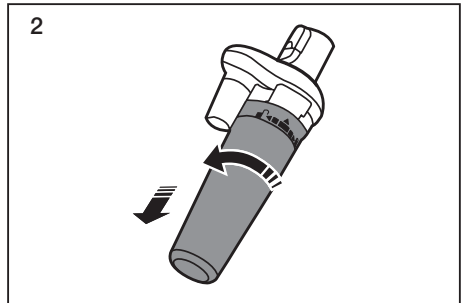
- Almashish uchun filtrlarni mahalliy Samsung distribyutoridan olishingiz mumkin.
- HEPA filtrini yuvmang.

SIKLON FILTRINI TOZALASH (IXTIYORIY)

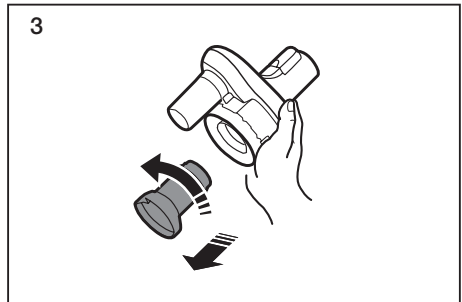
Chang konteynerini soat miliga qarshi aylantiring va tortib chiqaring.



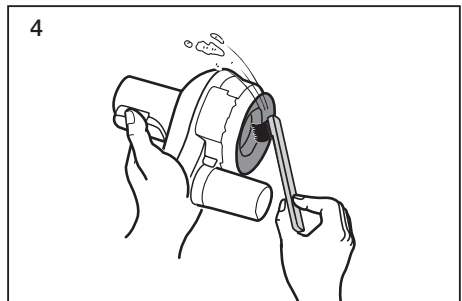
Dasta va trubani siklon filtridan bo'shatib oling.



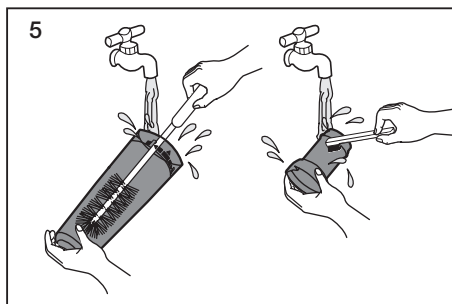
Panjarani burang va chiqarib oling.



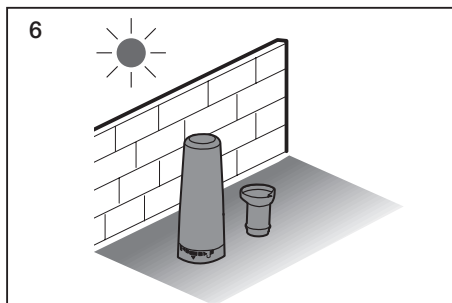
Siklon filtri korpusini tozalang.



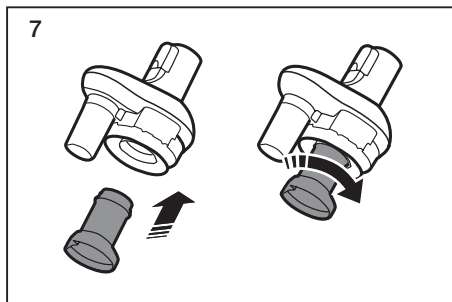
Chang konteyneri va panjarani suv bilan tozalang.



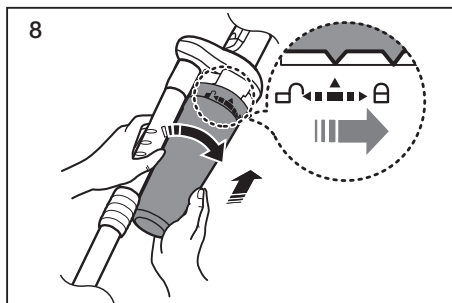
Chang konteyneri va korpusni rosa qurigancha soya joyda qoldiring



Chang konteynerini dastasini ko'tarish bilan chiqarib oling.



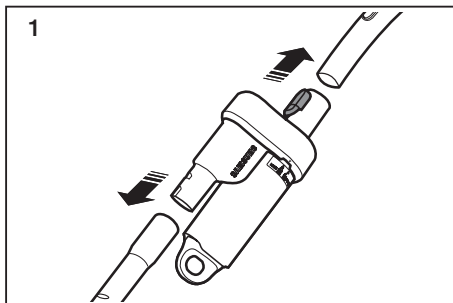
Chang konteynerini o'rnatish va soat mili yurishiga qarab aylantiring.



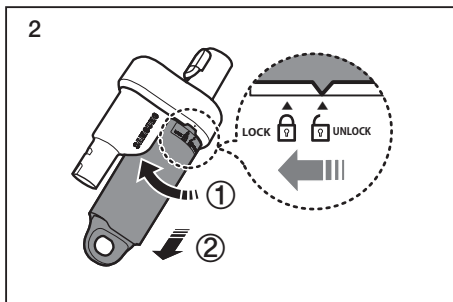
Tozalayotganda siklon filtridan foydalanish zarur.

HAVO KIRISH FILTRINI TOZALASH (IXTIYORIY)

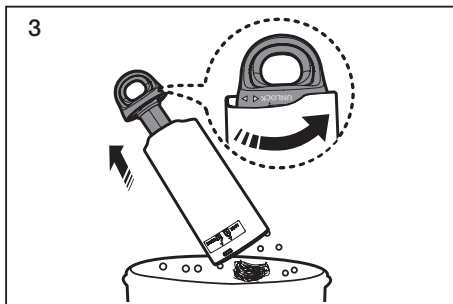
Dastak va quvurni siklon filtridan bo'shatib oling.



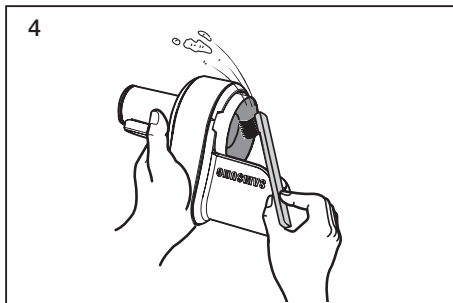
Chang konteynerini soat miliga qarshi aylantiring va tortib chiqaring.



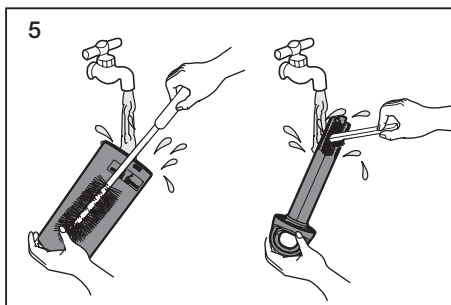
Qulfdan chiqarish yo'nalishiga burib, keyin chang konteynerini chiqitdonga bo'shating.



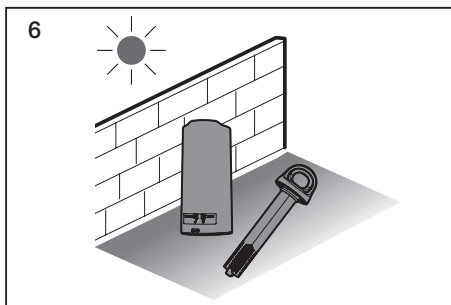
Siklon filtri korpusini tozalang.



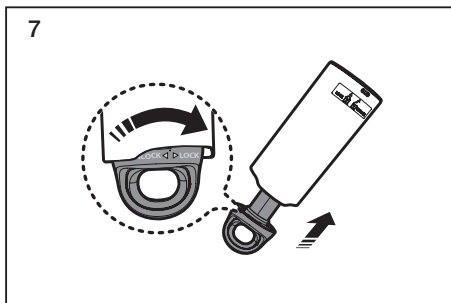
Chang konteyneri va to'rni suv bilan tozalang.



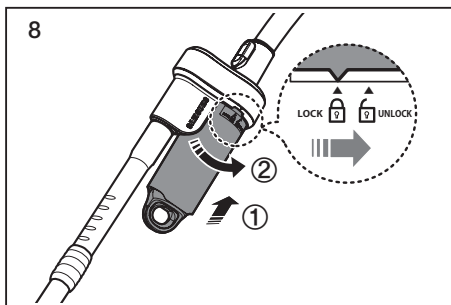
Chang konteyneri va to'rni yaxshilab qurigunicha soya joyda qoldiring.



Chang konteyneri va to'rni o'rning.



Dastak va quvurni siklon filtriga o'rning.



ozalayotganda siklon filtridan foydalanish zarur.

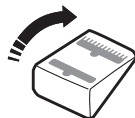
POL UCHLIKLARINI SOZ TUTISH

2 bosqichli cho'tka

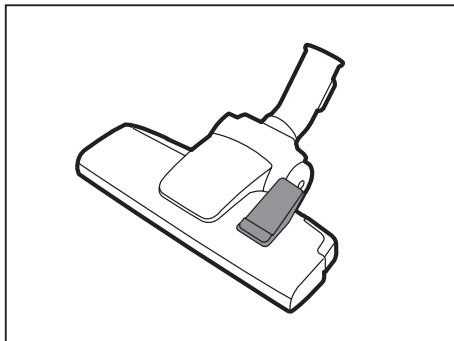
Kirish havosini moslash pishangini pol yuzasiga qarab sozlang.



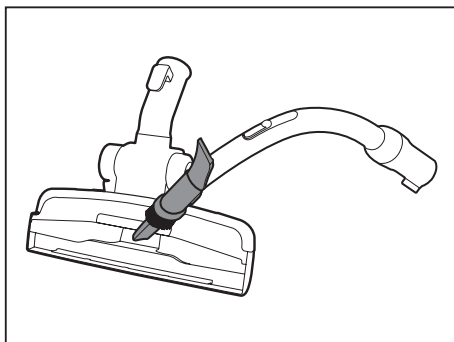
Gilam tozalash



Polni tozalash



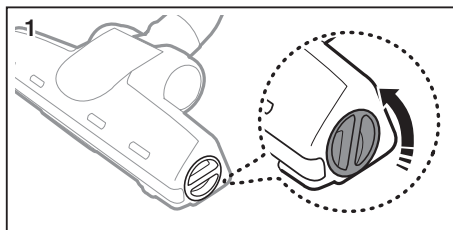
Agar havo kirish tirqishi yopilib qolsa, chiqindilarni butunlay olib tashlang.



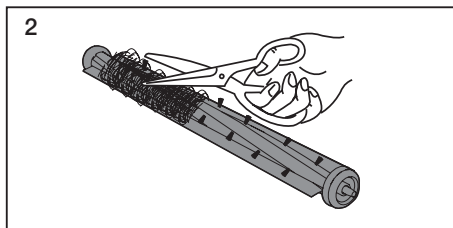
Uy hayvonlari uchun cho'tka (Opsiya)

Hayvonlar juni va gilam yuzasidagi tolalarni yaxshilab yig'ish uchun. Soch va hayvon junlarini tez-tez tozalash ularning changyutgich barabaniga o'ralib qolib, aylanishini qiyinlashtirib qo'yishi mumkin. Bunday holatda barabanni avaylab tozalab tashlang.

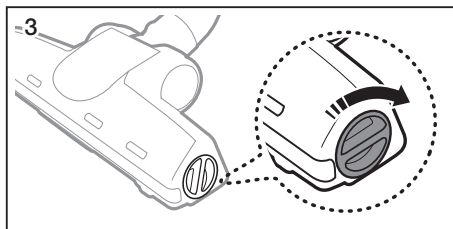
Aylanuvchi cho'tkani chiqarib olish uchun, kalitni soat mili aylanis higa qarshi burang.



Aylanuvchi cho'tkani tozalang.



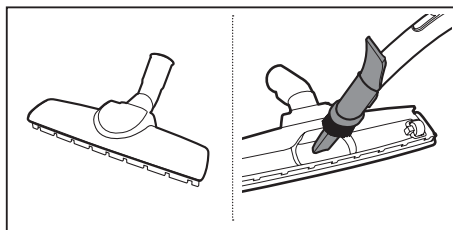
Kalitni soat mili aylanishi bo'ylab burang.



Parquetni tozalash uchun cho'tka (Opsiya)

Changyutgich uchligi bir vaqtning o'zida keng joyni qamrab oladi.

Agar havo kirish tirqishi yopilib qolsa, chiqindilarni butunlay olib tashlang.



Muammolarni bartaraf qilish

MUAMMO	YECHIM
Motor ishga tushmayapti.	<ul style="list-style-type: none">• Kabel, vilka va rozetkani tekshiring.• Sovitib oling.
So'rish kuchi asta-sekin kamayib boryapti.	<ul style="list-style-type: none">• Tiqilib qolish va olib tashlashni tekshiring.
Kabel to'liq qayta o'rab olinmayapti.	<ul style="list-style-type: none">• Kabelni 2-3 metr tortib chiqaring va kabelni qayta o'rash tugmasini bosing.
Changyutgich qurilmalari changni tortib olmayapti.	<ul style="list-style-type: none">• Shlangni tekshiring va kerak bo'lsa, almashtiring.
So'rish past yoki kamayib bormoqda.	<ul style="list-style-type: none">• Filtrni tekshiring va kerak bo'lsa, ko'rsatmalardagi rasmlarda ko'rsatilganiday, tozalang. Agar filtrlar ishlamay qolgan bo'lsa, ularni yangilari bilan almashtiring.
Korpus qizib ketmoqda.	<ul style="list-style-type: none">• Filtrlarni tekshiring, agar kerak bo'lsa, ko'rsatmadagi rasmlarda ko'rsatilganiday, tozalang.
Statik elektr quvvatini chiqarib yuboring.	<ul style="list-style-type: none">• So'rish kuchini kamaytiring.• Xona havosi juda quruq bo'lganda ham shu hol yuz berishi mumkin. Havo namligi me'yoriga kelishi uchun xonani shamollating.

Qizishdan himoyalovchi qurilma

Ushbu changyutgich motor qizib ketganda qurilmani elektr manбайдan o'chiruvchi maxsus termostat bilan jihozlangan. Agar changyutgich kutilmaganda o'chib qolsa, uni o'chirgan holda elektr tarmog'idan uzing.

Rozetkada elektr quvvati mavjudligiga ishonch hosil qiling. Buning uchun tok urishini oldini olish maqsadida malakali mutaxassisga murojaat qiling.

Qizishning ehtimoliy sabablari, masalan to'lib qolgan changqopcha, quvurning to'lishi, shlang yoki filterdagi muammolarni aniqlang va ularni bartaraf eting.

Topilgan nosozliklarni bartaraf etgach, taxminan 30 daqiqa davomida kutib turing, shundan keyin changyutgichni elektr tarmo'iga ulab, uni ishga tushiring.

Agar changyutgich ishlamasa, servis markaziga murojaat eting.

eslatma

Ishlab chiqaruvchi:

Samsung Electronics Co. Ltd. (Metan Dong) 129, Samsoung-ro, Engtong-gu, Suvon shahri, Kyongi-do, Koreya Respublikasi

Fabrika manzili:

MCHJ "Samsung Electronic Vietnam", Vietnam shahri, Bak Ninh viloyati, Yen Fong tumani, Komunna Yen Trang, Yen Fong # 1 Sanoat zonasi.

Ishlab chiqish davlati:

Vietnam.

SAMSUNG



DJ68-00710A-08