

COMP A-I-R

## Компрессорный ингалятор Модель NE-C28P

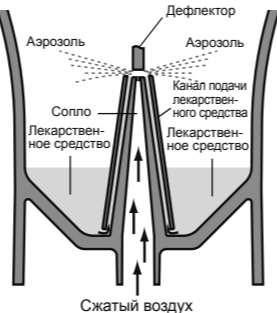
## Руководство по эксплуатации

RU

Благодарим за приобретение продукта OMRON COMP AIR. Данное устройство было разработано в сотрудничестве с пульмонологами в целях повышения эффективности лечения астмы, хронического бронхита, а также респираторных заболеваний аллергической и прочей этиологии. Это устройство является медицинским. Используйте его только в соответствии с указаниями лечащего врача и/или пульмонолога.

### Каким образом работает небулайзер

Лекарственное средство, подаваемое через канал для лекарственного средства, смешивается со сжатым воздухом, нагнетаемым компрессором. Лекарственное средство при смешивании со сжатым воздухом превращается в мелкодисперсный аэрозоль и направляется вверх, где при контакте с дефлектором разбивается на множество еще более мелких частиц аэрозоля.



<b>Производитель</b>	<b>OMRON HEALTHCARE Co., Ltd.</b> 53, Kunotsubo, Terado-cho, Muko, Kyoto, 617-0002 ЯПОНИЯ
<b>Представитель в ЕС</b>	<b>OMRON HEALTHCARE EUROPE B.V.</b> Scorpius 33, 2132 LR Hoofddorp, НИДЕРЛАНДЫ www.omron-healthcare.com
<b>Производственное подразделение</b>	<b>OMRON (DALIAN) CO., LTD.</b> Dalian, КИТАЙ
<b>Филиал</b>	<b>OMRON HEALTHCARE UK LTD.</b> Opal Drive, Fox Milne, Milton Keynes, MK15 0DG, U.K. <b>OMRON MEDIZINTECHNIK HANDELSGESELLSCHAFT mbH</b> John-Deere-Str. 81a, 68163 Mannheim, ГЕРМАНИЯ www.omron-medizintechnik.de <b>OMRON SANTÉ FRANCE SAS</b> 14, rue de Lisbonne, 93561 Rosny-sous-Bois Cedex ФРАНЦИЯ

Сделано в Китае

All for Healthcare

IM-NE-C28P-E-RU-03-01/2013  
1675603-7A

### Назначение

#### Медицинское назначение

Данное устройство предназначено для вдыхания лекарственного средства при различных респираторных заболеваниях.

#### Пользователь

- Квалифицированные медицинские специалисты (врачи, медицинские сестры и физиотерапевты).
- Лица, осуществляющие уход за пациентом, или пациенты под контролем квалифицированных медицинских специалистов в домашних условиях.
- Кроме того, пользователь должен понимать основные принципы действия прибора NE-C28P и внимательно прочитать руководство по эксплуатации.

#### Пациенты

Данное устройство не должно использоваться пациентами, которые находятся без сознания или не дышат самостоятельно.

#### Среда

Данный прибор предназначен для использования в таких медицинских учреждениях, как больницы, поликлиники и кабинеты врачей, а также в обычных жилых помещениях.

#### Срок службы

Ниже указаны сроки службы при условии, что устройство используется для распыления физиологического раствора 3 раза в день по 10 минут при комнатной температуре (23°C).

Срок службы устройства может зависеть от среды, в которой оно используется.

Компрессор (основной блок)	5 лет
Небулайзерная камера	1 год
Загубник	1 год
Насадка для носа	1 год
Воздуховодная трубка (ПВХ, 200 см)	1 год
Воздушный фильтр	60 дней
Маска (ПВХ)/(ТЭП)	1 год

#### Меры предосторожности при использовании

Необходимо соблюдать предупреждения и меры предосторожности, описанные в руководстве по эксплуатации.

### Знакомство с прибором



### Инструкция по технике безопасности

До начала использования данного устройства прочтите до конца руководство по эксплуатации и всю прочую документацию, вложенную в упаковку устройства.

- ⚠ Предупреждение:** Указывает на потенциально опасную ситуацию, развитие которой может привести к серьезной травме.
- (Использование)**
- При выборе типа, дозы и режима введения лекарственного средства следуйте указаниям Вашего лечащего врача и/или пульмонолога.
  - Если во время использования этого прибора возникают необычные ощущения, немедленно прекратите его использование и обратитесь к врачу.
  - Для ингаляций не используйте небулайзере просто воду.
  - Держите аппарат в недоступном для детей месте. Прибор может содержать мелкие детали, которые могут быть проглочены.
  - Не убирайте для хранения воздуховодную трубку, если в ней присутствуют остатки лекарственного средства или влага.
  - Не используйте и не храните прибор там, где он может быть подвержен воздействию вредных паров или летучих веществ.
  - Не используйте прибор там, где может произойти его контакт с легковоспламеняющимся газом.
  - Во время использования не накрывайте компрессор одеялом, полотенцем или каким-либо другим материалом.
  - Всегда удаляйте остатки лекарственного средства после ингаляции, всегда используйте свежее лекарство для ингаляций.
  - Не используйте в анестезиологических или дыхательных контурах.
  - Не перекрывайте вентиляционные отверстия. Никогда не размещайте прибор в таком месте, где его вентиляционные отверстия могут быть закупорены в ходе использования.
  - Во избежание инфекции храните детали в чистом месте.
  - **(Опасность поражения электрическим током)**
  - Ни в коем случае не подключайте прибор к электрической розетке и не отключайте его от розетки мокрыми руками.
  - Компрессор и сетевой шнур не защищены от влаги. Не допускайте попадания на эти части воды или иной жидкости. В случае попадания жидкости на эти части, немедленно выньте сетевой шнур из сети и удалите жидкость при помощи марли или иного впитывающего материала.
  - Не погружайте компрессор в воду или другую жидкость.
  - Не следует использовать или хранить прибор в местах с высокой влажностью.
  - Не используйте устройство, если поврежден сетевой шнур или вилка.
  - Не допускайте контакта сетевого шнура с горячими поверхностями.
  - **(Очистка и дезинфекция)**
  - При очистке и дезинфекции деталей соблюдайте правила, приведенные ниже. Несоблюдение этих правил может привести повреждению небулайзерной камеры, неэффективной ингаляции или инфекции. Подробные инструкции см. в разделе «Очистка и дезинфекция».
  - Перед использованием необходимо очистить и продезинфицировать небулайзерную камеру, маску, загубник и насадки для носа в следующих случаях:
    - перед первым использованием
    - если устройство не использовалось в течение длительного времени
    - если устройство используется несколькими лицами
  - После использования промойте или протрите все детали, а также удостоверьтесь, что они должным образом продезинфицированы и высушены, после чего храните их в чистом месте.
  - Не оставляйте мощный раствор в деталях небулайзерной камеры.

**⚠ Внимание.** Указывает на потенциально опасную ситуацию, развитие которой может привести к незначительной травме либо травме средней степени тяжести, либо физическому повреждению.

- (Использование)**
- Использование прибора детьми или инвалидами либо в их присутствии должно осуществляться под постоянным контролем.
  - Убедитесь, что все детали прибора соединены надлежащим образом.
  - Убедитесь, что воздушный фильтр установлен правильно.
  - Удостоверьтесь, что воздушный фильтр чист. Если воздушный фильтр использовался более 60 дней, замените его новым.
  - Во время использования небулайзерной камеры не наклоняйте ее более чем на 45 градусов в любом направлении и не трясите ее.
  - Не используйте и не храните прибор с перегнутой воздуховодной трубкой.
  - Используйте только оригинальные составные детали небулайзерной камеры, воздуховодную трубку, воздушный фильтр и крышку воздушного фильтра.
  - Не наливайте в резервуар для лекарственных средств более 7 мл лекарства.
  - Не переносите и не оставляйте небулайзер без присмотра, пока в резервуаре для лекарственных средств содержится лекарство.
  - Не оставляйте прибор без присмотра в присутствии детей или недееспособных лиц.
  - Не подвергайте прибор или его детали сильным ударам, например, не роняйте его на пол.
  - Не допускайте перекоса отбойника, а также не прокалывайте сопло резервуара для лекарственных средств булавкой или другим острым предметом.
  - Не вводите в компрессор пальцы или какие-либо предметы.
  - Не разбирайте и не предпринимайте самостоятельных попыток починить компрессор или сетевой шнур.
  - Не оставляйте прибор или его части при чрезмерно высокой или низкой температуре или под прямыми солнечными лучами.
  - Не блокируйте крышку воздушного фильтра.
  - Не используйте прибор во время сна или если ощущаете сонливость.
  - Одобрено только для использования человеком.
  - Во время работы компрессор может нагреваться.
  - Прикасаться к компрессору следует только для выполнения необходимых операций (например, для выключения питания во время ингаляции).
  - После удаления маски следует протереть лицо, чтобы удалить остатки лекарственного препарата.
  - Во избежание повреждения слизистой оболочки носа не прижимайте насадку для носа к внутренней поверхности носа.
  - Не перекрывайте зазор между загубшкой и воздухозаборником.
  - Перед использованием убедитесь, что отбойник установлен правильно.
  - Не используйте поврежденные небулайзерную камеру, загубник или насадку для носа.
  - **(Опасность поражения электрическим током)**
  - Всегда отключайте прибор от электрической розетки после использования и перед очисткой.
  - Подключайте аппарат только к электрической розетке, рассчитанной на соответствующую нагрузку. Не перегружайте электрические розетки и не используйте удлинители.
  - Не используйте сетевой шнур не по назначению.
  - Не наматывайте сетевой шнур на компрессор.
  - Изменения или модификации, сделанные без одобрения компании OMRON HEALTHCARE, повлекут за собой аннулирование гарантии.

- (Очистка и дезинфекция)**
- При очистке и дезинфекции деталей соблюдайте правила, приведенные ниже. Несоблюдение этих правил может привести повреждению небулайзерной камеры, неэффективной ингаляции или инфекции. Подробные инструкции см. в разделе «Очистка и дезинфекция».
- Не сушите прибор или его детали с помощью микроволновой печи, сушилки для посуды или фена.
  - Не используйте автоклав, газовую дезинфекцию, этиленоксидный или низкотемпературный плазменный стерилизатор.
  - При дезинфекции деталей кипячением убедитесь, что в емкости, в которой оно проводится, есть вода. В противном случае может произойти возгорание.

#### Основные меры предосторожности:

- Перед каждым использованием осматривайте прибор и проверяйте, все ли в порядке. Следует особенно обратить внимание на следующее:
  - сопло или воздуховодная трубка не повреждены;
  - сопло не забито;
  - компрессор работает нормально.
- При работе данного прибора имеют место некоторый шум и вибрация, производимые насосом компрессора. Незначительный шум также возникает при выходе сжатого воздуха из небулайзерной камеры. Это нормально и не является признаком нарушения работы прибора.
- Используйте аппарат только по назначению. Не используйте его в каких-либо иных целях.
- Не используйте прибор при температуре выше +40°C.
- Убедитесь, что воздуховодная трубка надежно подсоединена к компрессору и небулайзерной камере, и что соединение не ослабло. Слегка поворачивайте коннектор воздуховодной трубки при подсоединении его к разъемам, чтобы избежать отсоединения воздуховодной трубки во время работы устройства.
- Чтобы полностью изолировать устройство от электросети, выньте вилку из розетки электросети.

Сохраните эти инструкции для получения необходимых сведений в будущем.

#### Важная информация об электромагнитной совместимости (ЭМС)

Поскольку количество таких электронных устройств, как ПК и мобильные (сотовые) телефоны, увеличивается, используемые медицинские приборы могут быть чувствительными к электромагнитным помехам, создаваемым другими устройствами. Электромагнитные помехи могут нарушать работу медицинского прибора и создавать потенциально небезопасную ситуацию. Медицинские приборы также не должны мешать функционированию других устройств. Чтобы регламентировать требования по ЭМС (электромагнитной совместимости) с целью предотвращения возникновения небезопасных ситуаций, связанных с использованием продукции, был введен в действие стандарт EN60601-1-2:2007. Этот стандарт определяет уровни устойчивости к электромагнитным помехам, а также максимальные уровни электромагнитного излучения применительно к медицинскому оборудованию. Данный медицинский прибор, произведенный компанией OMRON HEALTHCARE, удовлетворяет требованиям стандарта EN60601-1-2:2007 относительно устойчивости к помехам и испускаемого излучения. Тем не менее следует соблюдать специальные меры предосторожности:
 

- Вблизи данного медицинского прибора не следует использовать мобильные (сотовые) телефоны и прочие устройства, которые генерируют сильные электрические или электромагнитные поля. Это может нарушать работу прибора и создавать потенциально небезопасную ситуацию.

 Рекомендуется соблюдать дистанцию не менее 7 м. Удостоверьтесь в правильности работы прибора, если дистанция меньше. Остальная документация о соответствии EN60601-1-2:2007 находится в офисе компании OMRON HEALTHCARE EUROPE по адресу, указанному в этом руководстве. С этой документацией также можно ознакомиться на сайте [www.omron-healthcare.com](http://www.omron-healthcare.com).



#### Надлежащая утилизация продукта (использованное электрическое и электронное оборудование)

Этот символ на продукте или описании к нему указывает, что данный продукт не подлежит утилизации вместе с другими домашними отходами по окончании срока службы. Для предотвращения возможного ущерба для окружающей среды или здоровья человека вследствие неконтролируемой утилизации отходов отнесите этот продукт от других отходов и утилизируйте его надлежащим образом, что обеспечит рациональное повторное использование материальных ресурсов. Домашним потребителям следует связаться с розничным торговым представителем, у которого продукт был приобретен, или местным органом власти, для получения подробной информации о том, куда и как вернуть данный прибор для экологически безопасной переработки. Промышленным потребителям надлежит связаться с поставщиком и проверить сроки и условия контракта на закупку. Данный продукт не следует утилизировать совместно с другими коммерческими отходами.

#### Дополнительные медицинские принадлежности

(соответствуют требованиям директивы для медицинских устройств ЕС 93/42/ЕЕС)

Наименование	Модель	Заказ №
Комплект небулайзерной камеры V.V.T. N-01 с загубником	NEB-NSET3-81E	9515573-6
Маска для взрослых (ПВХ)	NEB-MSLP-E	9956275-1
Маска для детей (ПВХ)	NEB-MSMP-E	9956276-0
Маска для взрослых (ТЭП)	NEB-MSLS-E	9956312-0
Набор маски для детей (ТЭП)	NEB-MSSS-E	9956281-6
Загубник	NEB-MP-E	9956273-5
Насадка для носа	NEB-NP-E	9956274-3
Воздуховодная трубка (ПВХ, 200 см)	NEB-TP-L20E	9520606-3
Воздуховодная трубка (силиконовая, 100 см)	NEB-TSC-L10E	9956269-7

#### Другие дополнительные детали/детали для замены

Наименование	Модель	Заказ №
Воздушные фильтры x 5	NEB-AFR-28E	9956271-9

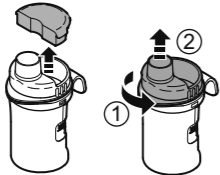
## Использование

### Предупреждение.

- Перед использованием необходимо очистить и продезинфицировать небулайзерную камеру, маску, загубник и насадки для носа в следующих случаях:
  - перед первым использованием
  - если устройство не использовалось в течение длительного времени
  - если устройство используется несколькими лицами

Инструкции см. в разделе «Очистка и дезинфекция».

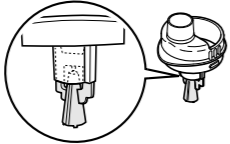
- Убедитесь, что выключатель находится в позиции «выключено» (O).
- Вставьте вилку сетевого шнура в электрическую розетку.
- Снимите заглушку и крышку небулайзерной камеры с резервуара для лекарственных средств.



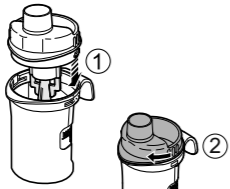
- Залейте необходимое количество прописанного врачом лекарственного средства в резервуар для лекарственных средств.



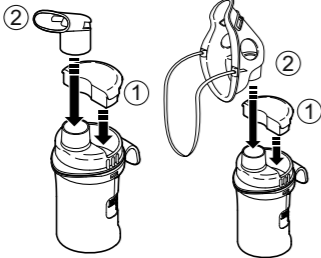
- Убедитесь, что отбойник надежно установлен на крышке небулайзерной камеры.



- Надените крышку небулайзерной камеры обратно на резервуар для лекарственных средств.



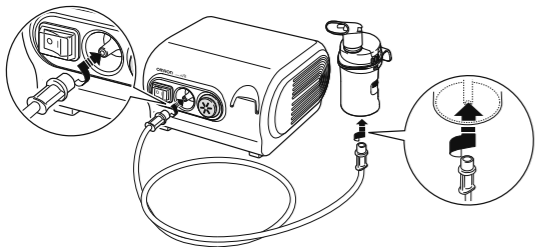
- Плотно присоедините заглушку, маску, загубник или насадку для носа к небулайзерной камере.



#### Примечание.

Если распыление проводится с помощью маски для взрослых, нет необходимости в присоединении заглушки. Если количество аэрозоля слишком велико, вставьте заглушку.

- Подсоедините воздуховодную трубку. Слегка нажмите и проверните штекеры воздуховодной трубки, вставляя ее в соответствующие разъемы.



- Держите небулайзерную камеру, как показано справа.

Следуйте указаниям лечащего врача или пульмонолога.



### Внимание.

Не наклоняйте небулайзерную камеру более чем на 45 градусов в любом направлении. Лекарственное средство может вытечь в рот, или ингаляция будет выполняться неэффективно.

- Нажмите на выключатель, чтобы перевести его в позицию «включено» (I). Компрессор включается, начинается распыление и образуется аэрозоль. Вдыхайте лекарство.

- После завершения сеанса лечения отключите питание и отсоедините компрессор от электрической розетки.



## Очистка и ежедневная дезинфекция

### Очистка

Очищайте детали после каждого использования, чтобы удалить остатки лекарственного средства. Это позволит избежать неэффективного распыления и инфекции.

- Детали, подлежащие очистке с погружением в воду

• **Небулайзерная камера, маска (ПВХ)/(ТЭП), загубник, насадка для носа, воздуховодная трубка (силикон)**

Вымойте их теплой водой с мягким (нейтральным) моющим средством. Тщательно прополощите чистой горячей водой из-под крана и дайте высохнуть в чистом месте.

- Детали, не подлежащие очистке с погружением в воду

• **Компрессор, воздуховодная трубка (ПВХ)**

Прежде всего, убедитесь, что вилка сетевого шнура отключена от электрической розетки. Тщательно протрите мягкой тканью, смоченной в воде или мягком (нейтральном) моющем средстве.

• **Воздушный фильтр**

Не мойте и не очищайте воздушный фильтр. Если воздушный фильтр намок, замените его. Влажные воздушные фильтры могут привести к закупорке.

### Дезинфекция

Всегда дезинфицируйте детали после последнего сеанса лечения в данный день. Если детали сильно загрязнены, замените их новыми. Для выбора способа дезинфекции смотрите таблицу ниже.

O: допустимо X: недопустимо

Способ дезинфекции	Детали	Загубник							Воздушный фильтр	
		Насадка для носа	Небулайзерная камера	Воздуховодная трубка (силиконовая, 100 см) (приобретается дополнительно)	Маска для взрослых (ТЭП) (приобретается дополнительно)	Маска для детей (ТЭП) (приобретается дополнительно)	Маска для взрослых (ПВХ) Маска для детей (ПВХ)	Воздуховодная трубка (ПВХ, 200 см)		
Материал		Полипропилен	Полипропилен	Полипропилен (отбойник поликарбонат)	Трубка: силикон Разъем: полипропилен	Маска: ТЭП лента: резина (не содержит латекса) Адаптер: полипропилен	Маска: ПВХ (не содержит фталат) лента: резина (не содержит латекса)	ПВХ (не содержит фталат)	Полиэстер	
		Спирт	O	O	O	O	O	O	X	X
A	Дезинфицирующий этанол	O	O	O	O	O	O	O	X	X
	Гипохлорит натрия	O	O	O	O	O	O	O	X	X
	Милтон*	O	O	O	O	O	O	O	X	X
	Четвертичный аммоний	O	O	O	O	O	O	O	X	X
	Хлорид алкилдиметилбензиламмония*	O	O	O	O	O	O	O	X	X
	Хлоргексидин Гибитан*	O	O	O	O	O	O	O	X	X
B	Амфотерное поверхностно-активное вещество	O	O	O	O	O	O	O	X	X
	Тего*	O	O	O	O	O	O	O	X	X
B	Кипячение	O	O	O	O	O	X	X	X	

\* пример дезинфицирующего средства, которое можно приобрести в розничной сети (коммерческие названия дезинфицирующих средств в разных странах могут различаться).

- Используйте коммерческое дезинфицирующее средство. Следуйте инструкциям производителя данного средства.

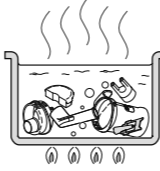
**Примечание:** ни в коем случае не проводите чистку бензином, растворителем или огнеопасным химическим средством.

- Детали можно кипятить в течение 15–20 минут.

После кипячения осторожно извлеките детали, стряхните с них избыток влаги и дайте высохнуть на воздухе в чистом помещении.

### Внимание. Обращение с отбойником

- Промывайте отбойник после каждого использования.
- Для очистки отбойника не используйте щетки или булавок.
- При дезинфекции деталей с помощью кипячения убедитесь, что для этого используется достаточное количество воды.
- Не кипятите отбойник вместе с предметами, отличными от соответствующих принадлежностей небулайзера.



## Удаление конденсата из воздуховодной трубки

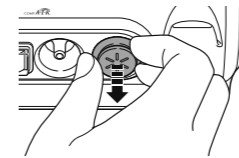
Если в воздуховодной трубке остались влага или жидкость, осуществите нижеописанную процедуру, чтобы удалить из нее любые остатки жидкости.

- Убедитесь, что воздуховодная трубка подсоединена к разьему на компрессоре.
- Отсоедините воздуховодную трубку от небулайзерной камеры.
- Включите компрессор и просушите трубку, пропустив через нее воздух.

### Замена воздушного фильтра

Если воздушный фильтр использовался более 60 дней, замените его новым.

- Снимите крышку воздушного фильтра с компрессора.



- Замените воздушный фильтр. Удалите старый воздушный фильтр с помощью любого остроконечного предмета и вставьте новый воздушный фильтр.



- Установите крышку воздушного фильтра на место. Убедитесь, что он прикреплен надежно.

### Примечания:

- Используйте только воздушные фильтры компании OMRON, разработанные для данного прибора. Не используйте прибор без фильтра.
- Не мойте и не очищайте фильтр. Если воздушный фильтр намок, замените его. Влажные воздушные фильтры могут привести к закупорке.
- Данные фильтры можно устанавливать любой стороной.
- Перед тем, как вставить воздушный фильтр, убедитесь, что он чист и на нем нет пыли.

## Устранение неисправностей

В том случае, если прибор отказал во время работы, проверьте следующее.

Неисправность	Причина	Способ решения
Ничего не происходит при нажатии на выключатель.	Вставлена ли вилка в электрическую розетку?	Удостоверьтесь, что вилка вставлена в электрическую розетку. В случае необходимости, выньте вилку из розетки и вставьте ее снова.
После включения питания распыления не происходит или его уровень недостаточен.	Есть ли лекарственное средство в резервуаре для лекарственных средств?	Добавьте необходимое количество лекарственного средства в резервуар для лекарственных средств.
	В резервуаре для лекарственных средств содержится слишком маленький/большой объем лекарственного средства?	
	Отбойник отсутствует или собран неправильно?	Прикрепите отбойник должным образом.
	Правильно ли собрана небулайзерная камера?	Соберите небулайзерную камеру как положено.
	Сопло забилося?	Убедитесь, что сопло не закупорено.
	Небулайзерная камера наклонена под острым углом?	Удостоверьтесь, что небулайзерная камера не наклонена больше, чем на 45 градусов.
	Правильно ли подсоединена воздуховодная трубка?	Убедитесь в правильности присоединения воздуховодной трубки к компрессору и небулайзерной камере.
Компрессор работает слишком громко.	Воздуховодная трубка перегнута или повреждена?	Удостоверьтесь, что на воздуховодной трубке нет перегибов.
	Воздуховодная трубка забила?	Убедитесь, что воздуховодная трубка не закупорена.
	Воздушный фильтр загрязнился?	Замените воздушный фильтр новым.
Компрессор очень горячий.	Правильно ли прикреплена крышка воздушного фильтра?	Прикрепите крышку воздушного фильтра, как положено.
	Компрессор накрыт чем-либо?	Не накрывайте компрессор во время работы.
	Перекрыты вентиляционные отверстия?	Не перекрывайте вентиляционные отверстия.

**Примечание.** В том случае, если ни одно из предложенных решений не позволило решить проблему, не пытайтесь чинить прибор самостоятельно – ни одна из его деталей не предназначена для обслуживания пользователем. Верните прибор в авторизованный OMRON магазин розничной торговли или дистрибьютору.

## Технические характеристики

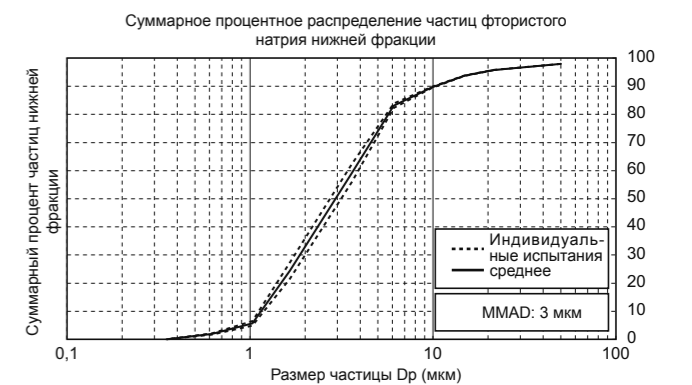
Наименование:	Ингалятор компрессорный
Модель:	NE-C28P (NE-C28P-E)
Напряжение:	220–240 В, 50/60 Гц
Потребление энергии:	192 ВА
Условия эксплуатации: температура окружающего воздуха/ относительная влажность	+10°C – +40°C/30% – 85%
Условия хранения: температура окружающего воздуха/ относительная влажность/ атмосферное давление:	-20–+60°C/10–95%/700–1060 гПа
Масса:	Прибл. 1,9 кг (только компрессор)
Габаритные размеры:	Не более 170 (Ш) × 103 (В) × 182 (Г) мм
Комплект поставки:	Компрессор, небулайзерная камера, воздуховодная трубка (ПВХ, 200 см), загубник, насадка для носа, маска для взрослых (ПВХ), маска для детей (ПВХ), 5 запасных воздушных фильтров, сумка для переноски, руководство по эксплуатации, гарантийный талон.
Классификация:	Оборудование II класса, применяемый компонент типа B

	= оборудование II класса		= применяемый компонент типа B		Внимательно ознакомьтесь с руководством по эксплуатации
	= питание отключено		= питание включено	<b>CE 0197</b>	

Технические данные для компрессора OMRON NE-C28P с небулайзерной камерой N-01:

Размер частиц:	**MMAD прибл. 3 мкм MMAD = Mass Median Aerodynamic Diameter (аэродинамический диаметр частиц средней массы)
Емкость резервуара для лекарственных средств:	макс. 7 мл
Соответствующий объем лекарственного средства:	мин. 2 мл – макс. 7 мл
Уровень шума:	*Уровень шума (на расстоянии 1 м): 60 дБ
Производительность (выход аэрозоля):	*Приблизительно 0,5 мл/мин. (по потере веса)
Подача аэрозоля:	**0,4 мл (2 мл, 1% NaF)
Скорость подачи аэрозоля:	**0,09 мл/мин. (2 мл, 1% NaF)

Результат измерений с помощью каскадного импактора для размера частиц\*\*



\* Данные, полученные компанией OMRON HEALTHCARE Co., Ltd.  
\*\* Независимые измерения произведены профессором Хироси Такано, кафедра химических технологий и материаловедения факультета науки и техники университета Досиса, Киото, Япония, в соответствии со стандартом EN 13544-1:2007+A1:2009.

### Примечания:

- Технические характеристики могут быть изменены без предварительного уведомления.
- Данный продукт OMRON произведен согласно требованиям системы качества корпорации OMRON HEALTHCARE, Япония.
- Устройство может не работать, если температура и напряжение отличаются от тех, что указаны в технических характеристиках.
- Устройство полностью соответствует требованиям директивы 93/42/ЕЕС (Директива для медицинских устройств) и европейскому стандарту EN13544-1:2007+A1:2009, Оборудование для респираторной терапии – часть 1: Системы распыления и их компоненты.
- В зависимости от лекарственных средств, таких как суспензии или сильновязкие вещества, производительность может изменяться. Для получения более подробной информации обратитесь к справочным данным поставщика лекарственного препарата.
- Для получения последней технической информации посетите веб-сайт компании OMRON HEALTHCARE EUROPE. URL: [www.omron-healthcare.com](http://www.omron-healthcare.com)