

Руководство по эксплуатации

Məliyyat təlimatlarına

Օպերացիոն Հրահանգներ

ოპერაციული ინსტრუქციები

Пайдалану бойынша нұсқаулық

Пайдалану у боюнча колдонмо

Foydalanish bo'yicha qo'llanma

Перед использованием устройства внимательно прочтите это руководство по эксплуатации и сохраните его для дальнейшего использования.

Vahid istifadə etməzdən əvvəl, bu dərslik oxuyun və gələcək istifadə üçün saxlamaq

Նախքան օգտագործելով միավորը, խնդրում ենք կարդալ այս ձեռնարկը և պահպանել այն հետագա օգտագործման համար

სანამ გამოყენებით ერთეული, გთხოვთ, წაკითხოთ ამ სახელმძღვანელოს და გადარჩენა მას მომავალი გამოყენება

Құрылғыны пайдаланар алдында осы пайдалану бойынша нұсқаулықты мұқият оқып, ары қарай пайдалану үшін сақтап қойыңыз.

Түзүлүштү колдонгонго чейин ушул пайдалануу боюнча колдонмону кунт коюп окуңуз жана кийин пайдалануу үчүн сактаңыз.

Uskunani qo'llashdan oldin ushbu foydalanish bo'yicha qo'llanmani e'tibor berib o'qib chiqing va keyinchalik ishlatish uchun uni saqlab qo'ying

Haier

Автоматическая стиральная машина

Avtomatik paltaryuyan maşın

Ավտոմատ լվացքի մեքենա

ავტომატური სარეცხი მანქანა

Автоматты барабанды кір жуу машинасы

Автоматтык барабандуу кир жуугуч машина

Automat barabanli kir yuvish mashinasi

HW60-12829

HW70-12829

БЛАГОДАРИМ ВАС ЗА ПОКУПКУ ИЗДЕЛИЯ HAIER

Перед эксплуатацией данного прибора следует тщательно изучить инструкцию. В ней содержится важная информация, которая поможет вам добиться наилучшей производительности прибора, обеспечить надежную и правильную установку, эксплуатацию и обслуживание.

Храните данное руководство в удобном месте для использования в дальнейшем, чтобы обеспечить безопасную и правильную эксплуатацию прибора.

При продаже, передаче или оставлении прибора при переезде просим вас передать данное руководство новому владельцу, чтобы он ознакомился с прибором и техникой безопасности.

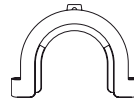
ПРИНАДЛЕЖНОСТИ

Сверьте наличие принадлежностей и брошюр с данным списком:

1 Руководство пользователя



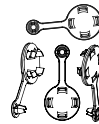
1 Скоба сливного шланга



1 Нижняя крышка



Заглушки



1 Заливной шланг



Производитель оставляет за собой право вносить изменения в конструкцию и комплектацию изделия без дополнительного уведомления.

СОДЕРЖАНИЕ

ПРЕДОСТЕРЕЖЕНИЯ.....	4
ПЕРЕД ИСПОЛЬЗОВАНИЕМ СТИРАЛЬНОЙ МАШИНЫ.....	6
ФУНКЦИИ	9
ТЕХНИЧЕСКОЕ ОБСЛУЖИВАНИЕ	21
УСТРАНЕНИЕ НЕИСПРАВНОСТЕЙ	24
ОСНОВНЫЕ ТЕХНИЧЕСКИЕ ХАРАКТЕРИСТИКИ.....	26
ОБСЛУЖИВАНИЕ ПОСЛЕ ПРОДАЖИ	27

УСЛОВНЫЕ ОБОЗНАЧЕНИЯ



Да



Нет



На выбор



Внимание!



Внимание!

УТИЛИЗАЦИЯ



Этот символ на изделии, принадлежностях или материалах означает, что после окончания срока службы изделие или его электронные компоненты должны быть утилизированы отдельно от бытовых отходов.

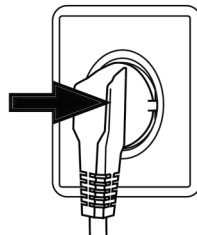
Чтобы предотвратить возможное негативное воздействие на окружающую среду или здоровье людей, которое может быть вызвано неправильной утилизацией, отделите данные изделия от других видов отхода и переработайте их.

Бытовые пользователи должны связаться с магазином, в котором было приобретено изделие, или с местным органам власти для получения информации об утилизации данного изделия.

Коммерческие пользователи должны связаться с поставщиком и проверить условия приобретения изделия. Данный продукт и его электронные компоненты не должны быть отделены от других промышленных отходов.

ПЕРЕД ПЕРВЫМ ВКЛЮЧЕНИЕМ ПРИБОРА

Допускается использование прибора детьми, начиная с 8 лет и старше, и лицами с ограниченными физическими, сенсорными или умственными способностями, без опыта и достаточных знаний, если они находятся под присмотром или получили инструкции по безопасному использованию данного прибора и осознают потенциальную опасность. Не позволяйте детям играть с прибором. Очистка и техническое обслуживание прибора не должно производиться детьми без присмотра. Дети до трех лет к прибору могут допускаться только под присмотром.



ВЫПОЛНИТЕ СЛЕДУЮЩЕЕ

- ✓ Убедитесь, что транспортные болты извлечены, все элементы упаковки удалены.
- ✓ В качестве источника питания следует использовать отдельную заземленную розетку.
- ✓ Убедитесь, что доступ к вилке шнура питания не затруднен.
- ✓ Отсоединяя шнур питания от розетки, берите его за вилку, а не за сам шнур.
- ✓ Убедитесь, что предохранители в цепи рассчитаны на силу тока в 15 А.
- ✓ Избегайте воздействия на прибор источников тепла и прямых солнечных лучей, чтобы предотвратить износ пластиковых и резиновых компонентов.
- ✓ Убедитесь, что шнур питания не зажат под стиральной машиной, избегайте его повреждения.
- ✓ Убедитесь, в надежности штуцеров и разъемов шлангов, и отсутствии утечки воды. Если шланги подсоединены неплотно или при наличии утечки воды следует перекрыть подачу воды и повторно подсоединить шланги. Не эксплуатируйте машину до тех пор, пока шланги не будут подсоединены надежным образом.

ЗАПРЕЩЕНО ВЫПОЛНЯТЬ

- x Не прикасайтесь к машине мокрыми ногами или руками, не эксплуатируйте прибор, если вы разуты.
- x Не используйте горячее моющее средство или сухое чистящее средство.
- x Не используйте какие-либо огнеопасные аэрозоли возле прибора.
- x Не извлекайте и не вставляйте в розетку вилку шнура питания, если в помещении присутствует горючий газ.
- x Не позволяйте детям или недееспособным людям играть с прибором или упаковочными материалами.
- x Не размещайте прибор вне помещения в сыром месте или там, где на него может попасть вода, например, под или возле мойки. В случае попадания на машину воды, дайте ей высохнуть естественным путем.
- x Не размещайте стиральную машину на ковре, а также близко к стене или предмету мебели.

ПРЕДОСТЕРЕЖЕНИЯ

ПРИ ПОВСЕДНЕВНОЙ ЭКСПЛУАТАЦИИ ПРИБОРА

НЕОБХОДИМО ВЫПОЛНИТЬ

- √ Застегивайте все молнии и закрепляйте свободные нитки, чтобы предотвратить запутывание предметов одежды. Кладите небольшие предметы одежды в сетчатую сумку или наволочку.
- √ Выключайте машину после завершения каждой программы стирки, а также отключайте ее от розетки в целях безопасности и экономии электроэнергии и закрывайте кран. Вытирайте насухо нижнюю часть люка для загрузки белья и манжету люка.
- √ Когда машина не используется, держите дверцу люка слегка приоткрытой, чтобы предотвратить образование неприятных запахов.
- √ В случае повреждения шнура питания его замену должен выполнять производитель, представитель его сервисной службы или другие лица с соответствующей квалификацией.

ЗАПРЕЩЕНО ВЫПОЛНЯТЬ

- x Не трогайте люк стиральной машины во время стирки, так как он сильно нагревается.
- x Не ставьте на прибор любые предметы или источники тепла, или влаги.
- x Не стирайте изделия из пенистой резины или губчатых материалов при высокой температуре.
- x Не открывайте лоток для моющих средств во время стирки.
- x Не открывайте люк для загрузки белья с силой. Дверца люка оснащена самозапирающимся механизмом и откроется вскоре после завершения цикла стирки.
- x Не открывайте дверцу стиральной машины, если уровень воды выше люка.
- x Не накрывайте стиральную машину пластиковым чехлом, чтобы предотвратить образование сырости под ним.

Инструкции по безопасности

- ⓘ Не превышайте количество моющего средства, указанного в инструкции производителя
- ⓘ Выберите соответствующую температуру стирки. Современные моющие средства могут применяться при температуре ниже 60°C с достижением хороших результатов для очень загрязненного белья.

Целевое использование

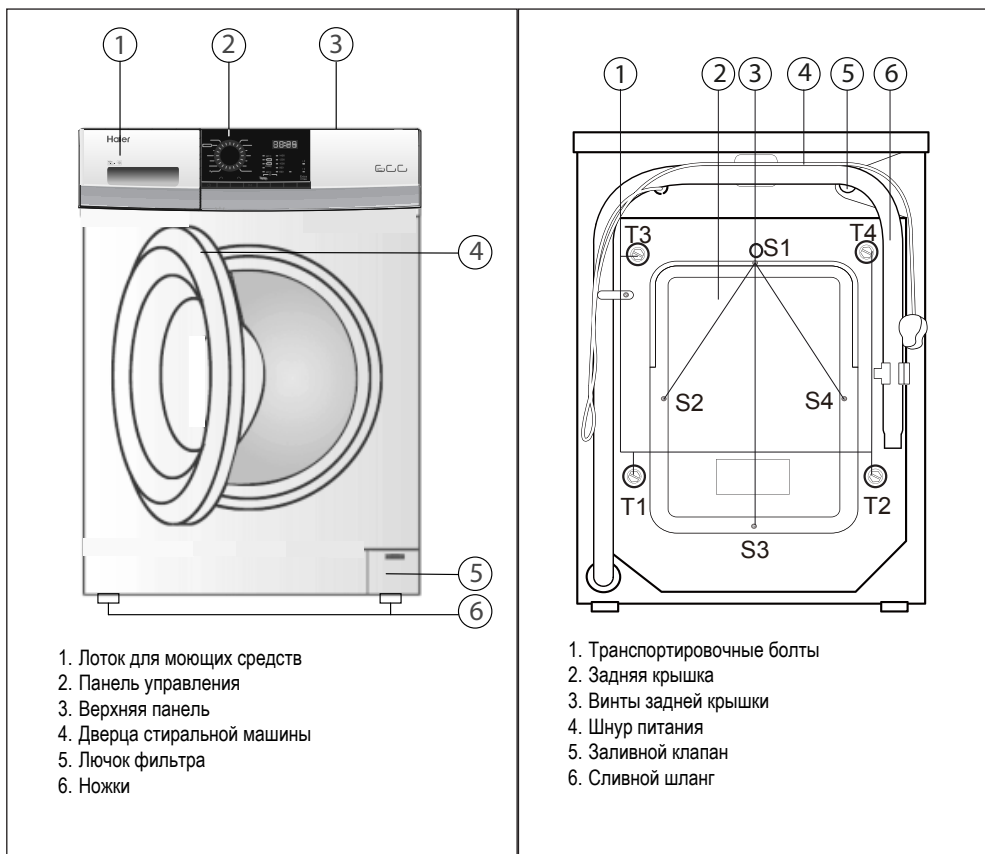
Данное изделие предназначено исключительно для машинной стирки белья. Необходимо всегда следовать инструкциям, приведенным на этикетке одежды. Данный прибор предназначен для эксплуатации исключительно в бытовых домашних условиях. Оно не пригодно для использования в коммерческих и иных целях.

Внесение изменений и модификация устройства запрещены. Использование не по назначению может привести к полной потере гарантии или возможности предъявлять претензии.

ПЕРЕД ИСПОЛЬЗОВАНИЕМ СТИРАЛЬНОЙ МАШИНЫ

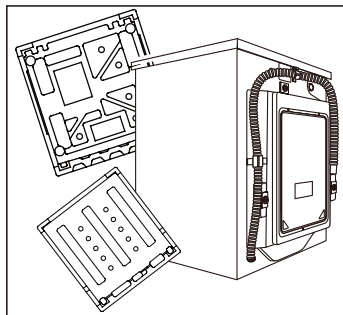
ОПИСАНИЕ

Схема ниже может незначительно отличаться от внешнего вида приобретенной вами стиральной машины.



ПОДГОТОВКА СТИРАЛЬНОЙ МАШИНЫ

Чтобы предотвратить неустойчивость машины, снимите с нее все упаковочные материалы, включая пенопластовое основание. При вскрытии упаковки возможно наличие капель воды на пластиковом пакете и дверце машины. Это нормальное явление, происходящее в результате гидравлических испытаний на заводе.



ПЕРЕД ИСПОЛЬЗОВАНИЕМ СТИРАЛЬНОЙ МАШИНЫ

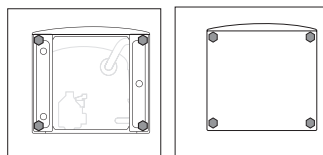
УСТАНОВКА

Предостережение: Стиральная машина очень тяжелая. Для ее перемещения используйте не меньше двух человек

УСТАНОВКА НИЖНЕЙ КРЫШКИ (при наличии)

При открытии упаковки из пленки вытащите пластиковую крышку .

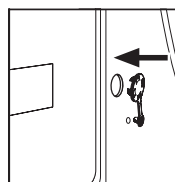
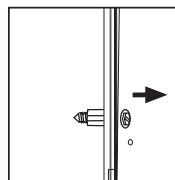
1. Положите машинку на бок, отвинтите четыре ножки
2. Установите крышку.
Затем закрутите ножки обратно через крышку и четыре отверстия.
Поднимите стиральную машину.



ДЕМОНТАЖ ТРАНСПОРТИРОВОЧНЫХ БОЛТОВ

Транспортировочные болты предназначены для закрепления бака внутри во время транспортировки.

- ✓ Отверните четыре болта на задней панели, и извлеките резиновые уплотнители и пластмассовые стабилизаторы, находящиеся внутри машины.
- ✓ Установите в оставшиеся отверстия заглушки, входящие в комплект



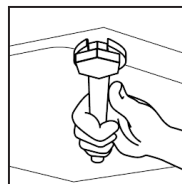
Примечание:



При необходимости для снятия резиновых уплотнителей и пластмассовых стабилизаторов снимите заднюю крышку, открутив винты задней крышки. После установите крышку обратно. Держите транспортировочные болты и пластмассовые стабилизаторы в надежном месте для дальнейшего использования.

РЕГУЛИРОВКА СТИРАЛЬНОЙ МАШИНЫ


Под нижней частью стиральной машины находятся регулируемые ножки. Перед эксплуатацией прибора их следует отрегулировать таким образом, чтобы машина была выровнена. Это сведет к минимуму вибрацию и, следовательно, шум во время эксплуатации машины. Это также уменьшит износ. Для выравнивания машины мы рекомендуем использовать спиртовой уровень. Пол должен быть ровным и устойчивым.

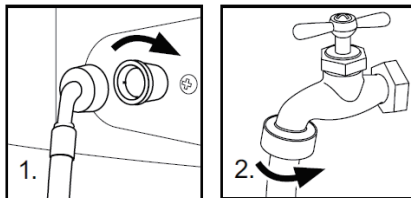


ПЕРЕД ИСПОЛЬЗОВАНИЕМ СТИРАЛЬНОЙ МАШИНЫ

ЗАЛИВНОЙ ШЛАНГ


- ✓ Подключите шланг к заливному клапану
- ✓ Подключите шланг к крану холодной воды.

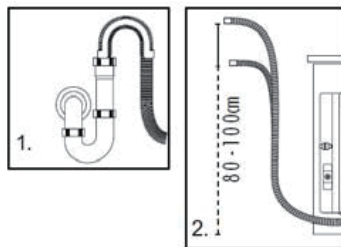
 Для подключения стиральной машины к водопроводу следует использовать новые шланги, старые шланги повторно использовать недопустимо.



СЛИВНОЙ ШЛАНГ

- ✓ Зафиксируйте сливной шланг при помощи специальной скобы, чтобы предотвратить вытекание воды. Не используйте удлинители для сливного шланга, при необходимости использования более длинного шланга обратитесь к техническому специалисту.
- ✓ Сливное отверстие должно располагаться на высоте 80-100 см. Зафиксируйте сливной шланг при помощи защелки на задней стороне машины, чтобы предотвратить его отсоединение.

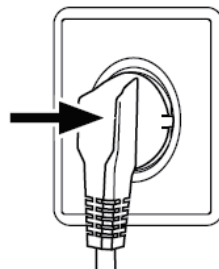
 Сливной шланг нельзя погружать в воду, его следует надежно закрепить и следить за отсутствием утечек. Если сливной шланг лежит на земле или высота трубы для слива составляет менее 80 см, вода из стиральной машины во время наполнения будет непрерывно сливаться (самостоятельный слив).



ПОДКЛЮЧЕНИЕ К ИСТОЧНИКУ ПИТАНИЯ

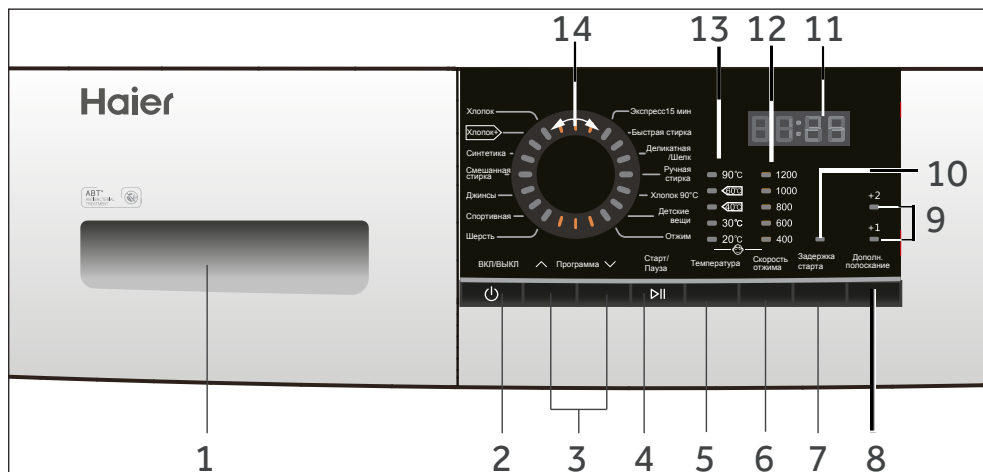
Перед подключением к источнику питания, проверьте, что:

- ✓ Розетка рассчитана на максимальную мощность стиральной машины (В целях безопасности, предохранители в цепи питания должны быть рассчитаны не менее чем на 15 А).
- ✓ Напряжение должно соответствовать требованиям.
- ✓ Электрическая розетка должна подходить по размеру к вилке стиральной машины.
- ✓ Подключайте машину к заземленной розетке.



ФУНКЦИИ

ПАНЕЛЬ УПРАВЛЕНИЯ



Функциональные кнопки : Индикаторы:

- 1 Лоток для моющего средства
- 2 Кнопка «ВКЛ/ВЫКЛ»
- 3 Кнопки выбора программ
- 4 Кнопка «Старт/Пауза»

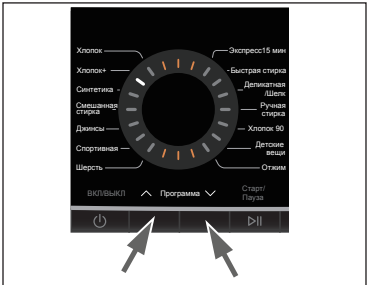
- 5 Кнопка «Температура»
- 6 Кнопка «Скорость отжима»
- 7 Кнопка «Задержка старта»
- 8 Кнопка «Дополнительное полоскание»

- 9 Индикатор дополнительного полоскания
- 10 Индикатор задержки
- 11 Дисплей
- 12 Индикатор скорости отжима
- 13 Индикатор температуры
- 14 Индикатор программы



Кнопка «ВКЛ/ВЫКЛ»

Нажмите слегка на данную кнопку для включения машины, загорится дисплей. Для выключения удерживайте кнопку примерно 2 секунды. Если в течение некоторого времени ни один из элементов панели управления не будет задействован, и ни одна программа не будет включена, машина выключится автоматически.

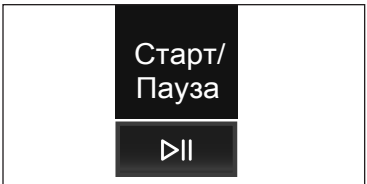


Кнопки выбора программ

Последовательно нажимайте одну из данных кнопок, пока не загорится индикатор требуемой программы, и не отобразятся настройки по умолчанию.

Кнопка «Старт/Пауза»

Слегка нажмите на данную кнопку для включения или прерывания программы, запущенной в настоящее время. Во время прерывания программы цифры на дисплее будут мигать.



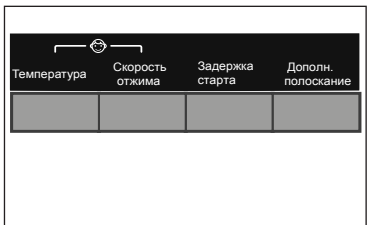
Функциональные кнопки

Функциональные кнопки позволяют использовать дополнительные функции в выбранной программе перед ее запуском. Отображаются соответствующие индикаторы.

После выключения машины или установки новой программы все функции отключаются.

Если у кнопки несколько функций, соответствующую функцию необходимо выбрать путем последовательного нажатия.

Для удаления настройки или отмены процесса настройки нажмите на функциональную кнопку и удерживайте ее, пока не загорится требуемый светодиодный индикатор или пока не погаснет светодиодный индикатор только одной функции.

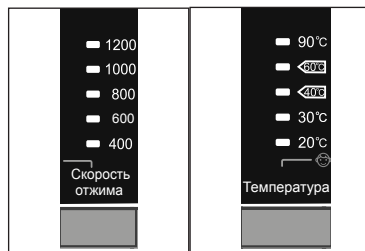


Примечание: Заводские настройки

Для получения лучших результатов в каждой программе компания Naier надлежащим образом назначила некоторые настройки по умолчанию. При отсутствии особых требований рекомендуется использовать настройки по умолчанию.

Функциональная кнопка «Температура»

Используйте данную кнопку для изменения температуры стирки. Если не загорится ни одно значение - вода не будет нагреваться.

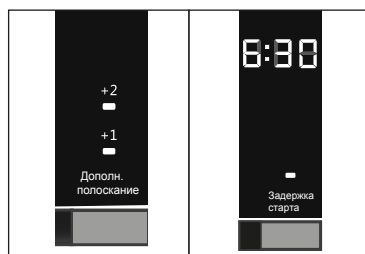


Функциональная кнопка «Скорость отжима»

Используйте данную кнопку для изменения скорости отжима или отмены отжима. Если не загорится ни одно значение - отжим не будет осуществляться.

Функциональная кнопка «Задержка старта»

Используйте данную кнопку для запуска программы с задержкой. Время задержки может быть увеличено пошагово на 30 минут (от 0,5 до 24 часов). Например, отображение на дисплее времени 6:30 означает, что программа будет завершена через 6 часов и 30 минут. Нажмите кнопку «Старт/Пауза», чтобы включить функцию задержки по времени. Это не применимо в отношении программы ХЛОПОК+ и ОТЖИМ.



Примечание: Жидкое моющее средство

При использовании жидкого моющего средства не рекомендуется использовать функцию стирки с задержкой.

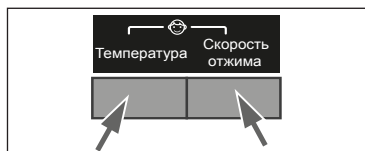
Функциональная кнопка «Дополн. полоскание»

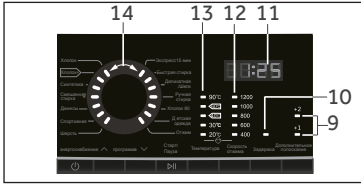
Данная кнопка используется для более интенсивного полоскания белья свежей водой. Это рекомендуется для людей с чувствительной кожей. Возможно использование одного или двух дополнительных циклов полоскания.

Замок от детей

Для блокировки всех элементов панели одновременно нажмите кнопку «Температура» и «Скорость отжима» и удерживайте их 3 секунды. Для разблокировки нажмите указанные две кнопки еще раз.

При нажатии любой кнопки, когда будет включена блокировка от детей, на дисплее отобразится cLoI. Попытка внесения изменений не будет успешной.





Индикаторы

Индикаторы, указанные на рисунке слева, загорятся при включении соответствующей функции / программы.

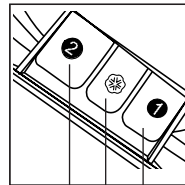


3.8 Дисплей

На дисплее отображается следующая информация:

- ▶ Время стирки
- ▶ Время задержки
- ▶ Коды ошибок и информация по обслуживанию

• Да о на выбор / Нет



Отделение для моющих средств:

- 1. Не используется
- 2. Для моющего средства
- Для умягчителя (кондиционера)

Программа	Макс. загрузка ¹⁾ в кг HW60-12829 HW70-12829	Температура ²⁾ в °С		Заданное значение	2.	1.	Тип ткани	Заданная скорость отжима в об./мин
		Макс. температура						
Хлопок	6,0/7,0	* 90	30	•	о	/	Хлопок	1000
Хлопок +	6,0/7,0	40 – 60	40	•	о	/	Хлопок; стандартная программа для Энергетической маркировки	1200
Синтетика	3,0/3,5	* 60	30	•	о	/	Синтетическая или смешанная ткань	1000
Смешанная стирка	3,0/3,5	* 60	30	•	о	/	Слегка загрязненное белье из хлопковых и синтетических тканей	1000
Джинсы	3,0/3,5	* 60	30	•	о	/	Джинсы	1000
Спортивная	3,0/3,5	* 40	20	•	о	/	Спортивная одежда	800
Шерсть	1,5/1,75	* 40	*	•	о	/	Ткань, пригодная для машинной стирки, из шерсти или с содержанием шерсти	800
Экспресс 15 мин ³⁾	1,5/1,75	* 40	*	•	о	/	Хлопок / синтетика	1000
Быстрая стирка ³⁾	3,0/3,5	* 40	40	•	о	/	Слегка загрязненное белье из хлопка или синтетики	1000
Деликатная / шелк	1,5/1,75	* 30	30	•	о	/	Деликатное белье и шелк	400
Ручная стирка	1,5/1,75	* 30	30	•	о	/	Белье, на котором имеется символ ручной стирки	800
Хлопок 90 °С	3,0/3,5	90	90	•	о	/	Хлопок	1000
Детские вещи	3,0/3,5	* 90	40	•	о	/	Хлопок / синтетика	1000
Отжим	6,0/7,0	/	/	/	/	/	все ткани	1000

¹⁾ Вес сухого белья.

²⁾ * - вода не будет нагреваться (не загорается ни одно из значений).

Температура стирки 90 °С должна использоваться только при наличии особых требований кипячения.

³⁾ Снижите количество моющего средства, так как продолжительность выполнения программы слишком короткая.

ФУНКЦИИ

Указанные значения потребления могут отличаться в соответствии с местными условиями.

Программа	Модель HW	Хлопок + *			Синтетика
Температура	все	40°C	60°C	60°C	30°C
Макс. загрузка в кг	HW60-12829	3,0	3,0	6,0	3,0
	HW70-12829	3,5	3,5	7,0	3,5
Энергопотребление в кВт/ч	HW60-12829	0,55	0,71	0,66	
	HW70-12829	0,63	0,91	0,78	
Объем воды в л	HW60-12829	31,1	29,4	37,6	
	HW70-12829	37,5	37,4	45,0	
Время стирки в ч:мин	HW60-12829 HW70-12829	3:43	3:45	3:45	1:02
Эффективность отжима в %	HW60-12829	53	53	53	49
	HW70-12829				

* Стандартная программа для класса энергопотребления согласно стандарту 2010/30 EU

Хлопок + 60°C / 40°C.

Стандартные программы для хлопка при температуре 60°C и 40°C достаточны для стирки хлопкового белья с нормальным загрязнением. Эти программы наиболее эффективны с точки зрения баланса расхода электроэнергии и воды при стирке хлопкового белья. Фактическая температура воды в рабочем цикле может несколько отличаться от заявленной.

Выбор моющего средства

- ▶ эффективность и качество стирки зависят от качества применяемого моющего средства.
- ▶ Пользуйтесь только моющими средствами, предназначенными для автоматических стиральных машин.
- ▶ особых случаях пользуйтесь специальными средствами, например, для синтетических и шерстяных тканей.
- ▶ Всегда выполняйте рекомендации изготовителя моющего средства.
- ▶ Не используйте средства для химчистки, такие как трихлорэтилен и аналогичные продукты.

Как выбрать наиболее подходящее моющее средство

Программа	Тип моющего средства				
	Универсальное	Для цветных тканей	Для деликатных тканей	Специальное	Умягчитель
Хлопок	Ж/П	Ж/П	-	-	о
Хлопок +	Ж/П	Ж/П	-	-	о
Синтетика	Ж/П	Ж/П	В	-	о
Смешанная стирка	Ж/П	Ж/П	-	-	о
Джинсы	Ж/П	Ж/П	В	-	о
Спортивная	-	-	-	В	о
Шерсть	-	-	-	В	о
Экспресс, 15 мин	В	В	-	-	о
Быстрая стирка	В	В	-	-	о
Деликатная / шелк	-	-	В	-	о
Ручная стирка	-	-	-	В	о
Хлопок 90 °С	Ж/П	Ж/П	В	-	о
Детские вещи	Ж/П	Ж/П	-	-	о

Ж = гель-/жидкое моющее средство П = порошковое моющее средство В = на выбор -- = нет
 При использовании жидкого моющего средства не рекомендуется использовать функцию стирки с задержкой.

Мы рекомендуем использовать:

- ▶ Стиральный порошок: 20-90°C* (максимально эффективная температура: 40-60°C)
- ▶ Моющее средство для цветных тканей: 20-60°C (максимально эффективная температура: 30-60°C)
- ▶ Моющее средство для шерстяных / деликатных тканей: максимально эффективная температура 20-30°C

* Температура стирки 90 °С должна использоваться только при наличии особых требований кипячения.

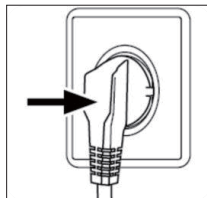
МЕТОДЫ СТИРКИ



Эта стиральная машина предназначена только для бытовой домашней стирки. Если машина используется для коммерческих или иных целей, это приводит к аннулированию гарантии. Запрещается использовать машину для целей, отличных от тех, для которых она предназначена. Необходимо следовать инструкциям, приведенным на этикетке для каждого предмета одежды, а также стирать только те предметы одежды, которые предназначены для стирки в машине.

ИСТОЧНИК ПИТАНИЯ

Подключить стиральную машину к источнику питания (220 В – 240 В~/50 Гц).

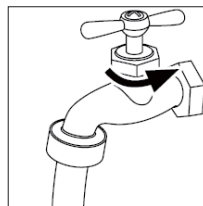


ПОДКЛЮЧЕНИЕ ВОДЫ

Открыть кран. Вода должна быть чистой и прозрачной.



Перед использованием убедитесь в отсутствии утечек, открыв кран.



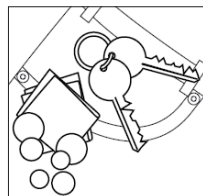
ПОДГОТОВКА БЕЛЬЯ

- Отсортировать одежду в зависимости от состава тканей (хлопок, синтетика, шерсть или шелк), а также по степени загрязнения.
- Отделить белое белье от цветного. Постирать цветное белье сначала вручную, чтобы определить, не будет ли оно обесцвечиваться.
- Опустошить карманы (заколки, монеты, ключи и т.д.) и снять более тяжелые декоративные предметы (броши).



Внимание: маленькие предметы (например, пуговицы и т.д.) могут привести к необходимости ремонта за счет пользователя, и могут повредить машину.

- Предметы одежды с необработанными краями, нижнее белье, тонкие трикотажные ткани, например, тонкие занавески, необходимо поместить в мешок для стирки (лучше не стирать их в стиральной машине).
- Закрывать молнии и крючки, убедиться, что пуговицы прочно пришиты, и поместить небольшие предметы, такие как носки, пояса, бюстгалтеры и т.д. в мешок для стирки.
- Развернуть большие предметы из ткани, такие как простыни, покрывала и т.д.
- Вывернуть футболки наизнанку.



ЗАГРУЗКА МАШИНЫ

Открыть дверцу стиральной машины, загрузить белье предмет за предметом. Плотно закрыть дверцу. Проверьте, чтобы не было зажато бельё дверцей.

При первом использовании стиральной машины дать прибору проработать на программе без загрузки, чтобы избежать загрязнения белья маслом или застоявшейся водой из стиральной машины. Перед стиркой необходимо запустить машину без белья, но с добавлением моющего средства на программе 60°C. Не перегружайте стиральную машину.



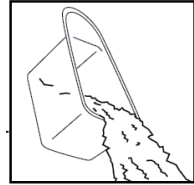
ВЫБОР МОЮЩЕГО СРЕДСТВА

Эффективность и производительность стирки определяются качеством используемого моющего средства. Специальное средство без образования пены дает хорошие результаты при стирке. Следует использовать специальные моющие средства для синтетики и шерстяных вещей. Запрещается использовать сухие чистящие средства, такие как трихлорэтилен и аналогичные вещества.



Запрещается добавлять больше моющего средства, чем это нужно; в противном случае это может привести к одной из следующих ситуаций и повреждению стиральной машины, которое отразится на сроке службы машины.

1. Из-за избыточного пенообразования время полоскания будет больше обычного.
2. Пена может выливаться из лотка для моющих средств из-за увеличенного давления пены.
3. Пена может оставаться не смытой после окончательного отжима.



Рекомендации:

1. Мыть лоток для моющих средств раз в неделю.
2. Необходимо следовать рекомендациям по дозировке моющих средств на упаковке порошка или жидкого моющего средства.

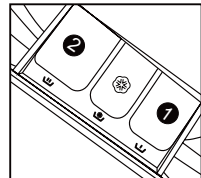
ДОБАВЛЕНИЕ МОЮЩЕГО СРЕДСТВА



Выдвинуть лоток для моющих средств и поместить необходимое количество моющего и

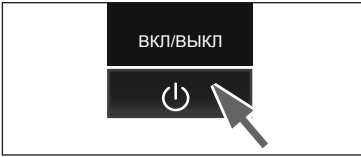
умягчающего средства в соответствующие отделения. Аккуратно задвинуть лоток на место.

Не нужно добавлять моющее средство в отделение 1.



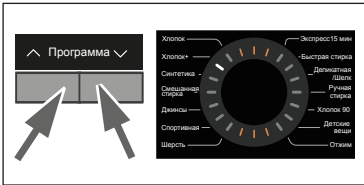
Необходимо использовать моющее средство согласно инструкциям на упаковке.

Запрещается перерасходовать умягчитель; в противном случае будут повреждены искусственные волокна.



Включите машину

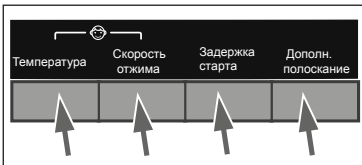
Нажмите на кнопку «ВКЛ/ВЫКЛ», чтобы включить машину. Загорится дисплей.



Выбор программы

Для получения наилучших результатов стирки выберите программу, наиболее подходящую по степени загрязнения и типу белья.

Последовательно нажимайте кнопку ^ или v, пока не загорится индикатор требуемой программы, и не отобразятся настройки по умолчанию.



Установка индивидуальных параметров

При необходимости выберите требуемые опции и настройки; см. описание функциональных кнопок

Запуск программы стирки

Коснитесь кнопки «Старт/Пауза» для запуска программы. Машина начинает работу согласно установленным опциям. Внести изменений возможно только после отмены программы стирки.



Прерывание — отмена программы стирки

Для прерывания работающей программы нажмите кнопку «Старт/Пауза». Загорится светодиодный индикатор на кнопке. Для возобновления работы нажмите эту кнопку еще раз.

Для отмены работающей программы и всех ее индивидуальных настроек:

1. Нажмите кнопку «Старт/Пауза», чтобы прервать включенную программу.
2. Для выключения удерживайте кнопку «ВКЛ/ВЫКЛ» примерно 2 секунды.
3. Для слива воды используйте программу «Отжим» и выберите «нулевая скорость» (все светодиодные индикаторы скорости отжима погаснут).
4. Выберите новую программу и включите ее.

i Примечание: Блокировка дверцы

- ▶ В целях безопасности во время стирки дверца блокируется. Дверцу можно открыть только в конце программы либо после ее отмены должным образом (см. описание выше).
- ▶ При наличии высокого уровня воды, в случае высокой температуры и во время отжима открывание дверцы невозможно; отображается текст Loc1-

После стирки

1. В конце цикла программы отображается сообщение END (конец).
2. Машина выключается автоматически.
3. Для упрощения процесса разгрузки машины и предотвращения большего сминания белья извлекайте его как можно скорее.
4. Закройте водопроводный кран.
5. Отключите машину от сети питания.
6. Откройте дверцу во избежание образования конденсата и запаха. В период, когда машина не используется, оставляйте ее открытой.



Скапливание воды в нижней части манжеты люка и лотке для моющих средств является нормальным явлением.



Примечание: Режим ожидания / режим энергосбережения

Включенная машина перейдет в режим ожидания, если она не будет запущена в течение 2-х минут после выбора программы либо после завершения программы. Дисплей выключается. Это помогает беречь электроэнергию. Для прерывания работающей программы нажмите кнопку «Старт/ Пауза».

Включение или выключение звукового сигнала

В случае необходимости звуковой сигнал может быть отключен;

1. Включите машину.
2. Выберите программу «Отжим».
3. Одновременно нажмите на кнопку «Задержка старта» и «Скорость отжима» и удерживайте их 3 секунды. Отобразится сообщение «BEEP OFF» (звуковой сигнал выключен).

Для включения звукового сигнала одновременно нажмите указанные две кнопки еще раз. «BEEP ON» (звуковой сигнал включен).



Экологически ответственная эксплуатация

- ▶ Для обеспечения максимально эффективного использования электроэнергии, воды, моющего средства и времени следует не превышать максимально допустимую загрузку.
- ▶ Не допускайте избыточной загрузки (убедитесь, что поверх загруженного белья можно просунуть руку).
- ▶ Для стирки слегка загрязненного белья выберите программу «Быстрая стирка».
- ▶ Не превышайте дозировку моющего средства.
- ▶ Выбирайте максимально допустимую низкую температуру – современные моющие средства эффективно очищают при температуре менее 60°C.
- ▶ Настройки по умолчанию следует менять только в случае необходимости.

УКАЗАНИЯ ПО УХОДУ

	Машинная стирка, холодная		Ручная стирка		Барабанная сушка, без нагрева		Не применять барабанную сушку		Гладка утюгом низкой температуры (с отпариванием или без)
	Машинная стирка, теплая		Не стирать		Барабанная сушка, при низкой температуре		Линейная сушка		Гладка утюгом средней температуры (с отпариванием или без)
	Машинная стирка, горячая		Отбеливание. Разрешен любой отбеливатель типа Clorox		Барабанная сушка, при средней температуре		Сушить на веревке		Гладка утюгом высокой температуры (с отпариванием или без)
	Машинная стирка, холодная, под постоянным прессом		Отбеливание без хлора. Допускается любой отбеливатель без хлора типа Clorox2 для цветных тканей.		Барабанная сушка, при высокой температуре		Сушить на плоскости		Гладить без отпаривания
	Машинная стирка, теплая, под постоянным прессом		Не отбеливать. Использовать моющие средства без содержания отбеливателя или проведите проверку отбеливателя.		Барабанная сушка, под постоянным прессом, без нагревания		Сушка в барабане запрещена		Не гладить
	Машинная стирка, горячая, под постоянным прессом		Значок «шерсть»		Барабанная сушка, под постоянным прессом, при низкой температуре		Сушить на вешалке		Сухая чистка. Может быть с дополнительными буквами и/или линиями. Необходимо сдать изделие в химчистку
	Машинная стирка, холодная, деликатный режим				Барабанная сушка, под постоянным прессом, при средней температуре		Барабанная сушка, при средней температуре		Не подвергать сухой чистке
	Машинная стирка, теплая, деликатный режим				Барабанная сушка, деликатный режим, без нагревания		Барабанная сушка, при низкой температуре		Сухая чистка любым растворителем
	Машинная стирка, горячая, деликатный режим				Барабанная сушка, деликатный режим, при низкой температуре		Барабанная сушка запрещена		Сухая чистка с перихлоридом
					Барабанная сушка, деликатный режим, при средней температуре				

ОРИЕНТИРОВОЧНЫЙ ВЕС ПРЕДМЕТОВ ПРИ ЗАГРУЗКЕ

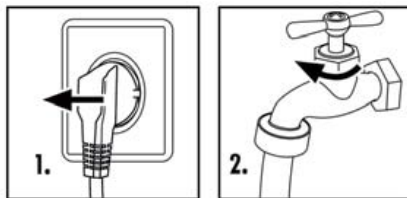
Материал	Ткань	Вес в граммах
Простыня	Хлопок	Прибл. 800
Покрывало	Шерсть	Прибл. 3000
Одежда из смешанных волокон	/	Прибл. 800
Жакеты	хлопок	Прибл. 800
Джинсы	/	Прибл. 800
Рабочая одежда	Хлопок	Прибл. 950
Женская пижама	/	Прибл. 200
Футболки	/	Прибл. 300
Носки	Ткань из смешанных волокон	Прибл. 50
Рубашки	Хлопок	Прибл. 300
Нижнее белье	Ткань из смешанных волокон	Прибл. 70
Деликатная стирка	-	-
Ручная стирка	-	-

ТЕХНИЧЕСКОЕ ОБСЛУЖИВАНИЕ

ОЧИСТКА И УХОД

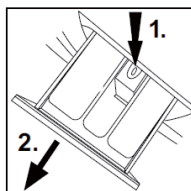
ПОСЛЕ СТИРКИ

Отключить подачу воды и отсоединить шнур питания после каждой стирки. Открыть дверцу стиральной машины для предотвращения образования влаги и запахов. Если стиральная машина остается без использования на длительный период времени, слить воду из машины и установить на место сливной шланг.



ОЧИСТКА ЛОТКА ДЛЯ МОЮЩЕГО СРЕДСТВА

Регулярно очищайте лоток для распределения моющих средств. Выдвинуть лоток, промыть его начисто водой и установить на место.



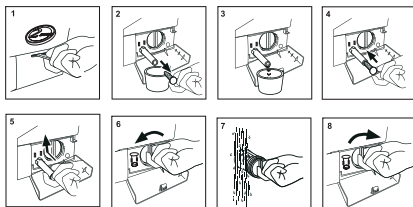
ОЧИСТКА МАШИНЫ

Отсоединить машину от источника питания до выполнения очистки и технического обслуживания. Использовать мягкую ткань, смоченную жидким мылом, для очистки корпуса машины и резиновых частей. Запрещается использовать органические химические вещества или коррозионные растворители.

ОЧИСТКА ФИЛЬТРА СЛИВНОГО НАСОСА

Очищайте фильтр один раз в месяц.

Откройте крышку фильтра.



Вывинтите фильтр против часовой стрелки. промойте его под струей воды, вставьте его на место и закройте крышку.



Фильтр должен быть установлен на место, иначе это может привести к утечке воды.

Установить контейнер под фильтр сливного насоса для сбора излишней воды, которая может вытекать из насоса.

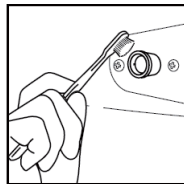


Примечание:

При регулярном обслуживании мы рекомендуем один раз в три месяца включать программу «Хлопок 90°C» без загрузки для удаления возможных отложений. Добавляйте в лоток (2) небольшое количество моющего средства или используйте специальное средство для очистки стиральных машин (следуйте инструкции к данному средству).

ЗАЛИВНОЙ КЛАПАН И ФИЛЬТР ЗАЛИВНОГО КЛАПАНА

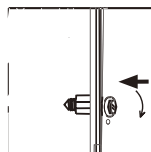
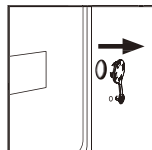
Чтобы предотвратить закупоривание клапана посторонними материалами и остановку подачи воды, следует регулярно очищать фильтр заливного клапана.



ПЕРЕМЕЩЕНИЕ МАШИНЫ

Если машину необходимо перевезти на другое место, следует установить транспортировочные болты, которые были сняты при установке, чтобы избежать повреждений. Выполните ниже приведенные инструкции.

1. Извлечь заглушки.
2. Установить пластмассовые стабилизаторы, резиновые втулки и транспортировочные болты.
3. Затянуть болты отверткой (ключом).



ДЛИТЕЛЬНЫЙ ПЕРИОД ПРОСТОЯ

Если стиральная машина остается без использования на длительный период времени, следует отключить шнур питания и перекрыть подачу воды. Открыть дверцу стиральной машины для предотвращения образования влаги и запахов. Оставить дверцу машины открытой на весь период простоя.

Информационные коды

Следующие коды отображаются только в отношении информации, касающейся цикла стирки. Принятие каких-либо мер не требуется.

Код	Сообщение
1:25	Оставшееся время программы будет составлять 1 час 25 минут.
6:30	Оставшееся время программы будет составлять 6 часов 30 минут.
Конец (END)	Программа завершена. Изделие выключается автоматически.
cLo1-	Включена блокировка от детей.
Loc1-	Дверца закрыта в связи с высоким уровнем воды, высокой температурой воды или выполнением цикла отжима.
BEEP OFF	Звуковой сигнал выключен.
BEEP ON	Звуковой сигнал включен

ТЕХНИЧЕСКОЕ ОБСЛУЖИВАНИЕ

Коды ошибок на дисплее

Неисправность	Причина	Решение
E1	<ul style="list-style-type: none">• Ошибка слива, вода не удалена полностью в течение 6 минут.	<ul style="list-style-type: none">• Очистите фильтр насоса.• Проверьте правильность монтажа сливного шланга.
E2	<ul style="list-style-type: none">• Ошибка блокировки.	<ul style="list-style-type: none">• Тщательно закройте дверцу.
E4	<ul style="list-style-type: none">• Вода не набирается в течение 10 минут.• Вода сливается через сливной шланг вследствие сифонного эффекта.	<ul style="list-style-type: none">• Проверьте наличие подачи и давление воды.• Проверьте правильность монтажа сливного шланга.
E8	<ul style="list-style-type: none">• Ошибка защиты по уровню воды.	<ul style="list-style-type: none">• Обратитесь в отдел послепродажного обслуживания.
F3	<ul style="list-style-type: none">• Ошибка датчика температуры.	<ul style="list-style-type: none">• Обратитесь в отдел послепродажного обслуживания.
F4	<ul style="list-style-type: none">• Ошибка нагрева.	<ul style="list-style-type: none">• Обратитесь в отдел послепродажного обслуживания.
F7	<ul style="list-style-type: none">• Ошибка двигателя.	<ul style="list-style-type: none">• Обратитесь в отдел послепродажного обслуживания.
FC0, FC1 or FC2	<ul style="list-style-type: none">• Ошибка электронного блока управления.	<ul style="list-style-type: none">• Обратитесь в отдел послепродажного обслуживания.
UNB	<ul style="list-style-type: none">• Неравномерная загрузка.	<ul style="list-style-type: none">• Проверьте загрузку белья и равномерно распределите его. Уменьшите количество белья.

Многие неисправности можно устранить самостоятельно без обращения к специалистам. В случае возникновения неисправностей перед обращением в службу послепродажного обслуживания проверьте все указанные возможные варианты и выполните нижеприведенные указания.



ВНИМАНИЕ!

- ▶ Перед началом обслуживания выключите машину и отключите его от сети питания и воды.
- ▶ Обслуживание электрооборудования должно осуществляться только специалистами с соответствующей квалификацией, так как неправильный ремонт может привести к значительным последующим повреждениям.
- ▶ Если шнур питания поврежден, необходимо обратиться к фирме-изготовителю, ее сервисному агенту или иным квалифицированным лицам для его замены во избежание опасности.

УСТРАНЕНИЕ НЕИСПРАВНОСТЕЙ

УСТРАНЕНИЕ НЕИСПРАВНОСТЕЙ

Неисправность	Причина	Способы устранения
Стиральная машина не работает	<ul style="list-style-type: none"> • Плохое подключение к источнику питания. • Перебой в подаче питания. • Дверца стиральной машины не закрыта должным образом. • Машина не была включена. 	<ul style="list-style-type: none"> • Проверить подключение к источнику питания. • Проверить подачу питания. • Полностью закрыть дверцу стиральной машины. • Убедиться, что машина включена
Стиральная машина не наполняется водой	<ul style="list-style-type: none"> • Не нажата клавиша «Старт/пауза». • Не открыт водяной кран. • Давление воды меньше 0,03МПа. • Перекрыт заливной шланг. • Перебой в подаче воды. • Неправильно установлена ручка выбора программ. • Дверца стиральной машины закрыта неправильно. • Зabloкирован фильтр заливного клапана. 	<ul style="list-style-type: none"> • Нажать клавишу «Старт/пауза». • Открыть водяной кран. • Проверить давление воды. • Проверить заливной шланг. • Убедиться в наличии подачи воды. • Правильно установить ручку выбора программ. • Правильно закрыть дверцу стиральной машины. • Разблокировать фильтр заливного клапана.
Машина сливает воду во время наполнения.	<ul style="list-style-type: none"> • Высота сливного шланга меньше 80 см. • Сливной шланг находится в воде. 	<ul style="list-style-type: none"> • Установить сливной шланг на высоте 80-100 см. • Убедиться, что сливной шланг не находится в воде.
Неисправность слива.	<ul style="list-style-type: none"> • Сливной шланг заблокирован. • Конец сливного шланга находится выше 100 см от уровня пола. • Фильтр заблокирован. 	<ul style="list-style-type: none"> • Разблокировать сливной шланг • Убедиться, что конец сливного шланга находится ниже 100 см от уровня пола. • Разблокировать фильтр.
Сильная вибрация во время отжима.	<ul style="list-style-type: none"> • Не были извлечены все транспортировочные болты. • Стиральная машина расположена на неровной поверхности или не выровнена. • Загрузка машины превышает максимальную загрузку. 	<ul style="list-style-type: none"> • Извлечь все транспортировочные болты. • Убедиться, что стиральная машина установлена на ровной поверхности и выровнена. • Уменьшить количество белья в барабане.
Работа прекращается до завершения цикла стирки.	<ul style="list-style-type: none"> • Перебой подачи воды или электроэнергии. 	<ul style="list-style-type: none"> • Проверить подачу питания и воды.
Работа прекращается на некоторое время.	<ul style="list-style-type: none"> • Стиральная машина выводит на дисплей сообщение об ошибке. • Находится ли стиральная машина в цикле замачивания? 	<ul style="list-style-type: none"> • Проверить коды дисплея. Нажать клавишу Полоскание или еще раз клавишу. • Старт/пауза для отмены программы замачивания.
Избыточное количество пены в барабане, которая выливается из распределительного лотка	<ul style="list-style-type: none"> • Моющее средство не является средством с низким пенообразованием, либо предназначено для ручной стирки. • Избыточное использование моющего средства 	<ul style="list-style-type: none"> • Убедиться в соответствующем типе моющего средства. • Уменьшить количество моющего средства в распределительном лотке.
Автоматическая регулировка времени стирки	<ul style="list-style-type: none"> • Программа стирки будет отрегулирована 	<ul style="list-style-type: none"> • Это нормальное явление и не влияет на работу стиральной машины
Неисправность отжима	<ul style="list-style-type: none"> • Разбалансировка белья 	<ul style="list-style-type: none"> • Добавить одежду или снова запустить программу отжима



Примечание: Образование пены

Если в процессе отжима наблюдается появление большого количества пены, двигатель останавливается, и на 90 секунд включается сливной насос. Если устранить пену таким образом не удастся за 3 попытки, программа завершается без выполнения отжима.

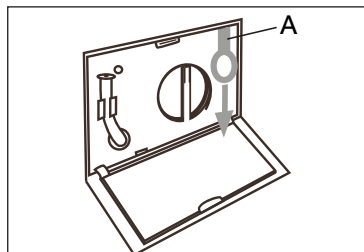
Если коды ошибок появляются повторно после выполнения рекомендаций, выключите машину, извлеките вилку из розетки, перекройте воду и обратитесь в службу поддержки покупателей.

В случае отсутствия питания

Текущая программа и ее настройки сохраняются. При возобновлении подачи питания работа будет возобновлена.

При отключении питания во время работы программы дверца механически блокируется. Открыть дверцу можно только тогда, когда в люке не наблюдается уровень воды — во избежание ожогов и протечки воды!

- ▶ Уменьшите уровень воды, см. УХОД И ОЧИСТКА (ФИЛЬТР НАСОСА).
- ▶ Потяните рычаг (А) под лючком фильтра, пока дверца не будет разблокирована, и не будет слышен легкий щелчок.
- ▶ Зафиксируйте все детали и закройте лючок.



ОСНОВНЫЕ ТЕХНИЧЕСКИЕ ХАРАКТЕРИСТИКИ

СПРАВОЧНЫЙ ЛИСТОК ТЕХНИЧЕСКИХ ДАННЫХ (в соответствии с ЕС 1061/2010)

Торговая марка	Haier	
	HW60-12829	HW70-12829
Номер модели	HW60-12829	HW70-12829
Номинальная нагрузка (кг)	6	7
Класс энергоэффективности	A+++	A+++
Энергопотребление в год (кВтч) ¹⁾	145	174
Потребление энергии, хлопок 60° при полной загрузке (кВтч / цикл)	0,66	0,78
Потребление энергии, хлопок 60° при частичной загрузке (кВтч / цикл)	0,71	0,91
Потребление энергии, хлопок 40° при частичной загрузке (кВтч / цикл)	0,55	0,63
Взвешенное энергопотребление в выключенном состоянии (Вт)	0,48	0,44
Взвешенное энергопотребление в сразу после завершения цикла (Вт)	0,48	0,52
Расход воды в год (л) ²⁾	8200	9000
Класс эотжима ³⁾	B	B
Максимальная скорость отжима (обороты в минуту) ⁴⁾	1200	1200
Остаточное содержание влаги (%) ⁴⁾	53	53
Стандартная программа для хлопка 60°C ⁵⁾	Хлопок + + 60°C	
Стандартная программа для хлопка 40°C ⁵⁾	Хлопок + + 40°C	
Продолжительность программы Хлопок 60° при полной загрузке (мин)	225	225
Продолжительность программы Хлопок 60° при частичной загрузке (мин)	225	225
Продолжительность программы Хлопок 40° при частичной загрузке (мин)	223	223
Продолжительность режима ожидания во включенном состоянии (мин) ⁶⁾	-	-
Шум (стирка / отжим) (дБ(А)) ⁷⁾	58/78	60/75
Тип	Отдельно стоящая	
¹⁾ Рассчитано на основании 220 стандартных циклов стирки по программе для хлопка 60°C и 40°C при полной загрузке и частичной загрузке, и энергопотреблении при работе в энергосберегающих режимах. Фактическое энергопотребление будет зависеть от того, как используется прибор.		
²⁾ Рассчитано на основании 220 стандартных циклов стирки по программе для хлопка 60°C и 40°C при полной загрузке и частичной загрузке. Фактический расход воды будет зависеть от того, как используется прибор.		
³⁾ Класс G является наименее экономичным, а Класс A является наиболее экономичным.		
⁴⁾ На основании результатов испытаний стандартной программы хлопка 60°C при полной и частичной загрузке, а также стандартной программы хлопка 40°C при частичной загрузке.		
⁵⁾ "Стандартная программа для хлопка 60°C" и "Стандартная программа для хлопка 40°C" являются стандартными программами стирки, к которым относится информация на этикетке и в справочном листе. Эти программы подходят для стирки среднезагрязненных хлопковых вещей, и они являются наиболее эффективными в отношении комбинирования энергопотребления и расхода воды.		
⁶⁾ В случае, если имеется система управления электричеством.		
⁷⁾ На основании результатов испытаний стандартной программы хлопка 60°C при полной загрузке.		

Основные технические характеристики

	HW60-12829	HW70-12829
Источник питания	220 - 240 В~ / 50 Гц	220 - 240 В~ / 50 Гц
Макс. рабочий ток (А)	10	10
Давление воды (МПа)	0,03≤P ≤1	0,03≤P ≤1
Программы стирки	14	14
Макс. мощность (Вт)	2050	2050
Габариты (В x Г x Ш), мм	850 x 410 x 595	850 x 460x 595
Глубина с учетом двери, мм	450	510
Вес нетто (кг)	60	64

ОБСЛУЖИВАНИЕ ПОСЛЕ ПРОДАЖИ

Служба поддержки клиентов

Мы рекомендуем обращаться в службу поддержки клиентов компании «Хайер», а также использовать оригинальные запасные части. Если у вас возникли проблемы с вашей бытовой техникой, пожалуйста, сначала изучите раздел «Устранение неисправностей».

Если вы не нашли решения проблемы, пожалуйста, обратитесь:

— к вашему официальному дилеру или

— в наш колл-центр:

8-800-200-17-06 (РФ),

8-10-800-2000-17-06 (РБ),

8-800-2000-17-06 (Казахстан)

00-800-2000-17-06 (Узбекистан)

— на сайт www.haier.com, где вы можете оставить заявку на обслуживание, а также найти ответы на часто задаваемые вопросы.

Обращаясь в наш сервисный центр, пожалуйста, подготовьте следующую информацию, которую вы можете найти на паспортной табличке и в чеке:

Модель _____

Серийный номер _____

Дата продажи _____

Также, пожалуйста, проверьте наличие гарантии и документов о продаже.

Производитель:

«Haier Overseas Electric Appliances Corp. Ltd»

Хайер Оверсиз Электрик Апплаенсиз Корп. Лтд

Адрес:

Room S401, Haier Brand building, Haier Industry park

Hi-tech Zone, Laoshan District Qingdao, China

Рум S401, Хайер бренд билдинг, Хайер индастри парк

Хай-тек зон, Лаошан дистрикт, Циндао, Китай

Предприятие-изготовитель:

«Haier Overseas Electric Appliances Corp. Ltd»

Хайер Оверсиз Электрик Апплаенсиз Корп. Лтд

Адрес:

Room S401, Haier Brand building, Haier Industry park

Hi-tech Zone, Laoshan District Qingdao, China

Рум S401, Хайер бренд билдинг, Хайер индастри парк

Хай-тек зон, Лаошан дистрикт, Циндао, Китай

Импортер:

Филиал ООО «ХАР» в Красногорском р-не МО

Адрес импортера:

143442, Московская область, Красногорский район,

с/п Отраденское, 69 км МКАД, офисно-

общественный комплекс ЗАО "Гринвуд", стр. 31.

EAC

Haier

Производитель:

«Haier Overseas Electric Appliances Corp. Ltd»
Хайер Оверсиз Электрик Апплаенсиз Корп. Лтд

Адрес:

Room S401, Haier Brand building, Haier Industry park
Hi-tech Zone, Laoshan District Qingdao, China
Рум S401, Хайер бренд билдинг, Хайер индастри парк
Хай-тек зон, Лаошан дистрикт, Циндао, Китай

Предприятие-изготовитель:

«Haier Overseas Electric Appliances Corp. Ltd»
Хайер Оверсиз Электрик Апплаенсиз Корп. Лтд

Адрес:

Room S401, Haier Brand building, Haier Industry park
Hi-tech Zone, Laoshan District Qingdao, China
Рум S401, Хайер бренд билдинг, Хайер индастри парк
Хай-тек зон, Лаошан дистрикт, Циндао, Китай

Импортер:

Филиал ООО «ХАР» в Красногорском р-не МО

Адрес импортера:

143442, Московская область, Красногорский район,
с/п Отраденское, 69 км МКАД, офисно-
общественный комплекс ЗАО "Гринвуд", стр. 31.

Дата изготовления и
гарантийный срок указаны
на этикетке устройства.

