

460/470/570/670

Светодиодные телевизоры

Руководство по установке

Благодарим за приобретение изделия компании Samsung. Для обеспечения полного гарантийного обслуживания зарегистрируйте свое устройство на www.samsung.com/register

Модель _____

Серийный номер _____

SAMSUNG

Рисунки и иллюстрации в данном руководстве пользователя представлены только для справки и могут отличаться от реального внешнего вида устройства. Конструкция и характеристики изделия могут быть изменены без предварительного уведомления.

Инструкции

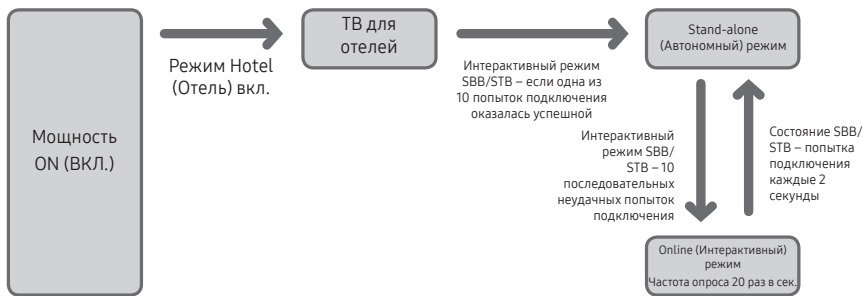
Интерактивные функции телевизора работают при помощи ТВ-приставки (SBB/STB), подключаемой к телевизору. Кроме того, имеется возможность подключения к другим телевизорам в управляемой компьютером системе, предназначенной для использования в отелях и других объектах гостиничного бизнеса.

- **Интерактивный режим:** при первом включении телевизор посылает команду для обнаружения приставки SBB/STB. Как только приставка обнаружена, телевизор переключается в ONLINE (ИНТЕРАКТИВНЫЙ) режим, а управление осуществляется при помощи приставки SBB/STB. В ONLINE (ИНТЕРАКТИВНОМ) режиме телевизор не принимает ИК-команды (с пульта ДУ Samsung), а работает в соответствии с настройками протокола интерфейса.
- **Автономный режим:** если ТВ-приставку SBB/STB определить не удалось, то телевизор необходимо переключить в STAND-ALONE (АВТОНОМНЫЙ) режим с соответствующим ограничением функций.

Режимы работы

Телевизор, работающий в режиме Hotel (Отель) и подключенный к приставке SBB/STB, может находиться в одном из двух указанных далее режимов:

- ONLINE (ИНТЕРАКТИВНЫЙ) или STAND-ALONE (АВТОНОМНЫЙ). В STAND-ALONE (АВТОНОМНОМ) режиме телевизор работает как телевизор в режиме Hotel (Отель), однако связь неактивна. Этот режим предусмотрен для того, чтобы гости не нарушали стабильность системы путем отключения приставки SBB/STB.



Для настройки автономного или интерактивного режима см. стр. 39–44 (раздел “Настройки в режиме Hotel (Отель)”, Stand-alone (автономный) и Interactive (интерактивный) режим).

- Чтобы гости не могли нарушить работу системы, некоторые функции для них недоступны.
- В интерактивном режиме недоступны основное меню и Channel Menu (меню каналов), в автономном режиме недоступен пункт Plug & Play в основном меню.
- Изменение громкости и блокировка/разблокировка кнопок панели также ограничены.

Предупреждение относительно неподвижных изображений

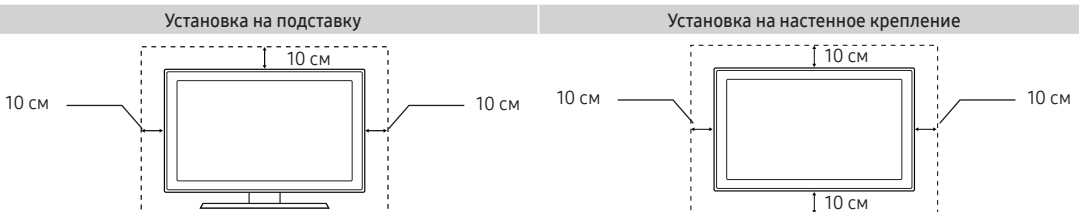
Старайтесь избегать длительного воспроизведения на экране неподвижных изображений, например файлов jpeg, или неподвижных объектов, например водяных знаков, логотипов телепрограмм/сетей, полей при панорамном воспроизведении или воспроизведении в формате 4:3, биржевой или новостной ленты в нижней части экрана. Это может привести к неравномерному износу люминофоров и, соответственно, к снижению качества изображения. Для уменьшения риска возникновения подобной проблемы, следуйте указанным далее рекомендациям:

- Старайтесь избегать длительного просмотра одного и того же телевизионного канала.
- Отдавайте предпочтение полноэкранному режиму, используя меню настройки формата изображения на телевизоре для выбора оптимального соответствия размеру экрана.
- Уменьшите яркость и контрастность до минимального уровня, обеспечивающего желаемое качество изображения. Увеличение значений данных параметров может ускорить процесс выгорания люминофоров.
- Старайтесь чаще задействовать те функции телевизора, которые предназначены для уменьшения времени отображения неподвижного изображения, а также для уменьшения выгорания экрана. Более подробная информация приведена в соответствующем разделе руководства пользователя.

Выбор места для безопасной установки

Для обеспечения достаточной вентиляции соблюдайте требования к расстоянию между устройством и другими объектами (например, стенами). Несоблюдение этого правила может привести к возгоранию или поломке устройства из-за перегрева.

- В качестве подставки или настенного крепления используйте только те детали, которые поставляются Samsung Electronics.
 - Использование деталей сторонних производителей может привести к поломке устройства, а также может стать причиной травм из-за его падения.
- Внешний вид устройства зависит от модели.



Содержание

• Принадлежности.....	4
• Установка подставки для светодиодного телевизора.....	4
• Установка шарнира (данная функция поддерживается не всеми моделями).....	14
• Обзор панели разъемов.....	15
• Использование контроллера телевизора.....	27
• Обзор пульта дистанционного управления.....	28
• Подключение устройства SBB к телевизору.....	32
• Подключение динамиков для ванной комнаты.....	34
• Подключение MediaHub HD.....	36
• Подключение модуля RJP (блок дистанционных разъемов).....	37
• Настройка параметров меню Hotel (Отель).....	39
• Установка настенного крепления.....	66
• Крепление телевизора к стене.....	68
• Замок Kensington для защиты от краж.....	68
• Технические характеристики.....	69

Принадлежности

Убедитесь, что следующие принадлежности входят в комплект поставки светодиодного телевизора. Если какой-либо элемент комплекта отсутствует, обратитесь к своему дилеру.

Цвет и форма следующих элементов могут различаться в зависимости от модели.

- Пульт дистанционного управления и батареи (AAA, 2 шт.)
- Кабель питания
- Инструкция по технике безопасности (Данная функция поддерживается не всеми моделями.)
- Комплект для монтажа в отеле (Данная функция поддерживается не всеми моделями.)
- Кабель передачи данных (Данная функция поддерживается не всеми моделями.)
- Адаптер для крепления на стену (Данная функция поддерживается не всеми моделями.)
- Краткое руководство по установке
- Направляющая подставки
- Винты
- Подставка
- Подставка-держатель проводов (Данная функция поддерживается не всеми моделями.)

Подставка и винты не входят в комплект поставки некоторых моделей.

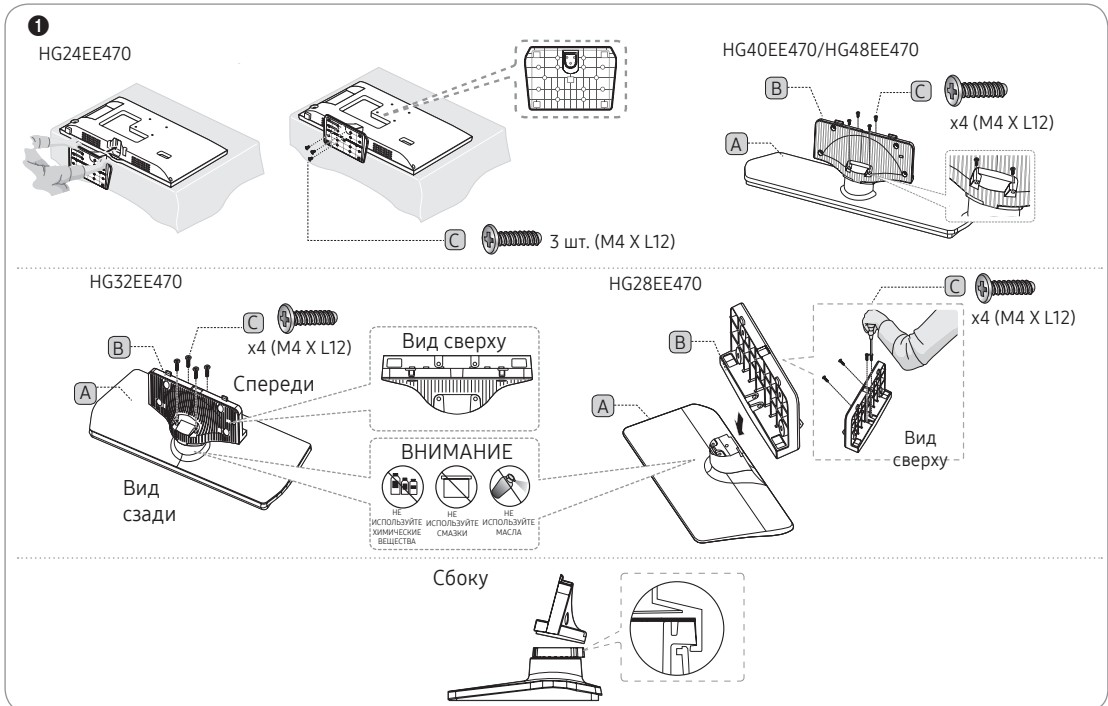
В зависимости от системного интегратора в комплект поставки может не входить кабель для передачи данных.

Установка подставки для светодиодного телевизора

Компоненты подставки

При установке подставки используйте прилагаемые компоненты и детали.

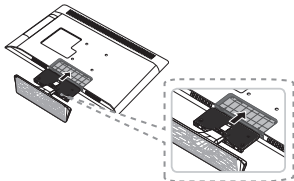
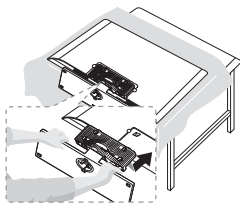
HG**EE470



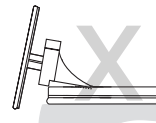
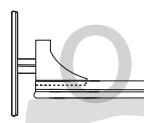
2

HG32EE470/HG40EE470/HG48EE470

HG28EE470



3



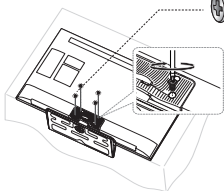
- ☞ Чтобы защитить телевизор от повреждений, постелите на стол мягкую ткань, а на нее положите телевизор экраном вниз.
- ☞ Вставьте направляющую подставки в разъем на нижней части телевизора.

4

HG32EE470



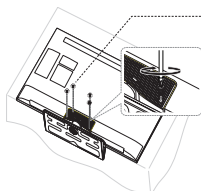
x4 (M4 X L12)



HG40EE470/HG48EE470



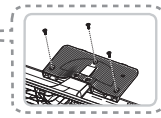
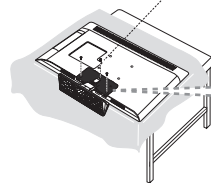
x4 (M4 X L12)



HG28EE470



3 шт. (M4 X L12)



HG24EE460

A



B

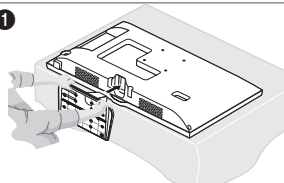


3 шт. (M4 x L12)

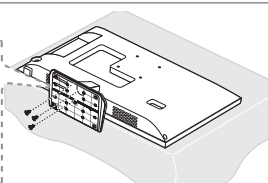
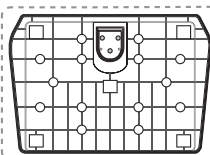
Подставка

Винты

1

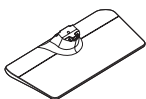


2



HG28EE460

A



Подставка

B



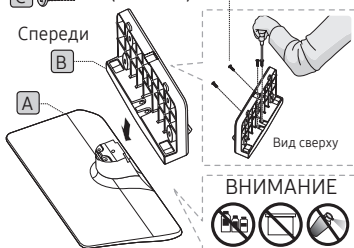
Направляющая подставки

C  7 шт. (M4 X L12)

Винты

1 C  x 4 (M4 X L12)

Спереди

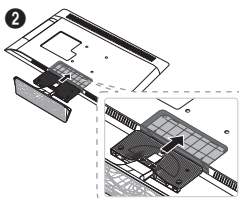


Вид сверху

ВНИМАНИЕ



2

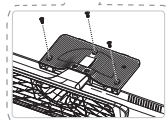
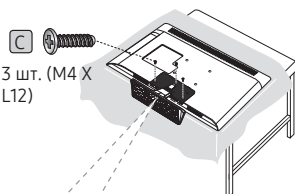


Чтобы защитить телевизор от повреждений, постелите на стол мягкую ткань, а на нее положите телевизор экраном вниз.

Вставьте направляющую подставки в разъем на нижней части телевизора.

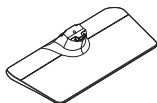
3

C  3 шт. (M4 X L12)



HG32EE460/HG32AE460

A



Подставка

B




Направляющая подставки

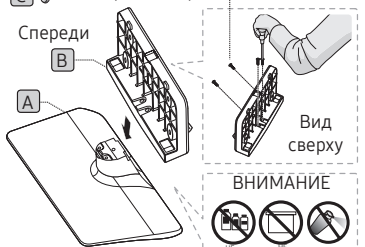
C  8 шт. (M4 X L12)

Винты

1

C  x 4 (M4 X L12)

Спереди

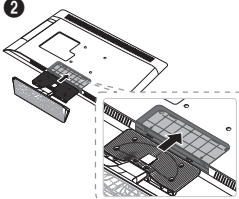


Вид сверху

ВНИМАНИЕ



2

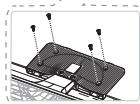
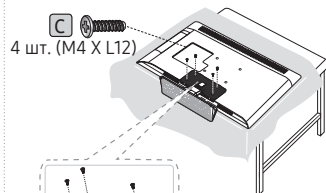


Чтобы защитить телевизор от повреждений, постелите на стол мягкую ткань, а на нее положите телевизор экраном вниз.

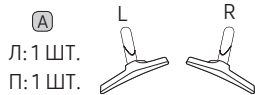
Вставьте направляющую подставки в разъем на нижней части телевизора.

3

C  4 шт. (M4 X L12)



HG40EE460/HG40AE460/HG48AE460/HG43AE570/HG48AE570



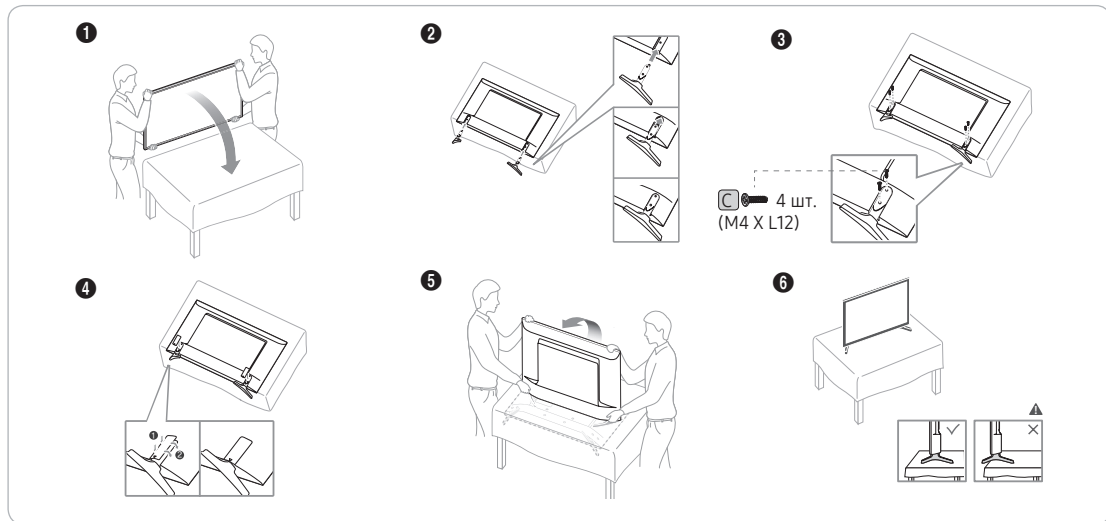
Подставка



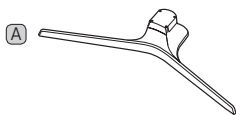
Направляющая подставки



Винты



HG32AE570



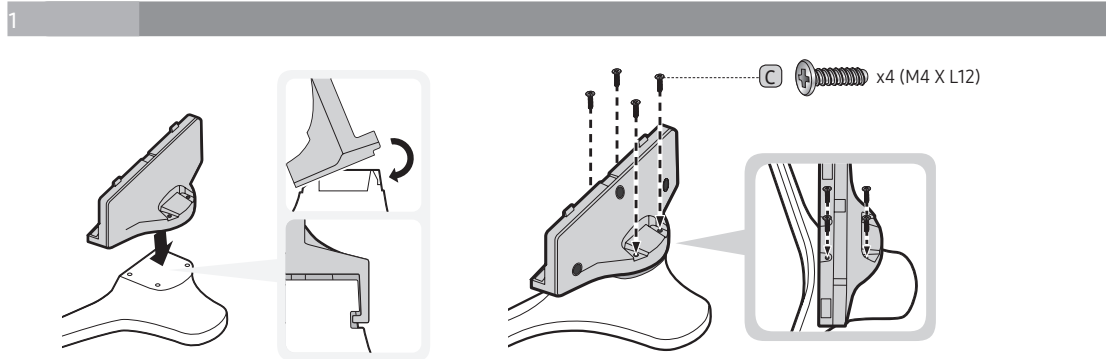
Подставка



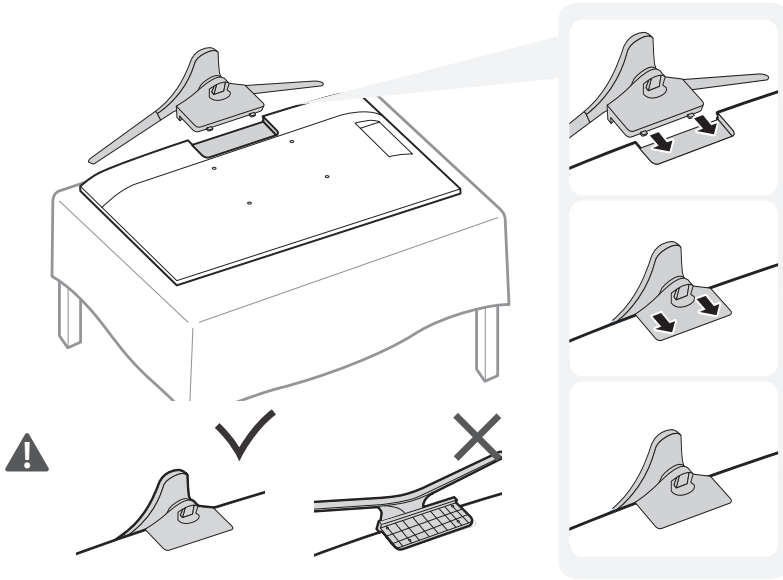
Направляющая подставки



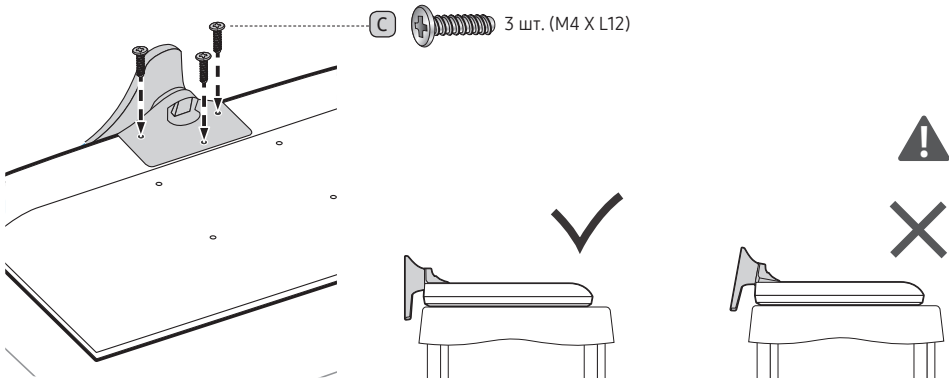
Винты



2



3



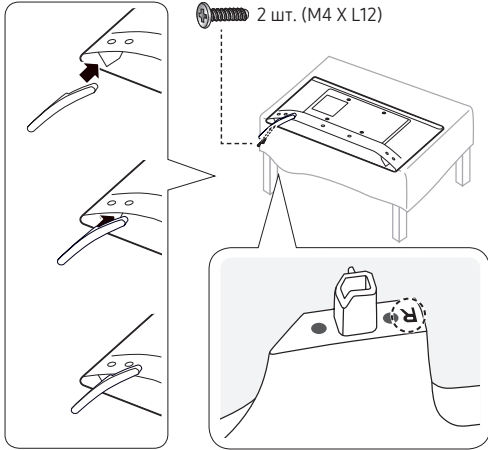
HG32AE570



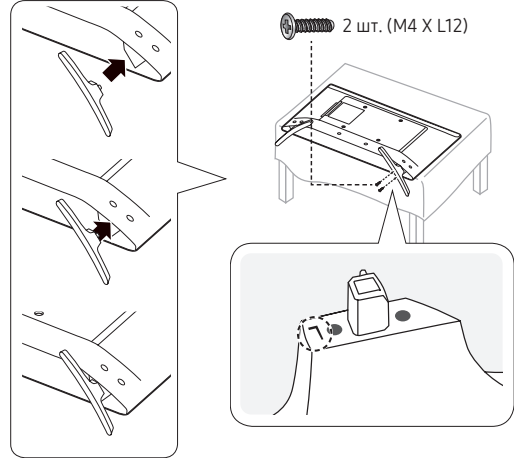
Подставка

Винты

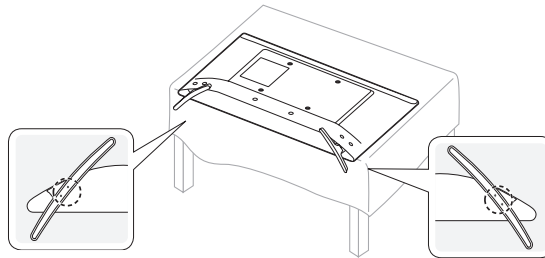
1



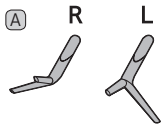
2



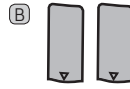
3



HG43AE570/HG48AE570



Подставка

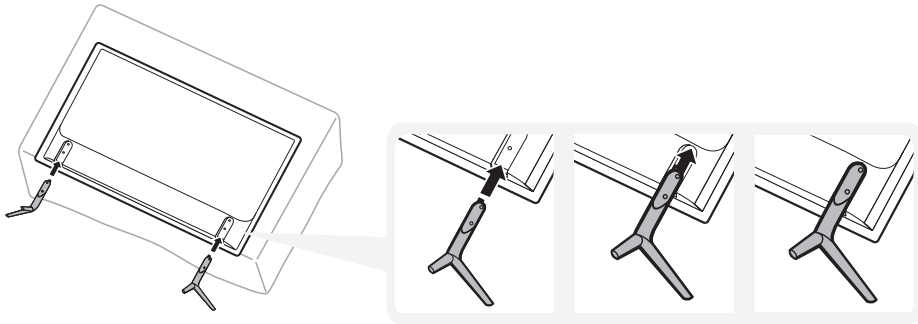


Направляющая подставки

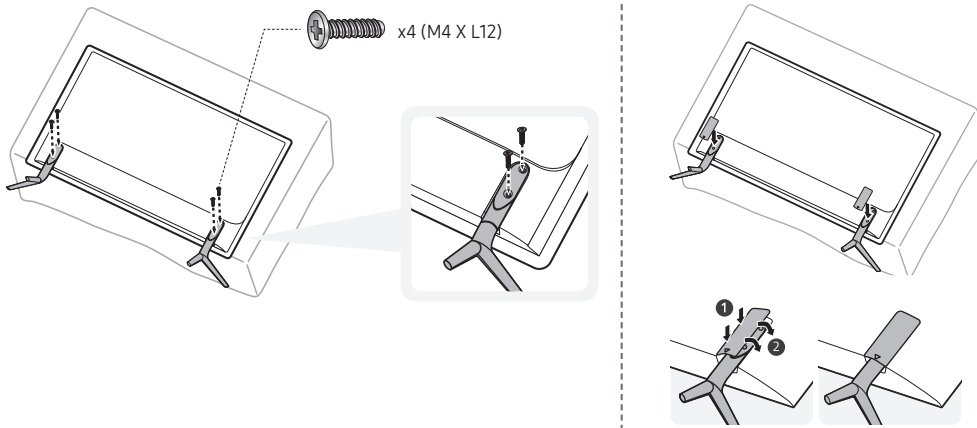


Винты

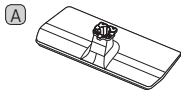
1



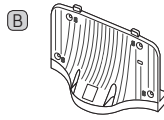
2 3



HG58AE570



Подставка

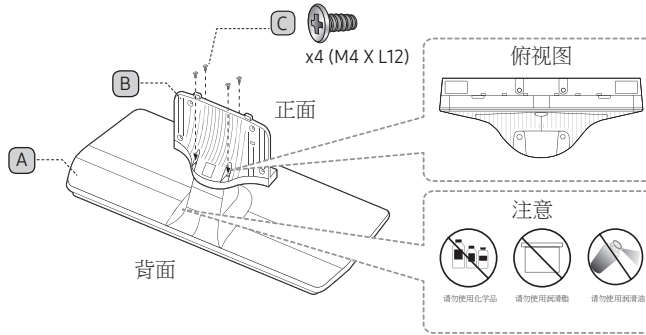


Направляющая подставки

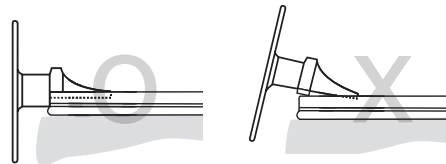
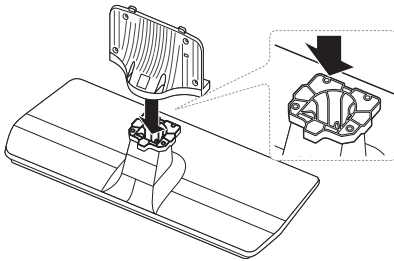


Винты

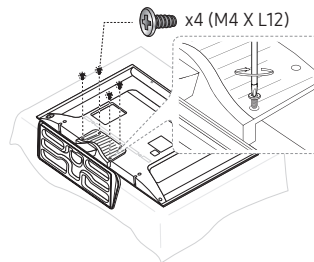
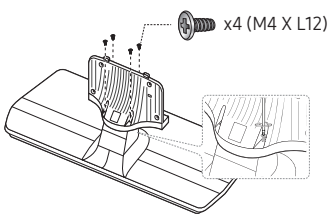
1



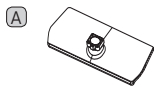
2 3



4



HG**AE570 (За исключением Китая и Гонконга)



Подставка



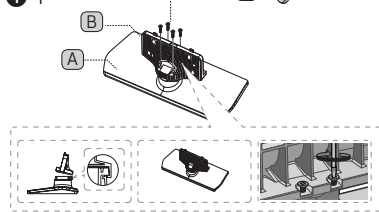
Направляющая подставки



Винты

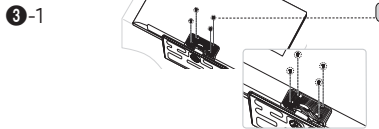
1-1

4 шт. (M4 X L12)



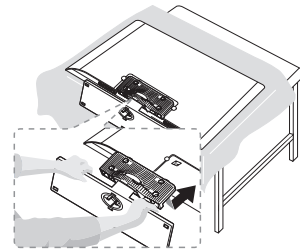
3-1

4 шт. (M4 X L12)



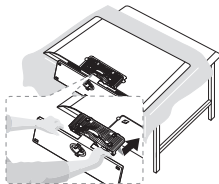
- Сначала затяните винт в нижней части, потом затягивайте винт в верхней части.
- Продолжайте соединять винт, следуя инструкциям в руководстве.

2-1



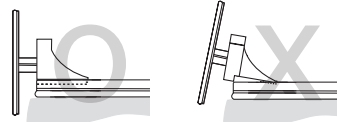
- Чтобы защитить телевизор от повреждений, постелите на стол мягкую ткань, а на нее положите телевизор экраном вниз.
- Вставьте направляющую подставки в разъем на нижней части телевизора.
- Сдвиньте и установите ее до конечной линии в направлении стрелки.

2 HG40AE570/HG48AE570/HG43AE570

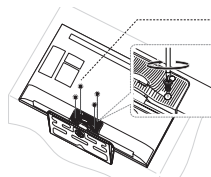


- Чтобы защитить телевизор от повреждений, постелите на стол мягкую ткань, а на нее положите телевизор экраном вниз.
- Вставьте направляющую подставки в разъем на нижней части телевизора.

3

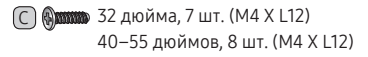
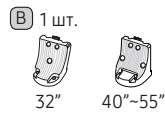


4 HG40AE570/HG48AE570/HG43AE570

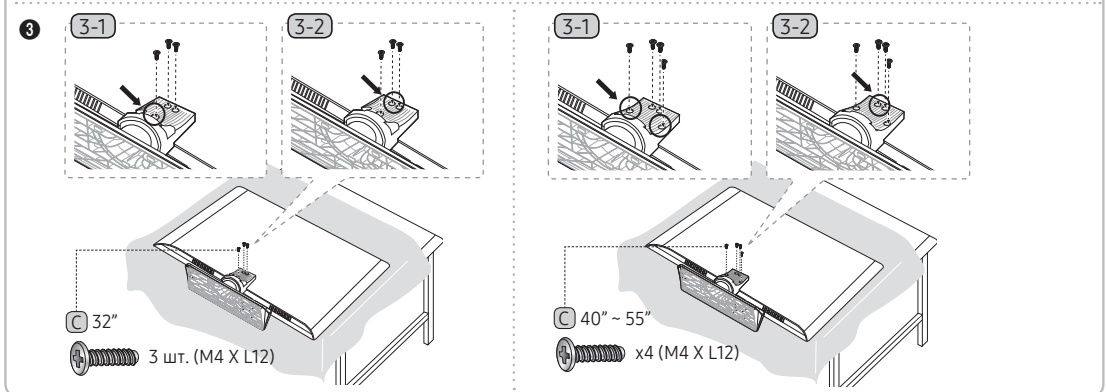
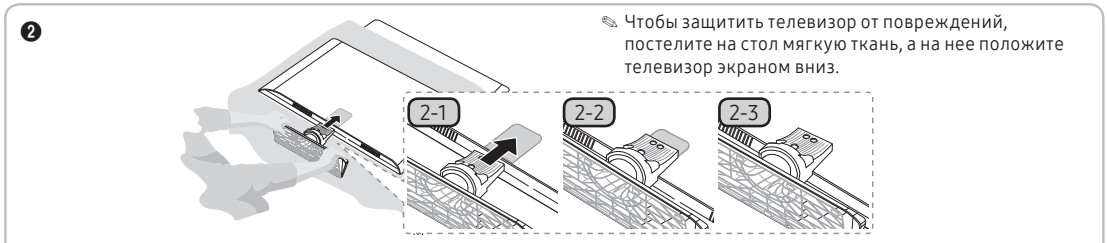
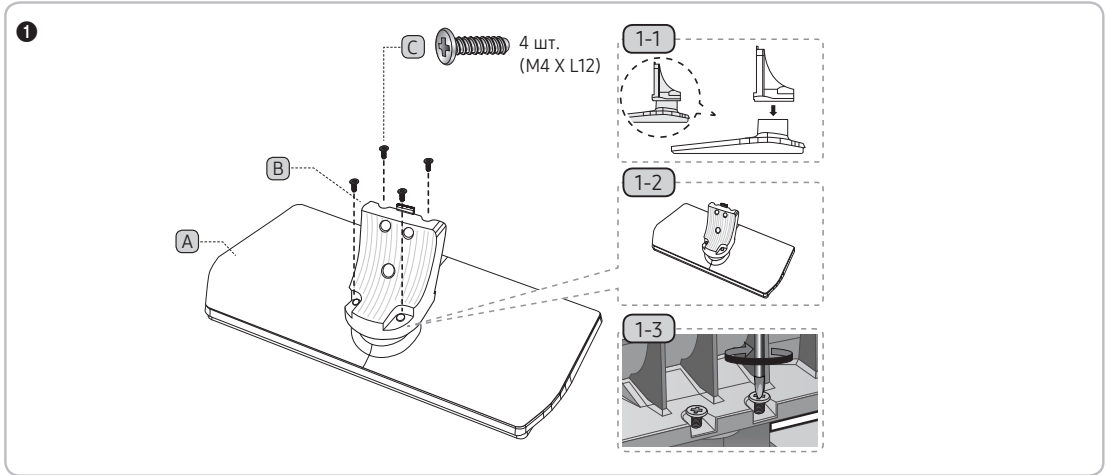


x4 (M4 X L12)

HG**EE670



Подставка	Направляющая подставки	Винты
-----------	------------------------	-------



Установка шарнира

В некоторых моделях поддерживается использование шарнирной подставки. Шарнирная подставка обеспечивает поворот на 20°, 60° и 90°. Изменение угла поворота шарнира выполняется при помощи ШАРНИРА ДЕРЖАТЕЛЯ КРОНШТЕЙНА.

Модели, поддерживающие функцию поворота:

HG**EE670

HG32EE470

HG40EE470

HG48EE470

HG32AE570SW/K

HG40AE570SW/K

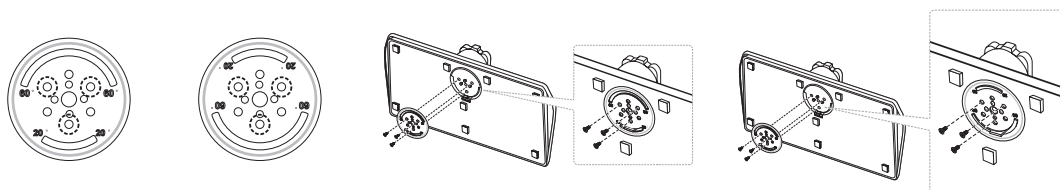
HG43AE570SW/K

HG48AE570SW/K

Шарнир с поворотом на угол 20–60°

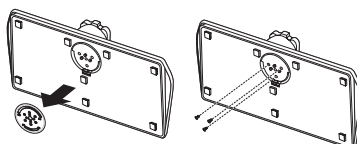
При установке клина нижней части подставки в отверстие ШАРНИРА ДЕРЖАТЕЛЯ КРОНШТЕЙНА с маркировкой 20° или 60° угол поворота шарнира вправо или влево становится равен 20–60°.

(Форма подставки зависит от модели.)



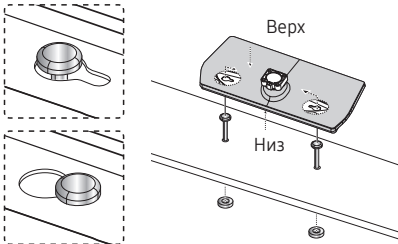
Шарнир для угла 90°

Если после демонтажа ШАРНИРА ДЕРЖАТЕЛЯ КРОНШТЕЙНА установить только винты, угол поворота шарнира влево или вправо будет равен 90°.



Комплект для монтажа в отеле (Данная функция поддерживается не всеми моделями.)

				Болт + гайка 
Короткий болт (2 шт.)	Длинный болт (2 шт.)	Гайка (2 шт.)	Шайба (2 шт.)	

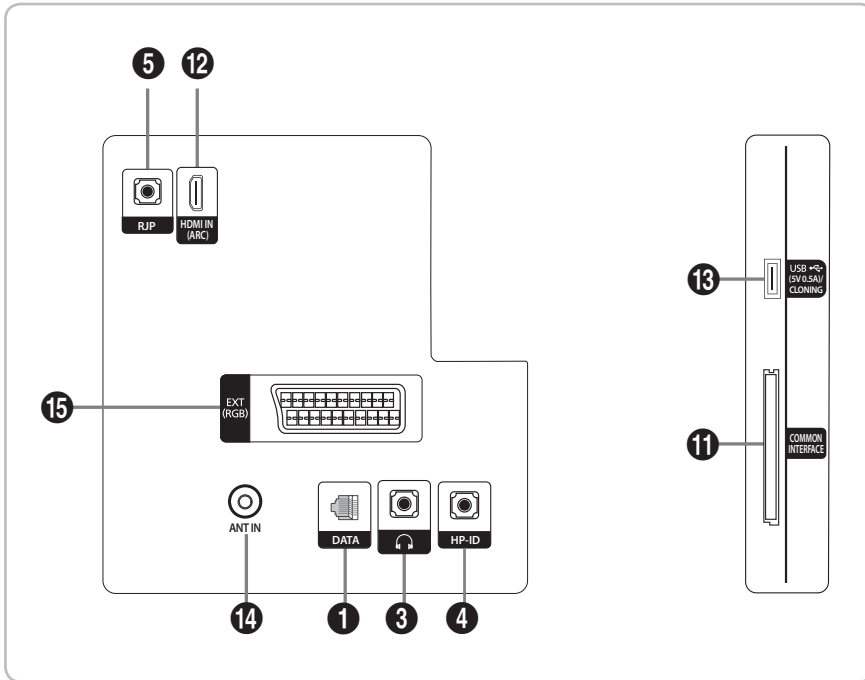


Закрепите стойку на плоской поверхности, такой, как столешница туалетного столика, столешница стола или развлекательный центр, так, как показано на изображении.

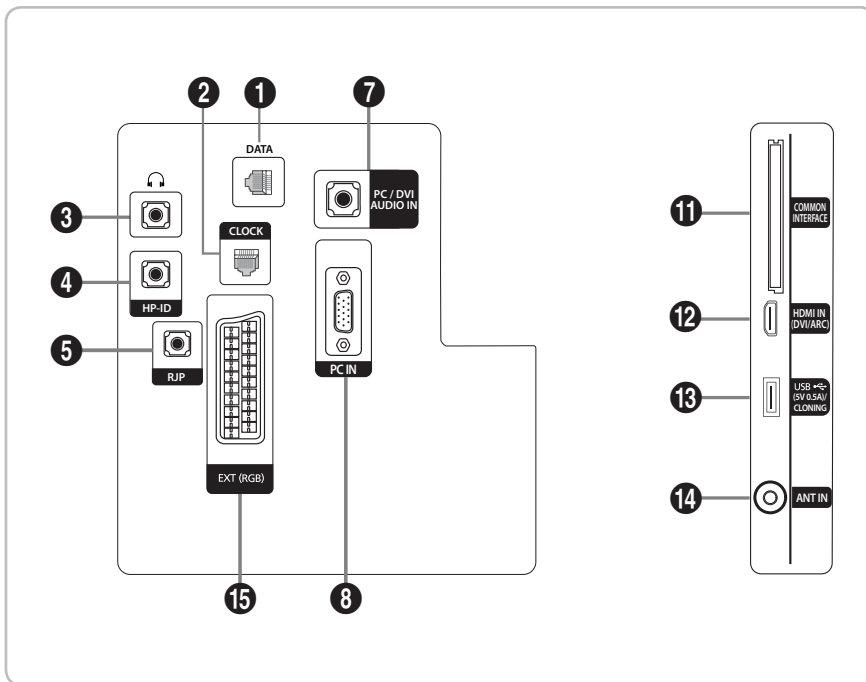


ВНИМАНИЕ: Во избежание травм данное устройство должно быть надежно закреплено на полу/столе в соответствии с инструкцией по установке.

Обзор панели разъемов

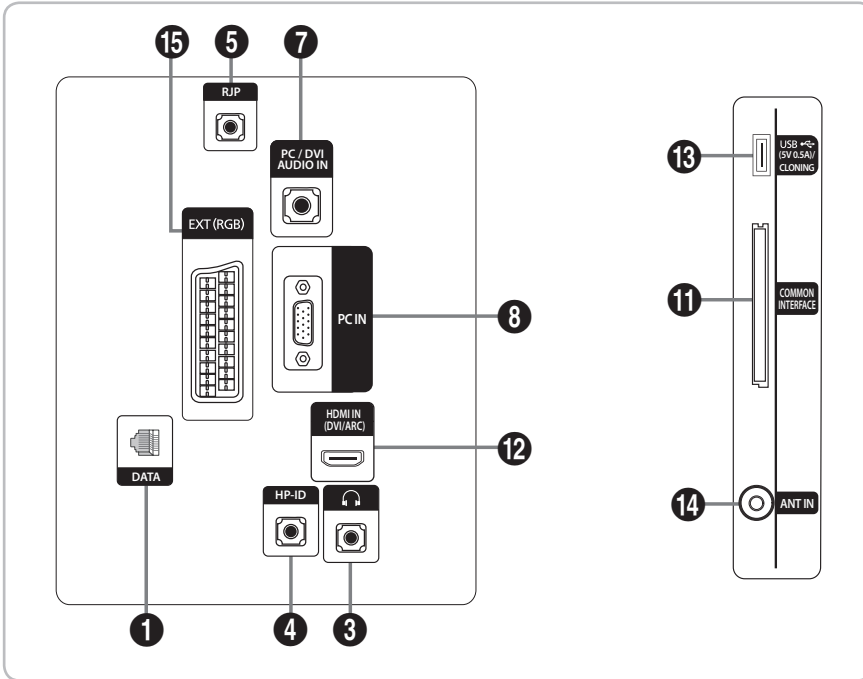


HG24EE470

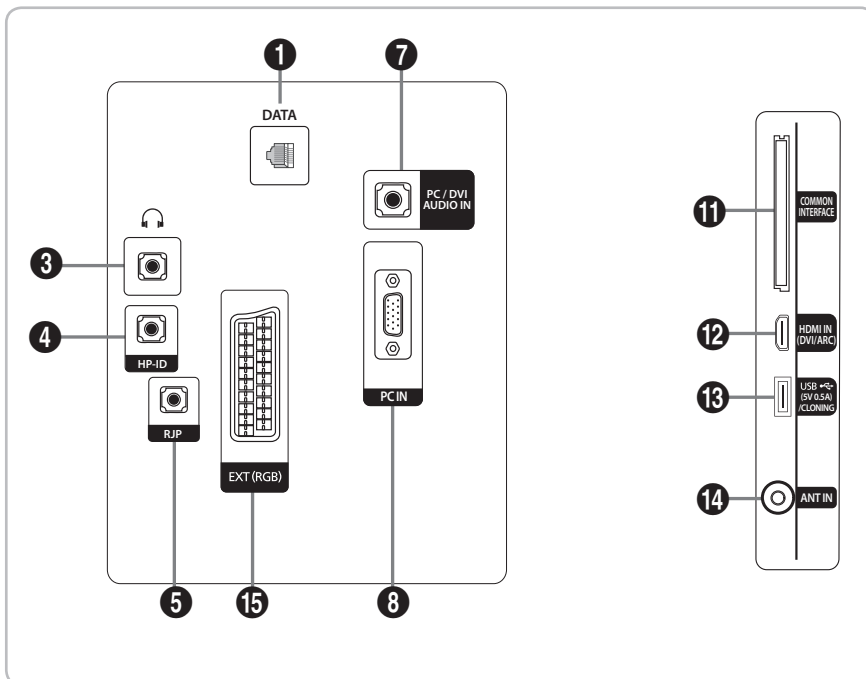


HG28EE470

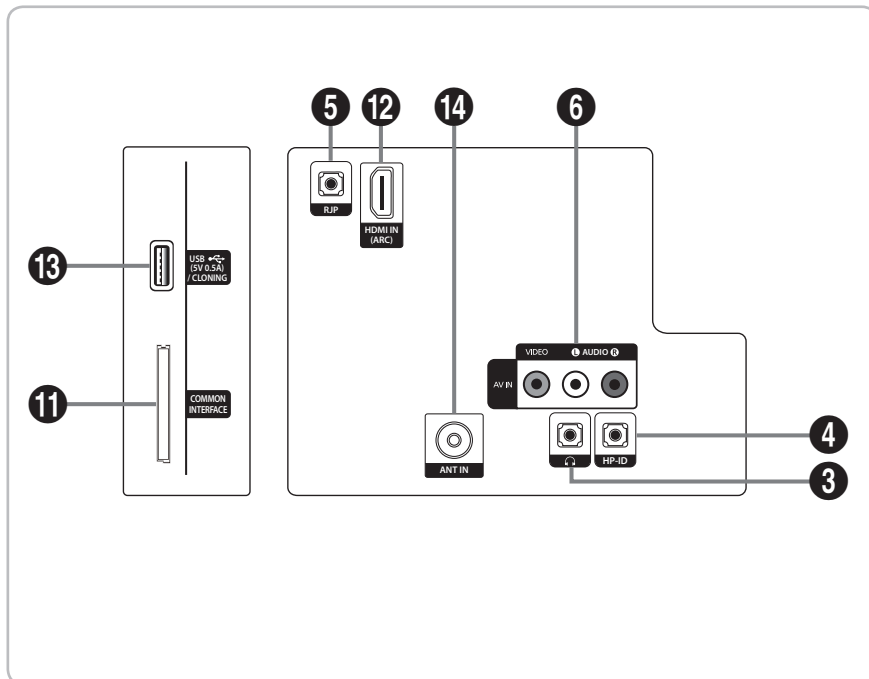
HG32EE470



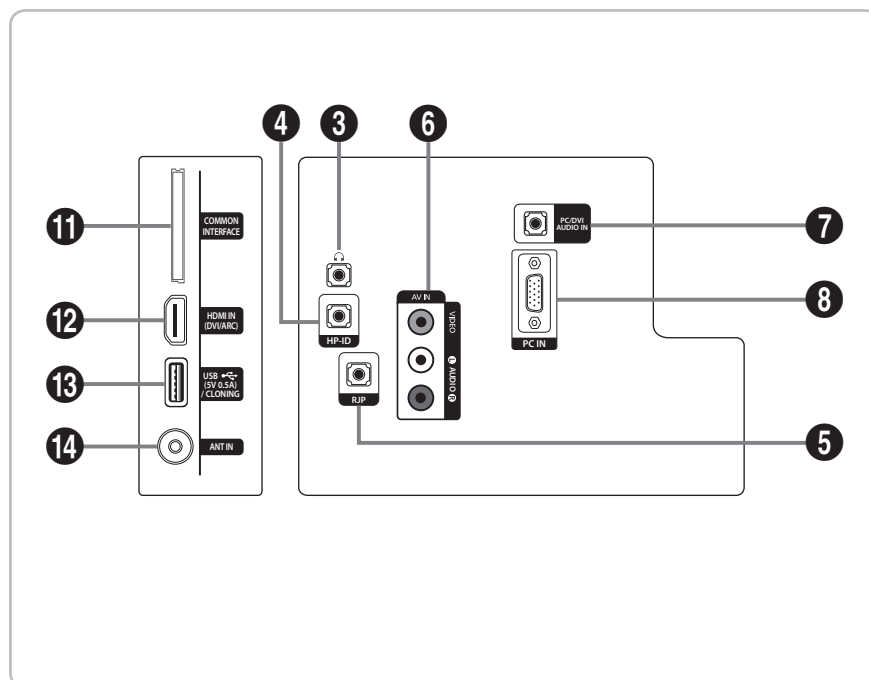
HG40EE470
HG48EE470



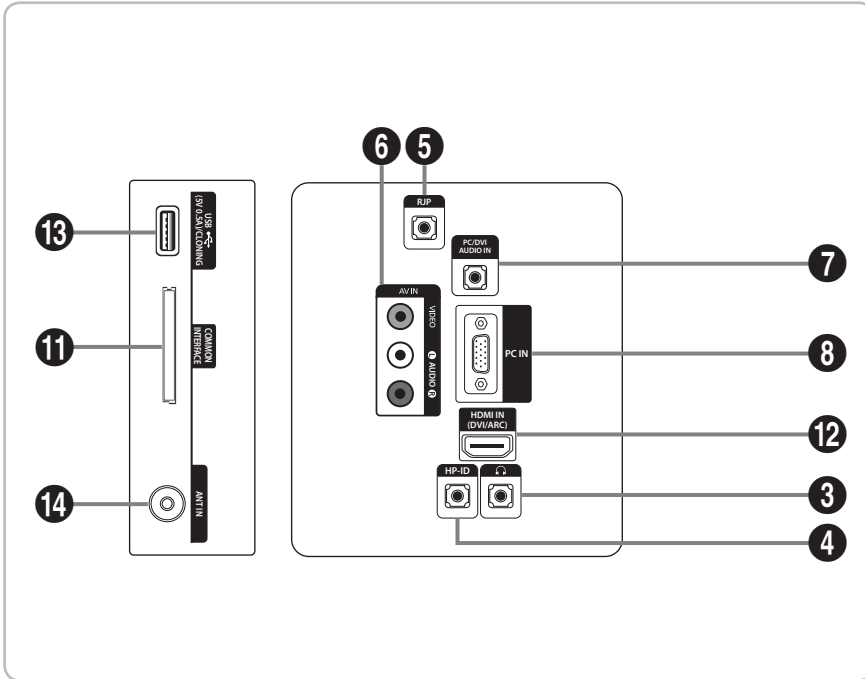
HG24EE460



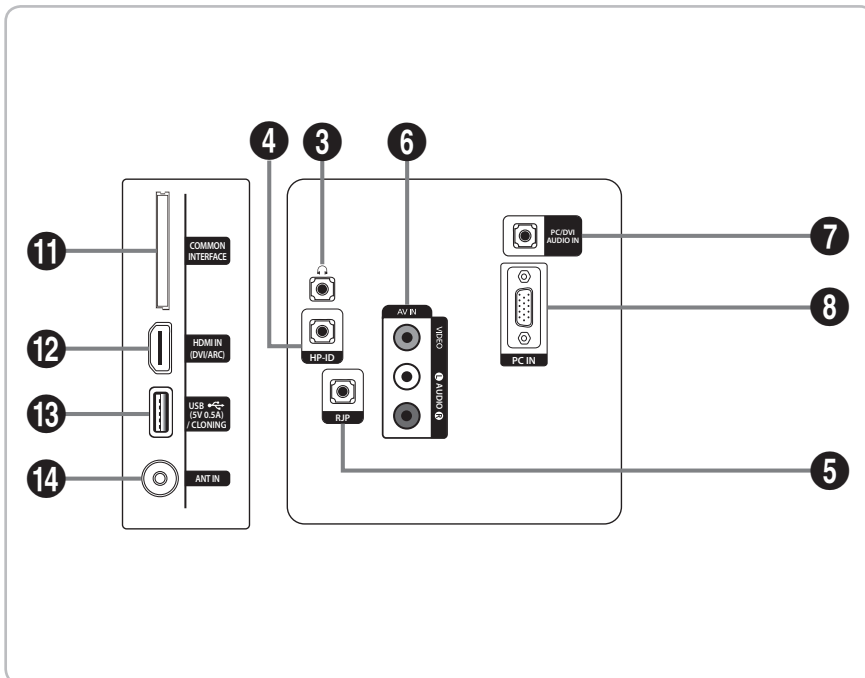
HG28EE460



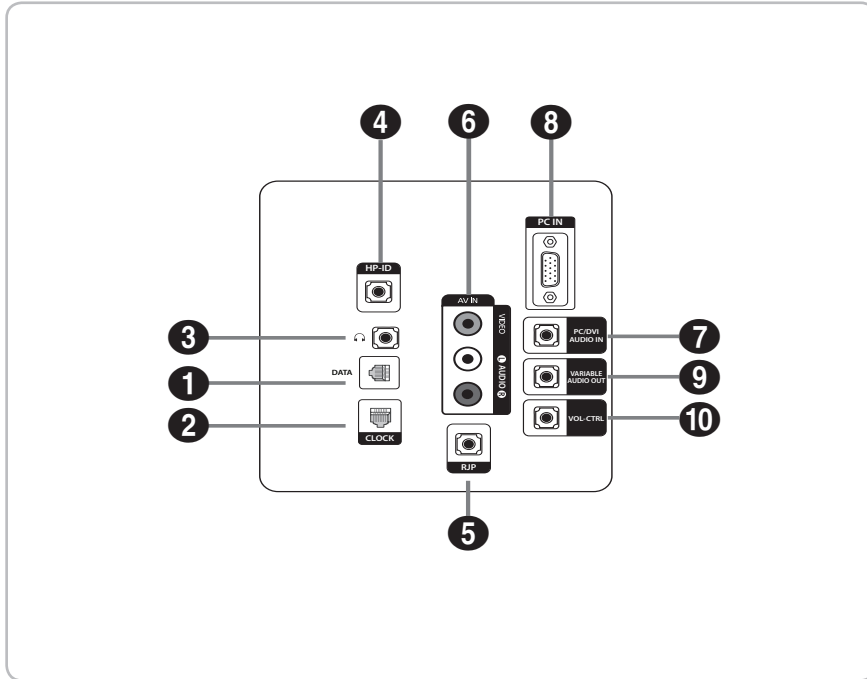
HG32EE460



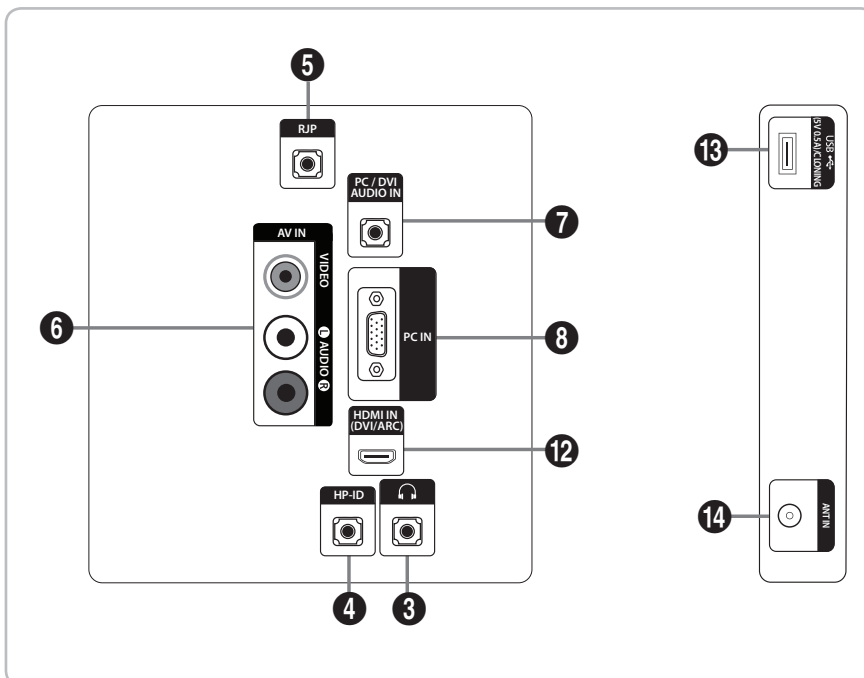
HG40EE460

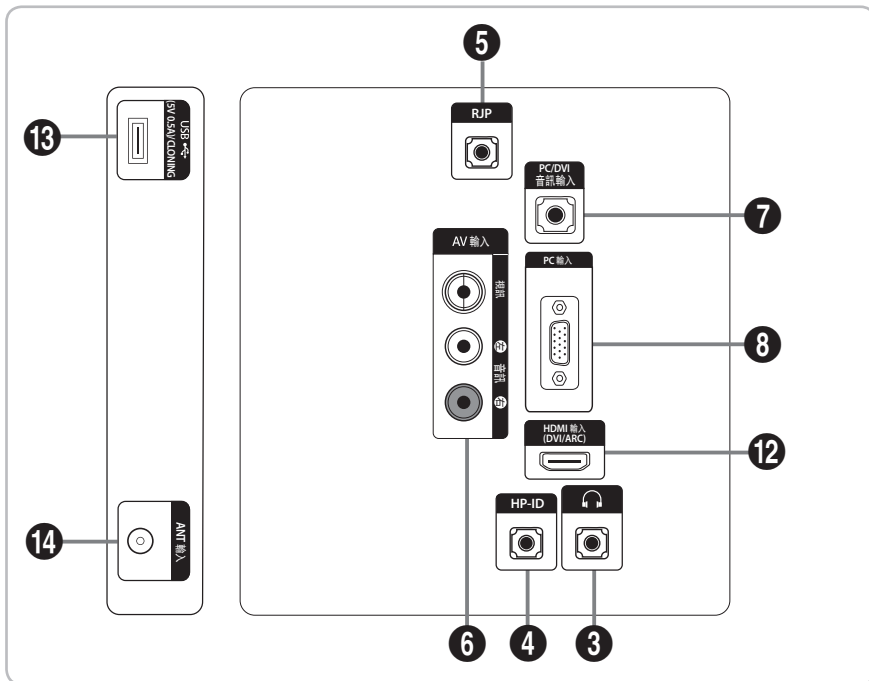


HG32EE670
HG40EE670
HG49EE670
HG55EE670

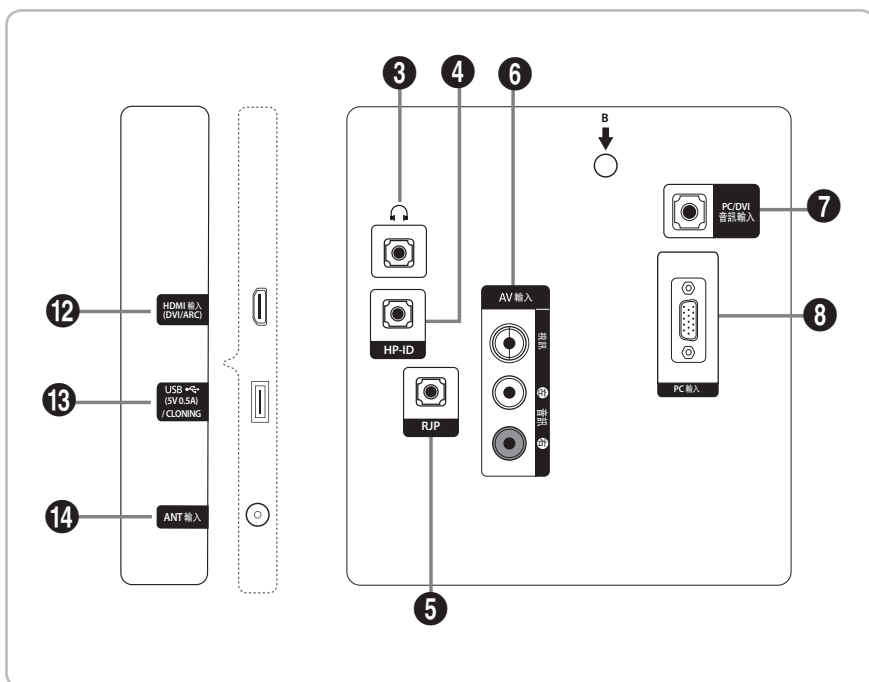


HG32AE460

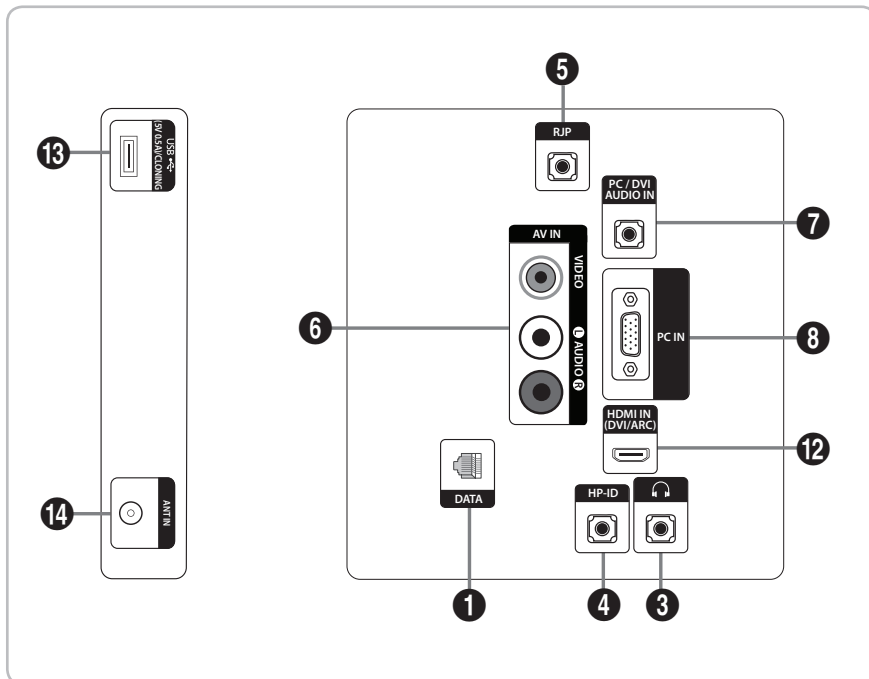




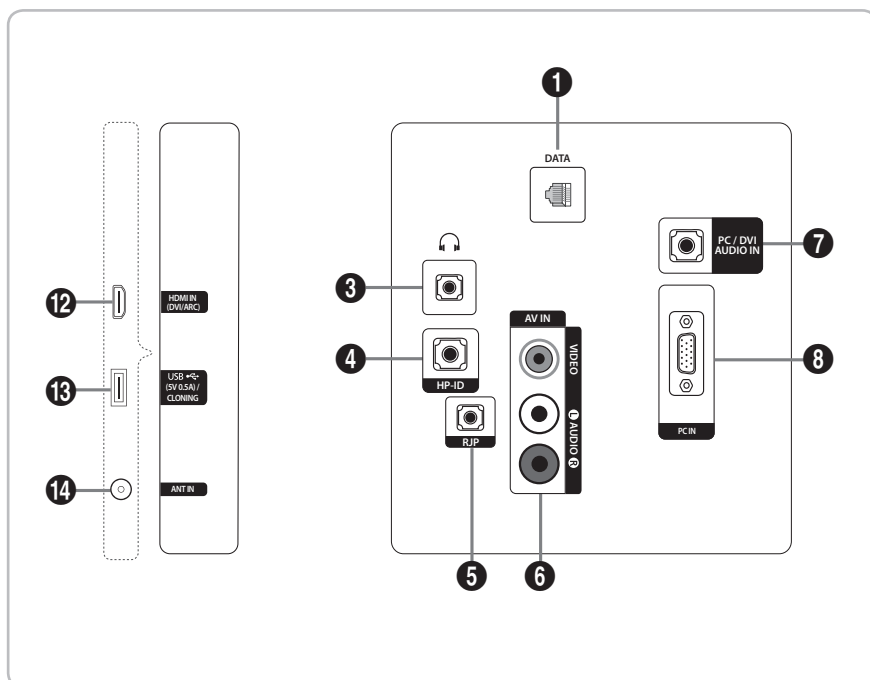
HG32AE460
(TAIWAN)



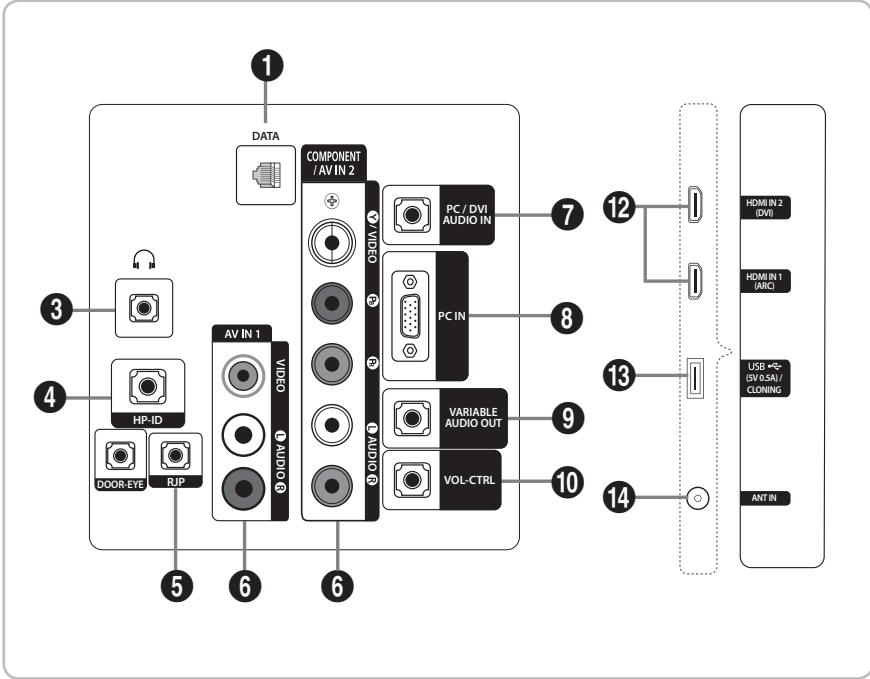
HG40AE460
(TAIWAN)



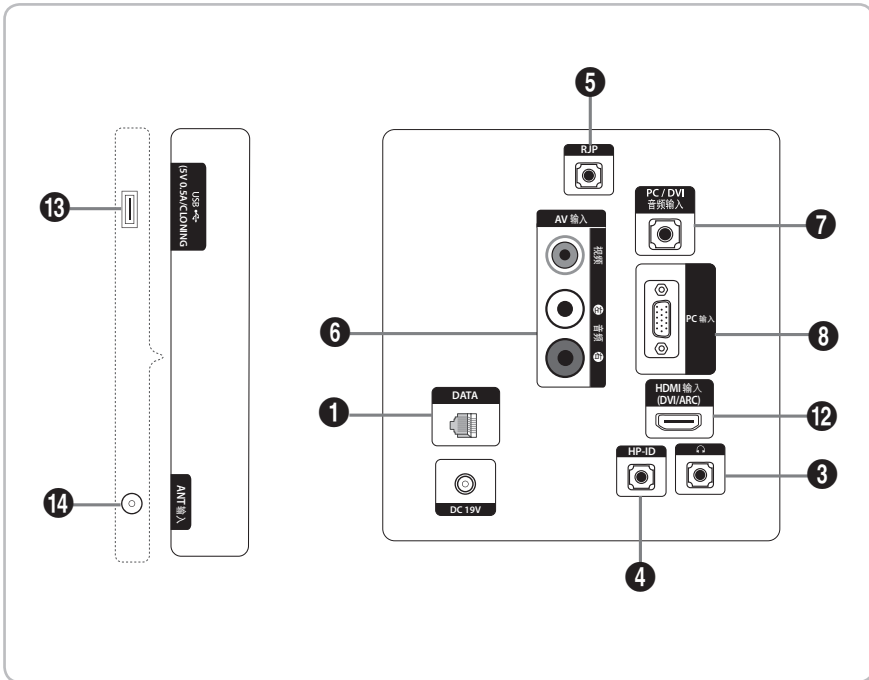
HG32AE570



HG40AE570
HG43AE570
HG48AE570

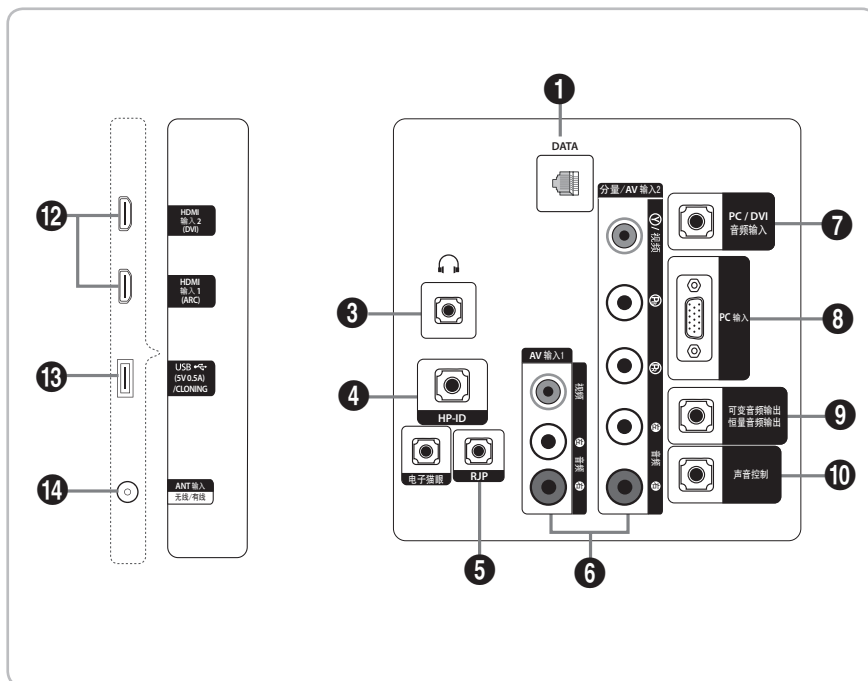


HG32AE570
 HG43AE570
 HG48AE570
 (HONGKONG)



HG32AE570
 (CHINA)

HG43AE570
 HG48AE570
 HG58AE570
 (CHINA)



- При подключении внешнего устройства к телевизору убедитесь, что питание устройства выключено.
- При подключении внешнего устройства проследите, чтобы цвет соединительного разъема совпадал с цветом кабеля.

1 DATA

- Используется для передачи данных между ТВ и SBB.
- Подключение с помощью разъемов типа RJ-12 TV.

2 CLOCK

Настройка времени после подключения кабеля внешних часов к разъему соединения с часами. Возможно использование функции External Clock Display (Отображение внешних часов).

3 HEADPHONE JACK (РАЗЪЕМ НАУШНИКОВ)

Наушники можно подключить к разъему для наушников на телевизоре. При подключении наушников звук через встроенные динамики выводиться не будет.

4 HP-ID

Одновременно подключите кабель к разъему HP-ID и разъему для наушников, после чего подключите его к блоку для наушников. Более подробную информацию можно найти на стр. 35. При подключении наушников к блоку для наушников он работает так же, как и наушники.

5 RJP

RJP (блок дистанционных разъемов) – коммуникационный порт, предназначенный для подключения различных устройств к дополнительному модулю, что упрощает эксплуатацию устройства и повышает удобство его использования.

6 AV IN / COMPONENT IN

- Подключение компонентного видео-/аудиокабеля.
- Подсоедините один конец компонентного видеокабеля (приобретаются отдельно) к компонентному разъему ("PR", "PB", "Y") на задней панели телевизора, а другой – к соответствующему компонентному разъему видеовыхода проигрывателя DVD.
- Если к телевизору требуется одновременно подсоединить ТВ-приставку и проигрыватель DVD, то сначала следует подключить ТВ-приставку к проигрывателю DVD, а затем подключить проигрыватель DVD к компонентным разъемам ("PR", "PB", "Y") телевизора.
- Разъемы PR, PB и Y компонентных устройств (DVD) иногда имеют маркировку Y, B-Y и R-Y или Y, Cb и Cr.
- Соедините с помощью аудиокабелей RCA (поставляются отдельно) разъемы [R - AUDIO - L] (П - АУДИО - Л), расположенные на задней панели телевизора, с соответствующими аудиовыходами проигрывателя DVD.

7 PC/DVI AUDIO IN

Подключение к разъемам аудиовхода на усилителе/домашнем кинотеатре.

8 PC IN

Подключение к разъему видеовыхода ПК.

9 VARIABLE AUDIO OUT

Используется для подключения к аудиовыходу динамика в ванной комнате. Соедините настенный блок для ванной комнаты и разъем Variable (RCA).

10 VOL-CTRL

Управление громкостью динамика для ванной комнаты. Соедините расположенный в ванной комнате настенный блок и порт VOLCTRL (УПРАВЛЕНИЕ ГРОМКОСТЬЮ).

11 COMMON INTERFACE

12 HDMI IN (ARC), (DVI/ARC)

Подключение к разъему HDMI устройства, оснащенного выходом HDMI.

- При соединении двух устройств с помощью кабеля HDMI – HDMI аудиокабель не требуется. По HDMI передается и аудио- и видеосигнал.
- Для подключения по DVI к внешнему устройству воспользуйтесь разъемом HDMI IN (DVI) (ВХОД HDMI (DVI)). Для подключения к видеоразъему используйте кабель DVI-HDMI или адаптер DVI-HDMI (DVI в HDMI), а для аудио – разъемы PC/DVI AUDIO IN.

13 USB (5V 0.5A) / CLONING

- Разъем для обновления программного обеспечения, воспроизведения мультимедиа и т. д.
- Подключение для сервисного обслуживания
- Копирование USB поддерживается только для стандарта USB 2.0.

14 ANT IN (SATELLITE), (AIR/CABLE)

- Для правильного отображения телевизионных каналов сигнал должен поступать от одного из следующих источников:
- Внешняя антенна / Система кабельного телевидения

15 EXT (RGB)

- В режиме Ext. выход цифрового ТВ поддерживает только видеосигнал в формате MPEG SD и аудиосигнал.

Режимы экрана

Кроме того, можно выбрать то или иное стандартное разрешение из списка в колонке Resolution (Разрешение). На телевизоре будет автоматически выполнена настройка выбранного разрешения.

После подключения компьютера к телевизору установите на компьютере разрешение экрана телевизора. Оптимальное разрешение: 1920 x 1080, 60 Гц. Если разрешение выходного сигнала компьютера отличается от указанных в таблице ниже параметров, телевизор может не воспроизводить изображение. Установите разрешение надлежащим образом согласно указаниям в руководстве пользователя к компьютеру или видеокарте.

Рекомендуется использовать одно из разрешений, приведенных в таблице.

📎 Оптимальное разрешение: 1366 x 768, 60 Гц.

Режим	Разрешение	Частота горизонтальной развертки (КГц)	Частота вертикальной развертки (Гц)	Частота синхронизации пикселей (МГц)	Полярность синхронизации (Г/В)
IBM	720 x 400	31,469	70,087	28,322	-/+
	640 x 480	35,000	66,667	30,240	-/-
	832 x 624	49,726	74,551	57,284	-/-
MAC	1152 x 870	68,681	75,062	100,000	-/-
	640 x 480	31,469	59,940	25,175	-/-
	640 x 480	37,861	72,809	31,500	-/-
VESA CVT/DMT	640 x 480	37,500	75,000	31,500	-/-
	800 x 600	37,879	60,317	40,000	+/+
	800 x 600	48,077	72,188	50,000	+/+
	800 x 600	46,875	75,000	49,500	+/+
	1024 x 768	48,363	60,004	65,000	-/-
	1024 x 768	56,476	70,069	75,000	-/-
	1024 x 768	60,023	75,029	78,750	+/+
	1152 x 864	67,500	75,000	108,000	+/+
	1280 x 720	45,000	60,000	74,250	+/+
	1280 x 800	49,702	59,810	83,500	-/+
	1280 x 1024	63,981	60,020	108,000	+/+
	1280 x 1024	79,976	75,025	135,000	+/+
	1366 x 768	47,712	59,790	85,500	+/+

📎 Оптимальное разрешение: 1920 x 1080, 60 Гц.

Режим	Разрешение	Частота горизонтальной развертки (КГц)	Частота вертикальной развертки (Гц)	Частота синхронизации пикселей (МГц)	Полярность синхронизации (Г/В)
IBM	720 x 400	31,469	70,087	28,322	-/+
MAC	640 x 480	35,000	66,667	30,240	-/-
	832 x 624	49,726	74,551	57,284	-/-
	1152 x 870	68,681	75,062	100,000	-/-
VESA CVT	720 x 576	35,910	59,950	32,750	-/+
	1152 x 864	53,783	59,959	81,750	-/+
	1280 x 720	56,456	74,777	95,750	-/+
	1280 x 960	75,231	74,857	130,000	-/+
VESA DMT	640 x 480	31,469	59,940	25,175	-/-
	640 x 480	37,861	72,809	31,500	-/-
	640 x 480	37,500	75,000	31,500	-/-
	800 x 600	37,879	60,317	40,000	+/+
	800 x 600	48,077	72,188	50,000	+/+
	800 x 600	46,875	75,000	49,500	+/+
	1024 x 768	48,363	60,004	65,000	-/-
	1024 x 768	56,476	70,069	75,000	-/-
	1024 x 768	60,023	75,029	78,750	+/+
	1152 x 864	67,500	75,000	108,000	+/+
	1280 x 1024	63,981	60,020	108,000	+/+
	1280 x 1024	79,976	75,025	135,000	+/+
	1280 x 720	45,000	60,000	74,250	+/+
	1280 x 800	49,702	59,810	83,500	-/+
	1280 x 800	62,795	74,934	106,500	-/+
	1360 x 768	47,712	60,015	85,500	+/+
1440 x 900	55,935	59,887	106,500	-/+	
1440 x 900	70,635	74,984	136,750	-/+	
1680 x 1050	65,290	59,954	146,250	-/+	
VESA GTF	1280 x 720	52,500	70,000	89,040	-/+
	1280 x 1024	74,620	70,000	128,943	-/-
VESA DMT / DTV CEA	1920 x 1080p	67,500	60,000	148,500	+/+

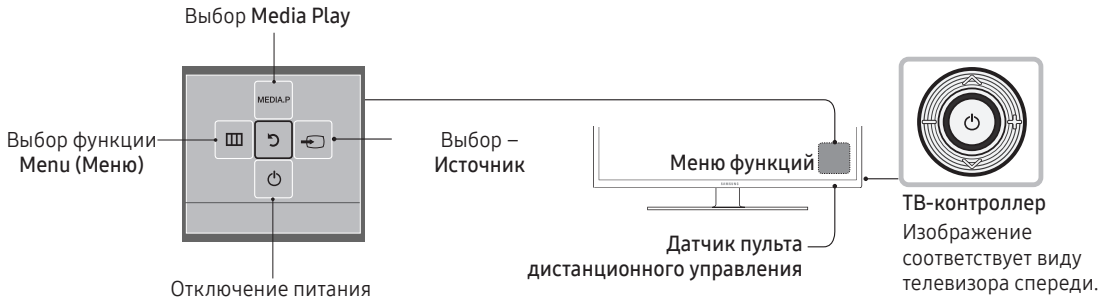
- 📎 При использовании для подключения кабеля HDMI/DVI необходимо использовать разъем HDMI IN (DVI) (HG24EE470/460 не поддерживается).
- 📎 Режим чересстрочной развертки не поддерживается.
- 📎 При выборе нестандартного видеоформата устройство может работать неправильно.
- 📎 Поддерживаются режимы раздельной и композитной синхронизации. Режим SOG не поддерживается.

Использование контроллера телевизора

С помощью контроллера ТВ – небольшой, похожей на джойстик кнопки на задней стенке телевизора справа – можно управлять работой телевизора без пульта ДУ.

Существует два типа контроллеров ТВ.

Первый тип управляется следующим способом.

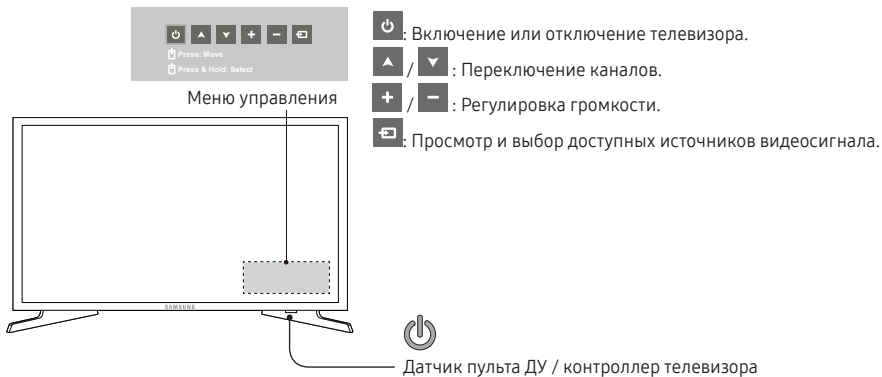


- Некоторые функции, требующие ввода PIN-кода, могут быть недоступны.
- Цвет и форма устройства могут различаться в зависимости от модели.
- Для выхода из меню нажмите и удерживайте кнопку контроллера более 1 секунды.
- При выборе функции с помощью перемещения контроллера вверх/вниз/влево/вправо не нажимайте на контроллер. Нажатие на контроллер отключает функцию перемещения вверх/вниз/влево/вправо.

Второй тип управляется следующим способом.

Включите телевизор, нажав кнопку  на пульте дистанционного управления или на панели телевизора.

- Контроллер телевизора, который находится в нижней правой части телевизора, позволяет управлять телевизором без пульта ДУ.
- При первом нажатии появится меню управления. Вы можете выбрать данную функцию, нажав и удерживая кнопку контроллера телевизора.
- Цвет и форма устройства могут различаться в зависимости от модели.
- С помощью контроллера ТВ можно только включать и выключать телевизор, переключать каналы, настраивать звук и переключать источники входных сигналов.



Режим ожидания

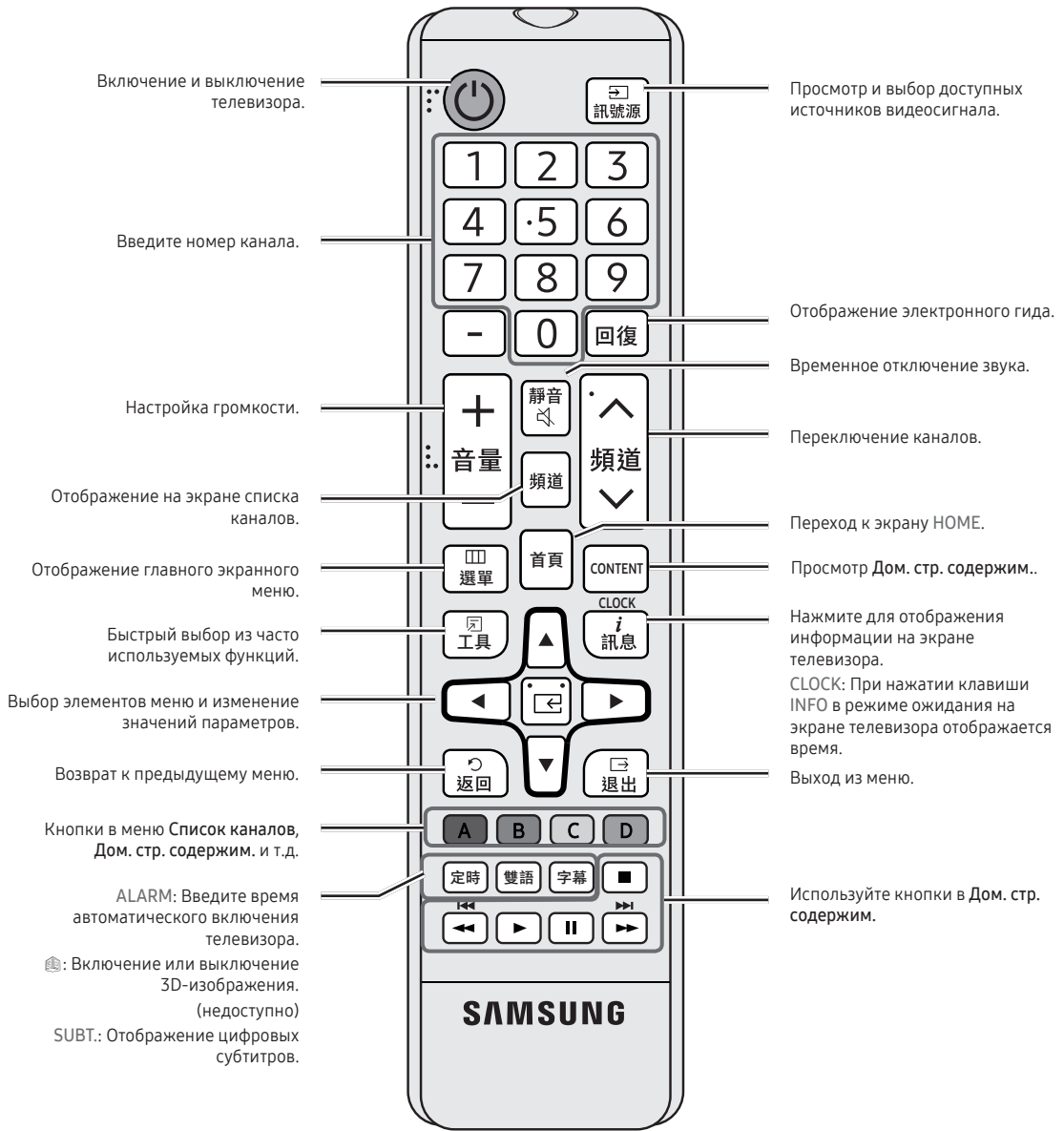
При выключении телевизор переходит в режим ожидания и продолжает потреблять небольшое количество электроэнергии. Из соображений безопасности и для экономии энергии не следует оставлять телевизор на долгое время в режиме ожидания (например, когда Вы уезжаете в отпуск). Рекомендуется отключать кабель питания от сети.

Обзор пульта дистанционного управления

На кнопках пульта Power, Channel и Volume имеются точки Брайля специально для слабовидящих людей.

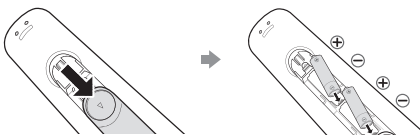






Установка батарей (размер батарей: AAA)

Задняя сторона пульта дистанционного управления






Установив батареи, при помощи отвертки вкрутите винт, удерживающий на месте крышку батарейного отсека.

ПРИМЕЧАНИЕ




- Используйте пульт дистанционного управления на расстоянии не более 7 метров от телевизора.
- На работу пульта дистанционного управления может влиять яркий свет. Старайтесь не включать рядом с телевизором люминесцентные или неоновые лампы.
- Цвет и форма могут различаться в зависимости от модели.
- Кнопка "3D" на пульте дистанционного управления предназначена для функции, которая не поддерживается данным устройством. При нажатии данной кнопки телевизор не будет реагировать.

Использование электронного руководства Режим спорта

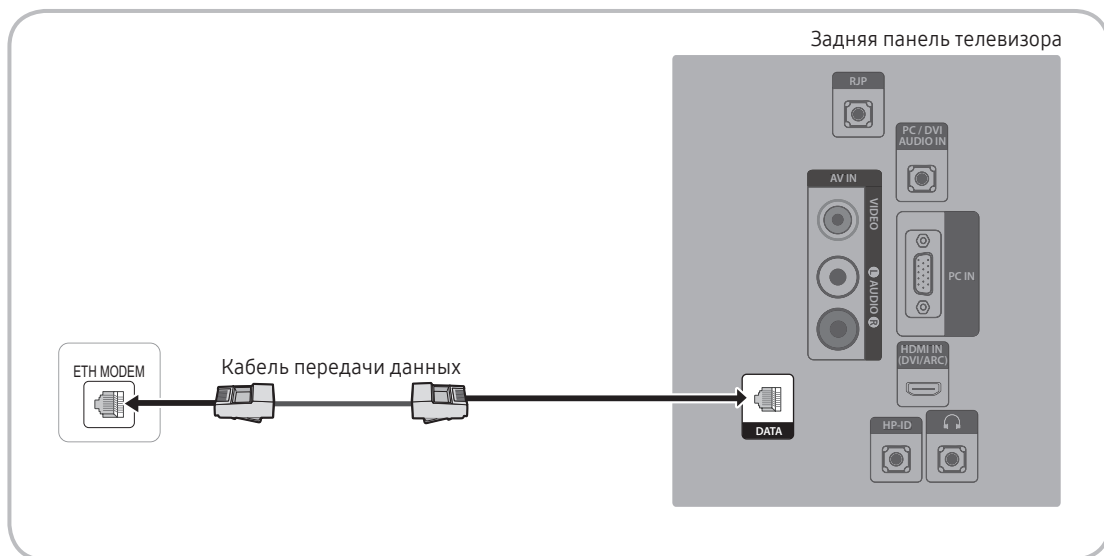
Режим спорта

 MENU  → Приложения → Режим спорта → ENTER 

Данный режим обеспечивает оптимальные условия для просмотра спортивных игр.

- **A (Масштаб):** Воспроизведение будет приостановлено, а изображение поделено на 9 частей. Выберите ту часть, которую необходимо увеличить. Для продолжения воспроизведения нажмите эту кнопку еще раз.
 -  Когда для **Режим спорта** установлено значение **Вкл.**, для изображения и звука автоматически устанавливается значение **Стадион**.
 -  Если выключить телевизор во время просмотра в режиме **Режим спорта**, режим **Режим спорта** отключится.
 -  Во время работы функции **Служба передачи данных** функция **Масштаб** недоступна.

Подключение устройства SBB к телевизору



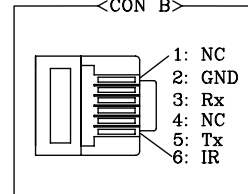
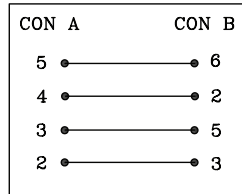
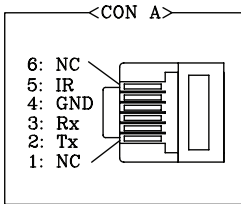
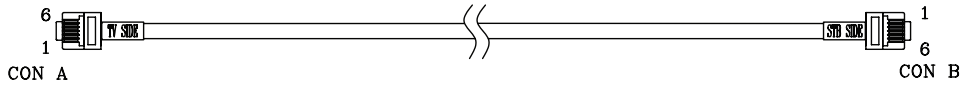
✎ Доступность зависит от конкретной модели.

1. Соедините гнездо DATA телевизора с гнездом [ETH MODEM] приставки с помощью кабеля передачи данных.

✎ Используется для передачи данных.

Список поставщиков и входящих в комплект поставки телевизора совместимых кабелей передачи данных

- Подтвердите использование соответствующего кабеля передачи для вашего поставщика. См. этикетку с кодом на кабелях передачи данных.

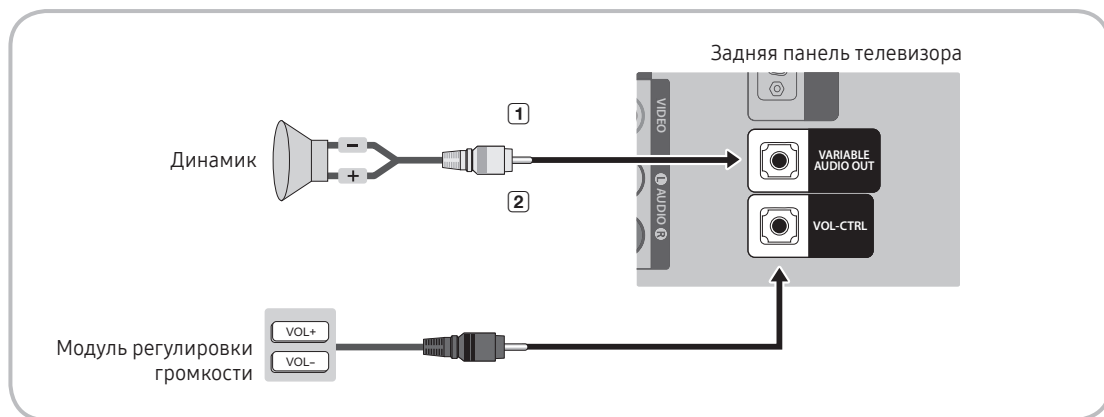


📎 Технические характеристики кабеля передачи данных (RJ12): RS232

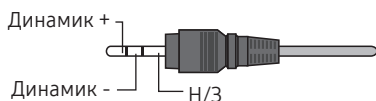
Подключение динамиков для ванной комнаты

Вы можете подключить динамики для ванной комнаты следующим способом (в зависимости от региона).

Подключение через разъем Variable (без внешнего аудиоусилителя)



1. Подключите разъем VARIABLE AUDIO OUT телевизора к настенным динамикам для ванной комнаты отеля.



2. Подключите разъем VOL-CTRL телевизора к порту переключателя модуля регулировки громкости на стене ванной комнаты в отеле.

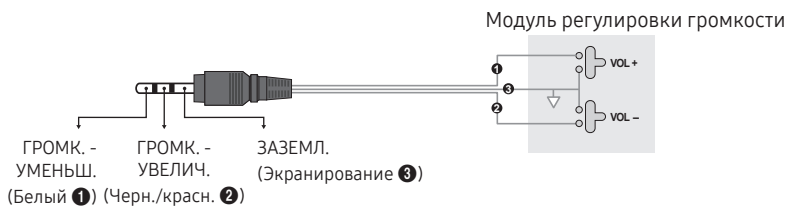
- ✎ Максимальная выходная мощность динамика составляет 4 Вт, сопротивление составляет 8 Ом.
- ✎ Порт VARIABLE AUDIO OUT поддерживает передачу сигнала только в режиме MONO.

- Установка регулятора громкости

- Чтобы иметь возможность регулировать громкость динамиков для ванной комнаты, установите соответствующий модуль, как показано на рисунке.
- Модуль регулировки громкости подключается к телевизору через обычный разъем для наушников (3,5 мм).
- Переключатель модуля регулировки громкости представляет собой тактовый переключатель.
 - ✎ Настройка режима Sub AMP (дополнительного усилителя).
- 0: отключение функции дополнительного усилителя (выключение ШИМ).
- 1: определение громкости дополнит. усилителя в соответствии с уровнем громкости, настроенным при помощи основного регулятора громкости. Громкость дополнительного усилителя определяется на основании значений параметров Power On Volume (уровень громкости при включении телевизора), Min Volume (минимальная громкость) и Max Volume (максимальная громкость), настроенных в режиме Hotel (Отель).
- 2: определение уровня громкости в соответствии с настройками панели управления для ванной комнаты.

- Технические характеристики выходных разъемов Variable

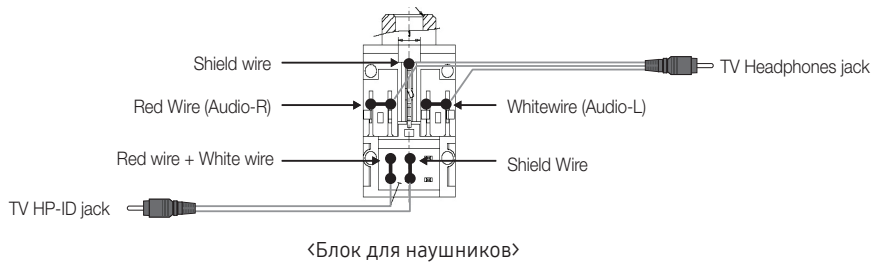
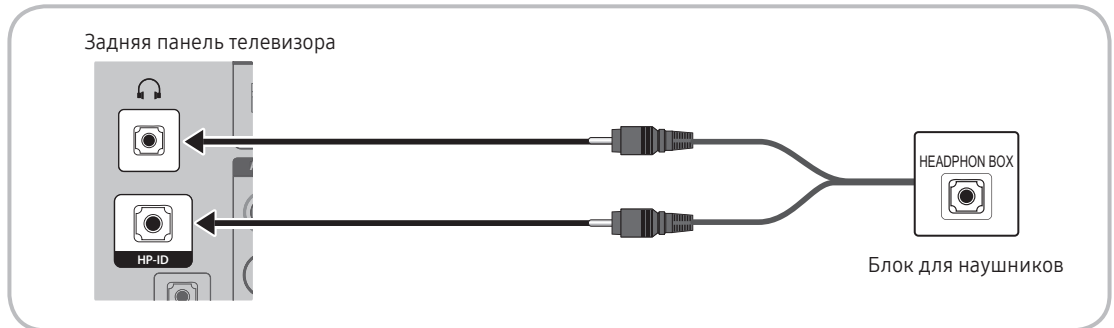
- Провод динамика: используйте провод динамика не длиннее 25 м.



HP-ID

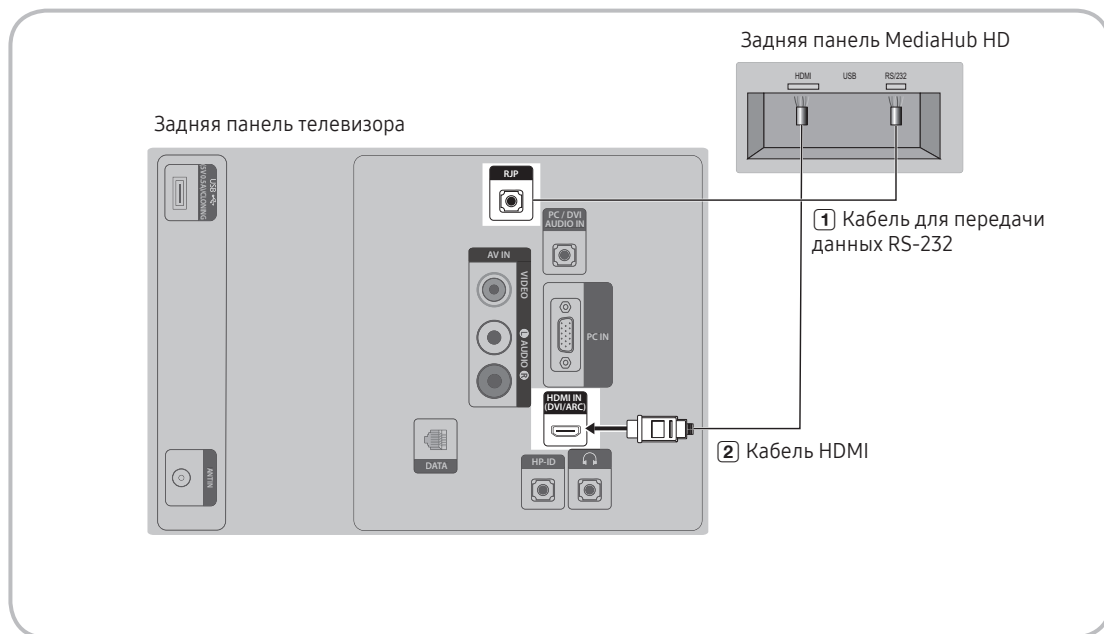
Для удобства дополнительный блок для наушников можно установить рядом с кроватью или на рабочем столе. Для этого выполните действия, описанные ниже.

- Детальная схема блока для наушников.



Подключение MediaHub HD

Вывод сигнала на все внешние источники, подключенные к MediaHub HD, на стойке администратора отеля.



🔗 Доступность будет зависеть от конкретной модели.

1. Соедините порт RJP телевизора и порт RS/232 модуля MediaHub HD.
2. Соедините порт HDMI IN телевизора и порт HDMI модуля MediaHub HD.

• MediaHub HD

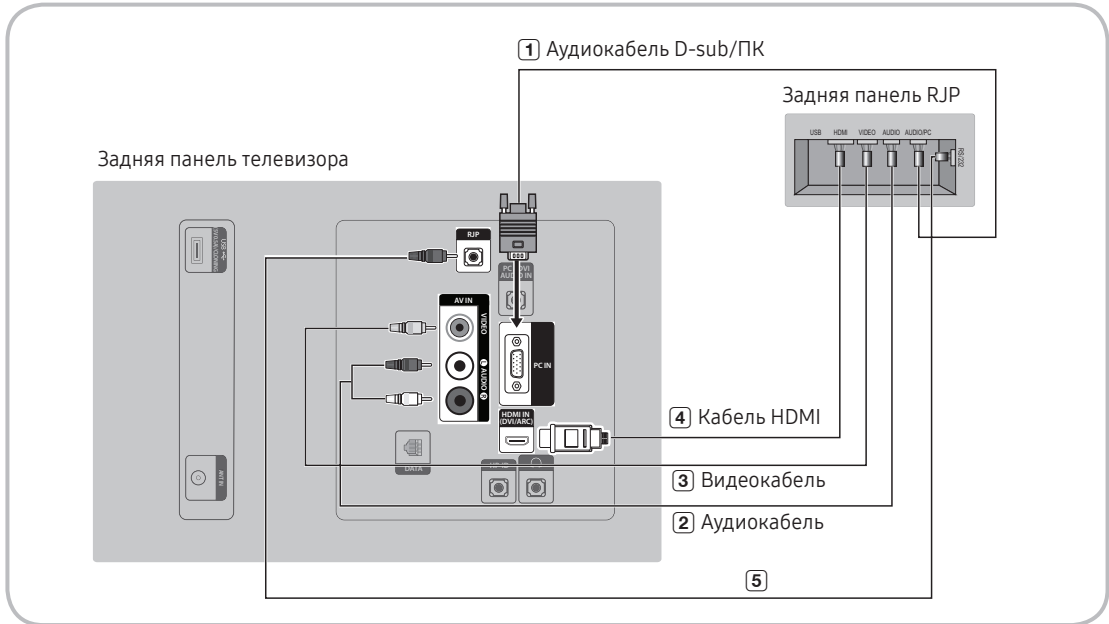
- MediaHub HD – это аппаратный модуль, оснащенный различными аудио- и видеовходами (A/V, Audio, PC, HDMI, USB) и соответствующими выходами. Источники выходных сигналов подключаются к телевизору через модуль MediaHub. Связь модуля MediaHub с телевизором осуществляется через порт RS232. Функция Hot Plug & Play позволяет гостям отеля подключать внешние устройства к блоку MediaHub. Модуль MediaHub обменивается данными с телевизором, отправляя сообщения об активных или неактивных источниках. Телевизор переключается на активный внешний источник.
- Необходимо соединить разъем HDMI модуля MediaHub с разъемом HDMI IN телевизора.
- Затем следует подключить включенный телевизор к модулю RJP в течение 10 секунд.

• Специальные функции

- PIP
- Автоматическое определение

Подключение модуля RJP (блок дистанционных разъемов)

Вывод сигналов на все внешние источники, подключенные к RJP, установленном на стойке отеля.



🔗 Доступность зависит от конкретной модели.

1. Соедините порт PC IN / PC/DVI AUDIO IN телевизора и порт PC/AUDIO модуля RJP.
2. Соедините порт AV IN [VIDEO] / [L-AUDIO-R] телевизора и порт VIDEO модуля RJP.
3. Соедините порт AV IN [VIDEO] телевизора и порт VIDEO модуля RJP.
4. Соедините порт HDMI IN телевизора и порт HDMI модуля RJP.
5. Соедините порт RJP телевизора и порт RS/232 модуля RJP.

🔗 С данным телевизором Samsung совместим RJP (блок дистанционных разъемов) модели TeleAdapt TA-7610.

- **RJP (блок дистанционных разъемов):** RJP (блок дистанционных разъемов) – это аппаратный модуль, оснащенный различными аудио- и видеовходами (A/V, Audio, PC, HDMI) и соответствующими выходами. Источники выходных сигналов подключаются через модуль RJP к телевизору. Связь модуля RJP с телевизором осуществляется через порт RS232. Функция Hot Plug & Play позволяет гостям отеля подключать внешние устройства к модулю RJP. Модуль RJP обменивается данными с телевизором, отправляя сообщения об активных или неактивных источниках. Телевизор переключается на активный внешний источник в порядке, установленном пользователем.

🔗 При подключении модуля RJP можно выбрать HDMI IN или AV IN.

🔗 Затем следует подключить включенный телевизор к модулю RJP в течение 10 секунд.

- Чтобы восстановить заводские настройки RJP по умолчанию, следует одновременно нажать кнопки A/V и HDMI и удерживать их в течение 10 секунд. Заводские настройки будут восстановлены, когда все светодиодные индикаторы мигнут по 5 раз.
- Модуль RJP автоматически отключает индикаторы после 5 минут их работы, что призвано предотвращать световую перегрузку номера отеля. Чтобы включить индикатор, достаточно нажать любую кнопку. При этом автоматически запускается 5-минутный таймер. Если в течение этого времени нажать кнопку SOURCE (Источник), то телевизор переключится на выбранный источник и загорится соответствующий индикатор.
- Восстановление связи между телевизором и модулем RJP после сброса настроек RJP или включения/выключения телевизора занимает приблизительно 10 секунд.
- В следующей таблице указано приблизительное время (в секундах) переключения телевизора на источник входного сигнала в соответствии с заданным порядком.

✎ Вариант 1. Нет подключенных входов.

Источник	Подключение
AV	2 сек.
PC (ПК)	0,7 сек.
HDMI	3,9 сек.


✎ Вариант 2. Подключено несколько входов; источник входного сигнала сначала отключается, затем снова подключается.

Источник	Отключение	Подключение	Всего
AV	4,5 сек.	2 сек.	6,5 сек.
PC (ПК)	0,7 сек.	0,7 сек.	1,4 сек.
HDMI	3,9 сек.	3,9 сек.	7,8 сек.

✎ Пример. Если к модулю RJP подключены все источники (AV, PC и HDMI), то AV идет первым по порядку. Если гость отключает источник AV от модуля RJP, работающему в режиме HDMI, а затем снова подключает его, то переход на источник AV занимает как минимум 6,5 секунды.

- Для подключения аудио (iPod или MP3-проигрывателя) необходимо, чтобы значение режима Music (Музыка) было ON, а значение режима Jack Ident (распознавания идентичного разъема) было OFF.
- Поддерживаются такие источники входных сигналов, как A/V, PC и HDMI.

Настройка параметров меню Hotel (Отель)

Для ввода: нажмите кнопки MUTE → 1 → 1 → 9 → ENTER  в указанном порядке. (Из режима Hospitality (Гостиница) настраивается режим Standalone (Автономный).)

Для выхода из данного меню: выключите и снова включите питание.

№	Функция телевизора отеля			Описание
	Категория	Элемент	Исходная настройка	
1	Hospitality Mode	Hospitality Mode	Standalone	<ul style="list-style-type: none"> Нажмите Hospitality Mode. Interactive режим: телевизор работает с источником входного сигнала STB или SBB. Standalone режим: телевизор работает в автономном режиме, без источника входного сигнала STB или SBB.
2	SI Vendor	SI Vendor	OFF	<ul style="list-style-type: none"> Interactive режим: Samsung / 30M / Locatel / VDA / VDA-S / Acentic / Sustinere / Quadriga / ETV / Ibahn / Magilink / Otrum / Siemens / Amino / MDC / Enseo Standalone режим: OFF / Movielink / Swisscom / Smoovie / SSCP
3	Power On	Power On Channel	Last Saved	<ul style="list-style-type: none"> Установка для параметров значений по умолчанию, которые применяются при включении телевизора. User Defined : позволяет вручную выбрать канал, транслируемый при включении питания телевизора, а также настроить тип данного канала. См. далее пункт "Номер и тип канала, транслируемого при включении питания телевизора". Last Saved : при выборе данного пункта при включении телевизора отображается канал, который транслировался перед выключением телевизора в предыдущий раз.
		Power On Channel Num	...	При включении телевизор автоматически переключается на данный канал.
		Power On Channel Type	...	<ul style="list-style-type: none"> Select channel band (Выбор полосы частоты канала): ATV (полоса частот аналогового вещания), DTV (полоса частот цифрового вещания), CATV (полоса частот кабельного аналогового вещания) или CDTV (полоса частот кабельного цифрового вещания).
		Power On Volume	Last Saved	<ul style="list-style-type: none"> User Defined : позволяет вручную устанавливать громкость при включении телевизора. См. далее пункт "Значение громкости при включении питания". Last Saved: При включении телевизора устанавливается уровень громкости, настроенный перед выключением телевизора.
		Power On Volume Num	...	При включении телевизора устанавливается данный уровень громкости.
		Min Volume	0	Минимальный уровень громкости, который можно установить в режиме Stand Alone Hospitality (Автономный, Гостиница).
		Max Volume	100	Максимальный уровень громкости, который может установить пользователь.
		Power On Source	TV	Выбор источника входного сигнала при включении телевизора.
4	Channel	Channel Setup	...	Быстрый доступ к некоторым функциям меню Channel (Канал) в пользовательском меню каналов, например Auto Program (Автонастройка), Manual Tuning (ручная настройка), Antenna setting (Настройка антенны) и т. д.
		Channel Editor	...	<p>Channel Editor позволяет редактировать каналы, сохраненные в памяти телевизора. При помощи Channel Editor можно:</p> <ul style="list-style-type: none"> Изменять номера и названия каналов, а также сортировать каналы в необходимом порядке по номеру. Применять режим отключения видео к выбранным каналам. Режим отключения видео позволяет отключить видеосигнал канала и передавать только звук с отображением значка динамика на экране. Channel Editor также позволяет просматривать информацию о каждом канале без необходимости непосредственного переключения на канал.

№	Функция телевизора отеля			Описание
	Категория	Элемент	Исходная настройка	
4	Channel	Mixed Channel Map	ON	<p>Данная функция позволяет одновременно показывать/просматривать все типы антенн (эфирная/кабельная или спутниковая).</p> <ul style="list-style-type: none"> • ON: При выборе значения ON посетителям доступна вся карта каналов, независимо от выбранного типа антенны. В перечне каналов также будут отображаться эфирные и кабельные каналы. • OFF: При выборе значения OFF посетителям доступна карта каналов, соответствующая только выбранному типу антенны [Эфирная/кабельная или спутниковая]. В перечне каналов/редакторе будут отображаться только каналы с выбранной антенны.
		Dynamic SI	OFF	<ul style="list-style-type: none"> • ON: Проверка номера канала DTV (цифрового телевидения). (редактирование каналов цифрового телевидения недоступно). • OFF: Проверка номера канала цифрового телевидения отключена. (Редактирование каналов цифрового телевидения возможно, однако изменение номеров дополнительных каналов не поддерживается.)
		Channel Rescan Message	ON	<p>При несоответствии данных в карте каналов и передаваемых данных телевизор выполняет автоматическую настройку каналов для восстановления данных/параметров, заданных картой каналов.</p> <ul style="list-style-type: none"> • ON: При выборе значения ON для отображения сообщения о повторном сканировании каналов посетителям отеля будет показано экранное меню повторного сканирования каналов. • OFF: Администратор гостиницы может выбрать значение OFF для отображения сообщений о повторном сканировании каналов в том случае, если не требуется демонстрировать посетителям гостиницы соответствующее меню.
		Pan Euro MHEG	OFF	<ul style="list-style-type: none"> • OFF: Если для параметра Pan Euro MHEG (MHEG для стран Европы) выбрано значение Off (Выкл.), технология MHEG активируется в соответствии с характеристиками устройства. • ON: Если для параметра "MHEG для стран Европы" установлено значение "Вкл.", технология MHEG переходит в положение ON независимо от характеристик устройства и региональных настроек.
		My Channel	OFF	Включение и отключение функции Mychannel (Мой канал).
		Genre Editor	...	Редактирование жанра для каналов. (Доступно, когда функция Mychannel (Мой канал) включена)
		Subtitle Auto On	OFF	<p>Данная функция включает функцию автоматического включения субтитров в соответствии со страной использования. Данная функция поддерживается для установленных в отелях телевизоров, которые поддерживают основной для Европы стандарт вещания DVB. Данная функция относится к принятым во Франции параметрам субтитров. Для субтитров остальных стран функция работает согласно параметрам для соответствующей страны вне зависимости от того, включена или выключена функция автоматического включения субтитров.</p> <ul style="list-style-type: none"> • ON: После выбора значения ON для функции автоматического включения субтитров предлагается выполнить настройку субтитров для Франции. • OFF: После выбора значения OFF для функции автоматического включения субтитров настройка субтитров для Франции не предлагается.
		TTX Widescreen Mode	OFF	<ul style="list-style-type: none"> • ON: Широкоэкранный режим отображения информации TTX. • OFF: Обычный режим отображения информации TTX.

№	Функция телевизора отеля			Описание
	Категория	Элемент	Исходная настройка	
5	Menu OSD	Picture Menu Lock	OFF	Включение и отключение Picture Menu (Меню изображений).
		Menu Display	ON	<ul style="list-style-type: none"> • ON: главное меню отображается. • OFF: главное меню не отображается.
		Tools Display	ON	<ul style="list-style-type: none"> • ON: меню инструментов отображается. • OFF: меню инструментов не отображается.
		Channel Menu Display	OFF	<ul style="list-style-type: none"> • ON: меню каналов отображается. • OFF: меню каналов не отображается.
		Panel Button Lock	Unlock	<p>Включение/выключение работы кнопок передней панели.</p> <ul style="list-style-type: none"> • Unlock: разблокирование всех кнопок панели. • Lock: блокирование всех кнопок панели. • OnlyPower: блокирование всех кнопок панели, кроме кнопки включения/выключения питания. • Menu/Source: блокирование кнопок Menu (Меню) и Source (Источник) на панели.
		Home Menu Display	ON	<p>OFF: главное меню не отображается.</p> <p>ON: главное меню отображается.</p>
		Home Menu Editor	...	Редактирование главного меню.
		Home Menu Auto Start	...	<p>ON: главное меню запускается автоматически.</p> <p>OFF: главное меню не запускается автоматически.</p>
6	Часы	Clock Type	OFF	<p>Выбор типа часов (OFF/SW Clock/Ext. Clock)</p> <ul style="list-style-type: none"> • OFF: связанные с часами функции режима Hotel (Отель) не работают. • SW Clock: Работают только программные часы. • Ext. Clock: связанные с функцией светодиодных часов элементы выполняют функции Dimming/Clock test/Time Format (Изменение яркости / Проверка часов / Изменение формата отображения времени).
		Local Time	Manual	<p>Выбор способа обновления настроек времени.</p> <p>Используйте данные о времени с канала DTV для автоматической настройки часов, либо вручную настройте часы в то время, пока телевизор будет находиться в режиме ожидания.</p>
		Timer Type	Wakeup	<ul style="list-style-type: none"> • Wakeup: можно задать определенное время для автоматического включения телевизора. • OnOff: телевизор может включаться и выключаться автоматически в определенное время. Одновременно можно задать до трех установок времени.
		Time Channel Type	...	Определение канала DTV, данные с которого будут использоваться для настройки часов.
		Time Channel Num	...	Номер DTV канала.
7	Music Mode	Music Mode AV	OFF	Воспроизведение музыки с помощью MP3-проигрывателя/аудиопроигрывателя при выборе источника входного сигнала AV. Когда данная функция активирована, звук с проигрывателя будет выводиться на телевизор даже при отсутствии видеосигнала. При этом подсветка телевизора остается включенной. При включении видеосигнала все работает нормально.
		Music Mode PC	OFF	Воспроизведение музыки с помощью MP3-проигрывателя/аудиопроигрывателя при выборе источника входного сигнала PC. Когда данная функция активирована, звук с проигрывателя будет выводиться на телевизор даже при отсутствии видеосигнала. При этом подсветка телевизора остается включенной. При включении видеосигнала все работает нормально.
		Music Mode Backlight	OFF	Включение/отключение подсветки в режиме музыки для экономии энергопотребления.

№	Функция телевизора отеля			Описание
	Категория	Элемент	Исходная настройка	
8	Remote Jack Pack	Priority AV	1	Настройка приоритета разъема предназначена для автоматического выбора соответствующего источника при подключении к данному разъему.
		Priority PC	2	Настройка приоритета разъема предназначена для автоматического выбора соответствующего источника при подключении к данному разъему.
		Priority HDMI	3	Настройка приоритета разъема предназначена для автоматического выбора соответствующего источника при подключении к данному разъему.
		AV Option	AV	Выбор источника RJP AV (выбор источника зависит от модели).
		HDMI Option	HDMI/DVI	Выбор подключенного к разъему RJP источника HDMI телевизора. (HDMI1/HDMI2/HDMI3)
9	External Source	USB Pop-up Screen	Default	После подключения устройства USB к телевизору: <ul style="list-style-type: none"> • Default: Появится всплывающее окно. • Automatic: Автоматически открывает меню содержания USB устройства. • Disable: Ни всплывающее окно, ни меню не отображаются.
		External Source Banner	ON	Если выбрано значение On (Вкл.), на экране телевизора отображается баннер External Source Banner (информация); при выборе другого внешнего источника входного сигнала нажмите клавишу Info (Информация) или включите телевизор. <ul style="list-style-type: none"> • ON: информация о внешнем источнике отображается на экране телевизора. • OFF: информация о внешнем источнике не отображается на экране телевизора.
		Auto Source	OFF	<ul style="list-style-type: none"> • ON: при подключении к телевизору внешнего источника входных сигналов телевизор идентифицирует источник входных сигналов и автоматически переключается на него. • OFF: автовыбор источника отключен.
		Anynet+Return Source	Power On Src	Выбор источника сигнала, на который переключается телевизор после отключения соединения Anynet+(HDMI-CEC). (Данная функция частично полезна для Guestlink RJP.)
10	HP Management	HP Mode	OFF	В конкретных случаях см. таблицу ниже.
		Default HP Volume	...	
		Main Speaker	ON	
11	Bathroom Speaker (Depending on the region)	Sub Amp Mode	2	определение режима работы дополнительного усилителя. 0: отключение дополнительного усилителя (выключение ШИМ). 1: определение громкости дополнительного усилителя в соответствии с уровнем громкости, настроенным при помощи основного регулятора громкости. Громкость дополнительного усилителя определяется на основании уровня громкости при включении телевизора и минимального/максимального уровней громкости. 2: определение уровня громкости в соответствии с настройками панели управления для ванной комнаты.
		Sub Amp Volume	6	Уровень громкости дополнительного усилителя в соответствии с первоначальными настройками при включении.
12	Eco Solution	Energy Saving	OFF	Настройка яркости телевизора для снижения потребления энергии. <ul style="list-style-type: none"> • OFF: отключение функции экономии энергии. • Low: выбор режима малой экономии энергии. • Medium: выбор режима средней экономии энергии. • High: выбор режима высокой экономии энергии.

№	Функция телевизора отеля			Описание
	Категория	Элемент	Исходная настройка	
13	Logo/Message	Welcome Message	OFF	Отображение приветственного сообщения в течение 5 секунд при включении телевизора.
		Edit Welcome Message		Редактирование приветственного сообщения.
		Hospitality Logo	OFF	Включение или выключение отображения логотипа отеля. Если выбрано значение On (Вкл.), то при включении телевизора на период времени, заданный для параметра Logo Display Time, на экране сначала отображается логотип, после чего телевизор переключается на источник входного сигнала.
		Hospitality Logo DL	...	Загрузка логотипа отеля. Требования к файлу логотипа отеля: <ul style="list-style-type: none"> Только файлы BMP или AVI. Макс. размер файла: BMP – 960 X 540. AVI – 30 Мб. Файл должен иметь название samsung.bmp или samsung.avi.
		Logo Display Time	...	Время отображения логотипа отеля (3/5/7 секунд). (Доступно только при выключенной функции Home menu Display (Отображение главного меню)).
14	Cloning	Clone TV to USB	-	Копирование текущих параметров телевизора на устройство хранения USB.
		Clone USB to TV	-	Копирование сохраненных на устройстве USB параметров одного телевизора на другой телевизор.
		Setting Auto Initialize	OFF	Если функция автоинициализации настроек активирована, то при выключении и включении телевизора / всех телевизоров будет происходить автоматическое восстановление скопированных значений. Если данные не были скопированы на телевизор, то активация функции автоинициализации настроек не приведет к изменению параметров. Телевизор отключит данную функцию и продолжит работу в выбранном режиме.
15	REACH Solution	REACH 4.0	OFF	<ul style="list-style-type: none"> ON: запуск REACH 4.0 OFF: закрытие REACH 4.0
		REACH Channel	...	Выбор канала обновления SIRCH.
		Group ID	...	Выбор идентификатора группы SIRCH.
		REACH Update Time	...	Установка времени обновления SIRCH. Возможны две настройки времени обновления SIRCH – автоматическое обновление в 12:00 AM/PM (ночи/дня) или в 2:00 AM/PM (ночи/дня). Возможно обновление каждый час с интервалом в 1 или 2 часа.
		REACH Update Immediate	...	<ul style="list-style-type: none"> ON: при переходе в режим ожидания телевизор всегда выполняет обновление SIRCH. OFF: телевизор выполняет обновление SIRCH только в соответствии с настройками времени автоматического обновления SIRCH.
		Room Number	...	Редактирование номера помещения.
		REACH Server Version	0000	Отображение версии установленного на телевизор файла SIRCH.
16	Security	Factory Lock	OFF	Удаление списка устройств при включении или отключении питания. <ul style="list-style-type: none"> ON: перед входом в меню заводских настроек необходимо ввести пароль. OFF: необходимость ввода пароля отключена.
		Password Popup	...	Включить/отключить всплывающее окно пароля. Если данный параметр отключен, перед входом в меню заводских настроек на телевизоре не будет отображаться всплывающее окно для ввода пароля. Если данный параметр включен, на экране будет появляться всплывающее окно для ввода пароля.
		Password Input	...	Введите пароль 00000000.
		Password Setting	...	Настройте новый пароль.
		Password Reset	...	Сброс пароля на значение 00000000.
		Security Mode	...	Security Mode (Режим защиты) переходит в положение ON или OFF.
		USB	...	Disable (Отключение) или Enable (Включение) USB.
		HDMI	...	Disable (Отключение) или Enable (Включение) HDMI.
TTX Security	...	Enable (Включение) или Disable (выключение) функции TTX.		

№	Функция телевизора отеля			Описание
	Категория	Элемент	Исходная настройка	
17	System	Self Diagnosis for TV	...	<p>Вход в меню самодиагностики.</p> <ul style="list-style-type: none"> • Тест изображения: проверка на наличие дефектов изображения. При отображении сообщения о проблеме в ходе проверки изображения, нажмите Yes (Да) и следуйте инструкциям на экране. • Звуковой тест: воспользуйтесь встроенной мелодией для выявления проблем со звуком. При возникновении проблемы во время проверки звука выберите Yes (Да) и следуйте инструкциям на экране.
		Self Diagnosis for HTV	...	Позволяет проверить состояние разъема Variable audio, а также связь с SI STB или SBB. При наличии проблем с разъемом Variable audio или связью с SI STB или SBB необходимо проверить данные пункты.
		SW Update	...	Обновление ПО при помощи USB-устройства.
		Service Pattern	OFF	Отображение эталонного изображения.
		Sound Bar Out	OFF	Внешнее устройство, например звуковую панель Samsung Sound Bar, возможно подключить к телевизору при помощи соединения Anynet, после чего звук телевизора возможно вывести через звуковую панель. В том случае, если в меню Hotel Factory (Заводские настройки функции "Отель") для данной функции выбрано значение OFF (ОТКЛ.), данная функция отключена. При включении функции звуковой панели основной динамик телевизора будет отключен, а динамик будет подключен через HDMI.
		Contact Samsung	...	Контактная информация Samsung
		Standby LED	ON	<ul style="list-style-type: none"> • ON: инфракрасная функция включена в режиме ожидания. • OFF: инфракрасная функция отключена в режиме ожидания.
TV Reset	...	Сброс настроек до заводских значений.		

🔗 REACH (Дистанционное усовершенствованное активное управление для гостиниц) представляет собой профессиональное интерактивное устройство дистанционного управления, позволяющее выполнять обновления встроенного ПО, копирование данных, изменять сетку каналов, содержание S-LYNK REACH, а также содержание БЕГУЩЕЙ СТРОКИ при помощи радиочастотного DTV одновременно на нескольких сотнях телевизоров гостиницы. Функции REACH доступны только в режиме ожидания. Сервер REACH продается отдельно. Более подробная информация по использованию сервера REACH приведена в руководстве, поставляемом вместе с сервером REACH.

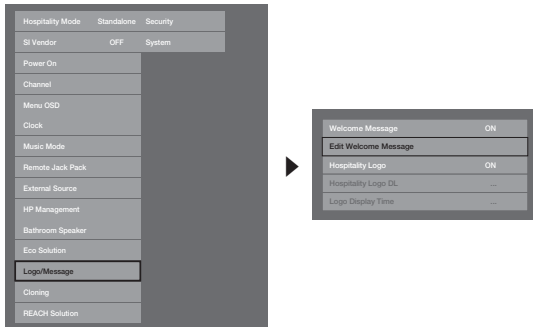
🔗 В зависимости от модели и региона некоторые элементы меню могут различаться.

Режим НР	Главный динамик	Вкл./Выкл. функцию Mute (Отключение звука)	Действие ТВ	Результат	Примечания
ON	ON	OFF	Питание ВКЛ	Звук главного динамика – ДА (устанавливается последний сохраненный/пользовательский уровень громкости). Звук НР – недоступно.	
ON	ON	OFF	Увеличение/уменьшение громкости	Главный динамик – уровень громкости изменяется в соответствии с громкостью экранного меню. Звук НР – недоступно.	
ON	ON	ON	Отключение звука	Главный динамик – отключение звука Звук НР – да. Устанавливается уровень звука по уровню громкости НР в меню Hotel Option (Параметры отеля).	
ON	ON	ON	Увеличение/уменьшение громкости	Звук главного динамика – нет (отключение звука) НР – увеличение/уменьшение уровня громкости в соответствии с текущей громкостью НР.	
ON	ON	OFF	Включение звука	Звук главного динамика – да Звук НР – недоступно.	
Выделено серым	OFF	OFF	Питание ВКЛ	Звук главного динамика – нет (отключение звука) Звук НР – ДА (устанавливается уровень звука НР в соответствии с заводскими настройками).	
Выделено серым	OFF	OFF	Увеличение/уменьшение громкости	Главный динамик – отключение звука НР – увеличение/уменьшение уровня громкости в соответствии с текущей громкостью НР.	Соответствует нормальному функционированию за исключением того, что аудиосигнал принудительно направляется на разъем для наушников даже тогда, когда они не подсоединены физически.
Выделено серым	OFF	ON	Отключение звука	Главный динамик – отключение звука (отсутствие действий). НР – изменить на отключение звука	
Выделено серым	OFF	ON	Увеличение/уменьшение громкости / Состояние отключения звука	Звук главного динамика – нет (отключение звука) НР – увеличение/уменьшение уровня громкости на основе текущей громкости НР	
Выделено серым	OFF	OFF	Включение звука	Звук главного динамика – нет (отключение звука) НР – да (уровень громкости в соответствии с текущей громкостью НР).	
OFF	ON	OFF	Питание ВКЛ		
OFF	ON	OFF	Увеличение/уменьшение громкости		Точно так же, как при подключении/отключении наушников, с функцией No НР Management (Без управления НР).
OFF	ON	ON	Отключение звука	Если управление НР ВЫКЛЮЧЕНО, главный динамик будет также ВЫКЛЮЧЕН.	
OFF	ON	ON	Увеличение/уменьшение громкости без выхода из состояния отключения звука	(Если управление НР ВЫКЛЮЧЕНО, функционирование будет аналогично обычному НТВ.)	
OFF	ON	OFF	Включение звука		
OFF	ON	OFF	Включение звука		

Welcome Message (Приветственное сообщение)

Приветственное сообщение используется для отображения пользовательских сообщений при каждом включении телевизора в номере отеля.

- Настройки приветственного сообщения находятся в меню Hotel Option (Параметры отеля).
- Для отображения сообщения при включении питания значение функции приветственного сообщения должно быть ON.



⟨В зависимости от модели и региона некоторые элементы меню могут быть недоступны.⟩

- Приветственное сообщение должно содержать не более 25 символов. Текст сообщения можно редактировать в меню Hotel Service (Служба отеля).
- В приветственном сообщении можно использовать следующие символы:
 - ✎ Допустимы только заглавные буквы с A по Z.
- Приветственное сообщение можно изменять в экранном меню Edit Welcome Message с помощью навигационных и цветных кнопок, а также кнопки ввода пульта ДУ.

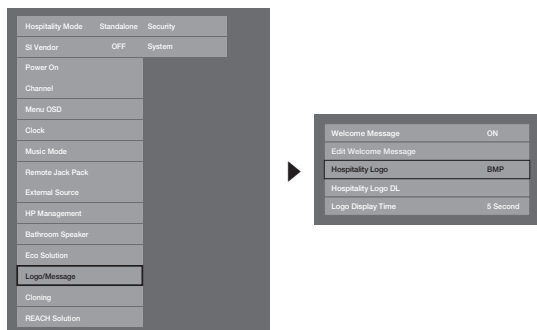


- Приветственное сообщение и логотип отеля не могут отображаться одновременно.

Hotel Logo (Логотип отеля)

Когда функция Hospitality Logo (Логотип отеля) активирована, при включении телевизора отображается логотип отеля.

- Параметры функции Hospitality Logo доступны в меню режима Hospitality (Гостиница).
- Когда функция Hospitality Logo (Логотип отеля) активирована, элементы Logo Download (Загрузка логотипа) и Logo Display Menu (Меню отображения отеля) тоже включены.
- Если в памяти сохранен какой-либо логотип, а функция Hospitality Logo (Логотип отеля) включена, то при включении телевизора будет отображаться логотип отеля.
- Если параметр Hospitality Logo (Логотип отеля) отключен, логотип отеля не будет отображаться даже в том случае, когда в память телевизора загружено изображение логотипа.



⟨В зависимости от модели и региона некоторые элементы меню могут быть недоступны.⟩

• Hospitality Logo

- Данный параметр позволяет задавать или отменять отображение логотипа отеля.
- По умолчанию задано значение OFF.
- Значение можно установить на OFF или ON.
- Когда задано значение ON, становятся доступными элементы меню Logo Download (Загрузка логотипа) и Logo Time Display (Время отображения логотипа).

• Hospitality Logo DL

- Данный параметр позволяет загружать изображение логотипа в память телевизора с устройства USB.
- Во время копирования изображения в телевизор отобразится сообщение Wait (Подождите).
- Если операция копирования будет успешно завершена, отобразится сообщение Completed (Завершено).
- В случае сбоя операции копирования отображается сообщение Failed (Сбой).
- Если не подключено никакое устройство USB, отобразится сообщение No USB (Нет USB).
- Если на устройстве USB отсутствуют файлы для копирования или использован неверный формат файла (необходим формат файла BMP), отобразится сообщение No File (Нет файла). Если отображается сообщение No File (Нет файла), а на устройстве USB файл с логотипом существует, проверьте формат файла.

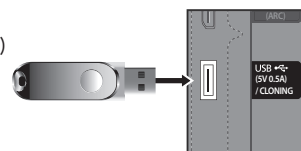
• Logo File Format (Формат файла логотипа)

- Данный телевизор поддерживает только форматы BMP и AVI.
- Файл должен иметь имя samsung.bmp или samsung.avi.
- Максимально возможное разрешение в формате BMP – 1280 x 720.
- Максимальный размер файла для формата AVI составляет 30 Мб.
- Размер или масштаб изображения при отображении на экране телевизора не изменяется.
Видеокодек: H.264/MPEG-4/MPEG2.
Скорость передачи: меньше 10 Мбит/с.
Частота кадров: 24~30
Разрешение: 640*480 | 1920*1080

Cloning (Копирование)

Функция USB Cloning (Копирование с USB) позволяет загрузить сформированные пользователем настройки (Изображение, Звук, Вход, Канал, Настройка и Hotel Setup) с одного телевизора и установить их на другие.

Все определенные пользователем параметры можно скопировать с телевизора (главного) на устройство USB.



– Копирование USB поддерживается только для стандарта 2.0.

- **Clone TV to USB:** данная функция позволяет выполнять копирование сохраненных данных из определенного участка программируемого ОЗУ телевизора на носитель USB.

1. Вставьте устройство USB в порт USB на задней панели телевизора.
2. Войдите в меню Hotel Options (Параметры отеля), нажав кнопки в указанной далее последовательности:

MUTE → 1 → 1 → 9 → ENTER

3. Нажмите кнопку ▲ или ▼ для выбора **Clone TV to USB**, после чего нажмите кнопку ENTER.
4. Будет отображено сообщение **Clone TV to USB**; нажмите кнопку ENTER.
5. Возможна проверка выполнения копирования с USB.

- **In Progress (Выполняется):** в процессе выполнения копирования на устройство USB.
- **Completed (Завершено):** копирование было успешно завершено.
- **Failed (Не выполнено):** копирование не было завершено.
- **No USB (Отсутствует устройство USB):** устройство USB не подключено.

- **Clone USB to TV:** данная операция позволяет скопировать данные с устройства USB на телевизор.

1. Вставьте устройство USB в порт USB на задней панели телевизора.
2. Войдите в меню Hotel Options (Параметры отеля), нажав кнопки в указанной далее последовательности:

MUTE → 1 → 1 → 9 → ENTER

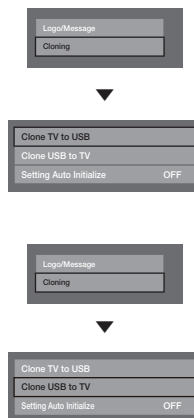
3. Нажмите кнопку ▲ или ▼ для выбора **Clone USB to TV**, после чего нажмите кнопку ENTER.
4. Будет отображено сообщение “**Clone USB to TV**”, после чего нажмите кнопку ENTER.

5. Возможна проверка выполнения копирования с USB.

- **In Progress (Выполняется):** Копирование данных на устройство USB.
- **Completed (Завершено):** копирование было успешно завершено.
- **Failed (Не выполнено):** копирование не было завершено.
- **No USB (Отсутствует устройство USB):** устройство USB не подключено.
- **No File (Файл отсутствует):** на устройстве USB отсутствует файл для копирования.

🔗 Копирование с устройства USB на телевизор активируется нажатием и удержанием кнопки ENTER в течение 5 секунд.

🔗 При помощи функции CLONE возможна передача настроек только на телевизоры одинаковой серии (данная функция не работает для телевизоров разных серий).

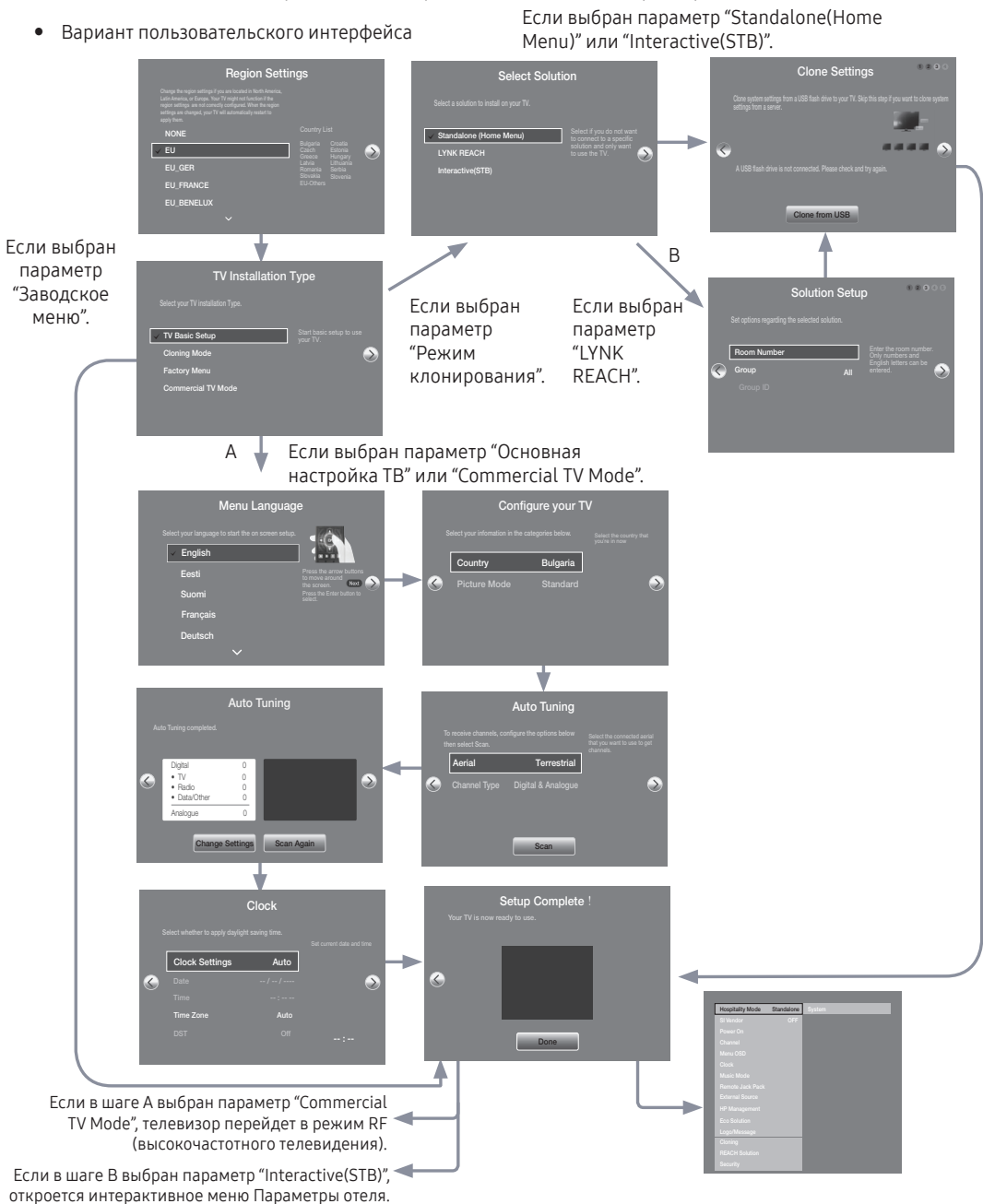


Для быстрого копирования во время установки вставьте устройство USB с основными настройками первого телевизора, нажмите и удерживайте кнопку Enter в течение 5 секунд.

Plug & Play для гостиниц

Функция Plug & Play для отелей автоматически осуществляет выбор режима отеля, настройку региональных параметров и режима изображения.

- Функция Plug & Play для отеля доступна только при первом включении телевизора.
- Данная функция доступна после первой настройки телевизора и копирования данных из памяти телевизора на устройства USB.
- Для настройки следующего телевизора необходимо закрыть экран Plug & Play, подключить устройство USB и скопировать данные с USB на телевизор.
- В зависимости от модели и региона некоторые элементы меню могут отсутствовать.
- Вариант пользовательского интерфейса

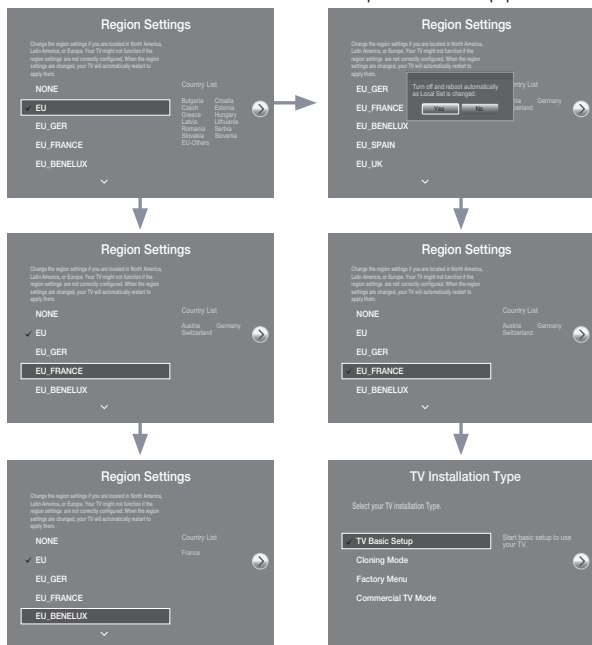


1. **Региональные настройки**
 - Проверьте **Региональные настройки**.
 - При необходимости изменения параметра выберите его и нажмите ENTER.
 - Если вы не хотите изменять какие-либо параметры, перейдите к следующему шагу.
2. **Тип установки телевизора**
 - При выборе "Режим клонирования" появится "Select Solution".
 - Для перехода к следующему шагу выберите "Основная настройка ТВ" или "Commercial TV Mode".
3. **Язык меню**
 - Выберите язык отображения информации на экране.
4. **Выбор страны и режима изображения**
 - Выберите соответствующую страну и режим изображения.
 - В зависимости от модели и региона некоторые страны могут отсутствовать.
5. **Автонастройка**
 - Выбор антенны и типа канала. Выполните настройку и выберите пункт Сканирование.
 - Функция **Auto Tuning (Автоматическая настройка)** начнет поиск каналов.
 - После завершения работы функции **Auto Tuning (Автоматическая настройка)** будет отображена информация о каналах.
6. **Часы**
 - Настройте правильное значение времени, введя значения параметров Летнее время (Переход на летнее время) и Часовой пояс.
7. **Настройка телевизора завершена**

HD Plug & Play – Local Set (Региональные настройки) (только для Европы)

- Блок параметров Local Set (Региональные настройки) крайне важен и включает в себя такие параметры, как Languages (Языки), Broadcast frequencies (Частоты вещания) и т. п.
- При неправильном выборе региональных настроек телевизор может не заработать. Выберите соответствующий набор региональных настроек при помощи предоставленного списка стран.

Телевизор автоматически выполнит перезагрузку, чтобы применить выбранный набор региональных настроек.



По завершении перезагрузки на экране отобразится сообщение об используемом наборе региональных настроек.

Нажмите ENTER, после чего продолжится настройка HD Plug&play.

При необходимости изменения региональных настроек после использования HD Plug&play, выберите функцию TV Reset в режиме заводских настроек. После этого можно будет активировать HD plug&play, включая изменение региональных настроек.

SW Clock (Программные часы)

Данная функция обеспечивает отображение на экране текущего времени, когда пользователь нажимает кнопку Info (Информация) пульта ДУ в режиме ожидания.

- При нажатии кнопки Info (Информация) в режиме ожидания телевизор включается, в течение 10 секунд отображает на экране текущее время, после чего снова возвращается в режим ожидания.
- Время отображается в виде цифровых часов размером со стандартный баннер. Формат отображения времени (12- или 24-часовой) определяется на основании формата отображения функции Information (Информация).
- При нажатии кнопки Info (Информация) при включенном телевизоре будет задействована стандартная функция данной кнопки.
- Подробное описание
 - Функция SW clock (Программные часы) работает в зависимости от настройки параметра On/Off (Вкл./ Выкл.) меню Factory install (Заводские настройки).
 - При включении функции SW clock (Программные часы) функция Fast logo (Быстрый логотип) автоматически отключается. (В данном случае даже при включении пользователем функции Fast logo (Быстрый логотип) снова данная функция автоматически отключится при повторном включении телевизора.)
 - При отключении основного питания настройки времени сохраняются только в тех моделях, которые оснащены резервным конденсатором и часами реального времени.
 - При отображении телевизором текущего времени в режиме ожидания выполняются настройки отключения изображения и звука.
 - В данном случае отображение логотипа отеля будет пропущено даже том случае, если для функции Hotel logo (Логотип отеля) выставлено значение On (Вкл.)
 - Данная функция работает только в режиме StandAlone (Автономный).
 - Функции других кнопок при включенной функции SW clock (Программные часы).
 - Кнопка Info (Информация) работает как кнопка включения/выключения питания.
 - Нажатие на кнопку Power (Питание) или Info (Информация) при работающей функции SW clock (Программные часы) телевизор переходит в режим ожидания.
 - При работе функции SW clock (Программные часы) остальные кнопки, кроме Power (Питание) и Info (Информация), не работают.
 - В этом случае таймер включения не работает.
 - Таймер отключения и таймер перехода в спящий режим работают.
 - При выборе параметра Manual (Вручную) для режима Clock (Часы) меню Time (Время) функция отображения времени обеспечивается контуром RTC (часов реального времени).
 - Даже если текущее время не настроено, оно отображается так же, как и меню. (--:--)



Многокодовый ПДУ

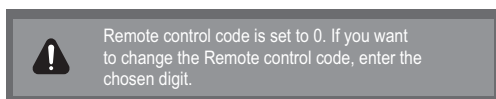
Многокодовый ПДУ представляет собой специальный передатчик, предназначенный для управления несколькими телевизорами с помощью одного пульта ДУ.

Данная функция применяется в том случае, если в одном месте находится более одного телевизора, например в больницах. В сообщении на экране источника будет отображаться настроенный идентификационный номер. Данная функция поддерживает передачу на многопоточное устройство сигналов до 9 различных кнопок пульта ДУ.

Изначально каждому телевизору присвоен идентификационный номер "0".

Идентификационный номер можно задавать и сбрасывать в режиме Analog TV (Аналоговое ТВ) или в режиме PC (ПК) (эта функция недоступна при отображении каналов TTX или DTV).


- Идентификационный номер может иметь значения от 0 до 9.
- Одновременно нажмите и удерживайте кнопки RETURN и MUTE более 7 секунд, после чего нажмите цифровую кнопку, которую вы хотите настроить.
- По центру на экране источника будет отображаться настроенный идентификационный номер.
- Отобразится следующее сообщение: "Для кода дистанционного управления задано значение X. Для изменения кода дистанционного управления введите выбранную цифру." (где x – это число). Данное сообщение будет отображаться до тех пор, пока не будет нажата кнопка Exit (Выход).

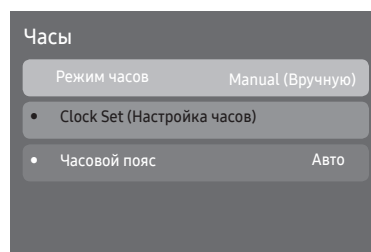
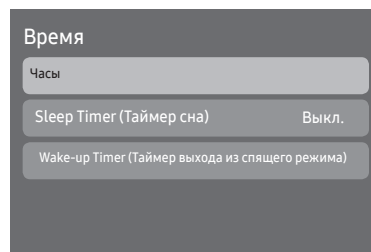


- Например, при нажатии пользователем кнопки с цифрой 1 для телевизора и пульта ДУ будет установлен идентификационный номер 1.
- Отобразится следующее сообщение: "Для кода дистанционного управления задано значение 1". После этого управление телевизором возможно только при помощи пульта с тем же идентификационным номером.
- При несовпадении идентификационных номеров пульта и телевизора будет отображено следующее сообщение:
"Код ТВ: x" (где x – идентификационный код телевизора).
- Для сброса идентификационного номера одновременно нажмите и удерживайте кнопки EXIT и MUTE более 7 секунд. Идентификационные номера телевизора и пульта будут сброшены на 0. Отобразится сообщение "Номер для дистанционного управления сброшен на 0".
- Способ установки или сброса идентификационного номера может отличаться в зависимости от пульта дистанционного управления. См. приведенную далее таблицу.

Установка времени

 MENU  → Система → Время → Часы → Установка часов

- При настроенном времени
 - Нажмите кнопку пульта ДУ для выбора пункта Часы и настройте время.
- Выбор времени в режиме Interactive (Интерактивный)
 - Значение времени настраивается автоматически в том случае, если система отеля передает информацию о времени.
 - Если система отеля не передает информацию о времени, отображение времени невозможно.
-  Если значение времени настроено, на передней панели будут отображаться часы.



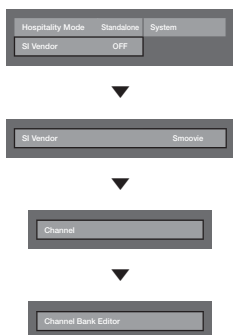
Channel Bank Editor (только для Smoovie TV)

Channel Bank Editor (Редактор групп каналов) может использоваться для редактирования каналов по трем различным группам.

В зависимости от наличия карты доступа к каналам клиент гостиницы может просматривать три различных группы каналов.

Настройка функции Channel Bank Editor (Редактор групп каналов) в режиме Stand-alone (Автономный)

1. Войдите в меню Hotel Standalone (Отель, Автономный режим), нажав кнопки “MUTE + 1 + 1 + 9 + Enter”
2. Выберите поставщика сигнала: “Smoovie”.
3. Появится новый параметр меню “Channel Bank Editor”.
4. Войдите в “Channel Bank Editor”.



⟨В зависимости от модели и региона некоторые элементы меню могут быть недоступны.⟩

5. Отредактируйте группы каналов так, как показано в примере ниже.
 - a. Bank1 (Группа 1) (каналы со свободным доступом): выберите канал, который будет доступен при отсутствии карты в пульте.
 6. Bank2 (Группа 2) (Семейная карта – зеленая): выберите канал, который будет доступен при установке в пульт ЗЕЛЕННОЙ КАРТЫ.
 - в. Bank3 (Группа 3) (Карта для взрослых – Красная): выберите канал, который будет доступен при установке в пульт КРАСНОЙ КАРТЫ.

Channel Bank Edit			
	Bank1 (4)	Bank2 (6)	Bank3 (36)
All	<input type="checkbox"/>	<input type="checkbox"/>	<input checked="" type="checkbox"/>
1 1futech	<input checked="" type="checkbox"/>	<input checked="" type="checkbox"/>	<input checked="" type="checkbox"/>
1 BBC1	<input checked="" type="checkbox"/>	<input checked="" type="checkbox"/>	<input checked="" type="checkbox"/>
2 24ore.tv	<input type="checkbox"/>	<input checked="" type="checkbox"/>	<input checked="" type="checkbox"/>
2 C3	<input type="checkbox"/>	<input checked="" type="checkbox"/>	<input checked="" type="checkbox"/>
3 BBC World	<input type="checkbox"/>	<input checked="" type="checkbox"/>	<input checked="" type="checkbox"/>
3 C5	<input type="checkbox"/>	<input checked="" type="checkbox"/>	<input checked="" type="checkbox"/>
4 Coming Soon	<input type="checkbox"/>	<input type="checkbox"/>	<input checked="" type="checkbox"/>
4 S2	<input type="checkbox"/>	<input type="checkbox"/>	<input checked="" type="checkbox"/>

⏪ Move Select/Deselect ⏩ Return

При использовании пульта дистанционного управления SMOOVIE см. инструкции, приведенные ниже

1. При выборе SMOOVIE в качестве SI Vendor необходимо использовать пульт дистанционного управления SMOOVIE.
2. При помощи кнопок с цифрами пульта ДУ пользователи могут выбирать только каналы из Группы 1. Поэтому если вы хотите переместить канал в Группу 2 или Группу 3, воспользуйтесь кнопками смены канала.
3. В руководстве по каналам или в перечне каналов пользователь видит только каналы из Группы 1.

Channel Editor

Channel Editor позволяет изменять номер и название канала.

- Используйте функцию Channel Editor для сортировки каналов в соответствии с номерами, заданными пользователем.



⟨В зависимости от модели и региона некоторые элементы меню могут быть недоступны.⟩

Простая последовательность действий при использовании функции Channel Editor (Редактор каналов) в режиме Stand-alone (Автономный).

Шаг	Действие
1	Выберите "Channel Auto Store" (Автоматическое сохранение каналов) в меню Hotel Option (Параметры режима "Отель").
2	Выберите "Channel Editor" (Редактор каналов) в меню Hotel Option (Параметры режима "Отель").
3	Создание таблицы с необходимым окончательным списком желаемых каналов.
4	Сортировка каналов при помощи кнопки TOOLS на основании составленной таблицы.
5	Для выхода нажмите кнопку EXIT или RETURN.

⟨Для большего понимания прочтите дополнительную информацию ниже.⟩

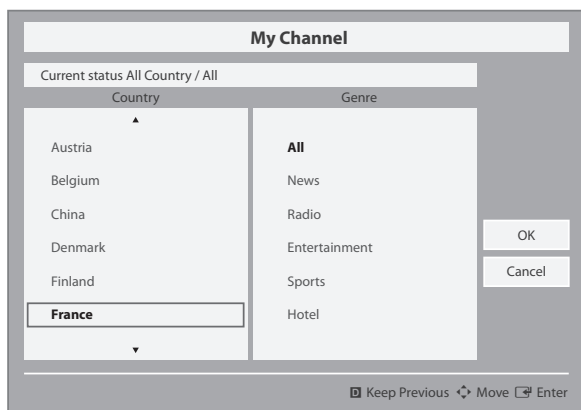
My Channel

Определяет страну и жанр каналов, предлагаемых отелем. При выборе страны и жанра пользователем показывает соответствующие каналы.

- Для выбора жанра сначала необходимо выбрать страну.
- Если выбрать жанр, к которому не относится ни один канал, в списке каналов отобразятся все доступные каналы.
- Функция My Channel работает только в режиме Standalone (Автономный).
- SI Vendor (Поставщик источника входного сигнала) в автономном режиме: данная функция не работает, если выбран источник Smoovie.
- Данный параметр находится в разделе Hotel Options (Параметры отеля) в меню Hotel (Отель) – >> Service Mode (Режим обслуживания). Для данного параметра доступны значения On (Вкл.) и Off (Выкл.)
- Данная функция работает, только если для нее установлено значение On (Вкл.).

Распределение каналов [Режим жанра]

Стандарт	Категория	Режим каналов	Включение режима антенны	Описание
			Антенна/Кабель	
Hotel (Отель)	Genre (Жанр)	All (Default) (Все по умолчанию))	0	Отображение жанра канала для каждой страны в режиме заводских настроек.
		News (Новости)	0	
		Radio (Радио)	0	
		Entertainment (Развлечения)	0	
		Sport (Спорт)	0	
		Hotel (Отель)	0	



* Число отображаемых в списке элементов см. в документации разработчиков.

Руководство по кнопкам

Кнопка	Действие	Переход, справке
Ввод	Выбор элемента.	Ввод
Ch. Up/Down (Канал вверх/вниз)	Перемещение выделения по странице.	(Телегид отсутствует)
UP/DOWN (ВВЕРХ/ВНИЗ)	Переход к списку жанров каждой страны (по кругу).	Перемещение
RIGHT (ВПРАВО)	Выбор выделенного элемента и перемещение его в раздел жанра.	
RETURN	Возврат к экрану. (Настройка жанра: последняя страна и жанр.)	(Телегид отсутствует)
EXIT	Возврат к экрану. (Настройка жанра: последняя страна и жанр.)	(Телегид отсутствует)

📌 Примечания

- В данном разделе описано расположение элементов интерфейса, которые отображаются на экране телевизора при включении. (Заводские настройки > режим жанра: включен.)
- Жанр является подсписком для каждой страны.
- Экран телевидения, на котором отображался последний сохраненный канал.
- Для сохранения карты каналов для предыдущей страны и жанров нажмите на пульте СИНЮЮ кнопку, затем RETURN и EXIT для закрытия передних элементов интерфейса.

📌 Разное

- Выделение по умолчанию: последние сохраненные элементы (страна, жанр).
- Период ожидания (60 с).

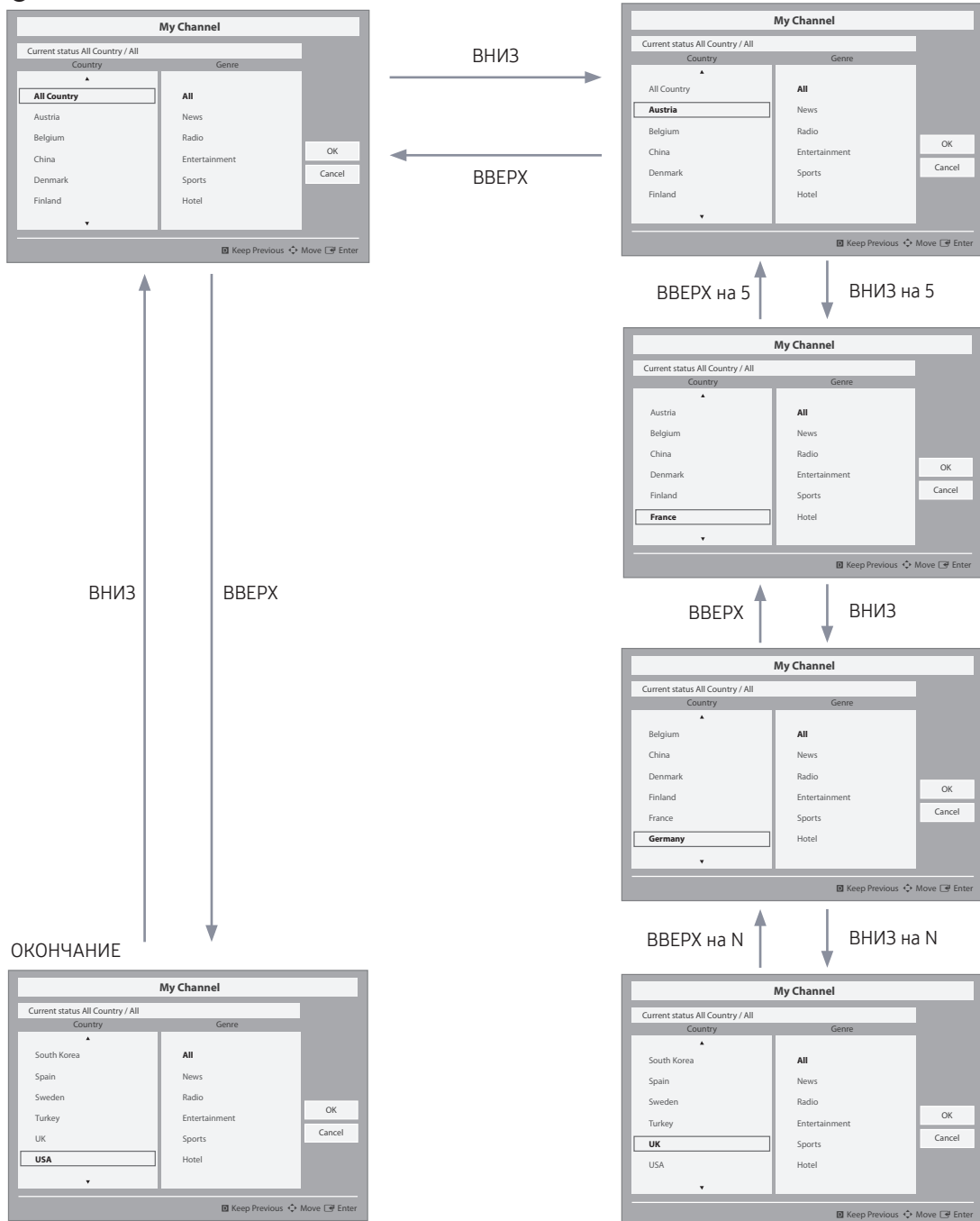
Элементы

№	Название	Описание
1	Фоновый экран	Отображение последнего канала, выбранного при включении ТВ.
2	Название функции	Название функции.
3	Текущее состояние	Отображение текущих настроек страны/жанра.
4	Элементы стран	Отображение элементов из списка стран. Отображение последней выбранной страны.
5	Элементы жанра	Отображение элементов из списка жанров. Отображение доступных элементов жанров для каждой страны, заданных установщиком в режиме заводских настроек (всегда имеется элемент All (Все)). Отображение последнего выбранного жанра.
6	Выделение	Если название элемента слишком длинное для отображения в данной области, функция автоматической прокрутки текста поможет отобразить полное название.
7	Индикатор	Отображается при наличии предыдущей или следующей страницы.
8	Переход, справке	Руководство по кнопкам отображается справа.

Операции с выделенными элементами [Элементы стран]

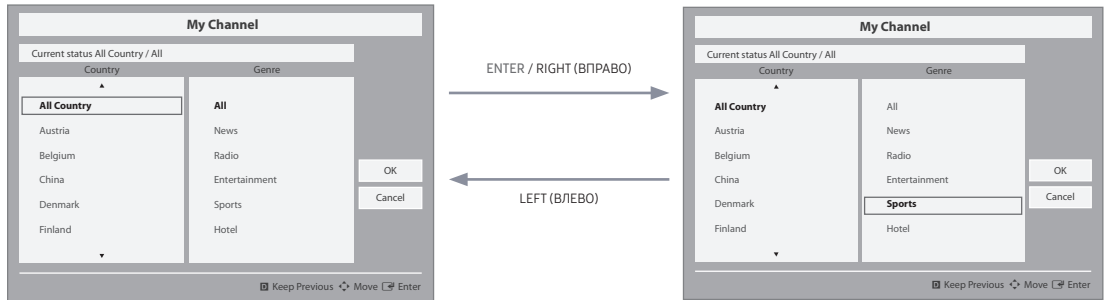
- Данная страница предназначена только для обозначения возможных действий. Данная страница может отличаться от фактического изображения на экране.
- 📎 **Примечания**
 - Пользователь может переходить от одного элемента к другому в списке страны и жанра с помощью кнопки вверх или вниз на пульте дистанционного управления.
 - Поддерживается круговая навигация.

1



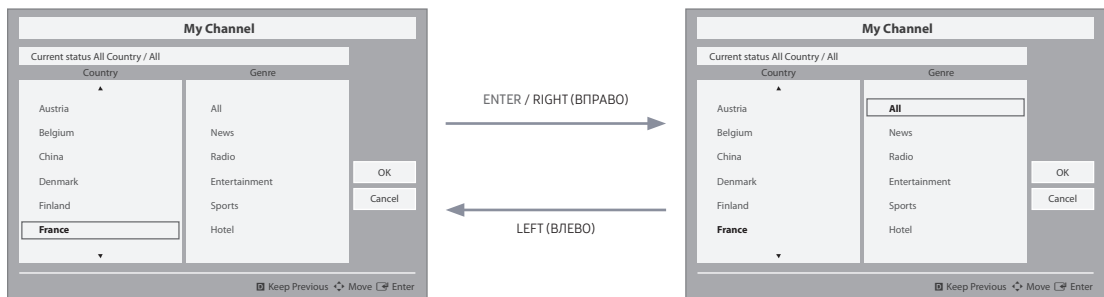
Операции с элементами [жанр по умолчанию]

- Данная страница предназначена только для обозначения возможных действий. Данная страница может отличаться от фактического изображения на экране.



- Выбранная в настоящий момент страна выделяется.

- Выделение по умолчанию: Выбранный жанр.

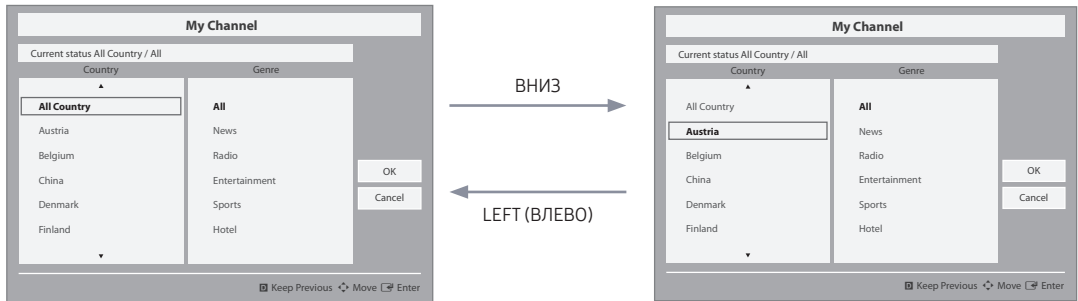


- Другой элемент страны выделен.

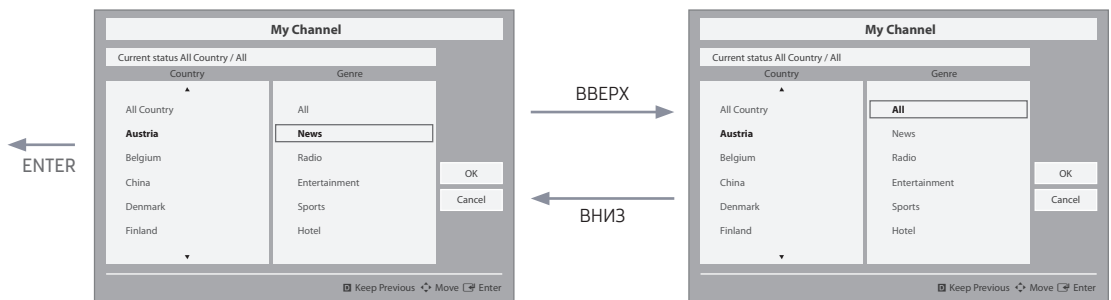
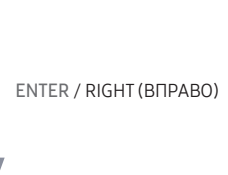
- Выделение по умолчанию: All (Все)

Операция изменения режима 1 (1/2)

- Данная страница предназначена только для обозначения возможных действий. Данная страница может отличаться от фактического изображения на экране.



- Текущий режим жанра: All Country / Sports (Все каналы страны / Спорт)

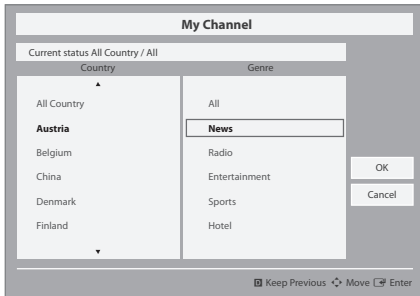


- Если страна выбрана, выделение автоматически переместится в меню жанра.

Операция изменения режима 1 (2/2)

- Данная страница предназначена только для обозначения возможных действий. Данная страница может отличаться от фактического изображения на экране.

5

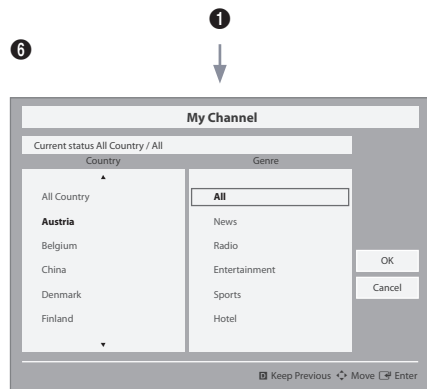


- Отобразится сообщение о завершении изменения режима жанра.
- Период ожидания (5 с)

ENTER / RETURN / Тайм-аут



6

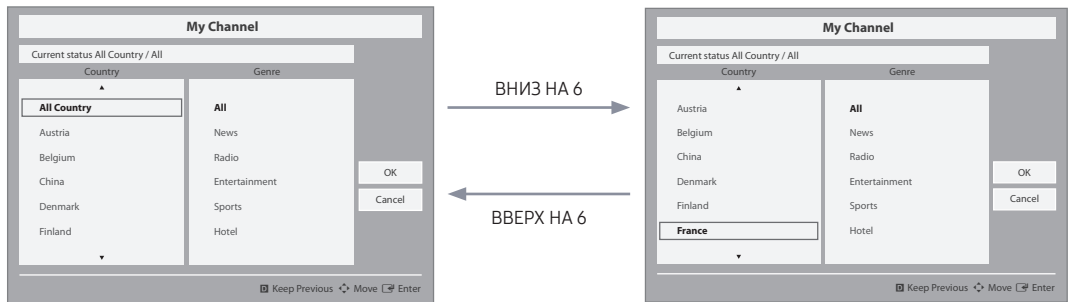


- Если в режиме жанра нажать левую кнопку для перехода в режим страны, будет выделена выбранная в настоящий момент страна.

Операция изменения режима 2 (1/2)

- Данная страница предназначена только для обозначения возможных действий. Данная страница может отличаться от фактического изображения на экране.

1



- Текущий режим жанра: All Country / Sports (Все каналы страны / Спорт)

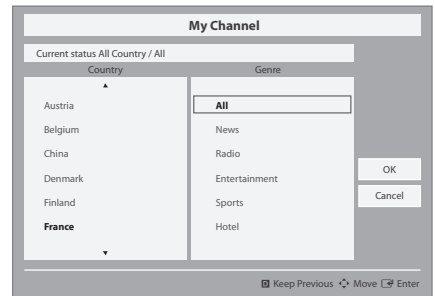
5



- Текущий режим жанра: All Country / Sports (Все каналы страны / Спорт)

ENTER / RIGHT (ВПРАВО)

BLUE (СИНИЙ)
/
RETURN
/
EXIT



- Если страна выбрана, выделение автоматически переместится в меню жанра.

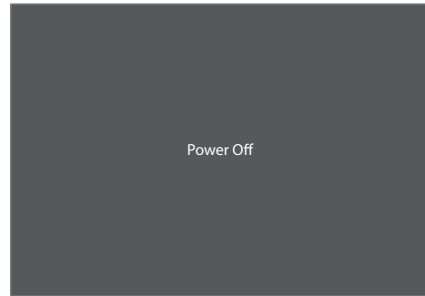
Операция изменения режима 1 (2/2)

- Данная страница предназначена только для обозначения возможных действий. Данная страница может отличаться от фактического изображения на экране.

1



POWER →



↓
POWER



- Текущий режим жанра: Австрия/Новости

- Текущий режим жанра: Австрия/Новости

Mixed Channel Map (Общая карта каналов)

Функция Mixed Channel Map (Общая карта каналов) позволяет отображать вместе эфирные, кабельные и спутниковые каналы.

- Для совместного отображения эфирных, кабельных и спутниковых каналов параметр функции Mixed Channel Map (Общая карта каналов) должен быть в значении ON.
- Используйте функцию Channel Editor (Редактор каналов) для сортировки каналов после включения функции "Mixed Channel Map" в меню Hotel Option (Параметры режима "Отель").

Звуковая панель

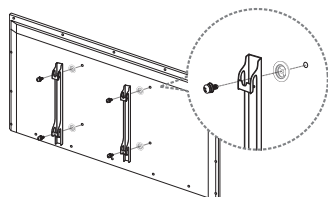
- **Звуковая панель Samsung и телевидение для отелей в 2015 году**
 - Звуковая панель и телевизоры Samsung для отелей поддерживают HDMI 1.4, благодаря чему звук можно прослушивать через динамики звуковой панели, подключив один кабель HDMI.
 - Поддерживаемые модели:
 - Звуковая панель: HW-F350/F450/F550
- **Работа в режиме Hotel (Отель) через звуковую панель**
 - Следует заранее настроить следующие параметры телевизора для отелей.
 - Функция Hotel (Отель) → Включение питания → Громкость при включении питания = "Enable" (Включить) / Power ON Vol (Громкость при ВКЛ. питания) / Max Vol (Макс. громкость)
 - Функция Hotel (Отель) → Внешнее устройство → Вывод звуковой панели = "On" (Вкл.)
 - С помощью кабеля HDMI соедините порт HDMI OUT звуковой панели с портом HDMI1 на телевизоре для отеля.
 - После подключения к телевизору для отеля выпуска 2015 года при помощи кабеля HDMI звуковая панель автоматически определит телевизор при его включении и самостоятельно перейдет в режим Hotel (Отель).
 - Измененные настройки параметров Power On Volume (Громкость при включении питания) и Max Volume (Макс. громкость) телевизора будут применены к подключенной звуковой панели после того, как будет дважды выполнена перезагрузка телевизора.
- **Функции режима Hotel (Отель) в звуковой панели**
 - Параметры включения / выключения питания синхронизированы с параметрами телевизора.
 - Функция HDMI_CEC включена.
 - Доступен только через порт HDMI OUT (ВЫХОД HDMI). (Другие входные порты отключены)
 - Синхронизированные с телевизором параметры Power On Volume (Громкость при включении) и Max Volume (Максимальная громкость). (Громкость звуковой панели устанавливается в половину меньше, чем громкость телевизора.)
 - Настраиваемые параметры Power On Volume (Громкость при включении) и Max Volume (Максимальная громкость) доступны в меню параметров режима Hotel (Отель) телевизора. (Громкость звуковой панели=громкость телевизора/2) Пример. Если для параметра Power On Volume (Громкость при включении) установлено значение "20", а для параметра Max Volume (Максимальная громкость) – значение "90", то для соответствующих параметров звуковой панели будут установлены значения 10 и 45.

*Работа этой функции может различаться в зависимости от модели.

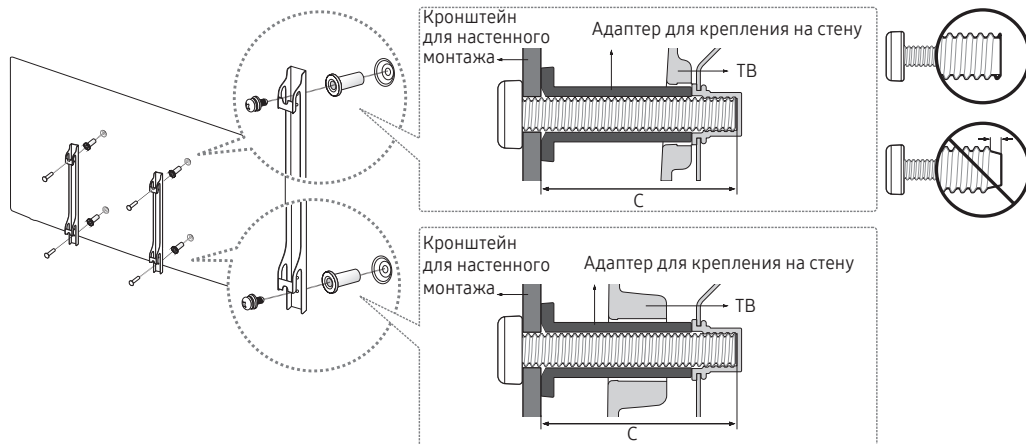
Установка настенного крепления

Набор для настенного монтажа (продается отдельно) позволяет установить телевизор на стене. Дополнительные сведения о настенной установке см. в инструкциях, прилагаемых к деталям настенного монтажа. Для получения помощи при установке настенного кронштейна обратитесь к специалисту по технической поддержке. Не следует выполнять установку самостоятельно.

Samsung Electronics не несет ответственности за любые повреждения изделия или травмы, возникшие в случае самостоятельной установки телевизора покупателем.



Адаптер для крепления на стену
(Данная функция поддерживается не всеми моделями.)



Перед установкой комплекта другого производителя для крепления на стену установите адаптер для крепления на стену, поставляемый отдельно с телевизором.

Характеристики набора для настенного монтажа (VESA)

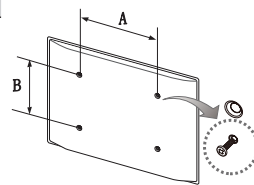
🔧 Набор для настенного монтажа не входит в комплект поставки и приобретается отдельно.

Устанавливайте настенное крепление на сплошную стену, перпендикулярную полу. В случае крепления к другим строительным материалам обратитесь за советом к ближайшему дилеру. При установке на потолке или наклонной стене телевизор может упасть и стать причиной травмы.

🔧 ПРИМЕЧАНИЕ

- В приведенной ниже таблице представлены стандартные размеры наборов для настенного монтажа.
- В комплект поставки набора для настенного монтажа входит подробное руководство по установке и все необходимые для сборки детали.
- Для монтажа можно использовать только винты, соответствующие стандарту VESA.
- Не используйте винты длиннее стандартного размера, поскольку это может привести к повреждению внутренних элементов телевизора.
- Длина винтов для настенных креплений, не соответствующих требованиям стандарта VESA, может отличаться и зависит от их технических характеристик.
- Не затягивайте винты слишком сильно. Это может повредить устройство или стать причиной его падения и привести к травме. Samsung не несет ответственности за подобные несчастные случаи.
- Samsung не несет ответственности за повреждение устройства или травмы, полученные при использовании настенного крепления, не соответствующего стандартам VESA или не предназначенного для этих целей, а также в случае несоблюдения инструкций по установке устройства.
- При монтаже данного телевизора не допускайте наклона более 15 градусов.

Дюймы	Характеристики VESA (A * B)	Стандартный винт	Количество
24	75 x 75	M4	4
28 (HG32EE670)	100 x 100		
32-49	200 x 200	M8	
55-58	400 x 400		



Не выполняйте установку набора для настенного монтажа, когда телевизор включен. Это может привести к травме вследствие поражения электрическим током.

Крепление телевизора к стене





Внимание! Нельзя тянуть, толкать телевизор или забираться на него, поскольку телевизор может упасть. Следите за тем, чтобы дети не облакачивались на телевизор и не раскачивали его, поскольку он может опрокинуться и нанести серьезные и даже смертельные травмы. Соблюдайте все меры предосторожности, описанные в прилагаемой брошюре по безопасности. Для обеспечения дополнительной устойчивости в целях безопасности установите приспособление против скольжения так, как описано далее.

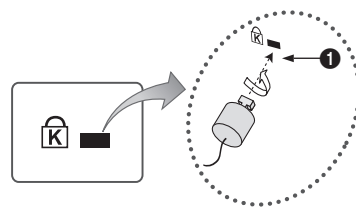
Во избежание падения телевизора

1. Вставьте винты в зажимы и надежно закрепите их в стене. Убедитесь, что винты надежно закреплены в стене.
 - ✎ В зависимости от типа стены могут потребоваться дополнительные приспособления, например дюбели.
 - ✎ Поскольку необходимые зажимы, винты и трос не входят в комплект поставки, их необходимо приобрести отдельно.
2. Удалите винты из середины задней панели телевизора, вставьте винты в зажимы, затем снова закрепите винты на телевизоре.
 - ✎ Винты не всегда входят в комплект поставки изделия. В таких случаях необходимо приобрести винты с указанными ниже характеристиками.
3. Соедините зажимы, прикрепленные к телевизору, и зажимы, прикрепленные к стене, с помощью крепкого троса, а затем надежно завяжите его.
 - ✎ **ПРИМЕЧАНИЕ**
 - Устанавливайте телевизор как можно ближе к стене, чтобы он не опрокинулся назад.
 - Крепление троса будет безопасным, если зажимы на стене находятся на одном уровне с зажимами на телевизоре или ниже них.
 - Перед тем как перемещать телевизор, развяжите трос.
4. Убедитесь, что все соединения надежно зафиксированы. Периодически проверяйте, не ослабли или не нарушены ли соединения. Если у вас возникают сомнения по поводу безопасности соединений, обратитесь к квалифицированному специалисту по установке.

Замок Kensington для защиты от краж

Изделия Samsung поставляются без замков Kensington. Эти замки предназначены для крепления техники, используемой в общественном месте. Внешний вид и способ блокировки могут отличаться от изображения и зависеть от производителя. Дополнительные сведения об использовании замков Kensington см. в прилагаемых к ним руководствах.

Чтобы заблокировать монитор, выполните следующие действия. Найдите значок  на задней панели телевизора. Паз для замка Kensington находится за значком .



〈Дополнительно〉

1. Оберните кабель замка Kensington вокруг большого стационарного предмета, например письменного стола или стула.
2. Пропустите конец кабеля с замком через петлю на другом конце кабеля Kensington.
3. Вставьте стопор в гнездо замка Kensington на изделии (❶).
4. Закройте замок.
 - ✎ Здесь приведены общие инструкции. Более подробные инструкции см. в руководстве пользователя к замку.
 - ✎ Устройство блокировки приобретается отдельно.
 - ✎ Местоположение замка Kensington может быть разным и зависит от модели телевизора.

Технические характеристики

Позиции		Характеристики	Примечания
Телевизионная система		PAL, SECAM DVB-TC, DTMB (Гонконг), DVB-T2C	
Аудиовыход	Выход наушников	24-32 дюйма: 5 Вт x 2	Для моделей HG32AE570SJXXZ – 5 Вт X 2, для остальных 32 дюймовых телевизоров – 10 Вт X 2
		40-58 дюйма: 10 Вт X 2	
	Аудио разъем для различных устройств	4 Вт моно, 8 Ом SPK'	Разъем для подключения гарнитуры Звуковой разъем BTL
Вход	PC (ПК)	D-sub, Аудио-Л/П	
	A/V	Разъем аудио/видео	
	EXT (RGB)	Scart Разъем	
	HDMI	Совместим с параметрами HDMI	
	Антенна	75 Ом, несбалансированный, разъем Din, разъем F	
ПОРТ ПЕРЕДАЧИ ДАННЫХ	ПОРТ ПЕРЕДАЧИ ДАННЫХ	RJ-12	
	ПОРТ RJP	RS232	
Шарнирная подставка (поворот влево/вправо)		20° / 60° / 90°	Модели, поддерживающие функцию поворота: HG**EE670 HG32EE470 HG40EE470 HG48EE470 HG32AE570SW/K HG40AE570SW/K HG43AE570SW/K HG48AE570SW/K Другие модели не поддерживают функцию поворота
Рабочая температура		От 10°C до 40°C (От 50°F до 104°F)	
Рабочая влажность		10% ~ 80%	без конденсации
Температура хранения		От -20°C до 45°C (От -4°F до 113°F)	
Влажность при хранении		5% ~ 95%	без конденсации

- 🔗 Конструкция и характеристики изделия могут быть изменены без предварительного уведомления.
- 🔗 Характеристики электропитания и более подробные сведения о потреблении электроэнергии указаны на наклейке на корпусе устройства.
- 🔗 Вышеуказанные характеристики могут отличаться в зависимости от модели.
- 🔗 Информацию по экологическим обязательствам Samsung, а также нормативным обязательствам по конкретным продуктам, таким как REACH, WEEE, батареи и т. д., см. по ссылке http://www.samsung.com/uk/aboutsamsung/samsungelectronics/corporatecitizenship/data_corner.html

Поддерживаемые видеоформаты

Расширение файла	Контейнер	Видеокодек	Разрешение	Частота кадров (кадр./с)	Скорость передачи (Мбит/с)	Аудиокодек
*.avi / *.mkv *.asf / *.wmv *.mp4 / *.3gp *.vro / *.mpg *.mpeg / *.ts *.tp / *.trp *.mov / *.flv *.vob / *.svi *.divx	AVI	DivX 3.11/4.x/5.x/6.x	1920 x 1080	6~30	30	Dolby Digital LPCM ADPCM (IMA, MS) AAC HE-AAC WMA Dolby Digital Plus MPEG (MP3) DTS (Core) G.711(A-Law, μ-Law) Vorbis
	MKV	MPEG4 SP/ASP				
	ASF	H.264 BP/MP/HP	640 x 480		8	
	MP4	Motion JPEG				
	3GP	Window Media Video v9	1920 x 1080		30	
	MOV	MPEG2				
	FLV	MPEG1				
	VRO					
	VOB	PS				
	TS					
*.webm	WebM	VP8			20	

Прочие ограничения

- Из-за ошибок в содержимом или контейнере видео может не воспроизводиться или воспроизводиться неправильно.
- Звук или видео могут отсутствовать, если стандартная скорость передачи / частота кадров содержимого превышает параметры скорости, указанные в приведенной выше таблице.
- При наличии ошибки в таблице индексов функция поиска (перехода) не поддерживается.
- Некоторые устройства USB/цифровые камеры могут быть несовместимы с проигрывателем.
- Меню может отображаться с задержкой, если скорость воспроизведения видео превышает 10 Мбит/с (скорость передачи в битах).

Видеокодек	Аудиокодек
<ul style="list-style-type: none"> Поддержка до H.264, уровень 4.1 (FMO/ASO/RS не поддерживаются). Частота кадров: <ul style="list-style-type: none"> Ниже 1280 x 720: не более 60 кадров Выше 1280 x 720: не более 30 кадров VC1 AP L4 не поддерживается. Формат GMC не поддерживается. 	<ul style="list-style-type: none"> Формат WMA 10 Pro поддерживает 5.1-канальное звучание, а также профиль M2. Аудиоформат WMA Lossless не поддерживается. Vorbis поддерживает до 2 каналов. Dolby Digital Plus поддерживает 5.1-канальное звучание.

Поддерживаемые форматы субтитров

Внешние

Название	Расширение файла
Синхронизированный текстовый формат MPEG-4	.txt
SAMI	.smi
SubRip	.srt
SubViewer	.sub
Micro DVD	.sub или .txt
SubStation Alpha	.ssa
Advanced SubStation Alpha	.ass
Powerdivx	.psb

Внутренние

Название	Контейнер	Формат
Xsub	AVI	Формат изображения
SubStation Alpha	MKV	Формат текста
Advanced SubStation Alpha	MKV	Формат текста
SubRip	MKV	Формат текста
Синхронизированный текстовый формат MPEG-4	MP4	Формат текста

Поддерживаемые форматы фото

Расширение файла	Тип	Разрешение
*.jpg *.jpeg	JPEG	15360 X 8640
*.bmp	BMP	4096 X 4096
*.mpo	MPO	15360 X 8640

Поддерживаемые форматы музыкальных файлов

Расширение файла	Тип	Кодек	Комментарий
*.mp3	MPEG	MPEG1 Audio Layer 3	
*.m4a *.mpa *.aac	MPEG4	AAC	
*.flac	FLAC	FLAC	Поддерживает до 2 каналов
*.ogg	OGG	Vorbis	Поддерживает до 2 каналов
*.wma	WMA	WMA	Формат WMA 10 Pro поддерживает 5.1-канальное звучание, а также профиль M2. (Аудиоформат WMA Lossless не поддерживается.)
*.wav	wav	wav	
*.mid *.midi	midi	midi	Не поддерживает поиск

SAMSUNG

Связь с SAMSUNG WORLD WIDE

Если у вас есть вопросы или предложения относительно продукции Samsung, обратитесь в центр поддержки покупателей SAMSUNG.

Страна	Центр поддержки покупателей ☎	Веб-сайт
AUSTRIA	0800-SAMSUNG (0800-7267864) [Only for Dealers] 0810-112233	www.samsung.com/at/support
BELGIUM	02-201-24-18	www.samsung.com/be/support (Dutch) www.samsung.com/be_fr/support (French)
BOSNIA	055 233 999	www.samsung.com/support
BULGARIA	*3000 Цена в мрежата 0800 111 31, Бесплатна телефонна линия	www.samsung.com/bg/support
CROATIA	072 726 786	www.samsung.com/hr/support
CZECH	800 - SAMSUNG (800-726786) Samsung Electronics Czech and Slovak, s.r.o. V Parku 2323/14, 148 00 - Praha 4	www.samsung.com/cz/support
DENMARK	70 70 19 70	www.samsung.com/dk/support
FINLAND	030-6227 515	www.samsung.com/fi/support
FRANCE	01 48 63 00 00	www.samsung.com/fr/support
GERMANY	0180 6 SAMSUNG bzw. 0180 6 7267864* (*0,20 €/Anruf aus dem dt. Festnetz, aus dem Mobilfunk max. 0,60 €/Anruf)	www.samsung.com/de/support
CYPRUS	8009 4000 only from landline, toll free	www.samsung.com/gr/support
GREECE	80111-SAMSUNG (80111 726 7864) only from land line (+30) 210 6897691 from mobile and land line	
HUNGARY	0680SAMSUNG (0680-726-786) 0680PREMIUM (0680-773-648)	www.samsung.com/hu/support
ITALIA	800-SAMSUNG (800.7267864)	www.samsung.com/it/support
LUXEMBURG	261 03 710	www.samsung.com/be_fr/support
MONTENEGRO	020 405 888	www.samsung.com/support
SLOVENIA	080 697 267 (brezplačna številka)	www.samsung.com/si/support
NETHERLANDS	088 90 90 100	www.samsung.com/nl/support
NORWAY	815 56480	www.samsung.com/no/support
POLAND	801-172-678* lub +48 22 607-93-33* * (koszt połączenia według taryfy operatora)	www.samsung.com/pl/support
PORTUGAL	808 20 7267	www.samsung.com/pt/support
ROMANIA	*8000 (apel in retea) 08008-726-78-64 (08008-SAMSUNG) Apel GRATUIT	www.samsung.com/ro/support
SERBIA	011 321 6899	www.samsung.com/rs/support
SLOVAKIA	0800 - SAMSUNG (0800-726 786)	www.samsung.com/sk/support
SPAIN	34902172678	www.samsung.com/es/support
SWEDEN	0771 726 7864 (0771-SAMSUNG)	www.samsung.com/se/support
SWITZERLAND	0800 726 78 64 (0800-SAMSUNG)	www.samsung.com/ch/support (German) www.samsung.com/ch_fr/support (French)
UK	0330 SAMSUNG (7267864)	www.samsung.com/uk/support
EIRE	0818 717100	www.samsung.com/ie/support
LITHUANIA	8-800-77777	www.samsung.com/lt/support
LATVIA	8000-7267	www.samsung.com/lv/support
ESTONIA	800-7267	www.samsung.com/ee/support
TURKEY	444 77 11	www.samsung.com/tr/support