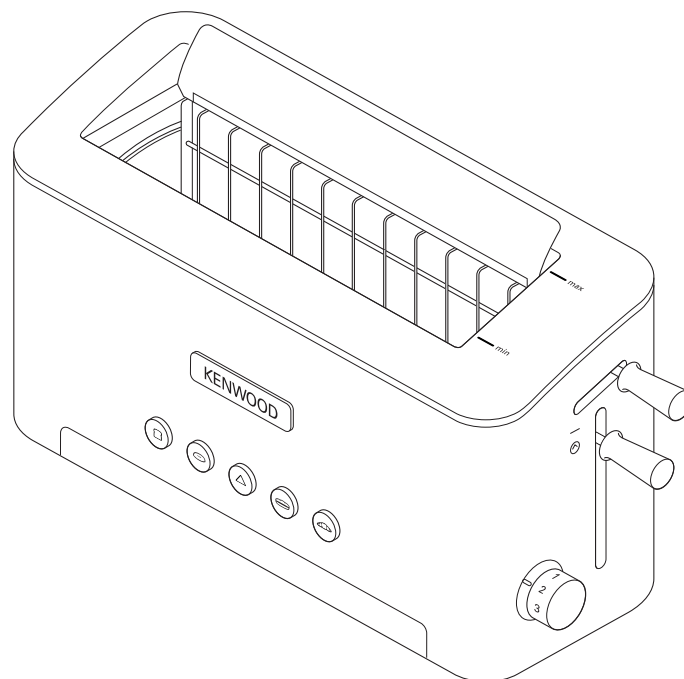


KENWOOD

TTM610 series

instructions



English	2 - 6
Nederlands	7 - 12
Français	13 - 18
Deutsch	19 - 25
Italiano	26 - 31
Português	32 - 37
Español	38 - 44
Dansk	45 - 49
Svenska	50 - 54
Norsk	55 - 59
Suomi	60 - 64
Türkçe	65 - 69
Česky	70 - 75
Magyar	76 - 80
Polski	81 - 86
Русский	87 - 93
Ελληνικά	94 - 100
Slovenčina	101 - 106
Українська	107 - 112
عربي	١١٧ - ١١٢



HEAD OFFICE: Kenwood Limited, 1-3 Kenwood Business Park, New Lane, Havant, Hampshire PO9 2NH

kenwoodworld.com

KENWOOD
CREATE MORE

120719/1



English

Please also read the additional Important Safeguards in the accompanying leaflet

before using your Kenwood appliance

- Read these instructions carefully and retain for future reference.
- Remove all packaging and any labels.


CAUTION: The fascia panel does get particularly hot during use.

- Never use an unauthorised attachment or accessory.
- Do not force food items into the toaster as difficulty may be experienced in removing them. Never insert broken pieces of bread.
- Never use a damaged toaster. Get it checked or repaired: see 'Service'.
- Select the appropriate button for the food item being toasted. See the 'hints & tips on using your toaster' table.
- This toaster will not cook raw meat or fish.
- Thoroughly cook or re-heat ingredients such as meat or fish prior to adding them to the food item and ensure all ingredients are piping hot throughout before serving. Do not re-heat ingredients more than once.
- Only use the appliance for its intended domestic use. Kenwood will not accept any liability if the appliance is subject to improper use, or failure to comply with these instructions.

before plugging in

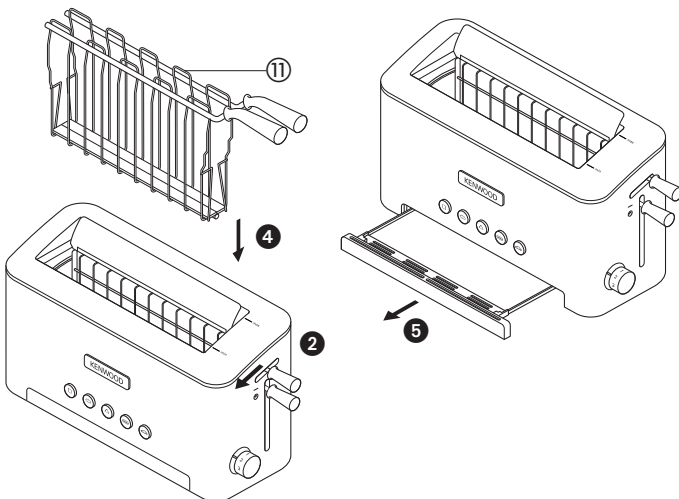
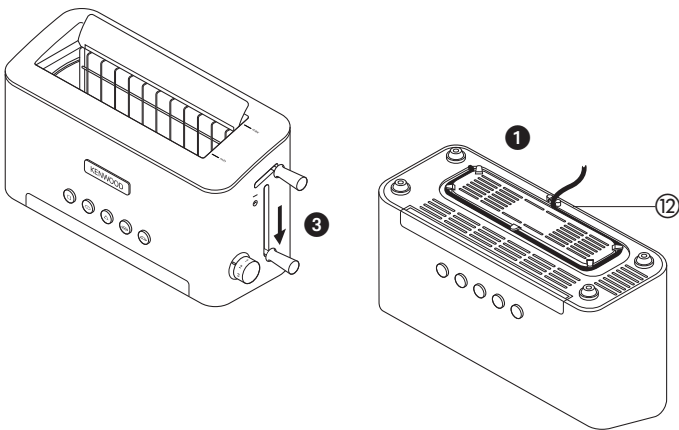
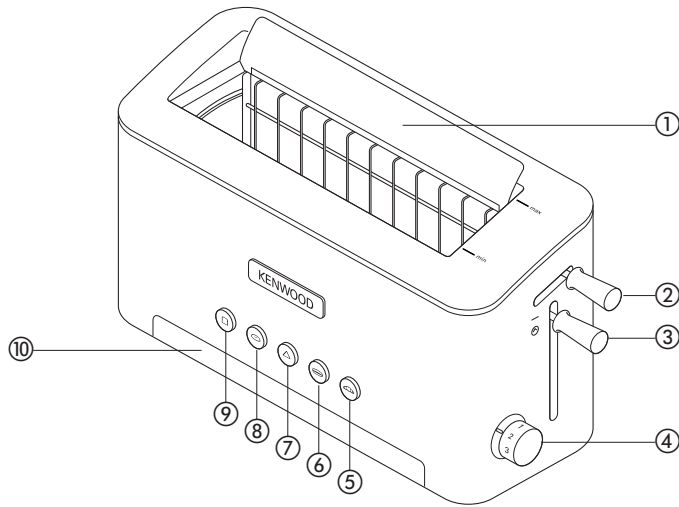
- Make sure your electricity supply is the same as the one shown on the underside of your toaster.
- This appliance conforms to EC directive 2004/108/EC on Electromagnetic Compatibility and EC regulation no. 1935/2004 of 27/10/2004 on materials intended for contact with food.

before using for the first time

- 1 Clip excess cord into the cord storage clips in the base ①.
- 2 Set the browning control to between settings 2 and 3, lower the carriage lever and press the toast button .
- As with all new heating elements, your toaster may emit a slight burning smell when it is first switched on. This is normal and not a cause for concern.
- 3 Wash the sandwich cage with hot soapy water, then dry thoroughly.

safety

- Burnt food can catch fire, so:
 - never leave your toaster on unattended;
 - set the browning control lower for thin or dry bread;
 - never warm food with a topping eg pizza: if it drips into the toaster, it could catch fire. If warming food items with a filling always use the sandwich cage and follow the instructions provided.
 - Clean the removable crumb tray regularly: crumbs can smoke or burn. Pay particular attention to cleaning melted cheese and other ingredients from sandwiches etc that may fall onto the crumb tray.
- Sandwich fillings could melt and drip into the toaster. Take care as it could catch fire.
- To avoid electric shocks, **never:**
 - let the toaster, cord or plug get wet; or
 - put **your hand** or anything metal, other than the sandwich cage, into the toaster.
- Always unplug the toaster when not in use, before cleaning or attempting to clear any jammed sandwich cage/food.
- Never cover your toaster with a plate or anything else - it could overheat and catch fire.
- Never let the cord hang down where a child could grab it.
- We recommend that you do not use your toaster directly under wall cupboards.
- Do not move the toaster whilst it is in operation.
- Never touch hot surfaces especially the metal top area and the sandwich cage.



Русский

См. иллюстрации на передней странице

Также смотрите важные меры предосторожности в сопроводительной инструкции.

Перед использованием электроприбора Kenwood

- Внимательно прочтите и сохраните эту инструкцию.
- Распакуйте изделие и снимите все упаковочные ярлыки.

Меры безопасности

- Подгорающий хлеб может загореться, поэтому:
 - Не оставляйте работающий тостер без присмотра;
 - Для тонких или сухих ломтиков хлеба устанавливайте более низкую степень поджаривания;
 - Никогда не подогревайте в тостере продукты с открытым верхним слоем продуктов, например, пиццу: если внутрь тостера попадет жир, может произойти возгорание. При подогреве продуктов с начинкой всегда пользуйтесь кассетой для сэндвичей и строго соблюдайте прилагаемые инструкции.
 - Регулярно очищайте съемный поддон для осыпающихся крошек: крошки могут задымиться или загореться. Уделяйте особое внимание очистке поддона, на который могут попасть частицы расплавленного сыра и другой начинки сэндвича.
 - Начинка сэндвича может расплавиться и проникнуть в тостер. Будьте осторожны. Это может привести к возгоранию.
 - Во избежание поражения электрическим током, **никогда:**
 - не допускайте попадания воды в тостер, на шнур или штепсельную вилку; или
 - запрещается вводить в тостер **руки** или помещать в него какие-либо металлические предметы (за исключением кассеты для сэндвичей).
 - Всегда отключайте тостер от сети после использования, перед чисткой или попыткой высвободить застрявшую кассету для сэндвичей или сам тост.

- Никогда не накрывайте тостер тарелкой или еще чем-то – это может привести к перегреву и возгоранию.
- Следите за тем, чтобы шнур не свешивался вниз, где его может схватить ребенок.

- Не рекомендуем пользоваться тостером непосредственно под навесными полками.

- Не передвигайте работающий тостер.

- Не касайтесь горячих поверхностей, особенно это относится к металлической верхней части и кассете для сэндвичей.

ПРЕДУПРЕЖДЕНИЕ: Панель тостера изрядно нагревается в процессе работы последнего.


- Никогда не пользуйтесь несанкционированными приспособлениями или аксессуарами.
- Не пытайтесь с усилием помещать крупные куски в тостер, так как могут возникнуть трудности при их извлечении. Не помещайте в тостер надломанные куски хлеба.
- Не пользуйтесь неисправным тостером. Обязательно сдайте его в ремонт: см. «Обслуживание и забота о покупателях».
- Нажмите кнопку, соответствующую типу разогреваемой еды. См. таблицу "Полезные советы по использованию тостера".
- На этом тостере нельзя готовить сырое мясо или рыбу.
- Позаботьтесь о том, чтобы входящие в состав ваших сэндвичей мясо или рыба были предварительно проварены или прожарены, и перед подачей на стол убедитесь в том, что все ингредиенты хорошо прогрелись. Не подогревайте ингредиенты более одного раза.

- Этот бытовой электроприбор разрешается использовать только по его прямому назначению. Компания Kenwood не несет ответственности, если прибор используется не по назначению или не в соответствии с данной инструкцией.

перед включением тостера в сеть

- Убедитесь в том, что напряжение электросети в вашем доме соответствует указанному в табличке на нижней стороне тостера
- Данное устройство соответствует директиве ЕС 2004/108/ЕС по электромагнитной совместимости, а также норме ЕС 1935/2004 от 27/10/2004 по материалам, предназначенным для контакта с пищевыми продуктами.

Перед использованием впервые

- 1 Уберите излишки шнура, используя зажимы на основании **1**.
- 2 Установите регулятор нагрева в положение между 2 и 3, опустите рычаг подъема подставки и нажмите кнопку .
- При первом включении тостера от него, как и от всех новых нагревательных приборов, может исходить легкий запах подгорания. Это не должно вызывать беспокойство.
- 3 Вымойте подставку для бутербродов теплой водой с моющим раствором и тщательно высушите.

Основные компоненты

- ① передняя панель
- ② рычажок регулятора ширины прорезей
- ③ рычаг подъема каретки Peek & View™
- ④ режим поджаривания
- ⑤ кнопка с индикатором для круасанов
- ⑥ кнопка с индикатором для панини
- ⑦ кнопка «отмена» с индикаторной лампой
- ⑧ кнопка для поджаривания яичного бублика с одной стороны
- ⑨ кнопка с индикатором для тостов
- ⑩ большой съемный поддон для крошек
- ⑪ кассета для сэндвичей
- ⑫ место укладки шнура

Пользование тостером

Примечание: Все продукты с начинкой, включая сэндвичи, должны поджариваться в кассете для сэндвичей. См.

«Поджаривание с использованием кассеты для сэндвичей».

- 1 Подключите тостер к электросети, послышится звуковой сигнал.
- 2 Отрегулируйте ширину прорези под размеры продукта **2**.
ПРЕДУПРЕЖДЕНИЕ: Не касайтесь панели, она может быть горячей.
- 3 Вставьте хлеб, оладьи, рогалики, круассаны, и т.п. Не пытайтесь применять при этом силу.
- 4 Опустите рычаг подъема каретки **3**.
- 5 Установите нужный уровень поджарки. Используйте низкий уровень для легкого поджаривания и для поджаривания тонкого и сухого хлеба.

- 6 Нажмите нужную кнопку. Загорится выбранная кнопка и кнопка отмены. Прозвучит звуковой сигнал и начнется разогрев.
- При поджаривании рогаликов их следует вставлять разрезанной стороной, обращенной к передней части тостера.
- Примечание: При поджаривании в режиме «рогалики» передний элемент будет нагреваться сильнее, чем задний элемент тостера. **Это приведет к поджариванию только одной стороны.**
- Для поджаривания замороженного хлеба и т.п. передвиньте регулятор нагрева в положение размораживания ❄️.
- Используя рычаг подъема каретки Peek & View™ можно в любое время посмотреть на состояние продукта без нажатия кнопки «отмена».
- 7 Для прекращения процесса поджарки в любой момент нажмите кнопку «отмена». При отмене тостер подаст звуковой сигнал, и подсветка кнопки погаснет.
- 8 После завершения поджаривания тостер издаст звуковой сигнал, кнопка погаснет и разогрев прекратится. Еда **НЕ** выскакивает.
- 9 Для того, чтобы они поднялись, воспользуйтесь рычагом подъема каретки.
- 10 После использования отключите тостер от сети.

Поджаривание с использованием кассеты для сэндвичей

- **Прежде, чем добавлять в бутерброд мясо или рыбу, их следует тщательно приготовить. Перед подачей проверьте, все ли ингредиенты достаточно прогрелись. Не нагревайте ингредиенты дважды.**

- **Перед поджаркой не остужайте горячие ингредиенты.**
 - **Удостоверьтесь, что все ингредиенты, в частности мясо или рыба, свежие, и у них не истек срок хранения.**
 - **Позаботьтесь о том, чтобы другие ингредиенты, например, овощи, не были холодными и не охлаждали горячие ингредиенты.**
 - При нарезке итальянских булочек «панино» или лепешек «кьябатта» не разрезайте их до конца с тем, чтобы предотвратить попадание капель расплавляющегося сыра в тостер.
 - Ингредиенты должны быть мелко нарезаны, крупные ломти не допускаются.
 - Старайтесь использовать ингредиенты, не расплавляющиеся и не вытекающие из сэндвича. Не рекомендуется использование высокожирных наполнителей, капли которых могут загрязнить тостер, и потом его нелегко будет отчистить.
 - Нанесите тонкий слой масла на наружные части сэндвичей, а внутрь положите начинку. Таким образом вы предохраните подгорание наружных поверхностей сэндвича. Не используйте спреда с низким содержанием жира, которые не пригодны для поджаривания.
 - Удостоверьтесь в том, что начинка разложена равномерно внутри сэндвича.
 - Используйте продукты, размер которых соответствует размеру кассеты для сэндвичей. Не старайтесь с усилием поместить продукт в тостер.
- 1 Подключите тостер к электросети, послышится звуковой сигнал.
 - 2 Поместите ингредиенты на подставку для бутербродов и закройте ее.

- 3 Отрегулируйте ширину прорези под кассету для сэндвичей ②.
ПРЕДУПРЕЖДЕНИЕ: Не касайтесь передней панели, она может быть горячей.
- 4 Опустите рычаг ③ и вставьте подставку в прорезь ④.
- 5 Установите нужный режим поджаривания.
- 6 Нажмите нужную кнопку. Загорится выбранная кнопка и кнопка отмены. Прозвучит звуковой сигнал и начнется разогрев.
 - Можно следить за ходом поджаривания, поднимая кассету для сэндвичей без прерывания самого процесса.
- 7 Для прекращения процесса поджаривания на любой стадии нажмите кнопку «отмена». Тостер подаст звуковой сигнал, свидетельствующий о прекращении процесса, и кнопки погаснут.
- 8 После завершения поджаривания тостер издаст звуковой сигнал, кнопка погаснет и разогрев прекратится. Еда **НЕ** выскакивает.
- 9 Перед подачей на стол оставьте сэндвич на одну минуту в тостере.
- 10 Извлеките подставку для бутербродов, откройте ее и выложите еду на тарелку.
- 11 После использования отключите тостер от сети.
ПРЕДУПРЕЖДЕНИЕ:
 - Кассета для сэндвичей сильно разогрета, поэтому кладите ее на жаростойкую поверхность и проявляйте осторожность при обращении с ней.
 - Перед подачей на стол удостоверьтесь в том, что все ингредиенты достаточно горячие.
 - Приступая к еде, будьте осторожны, потому что начинка сэндвича может оказаться очень горячей.

Советы и подсказки по использованию тостера

Учтите, что это только рекомендации. После недолгого опыта использования вы научитесь правильно устанавливать режимы работы. Пока вы не привыкли к устройству, предпочтительнее начинать с использования тостера на низких режимах.

кнопка	Примерный перечень продуктов для поджаривания	Рекомендуемые режимы работы
Рогалики ☺ Только для поджаривания одной стороны	<ul style="list-style-type: none"> • Рогалики 	2-3
Поджаривание ☐	<ul style="list-style-type: none"> • Покупной нарезанный хлеб • Предназначенные для поджаривания вафли • Хлеб, порезанный вручную 	2-3 2-3 2-3
Круасан ☁ Панини ☺	<ul style="list-style-type: none"> • Лепешки «кьябатта» с начинкой половинного размера • Булочки с шоколадом • Ненарезанный хлеб • Круассаны с начинкой • Сэндвичи с начинкой 	4-5 1-3 1-2 2-3 3-4

Советы и подсказки:

- Следите за тем, чтобы прорези не были слишком узкими и не закрывайте слишком плотно кассеты для сэндвичей, чтобы не сдавить помещенный внутри сэндвич.
- Ломтики должны быть нарезаны ровно и иметь ровные края.
- Для замороженного хлеба используйте кнопку ❄ на регуляторе нагрева.
- Ингредиенты должны быть мелко нарезаны, крупные ломти не допускаются.
- Сухой/черствый хлеб поджаривается быстрее, чем свежий, а тонко нарезанный – быстрее толсто нарезанного. Поэтому следует устанавливать более низкий режим поджаривания, чем обычно.
- Для достижения лучших результатов следите за тем, чтобы ломтики хлеба были одинаковой толщины, свежести и размеров.
- Для достижения одинаковой степени поджаривания рекомендуем перед очередной партией выждать не менее 30 секунд для того, чтобы автоматически восстановились заданные параметры. Можно также понижать режим поджаривания при дополнительной загрузке тостера.

Советы по приготовлению пищи

- Перед добавлением для нагрева таких ингредиентов, как мясо или рыба, хорошенько проварите или прожарьте их, а перед подачей на стол убедитесь, что они основательно прогрелись. Не подогревайте ингредиенты более одного раза.
- Перед поджаркой не остужайте горячие ингредиенты.
- Удостоверьтесь, что все ингредиенты, в частности мясо или рыба, свежие, и у них не истек срок хранения.
- Позаботьтесь о том, чтобы другие ингредиенты, например, овощи, не были холодными и не охлаждали горячие ингредиенты.

Уход и чистка

- 1 Перед чисткой отключите тостер от сети питания и дайте остыть. Перед чисткой дайте подставке для бутербродов полностью остыть.
 - 2 Вымойте подставку для бутербродов теплой водой с моющим раствором и тщательно высушите.
 - 3 Нажмите на поддон для крошек, чтобы разблокировать его, а затем вытащите его **5**. Почистите, а затем установите на место. Проводите чистку регулярно: крошки могут дымить или даже гореть. Особенно тщательно очищайте расплавленный сыр и другие ингредиенты из сэндвичей, которые могли упасть на поддон для крошек.
 - 4 Протрите наружные поверхности тостера влажной тряпкой и просушите.
- Не промывайте никакие детали в посудомоечной машине.

Обслуживание и забота о покупателях

- При повреждении шнура в целях безопасности он должен быть заменен в представительстве компании или в специализированной мастерской по ремонту агрегатов KENWOOD.

Если вам нужна помощь в:

- пользовании прибором или
- техобслуживании или ремонте,
- обратитесь в магазин, в котором вы приобрели прибор.
- Спроектировано и разработано компанией Kenwood, Соединенное Королевство.
- Сделано в Китае.



**ВАЖНАЯ ИНФОРМАЦИЯ ПО
ПРАВИЛЬНОЙ УТИЛИЗАЦИИ
ИЗДЕЛИЯ СОГЛАСНО
ДИРЕКТИВЕ ЕС 2002/96/ЕС.**

По истечении срока службы изделие нельзя выбрасывать как бытовые (городские) отходы. Изделие следует передать в специальный коммунальный пункт раздельного сбора отходов, местное учреждение или в предприятие, оказывающее подобные услуги. Отдельная утилизация бытовых приборов позволяет предотвратить возможные негативные последствия для окружающей среды и здоровья, которыми чревата ненадлежащая утилизация, и позволяет восстановить материалы, входящие в состав изделий, обеспечивая значительную экономию энергии и ресурсов. В качестве напоминания о необходимости отдельной утилизации бытовых приборов на изделие нанесен знак в виде перечеркнутого мусорного бака на колесах.