



ООО МФ "Олимп - мебель"

ИНСТРУКЦИЯ ПО СБОРКЕ

Тумба под обувь "Фиеста - 2 NEW"

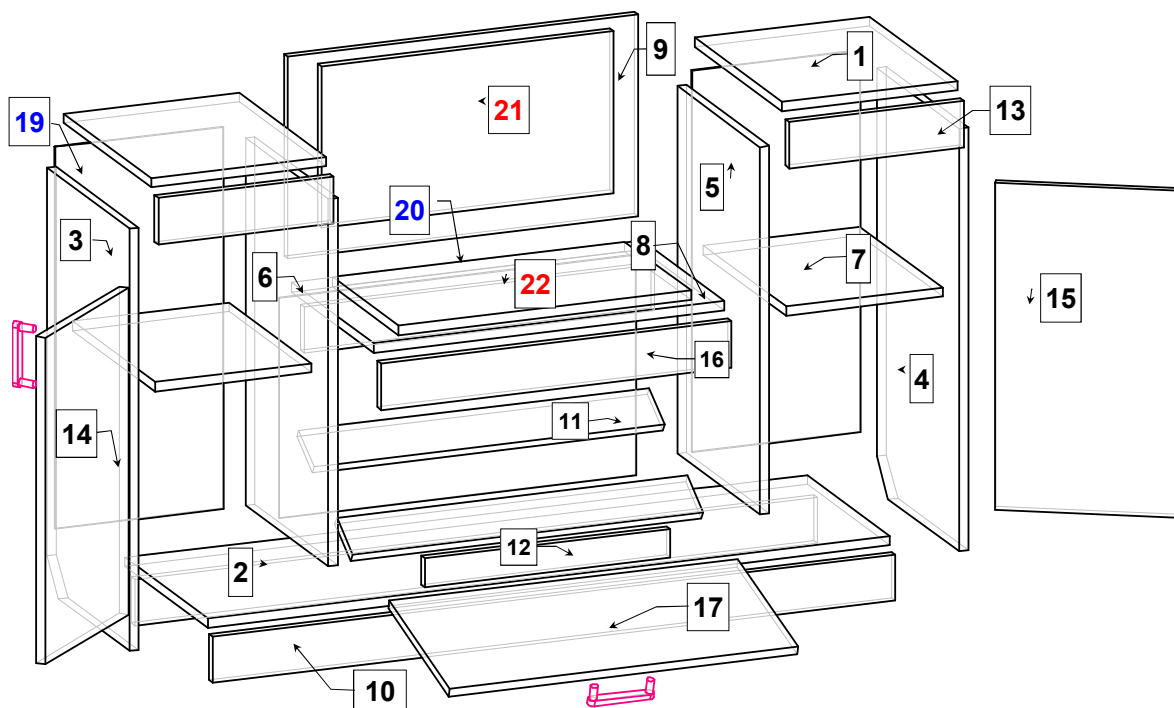
752 * 1204 * 392

(в*ш*г)



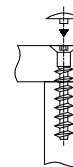
*** Предприятие - изготовитель оставляет за собой право на внесение изменений в конструкторско - технологическую документацию, усовершенствование конструкции изделия и замену фурнитуры на аналогичную. Перед сборкой внимательно ознакомьтесь с данной инструкцией. Проверьте комплектность фурнитуры и разберите ее по назначению. Упаковку и прокладочный материал можно использовать в качестве подстильного материала при сборке. Сборку производите на ровной поверхности. Подготовьте необходимые инструменты: плоскую и крестовую отвертки, дрель, рулетку.

**Качество мебели зависит от качества сборки.
Рекомендуем доверять сборку специалистам!**

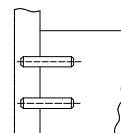


Комплектовочная ведомость на детали

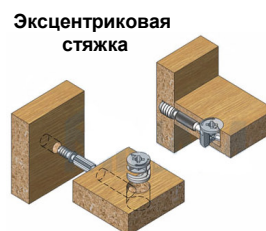
№	Наименование	Размеры, мм.	Кол.
1	Крышка	304 x 370	2
2	Стенка гориз. нижняя	1168 x 350	1
3	Ст. вертикал. бок. правая	732 x 350	1
4	Ст. вертикал. бок. левая	732 x 350	1
5	Стенка вертикал.	636 x 350	1
6	Стенка вертикал.	636 x 350	1
7	Полка	264 x 340	2
8	Стенка гориз.	600 x 350	1
9	Стенка вертикал.	268 x 600	1
10	Плинтус	1168 x 80	1
11	Планка	600 x 80	2
12	Планка	420 x 50	1
13	Планка	300 x 80	2
14	Дверь левая	566 x 296	1
15	Дверь правая	566 x 296	1
16	Планка	600 x 80	1
17	Дверь	266 x 596	1
18	Планка	600 x 80	1
19	Ст.задняя ДВПО	664 x 290	2
20	Ст.задняя ДВПО	616 x 380	1
21	Мягкий элемент в сборе	500 x 202	1
22	Мягкий элемент в сборе	500 x 280	1



Евровинт 7 x 50



Шкант 8 x 30



Эксцентриковая стяжка

Последовательность сборки

Шурупами 3 x 16 закрепите наконечники на стенке вертикальные боковые поз.3, 4.

Шурупами 4 x 16 закрепите ответные планки петель на стенке горизонтальной нижней поз.2 и на стенках вертикальных боковых поз.3, 4. Аналогично закрепите петли на дверях поз.14,15,17.

Шкантами соедините плинтус поз.10 со стенками вертикальными боковыми поз.3, 4

Стенку горизонтальную поз.2 установите между стенками вертикальными боковыми поз.3, 4 и закрепите еврвинтами.

При помощи шкантов соедините планки поз.11,13,18 со стенками вертикальными поз.5,6.

Стенки вертикальные боковые поз.5,6 соедините еврвинтами со стенкой горизонтальной нижней поз.2.

Шкантами соедините мягкий элемент поз.21 и стенку вертикальную поз.9., аналогично соедините мягкий элемент поз.22 и стенку горизонтальную поз. 8.

Стенку горизонтальную поз.8 установите между стенками вертикальными поз. 5, 6 и закрепите еврвинтами.

Закрепите стенку вертикальную поз.9 к деталям поз.5, 6, 8 еврвинтами.

Крышку поз.1 соедините со стенками вертикальными боковыми поз. 3, 4 и стенками вертикальными поз.5,6 эксцентриковыми стяжками.

Установите при помощи шкантов на стенки вертикальные боковые поз.3,4 и стенки вертикальные поз.5,6 планки поз.13.

Закрепите шкантами планку поз.12 на стенке горизонтальной поз.2.

Шурупами 3 x 16 и скрепками поз.17 закрепите стенки задние поз.19, 20.

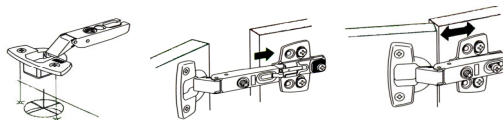
Навесьте и отрегулируйте распашные двери поз.14,15,17.

В стенки вертикальные боковые поз.3, 4 и в стенки вертикальные поз.5, 6 установите полкодержатели. Полки поз.7 установите на полкодержатели.

Шурупами 3 x 16 закрепите кронштейн на стенке вертикальной поз.5 или 6 и двери поз.17 по разметке.

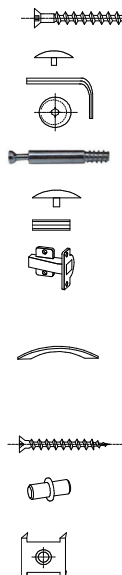
Закрепите лицевую фурнитуру.

Схема установки петли:



Комплектовочная ведомость на фурнитуру

№	Наименование	Кол.
1	Еврвинт 7 x 50	18
2	Заглушка для еврвинта	18
3	Ключ для еврвинта	1
4	Эксцентрик	8
5	Дюбель ввинчиваемы DU 232 5 мм	8
6	Заглушка для эксцентрика	8
7	Шкант 8 x 30	38
8	Петля 90° накладная	4
9	Петля для вкладной двери 16	2
10	Кронштейн	1
11	Ручка - скоба L = 96 мм.	3
12	Магнитная защелка	1
13	Шуруп 3 x 16	78
14	Шуруп 4 x 16	24
15	Полкодержатель металлический	8
16	Наконечник	6
17	Скрепка для задней стенки	4



ПРАВИЛА И УСЛОВИЯ БЕЗОПАСНОЙ ЭКСПЛУАТАЦИИ.

1. Рекомендации по уходу за мебелью и ее эксплуатации

1.1 Помещение, в котором хранится или эксплуатируется мебель должно быть сухим с температурой воздуха не ниже +5С и не выше 40С. Необходимо предохранять поверхность изделия от механических повреждений. Допускается протирать поверхность сухой или влажной салфеткой без применения химических веществ.

2. Требования безопасности мебельной продукции при эксплуатации.

2.1 Использование мебельной продукции, выпущенной в обращение, должно осуществляться по назначению мебели, указанному в маркировке, инструкции по по сборке, эксплуатации и уходу, а также (при необходимости) с учетом допустимых предельных нагрузок, указанных изготовителем.

2.2 Мебельная продукция, поставляемая в разобранном виде, должна собираться в соответствии с приложенной изготовителем инструкцией по сборке, включающей комплектовочную ведомость и схему монтажа.

2.3 При эксплуатации мебельной продукции необходимо исключить попадание воды и иных жидкостей на элементы изделий мебели, соприкасающихся с полом. При монтаже моек, раковин в изделиях мебели для кухонь, ванных комнат, лабораторной мебели должна быть предусмотрена их гидроизоляция в местах контакта с поверхностью корпуса изделия мебели.

2.4 При установке изделий мебели в непосредственной близости от нагревательных и отопительных приборов их поверхности во время эксплуатации должны быть защищены от нагрева. Температура нагрева элементов мебели не должна превышать +40С.

ГАРАНТИЙНЫЙ ТАЛОН

Изготовитель гарантирует соответствие мебели требованиям ГОСТ 16371-2014 "Мебель. Общие технические условия." и ТР ТС 025/2012 "О безопасности мебельной продукции." при соблюдении условий транспортирования, хранения, сборки и эксплуатации. В течении действия гарантийного срока изготовитель рассматривает претензии потребителей по качеству мебели и производит ремонт или замену деталей изделия.

Гарантийный срок эксплуатации : мебель бытовая - 24 месяца, мебель для сидения и лежания - 18 месяцев, мебель детская - 18 месяцев, мебель детская для сидения и лежания - 12 месяцев. Гарантийный срок при розничной продаже через торговую сеть исчисляется со дня продажи мебели.

Условия гарантии.

Претензии по некомплектности фурнитуры принимаются с предъявлением инструкции по сборке и гарантийным талоном (копия).

Претензии по качеству деталей принимаются с предъявлением этикетки от упаковки.

Все гарантийные работы производятся только при предъявлении настоящего гарантийного талона.

СВИДЕТЕЛЬСТВО О ПРИЕМКЕ. ЗАКАЗ №

Мебель соответствует ТРТС 025/2012, ГОСТ 16371-2014 и признана годной к эксплуатации.

Дата выпуска изделия _____

Дата реализации _____

С условиями гарантийного обслуживания ознакомлен _____

Талон сохранять в течении гарантийного срока.

(подпись покупателя)



Срок службы изделия 10 лет.

Претензии принимаются по адресу:

606400 Российская Федерация, Нижегородская обл., г.Балахна, ул. Челюскинцев, д. 27.

WEB-адрес: www.olmeko.ru Тел./факс: 8(83144)6-67-77