



Тумба для радиоаппаратуры "Виста-18"

Габаритные размеры: h1796x1842x498

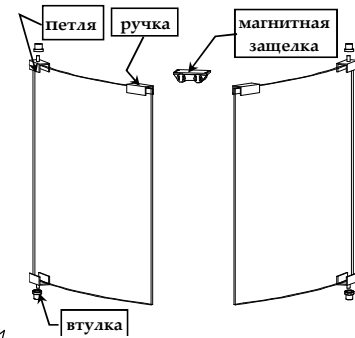
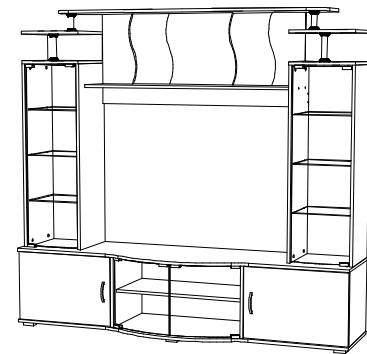
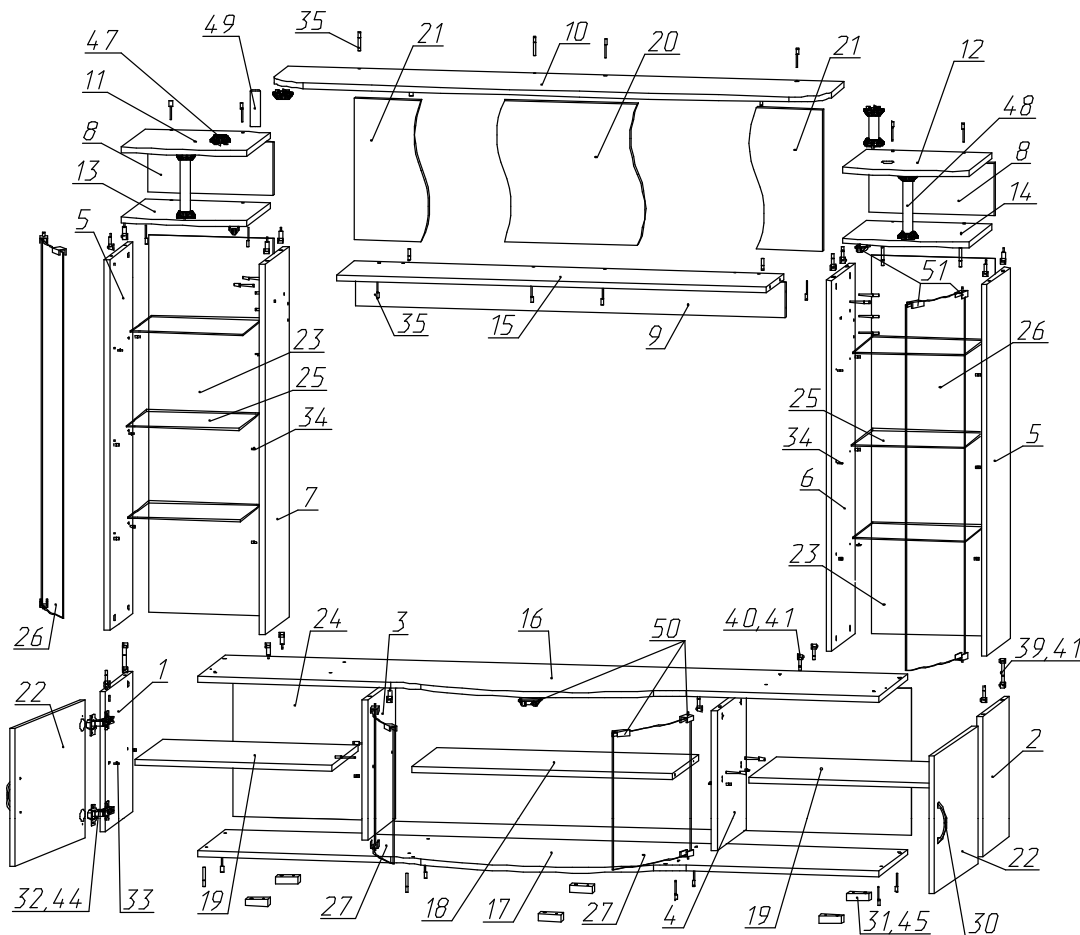


Рис. 2. Схема установки фурнитуры на стеклянные двери

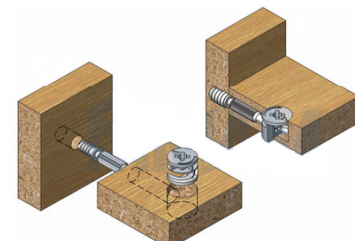


Рис. 3. Эксцентриковая стяжка поз.40,41,37

Комплектовочная ведомость на детали

№	Обозначение	Наименование	Размеры, мм.	Кол.	Материал	Пакет №
1	КН.СТ.19.18.00.01.00	Стенка вертикальная левая	396 x 374	1	ЛДСП 16,0мм	2/5
2	КН.СТ.19.18.00.02.00	Стенка вертикальная правая	396 x 374	1	ЛДСП 16,0мм	2/5
3	КН.СТ.19.18.00.03.00	Стенка вертикальная левая	396 x 392	1	ЛДСП 16,0мм	1/5
4	КН.СТ.19.18.00.04.00	Стенка вертикальная правая	396 x 392	1	ЛДСП 16,0мм	1/5
5	КН.СТ.19.18.00.05.00	Стенка вертикальная	1050 x 320	2	ЛДСП 16,0мм	2/5
6	КН.СТ.19.18.00.06.00	Стенка вертикальная левая	1050 x 320	1	ЛДСП 16,0мм	2/5
7	КН.СТ.19.18.00.07.00	Стенка вертикальная правая	1050 x 320	1	ЛДСП 16,0мм	2/5
8	КН.СТ.19.18.00.08.00	Стенка вертикальная задняя	338 x 150	2	ЛДСП 16,0мм	1/5
9	КН.СТ.19.18.00.09.00	Стенка вертикальная задняя	1160 x 100	1	ЛДСП 16,0мм	1/5
10	КН.СТ.19.18.00.10.00	Стенка горизонтальная	1502 x 300	1	ЛДСП 16,0мм	1/5
11	КН.СТ.19.18.00.11.00	Стенка горизонтальная	339 x 345	1	ЛДСП 16,0мм	2/5
12	КН.СТ.19.18.00.12.00	Стенка горизонтальная	339 x 345	1	ЛДСП 16,0мм	2/5
13	КН.СТ.19.18.00.13.00	Стенка горизонтальная	339 x 345	1	ЛДСП 16,0мм	2/5
14	КН.СТ.19.18.00.14.00	Стенка горизонтальная	339 x 345	1	ЛДСП 16,0мм	2/5
15	КН.СТ.19.18.00.15.00	Стенка горизонтальная	1160 x 250	1	ЛДСП 16,0мм	1/5
16	КН.СТ.19.18.00.16.00	Стенка горизонтальная	1842 x 496	1	ЛДСП 16,0мм	1/5
17	КН.СТ.19.18.00.17.00	Стенка горизонтальная	1842 x 496	1	ЛДСП 16,0мм	1/5
18	КН.СТ.19.18.00.18.00	Стенка горизонтальная	710 x 350	1	ЛДСП 16,0мм	2/5
19	КН.СТ.19.18.00.19.00	Полка	528 x 374	2	ЛДСП 16,0мм	2/5
20	КН.СТ.19.18.00.20.00	Стенка вертик. задняя	400 x 400	1	ЛДСП 16,0мм	1/5
21	КН.СТ.19.18.00.21.00	Стенка вертик. задняя	400 x 200	2	ЛДСП 16,0мм	1/5
22	КН.СТ.19.18.00.22.00	Дверь	390 x 544	2	ЛДСП 16,0мм	1/5
23	КН.СТ.19.18.00.23.00	Стенка задняя ДВПО	1066 x 335	2	ДВПО 4,0мм	1/5
24	КН.СТ.19.18.00.24.00	Стенка задняя ДВПО	1834 x 420	1	ДВПО 4,0мм	1/5
25	КН.СТ.19.18.00.25.00	Полка стекло	303 x 286	6	Стекло светлое 4.0мм	2/5
26	КН.СТ.19.18.00.26.00	Дверь стекло	1040 x 303	2	Стекло светлое 4.0мм	3/5
27	КН.СТ.19.18.00.27.00	Дверь стекло	386 x 367	2	Стекло светлое 4.0мм	4/5

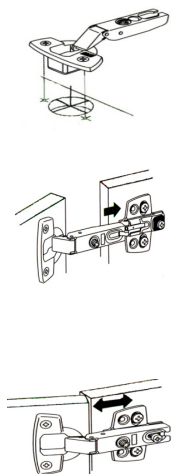


Рис. 1. Схема крепления петель поз.32,44

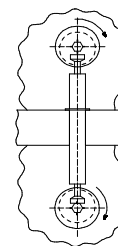


Рис. 4. Эксцентриковая стяжка двойная поз. 39,41,37

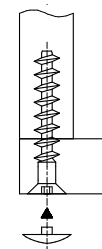
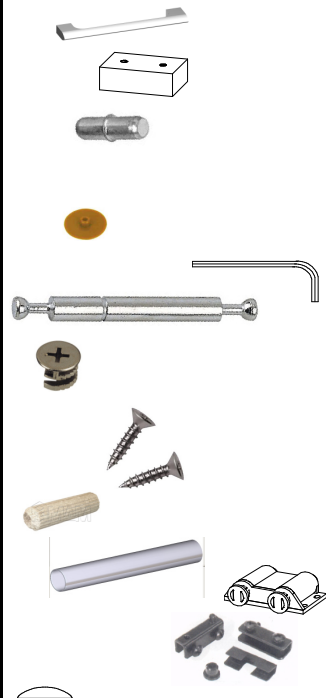


Рис. 5. Евровинт 7x50 поз.35,36

Комплектовочная ведомость на фурнитуру

№	Наименование	Кол.
30	Ручка L=96мм	2
31	Ножка h=20мм	6
32	Петля для накладной двери 0	4
33	Полкодержатель металлический	8
34	Полкодержатель в чехольчике	24
35	Евровинт 7*50	36
36	Заглушка для евровинта	36
37	Заглушка для эксцентрика	24
38	Ключ для евровинта	1
39	Шток эксцентрика двухсторонний	2
40	Дюбель винчиваемый DU 232 оцинков d=5мм	20
41	Эксцентрик	24
42	Скрепка для ДВП	8
43	Шуруп 3*16	98
44	Шуруп 4*16	16
45	Шуруп 4*25	12
46	Шкант 8*30	4
47	Держатель трубы D=28мм	8
48	Труба D=28мм L=156мм	2
49	Труба D=28мм L=106мм	2
50	Комплект фурнитуры для двойной стеклянной двери	1
51	Комплект фурнитуры для одинарной стеклянной двери	2
52	Амортизатор	4
53	Прокладка пластмассовая	12



*** Предприятие - изготовитель оставляет за собой право на внесение изменений в конструкторско - технологическую документацию, усовершенствование конструкции изделия и замену фурнитуры на аналогичную. Перед сборкой внимательно ознакомьтесь с данной инструкцией. Проверьте комплектность фурнитуры и разберите ее по назначению. Упаковку и прокладочный материал можно использовать в качестве подстильного материала при сборке. Сборку производите на ровной чистой поверхности.

Последовательность сборки.

1. На вертикальные стенки поз.1;2 закрепить по разметке ответные планки петель поз. 32 на шурупах 4x16 поз.44.
2. На двери поз.22 закрепить петли поз. 32 (согласно схемы сборки) шурупами 4x16 поз.44.
3. На горизонтальную стенку поз.17 закрепить опоры поз.31 шурупами 4x25 поз.45.
4. В детали поз.13;14;16;17 в отверстия диаметром 8мм забить втулки из комплекта фурнитуры для стеклянных дверей поз.50,51,53.
5. На детали поз.13;14;16 закрепить магнитные защелки из комплекта фурнитуры для стеклянных дверей поз.50,51,53.
6. В детали поз.10;15 в отверстия диаметром 8мм забить шканты поз.46.
7. В детали поз.13;14;16 в отверстия диаметром 5мм согласно схемы сборки ввинтить дюбели поз.40.
8. В детали поз.10;11;12;13;14 в отверстия диаметром 35мм вставить держатели труб поз.47.
9. Собрать тумбу согласно схемы сборки на евровинтах поз.35 (рис.5), эксцентриковых стяжках поз.39;40;41(рис.3,4) и шкантах поз.46.
10. Установить трубы поз.48,49 в держатели труб поз.47, вставить полкодержатели поз.33,34 в вертикальные стенки поз.1;2;3;4;5;6;7.
11. Закрепить задние стенки из ДВПО поз.23;24 на шурупах 3x16 поз.43, в местах стыка поставить скрепки поз.42 на шурупах 3x16.
12. Навесить двери поз.22 на петли поз. 32 и отрегулировать согласно схемы крепления (рис.1).
13. Установить ручки поз.30 на двери поз.22 на саморезах, прилагаемых к ручкам.
14. Закрепить петли и ручки на стеклянные двери поз.26,27, согласно схемы установки (рис.2), и вставить петли во втулки, согласно схемы сборки.
15. Установить полки стеклянные поз.25 на полкодержатели в чехольчике поз.34, полки поз.19 на полкодержатели металлические поз.33.
16. Поставить заглушки поз.36 на евровинты, поз.37 на эксцентрики. На торцы вертикальных стенок под дверки наклеить амортизаторы поз.52.

ПРАВИЛА И УСЛОВИЯ БЕЗОПАСНОЙ ЭКСПЛУАТАЦИИ.

1. **Рекомендации по уходу за мебелью и ее эксплуатации**
 - 1.1 Помещение, в котором хранится или эксплуатируется мебель должно быть сухим с температурой воздуха не ниже +5С и не выше 40С. Необходимо предохранять поверхность изделия от механических повреждений. Допускается протирать поверхность сухой или влажной салфеткой без применения химических веществ.
2. **Требования безопасности мебельной продукции при эксплуатации.**
 - 2.1 Использование мебельной продукции, выпущенной в обращение, должно осуществляться по назначению мебели, указанному в маркировке, инструкции по сборке, эксплуатации и уходу, а также (при необходимости) с учетом допустимых предельных нагрузок, указанных изготовителем.
 - 2.2 Мебельная продукция, поставляемая в разобранном виде, должна собираться в соответствии с приложенной изготовителем инструкцией по сборке, включающей комплектовочную ведомость и схему монтажа.
 - 2.3 При эксплуатации мебельной продукции необходимо исключить попадание воды и иных жидкостей на элементы изделий мебели, соприкасающихся с полом.
 - 2.4 При установке изделий мебели в непосредственной близости от нагревательных и отопительных приборов их поверхности во время эксплуатации должны быть защищены от нагрева. Температура нагрева элементов мебели не должна превышать +40С.

ГАРАНТИЙНЫЙ ТАЛОН

Изготовитель гарантирует соответствие мебели требованиям и ТР ТС 025/2012 "О безопасности мебельной продукции." ГОСТ 16371-93 "Мебель. Общие технические условия." и ГОСТ 19917-93 "Мебель для сидения и лежания. Общие технические условия." при соблюдении условий транспортирования, хранения, сборки и эксплуатации. В течении действия гарантийного срока изготовитель рассматривает претензии потребителей по качеству мебели и производит ремонт или замену деталей изделия. Гарантийный срок эксплуатации 24 месяца со дня продажи мебели через торговую сеть

Условия гарантии.

Претензии по некомплектности фурнитуры принимаются с предъявлением инструкции по сборке и гарантийным талоном (копия).
Претензии по качеству деталей принимаются с предъявлением этикетки от упаковки.
Все гарантийные работы производятся только при предъявлении настоящего гарантийного талона.

СВИДЕТЕЛЬСТВО О ПРИЕМКЕ. ЗАКАЗ №

Мебель соответствует ТР ТС 025/2012, ГОСТ 16371-93, ГОСТ 19917-93 и признана годной к эксплуатации.

Дата выпуска изделия _____
Дата реализации _____

С условиями гарантийного обслуживания ознакомлен

Талон сохранять в течении гарантийного срока.

(подпись покупателя)

Срок службы изделия 10 лет.

Претензии принимаются по адресу:

606400 Российская Федерация, Нижегородская обл., г.Балахна, ул. Челюскинцев, д.27.

WEB-адрес: www.olmeko.ru Тел./факс: 8(83144)6-67-77

