

Canon

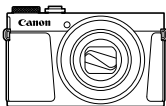
PowerShot **G9 X** Mark II

Руководство по началу работы
с цифровой камерой

РУССКИЙ

Комплект поставки

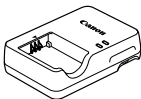
Перед использованием проверьте наличие в комплекте поставки камеры перечисленных ниже комплектующих. Если что-либо отсутствует, обращайтесь по месту приобретения камеры.



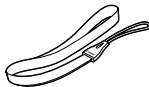
Камера



Аккумулятор
NB-13L*



Зарядное устройство
CB-2LHE



Ремень для запястья

* Не снимайте с аккумулятора клейкую пленку.

- Прилагается также печатный материал.
- Карта памяти не входит в комплект поставки.

Поддерживаемые карты памяти

Карты памяти не входят в комплект поставки. Приобретите требуемую карту одного из указанных ниже видов. Эти карты памяти могут использоваться независимо от их емкости. Подробные сведения о количестве кадров и времени съемки на карту памяти см. в разделе «Технические характеристики» загружаемого *Руководства пользователя камеры*.

- Карты памяти SD*¹
- Карты памяти SDHC*^{1*2}
- Карты памяти SDXC*^{1*2}



*¹ Карты, соответствующие стандартам SD. Однако работа с данной камерой проверена не для всех карт памяти.

*² Также поддерживаются карты памяти UHS-I.

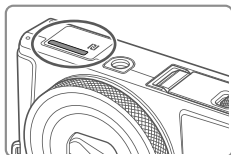
Руководства и программное обеспечение



Руководства и программное обеспечение можно загрузить из Интернета по следующему URL-адресу.

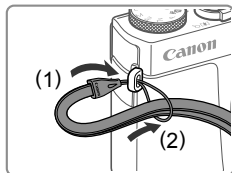
<http://www.canon.com/icpd/>

- На компьютере, подключенном к Интернету, перейдите по указанному выше URL-адресу.
- Перейдите на сайт для своей страны или региона.
- Для просмотра руководств требуется программа Adobe Reader.
- Инструкции по загрузке и установке программного обеспечения см. в *Руководстве пользователя камеры*, доступном для загрузки.



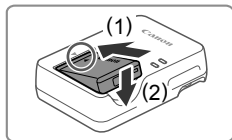
- При загрузке руководств или программного обеспечения может потребоваться ввести серийный номер (номер корпуса). В этом случае введите номер, отпечатанный на нижней стороне камеры.

Начальная подготовка



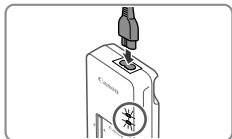
1 Закрепите ремень.

- Закрепите прилагаемый ремень на камере, как показано на рисунке.
- Ремень можно закрепить также на левой стороне камеры.



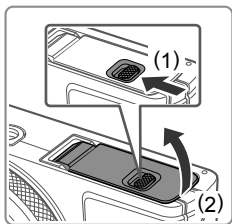
2 Установите аккумулятор.

- Совместив метки ▲ на аккумуляторе и зарядном устройстве, установите аккумулятор, нажав на него внутрь (1) и опустив (2).



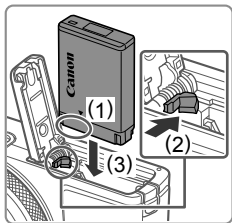
3 Зарядите аккумулятор.

- Подключите кабель питания к зарядному устройству, затем подключите другой конец кабеля к электрической розетке.
- Индикатор зарядки загорается оранжевым цветом, и начинается зарядка.
- После завершения зарядки цвет индикатора изменяется на зеленый. Извлеките аккумулятор.
- Подробные сведения о времени зарядки, а также о количестве кадров и времени съемки с полностью заряженным аккумулятором см. в разделе «Технические характеристики» загружаемого *Руководства пользователя камеры*.



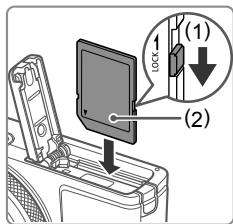
4 Откройте крышку.

- Сдвиньте переключатель (1) и откройте крышку (2).



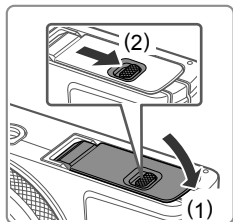
5 Установите аккумулятор.

- Взяв аккумулятор клеммами в показанном положении (1), удерживайте фиксатор аккумулятора нажатым в направлении (2) и установите аккумулятор в направлении (3) до защелкивания фиксатора.
- Аккумулятор, вставленный в неправильной ориентации, не фиксируется в правильном положении. При установке аккумулятора обязательно проверяйте правильность его ориентации и надежность фиксации.
- Чтобы снять аккумулятор, нажмите фиксатор аккумулятора в направлении стрелки.



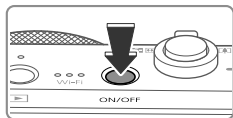
6 Проверьте переключатель защиты от записи на карте и установите карту памяти.

- Запись на карты памяти с переключателем защиты от записи невозможна, если переключатель находится в положении блокировки. Сдвиньте переключатель в направлении (1).
- Установите карту памяти этикеткой (2) в показанной ориентации до фиксации со щелчком.
- Для извлечения карты памяти нажмите на нее до щелчка, затем медленно отпустите карту.



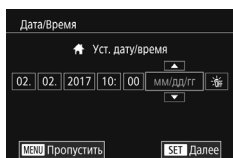
7 Закройте крышку.

- Опустите крышку (1) и, прижимая крышку вниз, сдвиньте переключатель до фиксации его в закрытом положении (2).
- Если крышка не закрывается, убедитесь, что на шаге 2 аккумулятор вставлен в правильной ориентации.



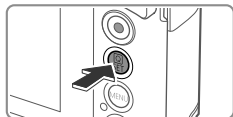
8 Включите камеру.

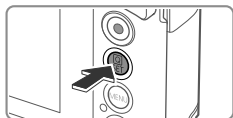
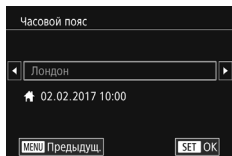
- Нажмите кнопку ON/OFF.
- Отображается экран [Дата/Время].



9 Установите дату и время.

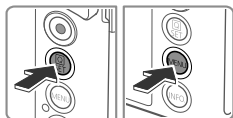
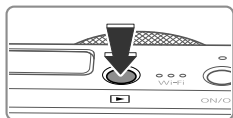
- Нажмите параметр, который требуется задать, затем установите дату и время, нажимая [▲][▼].
- После завершения нажмите кнопку [SET].





10 Укажите свой местный (домашний) часовой пояс.

- Выберите свой домашний часовой пояс, нажимая [◀][▶].
- После завершения нажмите кнопку [SET]. После подтверждающего сообщения экран настройки больше не отображается.
- Чтобы выключить камеру, нажмите кнопку ON/OFF.



11 Установите язык.

- Нажмите кнопку [▶].
- Нажмите кнопку [SET] и, не отпуская ее, сразу же нажмите кнопку [MENU].
- Выберите язык, нажав его на экране, затем нажмите кнопку [SET].

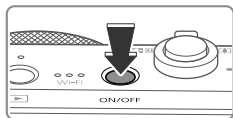
Изменение даты и времени

- Для настройки даты и времени после их установки сначала нажмите кнопку [MENU] и, перемещая рычаг зумирования, выберите вкладку [42]. Выберите пункт [Дата/Время], нажмите кнопку [SET], установите дату и время, как указано на шаге 9, затем нажмите кнопку [SET].

Опробование камеры

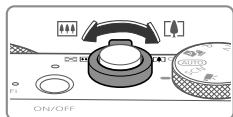
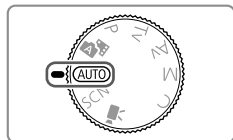
Съемка

Для полностью автоматического выбора оптимальных настроек для определенных сюжетов просто позвольте камере определять объект и условия съемки.



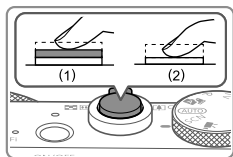
1 Включите камеру и перейдите в режим [AUTO].

- Нажмите кнопку ON/OFF.
- Поверните диск установки режима в положение [AUTO].



2 Выберите композицию кадра.

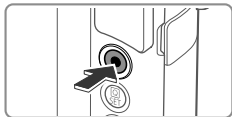
- Контролируя изображение на экране, для увеличения объекта переместите рычаг зумирования в направлении символа [📷] (положение телефото), а для уменьшения объекта переместите этот рычаг в направлении символа [📷] (широкоугольное положение).



3 Произведите съемку.

Съемка фотографий

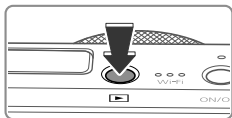
- Слегка (наполовину) нажмите кнопку спуска затвора (1).
- После завершения фокусировки камера подает два звуковых сигнала и отображаются рамки автофокусировки, указывающие области изображения, находящиеся в фокусе. Полностью нажмите кнопку спуска затвора (2).
- Если отображается сообщение [Поднимите вспышку], поднимите вспышку с помощью переключателя [📷]. При съемке сработает вспышка. Если требуется отключить вспышку, пальцем опустите ее вниз в камеру.



Съемка видеофильмов

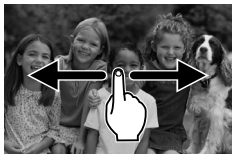
- Нажмите кнопку видеосъемки для начала съемки, снова нажмите эту кнопку для остановки съемки.

■ Просмотр



1 Перейдите в режим воспроизведения.

- Нажмите кнопку [▶].



2 Выберите изображения.

- Для просмотра предыдущего или следующего снимка проводите пальцем слева направо или справа налево.
- Видеофильмы обозначаются значком [SET ▶]. Для воспроизведения видеофильмов переходите к шагу 3.

3 Запустите воспроизведение видеофильмов.

- Нажмите [▶] для запуска воспроизведения.
- Для регулировки громкости во время воспроизведения проведите пальцем по экрану вверх или вниз.
- После завершения видеофильма отображается значок [▶].

■ Удаление изображений

- Для удаления выбранного изображения нажмите кнопку [SET], нажмите [W], затем снова нажмите кнопку [SET]. После отображения запроса [Стереть?] выберите [Стереть]. Помните, что стертые изображения невозможно восстановить.

Торговые марки и лицензирование

- Microsoft и Windows являются торговыми марками или зарегистрированными торговыми марками корпорации Microsoft Corporation в США и/или других странах.
 - Macintosh и Mac OS являются торговыми марками корпорации Apple Inc., зарегистрированными в США и других странах.
 - App Store, iPhone и iPad являются торговыми марками корпорации Apple Inc.
 - Логотип SDXC является торговой маркой корпорации SD-3C, LLC.
 - HDMI, High-Definition Multimedia Interface и логотип HDMI являются торговыми марками корпорации HDMI Licensing, LLC.
 - Логотип iFrame и символ iFrame являются торговыми марками корпорации Apple Inc.
 - Wi-Fi®, Wi-Fi Alliance®, WPA™, WPA2™ и Wi-Fi Protected Setup™ являются торговыми марками или зарегистрированными торговыми марками альянса Wi-Fi Alliance.
 - Символ и логотипы Bluetooth® являются зарегистрированными торговыми марками, которые принадлежат корпорации Bluetooth SIG, Inc., и любое использование таких марок корпорацией Canon Inc. производится по лицензии. Остальные торговые марки и торговые наименования являются собственностью соответствующих владельцев.
 - N-метка является торговой маркой или зарегистрированной торговой маркой NFC Forum, Inc. в США и других странах.
 - Все остальные торговые знаки являются собственностью соответствующих владельцев.
 - В данном устройстве используется технология exFAT, лицензированная у корпорации Microsoft.
 - This product is licensed under AT&T patents for the MPEG-4 standard and may be used for encoding MPEG-4 compliant video and/or decoding MPEG-4 compliant video that was encoded only (1) for a personal and non-commercial purpose or (2) by a video provider licensed under the AT&T patents to provide MPEG-4 compliant video. No license is granted or implied for any other use for MPEG-4 standard.
- * Приводится на английском языке согласно требованиям.

Ограничение ответственности

- Несанкционированное тиражирование данного Руководства запрещено.
- Все измерения основаны на стандартах тестирования Canon.
- Информация может быть изменена без уведомления, так же как и технические характеристики и внешний вид изделия.
- Фактический вид оборудования может несколько отличаться от показанного на иллюстрациях и примерах экрана из данного Руководства.
- Независимо от указанного выше, компания Canon не несет ответственности за любой ущерб, связанный с использованием данного продукта.

Страна происхождения: см. на коробке.

Дата производства: дата производства этого изделия указана на коробке.

ООО «Канон Ру»

Серебряническая набережная, 29, 8-й этаж, бизнес-центр «Серебряный город», Москва, 109028, Россия

«Canon Inc.»

3-30-2 Шимомаруко, Охта-ку, Токио, 146-8501, Япония

Импортер для Белоруссии

Контактная информация указана на коробке.

Храните в безопасном месте.

Утилизация продукции

Данную продукцию следует утилизировать должным образом, в соответствии с действующим национальным и местным законодательством.

Технические характеристики

Источник питания	Аккумулятор NB-13L Зарядка с помощью USB, используя компактный сетевой адаптер CA-DC30/CA-DC30E
Габариты	98,0 × 57,9 × 31,3 мм
Вес	Прибл. 206 г (включая аккумулятор и карту памяти) Прибл. 182 г (только корпус камеры)

ВНИМАНИЕ

СУЩЕСТВУЕТ РИСК ВЗРЫВА, ЕСЛИ ВСТАВЛЕН АККУМУЛЯТОР НЕПРАВИЛЬНОГО ТИПА. УТИЛИЗИРУЙТЕ ОТРАБОТАННЫЕ АККУМУЛЯТОРЫ В СООТВЕТСТВИИ С ТРЕБОВАНИЯМИ МЕСТНОГО ДЕЙСТВУЮЩЕГО ЗАКОНОДАТЕЛЬСТВА.

Для обеспечения правильной работы этого изделия рекомендуется использовать оригинальные дополнительные принадлежности компании Canon.

– Интерфейсный кабель IFC-600PCU

HDMI-кабель (со стороны камеры: типа D): используйте один из имеющихся в продаже кабелей длиной не более 2,5 м.

Графические обозначения на оборудовании



Оборудование класса II



Постоянный ток

Модель имеет номер PC2323 (включая модуль WLAN модели WM227 и модуль BLE модели WM500). Для определения своей модели проверьте номер, начинающийся с PC, на наклейке на нижней панели камеры или на тыльной стороне наклоняемого экрана.

Страны и регионы, в которых разрешено использование функции беспроводной связи.

– Использование функции беспроводной связи ограничено в некоторых странах и регионах, и за их незаконное использование в национальном или местном законодательстве могут быть предусмотрены наказания. Во избежание нарушения законодательства в отношении беспроводной связи посетите веб-сайт Canon и проверьте, где разрешено их использование. Обратите внимание, что компания Canon не несет ответственности за любые возможные проблемы, связанные с использованием функции беспроводной связи в других странах и регионах.

Любые из следующих действий могут повлечь юридические наказания:

– изменение или модифицирование изделия;

– снятие с изделия сертификационных наклеек.

Запрещается использовать предусмотренную в данном изделии функцию беспроводной связи рядом с медицинским и другим электронным оборудованием.

Использование функции беспроводной связи рядом

с медицинским или иным электронным оборудованием может отрицательно влиять на работу этих устройств.

Complies with
MDA Standards
DB00671

CANON EUROPA N.V. Bovenkerkerweg 59, 1185 XB Amstelveen, The Netherlands

CANON INC. 30-2, Shimomaruko 3-chome, Ohta-ku, Tokyo 146-8501, Japan

Некоторые логотипы технических стандартов, которым соответствует камера, можно просмотреть на экране, выбрав MENU ► вкладка [4] ► [Отображ. логотипа сертиф.].