

Руководство по настройке

Настройка аппарата

1



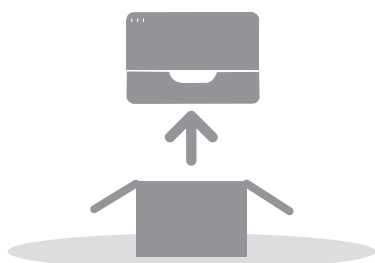
Установка программного обеспечения

2

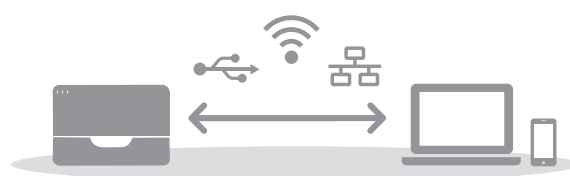
Состояние светодиодного индикатора

Порядок покупки расходных материалов

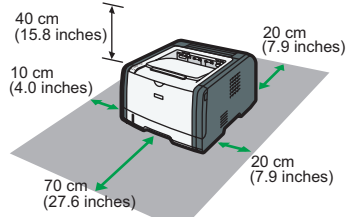
1



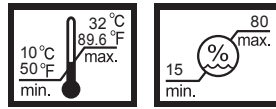
2



1. Настройка аппарата

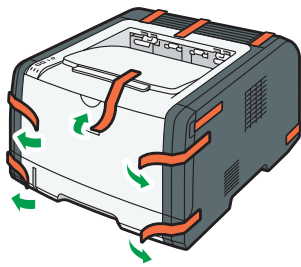


DSG077



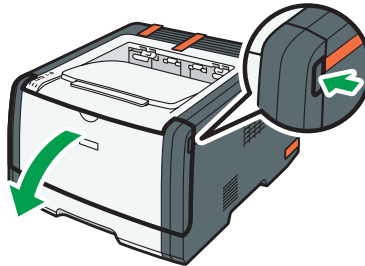
Power Source / Stromquelle / Source d'alimentation / Alimentazione / Strømkilde / Fuente de alimentación / Stroombron / Strømkilde / Fonte de alimentação / Fonte de energia / Virtalähde / Strömkälla / Zdroj napájení / Áramforrás / Zdroj zasilania / Güç Kaynağı / Источник питания / Қуат көзі / مصدر الطاقة
 120 - 127 V, 60 Hz, 7 A
 220 - 240 V, 50/60 Hz, 4 A

1



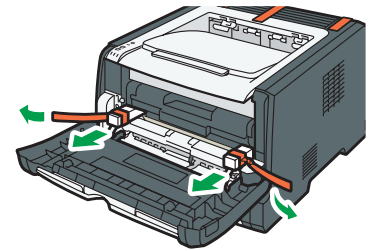
DSG036

2



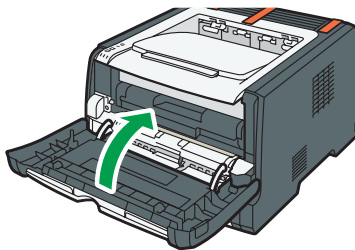
DSG037

3



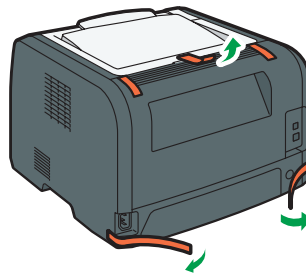
DSG038

4



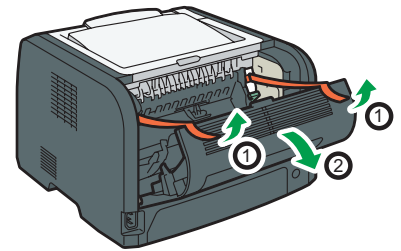
DSG039

5



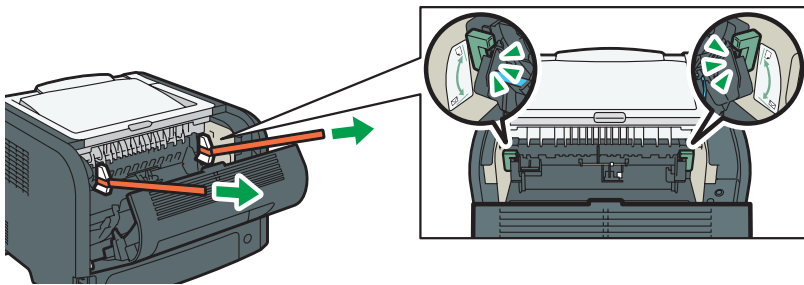
DSG040

6



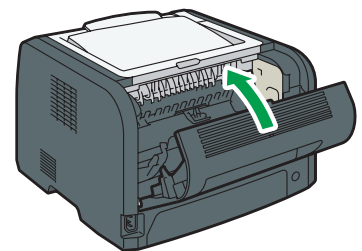
DSG041

7



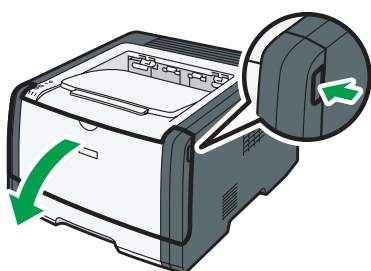
DSG042

8



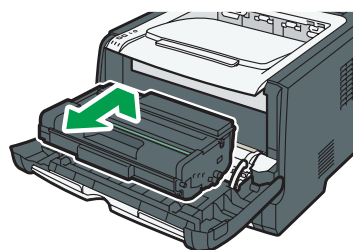
DSG044

9



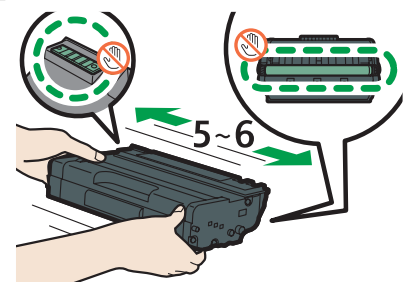
DSG045

10



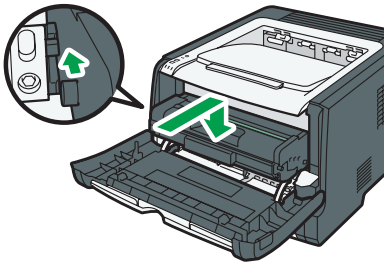
DSG046

11



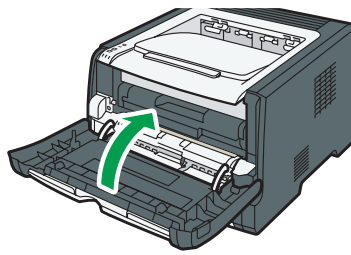
DSG017

12



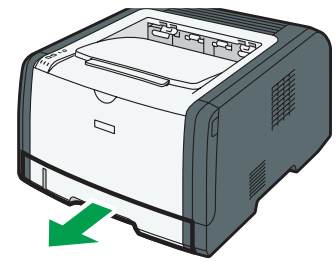
DSG048

13



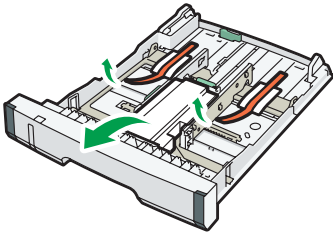
DSG049

14



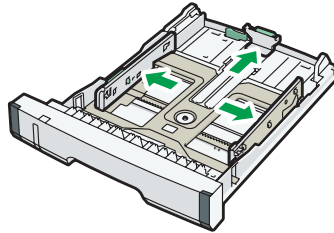
DSG050

15



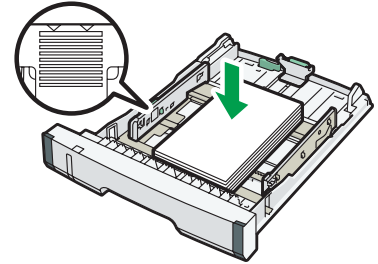
DSG021

16



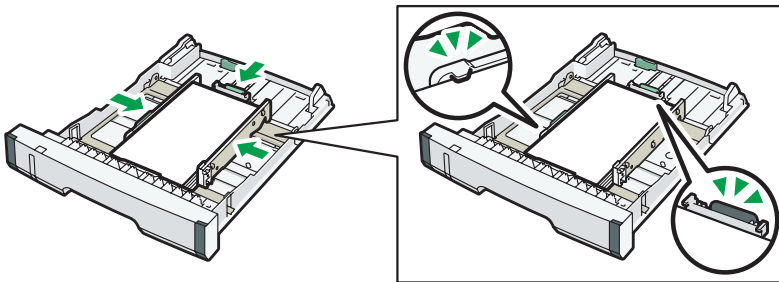
DSG022

17



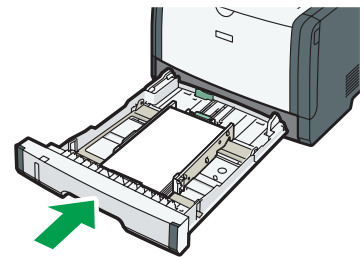
DSG023

18



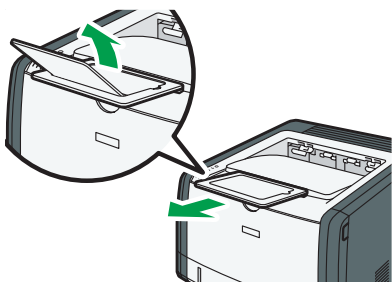
DSG013

19



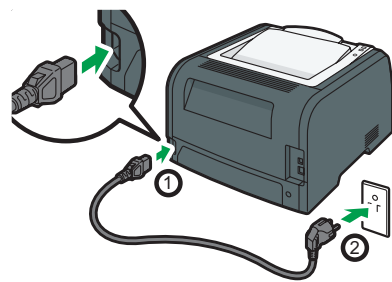
DSG051

20



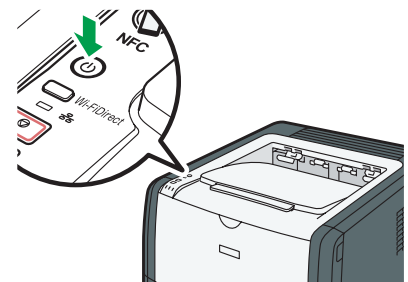
DSG052

21

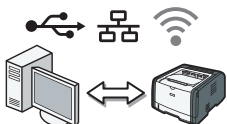


DSG057

22



DSG058

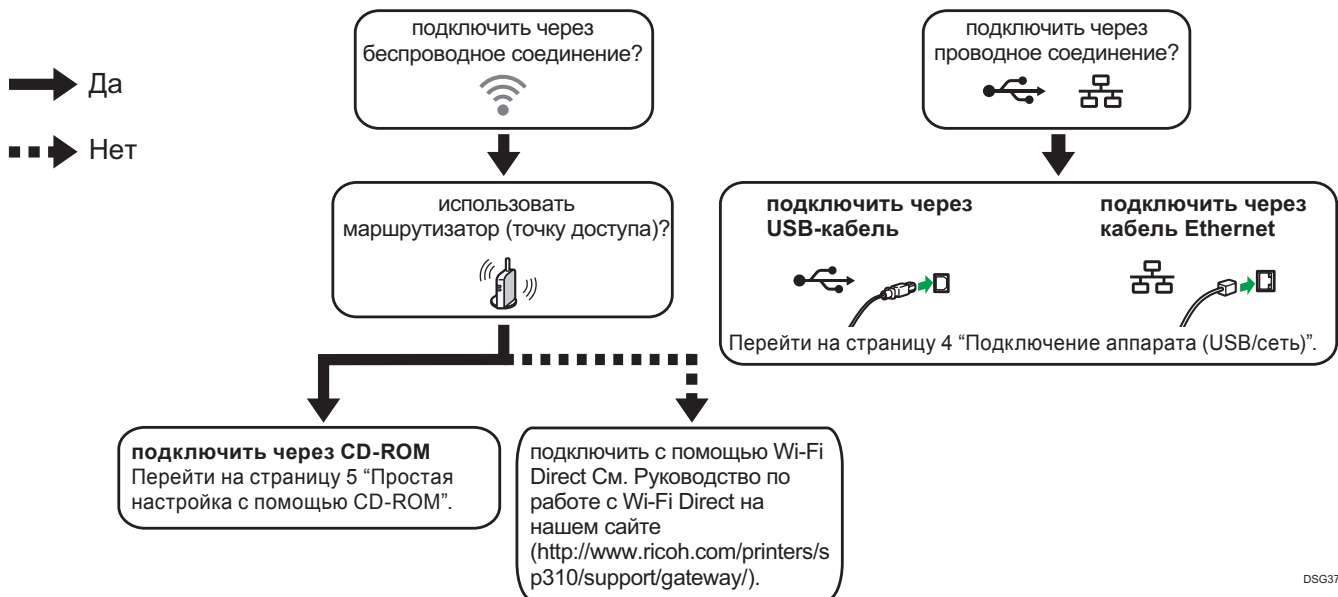


Перейдите на страницу 3 “Установка программного обеспечения”. При использовании OS X см. Руководство пользователя на прилагаемом компакт-диске или на нашем веб-сайте (<http://www.ricoh.com/printers/sp310/support/gateway/>).

2. Установка программного обеспечения

Проверьте способ подключения компьютера

Уточните способ подключения компьютера в соответствии с коммуникационной средой в вашей системе.



DSG370

- Для получения информации о подключении с помощью кнопки WPS перейдите на страницу 6 "Простая настройка с помощью кнопки WPS".
- Для получения информации о подключении с помощью PIN-кода перейдите на страницу 7 "Простая настройка с помощью PIN-кода".
- Для получения информации о ручной настройке см. Руководство пользователя на CD-ROM в комплекте или зайдите на наш сайт (<http://www.ricoh.com/printers/sp310/support/gateway/>).
- При включении функции Wi-Fi Direct устройство с поддержкой Wi-Fi Direct определяется как маршрутизатор (точка доступа), после чего можно установить соединение между устройствами с поддержкой Wi-Fi Direct. При установлении соединения с помощью функции Wi-Fi Direct невозможно одновременно подключиться к интернету.

Использование аппарата с помощью смарт-устройства Android iOS



■ Порядок использования аппарата с помощью смарт-устройства

Для получения информации о порядке использования аппарата с помощью смарт-устройства зайдите на следующий сайт или отсканируйте нижеуказанный QR-код с вашего смарт-устройства.

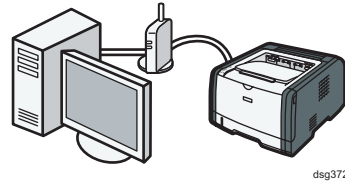
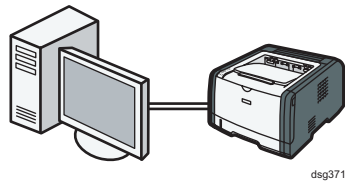


■ Порядок использования NFC-меткой (только для смарт-устройств на базе Android)

При использовании устройств на базе скачайте и установите приложение RICOH SP 300 series SOM со следующего сайта или отсканируйте нижеуказанный QR-код, после чего поднесите устройство к NFC-метке аппарата.

 <http://www.ricoh.com/printers/sp310/support/gateway/>





Примечание

Для настройки проводного подключения потребуются следующие элементы.

- USB-кабель или кабель Ethernet
- Компакт-диск, входящий в комплект аппарата

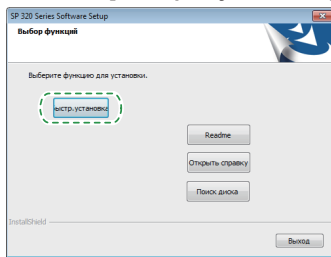
1. Включите компьютер..

2. Вставьте прилагаемый компакт-диск в привод CD-ROM компьютера.

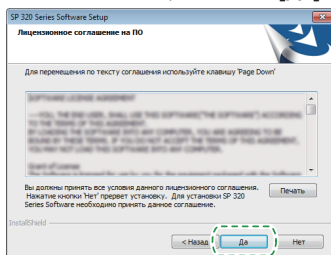
Если ваш компьютер не оснащен приводом CD-ROM, скачайте установочный файл с нашего сайта (<http://www.ricoh.com/printers/sp310/support/gateway/>).



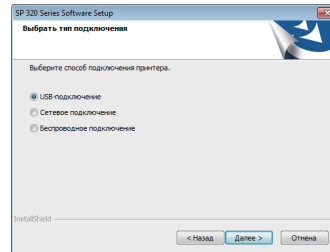
3. Нажмите [Быстрая установка].



4. Лицензионное соглашение на использование программного обеспечения отображается в диалоговом окне [Лицензионное соглашение на использование программного обеспечения]. Ознакомившись с соглашением, нажмите [Да].

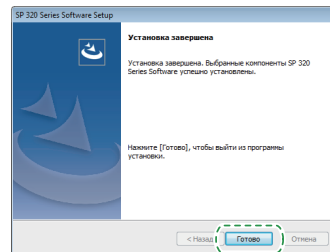


5. Выберите [Соединение через USB] или [Сетевое соединение] в зависимости от коммуникационной среды вашего устройства.

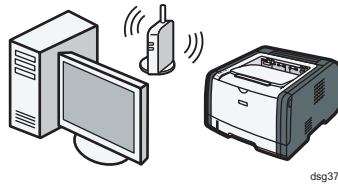


6. Следуйте инструкциям мастера настройки.

7. Нажмите [Завершить] в диалоговом окне [Настройка завершена]. Если установщик требует перезапуска Windows, выполните перезагрузку.



Настройка завершена.



dsg373

Простая настройка с помощью CD-ROM

Примечание

Для настройки беспроводного подключения потребуются следующие элементы.

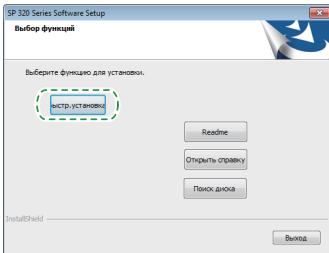
- USB-кабель или кабель Ethernet
- Маршрутизатор (точка доступа)
- Компакт-диск, входящий в комплект аппарата

1. Включите компьютер.
2. Вставьте прилагаемый компакт-диск в привод CD-ROM компьютера.

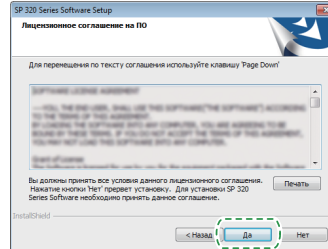
Если ваш компьютер не оснащен приводом CD-ROM, скачайте установочный файл с нашего сайта (<http://www.ricoh.com/printers/sp310/support/gateway/>).



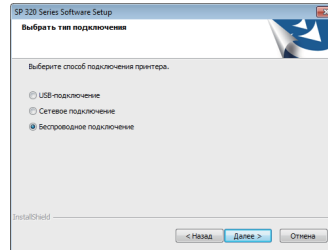
3. Нажмите [Быстрая установка].



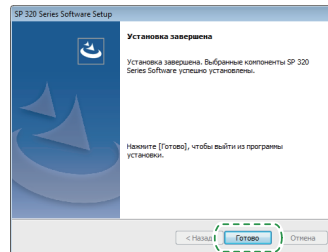
4. Лицензионное соглашение на использование программного обеспечения отображается в диалоговом окне [Лицензионное соглашение на использование программного обеспечения]. Ознакомившись с соглашением, нажмите [Да].



5. Выберите пункт [Беспроводное подключение].



6. Следуйте инструкциям мастера настройки.
7. Нажмите [Завершить] в диалоговом окне [Настройка завершена]. Если установщик требует перезапуска Windows, выполните перезагрузку.



Настройка завершена.

➡ Для получения информации о подключении с помощью кнопки WPS перейдите на страницу 6 “Простая настройка с помощью кнопки WPS”.

➡ Для получения информации о подключении с помощью PIN-кода перейдите на страницу 7 “Простая настройка с помощью PIN-кода”.

➡ Для получения информации о настройке с помощью Wi-Fi Direct см. Руководство по работе с Wi-Fi Direct на нашем сайте (<http://www.ricoh.com/printers/sp310/support/gateway/>).

Простая настройка с помощью кнопки WPS

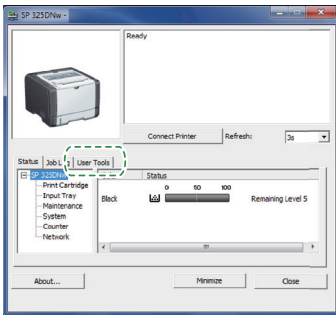
★ Важно

- Перед выполнением следующей процедуры установите драйвер принтера в соответствии с инструкцией на странице 4 "Подключение аппарата (USB/сеть)".
- Убедитесь в том, что кабель Ethernet не подсоединен к аппарату.
- В рамках шагов 10 - 11 в течение двух минут выполните настройку каждого параметра.

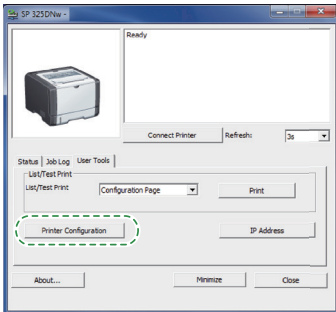
↓ Примечание

- Для настройки беспроводного подключения потребуются следующий элемент.
- Маршрутизатор (точка доступа)

1. Проверьте корректность работы маршрутизатора (точки доступа).
2. В меню [Пуск] вашего компьютера войдите в раздел [Все программы], нажмите [Программные утилиты серии SP 320], затем нажмите [Smart Organizing Monitor для серии SP 320].
3. Щелкните по вкладке [Инструменты пользователя].

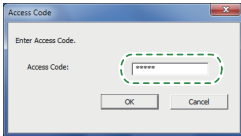


4. Нажмите [Конфигурация принтера].

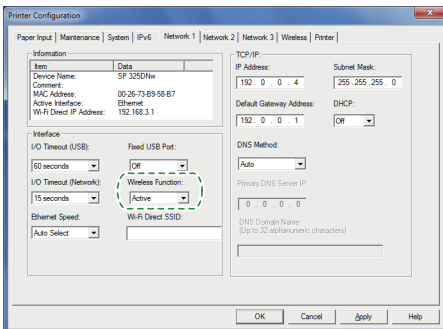


5. Введите код доступа и нажмите [OK].

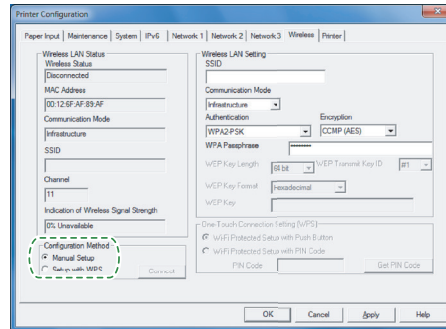
Код доступа по умолчанию: "Admin".



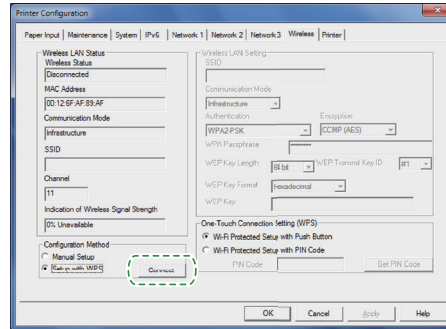
6. Во вкладке [Сеть 1], выберите значение [Активно] в пункте [Беспроводная функция:].



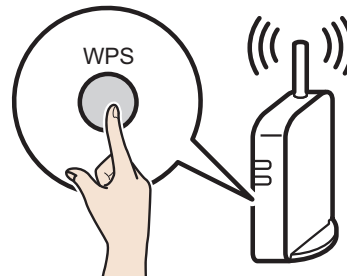
7. Нажмите [Применить], затем нажмите [OK]. Будет выполнен перезапуск аппарата.
8. Повторите шаги 3 - 5 и откройте экран [Конфигурация принтера].
9. Во вкладке [Беспроводное соединение], выберите значение [Настройка через WPS] в пункте [Способ конфигурации].



10. Нажмите [Подключиться].



11. Нажмите на кнопку WPS на маршрутизаторе (точке доступа) в течение двух минут.



CHV607

Информацию о порядке использования кнопки WPS можно найти в руководстве пользователя маршрутизатора (точки доступа).

12. Проверьте результат.

Подключение выполнено:

➡ Загорается индикатор питания.

Подключение не выполнено:

➡ Все индикаторы начинают мигать, спустя 30 секунд загорается только индикатор питания. Повторите попытку подключения.

13. Настройка параметров Wi-Fi завершена.

Простая настройка с помощью PIN-кода

★ Важно

- Перед выполнением следующей процедуры установите драйвер принтера в соответствии с инструкцией на странице 4 "Подключение аппарата (USB/сеть)".
- Убедитесь в том, что кабель Ethernet не подсоединен к аппарату.
- В рамках шагов 12 - 15 в течение двух минут выполните настройку каждого параметра.

↓ Примечание

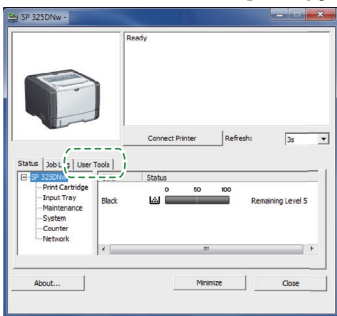
- Для подключения с помощью PIN-кода используйте компьютер, к которому подключен маршрутизатор (точка доступа).
- Для настройки беспроводного подключения потребуется следующий элемент.
 - Маршрутизатор (точка доступа)

1. Проверьте корректность работы маршрутизатора (точки доступа).
2. Откройте окно настройки с помощью PIN-кода (веб-страницу) вашего маршрутизатора (точки доступа) на компьютере.

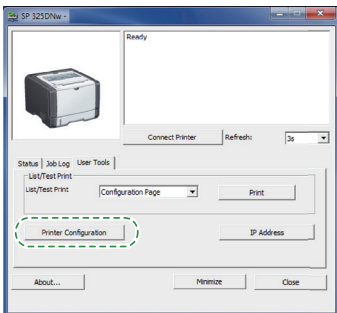


3. В меню [Пуск] вашего компьютера войдите в раздел [Все программы], нажмите [Программные утилиты серии SP 320], затем нажмите [Smart Organizing Monitor для серии SP 320].

4. Щелкните по вкладке [Инструменты пользователя].

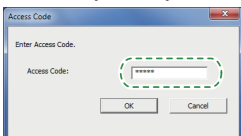


5. Нажмите [Конфигурация принтера].

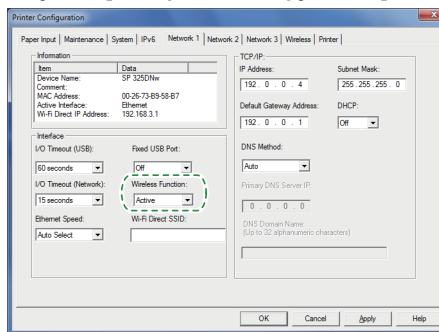


6. Введите код доступа и нажмите [OK].

Код доступа по умолчанию: "Admin".



7. Во вкладке [Сеть 1], выберите значение [Активно] в пункте [Беспроводная функция:].

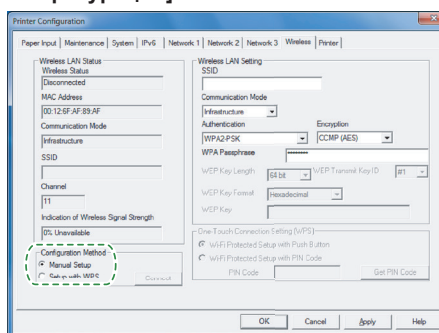


8. Нажмите [Применить], затем нажмите [OK].

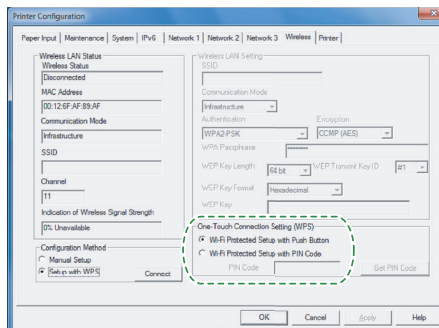
Будет выполнен перезапуск аппарата.

9. Повторите шаги 4 - 6 и откройте экран [Конфигурация принтера].

10. Во вкладке [Беспроводное соединение], выберите значение [Настройка через WPS] в пункте [Способ конфигурации].

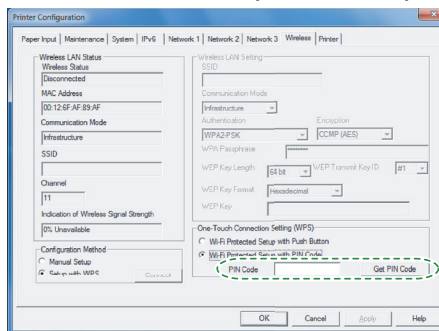


11. Выберите значение [Защищенная установка с помощью PIN-кода] в пункте [Моментальная настройка подключения (WPS)].

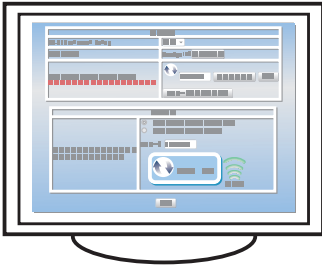


12. Нажмите [Получить PIN-код] и проверьте PIN-код.

Запишите PIN-код на случай, если забудете его.



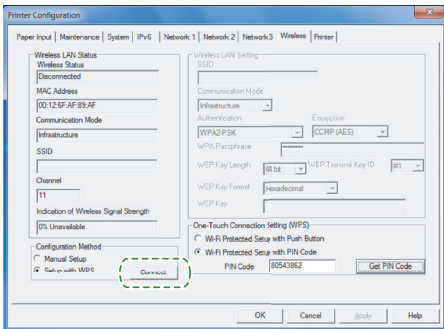
13. Введите PIN-код аппарата (8 символов) на веб-странице маршрутизатора (точки доступа). (Доступ к веб-странице описан в шаге 2)



14. Запустите WPS (PIN-систему) на веб-странице маршрутизатора (точки доступа).



15. Нажмите [Подключиться].



16. Проверьте результат.

Подключение выполнено:

➡ **Загорается индикатор питания.**

Подключение не выполнено:

➡ **Все индикаторы начинают мигать, спустя 30 секунд загорается только индикатор питания. Повторите попытку подключения.**

17. Настройка параметров Wi-Fi завершена.

Состояние светодиодного индикатора

● : Горит

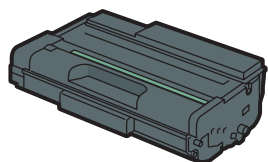
⦿ : Мигает (горит секунду, гаснет на две секунды)

Состояние			светодиодного индикатора	Решение
Питание	Тревога	Закончился тонер / бумага		
●	-	-	Питание включено.	Нормальный режим работы.
⦿	-	-	Производится импорт данных.	Нормальный режим работы.
●	-	⦿	Принт-картридж почти пуст.	Замените принт-картридж до того, как он опустеет.
●	-	●	<ul style="list-style-type: none"> Принт-картридж пуст. Принт-картридж установлен неправильно. Закончилась бумага в лотке. 	<ul style="list-style-type: none"> Замените принт-картридж. Установите принт-картридж правильно. Поместите бумагу в лоток.
●	⦿	-	В аппарате возникло замятие бумаги.	С помощью Use Web Image Monitor или Smart Organizing Monitor определите место замятия бумаги и устраните его.
●	●	-	<ul style="list-style-type: none"> Размер бумаги для печати и размер бумаги в лотке не совпадают. Крышка открыта. 	<ul style="list-style-type: none"> С помощью Web Image Monitor или Smart Organizing Monitor проверьте параметры размера бумаги, после чего измените либо размер бумаги для печати или поместите в лоток бумагу другого размера. Проверьте, чтоб все крышки плотно закрыты.
●	●	-	Произошла ошибка другого типа.	С помощью Web Image Monitor или Smart Organizing Monitor проверьте ошибку и примите соответствующие меры.
●	●	●	Произошла поломка.	Свяжитесь с представителем торговой организации или сервисной службой.

Подробную информацию можно найти в разделе "Индикация ошибок и состояния на панели управления" Руководства пользователя.

Порядок покупки расходных материалов

Для получения информации о расходных материалах зайдите на следующий сайт или отсканируйте нижеуказанный QR-кода с вашего смарт-устройства.



<http://www.ricoh.com/printers/sp310/support/gateway/>



Для правильной и безопасной эксплуатации аппарата обязательно изучите раздел "Техника безопасности" перед началом работы.

Товарный знак

Android является товарным знаком компании Google Inc.

IOS является товарным знаком или зарегистрированным товарным знаком компании Cisco в США и других странах и используется по лицензии.

Wi-Fi, Wi-Fi Direct, Wi-Fi Protected Setup, WPA, Wi-Fi Protected Access, WPA2 и Wi-Fi Protected Access 2 являются зарегистрированными товарными знаками компании Wi-Fi Alliance.

Linux является зарегистрированным товарным знаком компании Linus Torvalds в Соединенных Штатах Америки и других странах.

Mac OS является товарным знаком или зарегистрированным товарным знаком компании Apple Inc. в Соединенных Штатах Америки и других странах.

Microsoft®, Windows®, Windows Server® и Windows Vista® являются зарегистрированными товарными знаками Microsoft Corporation в Соединенных Штатах Америки и/или других странах/регионах.

Red Hat и Red Hat Enterprise Linux являются товарными знаками компании Red Hat, Inc., зарегистрированными в Соединенных Штатах Америки и других странах.

SUSE является зарегистрированным товарным знаком компании SUSE Linux AG.

SUSE и openSUSE являются зарегистрированными товарными знаками компании Novell, Inc.

Ubuntu и Canonical являются зарегистрированными товарными знаками компании Canonical Ltd.

Другие наименования продуктов, используемые в настоящем руководстве, применяются только в целях идентификации и могут являться товарными знаками соответствующих компаний.

Мы не имеем никаких прав на указанные знаки.

Все снимки экранов с продуктами Microsoft перепечатаны с разрешения компании Microsoft Corporation.



- Руководство
- Программное обеспечение
- **Win** **Mac** **iOS** **Android**
- Драйвер Linux
- Информация по расходным материалам



[http://www.ricoh.com/printers/
sp310/support/gateway/](http://www.ricoh.com/printers/sp310/support/gateway/)

McGrp.Ru



Сайт техники и электроники

Наш сайт McGrp.Ru при этом не является просто хранилищем [инструкций по эксплуатации](#), это живое сообщество людей. Они общаются на форуме, задают вопросы о способах и особенностях использования техники. На все вопросы очень быстро находят ответы от таких же посетителей сайта, экспертов или администраторов. Вопрос можно задать как на форуме, так и в специальной форме на странице, где описывается интересующая вас техника.