

Руководство по настройке

Настройка аппарата

1



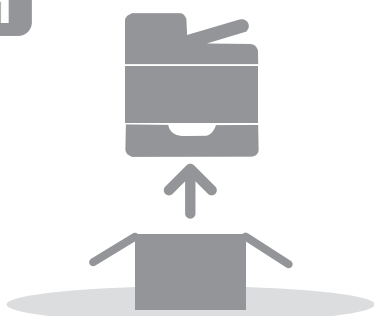
Установка программного обеспечения

2

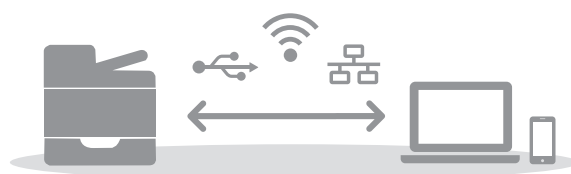
Сканер/Факс и другие параметры

Порядок покупки расходных материалов

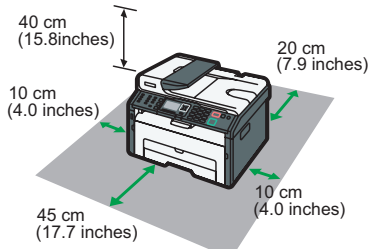
1



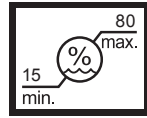
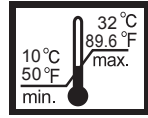
2



1. Настройка аппарата



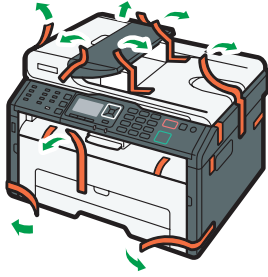
DSH038



Power Source / Stromquelle /
Source d'alimentation / Alimentazione /
Strømkilde / Fuente de alimentación /
Stroombron / Strømkilde / Fonte de alimentação /
Fonte de energia / Virtalähde / Strömkälla /
Zdroj napájení / Áramforrás / Zródło zasilania /
Güç Kaynağı / Источник питания / Қуат көзі /
電源 / مصدر الطاقة

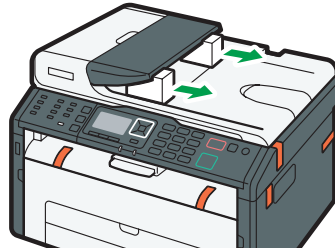
120 V, 60 Hz, 8 A
220 - 240 V, 50/60 Hz, 5A
110 V, 60 Hz, 8 A

1



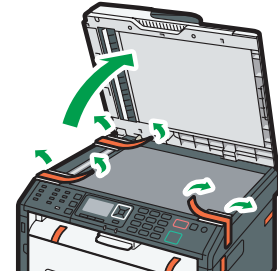
DSH001

2



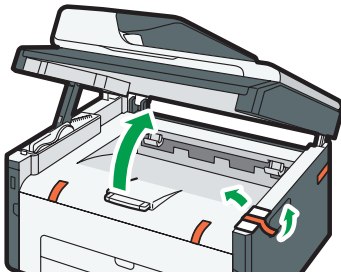
DSH002

3



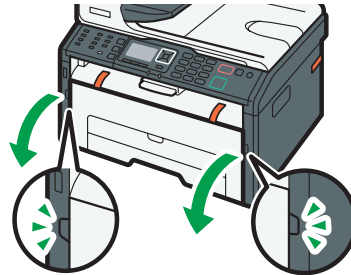
DSH003

4



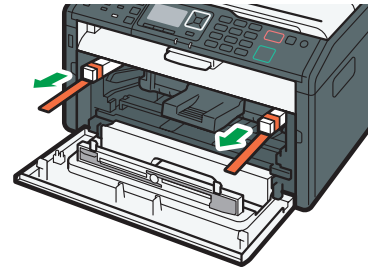
DSH004

5



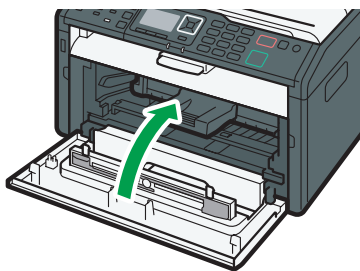
DSH005

6



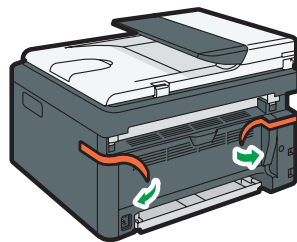
DSH006

7



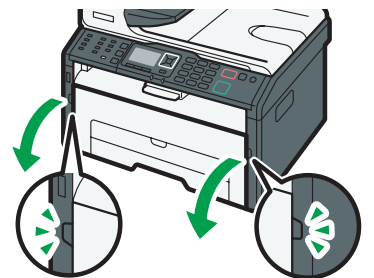
DSH007

8



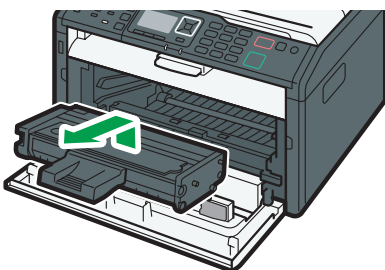
DSH008

9



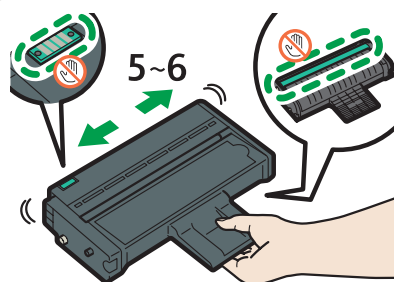
DSH009

10



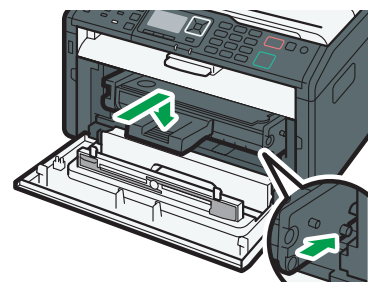
DSH010

11



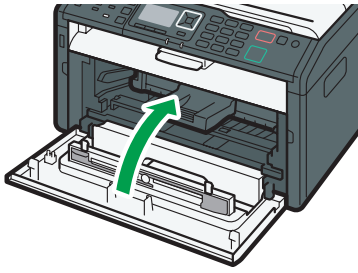
DSH011

12



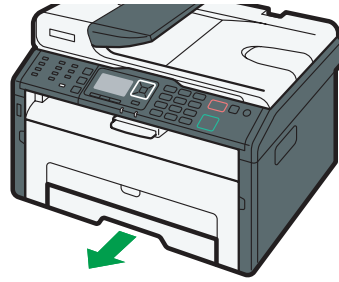
DSH012

13



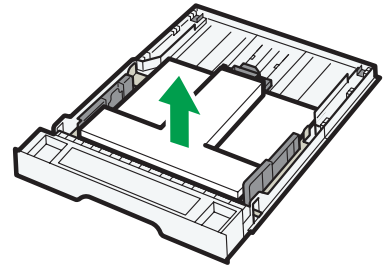
DSH007

14



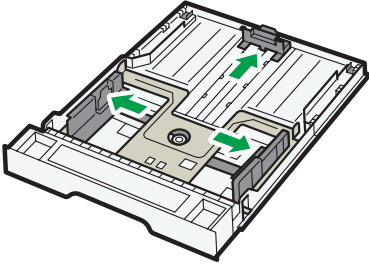
DSH013

15



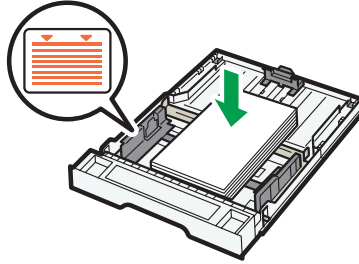
DSH014

16



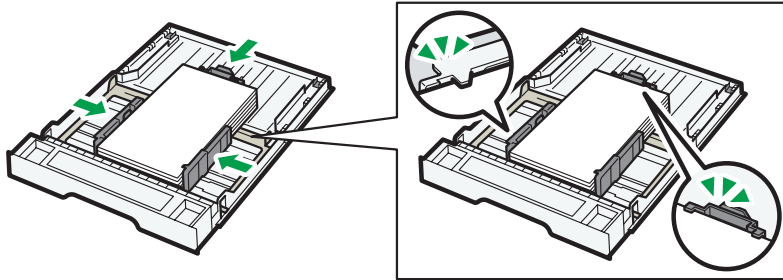
DSH015

17



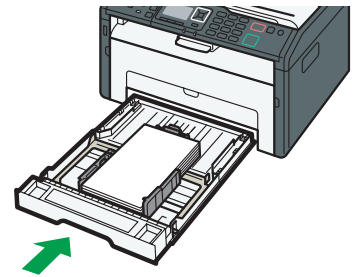
DSH017

18



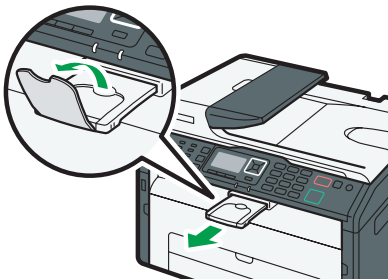
DSH018

19



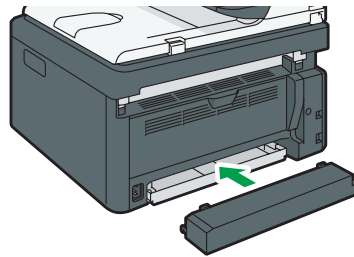
DSH019

20



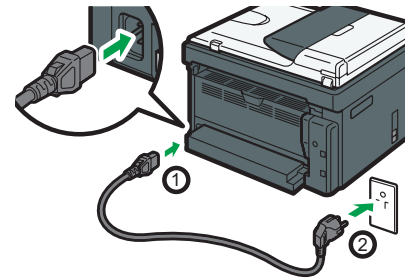
DSH020

21



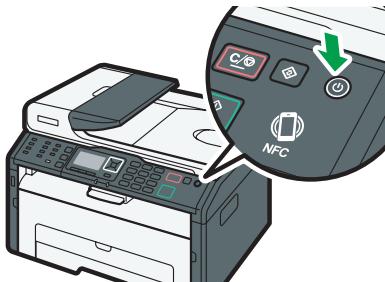
DSH021

22

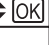







DSH025

23

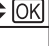







DSH026

24 Language 1/20   




25 Program Fax Info.   

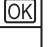


* This screen is not displayed in SP 220SNw/221SNw.




26 Area 1/5   




27 Country 83/89   

* This screen is not displayed in some models.

28 Set Date 2/3   

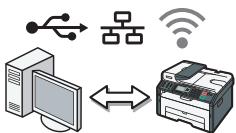
29 Set Date   

30 Set Time 2/2   

31 Set Time   

Note

Steps 24 to 31 are not displayed in SP 220SNw/220SFNw for Taiwan.



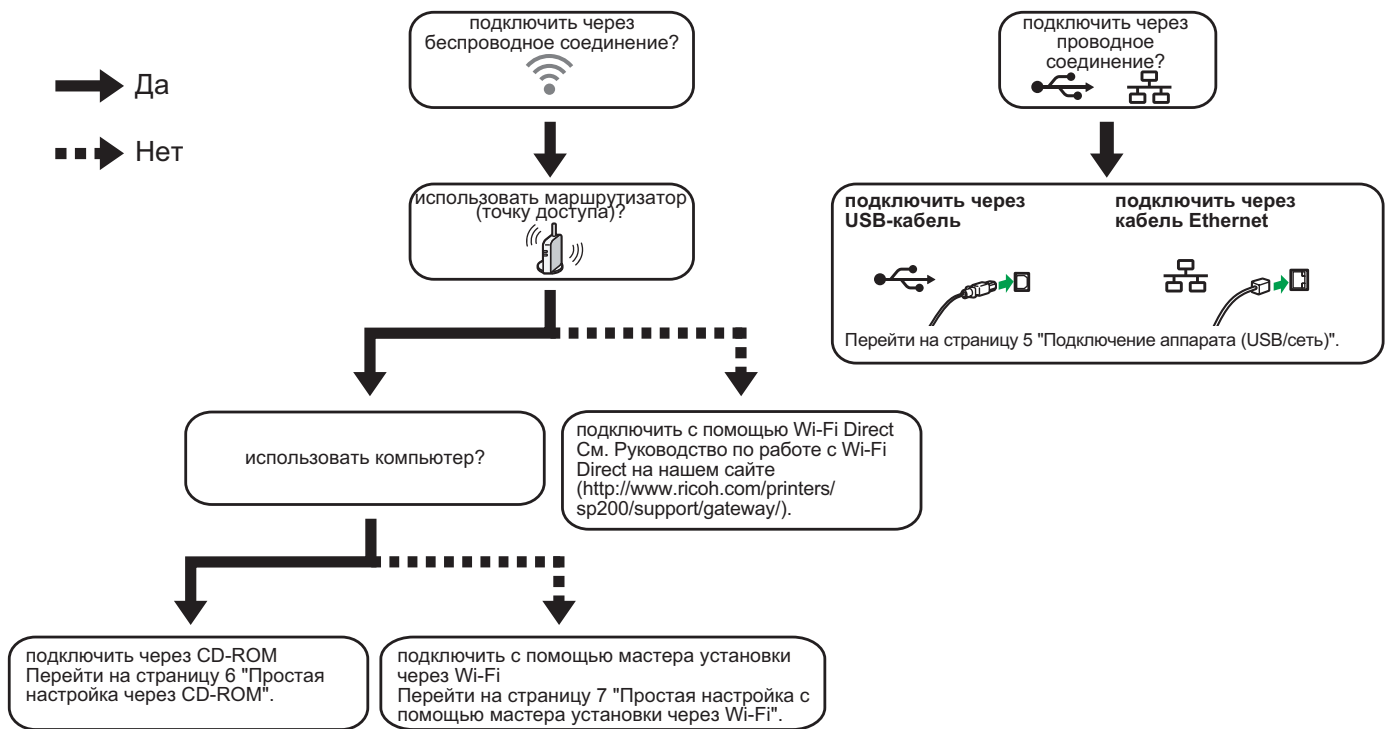
Перейдите на страницу 4 “Установка программного обеспечения”. При использовании OS X см. Руководство пользователя на прилагаемом компакт-диске или на нашем веб-сайте (<http://www.ricoh.com/printers/sp200/support/gateway/>).

Для правильной и безопасной эксплуатации аппарата обязательно изучите раздел “Техника безопасности” перед началом работы.

2. Установка программного обеспечения

Проверьте способ подключения компьютера

Уточните способ подключения к компьютеру в соответствии с коммуникационной средой вашей системы.



DSH075

- Для получения информации о подключении с помощью кнопки WPS перейдите на страницу 8 "Простая настройка с помощью кнопки WPS".
- Для получения информации о подключении с помощью PIN-кода перейдите на страницу 9 "Простая настройка с помощью PIN-кода".
- Для получения информации о ручной настройке см. Руководство пользователя на компакт-диске в комплекте или посетите веб-сайт (<http://www.ricoh.com/printers/sp310/support/gateway/>).
- При включении функции Wi-Fi Direct устройство с поддержкой Wi-Fi Direct определяется как маршрутизатор (точка доступа), после чего можно установить прямое соединение между устройствами с поддержкой Wi-Fi Direct. При установлении соединения с помощью функции Wi-Fi Direct невозможно одновременно подключиться к интернету.

Использование аппарата со смарт-устройства

Android

iOS




■ Использование аппарата со смарт-устройства

Для получения информации об использовании аппарата со смарт-устройства перейдите на указанный веб-сайт или отсканируйте QR-код со смарт-устройства.

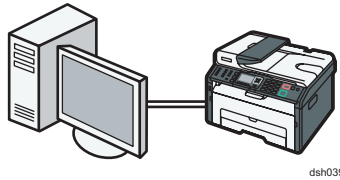


■ Использование NFC-метки (только для смарт-устройств на базе Android)

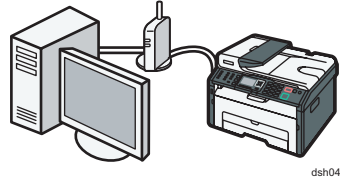
При использовании смарт-устройств на базе Android скачайте и установите приложение RICOH SP 200 series SOM с указанного веб-сайта или отсканируйте QR-код, после чего поднесите устройство к NFC-метке аппарата.

 <http://www.ricoh.com/printers/sp200/support/gateway/>





dsh039



dsh040

Примечание

Для настройки проводного подключения потребуются следующие элементы.

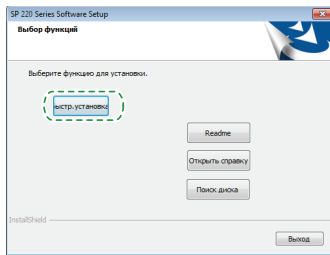
- USB-кабель или кабель Ethernet
- Компакт-диск, входящий в комплект аппарата

1. Включите компьютер.
2. Вставьте прилагаемый компакт-диск в дисковод компакт-дисков компьютера.

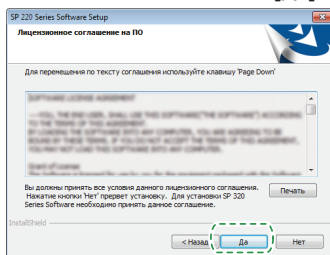
Если компьютер не оснащен дисководом компакт-дисков, скачайте установочный файл с веб-сайта (<http://www.ricoh.com/printers/sp200/support/gateway/>).



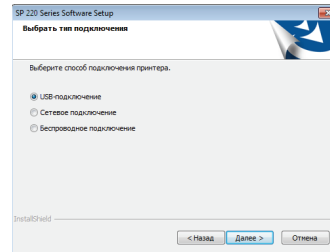
3. Нажмите [Быстр.установка].



4. Лицензионное соглашение на использование программного обеспечения отображается в диалоговом окне [Лицензионное соглашение на ПО]. Ознакомьтесь с соглашением и нажмите [Да].

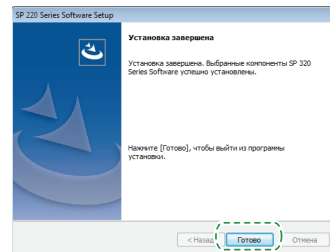


5. Выберите [USB-подключение] или [Сетевое подключение] в зависимости от коммуникационной среды устройства.

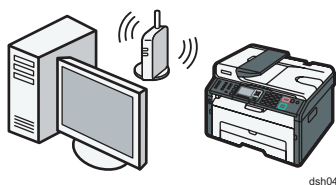


6. Следуйте инструкциям мастера установки.

7. Нажмите [Завершить] в диалоговом окне [Установка завершена]. Если установщик требует перезапуска Windows, выполните перезагрузку.



Установка завершена.



Простая установка с помощью CD-ROM

Примечание

Для настройки беспроводного подключения потребуются следующие элементы.

- USB-кабель или кабель Ethernet
- Маршрутизатор (точка доступа)
- Компакт-диск, входящий в комплект аппарата

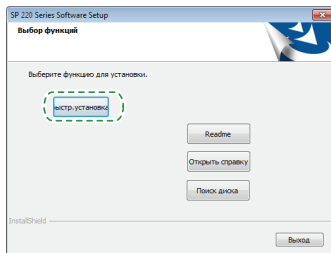
1. Включите компьютер.

2. Вставьте прилагаемый компакт-диск в дисковод компакт-дисков компьютера.

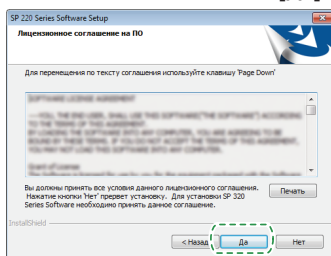
Если компьютер не оснащен дисководом компакт-дисков, скачайте установочный файл с веб-сайта (<http://www.ricoh.com/printers/sp200/support/gateway/>).



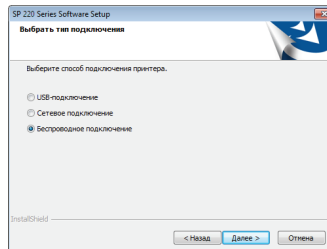
3. Нажмите [Быстр.установка].



4. Лицензионное соглашение на использование программного обеспечения отображается в диалоговом окне [Лицензионное соглашение на ПО]. Ознакомьтесь с соглашением и нажмите [Да].

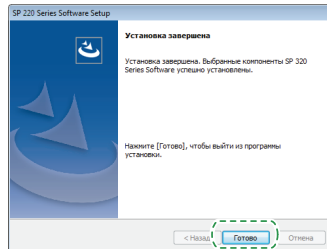


5. Выберите пункт [Беспроводное подключение].



6. Следуйте инструкциям мастера установки.

7. Нажмите [Завершить] в диалоговом окне [Установка завершена]. Если установщик требует перезапуска Windows, выполните перезагрузку.



Установка завершена.

➡ Для получения информации о подключении с помощью мастера установки через Wi-Fi перейдите на страницу 7 “Простая настройка с помощью мастера установки через Wi-Fi”.

➡ Для получения информации о подключении с помощью кнопки WPS перейдите к разделу 8 “Простая настройка с помощью кнопки WPS”.

➡ Для получения информации о подключении с помощью PIN-кода перейдите на страницу 9 “Простая настройка с помощью PIN-кода”.

➡ Для получения информации о настройке с помощью Wi-Fi Direct см. Руководство по работе с Wi-Fi Direct на веб-сайте (<http://www.ricoh.com/printers/sp200/support/gateway/>).

Простая настройка с помощью мастера установки через Wi-Fi

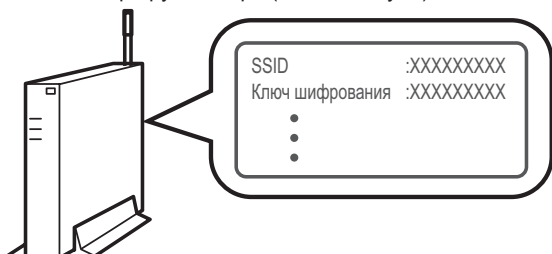
Примечание

Для настройки беспроводного подключения потребуется следующий элемент.

- Маршрутизатор (точка доступа)

Проверка SSID и ключа шифрования

Номер SSID и ключ шифрования маршрутизатора (точки доступа) можно распечатать и разместить на корпусе маршрутизатора (точки доступа). Для получения подробной информации о SSID и ключе шифрования см. руководство пользователя маршрутизатора (точки доступа).



DSG099

Проверьте SSID и ключ шифрования, далее запишите их в пустом поле, как показано ниже.

SSID:

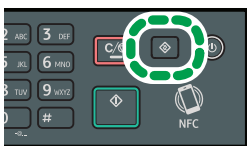
Ключ шифрования:

Настройка параметров с помощью панели управления

Важно

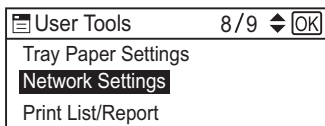
- Перед выполнением следующей процедуры установите драйвер принтера в соответствии с инструкцией на странице 5 "Подключение аппарата (USB/сеть)".
- Убедитесь в том, что кабель Ethernet не подсоединен к аппарату.

1. Проверьте корректность работы маршрутизатора (точки доступа).
2. Нажмите клавишу [Инструм.польз.].



DSH080

3. Нажмите клавишу [▼] или [▲] для выбора меню [Настройки сети], после чего нажмите клавишу [OK].

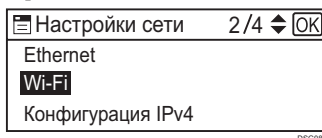


DSH047

4. Если система запрашивает пароль, введите пароль на цифровой клавиатуре и нажмите на клавишу [OK].

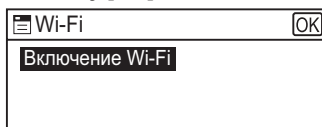
Пароль для доступа к меню [Настройки сети] можно назначить в пункте [Блокировать инструм.админ.] меню [Инструменты администратора].

5. Нажмите клавишу [▼] или [▲] для выбора значения [Wi-Fi], после чего нажмите клавишу [OK].



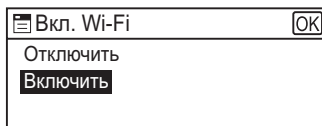
DSG084

6. Нажмите клавишу [Включение Wi-Fi], после чего нажмите клавишу [OK].



DSG085

7. Нажмите клавишу [▼] или [▲] для выбора значения [Включить], после чего нажмите клавишу [OK].

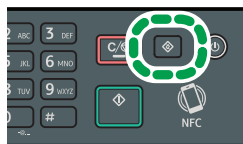


DSG086

8. Нажмите на клавишу [Инструм.польз.], чтобы вернуться на начальный экран.

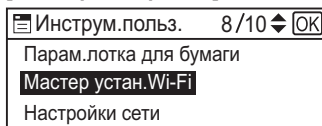
9. Подождите до завершения перезапуска аппарата.

10. Нажмите клавишу [Инструм.польз.].



DSH080

11. Нажмите клавишу [▼] или [▲], чтобы выбрать меню [Мастер настр.WiFi], после чего нажмите клавишу [OK].



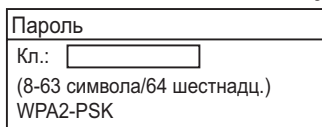
DSH048

12. Если система запрашивает пароль, введите пароль на цифровой клавиатуре и нажмите на клавишу [OK].

Пароль для доступа к меню [Мастер настр.WiFi] можно назначить в пункте [Блокировать инструм.админ.] меню [Инструменты администратора].

13. Нажмите на клавишу [▼] или [▲], чтобы выбрать SSID маршрутизатора (точки доступа) из списка результатов поиска SSID, после чего нажмите клавишу [OK].

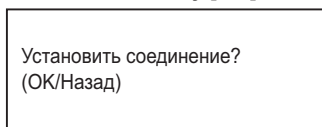
14. Введите ключ шифрования на цифровой клавиатуре, после чего нажмите клавишу [OK].



DSG353

- Пароль может включать либо от 8 до 63 символов ASCII (0x20-0x7e), либо 64 шестнадцатеричных символов (0-9, A-F, a-f).
- Подробную информацию о проверке ключа шифрования см. "Проверка SSID и ключа шифрования".

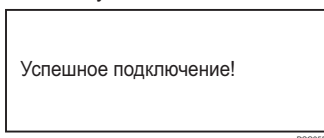
15. Нажмите клавишу [OK].



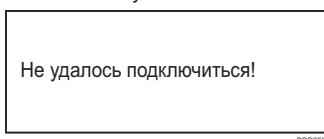
DSG354

16. Проверьте результат.

Подключение установлено:



Подключение не установлено:



- Проверьте конфигурацию маршрутизатора (точки доступа), после чего повторите попытку подключения.

17. Настройка параметров Wi-Fi завершена.

Простая настройка с помощью кнопки WPS.

★ Важно

- Перед выполнением следующей процедуры установите драйвер принтера в соответствии с инструкцией на странице 5 "Подключение аппарата (USB/сеть)".
- Убедитесь в том, что кабель Ethernet не подсоединен к аппарату.
- В шагах 16 - 17 в течение двух минут выполните настройку каждого параметра.

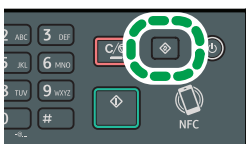
↓ Примечание

Для настройки беспроводного подключения потребуется следующий элемент.

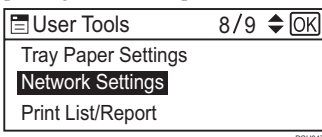
- Маршрутизатор (точка доступа)

1. Проверьте корректность работы маршрутизатора (точки доступа).

2. Нажмите клавишу [Инструм.польз.].



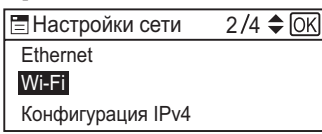
3. Нажмите клавишу [▼] или [▲] для выбора меню [Настройки сети], после чего нажмите клавишу [OK].



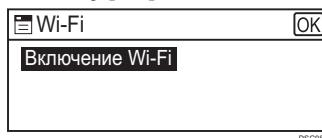
4. Если система запрашивает пароль, введите пароль на цифровой клавиатуре и нажмите на клавишу [OK].

Пароль для доступа к меню [Настройки сети] можно назначить в пункте [Блокировать инструм.админ.] меню [Инструменты администратора].

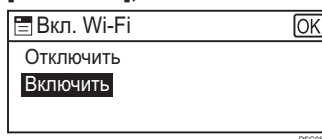
5. Нажмите клавишу [▼] или [▲] для выбора значения [Wi-Fi], после чего нажмите клавишу [OK].



6. Нажмите клавишу [Включение Wi-Fi], после чего нажмите клавишу [OK].



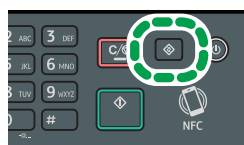
7. Нажмите клавишу [▼] или [▲] для выбора значения [Включить], после чего нажмите клавишу [OK].



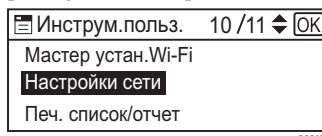
8. Нажмите на клавишу [Инструм.польз.], чтобы вернуться на начальный экран.

9. Подождите до завершения перезапуска аппарата.

10. Нажмите клавишу [Инструм.польз.].



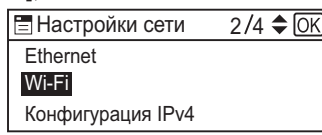
11. Нажмите клавишу [▼] или [▲] для выбора меню [Настройки сети], после чего нажмите клавишу [OK].



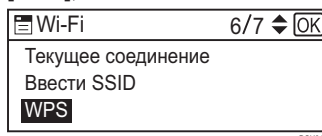
12. Если система запрашивает пароль, введите пароль на цифровой клавиатуре и нажмите на клавишу [OK].

Пароль для доступа к меню [Настройки сети] можно назначить в пункте [Блокировать инструм.админ.] меню [Инструменты администратора].

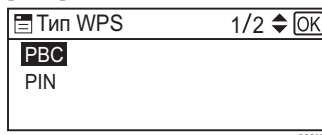
13. Нажмите клавишу [▼] или [▲] для выбора значения [Wi-Fi], после чего нажмите клавишу [OK].



14. Нажмите клавишу [▼] или [▲] для выбора значения [WPS], после чего нажмите клавишу [OK].



15. Нажмите клавишу [▼] или [▲] для выбора значения [PBC], после чего нажмите клавишу [OK].

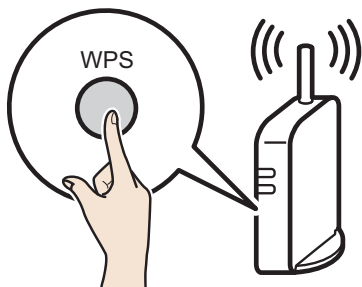


16. Нажмите [Да].



Появится надпись "Нажмите [AP] в течение 2 минут", после чего аппарат приступает к подключению с помощью PBC.

- Нажмите на кнопку WPS на маршрутизаторе (точке доступа) в течение двух минут.

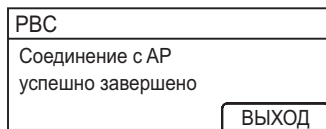


CHV607

- Информацию о порядке использования кнопки WPS можно найти в руководствах маршрутизатора (точки доступа).

- Проверьте результат.

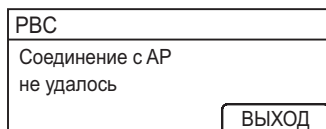
Подключение установлено:



DSG294

- Нажмите [ВЫХОД] для возврата на экран в шаге 15, после чего нажмите клавишу [Инструменты пользователя] для возврата на начальный экран.

Подключение не выполнено:



DSG095

- Нажмите [ВЫХОД] для возврата на экран в шаге 15. Проверьте конфигурацию маршрутизатора (точки доступа), после чего повторите попытку подключения.

- Настройка параметров Wi-Fi завершена.

Простая настройка с помощью PIN-кода

★ Важно

- Перед выполнением следующей процедуры установите драйвер принтера в соответствии с инструкцией на странице 5 "Подключение аппарата (USB/сеть)".
- Убедитесь в том, что кабель Ethernet не подсоединен к аппарату.
- В шагах 18 - 20 в течение двух минут выполните настройку каждого параметра.

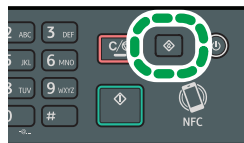
↓ Примечание

- Для подключения с помощью PIN-кода используйте компьютер, к которому подключен маршрутизатор (точка доступа).
- Для настройки беспроводного подключения потребуется следующий элемент.
 - Маршрутизатор (точка доступа)

- Проверьте корректность работы маршрутизатора (точки доступа).
- Откройте окно настройки с помощью PIN-кода (веб-страницу) вашего маршрутизатора (точки доступа) на компьютере.

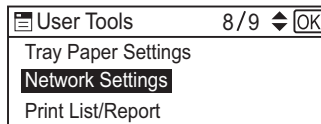


- Нажмите клавишу [Инструменты пользователя].



DSH080

- Нажмите клавишу [▼] или [▲] для выбора меню [Настройки сети], после чего нажмите клавишу [OK].

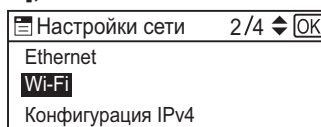


DSH047

- Если система запрашивает пароль, введите пароль на цифровой клавиатуре и нажмите на клавишу [OK].

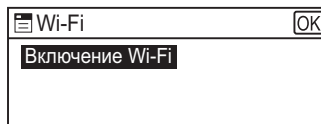
Пароль для доступа к меню [Настройки сети] можно назначить в пункте [Блокировать инструм.админ.] меню [Инструменты администратора].

- Нажмите клавишу [▼] или [▲] для выбора значения [Wi-Fi], после чего нажмите клавишу [OK].



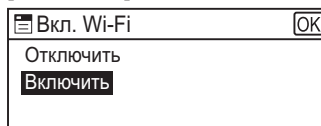
DSG084

- Нажмите клавишу [Включение Wi-Fi], после чего нажмите клавишу [OK].



DSG085

- Нажмите клавишу [▼] или [▲] для выбора значения [Включить], после чего нажмите клавишу [OK].

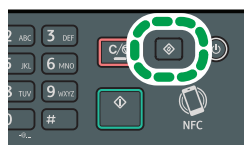


DSG086

- Нажмите на клавишу [Инструменты пользователя], чтобы вернуться на начальный экран.

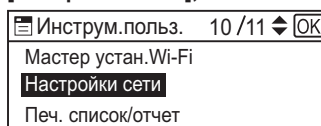
- Подождите до завершения перезапуска аппарата.

- Нажмите клавишу [Инструменты пользователя].



DSH080

- Нажмите клавишу [▼] или [▲] для выбора меню [Настройки сети], после чего нажмите клавишу [OK].

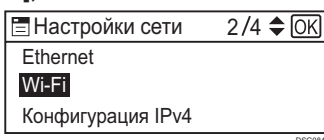


DSG087

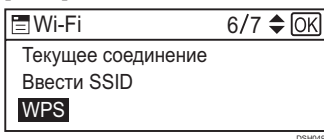
- Если система запрашивает пароль, введите пароль на цифровой клавиатуре и нажмите на клавишу [OK].

Пароль для доступа к меню [Настройки сети] можно назначить в пункте [Блокировать инструм.админ.] меню [Инструменты администратора].

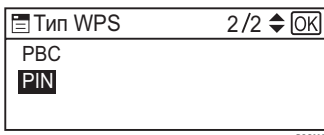
14. Нажмите клавишу [▼] или [▲] для выбора значения [Wi-Fi], после чего нажмите клавишу [OK].



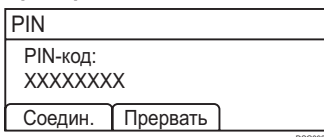
15. Нажмите клавишу [▼] или [▲] для выбора значения [WPS], после чего нажмите клавишу [OK].



16. Нажмите клавишу [▼] или [▲] для выбора значения [PIN], после чего нажмите клавишу [OK].



17. Проверьте PIN-код.



Запишите PIN-код на случай, если забудете его.

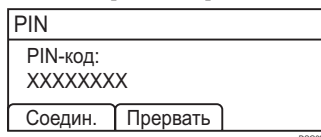
18. Введите PIN-код аппарата (8 символов) на веб-странице маршрутизатора (точки доступа). (Доступ к веб-странице описан в шаге 2)



19. Запустите WPS (PIN-систему) на веб-странице маршрутизатора (точки доступа).



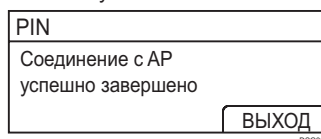
20. Нажмите [Соедин.].



Появится надпись "Подождите 2 минуты", после чего начнется подключение с помощью PIN.

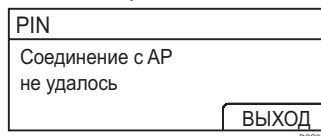
21. Проверьте результат.

Подключение установлено:



- Нажмите [ВЫХОД] для возврата на экран в шаге 16, после чего нажмите клавишу [Инструменты пользователя] для возврата на начальный экран.

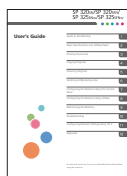
Подключение не установлено:



- Нажмите [ВЫХОД] для возврата на экран в шаге 16. Проверьте конфигурацию маршрутизатора (точки доступа), после чего повторите попытку подключения.

22. Настройка параметров Wi-Fi завершена.

3. Сканер/Факс и другие параметры



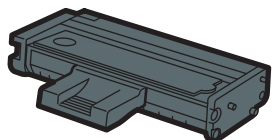
- Для тех, кто впервые пользуется функцией сканера
Информацию о настройке начальных параметров сканера можно найти в разделе руководстве пользователя на компакт-диске в комплекте или на нашем сайте (<http://www.ricoh.com/printers/sp200/support/gateway/>).



- Для тех, кто впервые пользуется функцией факса
Информацию о настройке начальных параметров факса можно найти в начальном руководстве по факсимильной связи.

Покупка расходных материалов

Для получения информации о расходных материалах перейдите на указанный веб-сайт или отсканируйте QR-кода со смартфона.



<http://www.ricoh.com/printers/sp200/support/gateway/>



Товарный знак

Android является товарным знаком компании Google Inc.

IOS является товарным знаком или зарегистрированным товарным знаком компании Cisco в США и других странах и используется по лицензии.

Wi-Fi, Wi-Fi Direct, Wi-Fi Protected Setup, WPA, Wi-Fi Protected Access, WPA2 и Wi-Fi Protected Access 2 являются зарегистрированными товарными знаками компании Wi-Fi Alliance.

Linux является зарегистрированным товарным знаком компании Linus Torvalds в Соединенных Штатах Америки и других странах.

Mac OS является товарным знаком или зарегистрированным товарным знаком компании Apple Inc. в Соединенных Штатах Америки и других странах.

Microsoft®, Windows®, Windows Server® и Windows Vista® являются зарегистрированными товарными знаками Microsoft Corporation в Соединенных Штатах Америки и/или других странах/регионах.

Red Hat и Red Hat Enterprise Linux являются товарными знаками компании Red Hat, Inc., зарегистрированными в Соединенных Штатах Америки и других странах.

SUSE является зарегистрированным товарным знаком компании SUSE Linux AG.

SUSE и openSUSE являются зарегистрированными товарными знаками компании Novell, Inc.

Ubuntu и Canonical являются зарегистрированными товарными знаками компании Canonical Ltd.

Другие наименования продуктов, используемые в настоящем руководстве, применяются только в целях идентификации и могут являться товарными знаками соответствующих компаний.

Мы не имеем никаких прав на указанные знаки.

Все снимки экранов с продуктами Microsoft перепечатаны с разрешения компании Microsoft Corporation.



- Руководство
- Программное обеспечение
- **Win** **Mac** **iOS** **Android**
- Драйвер Linux
- Информация по расходным материалам



<http://www.ricoh.com/printers/sp200/support/gateway/>