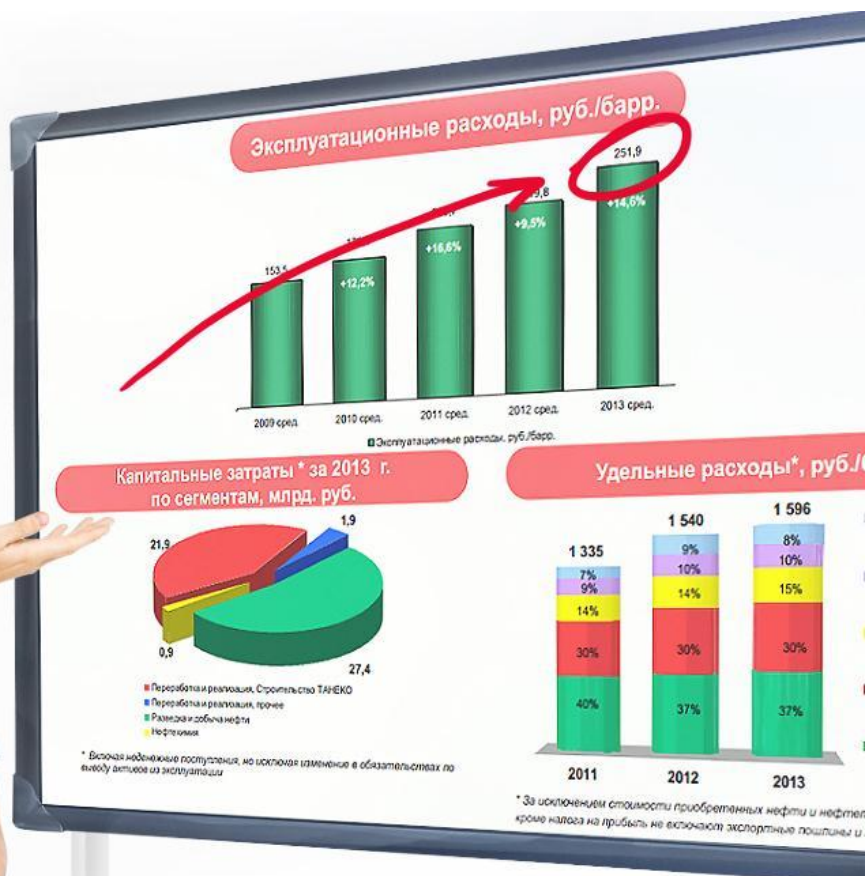


РУКОВОДСТВО ПОЛЬЗОВАТЕЛЯ

Интерактивная доска TECHNOBOARD 91



1) КОМПЛЕКТ ПОСТАВКИ	3
2) МОНТАЖ ИНТЕРАКТИВНОЙ ДОСКИ	4
3) УСТАНОВКА ПРОГРАММНОГО ОБЕСПЕЧЕНИЯ	5
4) КАЛИБРОВКА	7
5) ВЫБОР РЕЖИМА РАБОТЫ ДОСКИ	8
6) ГОРЯЧИЕ КЛАВИШИ	9
7) ТЕСТ ДАТЧИКОВ	10
8) ТЕСТ В РЕЖИМЕ РИСОВАНИЯ	11
9) ПРОЧАЯ ИНФОРМАЦИЯ	11

Коробка с аксессуарами находится внутри упаковки интерактивной доски и выглядит следующим образом:



	Наименование позиции	Кол-во, шт.
	Кабель USB AM/AF 5м	1
	Пластины крепления	8
	Пластиковая указка	3
	Дюбели с шурупами	8
	Гайка фланцевая М6	8
	Наклейка горячих клавиш	2
	Компакт-диск с ПО	1

Аксессуары для монтажа:



- настенное крепление (4 шт.)



- пластмассовые дюбели с шурупами (8 шт.)



- крепление для обратной правой стороны доски (2 шт.)



- крепление для обратной левой стороны доски (2 шт.)

Необходимые инструменты:



- уровень строительный



- рулетка



- карандаш (маркер)



- ключ гаечный (10 мм.)



- перфоратор

Ø 6mm

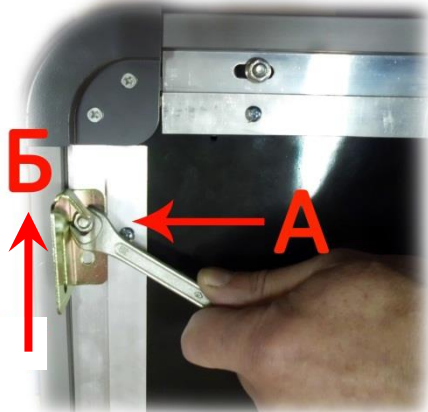


- сверло (6 мм.)



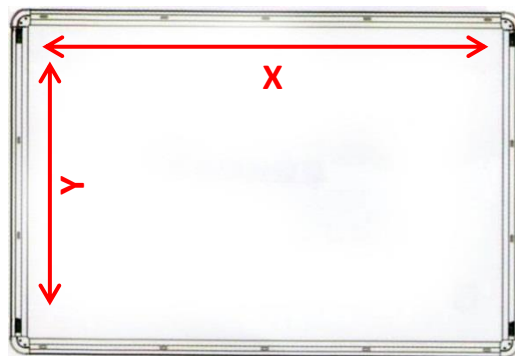
- отвертка (шуруповерт)

1



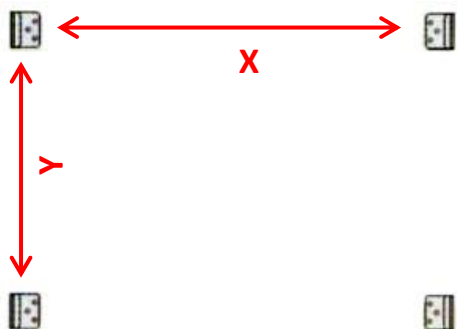
Открутите гайки на задних боковинах доски и наденьте на болты соответствующие пластины крепления, используя верхнее отверстие (рис А). Зажмите гайки ключом, при этом сдвиньте пластины к углу доски (рис Б).

2



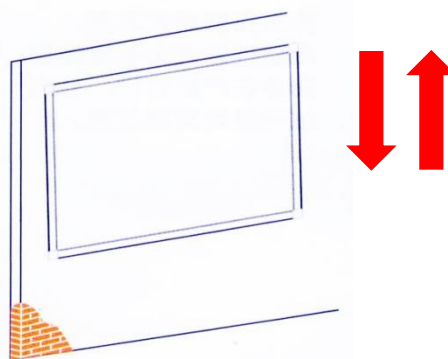
Прodelайте эти манипуляции для каждого угла доски. Расстояния между пластинами по горизонтали и вертикали обозначены как X и Y соответственно. Измерьте их.

3



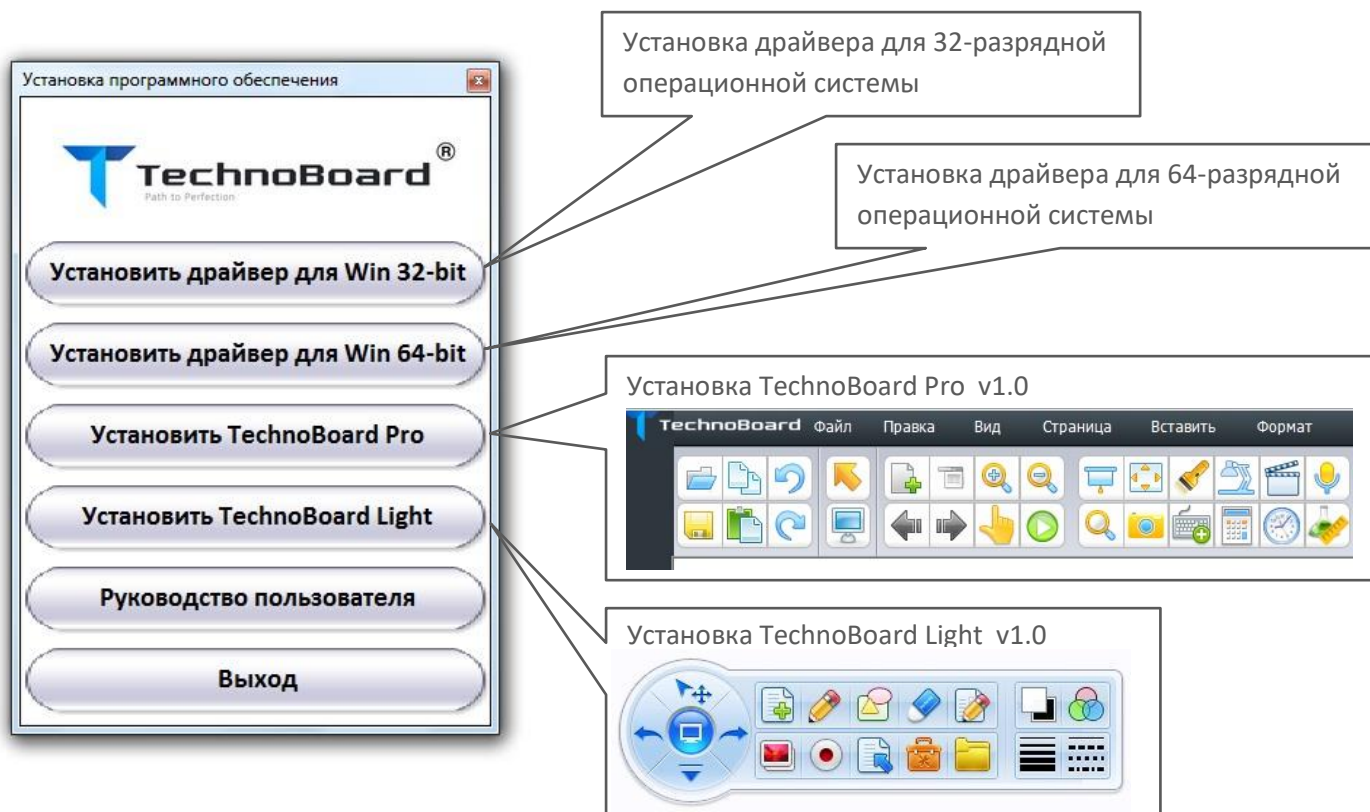
На основании полученных данных отметьте на стене места для отверстий, просверлите их и прикрутите пластины настенного крепления.

4

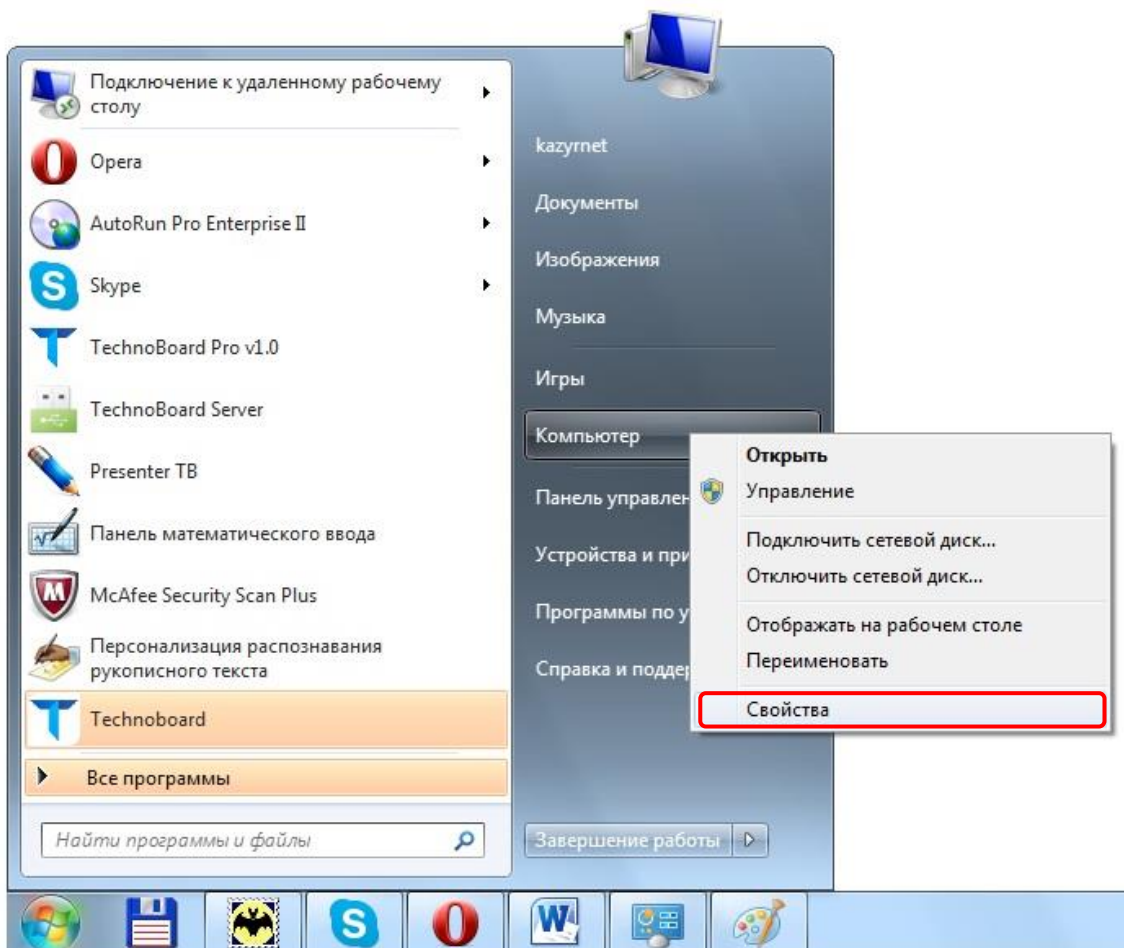


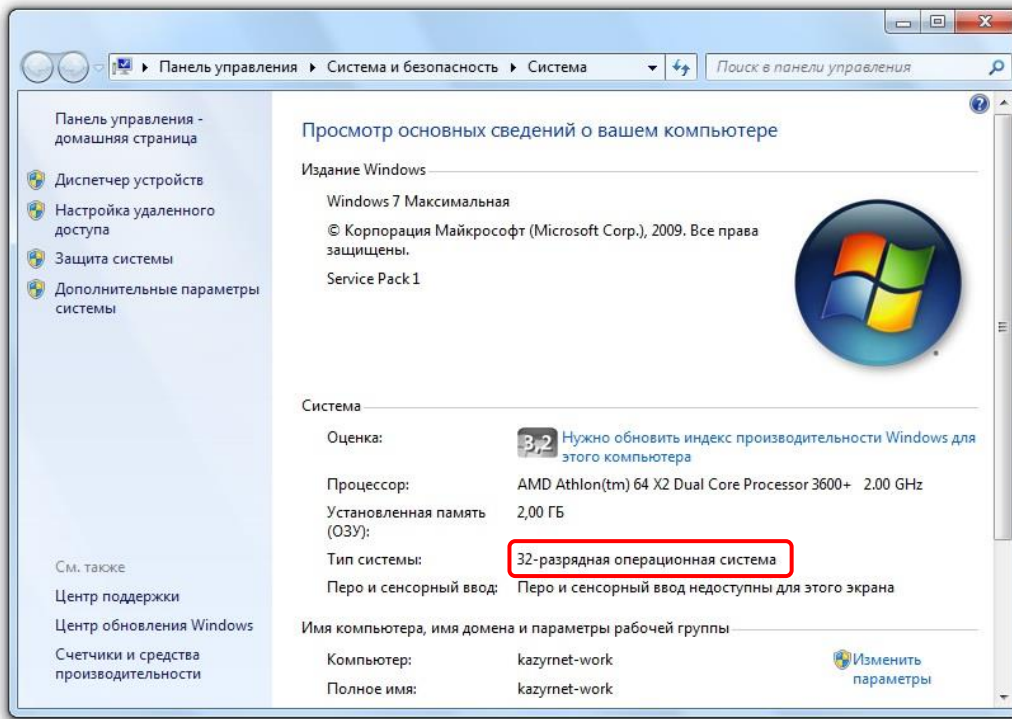
Повесьте доску на стену.

Вставьте компакт-диск, который поставляется в комплекте с интерактивной доской. У вас появится следующее окно автозапуска:



При нажатии на кнопки установите драйвер в соответствии с разрядностью Вашей операционной системы. Посмотреть разрядность можно в свойствах системы, кликнув правой клавишей мыши по "Компьютеру" в меню "Пуск".





Запустится мастер установки. Пошагово произведите установку, следуя его подсказкам.

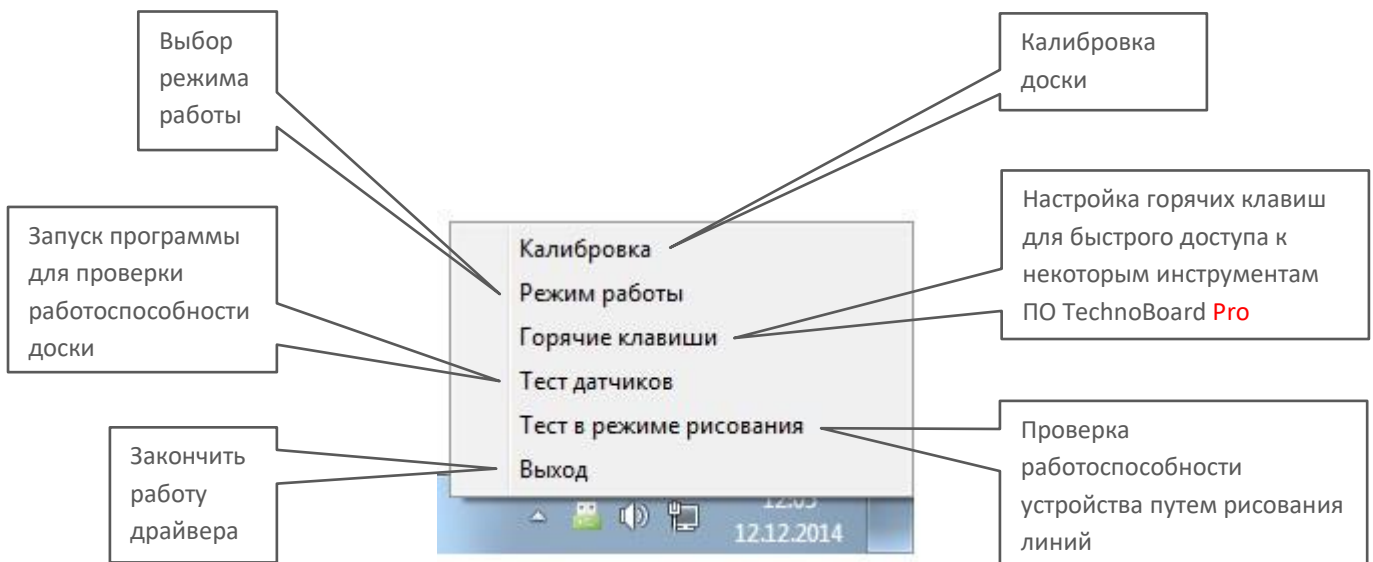
После успешного завершения процесса установки на рабочем столе появится ярлык, а на панели задач в области уведомлений появится значок:



Также данный драйвер добавляется в автозагрузку системы.

Примечание: Некоторые антивирусные программы блокируют добавление данного драйвера в автозагрузку системы. Тогда вам следует добавить его туда либо вручную запускать с рабочего стола при запуске системы.

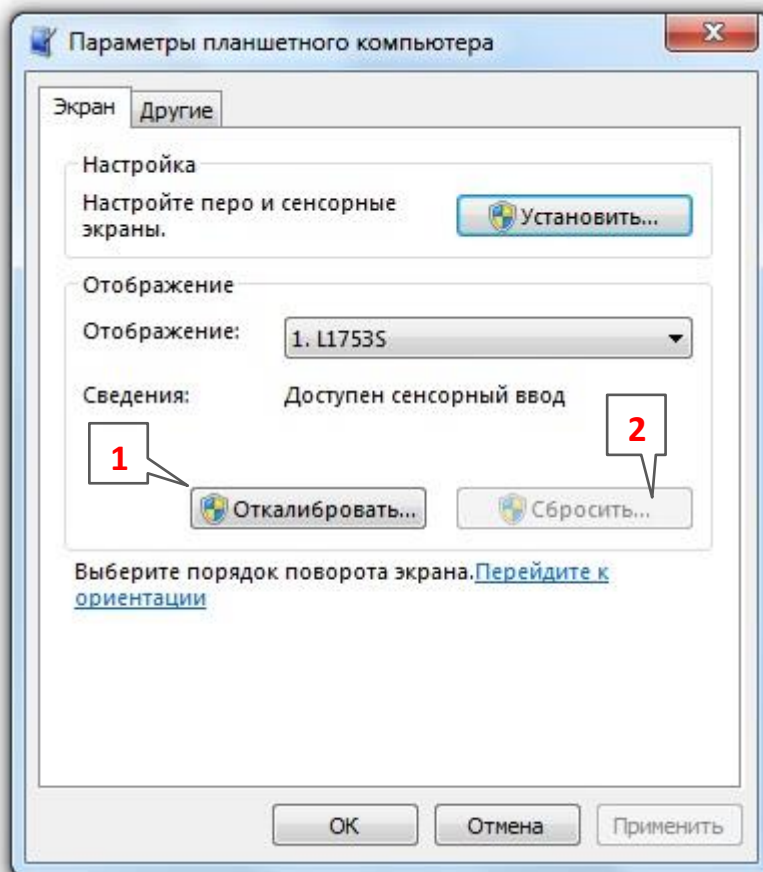
При нажатии клавишей мыши по значку драйвера в области уведомлений появится следующее окно:



Далее рассмотрим функции драйвера более подробно.

При первом запуске доски, а также при смене разрешения или положения проектора необходимо произвести калибровку доски. Для этого нажмите соответствующую кнопку в контекстном меню драйвера.

Появится следующее окно:

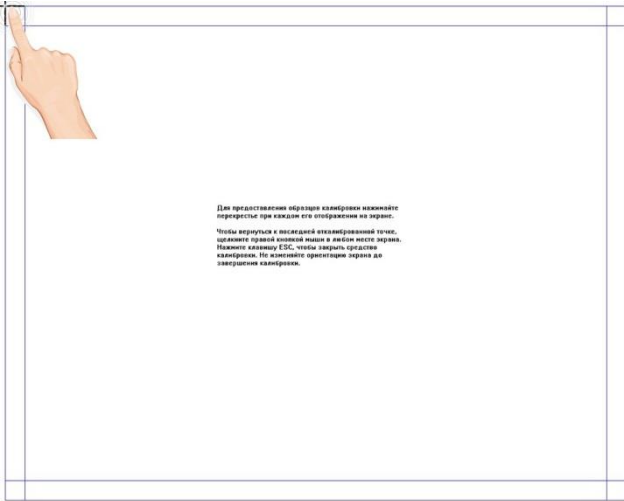


1 – Нажмите для запуска процесса калибровки.

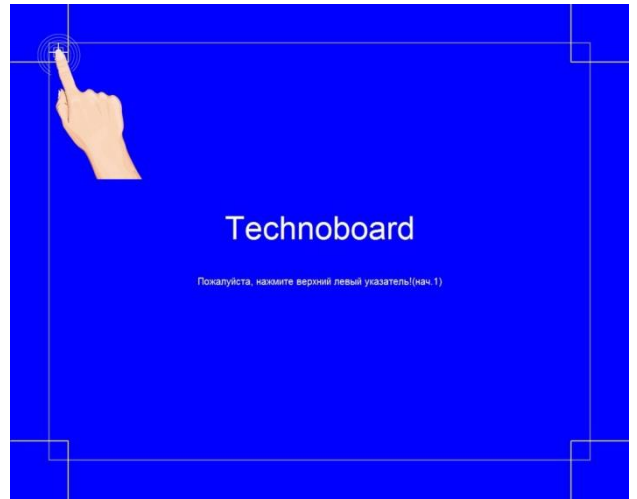
2 – Нажмите для сброса предыдущих данных калибровки.

При нажатии кнопки «Откалибровать» у вас появится окно с сеткой калибровки. Поочередно пальцем или указкой коснитесь выделенных перекрестий на доске. В зависимости от операционной системы точек калибровки может быть 8 или 16.

Примечание: При ошибочном или неточном прикосновении можно выйти из режима калибровки нажатием кнопки «Esc».

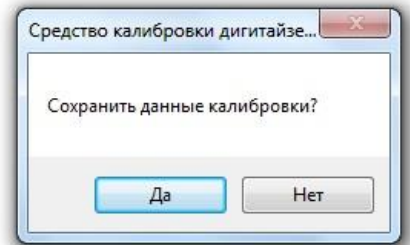


Операционные системы, поддерживающие мультитач



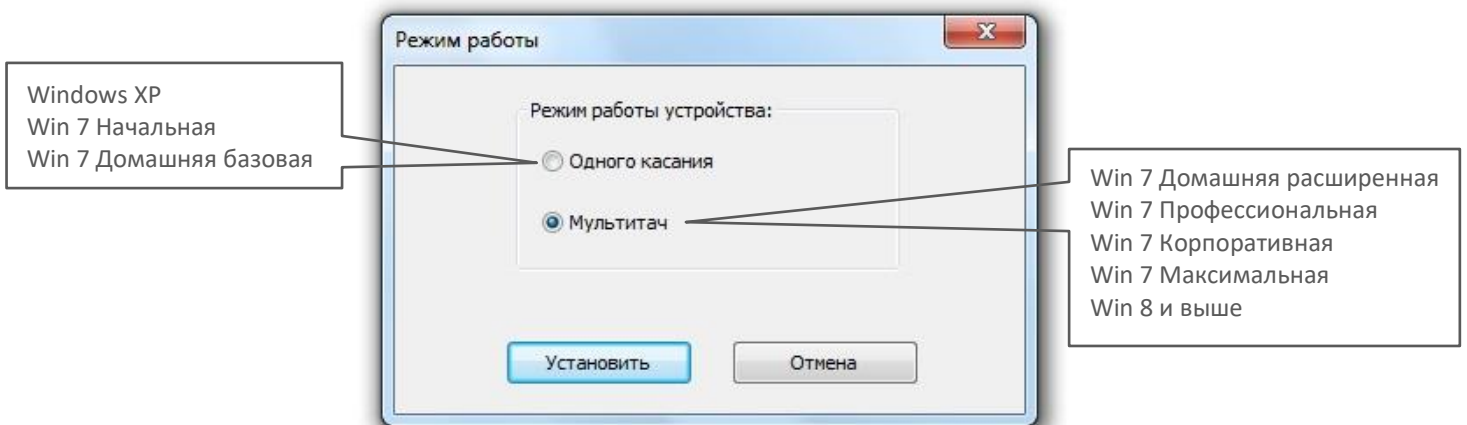
Операционные системы, **не поддерживающие** мультитач

После осуществления этих действий необходимо сохранить данные калибровки:

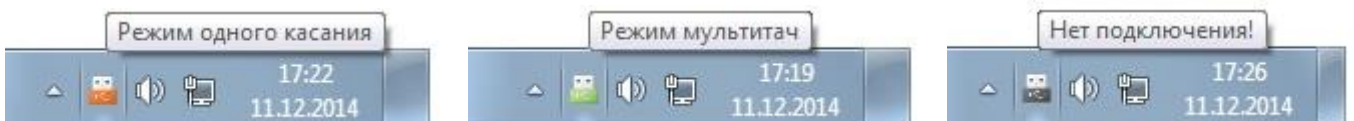


ВЫБОР РЕЖИМА РАБОТЫ ДОСКИ

В зависимости от установленной операционной системы выберите режим работы доски.



Возможны следующие режимы работы доски:

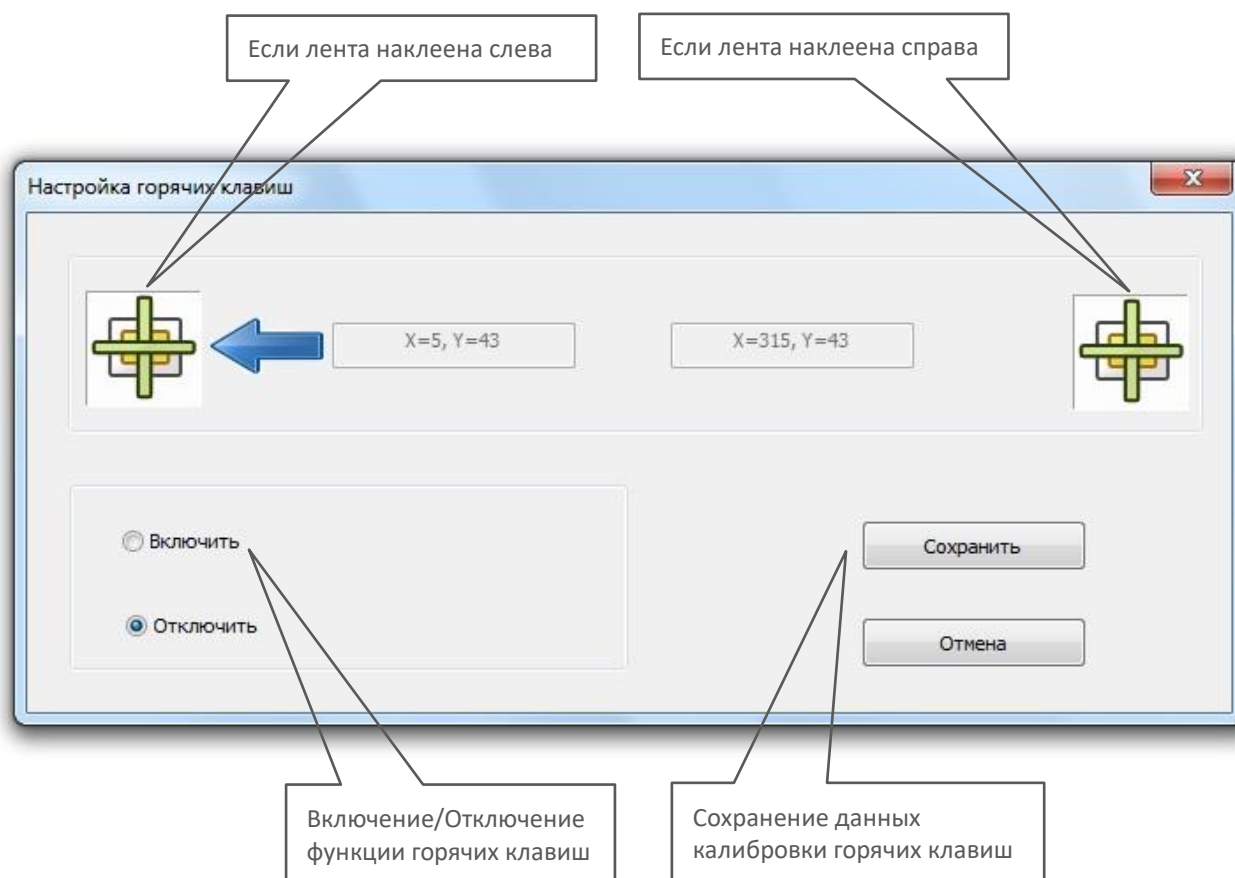


Предназначены для быстрого доступа к некоторым инструментам программного обеспечения TechnoBoard Pro.

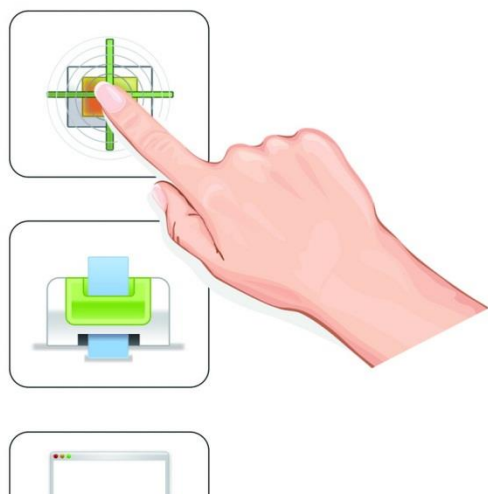
Использование горячих клавиш не является обязательным.

Если вы решили использовать функции горячих клавиш, вертикально наклейте ленту, предоставленную в комплекте с интерактивной доской, на белую поверхность доски на расстоянии 1-5 см от внутреннего края обрамления.

Для включения и отключения данной функции, а также для калибровки позиции горячих клавиш на доске нажмите кнопку «Горячие клавиши» в контекстном меню драйвера.



Для калибровки и сохранения позиции наклеенной ленты горячих клавиш коснитесь в центр верхней иконки наклейки.



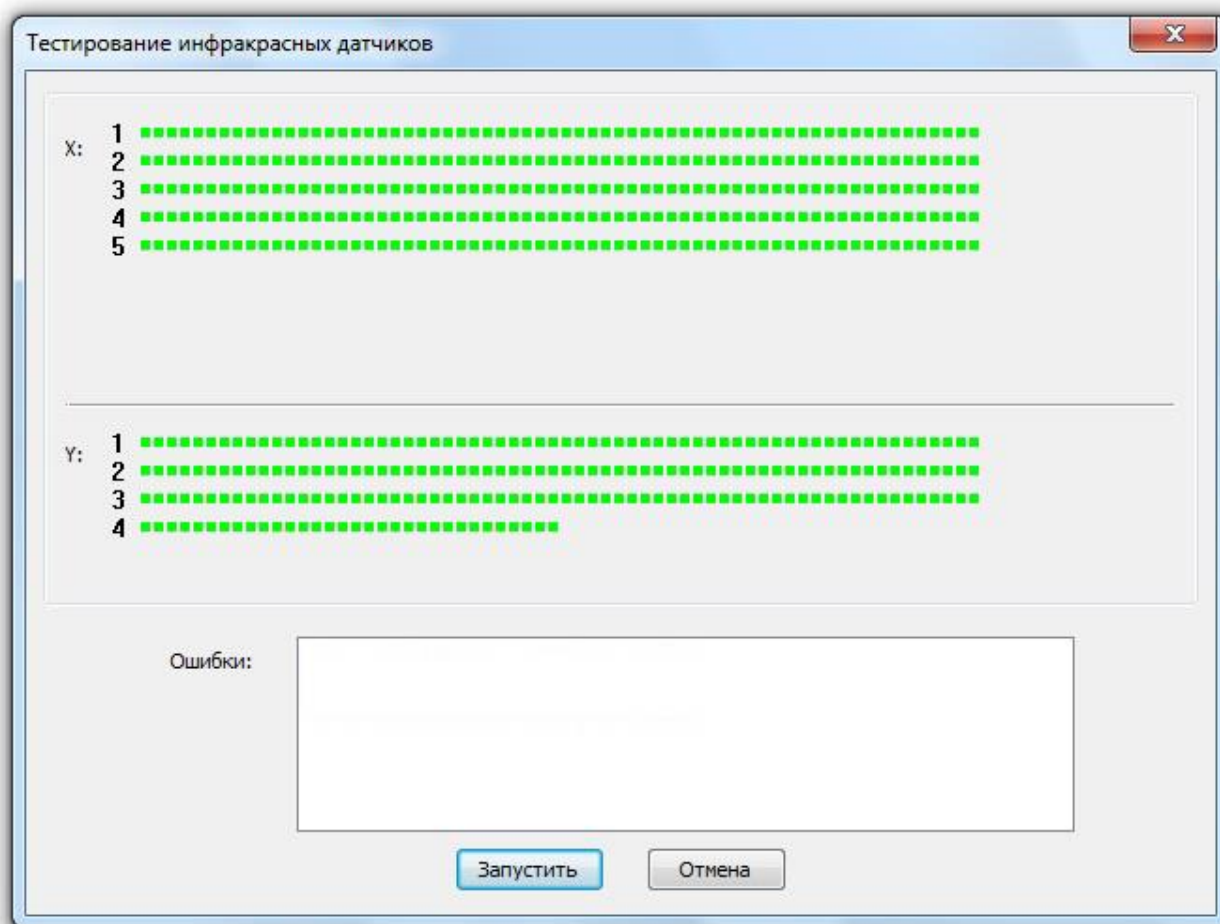
После этого нажмите кнопки «Включить» и «Сохранить».

Примечание: В случае, когда лента наклеена на правую часть доски, в окне настройки горячих клавиш необходимо пропустить шаг калибровки левой стороны, при этом коснуться в любом месте рабочей поверхности возле левого обрамления.

Данная функция предназначена для проверки работоспособности доски и определения наличия некорректно работающих инфракрасных датчиков.

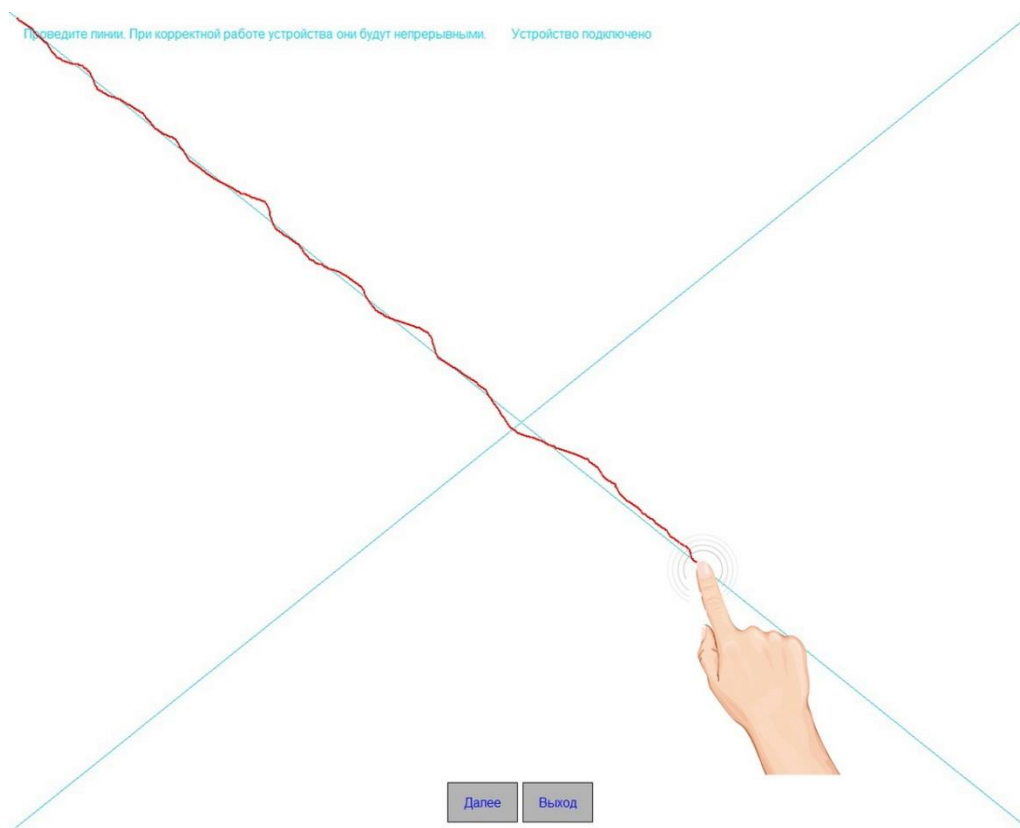
При запуске данного приложения произойдет сканирование доски. Некорректно работающие датчики отображаются красным цветом.

ВАЖНО: Во время сканирования необходимо избежать любых касаний к рабочей поверхности доски (упаковочная пленка, магнитные держатели и т.д.).



Примечание: Допускается наличие серий из 2-3 красных датчиков в начале или конце ряда, а также 1-2 в любом месте.

Данное приложение предназначено для проверки работоспособности доски в режиме рисования и состоит из трех страниц с нанесенным шаблоном линий, по которым необходимо проводить пальцем или указкой.



При корректной работе доски линии будут непрерывными.

ПРОЧАЯ ИНФОРМАЦИЯ

Данный продукт предназначен для использования в закрытом помещении. Соединение с компьютером происходит с помощью USB-кабеля. Использование данного продукта на открытом воздухе и/или в сыром помещении может принести продукту вред и привести к потенциально опасному эксплуатационному состоянию.

Данный продукт не предназначен для использования детьми без контроля взрослых.

Не открывайте и не изменяйте корпус данного продукта.

Продукт не содержит драгоценных металлов, а также средств криптографии и шифрования.

По вопросам гарантии и технического обслуживания свяжитесь, пожалуйста, с местным поставщиком, указанным в гарантийном талоне.

Любые вопросы направляйте на электронную почту: info@technoboard.by

Сервисный центр:

ООО «Учпромтехно»
РБ, г. Минск, ул. П. Бровки, 19-101
Тел.: +375-17-284-12-37, +375-17-284-03-28
www.technoboard.by

Импортер в РБ:
ООО «Учпромтехно»
РБ, г. Минск, ул. П. Бровки, 19-101
Тел.: +375 17 284 12 37, +375 17 284 03 28
+375 29 688 18 25, +375 29 562 59 34
info@technoboard.by
www.technoboard.by

