

- EN User's guide
- FR Guide de l'utilisateur
- DE Bedienungsanleitung
- NL Gebruiksaanwijzing
- IT Manuale d'uso
- ES Guía del usuario
- PT Guia del usuario
- EL Οδηγός χρήσης
- TR Kullanım kılavuzu
- AR دليل الإستعمال
- FA راهنمای کاربر
- RU Руководство пользователя
- UK Посібник користувача
- HK 使用指南
- TH คู่มือสำหรับผู้ใช้งาน
- MS Panduan pengguna

- VI Hướng dẫn dành cho người sử dụng
- KO 사용자 가이드
- PL Instrukcja obsługi
- CS Návod k použití
- HU Használati útmutató
- SK Používateľská príručka
- RO Ghidul utilizatorului
- BG Ръководство на потребителя
- SR Uputstvo za upotrebu
- HR Upute za uporabu
- BS Upute za upotrebu
- SL Navodila za uporabnika
- ET Kasutusjuhend
- LV Lietošanas pamācība
- LT Naudotojo vadovas



www.rowenta.com - www.tefal.com - www.moulinex.com



COMPACT POWER™ CYCLONIC

EN Please read carefully the "Safety and use instructions" booklet before first use / **FR** Veuillez lire attentivement le livret "Consignes de sécurité et d'utilisation" avant la première utilisation / **DE** Lesen Sie vor dem erstmaligen Gebrauch aufmerksam die Broschüre „Sicherheits- und Bedienungshinweise“ durch / **NL** Gelieve vóór het eerste gebruik aandachtig het boekje met de veiligheids- en gebruiksvorschriften door te nemen / **IT** Leggere con attenzione il libretto "Norme di sicurezza e d'uso" al primo utilizzo / **ES** Lea detenidamente el libro «Instrucciones de seguridad y de uso» antes de utilizar el aparato por primera vez / **PT** Leia atentamente o manual «Instruções de segurança e utilização» antes da primeira utilização / **EL** Διαβάστε προσεκτικά το εγχειρίδιο «Οδηγίες ασφαλείας και χρήσης» πριν από την πρώτη χρήση / **TR** İlk kullanımdan önce "Güvenlik ve kullanım talimatları" kitapçığını dikkatlice okuyun / **AR** يُرجى قراءة كُتَيْبِ السلامة وإرشادات الإستعمال بعناية قبل الإستعمال للمرة الأولى / **FA** قبل از اولین استفاده، لطفاً "جزوه" ایمنی و دستورالعمل استفاده را با دقت بخوانید / **RU** Перед первым использованием внимательно прочитайте инструкцию «Меры безопасности и правила использования» / **UK** Перед першим використанням уважно прочитайте посібник «Правила техніки безпеки та рекомендації щодо використання» / **HK** 在第一次使用前請認真閱讀此“安全操作規程”手冊 / **TH** กรุณาอ่านหนังสือคู่มือความปลอดภัยและการใช้งานก่อนการใช้งานครั้งแรก / **MS** Sila baca dengan teliti lampiran "Panduan keselamatan dan penggunaan" sebelum menggunakan pada kali pertama / **VI** Vui lòng đọc kỹ cuốn "Hướng dẫn Sử dụng và Biện pháp An toàn" trước khi sử dụng lần đầu / **KO** 처음 사용하기 전, 제품 사용과 관련된 "안전 수칙" 책자를 주의 깊게 읽어 주시기 바랍니다 / **PL** Przed pierwszym użyciem proszę uważnie przeczytać broszurę „Zalecenia dotyczące bezpieczeństwa i użytkowania” / **CS** Před prvním použitím si, prosím, pečlivě prostudujte „Bezpečnostní pokyny pro použití” / **HU** Az első használat előtt figyelmesen olvassa el a „Biztonsági előírások és használati útmutató” című fejezetet / **SK** Pred prvým použitím si pozorne prečítajte „Bezpečnostné odporúčania a použitie” / **RO** Înainte de prima utilizare, citiți cu atenție manualul „Instrucțiunile de siguranță și de utilizare” / **BG** Моля, прочетете внимателно книгцата "Препоръки за безопасност и употреба" преди първоначална употреба / **SI** Pre prve uporabe, pažljivo pročitajte "Bezbednosno I uputstvo za upotrebu" / **HR** Molimo da prije prve uporabe pažljivo pročitate priručnik „Sigurnosne upute” / **BS** Prije prve uporabe pažljivo pročítajte knjižicu "Sigurnosne upute" / **SL** Pred prvo uporabo natančno preberite »Navodila za varno uporabo« / **ET** Palun lugege enne esimest korda kasutamist hoolikalt ohusus- ja kasutusjuhendit / **LV** Pirms izmantojat ierīci pirmoreiz, lūdzu rūpīgi izlasiet brošūru "Norādījumi par drošību un lietošanu" / **LT** Atidžiai perskaitykite knygelę „Saugos ir naudojimo reikalavimai” prieš naudodami įrenginį pirmą kartą

EN For further usage information / **FR** Pour plus d'informations sur l'utilisation / **DE** Weitere Informationen zur Bedienung / **NL** Voor meer informatie over het gebruik / **IT** Per maggiori informazioni sull'utilizzo / **ES** Para obtener más información sobre su uso / **PT** Para obter mais informações sobre a utilização / **EL** Για περισσότερες πληροφορίες σχετικά με τη χρήση / **TR** Kullanım hakkında daha fazla bilgi için / **AR** للمزيد من المعلومات عن الإستعمال / **FA** برای کسب اطلاعات بیشتر برای استفاده / **RU** Для получения более подробной информации об эксплуатации / **UK** Для отримання детальнішої інформації щодо експлуатації / **HK** 更多關於使用的資訊 : / **TH** สำหรับข้อมูลเพิ่มเติมเกี่ยวกับการใช้งาน : / **MS** Maklumat untuk kegunaan lanjut / **VI** Để biết thêm thông tin về cách sử dụng : / **KO** 더 자세한 사용 정보 : / **PL** Więcej informacji na temat korzystania z urządzenia / **CS** Pro více informací o použití / **HU** A használatra vonatkozó további információk / **SK** Pre ďalšie informácie o používaní / **RO** Pentru mai multe informații privind utilizarea / **BG** За още информация относно употребата / **SR** Za više informacija o upotrebi / **HR** Za više informacija o upotrebi / **BS** Za više informacija o upotrebi / **SL** Več informacij o uporabi / **ET** Täiendava teabe saamiseks kasutamise kohta / **LV** Lai iegūtu vairāk informācijas par lietošanu / **LT** Daugiau informacijos apie naudojimą



1.



2.



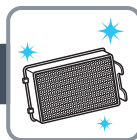
3.



4.

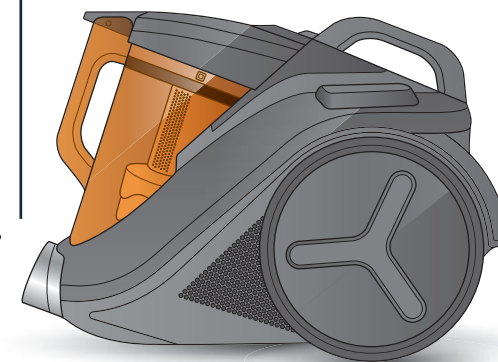
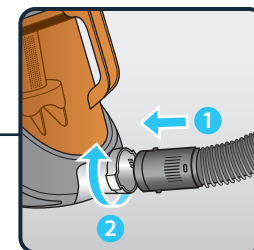
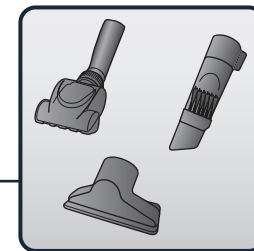
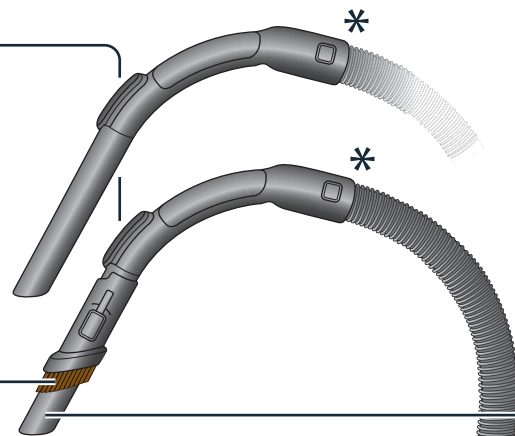
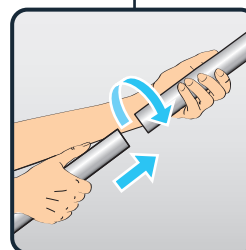
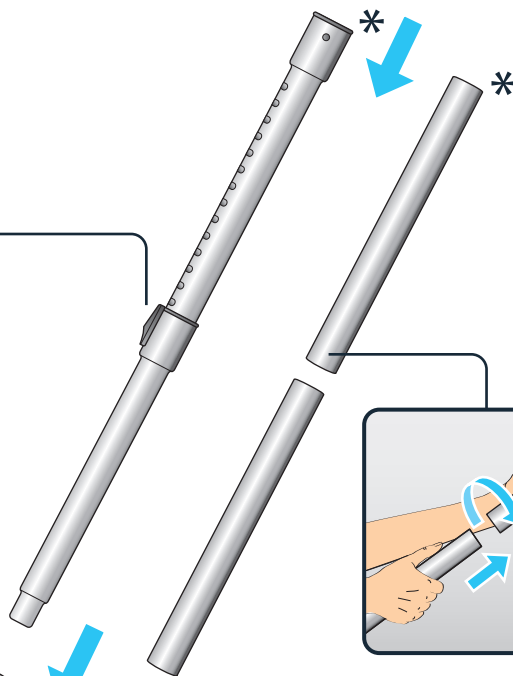
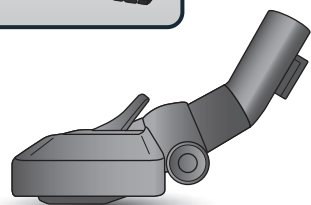
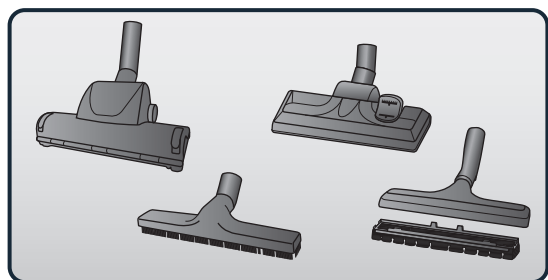
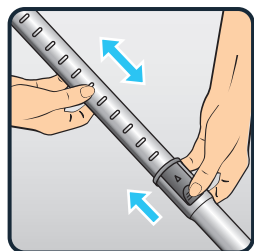
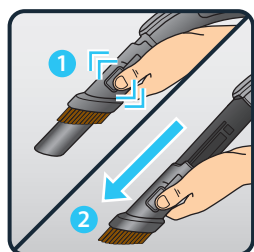
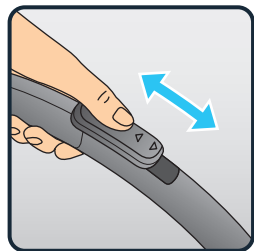


5.



6.





* EN Depending on model / FR Selon modèle / DE Je nach Modell / NL Afhankelijk van het model / IT Secondo i modelli / ES Según modelo / PT Consoante o modelo / EL ανάλογα με το μοντέλο / TR Modele göre / AR حسب الموديل / FA بسته به مدل / RU В зависимости от модели / UK Залежно від моделі / HK 視型號而定 / TH ตามรุ่น / MS Bergantung kepada model / VI Theo mẫu / KO 모델에 따라 다름 / PL W zależności od typu / CS Podle modelu / HU Modelltől függően / SK V závislosti od modelu / RO Ovisno o modelu / BG в зависимост от модела / SR U zavisnosti od modela / HR Ovisno o modelu / BS Ovisno o modelu / SL Odvisno od modela / ET Sõltuvalt mudelist / LV Atbilstoši modelim / LT Pagal modelį

ПРАВИЛА ТЕХНИКИ БЕЗОПАСНОСТИ

В целях вашей безопасности данный прибор соответствует действующим нормам и стандартам (директива о низковольтном оборудовании; директива об электромагнитной совместимости; нормативные документы по защите окружающей среды).

- Детям запрещается играть с прибором.

Дети не должны заниматься чисткой и техническим обслуживанием прибора без наблюдения взрослых. Храните прибор и провод от него в местах, недоступных для детей.

- Не пользуйтесь прибором, если у него поврежден шнур. Во избежание опасности замена шнура вместе с механизмом для его сматывания должна осуществляться одним из уполномоченных сервисных центров.
- Не оставляйте работающий прибор без присмотра.
- Не держите чистящую насадку или конечность трубки работающего пылесоса вблизи ушей или глаз.
- Не используйте пылесос для уборки мокрых поверхностей, для сбора воды или жидкостей любого происхождения, горячих веществ, очень мелких частиц (штукатурки, цемента, пепла и пр.), крупных острых осколков (стекла), вредных (растворителей и пр.), агрессивных (кислот, чистящих средств и пр.), воспламеняющихся и взрывоопасных веществ (содержащих горючее или спирт).
- Ни в коем случае не погружайте прибор в воду, следите за тем, чтобы на него не попадали брызги, не оставляйте прибор на открытом воздухе.
- Нельзя использовать прибор, если он упал на пол, поврежден или неисправно работает.
- **Для стран, на которые распространяются нормативно-правовые акты ЕС (маркировка СЕ) :**
- Прибором могут пользоваться дети от 8 лет, лица с ограниченными физическими, сенсорными или умственными возможностями, а также лица с недостаточным опытом и знаниями, получив предварительные инструкции относительно безопасного использования прибора и возможных рисков.
- **Для других стран, на которые не распространяются нормативно-правовые акты ЕС :**
- Прибор не предназначен для использования лицами (в том числе детьми) с ограниченными физическими, сенсорными или умственными способностями, а также лицами без достаточного опыта и знаний. Эти люди могут пользоваться прибором только под наблюдением лиц, отвечающих за их безопасность, или после получения от них предварительных инструкций по его эксплуатации.

Следите за тем, чтобы дети не играли с электроприбором.

- Инструкции по чистке и обслуживанию прибора даны в дополнительном руководстве.

РЕКОМЕНДАЦИИ ПЕРЕД ПЕРВЫМ ИСПОЛЬЗОВАНИЕМ

Рекомендации по использованию

- Данный пылесос является электрическим устройством: пользуясь им, соблюдайте нормальные условия эксплуатации.
- Убедитесь, что рабочее напряжение пылесоса соответствует напряжению в вашей электросети.
- Отключайте прибор из сети, вынимая вилку из розетки, не тяните за шнур :
 - сразу после использования,
 - перед каждой заменой аксессуаров,
 - перед каждой чисткой, процедурой ухода или заменой фильтра.

Важно : электрический шнур должен быть защищен предохранителем не менее 16А. Если в процессе включения прибора срабатывает аварийный выключатель, это может быть вызвано одновременным подключением к одной и той же электрической цепи других электроприборов присоединенной высокой мощности. Чтобы избежать срабатывания аварийного выключателя, перед включением прибора вы можете установить его на низкую мощность, после чего мощность можно повысить.

- Перед каждым использованием полностью разматывайте сетевой шнур.
- Следите за тем, чтобы он не был защемлен и не попадал на режущие кромки.
- Если вы пользуетесь электрическим удлинителем, следует убедиться, что он находится в хорошем состоянии и соответствует параметрам напряжения вашего пылесоса.
- Некоторые пылесосы оснащены защитной системой, предотвращающей перегрев двигателя. В некоторых случаях (при использовании изогнутого наконечника для очистки кресел, сидений и т.д.) включается предохранительная система, и прибор может издавать незначительный необычный шум.
- Убедитесь в наличии всех фильтров.
- Используйте исключительно аксессуары фирмы Rowenta/Tefal/Moulinex.
- В случае трудностей с приобретением аксессуаров и фильтров для данного пылесоса, обратитесь в центр обслуживания потребителей фирмы Rowenta/Tefal/Moulinex.

• Если в Вашем пылесосе используется мешок :

Никогда не пользуйтесь пылесосом без мешка и без фильтрационной системы (кассетный фильтр*, фильтр из поролона*, микрофильтр*).

Используйте исключительно мешки и фильтры фирмы Rowenta/Tefal/Moulinex.

• Если в Вашем пылесосе не используется мешок :


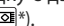
Не используйте пылесос без системы фильтрации (кассетный фильтр*, фильтр из поролона*, микрофильтр* и фильтр*).

Никогда не устанавливайте в пылесос фильтр из поролона и микрофильтр, если они не полностью высохли.


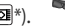
Используйте исключительно фильтры фирмы Rowenta/Tefal/Moulinex.

Информация о табличке энергопотребления

Этот пылесос предназначен для общего использования.

Для достижения энергетической эффективности и класса производительности очистки, указанного для ковров, используйте насадку с двумя положениями всасывания, в положении с втянутой щетиной ( / *).

Для достижения энергетической эффективности и класса производительности очистки, указанного для твердых полов со швами и щелями, можно использовать:

- Гладкую насадку для пола с щелями* (a) без выдвинутого ряда щетины.
- Насадку с двумя положениями*, в положении с втянутой щетиной ( / *).





* В зависимости от модели: специфическое оборудование для приборов некоторых моделей или аксессуары, которые можно приобрести дополнительно.

RU

70

Значения, указанные на этикетке энергопотребления, были определены с помощью методов измерения, описанных в директивах 665/2013 от 3 мая 2013 года и 666/2013 от 8 июля 2013 года.

Для хрупких гладких полов, таких как паркет, ламинат или плитка, рекомендуется использовать:

- Гладкую насадку для пола с щелями* с выдвигаемым рядом щетины (a+b).
- Насадку с двумя положениями*, в положении с выдвинутой щетиной ( / ).

УСТРАНЕНИЕ НЕИСПРАВНОСТЕЙ

ВАЖНО В : случае каких-либо нарушений в работе пылесоса, прежде чем осмотреть прибор, выключите его, нажав на педаль вкл. / выкл.

Любой ремонт должен производиться исключительно специалистами с использованием запасных частей производителя.

Если проблема остается, доставьте Ваш пылесос в ближайший уполномоченный сервисный центр или же обратитесь в центр обслуживания потребителей.

Пылесос не работает :

- Убедитесь, что прибор правильно подключен к сети питания.

Затруднено перемещение всасывающей насадки :

- Откройте механический регулятор мощности на ручке пылесоса или уменьшите мощность, установив электронный регулятор мощности в положение MIN.
- Проверьте, что положение щетка убрана / щетка выпущена всасывающей насадки соответствует типу очищаемой поверхности:
 - для чистки ковров и ковровых покрытий используйте щетку всасывающей насадки в положении щетка убрана,
 - для чистки паркета и гладкого пола используйте щетку всасывающей насадки в положении щетка выпущена.

Если шнур питания не убирается полностью :

- Шнур питания убирается с трудом: снова выньте шнур и нажмите на педаль сматывания.

Если пылесос отключается во время работы :

- Сработала система защиты от перегрева. Убедитесь, что трубка и гибкий шланг не закупорены. Проверьте, не переполнен ли мешок и фильтры. Дайте прибору остыть в течение 30 минут, прежде чем включить пылесос снова.

Пылесос с мешком

Если пылесос хуже всасывает, шумит, свистит или не работает :

- Аксессуар или гибкий шланг частично забиты: прочистите аксессуар или гибкий шланг.
- Мешок полный или заполнен мелкой пылью: замените мешок * или опорожните матерчатый мешок*.
- Крышка плохо закрыта: проверьте установку мешка, держателя для мешка и кассетного фильтра EPA* и закройте крышку.
- Фильтры переполнены, очистите или замените фильтрационную систему (кассетный фильтр EPA*, моющийся кассетный фильтр EPA*, кассетный микрофильтр*. Смотрите дополнительную инструкцию).

Если индикатор заполнения мешка красного цвета :

- Мешок переполнен: замените мешок или опорожните матерчатый мешок*.
- Если после замены мешка индикатор по-прежнему красный: фильтрационная система переполнена (смотрите дополнительную инструкцию).

Если крышка не закрывается :

- Удостоверьтесь в наличии держателя для мешка, мешка или в правильности его установки.
- Проверьте, установлен ли кассетный фильтр EPA* или кассетный микрофильтр* и/или убедитесь, что они правильно установлены.

Пылесос без мешка

Если пылесос хуже всасывает, шумит, свистит или не работает :

- Аксессуар или гибкий шланг частично забиты: прочистите аксессуар или гибкий шланг.
- Фильтрационная система переполнена: почистите или замените кассетный фильтр EPA* или черный фильтр из поролон* или микрофильтр*. Смотрите дополнительную инструкцию.

- Пылесборник переполнен: опустошите и вымойте его.
- Неправильно установлена крышка пылесоса: закройте крышку правильно.
- Контейнер для сбора пыли плохо установлен: установите его правильно.
- Неправильно установлена решетка выпуска воздуха: установите решетку выпуска воздуха правильно.
- Не установлен микрофильтр* и фильтр из поролона*: замените их в решетке выпуска воздуха.
- Не установлен фильтр ЕРА* и моющийся фильтр*: установите их в пылесос.

Если крышка не закрывается :

- Убедитесь, что кассетный фильтр ЕРА и разделитель правильно установлены.
- Убедитесь, что пылесборник * правильно установлен в отделение для пылесборника.

СОХРАНИТЕ ДАННУЮ ИНСТРУКЦИЮ ПО ЭКСПЛУАТАЦИИ И ГАРАНТИЙНЫЙ ТАЛОН

ОХРАНА ОКРУЖАЮЩЕЙ СРЕДЫ

- Согласно действующему законодательству все неработающие приборы должны быть сделаны непригодными к использованию: перед тем, как выбросить прибор, отключите его и отрежьте шнур питания.

Защитим окружающую среду!



① Данный прибор содержит многочисленные комплектующие, изготовленные из ценных или повторно используемых материалов.

➔ Отнесите его на переработку в пункт приема бытовых отходов.

ГАРАНТІЯ

- Цей пристрій розроблено виключно для використання в приміщенні та у домашніх умовах; у випадку неправильного використання, що суперечить даній інструкції, виробник не несе жодної відповідальності і гарантію буде анульовано.
- Перед першим застосуванням приладу уважно прочитайте інструкцію з експлуатації: використання, яке не відповідає призначенню, звільняє компанію Rowenta/Tefal/Moulinex від будь-якої відповідальності.

ПОРАДИ З ТЕХНІКИ БЕЗПЕКИ

Задля вашої безпеки цей пристрій відповідає чинним стандартам та нормативним актам.

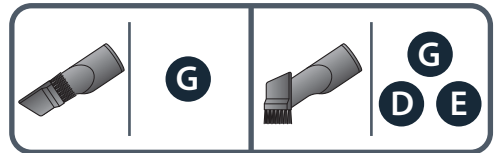
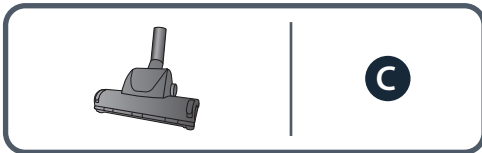
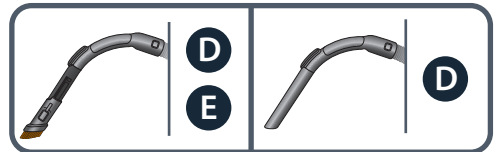
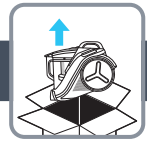
- Не користуйтеся приладом у разі пошкодження шнура. Задля вашої безпеки, заміна змотувального пристрою та шнура пилососа повинна здійснюватись тільки в авторизованому сервісному центрі.
- Забороняється залишати увімкнений пристрій без нагляду.
- Забороняється підносити кінець трубки та всмоктувальні частини пилососа до очей та вух.
- Не використовуйте пилосос для поверхонь, змочених водою чи будь-якою іншою рідиною, гарячих речовин, надтонко подрібнених матеріалів (гіпс, цемент, попіл, тощо), великих гострих уламків (скло), шкідливих (розчинників, декапуючих засобів...), агресивних (кислоти, очищувальні засоби...), горючих

RU

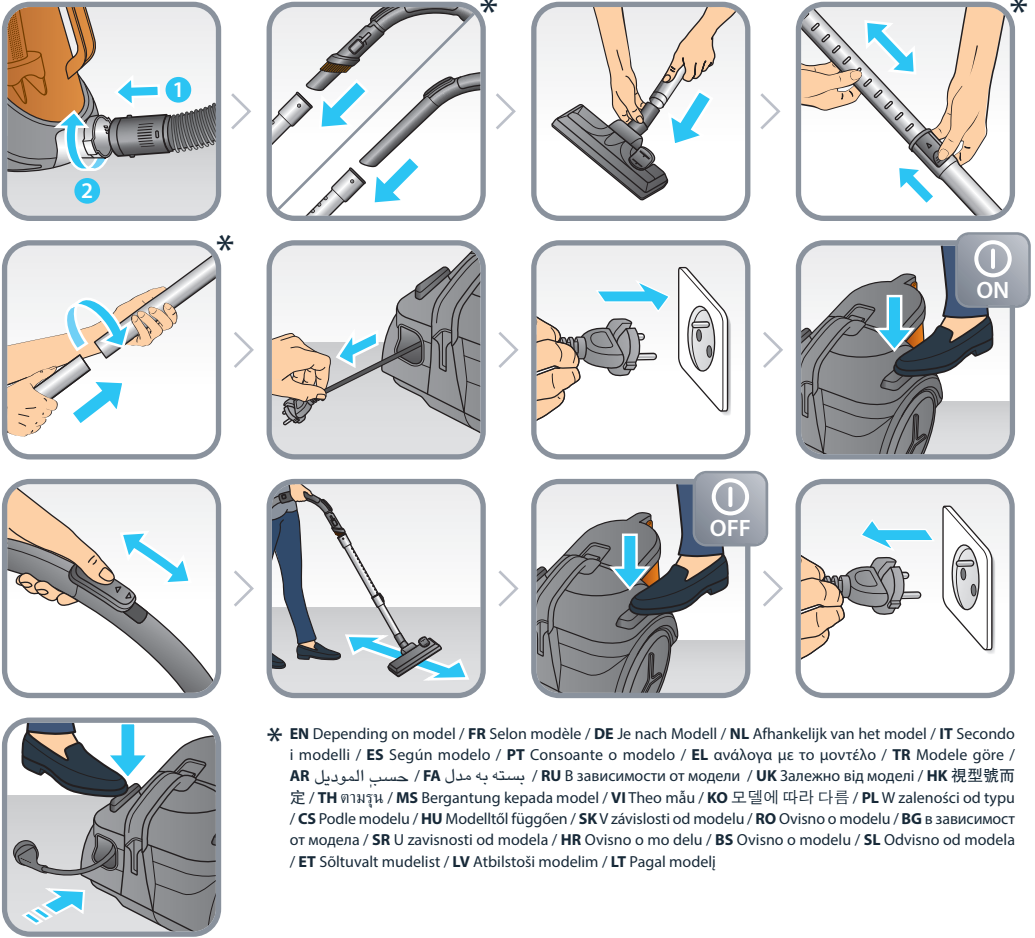
UK

* В зависимости от модели: специфическое оборудование для приборов некоторых моделей или аксессуары, которые можно приобрести дополнительно.

1.

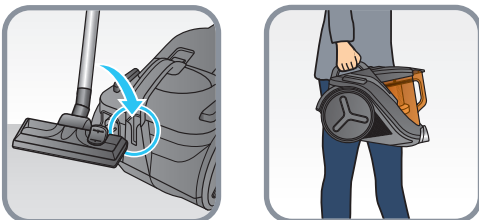


2.

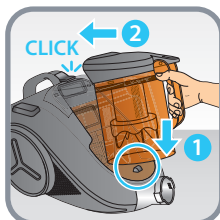
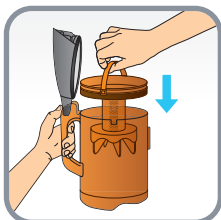
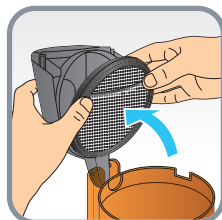
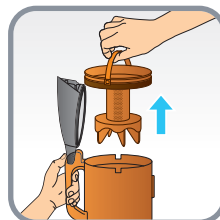
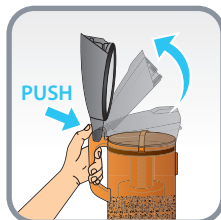
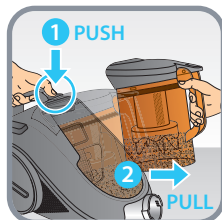


* EN Depending on model / FR Selon modèle / DE Je nach Modell / NL Afhankelijk van het model / IT Secondo i modelli / ES Según modelo / PT Consoante o modelo / EL ανάλογα με το μοντέλο / TR Modele göre / AR حسب الموديل / FA بسته به مدل / RU В зависимости от модели / UK Залежно від моделі / HK 視型號而定 / TH ตามรุ่น / MS Bergantung kepada model / VI Theo mẫu / KO 모델에 따라 다름 / PL W zależności od typu / CS Podle modelu / HU Modelltől függően / SKV závislosti od modelu / RO Ovisno o modelu / BG в зависимост от модела / SR U zavisnosti od modela / HR Ovisno o modelu / BS Ovisno o modelu / SL Odvisno od modela / ET Sõltuvalt mudelist / LV Atbilstoši modelim / LT Pagal modelį

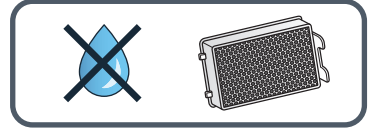
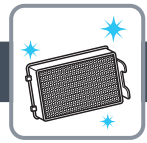
3.



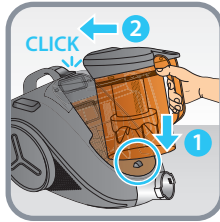
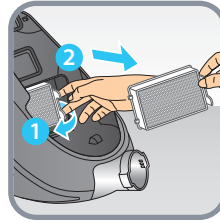
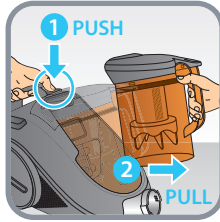
4.



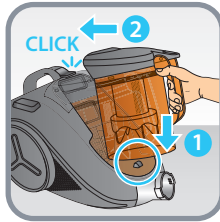
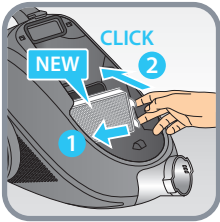
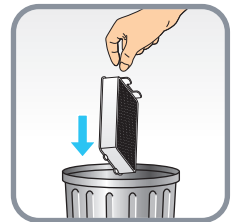
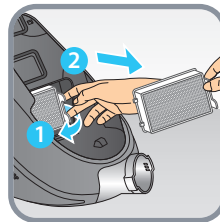
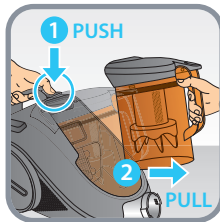
5.



1X MONTH*
1X MOIS*



1X YEAR**
1X AN**



* EN Month / FR Mois / DE Monat / NL Maand / IT Mese / ES Mes / PT Mês / EL μήνας / TR Ay / AR شهر / FA ماه / RU Месяц / UK Місяць / HK 月 / TH เดือน / MS Bulan / VI Tháng / KO 달 / PL Miesiąc / CS Měsíc / HU Hónap / SK Mesiac / RO Lună / BG месец / SR Mesec (Mesec) / HR Mjesec / BS Mjesec / SL Mesec / ET Kuu / LV Mēnesis / LT Mėnuo

** EN Year / FR An / DE Jahr / NL Jaar / IT Anno / ES Año / PT Ano / EL έτος / TR yıl / AR عام / FA سال / RU Год / UK Рік / HK 年 / TH ปี / MS Tahun / VI Năm / KO 년 / PL Rok / CS Rok / HU év / SK rok / RO An / BG Година / SR Godina / HR Godina / BS Godina / SL Leto / ET Aasta / LV Gads / LT Metai

