

FR Veuillez lire attentivement le livret "Consignes de sécurité et d'utilisation" avant la première utilisation / EN Please read carefully the "Safety and use instructions" booklet before first use / DE Lesen Sie vor dem erstmaligen Gebrauch aufmerksam die Broschüre „Sicherheits- und Bedienungshinweise“ durch. / NL Gelieve vóór het eerste gebruik aandachtig het boekje met de veiligheids- en gebruiksvorschriften door te nemen / ES Lea detenidamente el libro «Instrucciones de seguridad y de uso» antes de utilizar el aparato por primera vez / PT Leia atentamente o manual «Instruções de segurança e utilização» antes da primeira utilização / IT Leggere con attenzione il libretto "Norme di sicurezza e d'uso" al primo utilizzo / DA Læs hæftet "Sikkerheds- og brugsanvisning" grundigt igennem inden den første ibrugtagning. / NO Les nøye hæftet "Råd om sikkerhet og bruk" før første gangs bruk / SV Var god läs häftet "Säkerhets- och användningsinstruktioner" innan den första användningen. / FI Lue turvallisuu- ja käyttöohjevihko huolellisesti ennen ensimmäistä käyttökertaa. / TR İlk kullanımdan önce "Güvenlik ve kullanım talimatları" kitapçığını dikkatlice okuyun / EL Διαβάστε προσεκτικά το εγχειρίδιο «Οδηγίες ασφαλείας και χρήσης» πριν από την πρώτη χρήση / PL Przed pierwszym użyciem proszę uważnie przeczytać broszurę „Zalecenia dotyczące bezpieczeństwa i użytkowania” / CS Před prvním použitím si, prosím, pečlivě prostudujte „Bezpečnostní pokyny pro použití” / SK Pred prvým použitím si pozorne prečítajte „Bezpečnostné odporúčania a použitie”. / HU Az első használat előtt figyelmesen olvassa el a „Biztonsági előírások és használati útmutató” című fejezetet / SL Pred prvo uporabo natančno preberite »Navodila za varno uporabo« / RU Перед первым использованием внимательно прочитайте инструкцию «Меры безопасности и правила использования». / UK Перед першим використанням уважно прочитайте посібник «Правила техніки безпеки та рекомендації щодо використання» / HR Molimo da prije prve uporabe pažljivo pročitate priručnik „Sigurnosne upute” / BS Prije prve upotrebe pažljivo pročitate knjižicu “Sigurnosne upute” / SR Pre prve upotrebe, pažljivo pročitate “Bezbednosno I uputstvo za upotrebu” / RO Înainte de prima utilizare, citiți cu atenție manualul „Instrucțiuni de siguranță și de utilizare” / ET Palun lugege enne esimest korda kasutamist hoolikalt ohutus- ja kasutusjuhendit / LT Atidžiai perskaitykite knygelę „Saugos ir naudojimo reikalavimai” prieš naudodami įrenginį pirmą kartą / LV Pirms izmantotaj ierīci pirmoreiz, lūdzu rūpīgi izlasiet brošūru "Norādījumi par drošību un lietošanu" / BG Моля, прочетете внимателно книжката "Препоръки за безопасност и употреба" преди първоначална употреба / TH กรุณาอ่านหนังสือคู่มือความปลอดภัยและการใช้งานก่อนการใช้งานครั้งแรก / AR يرجى قراءة كتيب السلامة وإرشادات الإستعمال بعناية قبل الإستعمال للمرة الأولى

Утюги электрические с парогенератором Rowenta DG75xxxx
Изготовлено во Франции для холдинга "GROUPE SEB", France (Groupe SEB, Chemin du Petit Bois Les 4 M - BP 172 69134 Ecully Cedex France)
Груп СЕБ, Шмэн дю Пти Буа Ле 4 М – БП 17269134 Экули Седекс Франс
Официальный представитель, импортер - ЗАО "Группа СЕБ-Восток"
125171, г. Москва, Ленинградское ш., д. 16А, стр. 3 тел. 213-32-32

Информация о сертификации:
• Сертификат соответствия № TC RU C-FR.AG27.B.00690
• Срок действия с 01.04.2015 по 31.03.2020
• Выдан ОС ООО «ИНТЕРСТАНДАРТ»

Соответствуют требованиям:
• TP TC 004/2011 "О безопасности низковольтного оборудования", утв. Решением КТС от 16.08.2011 г. №768.
• TP TC 020/2011 "Электромагнитная совместимость технических средств", утв. Решением КТС от 09.12.2011 г. №879.

Срок службы изделия 2 года с даты продажи в условиях эксплуатации и хранения при температуре от 0°C до 40 °C



INTELLIGENCE TECHNOLOGY

anti-calc

Rowenta COMPACT STEAM

Rowenta COMPACT STEAM

www.rowenta.com

* FR Selon modèle / EN Depending on model / DE Je nach Modell / NL Afhankelijk van het model / ES Según modelo / PT Consoante o modelo / IT Secondo i modelli / DA Afhængig af model / NO Avhenger av modell / SV Berornde på modell / FI Mallista riippuen / TR Modele göre / EL ανάλογα με το μοντέλο / PL W zależności od typu / CS Podle modelu / SK V závislosti od modelu / HU Modelltől függően / SL Odvisno od modela / RU В зависимости от модели / UK Залежно від моделі / HR Ovisno o modelu / BS Ovisno o modelu / RO Ovisno o modelu / ET Sõltuvalt mudelist / LT Pagal modelį / LV Atbilstoši modelim / BG в зависимост от модела / TH ๓๓๓๓ / AR حسب الموديل

1.

2.

3.

4.

5.

6.

7.

8.

9.

10.

11.

12.

13.

14.

15.

16.

17.

18.

19.

20.

21.

22.

23.

24.

25.

26.

27.

28.

29.

30.

31.

32.

33.

34.

35.

36.

37.

38.

39.

40.

41.

42.

43.

44.

45.

46.

47.

48.

49.

50.

51.

52.

53.

54.

55.

56.

57.

58.

59.

60.

61.

62.

63.

64.

65.

66.

67.

68.

69.

70.

71.

72.

73.

74.

75.

76.

77.

78.

79.

80.

81.

82.

83.

84.

85.

86.

87.

88.

89.

90.

91.

92.

93.

94.

95.

96.

97.

98.

99.

100.

1.

2.

3.

4.

5.

6.

7.

8.

9.

10.

11.

12.

13.

14.

15.

16.

17.

18.

19.

20.

21.

22.

23.

24.

25.

26.

27.

28.

29.

30.

31.

32.

33.

34.

35.

36.

37.

38.

39.

40.

41.

42.

43.

44.

45.

46.

47.

48.

49.

50.

51.

52.

53.

54.

55.

56.

57.

58.

59.

60.

61.

62.

63.

64.

65.

66.

67.

68.

69.

70.

71.

72.

73.

74.

75.

76.

77.

78.

79.

80.

81.

82.

83.

84.

85.

86.

87.

88.

89.

90.

91.

92.

93.

94.

95.

96.

97.

98.

99.

100.

1.

2.

3.

4.

5.

6.

7.

8.

9.

10.

11.

12.

13.

14.

15.

16.

17.

18.

19.

20.

21.

22.

23.

24.

25.

26.

27.

28.

29.

30.

31.

32.

33.

34.

35.

36.

37.

38.

39.

40.

41.

42.

43.

44.

45.

46.

47.

48.

49.

50.

51.

52.

53.

54.

55.

56.

57.

58.

59.

60.

61.

62.

63.

64.

65.

66.

67.

68.

69.

70.

71.

72.

73.

74.

75.

76.

77.

78.

79.

80.

81.

82.

83.

84.

85.

86.

87.

88.

89.

90.

91.

92.

93.

94.

95.

96.

97.

98.

99.

100.

* FR Selon modèle / EN Depending on model / DE Je nach Modell / NL Afhankelijk van het model / ES Según modelo / PT Consoante o modelo / IT Secondo i modelli / DA Afhængig af model / NO Avhenger av modell / SV Berornde på modell / FI Mallista riippuen / TR Modele göre / EL ανάλογα με το μοντέλο / PL W zależności od typu / CS Podle modelu / SK V závislosti od modelu / HU Modelltől függően / SL Odvisno od modela / RU В зависимости от модели / UK Залежно від моделі / HR Ovisno o modelu / BS Ovisno o modelu / RO Ovisno o modelu / ET Sõltuvalt mudelist / LT Pagal modelį / LV Atbilstoši modelim / BG в зависимост от модела / TH ๓๓๓๓ / AR حسب الموديل

зависимости от модели / UK Залежно від моделі / HR Ovisno o modelu / BS Ovisno o modelu / SR U zavisnosti od modela / RO Ovisno o modelu / ET Sõltuvalt mudelist / LT Pagal modelį / LV Atbilstoši modelim / BG в зависимост от модела / TH ๓๓๓๓ / AR حسب الموديل

6. 



7.  



* FR Selon modèle / EN Depending on model / DE Je nach Modell / NL Afhankelijk van het model / ES Según modelo / PT Consoante o modelo / IT Secondo i modelli / DA Afhængig af model / NO Avhengig av modell / SV Beroende på modell / FI Mallista riippuen / TR Modele göre / EL ανάλογα με το μοντέλο / PL W zależności od typu / CS Podle modelu / SK V závislosti od modelu / HU Modelltől függően / SL Odvisno od modela / RU В зависимости от модели

8. 

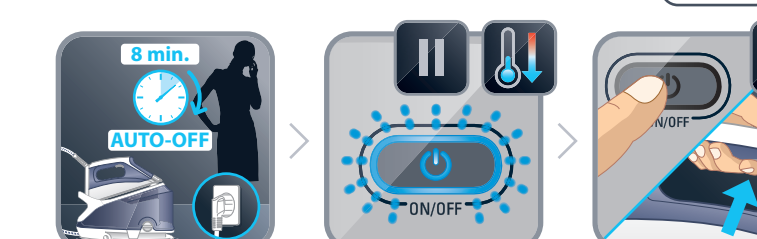


зависимости от модели / UK Залежно від моделі / HR Ovisno o modelu / BS Ovisno o modelu / SR U zavisnosti od modela / RO Ovisno o modelu / ET Sõltuvalt mudelist / LT Pagal modelį / LV Atbilstoši modelim / BG в зависимост от модела / TH ตามรุ่น / AR حسب الموديل

9. 

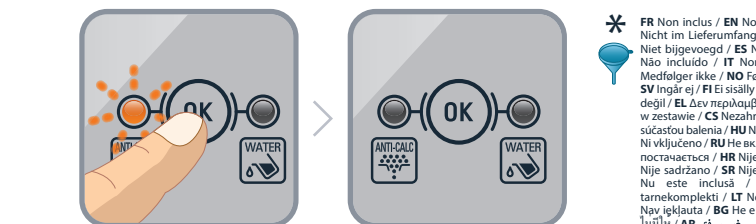
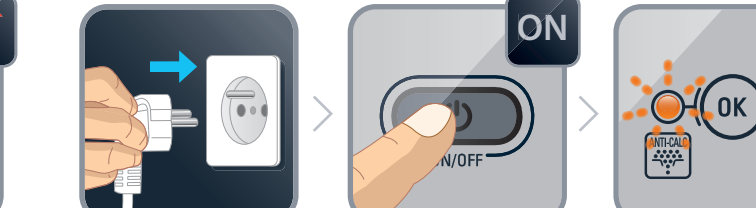
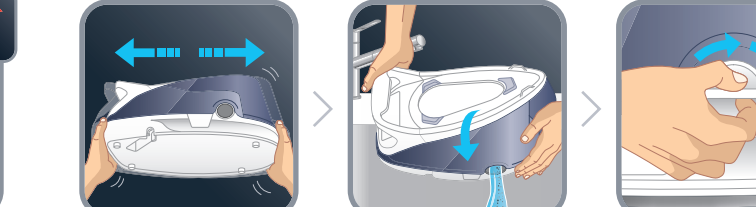
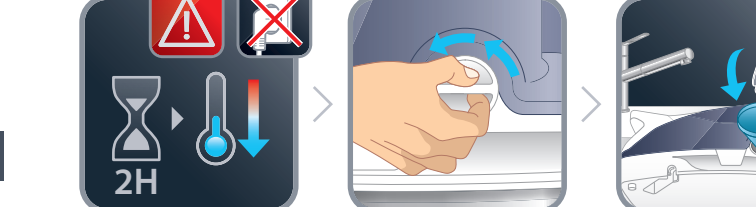
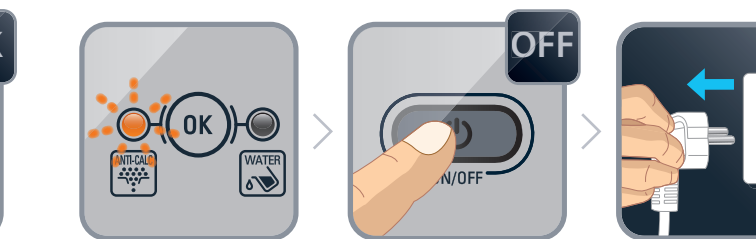


10. 



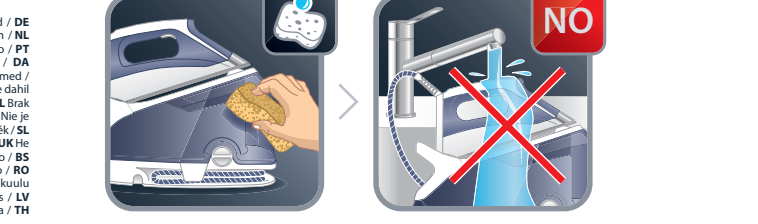
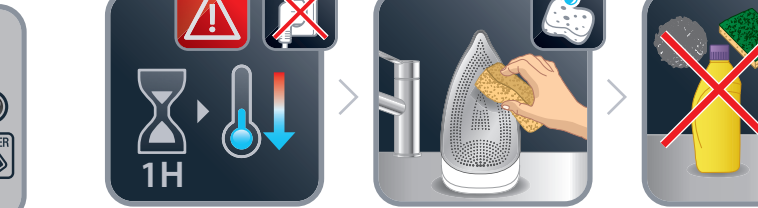
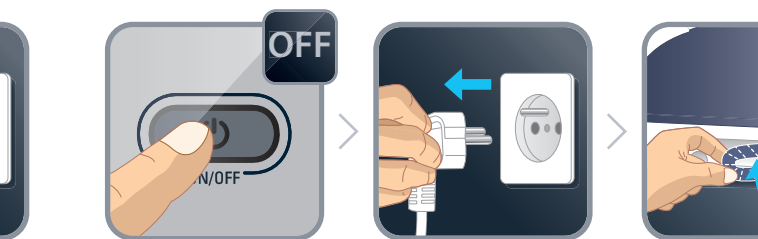
зависимости от модели / UK Залежно від моделі / HR Ovisno o modelu / BS Ovisno o modelu / SR U zavisnosti od modela / RO Ovisno o modelu / ET Sõltuvalt mudelist / LT Pagal modelį / LV Atbilstoši modelim / BG в зависимост от модела / TH ตามรุ่น / AR حسب الموديل

11. 



* FR Non inclus / EN Not included / DE Nicht im Lieferumfang enthalten / NL Niet bijgevoegd / ES No incluido / PT Não incluído / IT Non incluso / DA Medfølger ikke / NO Folger ikke med / SV Ingår ej / FI Ei sisälly / TR Ürünle dahil değil / EL Δεν περιλαμβάνεται / PL Brak w zestawie / CS Nezasahnuto / SK Nie je súčasťou balenia / HU Nem tartozék / SL Ni vključeno / RU Не включено / UK Не постачається / HR Nije uključeno / BS Nije sadržano / RO Nu este inclusă / ET Ei kuulu tarnekomplekti / LT Netiekamas / LV Nav iekļauta / BG Не е включена / TH ไม่รวม / AR غير مرفق

12. 



1800139810-05/16

ROWENTA

- FR Guide de l'utilisateur
- EN User's guide
- DE Bedienungsanleitung
- NL Gebruiksaanwijzing
- ES Guía del usuario
- PT Guia del usuario
- IT Manuale d'uso
- DA Brugsvejledning
- NO Bruksanvisning
- SV Användarhandbok
- FI Käyttöopas
- TR Kullanım kılavuzu
- EL Οδηγός χρήσης
- PL Instrukcja obsługi
- CS Návod k použití
- SK Používateľská príručka
- HU Használati útmutató
- SL Navodila za uporabnika
- RU Руководство пользователя
- UK Посібник користувача
- HR Upute za uporabu
- BS Upute za upotrebu
- SR Uputstvo za upotrebu
- RO Ghidul utilizatorului
- ET Kasutusjuhend
- LT Naudotojų vadovas
- LV Lietošanas pamācība
- BG Ръководство на потребителя
- TH คู่มือสำหรับผู้ใช้
- AR دليل الإستعمال



COMPACT STEAM

FR Pour plus d'informations sur l'utilisation / EN For further usage information / DE Weitere Informationen zur Bedienung / NL Voor meer informatie over het gebruik / ES Para obtener más información sobre su uso / PT Para obter mais informações sobre a utilização / IT Per maggiori informazioni sull'utilizzo / DA Yderligere informationer vedrørende betjening / NO For mer informasjon om bruken / SV För mer information om användningen / FI Lisätietoä käyttöä varten / TR Kullanım hakkında daha fazla bilgi için / EL Για περισσότερες πληροφορίες σχετικά με τη χρήση / PL Więcej informacji na temat korzystania z urządzenia / CS Pro více informací o použití / SK Pre ďalšie informácie o používaní / HU A használatra vonatkozó további információk / SL Več informacij o uporabi / RU Для получения более подробной информации об эксплуатации / UK Для отримання детальнішої інформації щодо експлуатації / HR Za više informacija o upotrebi / BS Za više informacija o upotrebi / SR Za više informacija o upotrebi / RO Pentru mai multe informații privind utilizarea / ET Täienava teabe saamiseks kasutamise kohta / LT Daugiau informacijos apie naudojimą / LV Laj iegūtu vairāk informācijas par lietošanu / BG За още информация относно употребата / TH สำหรับข้อมูลเพิ่มเติมเกี่ยวกับการใช้งาน / AR المزيد من المعلومات عن الإستعمال

RU

Важные рекомендации

Инструкции по технике безопасности

- Перед первым использованием внимательно прочтите инструкции по эксплуатации. Данный прибор предназначен для эксплуатации только в бытовых условиях и в помещениях. Использование в коммерческих целях и не по назначению освобождает производителя от какой-либо ответственности.
- Не тяните прибор за провод, чтоб отключить его от сети. Всегда отключайте Ваш утюг от сети:
 - прежде чем наполнять резервуар водой или споласкивать парогенератор,
 - прежде чем чистить прибор,
 - после каждого использования
- Утюг не работает без фильтра для накипи (в зависимости от модели)
- Прибор должен использоваться и храниться на ровной, устойчивой к воздействию тепла и воды поверхности. Когда Вы ставите утюг на подставку, убедитесь в том, что поверхность, на которую Вы ставите прибор, устойчивая.
- Данный прибор не предназначен для использования лицами (включая детей) с ограниченными физическими, сенсорными или умственными способностями, а также лицами с недостаточным опытом и знаниями в области использования данного прибора, за исключением тех случаев, когда им помогает лицо, ответственное за их безопасность, которое присматривает за ними и предоставляет им предварительные инструкции по использованию прибора.
- Присматривайте за детьми и не разрешайте им играть с прибором.
- Настоящий прибор может использоваться детьми возрастом от 8 лет и старше, а также лицами, не

имеющими достаточно опыта в использовании данного прибора и людьми с ограниченными физическими, сенсорными и умственными способностями при условии, что они получили предварительные инструкции об использовании прибора и осознают риски, связанные с ним. Не давайте детям играть с прибором. Не разрешайте детям чистить и обслуживать прибор без присмотра. Держите горячий или включенный в сеть утюг и провод вне досягаемости для детей младше 8 лет.



- Поверхности, обозначенные данным знаком: подошва утюга и шланг подачи пара сильно нагреваются во время работы прибора. Не прикасайтесь к этим поверхностям до тех пор, пока прибор не остынет полностью.
- Никогда не оставляйте прибор без присмотра, когда он подключен к электросети. Прежде чем убрать утюг на хранение дождитесь пока он не остынет (около 1 часа) после отключения от сети.
- Не используйте средства для удаления накипи (уксус, промышленные средства для удаления накипи и т.д.), чтобы промыть парогенератор: они могут повредить его.
- Прежде чем выливать воду из бойлера/промыть коллектор для сбора накипи (в зависимости от модели) всегда проверяйте, что прибор полностью остыл. Для этого отключите парогенератор из сети, после чего подождите по крайней мере 2 часа прежде чем открывать крышку бойлера/ коллектор для сбора накипи
- Будьте осторожны: если крышка бойлера или промывочная крышка бойлера (в зависимости от модели), падала или по ней был нанесен сильный удар, замените ее в Авторизированном Сервисном центре, поскольку она может быть повреждена.
- Не наливайте воду в прибор непосредственно из крана.

- Заполнение водой, очистка от накипи или проверка прибора, влекущие открытие крышки бойлера, запрещены во время работы прибора из-за пара под высоким давлением
- Не пользуйтесь прибором, если он упал, если на нём видны явные повреждения, если он протекает или если Вы заметили отклонения в его работе. Никогда самостоятельно не разбирайте Ваш прибор: во избежание опасности обратитесь к специалистам из уполномоченного сервисного центра.
- Проверьте электрический провод и шланг подачи пара на наличие повреждений перед использованием прибора. В случае обнаружения повреждений, детали должны быть заменены в Сервисном центре во избежании неполадок.
- Все аксессуары, расходные материалы и заменяемые детали должны приобретаться только в авторизованном сервисном центре.
- Для Вашей безопасности данный прибор отвечает действующим нормам и положениям: (Директиве о Низком Напряжении, Директиве об Электромагнитной Совместимости, Положениям об Охране окружающей среды...)
- Ваш паровой утюг – электрический прибор: его следует использовать в обычных условиях. Прибор предназначен для использования исключительно в домашних условиях.
- Настоящий прибор оснащён 2 системами безопасности:
 - клапаном, не допускающим избыточного давления. В случае дисфункции прибора через этот клапан выходит избыток пара.
 - тепловым предохранителем, не допускающим перегрева прибора.
- Всегда подключайте Ваш паровой утюг:
 - к электрической сети, напряжение в которой составляет от 220 до 240 V.
 - к заземленной электрической розетке.
 Неправильное подключение прибора может привести к непоправимым поломкам и гарантия на прибор в таком случае аннулируется.
- Если Вы пользуетесь удлинителем, убедитесь в том, что штепсельная розетка принадлежит к двухполюсному типу, рассчитана на 16А и оснащена заземляющим проводом.
- Полностью размотайте электрический провод, прежде чем подключать прибор к заземлённой розетке.
- Подошва Вашего утюга, шланг подачи пара и подставка под утюг на базе могут нагреваться до очень высоких температур и вызывать ожоги: не касайтесь их. Никогда не касайтесь электрического провода и подошвы утюга.
- Используйте всегда пропускающую пар/сетчатую гладильную доску во время глажения во избежании появлений мокрых пятен на одежде и для предотвращения выброса горячего пара в сторону.
- Ваш прибор выпускает пар, который может стать причиной ожогов. Осторожно обращайтесь с прибором, особенно при вертикальном отпаривании. Никогда не направляйте пар на людей или животных. Никогда не гладьте одежду на человеке, всегда используйте вешалку. Никогда не гладьте в сидящем положении, когда Ваши ноги находятся под.
- Никогда не опускайте Ваш прибор в воду или любую другую жидкость. Не допускайте, чтобы вода из-под крана текла на прибор.

Какую воду использовать?

- **Водопроводная вода:** Ваш прибор рассчитан на использование водопроводной воды. Если вода очень жесткая, то следует смешивать водопроводную воду с купленной дистиллированной водой в соотношении 1:1. В некоторых приморских регионах содержание соли в воде может быть высоким. В этом случае следует использовать только дистиллированную воду.
- **Смягчитель:** Есть много видов смягчителей воды, и большинство из них можно использовать в генераторе. Тем не менее, некоторые смягчители, особенно те, которые содержат химические вещества, такие, как соль, могут оставлять белые или коричневые пятна, это особенно касается фильтров. Если вы столкнулись с такой проблемой, то мы рекомендуем вам попробовать использовать необработанную водопроводную воду или бутылочную воду.
- **Помните:** никогда не используйте дождевую воду или воду, содержащую добавки (например, крахмал, отдушку или воду из бытовых электроприборов). Такие добавки могут повлиять на свойства пара, а при высокой температуре могут способствовать образованию накипи в паровой камере, которая может испачкать Ваше белье и сократить срок службы прибора.

МЫ БЛАГОДАРИМ ВАС ЗА ТО, ЧТО ВЫ СОХРАНЯЕТЕ ИНСТРУКЦИЮ ПО ИСПОЛЬЗОВАНИЮ ПРИБОРА



Участвуйте в охране окружающей среды!

- ① Ваш прибор содержит многочисленные комплектующие, изготовленные из ценных материалов, которые могут быть повторно использованы.
- ② По окончании срока службы прибора сдайте его в пункт приема или, в случае отсутствия такового, в уполномоченный сервисный центр для его последующей обработки.

Проблемы с Вашим утюгом?

НЕИСПРАВНОСТЬ	ВОЗМОЖНЫЕ ПРИЧИНЫ	РЕШЕНИЯ
Из отверстий подошвы вытекает вода.	Вода конденсируется в трубках, когда вы используете пар впервые или же если вы какое-то время не использовали пар.	Нажмите кнопку подачи пара, направив струю пара в сторону, чтобы утюг выпустил пар.
На белье появляются следы воды.	Обшивка гладильной доски пропиталась водой, поскольку она не подходит для мощности генератора.	Используйте соответствующую гладильную доску (с решетчатым поддоном, для предотвращения образования конденсата).
Из отверстий подошвы вытекают белые подтеки.	Из бойлера выходит накипь из-за нерегулярной промывки бойлера.	Промойте бойлер в соответствии с инструкциями в руководстве пользователя.
Из отверстий подошвы вытекают темные подтеки, которые пачкают белье.	Вы используете химические вещества для удаления накипи или добавки к воде для глаженья. Вы слишком часто нажимаете на кнопку подачи пара	Никогда не добавляйте в бойлер какие-либо продукты (см. раздел "Какую воду использовать?"). Не удерживайте кнопку подачи пара слишком долго, особенно во время подкачивания воды насосом из резервуара в бойлер.
Подошва грязная или коричневая, и может пачкать белье.	Вы используете слишком высокую температуру.	Промойте подошву в соответствии с инструкциями в руководстве пользователя. Используйте более низкую температуру.
Подошва поцарапана или повреждена.	Вы положили утюг на металлическую подставку.	Всегда ставьте утюг на пятку или на решетчатый поддон.
Мигает красный индикатор "WATER".	Вы не нажали кнопку перезагрузки "OK".	Нажмите кнопку перезагрузки "OK", расположенную на приборной панели, чтобы погас индикатор.
Мигает индикатор "anti-calc".	Вы не нажали кнопку перезагрузки "OK".	Нажмите кнопку перезагрузки "OK", расположенную на приборной панели, чтобы погас индикатор.
Парогенератор не включается или индикатор нагрева утюга и лампочка "ON-OFF" не горят*.	Если утюг не используется в течение 30 минут, активируется система "auto-off" и отключает парогенератор.	Нажмите кнопку перезагрузки "ON-OFF", расположенную на приборной панели.
Мигает красный индикатор "WATER", кнопка "ON-OFF" не работает*.	Прибор находился в холодном помещении (около <math>< 10^{\circ}\text{C}</math>).	Выключите прибор из электрической сети. Подождите 3 часа, пока прибор достигнет температуры окружающей среды.

* В зависимости от модели

Если вам не удастся определить причину неполадки, обращайтесь в уполномоченный Сервисный Центр.