

РУКОВОДСТВО ПОЛЬЗОВАТЕЛЯ

ХОЛОДИЛЬНИК С МОРОЗИЛЬНОЙ КАМЕРОЙ

Перед эксплуатацией устройства внимательно прочитайте данное руководство и всегда держите его под рукой.

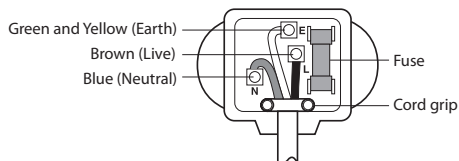
Электрические соединения (только для Великобритании)

Важно

Провода в этом сетевом кабеле окрашены в соответствии со следующей кодировкой.

ЗЕЛЕНый И ЖЕЛТый: ЗАЗЕМЛЕНИЕ
СИНИЙ: НОЛЬ
КОРИЧНЕВый: ФАЗА

Данное устройство должно быть заземлено.



Поскольку цветовая кодировка сетевого кабеля данного устройства может не соответствовать цветовым обозначениям контактов штекера, выполните следующее.

Провод, окрашенный в зеленый и желтый цвет, должен подключаться к контакту, обозначенному буквой E или символом заземления (\perp) либо окрашенному в зеленый или зеленый и желтый цвета.

Провод синего цвета должен быть подключен к контакту, отмеченному буквой N или окрашенному в черный цвет.

Провод коричневого цвета должен быть подключен к контакту, отмеченному буквой L или окрашенному в красный цвет.

Если используется штекер на 13 А (BS 1363), установите предохранитель 13 А BS 1362.

Содержание

4 Важные сведения по безопасности

- 4 ОСНОВНЫЕ МЕРЫ БЕЗОПАСНОСТИ
- 6 Утилизация использованного оборудования

7 Установка

- 7 Назначение устройства
- 7 Климатический класс
- 7 Установка
- 7 Запуск

7 Эксплуатация

- 7 Обозначение частей устройства
- 8 Функции панелей дисплея
- 8 Регулировка температуры в холодильном и морозильном отсеках
- 8 Функция Express Frz (экспресс-заморозка)
- 8 Функция Eco Friendly (режим экономии энергии)
- 8 Оповещение об открытой дверце
- 9 Оповещение о высокой температуре
- 9 Блокировка
- 9 Вкл./Выкл.
- 9 Самодиагностика
- 9 Морозильная камера
- 10 Макс. производительность заморозки
- 10 Зона свежести
- 10 Стабилизатор свежести
- 10 Полка для бутылок
- 10 Приготовление льда
- 11 Складная стеклянная полка
- 11 Извлечение полки из холодильника
- 11 Съемная стеклянная полка
- 11 Извлечение ящика для овощей

12 Диспенсер для воды (дополнительно)

- 12 Заполнение резервуара для воды
- 12 Наливание воды

13 Хранение продуктов

13 Рекомендации по энергосбережению

14 Общие сведения

- 14 Сбой питания
- 14 Перемещение

- 14 Антиконденсатная трубка
- 14 Разморозка
- 14 Перевешивание дверцы

14 Очистка

- 14 Перед очисткой
- 14 Внешняя поверхность
- 14 Внутренние части
- 14 После очистки
- 14 Поддон
- 14 Внешний диспенсер
- 14 Водяной бак
- 14 Крышка резервуара для воды

15 Функция Smart Diagnosis™ (дополнительно)

16 Функция Tag On (дополнительно)

17 Поиск и устранение неисправностей

Регистрация

Модель и серийный номер устройства указаны на его задней (или боковой) части. Этот номер уникален для каждого устройства и недоступен другим лицам. Необходимо внести здесь требуемую информацию и сохранить данное руководство в качестве подтверждения покупки. Прикрепите здесь свой чек.

Дата приобретения: _____

Продавец: _____

Адрес продавца: _____

Телефон продавца: _____

№ модели: _____

Серийный номер: _____

Важные сведения по безопасности

ОСНОВНЫЕ МЕРЫ БЕЗОПАСНОСТИ

В данном руководстве содержится много важных указаний по соблюдению правил техники безопасности. Обязательно прочтите и выполняйте все указания по технике безопасности.

Это предупреждающий символ. Он предупреждает об опасностях, которые могут привести к летальному исходу для пользователя или окружающих его лиц либо стать причиной повреждения изделия. Перед всеми инструкциями по технике безопасности стоит знак предупреждения и слово «ОПАСНО», «ПРЕДУПРЕЖДЕНИЕ» или «ВНИМАНИЕ». Значения этих слов описаны ниже.



ОПАСНО

Несоблюдение данных указаний может привести к летальному исходу или тяжелым травмам.



ПРЕДУПРЕЖДЕНИЕ

Несоблюдение данных указаний может привести к летальному исходу или тяжелым травмам.



ВНИМАНИЕ

Указывает на возможность возникновения опасной ситуации, которая, если ее не предотвратить, может привести к травме легкой или средней тяжести или только к повреждению изделия.

Все предупреждения по безопасности описывают опасность, рассказывают о мерах предосторожности для снижения вероятности получения травм и предупреждают о последствиях несоблюдения инструкций.



ПРЕДУПРЕЖДЕНИЕ

Перед использованием холодильника необходимо правильно установить и разместить в соответствии с инструкциями по установке, приведенными в данном руководстве. Этот холодильник предназначен только для бытового использования внутри помещений.

Категорически запрещается тянуть за кабель питания при отключении холодильника от сети. Отключать устройство от розетки электросети следует только взявшись рукой за саму вилку.

При отодвигании устройства от стены следите за тем, чтобы оно не придавило и не повредило кабель питания.

После начала использования холодильника не прикасайтесь к холодным поверхностям внутри морозильной камеры, особенно влажными или мокрыми руками. Кожа может прилипнуть к этим очень холодным поверхностям.

Перед очисткой или другим обслуживанием всегда отключайте кабель питания от розетки электросети. Никогда не прикасайтесь к устройству мокрыми руками, чтобы избежать поражения электрическим током и травм.

Никогда не повреждайте, не передавливайте, не сгибайте, не тяните и не перекручивайте кабель питания. В противном случае это может привести к его повреждению, а также поражению электрическим током или пожару. Никогда не прикасайтесь к кабелю, если не уверены в том, что устройство заземлено надлежащим образом.

Замену предохранителя холодильника должен осуществлять квалифицированный техник или специалист сервисного центра компании. В противном случае это может привести к поражению электрическим током или травме.

Никогда не ставьте в морозильную камеру стеклянные предметы, так как они могут лопнуть из-за расширения их содержимого в процессе заморозки.

Никогда не помещайте руки в ящик для льда автоматического льдогенератора, так как во время его работы можно получить травмы.

Никогда не допускайте, чтобы кто-либо забирался, сидел, стоял или висел на дверце центрального отсека для освежающих напитков. В противном случае это может привести к повреждению холодильника и даже к его опрокидыванию, что приведет к серьезным травмам.

Рекомендуется подключать устройство через отдельную розетку электросети, чтобы предотвратить холодильник и другие устройства от перегрузки сети и отключения питания.

Устройство следует расположить таким образом, чтобы обеспечить свободный доступ к штекеру кабеля питания для быстрого отключения в случае аварийных ситуаций.

Если кабель питания поврежден, то во избежание поражения электрическим током его должен заменить изготовитель, его технический представитель или другой квалифицированный специалист.

ПРЕДУПРЕЖДЕНИЕ

Не пытайтесь модифицировать или удлинять кабель питания. В противном случае это может привести к поражению электрическим током или пожару.

Подключайте кабель питания в правильном положении таким образом, чтобы кабель питания свисал вниз.

- Если подключить кабель питания наоборот, провод может повредиться, что приведет к пожару или поражению электрическим током.

Убедитесь, что кабель питания не передавлен и не соприкасается с задней стенкой холодильника.


ОПАСНО! Риск защемления ребенка.


Перед утилизацией старого холодильника снимите дверцы, но оставьте полки на местах, чтобы ребенок не мог забраться внутрь.

Этим устройством могут пользоваться дети старше 8 лет, а также лица с ограниченными физическими, сенсорными и умственными способностями или с недостаточным опытом и знаниями, если они находятся под присмотром или получили инструкции по безопасной эксплуатации устройства и понимают связанные с этим опасности.

Дети не должны играть с этим устройством.

Дети не должны выполнять очистку и обслуживание устройства без присмотра.

 Не храните и не используйте бензин или другие горючие аэрозоли или жидкости вблизи этого или любого другого устройства.

 В случае короткого замыкания цепи заземление снизит риск поражения током: оно служит линией минимального сопротивления для отвода тока.

В целях предотвращения возможного поражения электрическим током данное устройство необходимо заземлить. Неправильное подключение провода заземления может привести к поражению электрическим током. Проконсультируйтесь с квалифицированным электриком или инженером по обслуживанию, если не можете полностью понять инструкции по заземлению или сомневаетесь,

что устройство правильно заземлено.

Не перемещайте холодильник, если он работает. Компрессор может периодически издавать кратковременные дребезжащие звуки.

Это нормально и не влияет на производительность или срок службы компрессора. Дребезжание прекратится, когда холодильник перейдет в режим ожидания.

ПРЕДУПРЕЖДЕНИЕ

- Вентиляционные отверстия в помещении, где установлено устройство, должны быть чистыми.
- Не используйте механические устройства или другие средства для ускорения процесса размораживания, кроме тех, которые рекомендованы производителем.
- Не допускайте повреждения контура хладагента.
- Не используйте электроприборы внутри камер для хранения пищевых продуктов, если эти приборы не рекомендованы к использованию производителем.

ПРЕДУПРЕЖДЕНИЕ

- Процедуры утилизации. При утилизации данного устройства проконсультируйтесь с сервисным агентом или квалифицированным специалистом для получения более подробной информации.
- Не храните в этом устройстве взрывчатые вещества, такие как аэрозольные баллончики с легковоспламеняющимися веществами.
- Не используйте аэрозольные баллончики рядом с холодильником.
 - В противном случае это может привести к взрыву или пожару.



Устройство содержит небольшое количество изобутанового хладагента (R600a). Этот природный газ имеет высокую экологичность, но вместе с тем является горючим. Соблюдайте осторожность при транспортировке и установке устройства, чтобы не повредить какие-либо части цепи охлаждения. Хладагент, вытекающий из трубки под давлением, может воспламениться и привести к травме глаз. При обнаружении утечки не допускайте возникновения открытого огня, уберите потенциальные источники воспламенения и проветрите помещение, в котором находится устройство, в течение нескольких минут. В целях предотвращения образования огнеопасной воздушной смеси газа при возникновении утечки в охлаждательном контуре, размер помещения, в котором установлено устройство, должен соответствовать количеству используемого хладагента. На каждые 8 г хладагента R600a, используемого в устройстве, должен приходиться 1 м² помещения. Количество хладагента для конкретной модели холодильника указано на паспортной табличке внутри устройства. Никогда не включайте устройство, если оно имеет следы повреждений. При возникновении сомнений обратитесь к продавцу.

Утилизация использованного оборудования



1. Этот перечеркнутый символ мусорной корзины указывает на то, что отработанные электрические и электронные изделия (WEEE) следует утилизировать отдельно от бытовых отходов.
2. Старые электрические изделия могут содержать опасные вещества, поэтому правильная утилизация старого оборудования поможет предотвратить возможные негативные последствия для окружающей среды и здоровья человека. Старое оборудование может содержать детали, которые могут быть повторно использованы для ремонта других изделий, а также другие ценные материалы, которые можно переработать, чтобы сохранить ограниченные ресурсы.
3. Вы можете отнести свой прибор в магазин, где он был приобретен, либо связаться с органами местного самоуправления для получения подробных сведений о ближайшем пункте приема отходов электрического и электронного оборудования (WEEE). Для получения актуальной информации относительно вашей страны посетите веб-сайт: www.lg.com/global/recycling

Установка

Назначение устройства

Это устройство предназначено для использования в домашнем хозяйстве и аналогичных местах, в том числе:

- в кухонных помещениях, предназначенных для персонала магазинов, в офисах и в других рабочих помещениях;
- на фермах, клиентами отелей, мотелей и других подобных мест проживания;
- в мини-гостиницах;
- в местах питания и аналогичных нерозничных видах использования.

Климатический класс ратурах, которые выходят за пределы указанного диапазона. Климатический класс устройства указан на табличке с техническим описанием, которая находится внутри холодильного отсека.

Класс	Обозначение	Диапазон температуры окружающей среды в °C
Субнормальный	SN	+10 ~ +32
Нормальный	N	+16 ~ +32
Субтропический	ST	+16 ~ +38
Тропический	T	+16 ~ +43

Установка

1. Выберите подходящее место. Установите свой холодильник с морозильной камерой в удобном для использования месте.
2. Избегайте установки устройства рядом с источниками тепла, в местах воздействия прямых солнечных лучей и влажности.
3. Чтобы обеспечить надлежащую циркуляцию воздуха вокруг холодильника, оставьте достаточно места по бокам, а также сверху и отступите не менее 5 см от стены с задней стороны.
4. В целях предотвращения вибрации устройство необходимо выровнять. При необходимости настройте регулировочные винты для компенсации неровностей пола. Передняя часть устройства должна быть немного выше, чем задняя — это способствует закрытию дверцы. Чтобы настроить регулировочные винты, достаточно немного

наклонить корпус устройства. Вращайте регулировочные винты против часовой стрелки (↺), чтобы поднять устройство, и по часовой стрелке (↻), чтобы опустить его.

5. Тщательно очистите холодильник и протрите всю пыль, которая скопилась при транспортировке.
6. Установите на свои места принадлежности, такие как ящик для льда. Все принадлежности упакованы вместе, чтобы избежать возможных повреждений при транспортировке.
7. Подключите кабель питания (или штекер) к розетке электросети. Не подключайте другие устройства к этой розетке.

Запуск

После установки холодильника дайте ему достичь нормальной рабочей температуры в течение 2-3 часов, прежде чем заполнять его свежими или замороженными продуктами. Если кабель питания был отключен, подождите 5 минут перед повторным запуском. Теперь холодильник готов к работе.

Эксплуатация

Обозначение частей устройства

См. схемы холодильника в конце руководства.

Если какие-либо части устройства отсутствуют, то они могут относиться к частям, которые используются в других моделях.

- 8 Полка для бутылок
- 9 Съемная стеклянная полка
- 10 Складная стеклянная полка
- 11 Зона свежести
- 12 Стабилизатор свежести
- 13 Ящик для овощей (для хранения фруктов и овощей, как свежих, так и сушеных)
- 14 Зона свежести
- 15 Лоток для льда
- 16 Морозильный поддон
- 17 Сетчатая полка
- 18 Ящик морозильной камеры

- * Процесс заморозки происходит быстрее на отмеченных полках.
- 19 Регулировочный винт
- 20 Дверца корзины
- 21 Резервуар для воды
- 22 Лоток для яиц
- 23 Отсек для молочной продукции / Дверца корзины
- 24 Функция Smart Diagnosis™
- 25 Светодиодная лампа

Функции панелей дисплея

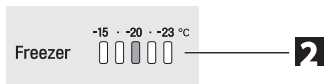
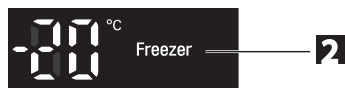
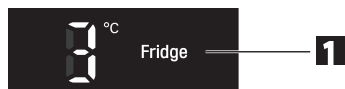
См. схемы панели дисплея в конце руководства.

- 1 Кнопка регулировки температуры для холодильного отсека
- 2 Кнопка регулировки температуры для морозильного отсека
- 3 Express Frz (экспресс-заморозка)
- 4 Eco Friendly (режим экономии энергии)
- 5 Оповещение об открытой дверце
- 6 Блокировка
- 7 Кнопка включения/выключения

Регулировка температуры в холодильном и морозильном отсеках

Предустановленная температура морозильной и холодильной камер составляет -20°C и 3°C соответственно.

Температуры в отсеках могут настраиваться по желанию.



Фактическая внутренняя температура колеблется в зависимости от состояния продуктов, так как указанная температура является целевой, а не фактической температурой внутри холодильника.

Сначала охлаждение выполняется слабо. Настройте температуру, как описано выше, после использования холодильника в течение минимум 2-3 дней.

Функция Express Frz (экспресс-заморозка)

Используйте эту функцию для быстрой заморозки.

- Эта функция используется, когда необходимо быстро заморозить продукты. Нажмите кнопку Express Frz один раз. Светящийся индикатор укажет на включение функции быстрой заморозки.
- Быстрая заморозка занимает приблизительно 24 часа. После завершения цикла быстрой заморозки будет автоматически восстановлен предыдущий температурный режим. Если необходимо прервать быструю заморозку, нажмите кнопку Express Frz еще раз. Индикатор перестанет светиться, функция быстрой заморозки выключится и для холодильника будет установлена ранее заданная температура.



Функция Eco Friendly (режим экономии энергии)

При выборе этой функции холодильник работает в энергосберегающем режиме. Это позволяет снизить потребление энергии, когда никого нет дома длительное время.

Чтобы включить функцию, нажмите кнопку ECO FRIENDLY (индикатор начнет светиться). Чтобы выключить функцию, нажмите кнопку еще раз.



В режиме Eco Friendly другие кнопки не работают. При отключении функции Eco Friendly другие кнопки снова начинают работать и для холодильника устанавливается ранее заданная температура.

Оповещение об открытой дверце

Если дверца холодильника остается открытой некоторое время, звучит звуковое оповещение.

Если оповещение не отключается после закрытия дверцы, обратитесь в местный сервисный центр.

Функцию оповещения об открытой дверце можно включить или выключить при помощи короткого нажатия на соответствующую кнопку.



Оповещение о высокой температуре

Если температура внутри морозильной камеры слишком высокая из-за сбоя питания, светодиодный индикатор температуры морозильной камеры будет мигать и будет слышен предупредительный звуковой сигнал.

Нажмите кнопку Freezer, чтобы выключить оповещение.

- Если температура понизилась до нормального уровня, световое и звуковое оповещение автоматически прекратится.

Данная функция может активироваться в следующих случаях:

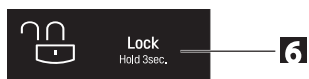
- если холодильник включен;
- если в морозильной камере слишком тепло;
- если подача электроэнергии отключена на протяжении долгого времени;
- если в холодильнике находится большое количество теплой пищи;
- если дверца открыта слишком долго или открывается слишком часто.

Блокировка

Нажатие этой кнопки отключает функционирование всех остальных кнопок.

Символ открытого или закрытого замка будет появляться при каждом нажатии кнопки LOCK. Чтобы заблокировать, нажмите и удерживайте кнопку LOCK в течение 3 секунд. Чтобы разблокировать, нажмите и удерживайте кнопку LOCK в течение 3 секунд.

При блокировке другие кнопки не работают.



Вкл./Выкл.

- Нажатие этой кнопки позволяет включить или выключить холодильник.

Символ ON (ВКЛ.) или OFF (ВЫКЛ.) будет появляться при каждом нажатии кнопки ON/OFF.

Чтобы выключить холодильник, нажмите и удерживайте кнопку ON/OFF в течение 3-7 секунд.

Чтобы включить холодильник, нажмите и удерживайте кнопку ON/OFF в течение 1 секунды.

Самодиагностика

- Эта функция позволяет автоматически распознавать неисправности, обнаруженные в процессе работы холодильника.

• Если возникла неисправность и холодильник не реагирует на нажатие каких-либо кнопок, а индикация не работает должным образом, не отключайте холодильник от электросети и немедленно свяжитесь в местным сервисным центром.

• Если холодильник был отключен от электросети, сервисному инженеру потребуется много времени для определения неисправности.

Морозильная камера

Если необходимо положить в морозильную камеру большое количество пищи, выполните следующее.

1. Извлеките верхний ящик морозильного отсека и блок льдогенератора и поместите пищу непосредственно на сетчатую полку.
2. Извлеките средний ящик и поместите пищу непосредственно на сетчатую полку.

Морозильная камера стандартно оснащена сетчатой полкой, чтобы максимально увеличить емкость для хранения продуктов. Также имеется ящик для удобного хранения водянистого мяса и полужидкой пищи.



Макс. производительность заморозки

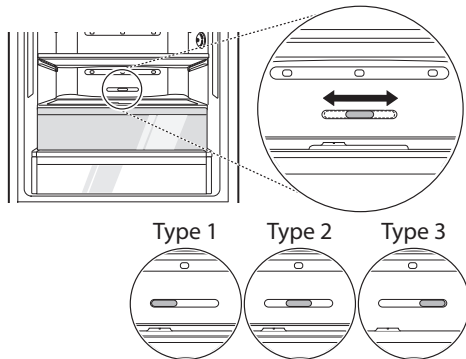
Если в морозильном отсеке уже есть продукты, установите самую низкую температуру (-23°C) и нажмите кнопку «Express Frz» за несколько часов до помещения внутрь морозильной камеры свежих продуктов, чтобы достичь максимальной производительности.

Как правило, 7 часов достаточно.

Зона свежести

Зона свежести в отсеке для хранения продуктов позволяет управлять температурой при помощи изменения положения регулятора температуры, и обычно он поддерживает температуру, которая ниже температуры внутри холодильника.

Овощи могут быть повреждены холодом, если они хранятся внутри в режиме Meat (Мясо) или Fish (Рыба).



Открытое состояние: установите регулятор в левое положение (тип 1).

Закрытое состояние: установите регулятор в правое положение (тип 3).

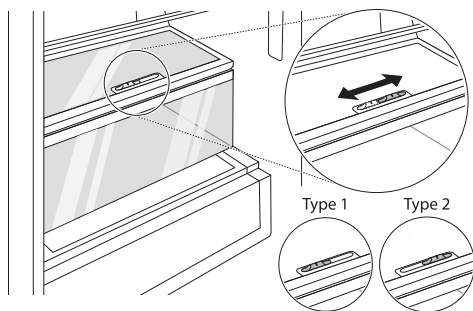
Рекомендуемое состояние: среднее положение (тип 2).

Стабилизатор свежести

Влажность в отсеке для овощей может настраиваться при помощи регулятора.

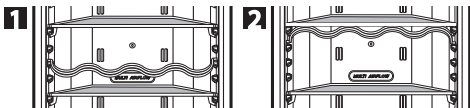
Влажность поддерживается, если регулятор сдвинут влево, а крышка и поддон открыты, а также если регулятор сдвинут вправо, а крышка и поддон закрыты.

Закрытое состояние рекомендуется для хранения овощей, а открытое — для хранения фруктов.

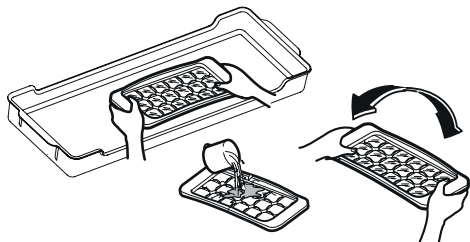


Полка для бутылок

На этой полке для вина бутылки можно хранить на боку. При необходимости можно перевернуть винную полку и поместить ее на обычную полку. Это позволит увеличить свободное пространство на полках.



Приготовление льда



Извлеките контейнер с поддоном для льда. Наполните поддон водой до указанного уровня и установите на место.

Контейнер с поддоном для льда можно установить в верхний или средний ящик морозильного отсека.

- Если необходимо быстро приготовить лед, нажмите кнопку EXPRESS FRZ (экспресс-заморозка).

- Чтобы извлечь кубики льда, возьмите поддон за края и аккуратно согните.

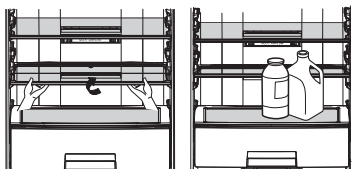
Чтобы легко извлечь кубики льда, перед сгибанием подержите поддон под проточной водой.

Складная стеклянная полка

Для хранения больших по высоте предметов и продуктов необходимо выполнить следующее.

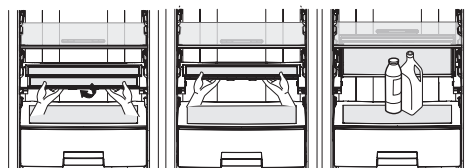
Способ 1.

Поднимите переднюю часть полки и сдвиньте ее вверх задней части. Чтобы вернуть полку в исходное положение, потяните ее на себя.



Способ 2.

Поднимите переднюю часть полки и сдвиньте ее под заднюю часть.

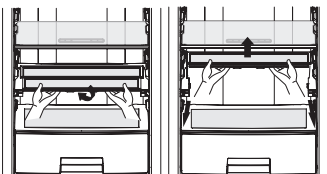


В этом положении обе стороны полки можно приподнять, чтобы освободить больше места.

Чтобы вернуть полку в исходное положение, опустите ее с обеих сторон и потяните нижнюю часть на себя.

Извлечение полки из холодильника

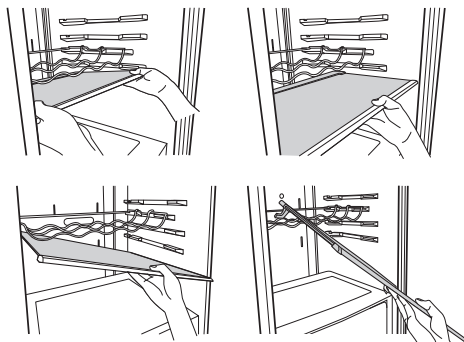
- Поднимите переднюю часть полки и сдвиньте ее под заднюю часть.
- Снимите обе стороны с рамы, приподняв их.
- Поднимите раму полки и потяните ее на себя.



Для установки полки в холодильник выполните вышеописанные действия в обратном порядке.

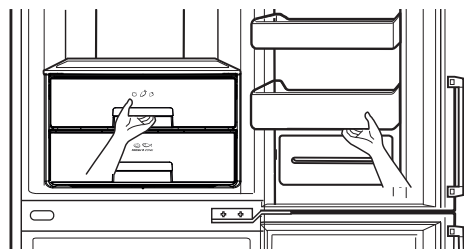
Съемная стеклянная полка

1. Поднимите переднюю часть съемной стеклянной полки.
2. Вытяните съемную стеклянную полку по направлению к дверце на 11-14 см.
3. Слегка наклоните съемную стеклянную полку в одну сторону.
4. Извлеките полку.



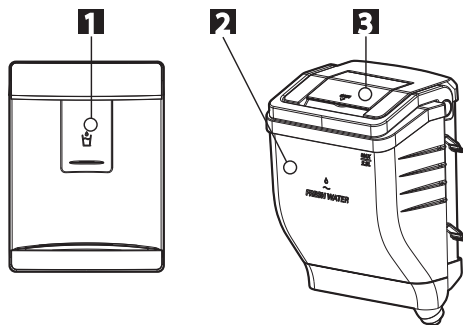
Извлечение ящика для овощей

Извлеките нижнюю корзину из дверцы, приподняв ее. Вытяните ящик до упора, слегка поднимите его, а затем извлеките.



Диспенсер для воды (дополнительно)

Основные части

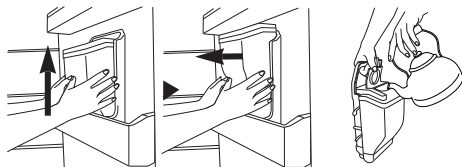


1. Кран диспенсера
2. Резервуар для воды
3. Крышка

Заполнение резервуара для воды

Извлечение резервуара для воды

1. Извлеките резервуар для воды. Затем откройте крышку.
2. Залейте в резервуар не более 2,3 литра воды.
3. После заливки питьевой воды закройте крышку.



Установка выполняется в обратном порядке.

- Будьте осторожны, чтобы не нажать на клапан.
- После установки резервуара для воды обратно в дверцу убедитесь, что он надежно и правильно зафиксирован.

Наливание воды

1. Прижмите кран диспенсера кружкой.
2. При нажатии на кран начинает подаваться вода из диспенсера.
3. Чтобы вода не капала, извлекайте кружку медленно.

4. Небольшой шум после наливания свидетельствует о всасывании оставшейся в трубке воды. Это необходимо в санитарных целях.

ПРЕДУПРЕЖДЕНИЕ

Заливайте только питьевую воду.

ВНИМАНИЕ

- Не используйте другие напитки (молоко, сок, газировку и т.д.), кроме питьевой воды. Особенно не рекомендуется использовать напитки с мякотью (это может привести к поломке).
- Используйте только бутилированную питьевую воду.
- Заполнение резервуара прохладительными напитками, молоком, фруктовыми соками или грунтовыми водами (содержащими кальций, магний, кремний и т.д.) или нефильтрованной водой может привести к поломке диспенсера.
- Не устанавливайте в холодильник резервуар с горячей водой, дайте ей остыть. Горячая вода может привести к поломке диспенсера.

Хранение продуктов

- Не храните при низкой температуре скоропортящиеся продукты, такие как бананы и дыни.
- Прежде чем положить в холодильник горячую пищу, дайте ей остыть. Горячая пища внутри холодильника может привести к порче других продуктов и увеличению объема потребляемой энергии.
- Для хранения пищи используйте контейнеры с крышкой. Это позволяет предотвратить испарение влаги и способствует сохранению вкуса пищи и питательных веществ.
- Не заслоняйте пищевой вентиляционные отверстия. Равномерная циркуляция холодного воздуха способствует сохранению постоянной температуры.
- Не открывайте дверцу слишком часто. Открытие дверцы способствует проникновению теплого воздуха внутрь и вызывает повышение температуры внутри холодильника.
- Никогда не храните слишком много продуктов на дверных полках — они могут помешать плотному закрытию дверцы.
- Не храните бутылки в морозильной камере — они могут лопнуть при заморозке.
- Не замораживайте снова ранее размороженную пищу. Это приводит к потере ее вкуса и питательных веществ.
- Не храните в холодильнике фармацевтическую продукцию, научные материалы и другие чувствительные к температуре продукты. Продукты, которые требуют строгого температурного контроля, не должны храниться в холодильнике.
- Если необходимо быстро заморозить свежие продукты, поместите их в средний ящик морозильной камеры и нажмите кнопку Express Frz (экспресс-заморозка).
- Для обеспечения хорошей циркуляции воздуха в устройстве задвигайте ящики морозильной камеры до конца.

Рекомендации по энергосбережению

- Не держите дверцу открытой долгое время, закрывайте ее как можно быстрее.
- Не помещайте внутрь слишком много продуктов. Для свободной циркуляции холодного воздуха должно оставаться достаточно пространства.
- Не устанавливайте температуру холодильника ниже требуемого уровня. Не кладите пищу рядом с температурным датчиком. Она должна находиться на расстоянии не менее 5 мм от датчика.
- Прежде чем положить в холодильник горячую пищу, дайте ей остыть. Горячая пища внутри холодильника может привести к порче других продуктов и увеличению объема потребляемой энергии.
- Не заслоняйте пищевой вентиляционные отверстия. Равномерная циркуляция холодного воздуха способствует сохранению постоянной температуры.
- Не открывайте дверцу слишком часто. Открытие дверцы способствует проникновению теплого воздуха внутрь и вызывает повышение температуры внутри холодильника.
- Расположение внутренних частей, таких как ящики, корзины и полки, продумано производителем в целях наилучшего энергосбережения.

Общие сведения

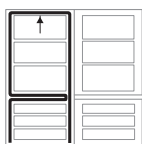
Сбой питания

Сбой питания продолжительностью 1-2 часа не нанесет вреда хранящимся продуктам. Старайтесь избегать частого открытия дверцы.

Перемещение

- Извлеките все пищу из холодильника и морозильной камеры и надежно зафиксируйте подвижные части при помощи липкой ленты.
- Перед перемещением холодильника закрутите регулировочные винты до упора. В противном случае они могут поцарапать пол либо холодильник нельзя будет сдвинуть с места.

Антиконденсатная трубка



В целях предотвращения образования конденсата антиконденсатная трубка установлена вокруг передней части холодильника и морозильной камеры, внутри морозильной камеры, а также в перегородке между холодильным и морозильным отсеками.

После регулировки температуры или при повышении температуры окружающей среды холодильник может нагреваться, что вполне нормально.

Разморозка

Разморозка происходит автоматически. При разморозке вода стекает в лоток и автоматически испаряется.

Перевешивание дверцы

Дверцы этого холодильника с морозильной камерой можно перевешивать, чтобы они открывались слева или справа в зависимости от дизайна кухни.

ВНИМАНИЕ

• Если необходимо перевесить дверцы, обратитесь в сервисный центр. Перевешивание дверей не покрывается гарантией.

Очистка

Перед очисткой

Отключите устройство от электросети.

Внешняя поверхность

Очистите внешнюю поверхность устройства при помощи мягкой ткани, смоченной в теплой воде или моющем средстве. При использовании моющего средства тщательно вытрите его чистой влажной тканью.

Внутренние части

Также, как описано выше.

После очистки

Убедитесь, что кабель питания не поврежден, вилка не перегрелась и плотно установлена в розетку электросети.

ПРЕДУПРЕЖДЕНИЕ

Убедитесь, что устройство вытерто насухо после очистки при помощи воды. Не используйте для очистки абразивы, нефтепродукты, бензол, растворители, соляную кислоту, кипяток, грубые щетки и т. д., так как они могут повредить части холодильника.

Поддон

Вытрите влагу с дверцы и поддона при помощи чистой ткани.

Внешний диспенсер

Вытрите влагу с диспенсера и его крана при помощи ткани.

Водяной бак

1. Поверните ручку затвора, чтобы открыть. Извлеките блок резервуара для воды.
2. Разблокируйте зажим и извлеките его, затем очистите и тщательно вымойте внутреннюю и внешнюю часть резервуара для воды при помощи нейтрального чистящего средства.

Крышка резервуара для воды

Очистите и тщательно вымойте крышку резервуара для воды при помощи нейтрального чистящего средства.

Чтобы очистить углубления в крышке резервуара, используйте маленькую щетку.

Функция Smart Diagnosis™ (дополнительно)

При возникновении проблем с холодильником можно передать необходимые данные через телефон в Центр сервисного обслуживания LG. Это позволяет напрямую обратиться к нашим специалистам. Специалист регистрирует данные, полученные с вашего устройства, и с их помощью анализирует проблему, обеспечивая быструю и эффективную диагностику.

Используйте функцию Smart Diagnosis только по рекомендации специалиста центра поддержки клиентов LG. Звуки передачи, которые вы услышите, абсолютно нормальны и похожи на звуки, которые издает факс.

Функция Smart Diagnosis не может использоваться, если холодильник не подключен к электросети. Если холодильник не удалось включить, то при устранении неисправностей функция Smart Diagnosis будет недоступна.

- 1 Обратитесь в сервисный центр LG. Используйте функцию Smart Diagnosis только по рекомендации специалиста центра поддержки клиентов LG.

ПРИМЕЧАНИЕ

Если холодильник оснащен панелью дисплея на дверце, следуйте инструкциям пункта 2А. Если устройство оснащено внутренней панелью дисплея, следуйте инструкциям пункта 2В.

- 2А. Панель дисплея на дверце холодильника:

- блокировка дисплея. Чтобы заблокировать дисплей, нажмите и удерживайте кнопку блокировки (Lock) в течение трех секунд. Если экран был заблоки-



рован в течение более пяти минут, его необходимо разблокировать, а затем заблокировать снова.

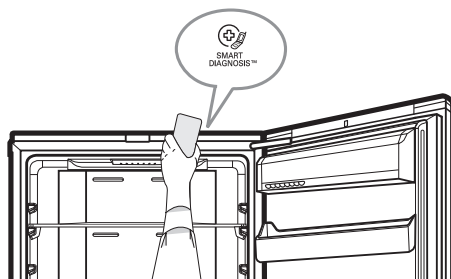


- Нажмите и удерживайте кнопку «Freezer» в течение 3 секунд.
 - Откройте дверцу холодильника.
- 2В. Панель дисплея внутри холодильника:
 - откройте дверцу холодильника.
 - Нажмите и удерживайте кнопку Freezer в течение 3 секунд.



ПРИМЕЧАНИЕ

Если дверца была открыта более одной минуты, необходимо закрыть ее и начать заново с пункта №2.



- 3 Следуйте инструкциям оператора, удерживайте микрофон телефона как можно ближе к символу «Smart Diagnosis».
- 4 Удерживайте телефон в одном положении до окончания процесса передачи данных.
- 5 Не отводите телефон, пока тональный сигнал не будет передан полностью. Это займет около 3 секунд. Возобновите разговор со специалистом, который сможет вам помочь, проанализировав полученную информацию.

ПРИМЕЧАНИЕ

- Не перемещайте телефон в процессе передачи.
- Если специалист контактного центра не сможет точно записать сигнал, возможно, вас попросят повторить попытку.
- На работу функции может повлиять качество связи, которое зависит от региона.
- Для более качественной связи и обслуживания звоните со стационарного телефона.
- Плохое качество связи может ухудшить передачу данных с телефона на устройство, что может стать причиной неправильной работы функции Smart Diagnosis.

Функция Tag On (дополнительно)



Использование функции Tag On (дополнительно)

Эта функция позволяет удобно использовать функции LG Smart Diagnosis™ (Интеллектуальная диагностика LG) и Cycle Download (Загрузка программы цикла), предусматривающие обмен данными со смартфоном.

Функцию Tag On можно использовать с большинством смартфонов, которые оснащены функцией NFC (беспроводная связь ближнего радиуса действия) и работают на платформе Android.

Установка приложения

Найдите приложение LG Smart ThinQ в магазине Google Play на смартфоне.

Регистрация изделия

1. Запустите приложение LG Smart ThinQ на смартфоне.
2. Создайте учетную запись и выполните вход.
3. Выберите «Register» (Регистрация).
4. Выберите «Refrigerator» (Холодильник).
5. Следуйте инструкциям на смартфоне. Если на экране появилось всплывающее сообщение о функции NFC, включите функцию NFC на смартфоне.

6. Надежно приложите смартфон к логотипу Tag On. Если установить соединение не удается, переместите смартфон вверх, а затем вниз.

Заявление о соответствии нормам ЕС

CE Настоящим LG Electronics European Shared Service Center B.V. заявляет, что данный холодильник с морозильной камерой соответству-

ет основным требованиям и другим необходимым положениям директивы 1999/5/ЕС. Полная декларация соответствия может быть запрошена по следующему почтовому адресу:

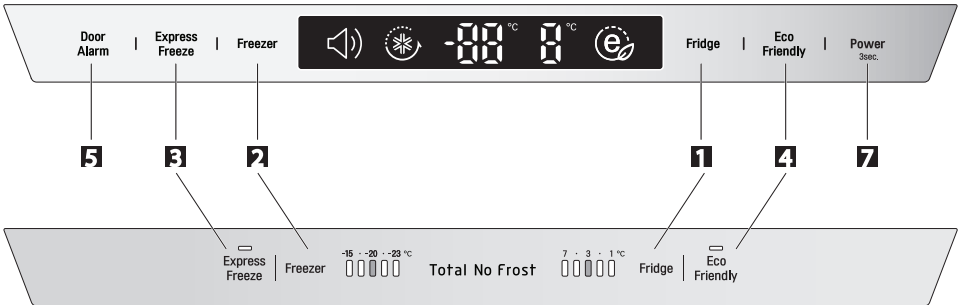
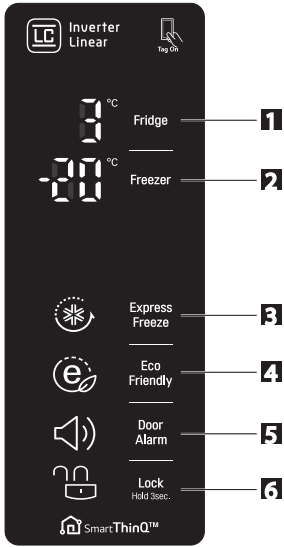
LG Electronics European Shared Service Center B.V.
Krijgsman 1
1186 DM Amstelveen
The Netherlands (Нидерланды)

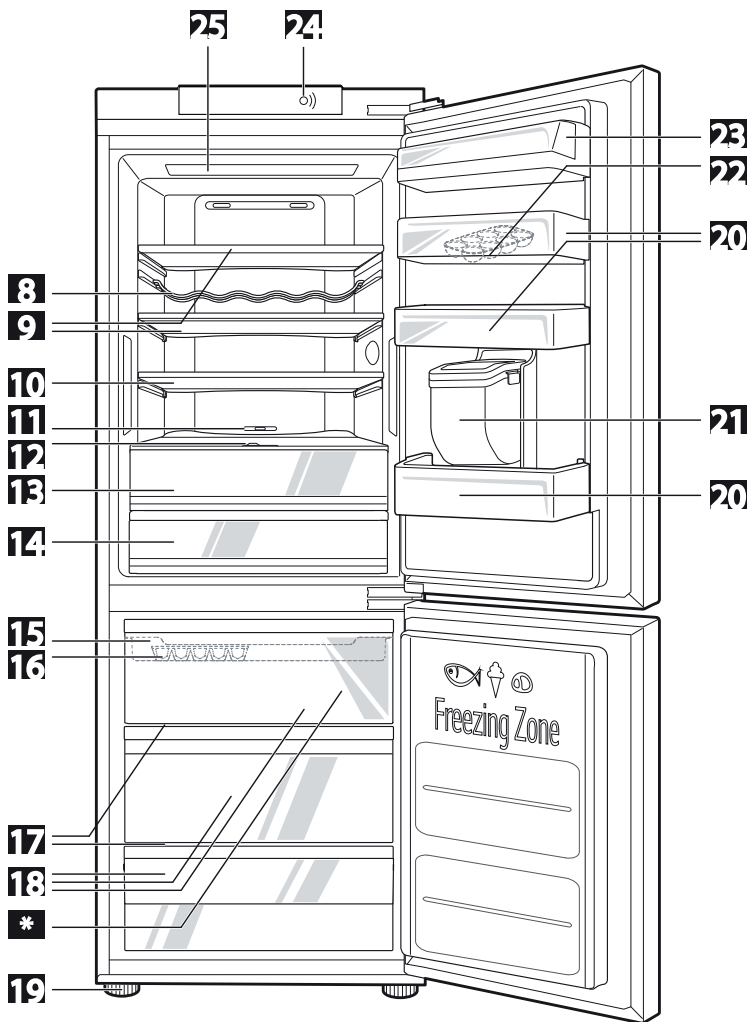
или заказана на нашем специальном веб-сайте декларации соответствия: <http://www.lg.com/global/support/cedoc/cedoc#>

Поиск и устранение неисправностей

Перед обращением в сервисный центр ознакомьтесь со следующей таблицей. Это может сэкономить время и деньги. В данной таблице перечислены общие случаи, которые не являются результатом некачественной сборки или дефектов материалов, используемых в этом устройстве.

Проблема	Возможные причины
Холодильник с морозильной камерой не работает.	<ul style="list-style-type: none"> Вилка отключена от розетки электросети. Надежно подключите вилку к розетке. Перегорел домашний предохранитель или сработал автоматический прерыватель цепи. Проверьте и/или замените предохранитель и выполните сброс автоматического прерывателя цепи. Отключена подача электричества. Проверьте домашнее освещение.
Температура в холодильнике или морозильной камере слишком высокая.	<ul style="list-style-type: none"> Регулятор температуры не установлен в надлежащее положение. См. раздел «Регулировка температуры». Устройство расположено рядом с источником тепла. Жаркая погода, частое открывание дверцы. Дверца оставалась открытой долгое время. Что-то внутри мешает плотному закрытию дверцы или заблокирован воздухопровод морозильной камеры.
Вибрация, дребезжание или аномальный шум.	<ul style="list-style-type: none"> Пол, на котором установлен холодильник с морозильной камерой, может быть неровным или холодильник установлен неустойчиво. Выровняйте его при помощи регулировочных винтов. Лишние объекты находятся в задней части холодильника.
Иней или кристаллы льда на замороженных продуктах.	<ul style="list-style-type: none"> Дверца была приоткрыта или что-то внутри мешает плотному закрытию дверцы. Дверца открывается слишком часто или на слишком длительное время. Наличие инея внутри упаковки является нормальным.
Влага образуется на поверхности корпуса.	<ul style="list-style-type: none"> Это может происходить в условиях повышенной влажности. Протрите корпус сухим полотенцем.
Влага накапливается внутри.	<ul style="list-style-type: none"> Дверца открывается слишком часто или на слишком длительное время. Во влажную погоду воздух переносит влагу в холодильник при открытии дверцы.
Сильный запах внутри холодильника.	<ul style="list-style-type: none"> Сильно пахнущие продукты следует хранить в плотно закрывающихся контейнерах или надежно заворачивать в пленку. Проверьте содержимое холодильника на наличие испорченных продуктов. Холодильник требует внутренней очистки. См. раздел «ОЧИСТКА».
Дверца не закрывается надлежащим образом.	<ul style="list-style-type: none"> Что-то внутри мешает плотному закрытию дверцы. Переместите продукты, мешающие закрытию дверцы. Холодильник с морозильной камерой не выровнен. Настройте регулировочные винты. Пол, на котором установлен холодильник с морозильной камерой, может быть неровным или холодильник установлен неустойчиво. Слегка приподнимите переднюю часть холодильника при помощи регулировочных винтов.
Внутренняя подсветка не работает.	<ul style="list-style-type: none"> Нет электропитания. Если необходимо заменить лампу, обратитесь в сервисный центр.
Вода не поступает из диспенсера.	<ul style="list-style-type: none"> Слишком низкий уровень воды в резервуаре. Залейте в резервуар не более 2,3 литра воды.



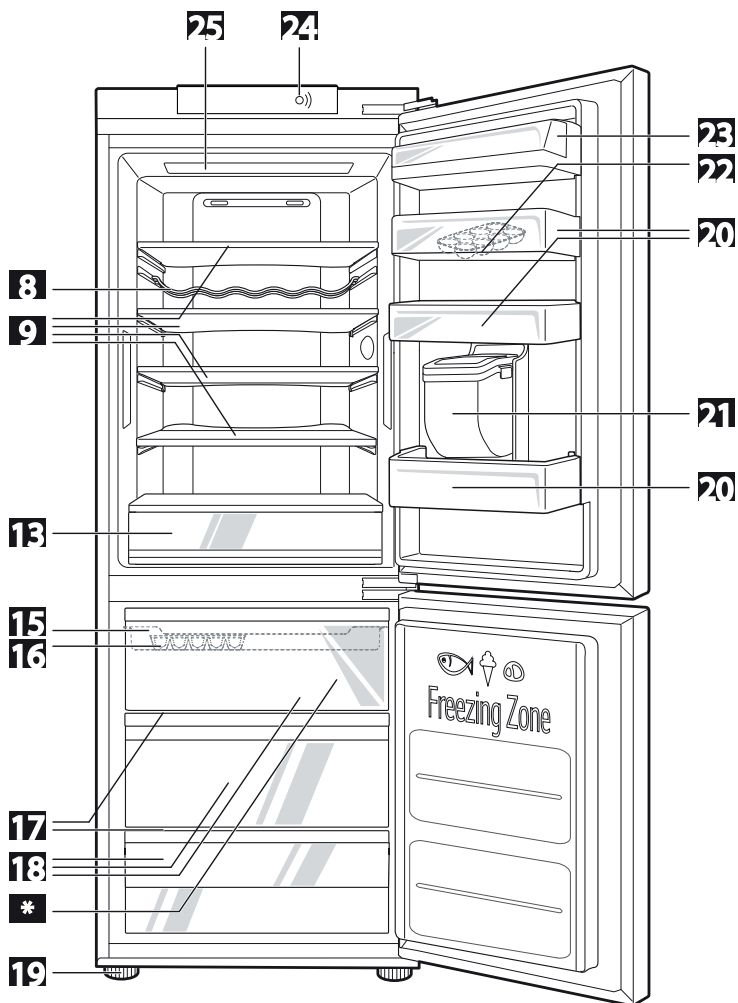


Model:

GB*60Z**, GB*60**Y**, GB*60**G**, GB*60**F**
 GB*59**Z**, GB*59**Y**, GB*59**G**, GB*59**F****

GB6*4**
 GBD6*8****, GBD6*5****,
 GBF6*8****, GBF6*5******

GW-*469G*, GW-*469**F*
 GW-*489**G*, GW-*489**F*
 GW-*509**G*, GW-*509**F***



Model:

GB*60D**, GB*60**E**, GB*60**J**, GB*60**K**, GB*60**R**
 GB*59**D**, GB*59**E**, GB*59**J**, GB*59**K**, GB*59**R****

GB6*3** , GB6*1**** , GB6*0****
 GBD6*3****, GBD6*2****, GBF6*2****, GBH6*1****,**

GW-*469D*, GW-*469**J*, GW-*469**K***



RUS

Производитель:

ООО «ЛГ Электроникс Вроцлав»,
Ул. ЛГ Электроникс 1-2, п. Бнскупице-Подгурне,
55-040 Кобежице, Польша

Импортер в Российской Федерации:

ООО «ЛГ Электроникс РУС»
143160, Российская Федерация, Московская область,
Рузский район, сельское поселение Дороховское,
86км Минского шоссе, д.9

UKR

Адреса імпортера :

Іноземне підприємство «ЛОПІН»
03113, м. Київ, пр-т Перемоги, 62-Б
Тел.: +38 (044) 391 53 91

**Організація яка надає післяпродажне
обслуговування та ремонт :**

ПІІ «ЛГ Електронікс Україна»
01004, м. Київ, вул. Басейна, 6
Тел.: +38 (044) 201 43 50

Виробник:

«ЛГ Електронікс Вроцлав Сп. З. о. о.»
вул. Лг Електронікс 1-2, Біскупице Подгорне,
55-040 Кобієржиче, Польща.

Устаткування відповідає вимогам Технічного Регламенту
Обмеження Використання деяких небезпечних речовин
в електричному та електронному обладнанні



The model and serial number of the refrigerator
is located on the back or one side of the refrigerator.
Record it below should you ever need service.

MODEL _____
SERIAL _____

LG Electronics Wrocław Sp. z o.o.,
ul. LG Electronics 1-2, Biskupice Podgórne,
55-040 Koberzyce, Poland.

Printed in Poland

8-800-200-7676	Россия
0-800-303-000	Украина
8-8000-805-805 2255	Казахстан
8-820-0071-1111	Казахстан (с мобильного GSM)
8-0200-201	Беларусь
8-8000-8081	Латвия
8000-9990	Литва
800-0071-0005	Эстония
	Узбекистан & Кыргызтан

LG Customer Information Center