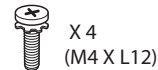
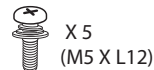
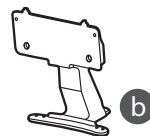
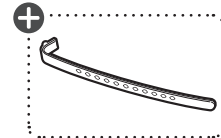


Прочитайте: **"Руководство по технике безопасности"**
Оқыңыз: **"Қауіпсіздік пен анықтама"**
Прочитайте: **"Правила безпеки та довідкова інформація"**
Citiți: **"Siguranța si referințe"**



⊕ : В зависимости от модели/ Үлгіге байланысты/ Залежно від моделі/ În funcție de model



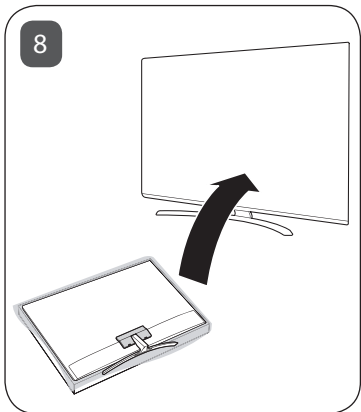
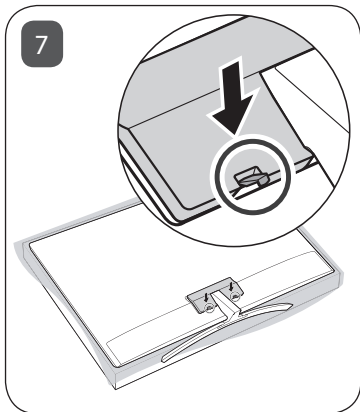
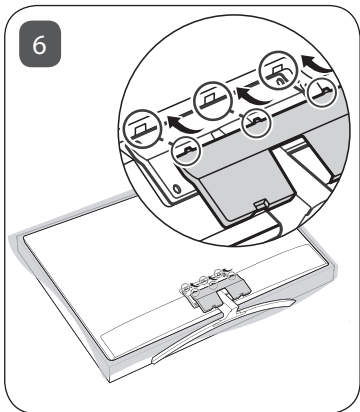
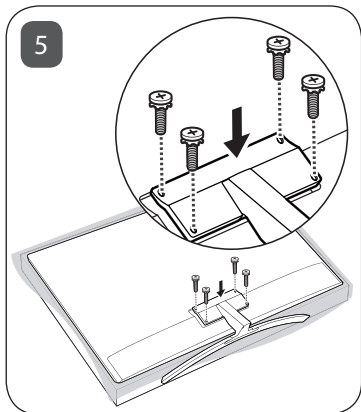
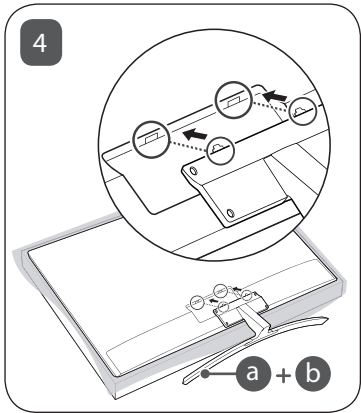
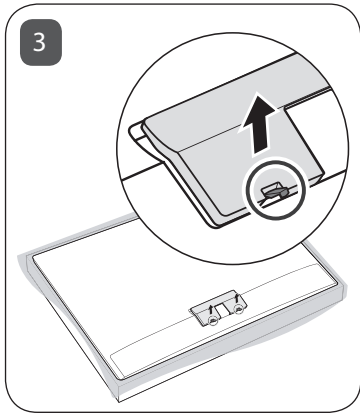
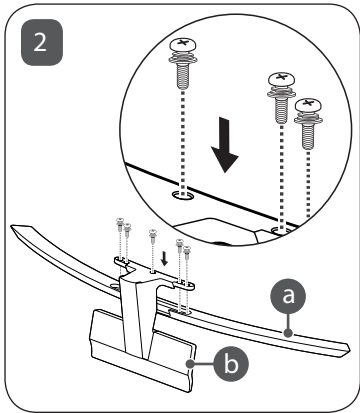
www.lg.com

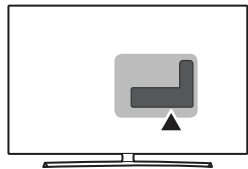


* M F L 6 9 3 4 2 4 0 3 *

Напечатано в России
Ресейде басып шығарылған
Надруковано в Росії
Imprimat în Rusia

P/No: MFL69342403 (1602-REV01)





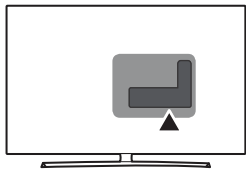
ANTENNA /
CABLE IN

HDMI IN

HDMI IN/ARC

USB IN

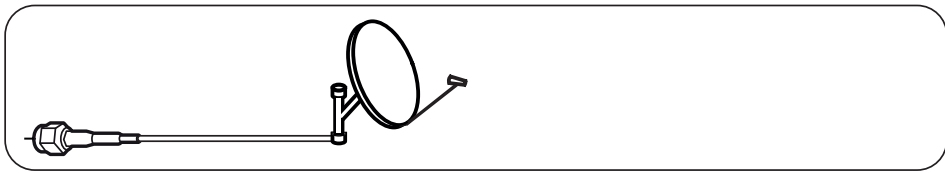
LAN



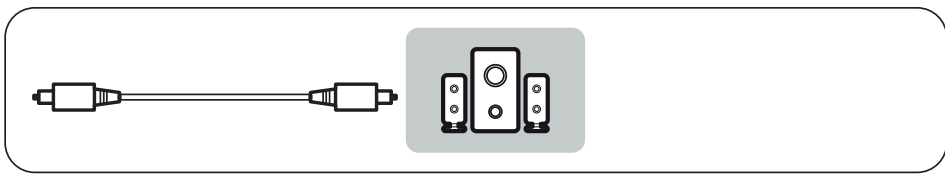
AUDIO OUT/
H/P OUT



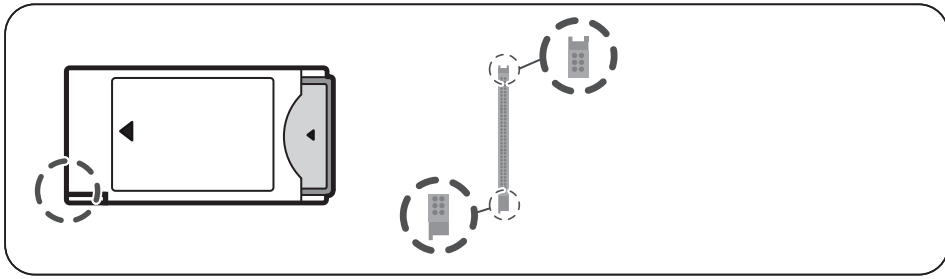
Satellite IN

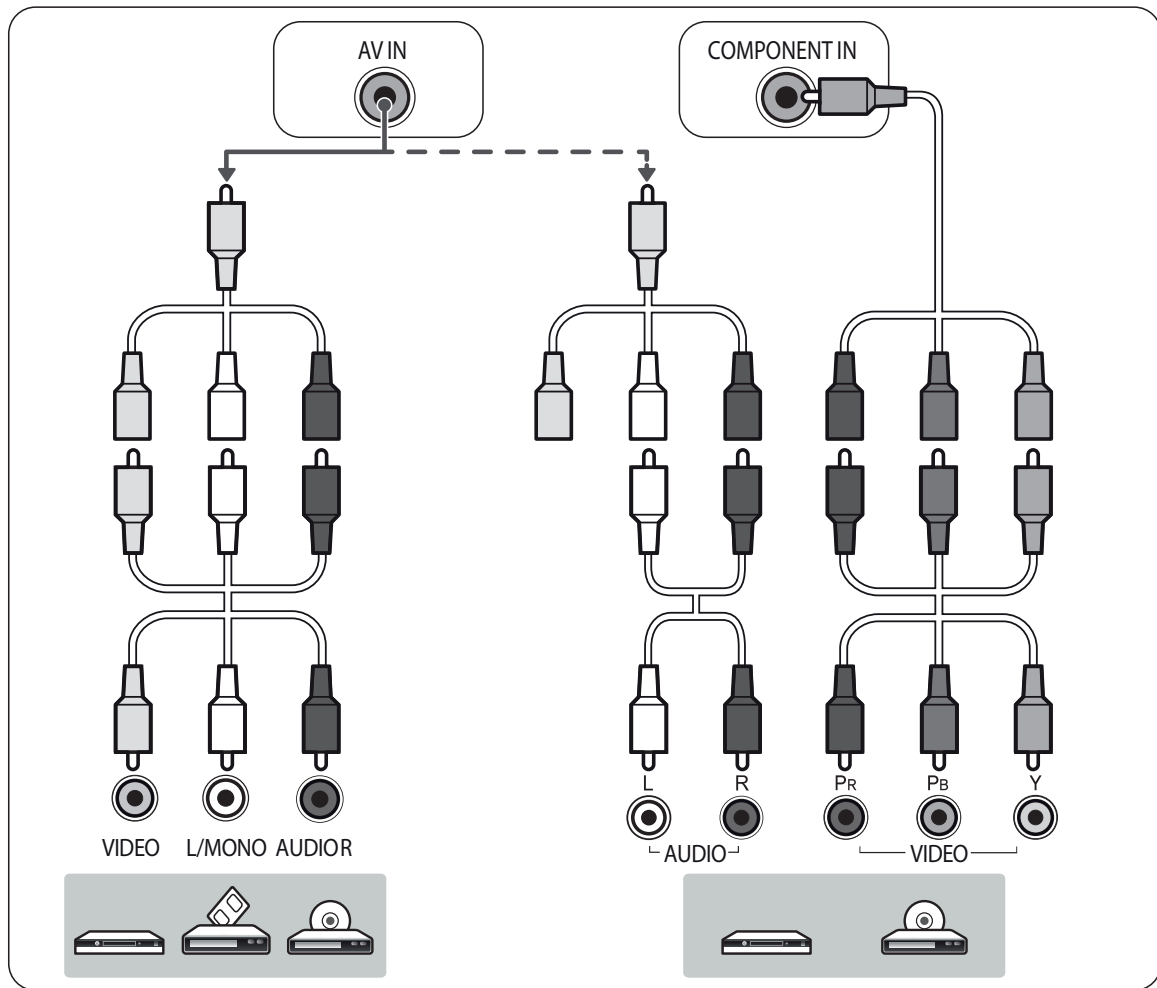
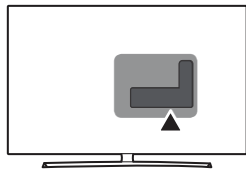


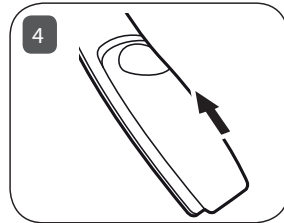
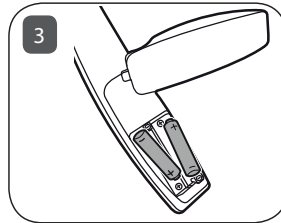
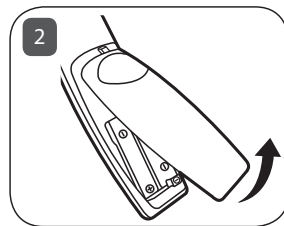
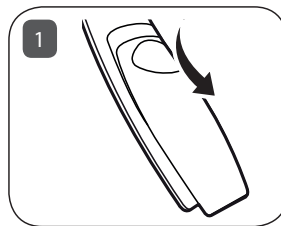
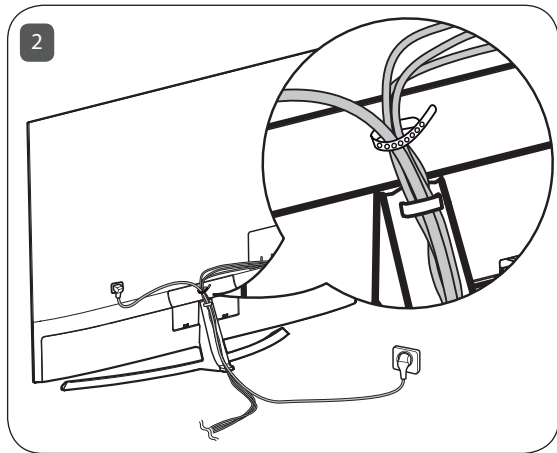
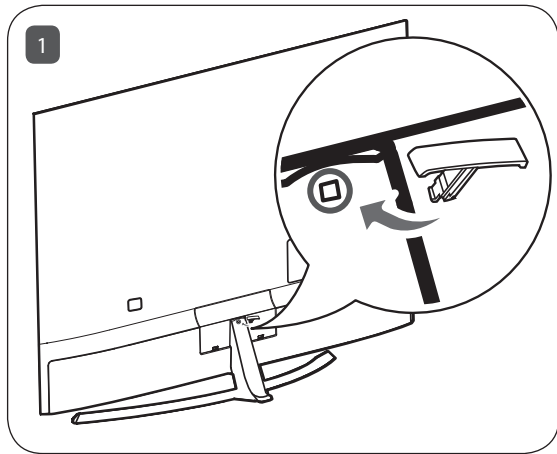
OPTICAL DIGITAL
AUDIO OUT

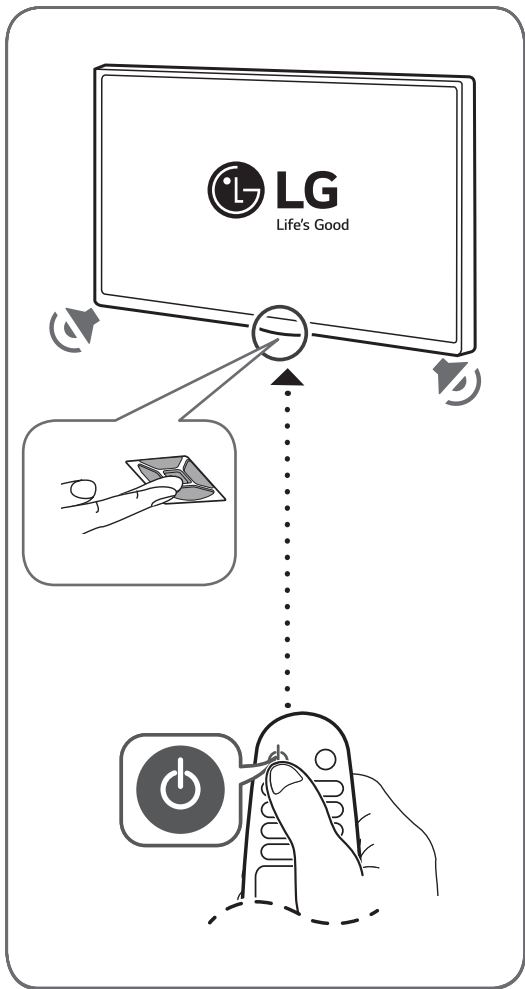


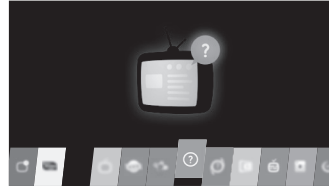
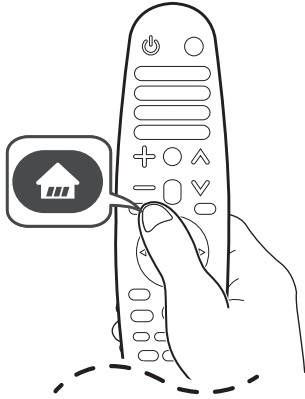
PCMCIA CARD SLOT

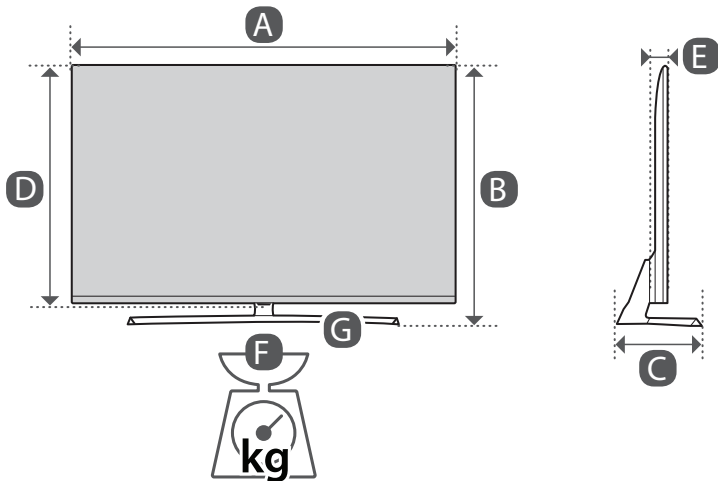












	A (mm)	B (mm)	C (mm)	D (mm)	E (mm)	F (kg)	F - G (kg)
49UH770V-ZA 49UH7709-ZA 49UH7707-ZA	1102	695	263	640	53.8	15.4	13.4
55UH770V-ZA 55UH7709-ZA 55UH7707-ZA	1239	772	263	717	53.8	18.8	16.8
60UH770V-ZA 60UH7709-ZA 60UH7707-ZA	1348	833	293	778	56.3	24.2	22.1
65UH770V-ZA 65UH7709-ZA 65UH7707-ZA	1459	896	293	841	56.3	29.1	27.0
Требования к электропитанию Електропідступу шарттары Вимоги до електроживлення Cerințe la rețeaua de alimentare	AC 100-240 V ~ 50 / 60 Hz						

(Только для России)

Данные по энергоэффективности для моделей телевизоров LG

* Указанные модели телевизоров не имеют «выключенного режима». Для полного отключения телевизора - отсоедините его от сети питания.

Модель	Удельная мощность рабочего режима: Вт/см ²	Потребляемая мощность изделием в режиме ожидания: Вт	Потребляемая мощность изделием в выключенном режиме
49UH770V-ZA	0.025	0.5	отсутствует
55UH770V-ZA	0.021	0.5	отсутствует
60UH770V-ZA	0.019	0.5	отсутствует
65UH770V-ZA	0.018	0.5	отсутствует



- Русский** · Требуемые параметры электропитания указаны на информационном лейбле на задней крышке изделия.
- Қазақша** · Электр энергия және тұтыну параметр мәліметтерін өнімдегі жапсырмадан қараңыз.
- Українська** · Необхідні параметри електроживлення вказані на інформаційному лейблі на задній кришці виробу.
- Română** · Parametrii necesari de alimentare electrică sunt menționați pe eticheta pe capacul din spate al dispozitivului.

РУКОВОДСТВО ПОЛЬЗОВАТЕЛЯ

Руководство по технике безопасности

LED TV*

* В LED-телевизоре LG установлен ЖК-дисплей со светодиодной подсветкой.

Перед началом эксплуатации устройства внимательно прочтите настоящее руководство и сохраните его для будущего использования.

Напечатано в России
Изготовитель: ООО «ЛГ Электроникс РУС»
Адрес: 143160, РФ, Московская область, Рузский район,
СП Дороховское, 86-й км. Минского шоссе, д. 9



* M F L 6 9 3 6 1 1 1 6 *



032

www.lg.com

P/NO : MFL69361116(1512-REV00)

Правила по технике безопасности



Прежде чем пользоваться устройством, внимательно прочтите данные инструкции по технике безопасности.

⚠ ПРЕДУПРЕЖДЕНИЕ!



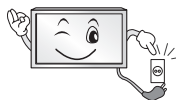
Не размещайте телевизор и пульт ДУ в следующих местах:

- Под воздействием прямых солнечных лучей;
- В местах с повышенной влажностью, например, в ванной комнате;
- Вблизи источников тепла, например, печей, обогревателей и др.;
- Вблизи кухонных столов или увлажнителей, где на них легко может попасть пар или масло;
- В местах, не защищенных от дождя или ветра;
- Вблизи сосудов с водой, например, ваз.

Несоблюдение указанных мер предосторожности может привести к возгоранию, поражению электрическим током, неисправности или деформации устройства.



Не размещайте устройство в местах, где оно может подвергнуться воздействию пыли. Это может привести к пожару.



Сетевая вилка служит для включения/отключения устройства к сети переменного тока. Вилка должна оставаться исправной.



Не прикасайтесь к вилке мокрыми руками. Кроме того, если шнур влажный или покрыт пылью, как следует просушите вилку или сотрите со шнура пыль. Избыточная влага может привести к поражению электрическим током.



Розетка, к которой подключается устройство, должна быть заземлена (кроме незаземляемых устройств). В противном случае, возможно поражение электрическим током или иная травма.



Плотно вставляйте кабель питания в разъем. Если кабель питания вставлен неплотно, может возникнуть пожар.



Кабель питания не должен соприкасаться с такими предметами, как нагреватели. Это может привести к пожару или поражению электрическим током.



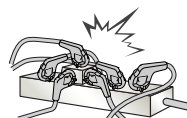
Не следует ставить тяжелые предметы или сам телевизор на шнур питания. Это может привести к пожару или поражению электрическим током.



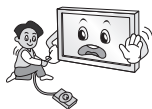
Во избежание попадания дождевой воды по антенному кабелю, его следует вводить снаружи здания в помещение снизу вверх. Попадание воды внутрь устройства может привести к его повреждению и поражению электрическим током.



При монтаже телевизора на стену следует убедиться, что телевизор не висит на кабеле питания и сигнальных кабелях. Это может стать причиной пожара или поражения электрическим током.



Не подключайте слишком много электрических устройств к одной розетке на несколько потребителей. Это может привести к возгоранию по причине перегрева.



При подключении внешних устройств следите за тем, чтобы телевизор не упал или не опрокинулся. Это может привести к нанесению вам травмы или повреждению телевизора.



Держите влагонепроницаемый упаковочный материал и виниловую упаковку в месте, недоступном для детей. Влагопоглощающий материал может нанести вред при проглатывании. При случайном попадании материала внутрь организма, следует вызвать у пострадавшего рвоту и обратиться в ближайшее медучреждение. Кроме того, виниловая упаковка может привести к удушью. Держите ее в недоступном для детей месте.



Не разрешайте детям забираться или держаться за телевизор. Телевизор может упасть, что может привести к тяжелым травмам.



Утилизируйте использованные батареи должным образом и следите за тем, чтобы дети не проглотили их. Если это произошло, немедленно обратитесь за медицинской помощью.



Когда кабель питания вставлен в розетку, не вставляйте проводник (например, металлическую спицу) в другой конец кабеля. Кроме того, не прикасайтесь к другому концу кабеля питания, когда кабель вставлен в розетку. Возможно поражение электрическим током. (В зависимости от модели)



Не размещайте и не храните горючие вещества около устройства. Из-за неосторожного обращения с горючими веществами может возникнуть взрыв или пожар.



Не роняйте внутрь устройства металлические предметы (монеты, заколки для волос, спицы, куски провода и т.п.), а также легковоспламеняющиеся предметы (например, бумагу или спички). Следует внимательно следить за детьми, когда они находятся вблизи устройства. Возможно поражение электрическим током, пожар или иные травмы. Если в устройство попал посторонний предмет, отсоедините кабель питания и обратитесь в сервисный центр.



Не распыляйте воду на устройство и не очищайте его горючими веществами (бензином или растворителем). Возможно поражение электрическим током или пожар.



Не допускайте ударов по устройству и попадания посторонних предметов внутрь устройства, не стучите по экрану. Несоблюдение этих мер предосторожности может привести к нанесению вам травмы или повреждению устройства.



Не прикасайтесь к устройству или антенне во время грозы. Возможно поражение электрическим током.



Не прикасайтесь к стенной розетке в случае утечки газа. Откройте окна и проветрите помещение. Искра может вызвать пожар, и вы можете получить ожог.



Не следует самостоятельно разбирать, ремонтировать и модифицировать устройство. Возможно поражение электрическим током или пожар. Для проверки, калибровки или ремонта устройства обращайтесь в сервисный центр.



Если произойдет что-либо из перечисленного, немедленно отключите устройство от электросети и обратитесь в сервисный центр:

- Устройство было подвергнуто электрическому разряду.
- Устройство было повреждено.
- В устройство попали посторонние предметы.
- Из устройства шел дым или странный запах.

Это может привести к пожару или поражению электрическим током.



Если вы не собираетесь пользоваться устройством в течение длительного времени, отсоедините от него кабель питания.

Пыль или влага, могут стать причиной утечки тока и нарушения изоляции, что может привести к пожару или поражению электрическим током.

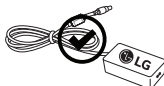


На устройство не должны попадать капли жидкости или брызги. Нельзя также ставить на него предметы, наполненные жидкостью (например, вазы).

Не устанавливайте устройство на стену, где оно может быть подвержено воздействию масляных паров (например, на кухне, рядом с плитой). Это может повредить устройство и привести к его падению.



Если в устройство (например, адаптер переменного тока, кабель питания, телевизор) попадет вода или другое вещество, отключите кабель питания и немедленно обратитесь в сервисный центр. В противном случае это может привести к пожару или поражению электрическим током.



Используйте только одобренные компанией LG Electronics адаптер переменного тока и кабель питания. В противном случае это может привести к пожару, поражению электрическим током, повреждению или деформации устройства.



Никогда не разбирайте адаптер переменного тока и кабель питания. В противном случае это может привести к пожару или поражению электрическим током.



При использовании адаптера соблюдайте осторожность во избежание ударов. Внешнее воздействие может привести к повреждению адаптера.

⚠ ВНИМАНИЕ!



Установите устройство в месте, где нет радиопомех.

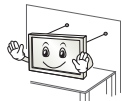


Следует обеспечить достаточное расстояние между наружной антенной и кабелем питания во избежание их соприкосновения даже в случае падения антенны. Это может привести к поражению электрическим током.



Не устанавливайте устройство на неустойчивые полки или наклонные поверхности. Также следует избегать мест, где устройство подвергается вибрациям, или мест с неполной опорой.

Несоблюдение указанных мер предосторожности может привести к тому, что устройство упадет или перевернется, что может повлечь за собой нанесение вам травмы или повреждение устройства.



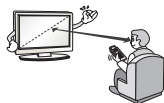
При установке телевизора на подставку нужно предпринять меры по предотвращению его опрокидывания. При несоблюдении указанных мер предосторожности устройство может упасть, что может привести к нанесению вам травмы.

Если требуется закрепить устройство на стене, установите стандартное VESA-крепление для монтажа на стене (дополнительная деталь) на его задней панели. При установке устройства на стене с помощью кронштейна для настенного крепления (дополнительная деталь) надежно закрепите его во избежание падения устройства.

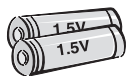
Используйте рекомендованные изготовителем крепления и аксессуары.



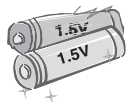
Для установки антенны обратитесь к квалифицированному специалисту. Самостоятельная установка может привести к пожару или поражению электрическим током.



При просмотре телевизора рекомендуется соблюдать расстояние, равное не менее 2—7 диагоналям экрана телевизора. Просмотр телевизора в течение длительного времени может привести к снижению остроты зрения.



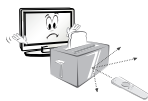
Используйте только указанный тип батарей. Несоблюдение этого требования может привести к повреждению пульта ДУ.



Не используйте новые батареи вместе со старыми. Это может привести к перегреву и протечкам батарей.

Элементы питания не должны подвергаться нагреву от прямых солнечных лучей, огня или электрических обогревателей.

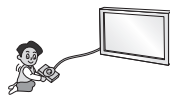
Не вставляйте непerezаряжаемые элементы питания в зарядное устройство.



Между пультом ДУ и датчиком не должно быть никаких предметов.



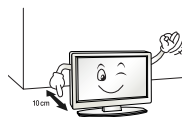
Сигнал от пульта ДУ может быть подавлен солнечным светом или другим источником яркого света. В этом случае в комнате следует сделать свет менее ярким.



При подключении внешних устройств, таких как игровые консоли, убедитесь в том, что подключаемые кабели имеют достаточную длину. Иначе устройство может упасть, что приведет к нанесению вам травмы или повреждению устройства.



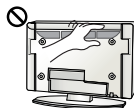
Не следует включать/выключать телевизор, подсоединяя или отсоединяя вилку от настенной розетки (не используйте вилку для включения). Это может стать причиной механического отказа или поражения электрическим током.



Соблюдайте инструкции по установке, приведенные далее, чтобы предотвратить перегрев устройства:

- Расстояние между телевизором и стеной должно быть не менее 10 см.
- Не устанавливайте устройство в местах без вентиляции (например, на книжной полке или в серванте).
- Не устанавливайте устройство на ковёр или подушку.
- Убедитесь в том, что вентиляционные отверстия не закрыты скатертью или шторой.

В противном случае, может произойти возгорание.



Не прикасайтесь к вентиляционным отверстиям при просмотре телевизора в течение долгого времени, поскольку они могут сильно нагреться. Это не влияет на работу или производительность устройства.

Периодически осматривайте кабель устройства и в случае видимого износа или повреждения выньте его из розетки и замените на кабель, рекомендованный авторизованным специалистом по обслуживанию.



Не допускайте скопления пыли на контактах разъемов или на розетке. Это может привести к пожару.



Не допускайте физического или механического воздействия на шнур электропитания, а именно перекручивания, завязывания, перегибания шнура. Не зажимайте шнур дверью и не наступайте на него. Обращайте особое внимание на вилки, настенные розетки и точки соединения провода с устройством.



Не нажимайте сильно на панель рукой или острым предметом (гвоздем, карандашом или ручкой). Не царапайте панель.



Старайтесь не прикасаться к экрану и не держат на нем пальцы в течение продолжительного периода времени. Это может вызвать временные искажения на экране.



При чистке устройства и его компонентов, сначала, отсоедините вилку шнура питания от розетки, а затем протрите устройство мягкой тканью. Применение избыточных усилий может привести к появлению царапин или обесцвечиванию поверхности. Не распыляйте воду и не протирайте устройство мокрой тканью. Никогда не пользуйтесь очистителями для стекол, автомобильными или промышленными полиролями, абразивными средствами или воском, бензолом, спиртом и т. п., которые могут повредить устройство и его панель. Несоблюдение указанных мер предосторожности может привести к возгоранию, поражению электрическим током или повреждению устройства (деформации, коррозии или поломке).

Если устройство подключено к розетке переменного тока, оно не отключается от источника питания переменного тока, даже при выключении с помощью переключателя питания.



Отключая прибор от электрической розетки, беритесь рукой за вилку. Отсоединение проводов внутри кабеля может привести к возгоранию.



При перемещении устройства сначала убедитесь в том, что оно отключено от сети. Затем отсоедините кабели питания, антенные кабели и остальные подключаемые кабели. Телевизор или кабель питания могут быть повреждены, что может создать опасность возгорания или поражения электрическим током.



Перемещение или распаковка устройства следует производить двум людям, т.к. оно тяжелое. Иначе возможно получение травм.



Любое обслуживание должны производить квалифицированные специалисты. Обслуживание требуется, когда устройство было повреждено каким-либо образом (поврежден кабель питания или вилка, пролита жидкость, внутрь попал посторонний предмет, устройство пострадало от дождя или влаги, устройство не работает должным образом, или его уронили).



Если устройство кажется холодным на ощупь, при его включении возможно небольшое мерцание. Это нормальное явление, с устройством все в порядке.



ЖК-панель — это высокотехнологичное изделие с матрицей с разрешением от 2 до 6 миллионов пикселей. На панели могут появляться мелкие черные точки и/или яркие цветные точки (красные, синие или зеленые) размером 1 ppm. Это не является неисправностью и не влияет на производительность и надежность устройства.

Эта проблема также встречается в сторонних продуктах и не является поводом для обмена или денежного возмещения (денежной компенсации).



В зависимости от места просмотра (слева/справа/сверху/снизу) яркость и цветность панели может изменяться. Этот происходит ввиду особенностей строения панели. Это не связано с производительностью устройства и не является неисправностью.

Отображение статичного изображения длительное время может привести к появлению остаточного изображения. Избегайте отображения неподвижного изображения в течение длительного времени на телевизоре.

Звуки, издаваемые устройством

Треск который можно услышать при просмотре или выключении телевизора, вызван тепловым сжатием пластика в результате изменения температуры и влажности. Данный шум является обычным явлением при использовании продуктов, подверженных температурной деформации.

Гудение электрической цепи/жужжание панели: из высокоскоростной коммутационной схемы устройства может исходить тихий шум, образованный при прохождении большого тока, необходимого для работы устройства. Это зависит от устройства. Данный звук не влияет на работу и надежность продукта.

Не используйте электроизделия высокого напряжения вблизи телевизора (например, электрическую мухобойку). В результате устройство может быть повреждено.

Просмотр 3D-режима (только для моделей с поддержкой 3D)

⚠ ПРЕДУПРЕЖДЕНИЕ!

Условия просмотра

- Время просмотра
 - При просмотре 3D-режима каждый час следует делать 5 - 15-минутные перерывы. Просмотр 3D в течение длительного времени может стать причиной головной боли, головокружения, усталости или дискомфорта.

Люди, подверженные припадкам от светового воздействия или имеющие хронические заболевания

- Некоторые зрители могут испытывать припадки или другие симптомы в результате воздействия импульсов света или определенного его сочетания в 3D.
- Не следует смотреть 3D-видео, если чувствуется тошнота, при беременности и / или хронических заболеваниях, таких как эпилепсия, расстройство сердечной деятельности или при проблемах с давлением и т.д.
- 3D не рекомендуется к просмотру людям со стереослепотой или стереоаномалиями. Может появиться двоение изображения или дискомфорт.
- В случае страбизма (косоглазие), амблиопии (пониженное зрение) или астигматизма могут возникнуть сложности в распознавании глубины, может быстро наступать усталость из-за двоения изображения. Рекомендуется делать более частые перерывы.
- Если зрение левым и правым глазом различается, то перед просмотром 3D следует пройти осмотр у окулиста.

Симптомы, при которых требуется прекратить просмотр 3D или сделать перерыв

- Не следует смотреть 3D при усталости от недостатка сна, переутомлении или опьянении.
- В этом случае следует прекратить просмотр 3D и отдохнуть, чтобы данные симптомы прошли.
 - Если симптомы сохраняются, то следует обратиться к врачу. Симптомы включают головную боль, боль в глазах, головокружение, тошноту, сердцебиение, расфокусировку изображения, дискомфорт, двоение изображения, зрительный дискомфорт и усталость.

⚠ ВНИМАНИЕ!

Условия просмотра

- Расстояние просмотра
 - При просмотре 3D-видео рекомендуется находиться на расстоянии не менее двух диагоналей экрана от телевизора. Если при просмотре 3D вы чувствуете дискомфорт, отодвиньтесь от телевизора дальше.

Возраст зрителей

- Младенцы/дети
 - Просмотр 3D детьми до 6 лет запрещен.
 - Дети до 10 лет, поскольку их зрение развивается, имеют повышенную восприимчивость и перевозбуждаются (например, пытаются дотронуться до экрана или прыгнуть в него). Просмотр 3D детьми должен строго контролироваться.
 - У детей более выражена бинокулярная диспаратность 3D, чем у взрослых, поскольку расстояние между глазами у них меньше. Таким образом, одно и то же стереоизображение для них выглядит более глубоким, чем для взрослых.
- Подростки
 - Подростки до 19 лет могут иметь повышенную чувствительность из-за световой стимуляции 3D. Рекомендуем им воздерживаться от длительного просмотра 3D в состоянии усталости.
- Пожилые люди
 - Для пожилых людей стереоэффект 3D может быть менее выражен, чем для молодых. Не следует располагаться к телевизору ближе, чем рекомендуется.

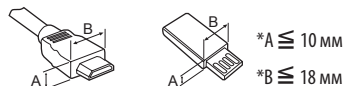
Меры предосторожности при использовании 3D-очков

- Убедитесь в том, что вы используете 3D-очки производства LG. Иначе качественное отображение 3D-видео может не обеспечиваться.
- Не используйте 3D-очки вместо очков для коррекции зрения, солнечных очков и защитных очков.
- Применение модифицированных 3D-очков может привести к напряжению зрения или искажению изображения.
- Не подвергайте 3D-очки воздействию чрезвычайно высоких или низких температур. Это может привести к их деформации.
- 3D-очки легко сломать или поцарапать. Используйте только чистую мягкую ткань для очистки линз. Не царапайте поверхность линз 3D-очков острыми предметами и не очищайте их химическими веществами.

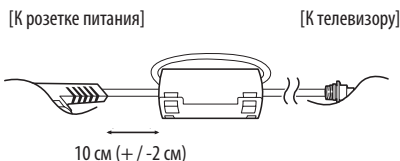
Подготовка

! ПРИМЕЧАНИЕ

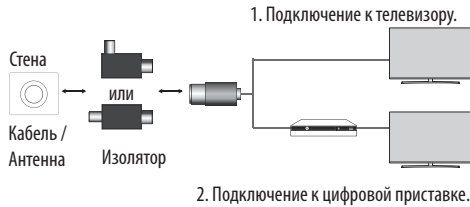
- При первом включении нового телевизора, после приобретения, инициализация телевизора может занять несколько минут.
- Приведенное изображение может отличаться от вашего телевизора.
- Экранное меню вашего телевизора может незначительно отличаться от изображенного на рисунке.
- Доступные меню и параметры могут отличаться в зависимости от используемого источника входа или модели устройства.
- Функции устройства могут быть изменены без уведомления в дальнейшем.
- Комплектация устройства может отличаться в зависимости от модели.
- Спецификации устройства или содержание данного руководства может изменяться без предварительного уведомления ввиду модернизации функций устройства.
- Для обеспечения оптимального соединения кабеля HDMI и USB-устройства должны иметь корпус разъема толщиной не более 10 мм и шириной не более 18 мм. Используйте удлинитель, который поддерживает USB 2.0, если кабель USB или флэш-накопитель USB не вставляется в порт USB на вашем телевизоре.



- Используйте сертифицированный кабель с логотипом HDMI.
- При использовании не сертифицированного кабеля HDMI экран может отображаться неправильно, или может возникнуть ошибка подключения. Рекомендуемые типы кабелей HDMI:
 - Высокоскоростной HDMI™-кабель (3 м или короче)
 - Высокоскоростной HDMI™-кабель с Ethernet (3 м или короче)
- Использование ферритового кольца (в зависимости от модели).
 - Ферритовый сердечник используется для снижения электромагнитных помех, поступающих по кабелю питания. Один раз намотайте кабель питания на ферритовый сердечник.



- Руководство по установке антенного изолятора (В зависимости от модели)
 - Используйте для установки телевизора в месте, где существует разность потенциалов между телевизором и GND (землей) сигнала антенны.
 - » Если существует разность потенциалов сигнала антенны между телевизором и GND (землей) сигнала антенны, то контакт антенны может сильно нагреваться, а перегрев может привести к несчастному случаю.
 - Безопасность во время просмотра телевизора можно увеличить путем эффективного снятия напряжения электропитания с телевизионной антенны. Рекомендуется устанавливать изолятор на стене. Если его невозможно установить на стене, установите на телевизор. Избегайте отсоединения антенного изолятора после его установки.
 - Перед началом работы убедитесь, что телевизионная антенна подключена.



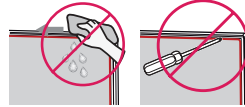
Подключите один конец изолятора к разъему кабеля/антенны, а другой — к телевизору или цифровой приставке.

“Оборудование, подключенное к защитному заземлению здания через электропроводку или другое оборудование, соединенное с защитным заземлением, и к системе кабельного телевидения с помощью коаксиального кабеля, при определенных обстоятельствах может создать опасность возгорания. Подключение к системе кабельного телевидения, таким образом, должно осуществляться через устройство с гальванической развязкой ниже определенной полосы частот (гальванический разъединитель, см. EN 60728-11).”

При использовании изолятора PЧ может произойти небольшая потеря чувствительности сигнала.

⚠ ВНИМАНИЕ!

- Для обеспечения безопасности и продолжительного срока службы устройства не используйте детали, не одобренные изготовителем.
- Какие-либо повреждения или ущерб, вызванные использованием деталей не одобренных производителем, не являются гарантийным случаем.
- На экране некоторых моделей может быть тонкая пленка; не снимайте ее.
- При подсоединении подставки к телевизору положите его экраном вниз на мягкую плоскую поверхность, чтобы предотвратить появление царапин.
- Убедитесь в том, что винты правильно установлены и хорошо затянуты. (Если они не будут надежно затянуты, телевизор может наклониться вперед после установки.) Не затягивайте винты слишком сильно; в противном случае они могут быть повреждены и затянуты неправильно.
- Убедитесь, что на салфетке не осталось излишков воды или очистителя.
- Не распыляйте воду или очиститель непосредственно на экран телевизора.
- Убедитесь, что на сухую салфетку нанесено оптимальное количество воды или очистителя и протрите экран.
- Будьте осторожны при очистке устройства и не допускайте попадания жидкости или посторонних предметов в зазор между верхней, левой или правой стороной панели и несущей панелью. (В зависимости от модели)



Принадлежности, приобретаемые отдельно

Отдельные элементы каталога могут быть изменены или модифицированы без уведомления. Для приобретения этих принадлежностей обратитесь к дилеру. Данные устройства работают только с совместимыми моделями. Название модели или ее конструкция может изменяться в зависимости от функциональных обновлений, решения производителя или от его политики.

(В зависимости от модели)

AG-F*** 3D-очки	AN-MR650 Пульт ДУ Magic
AN-VC550 Смарт камера	AG-F***DP Очки Dual Play

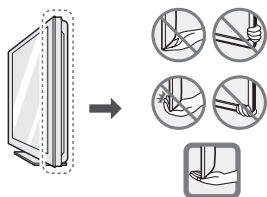
Поднятие и перемещение

Перед перемещением или поднятием телевизора ознакомьтесь со следующими инструкциями во избежание повреждения и для обеспечения безопасной транспортировки независимо от типа и размера телевизора.

- Телевизор предпочтительно перемещать в оригинальной коробке или упаковочном материале.
- Перед перемещением или поднятием телевизора отключите кабель питания и все остальные кабели.
- Во избежание царапин, когда вы держите телевизор, экран должен быть направлен в сторону от вас.



- Крепко удерживайте верхнюю и нижнюю части корпуса телевизора. Не дотрагивайтесь до прозрачной части, динамика или области решетки динамика.



- Большой телевизор должны переносить не менее 2-х человек.
- При транспортировке телевизора в руках удерживайте его, как показано на следующем рисунке.



- При транспортировке не подвергайте телевизор тряске или избыточной вибрации.
- При транспортировке держите телевизор вертикально, не ставьте его на бок и не наклоняйте влево или вправо.
- Не оказывайте чрезмерного давления на каркас рамы, ведущего к ее сгибанию / деформации, так как это может привести к повреждению экрана.
- При обращении с телевизором будьте осторожны, чтобы не повредить кнопку-джойстик, выступающую из корпуса.

ВНИМАНИЕ!

- Избегайте касания экрана, так как это может привести к его повреждению.
- Не перемещайте телевизор за держатели для кабелей, т.к. они могут порваться, что может привести к травмам и повреждениям телевизора.

Использование кнопок ТВ

(В зависимости от модели)

Управляйте функциями телевизора нажимая кнопки или сдвигая кнопку-джойстик.

ПРИМЕЧАНИЕ

- На моделях серии 43/49UH61, 43/49UH62 отсутствует кнопка-джойстик, есть только кнопки включения/выключения питания.

<Тип А>




<Тип В>




Основные функции





		Включение питания (Нажмите) Выключение питания (Нажмите и удерживайте)
		Управление громкостью
		Переключение ТВ каналов

! ПРИМЕЧАНИЕ

- Когда телевизор включен, нажмите и удерживайте пальцем кнопку  в течение нескольких секунд, затем отпустите ее. Все запущенные приложения будут закрыты, а любые текущие записи будут остановлены.

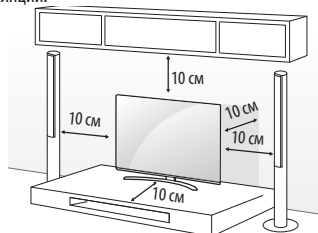
Настройка меню

Когда телевизор включен, нажмите одновременно кнопку . Затем управляйте ТВ сдвигая кнопку джойстик или используйте кнопки управления.

	Выключение питания телевизора.
	Закрытие окон просмотра на экране и возврат к просмотру ТВ.
	Изменение источника входного сигнала.
	Открывает меню настроек.

Установка на столе

- 1 Поднимите и вертикально установите телевизор на столе.
 - Оставьте зазор минимум 10 см от стены для достаточной вентиляции.



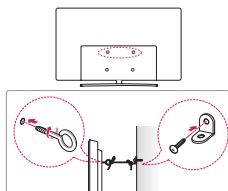
- 2 Подключите шнур питания к розетке.

! ВНИМАНИЕ!

- Не размещайте телевизор вблизи источников тепла, так как это может привести к пожару или другим повреждениям.

Закрепление телевизора на стене

(этот компонент доступен не для всех моделей.)



- 1 Вставьте и затяните болты с ушками или болты кронштейнов ТВ на задней панели телевизора.
 - Если в местах для болтов с ушками уже установлены другие болты, то сначала вывинтите их.
- 2 Закрепите кронштейны на стене с помощью болтов. Совместите кронштейн и болты с ушками на задней панели телевизора.
- 3 Крепким шнуром надежно привяжите болты с ушками к кронштейнам. Убедитесь в том, что шнур расположен горизонтально.

! ВНИМАНИЕ!

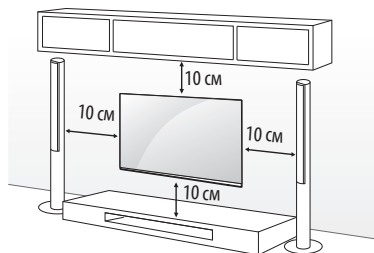
- Следите за тем, чтобы дети не забрались и не висели на телевизоре.

! ПРИМЕЧАНИЕ

- Используйте платформу или шкаф достаточно большой и прочный, чтобы выдержать вес устройства.
- Кронштейны, винты и шнуры не входят в комплект поставки. Дополнительные аксессуары можно приобрести у местного дилера.

Крепление на стене

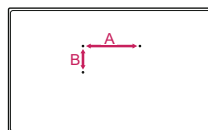
Осторожно прикрепите кронштейн для настенного крепления (приобретаемый отдельно) к задней части телевизора и прикрепите его к прочной стене перпендикулярно полу. Для монтажа телевизора на стены из других строительных материалов обращайтесь к квалифицированным специалистам. Компания LG рекомендует вызывать квалифицированного мастера для крепления телевизора к стене. Рекомендуется использовать кронштейн для настенного крепления LG. Кронштейн для настенного крепления LG, обеспечивает удобное подключение кабелей. Если вы используете кронштейн для настенного крепления другого производителя, рекомендуется использовать кронштейн, который обеспечивает надежное крепление устройства на стене и наличие достаточного места за устройством, для удобного подсоединения всех внешних устройств. Рекомендуется подключать все кабели до установки фиксированного кронштейна для настенного крепления.



Убедитесь в том, что винты и настенный кронштейн отвечают стандартам VESA. В следующей таблице приведены стандартные габариты для комплектов настенного крепления.

Принадлежности, приобретаемые отдельно (кронштейн для настенного крепления)

Модель	43UH61** 40/43UH62** 40UH63** 43UH65** 43UH66** 40/43UH67** 43UH74** 43UH75**	49/55UH61** 49/55UH62** 50UH63** 49/55UH65** 49/55UH66** 49/50/55UH67** 49/55UH74** 49/55UH75** 49/55UH77** 49/55UH79** 49/55UH84** 49/55UH85**
VESA (A x B) (мм)	200 x 200	300 x 300
Стандартный винт	M6	M6
Количество винтов	4	4
Кронштейн для настенного крепления	LSW240B MSW240	LSW350B MSW240
Модель	60/65UH61** 60/65UH62** 58UH63** 60/65UH65** 60/65UH66** 58/60/65UH67** 60UH74** 60/65UH75** 60/65UH77** 60UH84** 60/65UH85**	70UH63** 75UH65** 70UH67** 70UH70** 75UH77** 75UH78** 75UH85** 79/86UH95**
VESA (A x B) (мм)	300 x 300	600 x 400
Стандартный винт	M6	M8
Количество винтов	4	4
Кронштейн для настенного крепления	LSW350B	LSW640B
Модель	55/65UH95**	
VESA (A x B) (мм)	300 x 200	
Стандартный винт	M6	
Количество винтов	4	
Кронштейн для настенного крепления	OTW420B	

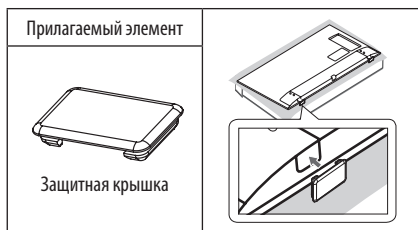
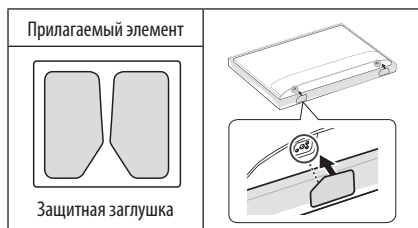
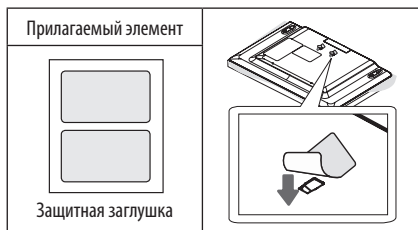


⚠ ВНИМАНИЕ!

- Отсоедините подставку перед установкой кронштейна для настенного крепления, выполнив процедуру подсоединения подставки в обратном порядке.

! ПРИМЕЧАНИЕ

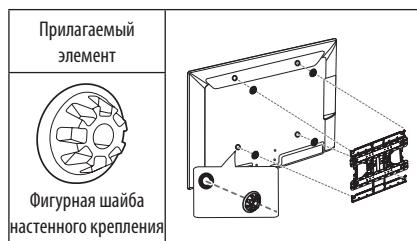
- При установке кронштейна для настенного крепления используйте защитную заглушку или защитную крышку, идущую в комплекте. Защитная заглушка или защитная крышка обеспечат защиту отверстия от скапливания пыли и загрязнений. (Только если заглушка или крышка идут в комплекте)



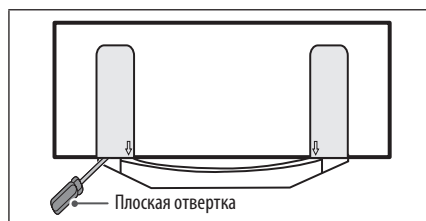
- При использовании кронштейна для настенного крепления рекомендуется закрывать отверстие для подставки с помощью ленты для предотвращения скапливания пыли или попадания туда насекомых. (Только для UN65**)



- При креплении телевизора к кронштейну для настенного крепления другого производителя вставьте фигурные шайбы настенного крепления в отверстия для крепления телевизора к стене для сохранения его вертикального положения. (Только если предоставлен элемент, приведенный в следующей форме)



- В зависимости от формы подставки используйте плоскую отвертку для снятия крышки подставки, как показано на рисунке ниже. (Только если предоставлен элемент, приведенный в следующей форме)



Подключение внешних устройств



ВНИМАНИЕ!

ПОДКЛЮЧЕНИЕ ВНЕШНИХ УСТРОЙСТВ

Убедитесь в том, что розетки, в которые вставлены кабели питания внешних устройств и телевизора заземлены.

ПЕРЕД ПОДКЛЮЧЕНИЕМ НЕОБХОДИМО ОБЕСТОЧИТЬ ВСЕ ПОДКЛЮЧАЕМЫЕ УСТРОЙСТВА И ТЕЛЕВИЗОР! ОТКЛЮЧИТЕ АНТЕННУ ОТ ТЕЛЕВИЗОРА!

Подключите сигнальные кабели от внешних устройств к телевизору, а затем подключите все устройства к электросети. Обязательно используйте антенный изолятор (входит в комплект поставки в зависимости от модели) для подключения антенного кабеля.

НИ В КОЕМ СЛУЧАЕ НЕ ВКЛЮЧАЙТЕ ТЕЛЕВИЗОР И ПОДКЛЮЧАЕМЫЕ УСТРОЙСТВА В ЭЛЕКТРОСЕТЬ ДО ТЕХ ПОР, ПОКА НЕ ЗАКОНЧИЛИ ПОДСОЕДИНЯТЬ К НЕМУ СИГНАЛЬНЫЕ КАБЕЛИ. ЭТО МОЖЕТ ПРИВЕСТИ К ПОВРЕЖДЕНИЮ ТЕЛЕВИЗОРА И ПОДКЛЮЧАЕМЫХ УСТРОЙСТВ.

! ПРИМЕЧАНИЕ

Помните, что электропроводка помещения, где планируется эксплуатировать телевизор должна соответствовать требованиям СНИП 3.05.06-85* *в зависимости от страны.

Подключите к телевизору различные внешние устройства и переключайте режимы источников для выбора внешнего устройства. Для получения дополнительной информации о подключении внешнего устройства см. руководство пользователя для каждого устройства.

Допустимо подключение следующих внешних устройств: ресиверов HD, DVD-проигрывателей, видеомагнитофонов, аудиосистем, устройств хранения данных USB, ПК, игровых приставок и других внешних устройств.

! ПРИМЕЧАНИЕ

- Процесс подключения внешнего устройства отличается в зависимости от модели.
- Подключите внешние устройства независимо от порядка расположения разъемов телевизора.
- При записи телевизионной передачи с помощью устройства записи DVD или видеомагнитофона проверьте, что входной телевизионный сигнал поступает на вход телевизора через устройство записи DVD или видеомагнитофон. Для получения дополнительной информации о записи см. руководство пользователя подключенного устройства.
- Инструкции по эксплуатации см. в документации внешнего устройства.
- При подключении к телевизору игровой приставки используйте кабель, который поставляется в комплекте игровой приставки.

- В режиме РС (ПК) может наблюдаться шум, из-за выбранного разрешения, частоты вертикальной развертки, контрастности или яркости. При возникновении помех выберите для выхода РС (ПК) другое разрешение, измените частоту обновления или отрегулируйте яркость и контрастность в меню ЭКРАН так, чтобы изображение стало четким.
- В режиме РС (ПК) некоторые настройки разрешения экрана могут не работать должным образом в зависимости от видеокарты.
- При воспроизведении материалов в формате ULTRA HD с компьютера видео- и аудиопоток могут попеременно прерываться, в зависимости от производительности вашего компьютера. (В зависимости от модели)

Подключение антенны

Подключите телевизионный антенный кабель (75 Ω) к входному гнезду в ТВ (Antenna/Cable).

- Для подключения нескольких телевизоров используйте антенный разветвитель.
- Если присутствуют помехи и Вы используете личную антенну, сориентируйте её в направлении на ТВ вышку.
- При плохом качестве изображения правильно установите усилитель сигнала, чтобы обеспечить изображение более высокого качества.
- Антенный кабель, усилитель и разветвитель в комплект поставки не входят.
- Поддерживаемый формат цифрового аудио: MPEG, Dolby Digital, Dolby Digital Plus, HE-AAC
- В местах, где отсутствует телевидение ULTRA HD, этот телевизор не может напрямую получать сигналы вещания ULTRA HD. (В зависимости от модели)

Подключение спутниковой тарелки

(Только для моделей с поддержкой спутникового ТВ)

Подключите кабель от спутниковой тарелки (75 Ω), или к специальной спутниковой розетке с проходом по питанию.

Подключение CAM (CI) - модуля

(В зависимости от модели)

Посмотр закодированных (платных) каналов в режиме цифрового ТВ.

- Проверьте, правильно ли установлен CAM (CI) - модуль в разъем PCMCIA. Неправильная установка модуля может привести к повреждению CAM (CI) - модуля и разъема PCMCIA.
- Если в телевизоре отсутствуют видеонаблюдение и звук при подключенном CI+ CAM - модуль, свяжитесь с оператором клиентской службы наземного/кабельного/спутникового вещания.

Подключение USB

Некоторые концентраторы USB могут не работать. Если USB - устройство, подключенное с помощью концентратора USB, не обнаружено, подсоедините его непосредственно к порту USB на телевизоре.

Другие подключения

Подключите телевизор к внешнему устройству. Для получения наилучшего качества изображения и звука подключите телевизор к внешнему устройству HDMI-кабелем. Не все кабели входят в комплект поставки.

🏠 → ⚙️ → ⓘ → **Общие** → **HDMI ULTRA HD Deep Colour**

- **Вкл.** : Поддержка 4K @ 50/60 Гц (4:4:4, 4:2:2, 4:2:0)

- **Выкл.** : Поддержка 4K @ 50/60 Гц 8 бит (4:2:0)

Если устройство, подключенное к порту Вход, также поддерживает ULTRA HD Deep Colour, изображение может быть четче. Но если устройство его не поддерживает, изображение может быть искажено. В таком случае подключите устройство к другому порту HDMI или **Выкл.** параметр **HDMI ULTRA HD Deep Colour** в настройках ТВ.

(Данная функция поддерживается на определенных моделях, поддерживающих технологию ULTRA HD Deep Colour.)

! ПРИМЕЧАНИЕ

- Поддерживаемый формат HDMI цифрового аудио :
Dolby Digital (32 кГц, 44,1 кГц, 48 кГц),
DTS (44,1 кГц, 48 кГц),
PCM (32 кГц, 44,1 кГц, 48 кГц, 96 кГц, 192 кГц)
(В зависимости от модели)

Пульт дистанционного управления (пульт ДУ)

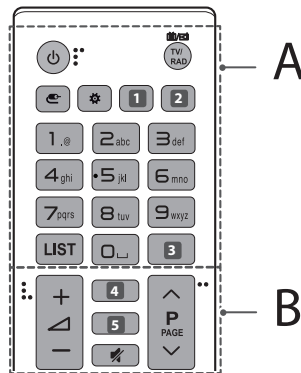
Описания в данном руководстве относятся к кнопкам на пульте ДУ. Внимательно прочитайте настоящее руководство и правильно используйте пульт ДУ с телевизором.

Расположение кнопок может отличаться от изображения ниже.

Чтобы заменить батареи, откройте крышку батарейного отсека, замените батареи (1,5 В ААА) с учетом ⊕ и ⊖, указанных на маркировке в отсеке, и закройте крышку отсека. Для извлечения батарей выполните действия по их установке в обратном порядке.

Направляйте пульт ДУ на телевизор.

(В зависимости от модели)



A

⏻ (ПИТАНИЕ) Включение и выключение телевизора.

TV/RAD Переключение режимов: радио/ цифр. ТВ/аналог. ТВ.

📺 (ВХОД) Изменение источника входного сигнала.

⚙️ (Быстрые настройки) Доступ к быстрым настройкам.

1, 2 LIVE ZOOM Увеличивая выбранную область, можно просмотреть ее во весь экран. (В зависимости от модели)

1, 2 ⓘ INFO Отображение информации о текущей программе и входе. (В зависимости от модели)

1 🔍 (ПОИСК) Поиск такого содержимого, как ТВ-программы, фильмы или другие видеозаписи, или выполнение веб-поиска путем ввода поисковых запросов в поле поиска. (В зависимости от модели)

2 SUBTITLE Отображение субтитров в цифровых каналах (при вещании). (В зависимости от модели)

Цифровые кнопки Ввод чисел.

LIST Доступ к списку сохраненных программ.

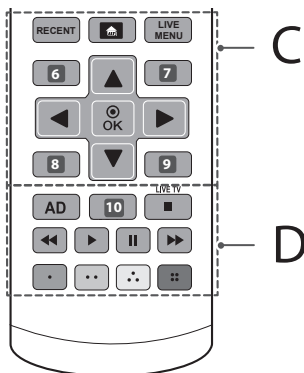
⏏ (Пробел) Ввод пробела на экранной клавиатуре.

3 GUIDE Отображение программы передач. (В зависимости от модели)

3 Q.VIEW Возврат к ранее просматриваемой программе. (В зависимости от модели)

B

- 4** **INFO** Отображение информации о текущей программе и входе. (В зависимости от модели)
- 4**, **5** **Q (ПОИСК)** Поиск такого содержимого, как ТВ-программы, фильмы или другие видеозаписи, или выполнение веб-поиска путем ввода поисковых запросов в поле поиска. (В зависимости от модели)
- 4**, **5** **GUIDE** Отображение программы передач. (В зависимости от модели)
- 5** **3D** Вкл./Откл. 3D режима. (В зависимости от модели).
- 🔊 (БЕЗ ЗВУКА)** Откл./ Вкл. звука.
- +/-** Настройка громкости.
- ^ P v** Последовательное переключение каналов.
- ^ PAGE v** Постраничное пролистывание списков.



C

D

C

- RECENT** Отображение предыдущих действий.
- 🏠 (HOME)** Доступ к домашней панели SMART TV.
- LIVE MENU** Отображение списков Рекомендуемое, Каналы, Поиск и Записанные. (В зависимости от модели)
- 6**, **8** **BACK** Возврат на предыдущий уровень меню. (В зависимости от модели)
- 6**, **7**, **8**, **9** **Кнопки телетекста (TEXT, T.OPT)** Эти кнопки используются для работы с телетекстом. (В зависимости от модели)
- 7**, **9** **EXIT** Закрытие окон просмотра на экране и возврат к просмотру ТВ. (В зависимости от модели)
- Кнопки навигации (вверх/ вниз/ влево/ вправо)** Последовательная навигация в меню в выбранном направлении.
- 🕒 OK** Выбор меню или параметров и подтверждение ввода.

D

- AD** При нажатии кнопки AD включается функция аудио описаний.
- 10** **•REC/*** Начало записи и отображение меню записи. (Только для ТВ с поддержкой Time Machine^{Ready}) (В зависимости от модели и страны)
- 10** **LIVE ZOOM** Увеличивая выбранную область, можно просмотреть ее во весь экран. (В зависимости от модели)
- LIVE TV** Возврат к ПРЯМОЙ ТРАНСЛЯЦИИ.
- Кнопки управления (■, ▶, II, ◀, ⏪)** У вас есть доступ к премиум-содержимому, видеоматериалам и устройствам с поддержкой SIMPLINK.
- Цветные клавиши** Доступ к специальным функциям некоторых меню.
 (●): Красная, (●●): Зеленая, (●●●): Желтая, (●●●●): Синяя

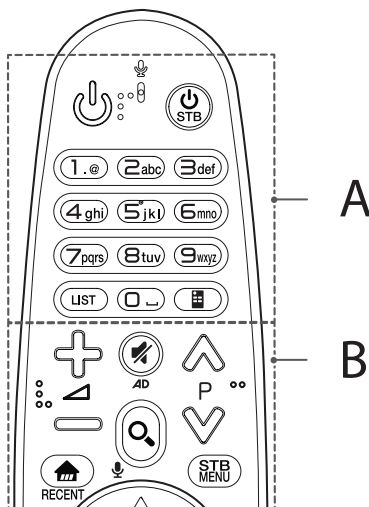
Условия использования пульта ДУ magic

(В зависимости от модели)

При появлении сообщения "Низкий заряд батареи пульта ДУ Magic. Замените батарею." необходимо заменить батареи.

Чтобы заменить батареи, откройте крышку батарейного отсека, замените батареи (1,5 В AA) с учетом ⊕ и ⊖, указанных на наклейке в отсеке, и закройте крышку.

Направьте пульт ДУ на телевизор. Чтобы извлечь батареи, выполните указания по их установке в обратном порядке.



A

B

A

(ПИТАНИЕ) Включение и выключение телевизора.

СТВ (ПИТАНИЕ СТВ) Можно включать и выключать цифровую приставку, добавив ее в универсальный пульт ДУ для телевизора.

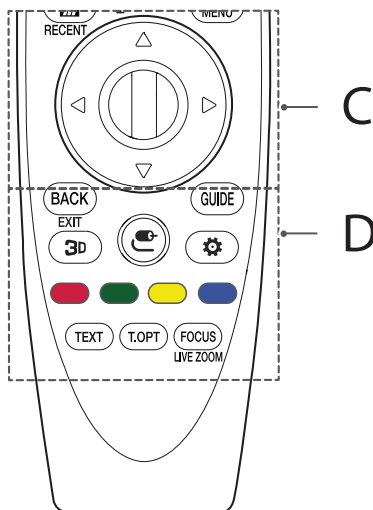
Цифровые кнопки Ввод чисел.

LIST Доступ к списку сохраненных каналов или программ.

(Пробел) Ввод пробела на экранной клавиатуре.

(Экранный пульт ДУ) Отображение экранного пульта ДУ.

* Доступ к меню универсального пульта. (В зависимости от модели)



B

Настройка уровня громкости.

Прокрутка списка сохраненных каналов.

(БЕЗ ЗВУКА) Откл./ Вкл. звука.

* Для включения функции аудио описаний нажмите и удерживайте кнопку . (В зависимости от модели)

(ПОИСК) Поиск такого содержимого, как ТВ-программы, фильмы или другие видеозаписи, или выполнение веб-поиска путем ввода поисковых запросов в поле поиска.

(Распознавание голоса)

(В зависимости от модели)

Для использования функции распознавания голоса требуется подключение к сети.

1 Нажмите кнопку распознавания голоса.

2 Произнесите команду при появлении окна распознавания голоса на экране телевизора.

(HOME) Доступ к домашней панели SMART TV.

RECENT Отображение предыдущих действий.

STB MENU Отображение главного меню цифровой приставки.

* Если вы не используете цифровую приставку для просмотра: отображается экран цифровой приставки.

C

Колесико (OK) Нажмите центральную кнопку Колесико для выбора меню. Переключать каналы и прокручивать меню можно с помощью кнопки-колесика.

(вверх/ вниз/ влево/ вправо) Навигацию в меню можно осуществлять нажатием кнопок вверх, вниз, влево, вправо. При нажатии кнопок во время использования указателя, указатель исчезнет с экрана, и пульт ДУ Magic будет использоваться в качестве основного пульта ДУ. Чтобы вернуть указатель на экран, потрясите Пульт ДУ Magic влево и вправо.

D

BACK Возврат на предыдущий уровень меню.

EXIT Закрытие окон просмотра на экране и возврат к последнему просмотру.

GUIDE Отображение каналов и программы передач.

3D Вкл./ Откл. 3D режима. (Только для моделей с поддержкой 3D)

(ВХОД) Изменение источника входа.

* При нажатии и удерживании кнопки отобразится список ввода всех внешних источников.

(Быстрые настройки) Доступ к быстрым настройкам.

* При нажатии и удерживании кнопки отобразится меню **Все настройки**.

Цветные кнопки Доступ к специальным функциям некоторых меню.

(: Красная, : Зеленая, : Желтая, : Синяя)

Кнопки телетекста (TEXT, T.OPT) Эти кнопки используются для работы с телетекстом.


FOCUS Можно увеличить область, в которой расположен указатель пульта ДУ.

LIVE ZOOM Увеличивая выбранную область, можно просмотреть ее во весь экран.


Регистрация пульта ДУ magic

Регистрация пульта ДУ magic

Чтобы пользоваться пультом ДУ Magic сначала выполните его сопряжение с телевизором.

- 1 Вставьте элементы питания в пульт ДУ Magic и включите телевизор.
 - 2 Направьте пульт ДУ Magic в сторону телевизора и нажмите кнопку  **Колесико (OK)** на пульте ДУ.
- * Если зарегистрировать пульт ДУ Magic на телевизоре не удается, повторите попытку, предварительно выключив и снова включив телевизор.

Отмена регистрации пульта ДУ magic

Одновременно нажмите кнопки **BACK** и  (**HOME**) и удерживайте их в течение 5 секунд, чтобы отключить пульт ДУ Magic от телевизора.

* При нажатии и удерживании кнопки **GUIDE** можно отменить и повторно зарегистрировать Пульт ДУ Magic.

Лицензии

Поддерживаемые лицензии могут отличаться в зависимости от модели. Дополнительная информация о лицензиях находится по адресу www.lg.com.



Уведомление о программном обеспечении с открытым исходным кодом

Для получения исходного кода по условиям лицензий GPL, LGPL, MPL и других лицензий с открытым исходным кодом, который содержится в данном продукте, посетите веб-сайт: <http://opensource.lge.com>.


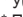

Кроме исходного кода, для загрузки доступны все соответствующие условия лицензии, отказ от гарантий и уведомления об авторских правах.

LG Electronics также предоставляет исходный код на компакт-диске за плату, которая покрывает стоимость выполнения этой рассылки (в частности, стоимость медианосителя, пересылки и обработки) посредством запросов в LG Electronics по адресу: opensource@lge.com. Данное предложение действительно в течение трех (3) лет с даты приобретения изделия.

Настройка внешнего устройства управления

Чтобы получить информацию о настройке внешнего устройства управления, посетите сайт www.lg.com.

Устранение неисправностей

Проблема	Решение
Телевизор не реагирует на команды пульта дистанционного управления (пульта ДУ).	<ul style="list-style-type: none"> * Убедитесь в отсутствии препятствий между ТВ и пультом дистанционного управления. * Убедитесь, что батареи заряжены и правильно установлены (⊕ к ⊕, ⊖ к ⊖). * При необходимости замените батареи новыми. * При использовании пульта ДУ Magic [в зависимости от модели] потрясите пульт из стороны в сторону. Убедитесь в том, что пульт и ТВ сопряжены.
ТВ не включается: отсутствуют изображение и звук.	<ul style="list-style-type: none"> * Убедитесь, что розетка работает, сетевое напряжение присутствует, подключив к ней другие электроприборы. * Убедитесь, что шнур питания надёжно подключен к розетке и к ТВ. * Убедитесь, что ТВ включён (включите ТВ кнопкой, расположенной на панели).
Телевизор самопроизвольно выключается.	<ul style="list-style-type: none"> * Проверьте надёжность подключения электросети (место: розетка/ТВ). Возможно, произошел сбой в сети электропитания, плохой контакт в розетке. * Если на ТВ не подавались сигналы управления с ПДУ в течение двух часов, ТВ отключается по таймеру для сбережения энергии. * Проверьте функции Таймер сна и Время выкл. - активируется в настройках «ВРЕМЯ». См. «Таймер сна». * Если отсутствует входной сигнал в течение 15 минут, телевизор выключится автоматически.
При подсоединении к компьютеру (RGB/HDMI), отображается сообщение «Нет сигнала» или «Неверный формат».	<ul style="list-style-type: none"> * Убедитесь, что выбран правильный источник входного сигнала - меню «ВХОД» (кнопка INPUT). * Убедитесь, что ТВ поддерживает разрешение и частоту кадров видеокарты. Если установлена неподдерживаемая частота или разрешение в настройках видеокарты - установите рекомендуемые параметры. * Выключите/включите ТВ с помощью пульта ДУ. * Переподключите кабель RGB/HDMI. * Перезагрузите компьютер не выключая ТВ.
Во время просмотра отсутствует или искажен звук.	<ul style="list-style-type: none"> * Нажмите кнопку  или  на ПДУ. * Убедитесь, что не включен режим «Без звука» . * Переключите канал. Возможно проблема связана с каналом. Для аналоговых каналов проблема может быть связана с определением системы вещания, измените в меню КАНАЛЫ → Ручная настройка → Система. * Если звук отсутствует/искажен на определенных ТВ каналах, измените звуковую дорожку или переключите моно/стерео через меню быстрого доступа (Q.Menu). * Убедитесь, что аудиокабели подключены правильно и не повреждены. * При воспроизведении видеоконтента с USB-носителя, формат звуковой дорожки может не поддерживаться. * Проверьте вывод звука в меню «ЗВУК», опция «Аудиовыход».
Отображается чёрно-белое изображение или низкое качество цветопередачи.	<ul style="list-style-type: none"> * Отрегулируйте Цветность, Оттенки и Цветовую температуру в меню «ЭКРАН». * Произведите Сброс настроек экрана в меню «ЭКРАН». * Произведите сброс на Заводские настройки в меню «УСТАНОВКИ». (Все пользовательские настройки и каналы будут удалены).
Питание включено, но отображается очень тёмное изображение.	<ul style="list-style-type: none"> * Проверьте функцию Экономия энергии (Есо) в меню «ЭКРАН». При необходимости отключите. * Отрегулируйте Яркость и Контрастность в меню «ЭКРАН». * Произведите Сброс настроек экрана в меню «ЭКРАН». * Произведите сброс на Заводские настройки в меню «УСТАНОВКИ». (Все пользовательские настройки и каналы будут удалены).
На экране отображается надпись «Нет сигнала» .	<ul style="list-style-type: none"> * Проверьте правильность выбора входного сигнала в меню «ВХОД» (кнопка INPUT). * Убедитесь, что внешнее устройство надёжно подключено с помощью сигнального кабеля, включено и работоспособно. * Попробуйте поменять сигнальный кабель, возможно проблема с ним. * Обратитесь к разделу Подключений инструкции пользователя и подключите внешнее устройство.
Изображение на экране ТВ с ПК отображается не полностью или с искажениями.	<ul style="list-style-type: none"> * Выполните автонастройку или настройте параметры позиции вручную с помощью опции Экран в меню «ЭКРАН» - только для RGB [в зависимости от модели]. * При использовании HDMI-кабеля, переименуйте соответствующий вход в PC (ПК) кнопкой Input (Вход) [Используйте масштабирование в настройках видеокарты на ПК]. * Убедитесь, что ТВ поддерживает разрешение и частоту кадров видеокарты. Если установлена неподдерживаемая частота или разрешение в настройках видеокарты - установите рекомендуемые параметры.

Проблема	Решение
Низкое качество изображения некоторых каналов. Полосы, линии, штрихи на изображении или изображение размыто.	<ul style="list-style-type: none"> * Переключите канал. Возможно, проблема связана с каналом. Для аналоговых каналов проблема может быть связана с определением системы вещания, измените в меню КАНАЛЫ → Ручная настройка → Система. * Сигнал станции слишком слабый. Направьте антенну в правильном направлении. * Убедитесь, в отсутствии источников помех, например, других электрических устройств или электроинструментов. * Произведите сброс на Заводские настройки в меню «УСТАНОВКИ». (Все пользовательские настройки и каналы будут удалены).
Не настраивает каналы, настраивает не все каналы.	<ul style="list-style-type: none"> * Выберите правильный режим поиска: Антенна (если у Вас собственная антенна, направленная на ТВ вышку) или кабельное ТВ (если Ваша квартира подключена к домашней антенне) и заново произведите автопоиск. Если Вашего кабельного оператора нет в списке при выборе Кабельное ТВ - выберите опцию Другие операторы → тип поиска Быстрый → Введите начальную частоту (46000) или выберите ПОЛНЫЙ поиск (занимает дополнительное время). * Проверьте правильность направления собственной антенны, целостность кабеля, разъемов, надежность подключения. * Произведите сброс на Заводские настройки в меню «УСТАНОВКИ». (Все пользовательские настройки и каналы будут удалены). * Обновите Программное Обеспечение (ПО). ПО в соответствии с моделью ТВ и инструкции по обновлению можно найти на официальном сайте www.lg.com. * Обратитесь к кабельному оператору для проверки сигнала.
Не описанная (другая) проблема воспроизведения и передачи сигналов. Не работает какая-либо функция, заложенная в ТВ.	<ul style="list-style-type: none"> * Произведите сброс на Заводские настройки в меню УСТАНОВКИ. (Все пользовательские настройки и каналы будут удалены). * Обновите программное обеспечение (ПО). ПО в соответствии с моделью ТВ и инструкцию по обновлению можно найти на официальном сайте www.lg.com.

Технические характеристики

Беспроводной модуль: технические характеристики

- Поскольку диапазоны могут отличаться в разных странах, пользователь не может изменять или настраивать рабочую частоту. Этот продукт настроен в соответствии с таблицей частот в регионах.
- Для безопасности пользователя устройство необходимо устанавливать и использовать на расстоянии минимум 20 см от пользователя.

(Только для UN61**, UN62**)

Спецификация модуля беспроводной ЛВС (TWFM-B006D)	
Стандартный	IEEE802.11a/b/g/n
Диапазон частот	Выходная мощность (Макс.)
2400 — 2483,5 МГц	14 дБм
5150 — 5250 МГц	12,5 дБм
5725 — 5850 МГц (Для стран, не входящих в ЕС)	15,5 дБм

(Только для UN63**, UN65**, UN66**, UN67**, UN70**, UN74**, UN75**, UN77**, UN78**, UN79**, UN84**, UN85**, UN95**)

Беспроводной модуль: технические характеристики (LGSBWAC61)	
беспроводной LAN (IEEE 802.11a/b/g/n/ac)	
Диапазон частот	Выходная мощность (Макс.)
2400 — 2483,5 МГц	15,5 дБм
5150 — 5250 МГц	17,5 дБм
5725 — 5850 МГц (Для стран, не входящих в ЕС)	8,0 дБм
Bluetooth	
Диапазон частот	Выходная мощность (Макс.)
2400 — 2483,5 МГц	10 дБм

* Стандарт "IEEE802.11ac" недоступен в некоторых странах.

	Спутниковое цифровое ТВ	Эфирное/Кабельное Цифровое ТВ	Аналоговое ТВ
Стандарт вещания	DVB-S/S2	DVB-T DVB-C DVB-T2*	PAL/SECAM B/G, D/K, I, SECAM L/L'
Принимаемые диапазоны	C-Band, Ku-Band	VHF, UHF, HYPER (в зависимости от страны): S21 до S47	VHF: E2 до E12, UHF: E21 до E69, CATV: S1 до S20, OIRT D/K R1-R69
Максимальное количество сохраненных программ	6000	1500	
Волновое сопротивление антенны	75 Ω		

* Только для моделей с поддержкой DVB-T/T2/C/S/S2.

Условия окружающей среды

Рабочая температура : 0 °C до 40 °C

Рабочая влажность: Менее 80 %

Температура хранения: -20 °C до 60 °C

Влажность хранения : Менее 85 %

САМ модуль

Размер САМ модуля (Ш x В x Г) : 100,0 мм x 55,0 мм x 5,0 мм

ПОСІБНИК КОРИСТУВАЧА

Правила безпеки та довідкову інформацію

LED TV*

* Телевізор зі світлодіодною підсвіткою

LG – це рідкокристалічний екран зі
світлодіодною підсвіткою.

Уважно прочитайте цей посібник, перш ніж вмикати пристрій, і збережіть посібник для довідки у майбутньому.



032

Продукти з радіочастотними
модулями.

Інструкції з техніки безпеки

Перед використанням виробу уважно прочитайте ці правила техніки безпеки.



⚠ ПОПЕРЕДЖЕННЯ



Не ставте телевизор і пульт дистанційного керування:

- У місці, яке зазнає впливу прямих сонячних променів;
- У місці з високою вологістю, наприклад, у ванній кімнаті;
- Поблизу джерел тепла, наприклад, печей, та інших пристроїв, які виділяють тепло;
- Поблизу кухонних робочих столів або зволожувачів повітря, де вони легко можуть контактувати з паром чи олією;
- У місці, яке зазнає впливу дощу чи вітру;
- Поблизу посудин із водою, наприклад, ваз.

В іншому випадку, це може призвести до виникнення пожежі, ураження електричним струмом, збою у роботі виробу або його деформації.



Не встановлюйте виріб у місцях, де на нього може осідати багато пилу. Це може спричинити пожежу.



Мережевий штекер кабелю є пристроєм, що забезпечує від'єднання від джерела живлення. Доступ до нього не має бути ускладненим.



Не торкайтеся штекера кабелю мокрими руками. Також, якщо контакт кабелю мокрий або забруднений, його слід насухо і чисто витерти. Надмірна вологість може призвести до ураження електричним струмом.



Кабель живлення необхідно під'єднувати лише до заземлених розеток (крім пристроїв, які не заземлено). Інакше ви ризикуєте травмуватися або бути ураженим електричним струмом.



Кабель живлення має бути зафіксовано належним чином. Інакше може виникнути пожежа.



Стежте, щоб кабель живлення не торкався гарячих предметів, наприклад нагрівача. Це може спричинити пожежу або ураження електричним струмом.



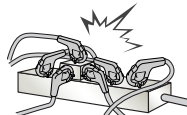
Не ставте важкі предмети чи сам виріб на кабелі живлення. Недотримання цієї вимоги може стати причиною пожежі чи ураження електричним струмом.



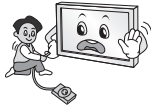
Зігніть кабель антени між внутрішньою і зовнішньою частинами будівлі для запобігання затіканню води під час опадів. Вода може пошкодити виріб всередині та спричинити ураження електричним струмом.



У разі кріплення телевизора до стіни слідкуйте, щоб не підвісити його за кабелі живлення і передачі сигналу на задній панелі. Це може спричинити пожежу та ураження електричним струмом.



Не вставляйте в один продовжувач надто багато електричних пристроїв. Недотримання цієї вимоги може стати причиною пожежі через перегрівання.



Слідкуйте, щоб під час під'єднання зовнішніх пристроїв телевізор не впав і не перевернувся. Недотримання цієї вимоги може призвести до травмування або пошкодження виробу.



Тримайте вологопоглинаючий матеріал і вінілове пакування у місцях, недосяжних для дітей. Вологопоглинаючий матеріал становить загрозу здоров'ю, якщо його проковтнути. Якщо дитина випадково ковтнула його, слід спровокувати блювоту і негайно звернутися до лікаря. Вінілове пакування може спричинити удушся. Тримайте його в місцях, недосяжних для дітей.



Слідкуйте, щоб діти не вилазили на телевізор і не чіплялися за нього.

Інакше телевізор може перевернутися, що може призвести до серйозних травм.



Уважно утилізуйте використані батареї, щоб діти їх не проковтнули. У разі потрапляння батареї в організм негайно зверніться до лікаря.



Не вставляйте пристроїв, що є провідниками (наприклад, столові прилади, викрутки) в один кінець кабелю, тоді як інший під'єднано до електророзетки. Крім того, не торкайтеся кабелю живлення одразу після під'єднання до електророзетки. Це може призвести до ураження електричним струмом. (Залежно від моделі)



Не кладіть і не зберігайте легкозаймисті речовини поблизу виробу. Недбале поводження із легкозаймистими речовинами може спричинити вибух або пожежу.



Не кидайте всередину виробу дрібні металеві предмети, такі як монети, шпильки, та шматки дроту, або легкозаймисті предмети, такі як папір та сірники. Особливо уважними слід бути дітям. Це може призвести до ураження електричним струмом, виникнення пожежі або травмування. Якщо у виріб потрапив сторонній предмет, від'єднайте кабель живлення від електромережі та зверніться до сервісного центру.



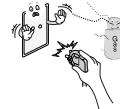
Не бризкайте воду на виріб і не протирайте його легкозаймистими речовинами (розчинником чи бензолом). Це може спричинити пожежу або ураження електричним струмом.



Оберігайте виріб від ударів та потрапляння всередину нього сторонніх предметів. Інакше можна травмуватися або пошкодити виріб.



У жодному разі не торкайтеся даного виробу чи його антени під час грози чи блискавки. Це може призвести до ураження електричним струмом.



У разі витoku газу ніколи не торкайтеся електророзеток. Відкриті вікна і провітріть приміщення. Торкання розеток може спричинити пожежу або опіки іскрою.



Не розбирайте, не ремонтуєте і не модифікуйте виріб самостійно. Це може спричинити пожежу або ураження електричним струмом. Для перевірки, калібрування або ремонту виробу зверніться до сервісного центру.



Негайно від'єднайте виріб від електромережі та звертайтеся до місцевого сервісного центру в таких випадках, коли:

- Виріб зазнав удару;
- Виріб було пошкоджено;
- У виріб потрапили сторонні предмети;
- З виробу йде дим або чути незвичний запах.

Це може стати причиною пожежі чи ураження електричним струмом.



Якщо ви не плануєте використовувати виріб упродовж тривалого часу, від'єднайте кабель живлення від електромережі.

Накопичення пилу може спричинити займання, а погіршення рівня ізоляції — витік струму, ураження струмом або пожежу.



Оберігайте виріб від потрапляння крапель або бризок рідини; не ставте на нього предмети, заповнені рідиною, наприклад вази.

Не встановлюйте виріб на стіні у місці, де на нього може потрапити жир та жирові випари. Вони можуть пошкодити виріб і спричинити падіння.



Якщо у виріб (наприклад, в адаптер змінного струму, кабель живлення чи телевизор) потрапить вода чи інша речовина, від'єднайте кабель живлення і негайно зверніться у центр обслуговування. Недотримання цієї вимоги може стати причиною займання чи ураження електричним струмом.



Використовуйте лише адаптер змінного струму і кабель живлення, схвалені компанією LG Electronics. Недотримання цієї вимоги може призвести до займання, ураження електричним струмом, збою у роботі виробу або його деформації.



Не розбирайте адаптер змінного струму чи кабель живлення. Нехтування цією вимогою може призвести до займання чи ураження електричним струмом.

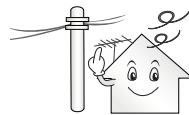


Будьте обережні, користуючись адаптером; уникайте будь-яких зовнішніх ударів виробу. Зовнішній удар може призвести до пошкодження адаптера.

УВАГА



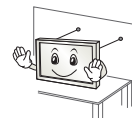
Встановлюйте виріб у місцях, де немає випромінювання радіохвиль.



Зовнішня антена повинна знаходитися на достатній відстані від лінії живлення, щоб вона не торкалася її, у випадку падіння. Інакше це може призвести до ураження електричним струмом.



Не встановлюйте виріб на нестійких полицях або похилих поверхнях. Крім того, не встановлюйте виріб у місцях із вібрацією або місцях, які не підтримують його повністю. Інакше виріб може власти чи перевернутися, через що можна травмуватися або пошкодити його.



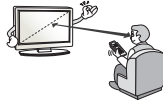
У разі встановлення телевизора на підставку потрібно жвити відповідних заходів, щоб він не впав. Інакше виріб може перевернутися, що може призвести до травм.

Щоб прикріпити виріб до стіни, під'єднайте до його задньої панелі стандартний кронштейн VESA (продається окремо). Щоб телевизор не впав, надійно закріпіть настінний кронштейн (продається окремо).

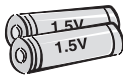
Використовуйте лише ті аксесуари/додаткові приладдя, які вказано виробником.



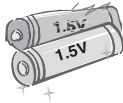
У разі встановлення антени зверніться до кваліфікованої особи, для того, щоб уникнути пожежі або ураження електричним струмом.



Дивитися телевизор рекомендується із відстані, яка щонайменше в 2-7 разів перевищує діагональ екрана. Тривалий телеперегляд може призвести до розфокусування зору.



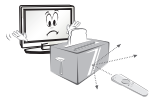
Використовуйте лише батареї вказаного типу. Інакше можна пошкодити пульт дистанційного керування.



Не використовуйте одночасно нові та старі батареї. Це може призвести до їх перегрівання і витікання із них електроліту.

Оберегайте батареї від надмірного нагрівання, зокрема від прямого сонячного проміння, відкритого вогню та обігрівачів.

Не вставляйте не перезаряджувані батареї в зарядний пристрій.



Стежте, щоб між пультом дистанційного керування та його сенсором на виробі не було перешкод.



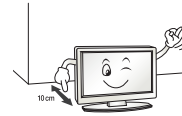
Сигнал пульта дистанційного керування може перериватися сонячним світлом або іншим потужним світлом. У такому разі затемніть кімнату.



Під'єднуючи зовнішні пристрої, такі як ігрові відеоприставки, використовуйте кабелі достатньої довжини. Інакше виріб може впасти чи перевернутися, через що можна травмуватися або пошкодити його.



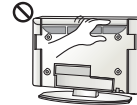
Не вмикайте та не вимикайте виріб, вставляючи штекер у розетку і виймаючи його (не використовуйте штекер як перемикач). Це може спричинити механічне пошкодження або ураження електричним струмом.



Для запобігання перегріванню виробу дотримуйтесь поданих нижче інструкцій зі встановлення.

- Відстань між виробом і стіною має становити не менше 10 см.
- Не встановлюйте виріб у місці без вентиляції (наприклад, на книжкову полицю або в сервант).
- Не встановлюйте виріб на килим або подушку.
- Слідкуйте, щоб вентиляційні отвори не було накрито скатертиною чи занавіскою.

Інакше може виникнути пожежа.

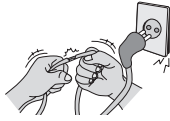


Якщо телевизор увімкнено довгий час, не торкайтеся вентиляційних отворів, оскільки вони можуть нагріватися. Це не впливає на функціональність чи робочі характеристики виробу.

Час від часу оглядайте кабель пристрою і в разі виявлення пошкоджень чи зношення від'єднайте його і скористайтеся послугами спеціаліста для заміни його ідентичним кабелем.



Стежте, щоб на контактах вилки і на розетці не збирався пил. Це може спричинити пожежу.



Оберігайте кабель від фізичних чи механічних пошкоджень. Стежте, щоб він не перекручувався, не заплутувався, не торкався гострих предметів, не затискався дверима і не лежав під ногами. Особливо стежте за штекерами, розетками та місцем під'єднання кабелю до пристрою.



Не натискайте на панель пристрою пальцями або гострими предметами (нігтем, олівцем чи ручкою) і не дряпайте її.



Не торкайтеся екрана та не тримайте на ньому палець (пальці) тривалий період часу. Це може спричинити тимчасові викривлення зображення на екрані.



У разі чищення виробу та його компонентів спочатку від'єднайте його від електромережі, а потім протріть м'якою ганчіркою. Не застосовуйте надмірної сили під час чищення. Це може спричинити появу подряпин або зміну кольору. Не розпилюйте на виріб воду та не протирайте його мокрою ганчіркою. У жодному разі не використовуйте засоби для чищення скла та автомобілів, засоби для чищення промислового призначення, абразивні засоби для чищення, віск, бензол, спирт та інші засоби, які можуть пошкодити виріб і його екран.

Недотримання цієї вимоги може призвести до виникнення пожежі, ураження електричним струмом або пошкодження виробу (деформації, корозії чи ламання).

Поки пристрій підключено до розетки змінного струму, на його постійно подається живлення, навіть якщо перемикач живлення на пристрої переведено в положення "вимкнено".



Щоб від'єднати кабель, візьміть за штекер і вийміть його. Якщо дрти всередині кабелю живлення пошкоджено, може виникнути пожежа.



Перед переміщенням виробу спочатку вимкніть живлення. Потім від'єднайте кабелі живлення, кабелі антени та всі кабелі, які використовуються для під'єднання.

Телевізор або кабель живлення може бути пошкоджено, що може призвести до виникнення пожежі чи ураження електричним струмом.



Переносьте та розпакуйте виріб удвох, оскільки він важкий. Інакше можна травмуватися.



Якщо виникає потреба в обслуговуванні, звертайтеся до кваліфікованих спеціалістів. Обслуговування необхідне в разі пошкодження виробу або його частини, наприклад, кабелю живлення або вилки, розлиття рідини або потрапляння сторонніх предметів у виріб, впливу дощу або підвищеної вологоти, порушення належної роботи або падіння.



Якщо виріб є холодним на дотик, після його вмикання може спостерігатися незначне мерехтіння. Це звичне явище, і воно не є ознакою несправності.



Екран – це високотехнологічний виріб із роздільною здатністю від двох до шести мільйонів пікселів. На екрані можна побачити маленькі чорні точки та/або яскраві кольорові точки (червоні, блакитні чи зелені) з концентрацією 1 частина на мільйон. Це не є ознакою несправності виробу та не впливає на його роботу і надійність.

Таке явище також спостерігається у виробках інших виробників і не передбачає заміну або повернення грошей.



Яскравість і колір екрана можуть різнитися залежно від вашого місцезнаходження під час перегляду (зліва/справа/вгорі/внизу). Це характерно для екрана. Це явище не пов'язане з роботою виробу і не є ознакою несправності.

Відображення статичного зображення упродовж тривалого часу може призвести до залипання зображення. Уникайте тривалого відображення на екрані телевізора статичних зображень.

Чути шум

Звук потріскування: звук потріскування, який чути під час перегляду телепрограм або вимикання телевізора, спричинений тепловим стисненням пластмаси через зміну температури та вологості. Це звичайний звук для виробів, у яких відбувається тепла деформація. Електрична схема гуде/панель дзичить: тихий шум виникає у схемі, яка перемикається з великою швидкістю та пропускає струм великої сили для роботи продукту. Він відрізняється залежно від виробу.

Цей звук не впливає на роботу та надійність виробу.

Не користуйтеся поряд із телевізором приладами, які працюють під високою напругою (як-от електричною пасткою для комах). Нехтування цією вимогою може призвести до несправності.

Перегляд 3D-зображень (лише моделі з підтримкою режиму 3D)

⚠ ПОПЕРЕДЖЕННЯ

Умови перегляду

- Час перегляду
 - Під час перегляду 3D-контенту робіть перерви на 5 для 15 хвилин щогодини. Тривалий перегляд 3D-контенту може стати причиною головних болів, запаморочення, втоми або напруження очей.

Інформація для осіб, які страждають від нападів через світлочутливість і мають хронічні

захворювання

- Спалахи світла або певні фігури в 3D-контенті можуть викликати в деяких людей напади чи інші незвичні симптоми.
- Не переглядайте 3D-відео, якщо у вас нудота, ви вагітні та/або маєте хронічні захворювання, такі як епілепсія, порушення роботи серця, гіпертонія, гіпотонія тощо.
- Переглядати 3D-контент людям, які страждають від стереосліпоті або мають проблеми, пов'язані зі сприйняттям об'ємних зображень, не рекомендується. Під час перегляду зображення може двоїтися або можливе відчуття дискомфорту.
- Якщо ви страждаєте від косокості, астигматизму чи погано бачите, можуть виникнути проблеми зі прийняттям глибини і швидко наступатиме втома через подвоєння зображень. Рекомендується частіше робити перерви (на відміну від дорослих, які не мають цих порушень).
- Якщо гострота зору правого ока відрізняється від гостроти зору лівого ока, перед тим як переглядати 3D-контент, слід її перевірити.

Симптоми, які вимагають припинення перегляду 3D-контенту або утримання від нього

- Не переглядайте 3D-контент, якщо ви відчуваєте втому через брак сну, понаднормову працю або вживання алкоголю.
- У разі виникнення поданих нижче симптомів припиніть використання/перегляд 3D-контенту та добре відпочиньте, поки вони не зникнуть.
 - Якщо симптоми не зникають, зверніться до лікаря. До симптомів можуть належати: головний біль, біль в очах, запаморочення, нудота, сильне серцебиття, розпливчатість, відчуття дискомфорту, подвоєння зображення, проблеми зі сприйняттям зображення або втома.



УВАГА

Умови перегляду

- Відстань до екрана
 - Переглядайте 3D-контент із відстані, яка принаймні вдвічі перевищує діагональ екрана. Якщо під час перегляду 3D-контенту ви відчуваєте дискомфорт, віддаліться від телевізора.

Вікова категорія

- Немовлята/діти молодшого віку
 - Забороняється використовувати та переглядати 3D-контент дітям до 6 років.
 - Діти до 10 років можуть неадекватно реагувати та надмірно хвилюватися (наприклад, у них може виникнути бажання торкнутися екрана або застрибнути всередину), оскільки їхній зір все ще розвивається. За дітьми, які переглядають 3D-контент, необхідно пильно стежити.
 - Порівняно з дорослими, в дітей більш виражена невідповідність біокулярного сприйняття 3D-зображень через меншу відстань між очима. Через це одне й те саме 3D-зображення вони сприйматимуть із більшою глибиною, ніж дорослі.
- Підлітки
 - Підлітки до 19 років можуть гостро реагувати на 3D-контент через його світло. Якщо вони втомлені, порадьте їм утриматися від тривалого перегляду 3D-контенту.
- Люди похилого віку
 - Для людей похилого віку 3D-ефект може бути менш помітним, ніж для молодих. Дотримуйтесь рекомендованої відстані від телевізора.

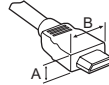
Застереження щодо використання 3D-окулярів

- Використовуйте 3D-окуляри LG. Інакше переглянути 3D-відео належним чином буде неможливо.
- Не використовуйте 3D-окуляри замість звичайних окулярів, окулярів від сонця чи захисних окулярів.
- Використання деформованих 3D-окулярів може призвести до напруження очей або спотворення зображення.
- Не зберігайте 3D-окуляри за надзвичайно низької чи високої температури. Це спричинить їх деформацію.
- 3D-окуляри ламкі і їх легко подряпати. Для чищення лінз завжди використовуйте чисту м'яку ганчірку. Будьте обережні, щоб не подряпати лінзи 3D-окулярів гострими предметами; не чистить лінзи хімічними речовинами.

Приготування

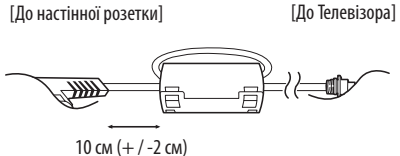
ПРИМІТКА

- Якщо вперше ввімкнути телевізор після доставки із заводу, ініціалізація може тривати кілька хвилин.
- Зображення може дещо відрізнятись від реального вигляду вашого телевізора.
- Екранне меню телевізора може дещо відрізнятись від зображеного у цьому посібнику.
- Доступні меню та параметри можуть відрізнятись залежно від використовуваного джерела вхідного сигналу та моделі пристрою.
- У майбутньому до цього телевізора можуть бути додані нові функції.
- Комплектація виробу може дещо відрізнятись залежно від моделі.
- Характеристики виробу або зміст цього посібника може бути змінено без попередження у зв'язку із вдосконаленням виробу.
- Для нормального під'єднання кабелів HDMI та пристроїв USB товщина зовнішнього обрамлення роз'ємів не повинна перевищувати 10 мм, а ширина – 18 мм. Якщо USB-кабель або USB-пристрій неможливо вставити в USB-роз'єм телевізора, скористайтесь кабелем-подовжувачем, який підтримує роз'єм USB 2.0.



*A ≤ 10 мм
*B ≤ 18 мм

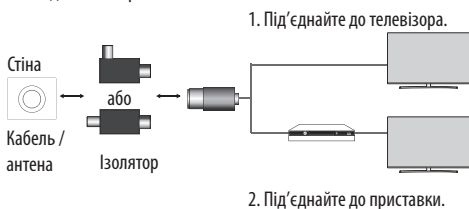
- Використовуйте сертифікований кабель із логотипом HDMI.
- Нехтування цією вимогою може призвести до помилок з'єднання або може не відображатись зображення. (Рекомендовані типи кабелів HDMI)
 - Високошвидкісний кабель HDMI™ (довжиною до 3 м)
 - Високошвидкісний кабель HDMI™ з підтримкою Ethernet (довжиною до 3 м)
- Використання феритового осердя (Залежно від моделі)
 - Феритове осердя можна використовувати для зменшення інтерференції електромагнітних хвиль у кабелі живлення. Один раз намотайте кабель живлення на феритове осердя.



- Посібник зі встановлення ізолятора для антени (Залежно від моделі)
 - Використовуйте цей пристрій для встановлення телевізора в місцях, де існує різниця напруг між заземленням телевізора і антени.
 - » Якщо існує різниця напруг між заземленням телевізора і заземленням антени, контакт антени може сильно нагрітись, що в свою чергу може призвести до нещасного випадку.
 - Можна підвищити безпеку телеперегляду, ефективно усунувши надлишок напруги з антени. До стіни рекомендовано прикріпити ізолятор. Якщо його неможливо прикріпити до стіни, прикріпіть його до телевізора. Намагайтеся не від'єднувати ізолятор для антени після встановлення.
 - Перш ніж розпочати роботу, перевірте, чи під'єднано антену до телевізора.



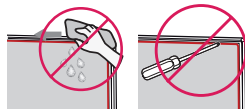
- Не використовуйте неліцензійне приладдя для забезпечення безпеки та для продовження терміну використання виробу.
- На будь-які пошкодження або травми, які виникли внаслідок використання неліцензійних компонентів, гарантія не поширюється.
- На деяких моделях до екрана прикріплено тонку плівку, яку не можна знімати.
- Під'єднуючи підставку до телевізора, покладіть телевізор екраном донизу на стіл із м'якою поверхнею або рівну поверхню, щоб захистити екран від подряпин.
- Слідкуйте за тим, щоб усі гвинти були правильно вставлені та надійно закручені. (Якщо гвинти затягнуті недостатньо сильно, телевізор може нахилитися вперед після встановлення). Не застосовуйте надмірну силу і не перетягуйте гвинти, щоб не пошкодити їх.
- Витисніть надлишок води чи засобу для чищення з ганчірки.
- Не розпилюйте воду чи засіб для чищення безпосередньо на екран телевізора.
- Розпилюйте достатню кількість води чи засобу для чищення на суху ганчірку, щоб витерти екран.
- Коли чистите пристрій, слідкуйте, щоб будь-яка рідина або сторонні предмети не потрапили всередину щілин між верхньою, лівою чи правою стороною панелі і напрямною панелі. (Залежно від моделі)



Під'єднайте один кінець ізолятора до кабелю або гнізда антени, а інший – до телевізора або приставки.

“Обладнання, підключене до захисного заземлення будівлі через мережу або через інше обладнання, що під'єднане до захисного заземлення, — і до системи кабельного мовлення за допомогою коаксіального кабелю, в деяких випадках може бути пожежонебезпечним. Тому підключення до системи кабельного мовлення слід виконувати через пристрій, обладнаний електричною ізоляцією, нижчою певного діапазону частот (гальванічний ізолятор, дивіться правила EN 60728-11).”

Під час використання радіочастотного ізолятора можуть спостерігатися незначні втрати чутливості сигналу.



Приладдя, яке не входить у комплект

Приладдя, яке не входить у комплект, може бути змінено або вдосконалено без повідомлення. Щоб придбати це приладдя, зверніться до дилера. Це приладдя сумісне лише з певними моделями. Назву моделі або дизайн може бути змінено через покращення продукту та його функцій, або через зміну політики компанії-виробника.

(Залежно від моделі)

AG-F*** Окуляри Cinema 3D	AN-MR650 Пульт дистанційного керування Magic Motion
AN-VC550 Смарт Камера	AG-F***DP Окуляри Dual Play

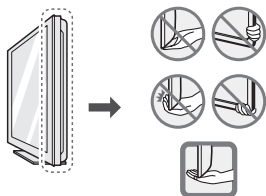
Піднімання та перенесення телевізора

Перш ніж підняти чи перенести телевізор, незалежно від його типу чи розміру, прочитайте подані нижче вказівки; викладена далі інформація дозволить попередити пошкодження телевізора чи появу подряпин, а також дасть змогу безпечно транспортувати пристрій.

- Транспортувати телевізор найкраще в коробці або пакувальних матеріалах, у яких телевізор доставлено.
- Перш ніж переносити чи піднімати телевізор, від'єднайте кабель живлення та всі інші кабелі.
- Тримайте телевізор екраном від себе, щоб не пошкодити його.



- Міцно тримайте телевізор за корпус вгорі та знизу. У жодному разі не тримайте пристрій за прозору частину, динамік чи сітку динаміка.



- Щоб перенести великий телевізор, потрібно щонайменше 2 людини.
- Переносячи телевізор у руках, тримайте його так, як показано на малюнку нижче.



- Переносьте телевізор обережно, без різких струсів і сильних вібрацій.
- Коли переносите телевізор, тримайте його вертикально, ніколи не перевертайте на бік і не нахиляйте праворуч чи ліворуч.
- Не допускайте прикладання надмірних зусиль на згинання рамки корпусу, оскільки це може спричинити пошкодження екрана.
- Розпаковуючи та пересуваючи телевізор, будьте обережні, щоб не пошкодити кнопку джойстика, яка виступає.

УВАГА

- Не торкайтеся екрана, оскільки таким чином його можна пошкодити.
- Не пересувайте телевізор, тримаючи його за затискачі для кабелів, адже якщо вони зламаються, телевізор може впасти й розбитися або спричинити травму.

Як користуватися кнопкою

(Залежно від моделі)

Користуйтеся різноманітними функціями телевізора простим натисненням або натисненням кнопки в певному напрямку.

ПРИМІТКА

- Серія 43/49UN61, 43/49UN62 не має кнопки джойстика, лише кнопки увімкнення / вимкнення живлення.




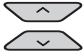

<Тип А>




<Тип В>



Базові функції

		Увімкнення живлення (натисніть) Вимкнення живлення (натисніть і утримуйте)
		Регулювання гучності
		Управління каналами





! ПРИМІТКА

- Коли телевизор увімкнено, прикладіть палець до кнопки , натисніть і утримуйте його кілька секунд, тоді заберіть палець. Усі відкриті програми закриються, а запис, що відбувається, зупиниться.

Налаштування меню

Коли телевизор увімкнено, один раз натисніть кнопку .

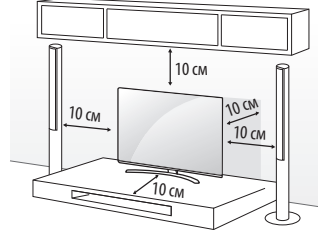
Натискаючи чи рухаючи кнопками, можна налаштувати параметри меню.

	Вимкнення живлення телевизора.
	Вихід з екранного меню та повернення до режиму перегляду телепрограм.
	Зміна джерела вхідного сигналу.
	Доступ до меню параметрів.

Встановлення на столі

1 Підніміть телевизор і поставте його вертикально на столі.

- Для належної вентиляції відстань від монітора до стіни має становити не менше 10 см.



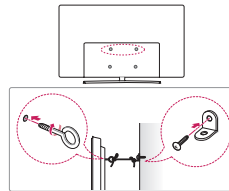
2 Під'єднайте кабель живлення до розетки.

! УВАГА

- Не ставте телевизор поблизу джерел тепла, оскільки це може призвести до пожежі або інших пошкоджень.

Кріплення телевизора до стіни

(Доступно не для всіх моделей.)



1 Надійно вкрутіть гвинти з кільцями або звичайні шурупи з кронштейнами позаду телевизора.

- Надійно вкрутіть гвинти з кільцями або звичайні шурупи з кронштейнами позаду телевизора.

2 Прикріпіть кронштейни до стіни за допомогою шурупів. Кронштейни мають бути розташовані на стіні приблизно навпроти гвинтів із кільцями на задній панелі телевизора.

3 За допомогою міцного шнура прив'яжіть гвинти з кільцями до кронштейнів на стіні. Шнур має натягуватися горизонтально, перпендикулярно до стіни.

! УВАГА

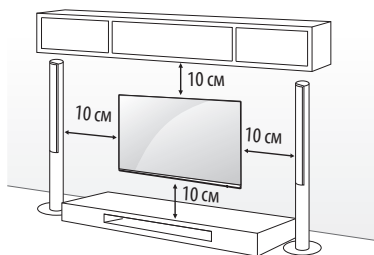
- Слідкуйте, щоб діти не вилазили на телевизор і не виснули на ньому.

! ПРИМІТКА

- Ставте телевизор тільки на стійку та міцну підставку або шафу, яка витримає вагу телевизора.
- Кронштейни, шурупи та шнури для кріплення не входять до комплекту поставки з ТВ. Якщо ви хочете придбати ці аксесуари, зверніться до локальних постачальників.

Кріплення до стіни

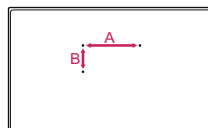
Обережно прикріпіть настінний кронштейн, що продається окремо, до задньої панелі телевізора, після чого надійно закріпіть його на міцній стіні, перпендикулярно до підлоги. З питань кріплення телевізора до інших будівельних матеріалів зверніться до кваліфікованого майстра. Компанія LG радить залучати до встановлення телевізора на стіні кваліфікованого спеціаліста. Рекомендуємо використовувати кронштейн настінного кріплення LG. Кронштейн настінного кріплення LG дозволяє легко під'єднати кабелі та пересувати виріб. Якщо ви не використовуєте кронштейн настінного кріплення LG, використовуйте кронштейн, який надійно кріпить пристрій до стіни, забезпечуючи достатньо простору для під'єднання до зовнішніх пристроїв. Спершу під'єднайте усі кабелі, а тоді встановлюйте кронштейн настінного кріплення.



Використовуйте тільки гвинти та настінні кронштейни стандарту VESA. Стандартні розміри наборів для настінного кріплення описано в таблиці нижче.

Приладдя, яке не входить у комплект (настінний кронштейн)

Модель	43UH61**	49/55UH61**
	40/43UH62**	49/55UH62**
	40UH63**	50UH63**
	43UH65**	49/55UH65**
	43UH66**	49/55UH66**
	40/43UH67**	49/50/55UH67**
	43UH74**	49/55UH74**
43UH75**	49/55UH75**	
VESA (A x B) (мм)	200 x 200	300 x 300
Стандартний гвинт	M6	M6
Кількість гвинтів	4	4
настінний кронштейн	LSW240B MSW240	LSW350B MSW240
Модель	60/65UH61**	70UH63**
	60/65UH62**	75UH65**
	58UH63**	70UH67**
	60/65UH65**	70UH70**
	60/65UH66**	75UH77**
	58/60/65UH67**	75UH78**
	60UH74**	75UH85**
	60/65UH75**	79/86UH95**
	60/65UH77**	
	60UH84**	
60/65UH85**		
VESA (A x B) (мм)	300 x 300	600 x 400
Стандартний гвинт	M6	M8
Кількість гвинтів	4	4
настінний кронштейн	LSW350B	LSW640B
Модель	55/65UH95**	
VESA (A x B) (мм)	300 x 200	
Стандартний гвинт	M6	
Кількість гвинтів	4	
настінний кронштейн	OTW420B	

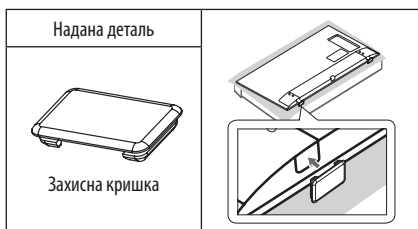
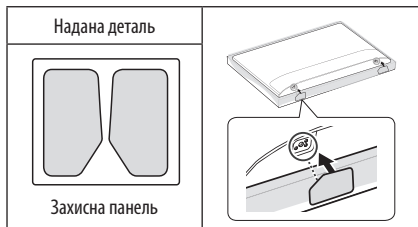
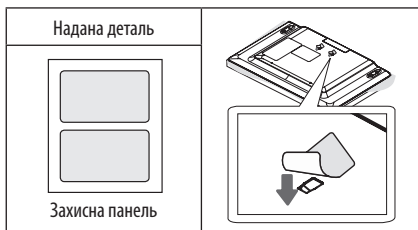


УВАГА

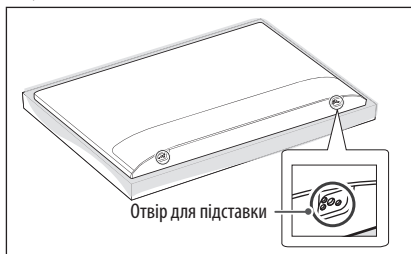
- Перш ніж встановлювати телевізор на стіну, зніміть із нього підставку, виконуючи кроки з її встановлення у зворотньому порядку.

ПРИМІТКА

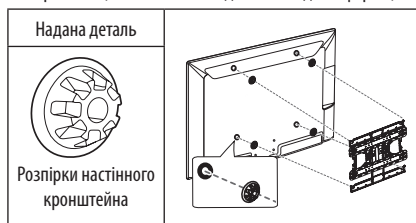
- Встановлюючи кронштейн настінного кріплення, використовуйте клейку стрічку або захисну кришку, які додаються. Клейка стрічка або захисна кришка захистять отвір від накопичення пилу і бруду. (Лише якщо стрічка чи кришка додаються)



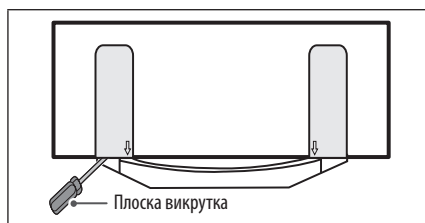
- У випадку встановлення пристрою на кронштейн настінного кріплення рекомендовано за допомогою стрічки заклеїти отвір для підставки на пристрої, щоб запобігти потраплянню в нього пилу і комах. (Тільки UH65**)



- У разі під'єднання до телевізора настінного кронштейна вставте розпірки для настінного кронштейна в отвори для настінного кронштейна телевізора, щоб перемістити телевізор по вертикалі. (Лише за наявності деталі наведеної форми)



- Залежно від форми підставки за допомогою плоскої викруткі зніміть кришку підставки, як показано нижче. (Лише за наявності деталі наведеної форми)



Підключення зовнішніх пристроїв

⚠ УВАГА

ПІДКЛЮЧЕННЯ ЗОВНІШНІХ ПРИЛАДІВ

Переконайтеся в тому, що розетки, в які вставлено кабелі живлення зовнішніх пристроїв і телевізора заземлені.

ПЕРЕД ПІДКЛЮЧЕННЯМ ПОТРІБНО ЗНЕСТРУМИТИ (ВІДКЛЮЧИТИ ВІД РОЗЕТКИ) ВСІ ПРИСТРОЇ ЩО ПРИЄДНУЮТЬСЯ ТА ТЕЛЕВІЗОР! ВІД'ЄДНАЙТЕ АНТЕНУ ВІД ТЕЛЕВІЗОРА!

Підключіть сигнальні кабелі від зовнішніх пристроїв до телевізора, а потім підключіть усі пристрої до електромережі. Обов'язково використовуйте антенний ізолятор (входить в комплект поставки залежно від моделі) для підключення антенного кабелю.

НИ В ЯКОМУ РАЗІ НЕ ВМИКАЙТЕ ТЕЛЕВІЗОР ТА ПРИСТРОЇ, ЩО ДО НЬОГО ПІД'ЄДНУЮТЬСЯ, У ЕЛЕКТРОМЕРЕЖУ ДО ТИХ ПІР, ПОКИ НЕ ЗАКІНЧИЛИ ПІД'ЄДНУВАТИ ДО НЬОГО СИГНАЛЬНІ КАБЕЛІ. ЦИМ МОЖНА ПОШКОДИТИ ТЕЛЕВІЗОР І ПРИСТРОЇ.

! ПРИМІТКА

Пам'ятайте, що електропроводка приміщення, де планується експлуатувати телевізор повинна відповідати вимогам СНиП 3.05.06-85*
*залежно від країни

До телевізора можна під'єднувати різні зовнішні пристрої; щоб вибрати зовнішній пристрій, слід змінити режим вхідного сигналу. Детальніше про під'єднання зовнішнього пристрою читайте в інструкції з використання кожного пристрою.

Доступні такі зовнішні пристрої: приймачі високої чіткості, DVD-програвачі, відеомагнітофони, аудіосистеми, USB-накопичувачі, ПК, ігрові пристрої та інші зовнішні пристрої.

! ПРИМІТКА

- Спосіб під'єднання зовнішнього пристрою може бути дещо іншим Залежно від моделі.
- Під'єднувати зовнішні пристрої до телевізора можна не зважаючи на порядок роз'ємів телевізора.
- Щоб записувати телевізійні програми на DVD-програвач або відеомагнітофон, під'єдняйте кабель вхідного сигналу до пристрою запису, а пристрій – до телевізора. Детальніше про запис читайте в посібнику користувача під'єданого пристрою.
- Інструкції з експлуатації читайте в посібнику користувача зовнішнього пристрою.
- Під'єднуючи ігровий пристрій до телевізора, використовуйте кабель, який додається в комплекті з ігровим пристроєм.

- У режимі комп'ютера можуть спостерігатися шуми, що пов'язано з налаштуванням роздільної здатності, вертикальної частоти, контрастності чи яскравості. У такому разі виберіть для сигналу комп'ютера іншу роздільну здатність, змініть частоту оновлення або відрегулюйте яскравість і контрастність у меню "ЗОБРАЖЕННЯ", щоб зображення стало чітким.
- У режимі комп'ютера деякі налаштування роздільної здатності можуть не спрацювати належним чином залежно від відеокарти.
- Якщо на ПК відтворюється вміст ULTRA HD, залежно від ефективності ПК зображення або звук може перериватися. (Залежно від моделі)

Під'єднання антени

За допомогою кабелю для передачі радіочастотного сигналу під'єдняйте телевізор до настінного гнізда для антени (75 Ω).

- Для під'єднання двох і більше телевізорів використовуйте розгалужувач сигналу.
- Якщо зображення низької якості, для його покращення встановіть підсилювач сигналу.
- Якщо під'єднано антену і якість зображення погана, спрямуйте її в сторону з належним прийомом сигналу.
- Кабель антени і перетворювач сигналу не додаються.
- Підтримуваний аудіоформат цифрового телебачення: MPEG, Dolby Digital, Dolby Digital Plus, HE-AAC
- У тих місцях, в яких не підтримується мовлення ULTRA HD, телевізор не може отримувати напряму сигнал ULTRA HD. (Залежно від моделі)

Під'єднання супутникової антени

(Тільки для моделей із підтримкою супутникового мовлення)

Під'єдняйте телевізор до гнізда супутникової антени за допомогою кабелю для передачі супутникового радіочастотного сигналу (75 Ω).

Під'єднання модуля CI

(Залежно від моделі)

Дає змогу переглядати закодовані (платні) канали у режимі цифрового мовлення.

- Модуль стандартного інтерфейсу має бути встановлено у гнізді для карт PCMCIA у правильному напрямку. Якщо модуль не встановлено належним чином, це може призвести до пошкодження телевізора чи гнізда для карт PCMCIA.
- Якщо після підключення CI+ CAM телевізор не відображає ні відео, ні аудіо, слід звернутися до оператора послуг наземного/кабельного/ супутникового мовлення.

З'єднання USB

Деякі USB-концентратори можуть не працювати. Якщо USB-пристрій, підключений за допомогою USB-концентратора, не виявлено, підключіть його безпосередньо до роз'єму USB на телевізорі.

Інші з'єднання

Використовуються для підключення телевізора до зовнішніх пристроїв. Для кращої якості зображення і звуку з'єднуйте зовнішній пристрій і телевізор за допомогою кабелю HDMI.

Окремий кабель не надається.

- 🏠 → ⚙️ → ⓘ → **Загальні** → **HDMI ULTRA HD Deep Colour**

- **Вимк.** : Підтримка роздільної здатності 4K @ 50/60 Гц (4:4:4, 4:2:2, 4:2:0)
- **Вимк.** : Підтримка роздільної здатності 4K @ 50/60 Гц 8 біт (4:2:0)

Якщо пристрій, підключений до порту Вхід, також підтримує ULTRA HD Deep Colour, зображення може бути чіткіше. Але якщо пристрій його не підтримує, він може працювати неправильно. У такому разі підключіть пристрій до іншого порту HDMI або **Вимк.** параметр **HDMI ULTRA HD Deep Colour** на телевізорі. (Ця можливість доступна для окремих моделей, які підтримують функцію ULTRA HD Deep Colour.)

! ПРИМІТКА

- Підтримуваний аудіоформат HDMI :
Dolby Digital (32 кГц, 44,1 кГц, 48 кГц),
DTS (44,1 кГц, 48 кГц),
PCM (32 кГц, 44,1 кГц, 48 кГц, 96 кГц, 192 кГц)
(Залежно від моделі)

Пульт дистанційного керування

У цьому посібнику описано кнопки пульта дистанційного керування.

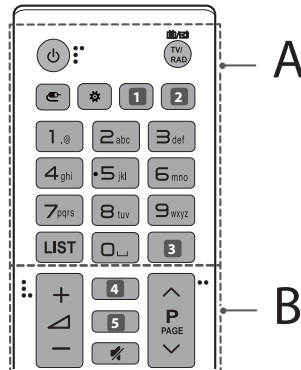
Уважно прочитайте цей посібник і використовуйте телевізор належним чином.

Розташування кнопок може відрізнятись від зображення нижче.

Для заміни батарей відкрийте кришку відсіку для батарей, замініть батареї (1,5 В ААА), вставляючи їх з урахуванням полярності (позначки ⊕ та ⊖ у середині відсіку) і закрийте кришку відсіку. Щоб вийняти батареї, виконайте ті самі дії у зворотному порядку.

Натискаючи кнопки, спрямовуйте пульт дистанційного керування на сенсор дистанційного керування на телевізорі.

(Залежно від моделі)



A

⏻ (ЖИВЛЕННЯ) Увімкнення та вимкнення живлення телевізора.

TV/RAD Вибір каналу радіо-, телемовлення або цифрового мовлення.

⏪ (ВХІД) Зміна джерела вхідного сигналу.

⚙️ (Швидкі налаштування) Доступ до швидких налаштувань.

1, 2 LIVE ZOOM Збільшивши вибрану ділянку зображення, її можна переглянути на весь екран. (Залежно від моделі)

1, 2 ⓘ INFO Перегляд інформації поточної програми та екрана. (Залежно від моделі)

1 🔍 (ПОШУК) Пошук вмісту, як от телепрограм, художніх фільмів та іншого відео, або здійснення пошуку в мережі, ввівши слова пошуку у відповідному полі. (Залежно від моделі)

2 SUBTITLE Виклик вибраних вами субтитрів у цифровому режимі. (Залежно від моделі)

Цифрові клавіші Введіть числа.

LIST Доступ до списку збережених програм.

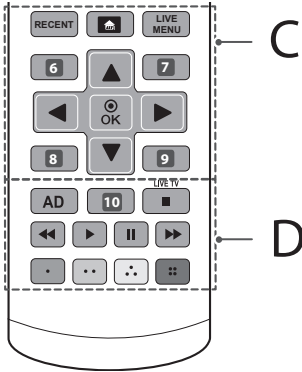
⏪ (Пробіл) Введення пробілу в тексті на екрані.

3 GUIDE Виклик довідника програм. (Залежно від моделі)

3 Q.VIEW Повернення до попереднього каналу. (Залежно від моделі)

B

- 4 **INFO** Перегляд інформації поточної програми та екрана. (Залежно від моделі)
- 4, 5 **Q (ПОШУК)** Пошук вмісту, як от телепрограм, художніх фільмів та іншого відео, або здійснення пошуку в мережі, ввівши слова пошуку у відповідному полі. (Залежно від моделі)
- 4, 5 **GUIDE** Виклик довідника програм. (Залежно від моделі)
- 5 **3D** Перегляд 3D-відео. (Залежно від моделі)
- (ВИМКНЕННЯ ЗВУКУ)** Вимкнення звуку.
- + **—** Регулювання рівня гучності.
- ^ **P** v Перегляд збережених програм або каналів.
- ^ **PAGE** v Перехід до попереднього чи наступного екрана.



C

- RECENT** Відображення історії попередніх сеансів.
- (HOME)** Доступ до Головного меню.
- LIVE MENU** Відображення списків рекомендованого, програм, пошуку та записаного. (Залежно від моделі)
- 6, 8 **BACK** Повернення до попереднього рівня. (Залежно від моделі)
- 6, 7, 8, 9 **Кнопки режиму телетексту (TEXT, T.OPT)** Ці кнопки використовуються для управління телетекстом. (Залежно від моделі)
- 7, 9 **EXIT** Вихід з екранного меню та повернення до режиму перегляду телепрограм. (Залежно від моделі)
- Навігаційні кнопки (вгору/донизу/ліворуч/праворуч)** Переміщення пунктами меню та параметрами.
- OK** Вибір пункту чи параметра меню та підтвердження вибору.

D

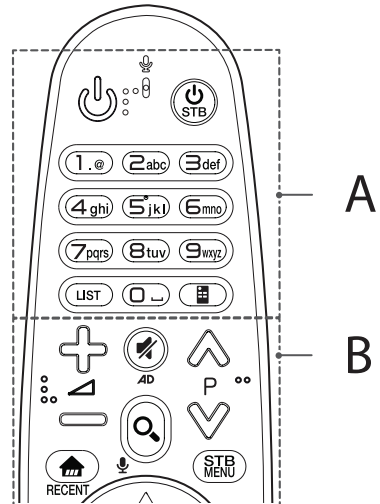
- AD** Натиснення кнопки AD вмикає функцію звукового опису.
- 10 **•REC/*** Початок запису і відображення меню запису. (Лише для моделей із підтримкою Time Machine^{Ready}) (Залежно від моделі)
- 10 **LIVE ZOOM** Збільшивши вибрану ділянку зображення, її можна переглянути на весь екран. (Залежно від моделі)
- LIVE TV** Повернення до прямого телемовлення.
- Кнопки керування** (■, ►, II, ◀, ▶) У вас є доступ до преміум-вмісту, відеовмісту і пристроїв, які підтримують SIMPLINK.
- Кольорові кнопки** Доступ до певних функцій у деяких меню. (●: червона, ●: зелена, ●: жовта, ●: синя)

Функції кнопок на пульті дистанційного керування Magic motion

(Залежно від моделі)

Якщо з'являється повідомлення "Низький заряд батареї пульта Magic Remote. Замініть батарею.", замініть батарею.

Для заміни батарей відкрийте кришку відсіку для батарей, замініть батареї (1,5 В, AA), вставляючи їх із урахуванням полярності (позначки + та - всередині відсіку) і закрийте кришку відсіку. Натискаючи кнопки, спрямовуйте пульт дистанційного керування на сенсор дистанційного керування на телевізорі. Щоб вийняти батареї, виконайте ті самі дії у зворотному порядку.



A

(ЖИВЛЕННЯ) Увімкнення та вимкнення живлення телевізора.

СТВ (ЖИВЛЕННЯ ПРИСТАВКИ) Приставку можна вмикати або вимикати, додавши її до універсального пульта дистанційного керування телевізора.

Кнопки з цифрами Введення цифр.

LIST Доступ до збережених каналів або списку програм.

(Пробіл) Введення пробілу в тексті на екрані.

(Екранний пульт ДК) Відображення екранного пульта ДК.

* Доступ до універсального меню керування у деяких регіонах. (Залежно від моделі)

B

+ **-** **Speaker** Регулювання рівня гучності.

↕ **↗** **↘** Перегляд збережених каналів або програм.

(ВИМКНЕННЯ ЗВУКУ) Вимкнення звуку.

* Якщо натиснути й утримувати кнопку **AD**, увімкнеться функція аудіокоментаря. (Залежно від моделі)

Q **(ПОШУК)** Пошук вмісту, як от телепрограм, художніх фільмів та іншого відео, або здійснення пошуку в мережі, ввівши слова пошуку у відповідному полі.

(розпізнавання голосу)

(Залежно від моделі)

Для користування функцією розпізнавання голосу потрібне підключення мережі.

1 Натисніть кнопку розпізнавання голосу.

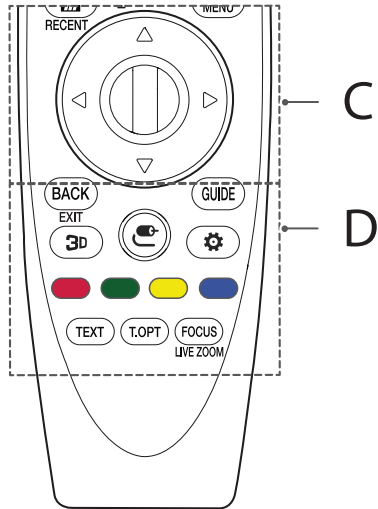
2 Коли зліва на екрані телевізора з'явиться вікно індикації голосу, скажіть, що ви хочете.

(HOME) Виклик головного меню.

RECENT Відображення історії попередніх сеансів.

STB MENU Відображення головного меню приставки.

* Коли приставка не використовується для перегляду: відображається екран приставки.



C

⊙ **Коліщатко (OK)** Щоб вибрати потрібне меню, натисніть на центр диска навігації. За допомогою коліщатка можна перемикаати телепередачі.

△ ▽ ◀ ▶ **(вгору/вниз/вліво/вправо)** Для прокручування меню натискайте кнопки вгору, вниз, вліво або вправо. Якщо під час використання вказівника натиснути кнопки **△ ▽ ◀ ▶**, вказівник зникне з екрана, і пульт дистанційного керування Magic працюватиме, як звичайний пульт дистанційного керування. Щоб знову відобразити вказівник на екрані, струсніть пультом дистанційного керування Magic вліво-вправо.

D

BACK Повернення до попереднього екрана.

EXIT Видалення екранних меню і повернення до останнього перегляду.

GUIDE Відображення довідника каналів або програм.

3D Перегляд 3D-відео. (Лише моделі з підтримкою режиму 3D)

(ВХІД) Зміна джерела вхідного сигналу.

* Якщо натиснути і утримувати кнопку вибору **TV** сигналу, відобразяться усі списки зовнішніх джерел вхідного сигналу.

(Швидкі налаштування) Доступ до швидких налаштувань.

* Якщо натиснути і утримувати кнопку **TV** відобразиться меню **Усі налаштування**.

Кольорові кнопки Доступ до певних функцій у деяких меню.

(**●**: червона, **●**: зелена, **●**: жовта, **●**: синя)

Кнопки режиму телетексту (TEXT, T.OPT) Ці кнопки використовуються для управління телетекстом.


FOCUS Ділянку зображення, де перебуває вказівник пульта дистанційного керування, можна збільшити.

LIVE ZOOM Збільшивши вибрану ділянку зображення, її можна переглянути на весь екран.


Реєстрація пульта дистанційного керування Magic motion

Реєстрація пульта дистанційного керування Magic

Щоб користуватися пультом дистанційного керування Magic, спочатку з'єднайте його в пару з телевізором.

- 1 Вставте батареї у пульт дистанційного керування Magic та увімкніть телевізор.
 - 2 Спрямуйте пульт дистанційного керування Magic на телевізор і натисніть на ньому  **Коліщатко (OK)**.
- * Якщо телевізору не вдасться зареєструвати пульт дистанційного керування Magic, повторіть спробу після вимкнення та увімкнення телевізора.

Скасування реєстрації пульта дистанційного керування Magic

Щоб скасувати з'єднання пульта дистанційного керування Magic із телевізором, одночасно натисніть та утримуйте кнопки **BACK** та  (**HOME**) протягом п'яти секунд.

- * Якщо натиснути й утримувати кнопку **GUIDE**, дію буде скасовано, і пульт дистанційного керування Magic буде одразу переєстровано.

Ліцензії

Набір ліцензій може бути різним залежно від моделі. Детальнішу інформацію про ліцензії дивіться на веб-сайті www.lg.com.



Повідомлення щодо програмного забезпечення з відкритим кодом

Щоб отримати вихідний код за ліцензією GPL, LGPL, MPL чи іншими відповідними ліцензіями, який міститься у цьому виробі, відвідайте сторінку <http://opensource.lge.com>.

На додаток до вихідного коду можна завантажити усі умови відповідних ліцензій, відмови від відповідальності і повідомлення про авторські права.

Компанія LG Electronics надасть також відкритий вихідний код на компакт-диску за оплату вартості виконання такого розповсюдження (наприклад, вартості носія, пересилання і транспортування) після надсилання відповідного запиту на електронну адресу opensource@lge.com. Ця пропозиція дійсна впродовж трьох (3) років з моменту придбання продукту.

Налаштування зовнішнього пристрою керування

Для отримання інформації про зовнішній пристрій керування відвідайте веб-сайт www.lg.com.

Усунення несправностей

Проблема	Рішення
Неможливо керувати телевізором за допомогою пульта дистанційного керування.	<ul style="list-style-type: none"> * Переконайтеся у відсутності перешкод між ТБ і пультом дистанційного керування. * Переконайтеся, що батареї заряджені і правильно встановлені (⊕ до ⊕, ⊖ до ⊖). При необхідності замініть батареї.
ТБ не вмикається: відсутні зображення та звук.	<ul style="list-style-type: none"> * Переконайтеся, що розетка працює та напруга в мережі присутня, підключивши до неї інші електроприлади. * Переконайтеся, що шнур живлення надійно підключений до розетки і до ТБ. * Переконайтеся, що ТБ включений (включіть ТБ кнопкою розташованою на панелі).
Телевізор раптово вимикається.	<ul style="list-style-type: none"> * Перевірте надійність підключення до електромережі (місце: розетка / ТБ). Можливо, стався збій в мережі електроживлення, поганий контакт в розетці. * Якщо на ТБ не подавалися сигнали управління з ПДУ на протязі двох годин, ТБ відключається за таймером для заощадження енергії. * Перевірте чи активовано функцію Час вимк. у налаштуваннях Таймер сну. * Див "Таймер сну". * Якщо відсутній вхідний сигнал протягом 15 хвилин, телевізор вимкнеться автоматично.
При підключенні до комп'ютера (RGB / HDMI), відображається повідомлення "Немає сигналу" або "Невірний формат".	<ul style="list-style-type: none"> * Переконайтеся, що обрано правильне джерело вхідного сигналу - меню ВХІД (Кнопка INPUT). * Переконайтеся, що ТБ підтримує роздільну здатність і частоту кадрів відеокарти. Якщо встановлена частота що не підтримується або роздільна здатність в налаштуваннях відеокарти - встановіть рекомендовані параметри. * Вимкніть / ввімкніть ТБ за допомогою пульта ДК. * Перепідключіть кабель RGB / HDMI. * Перезапустіть комп'ютер не вимикаючи ТБ.
Під час перегляду звук відсутній або спотворений.	<ul style="list-style-type: none"> * Натисніть кнопку на ПДК ↵ або ↵. * Переконайтеся, що не включено режим Без звуку. * Переключіть канал. Можливо, проблема пов'язана з каналом. Для аналогових каналів проблема може бути пов'язана з визначенням системи мовлення, змініть в меню КАНАЛИ → Ручна настройка → Система. * Якщо звук відсутній / спотворений на певних ТВ каналах, змініть звукову доріжку або перемикніть моно / стерео через меню швидкого доступу (Q.Menu). * Переконайтеся, що аудіокабелі підключені правильно і не пошкоджені. * При відтворенні відеоконтенту з USB носія, формат звукової доріжки може не підтримуватися. * Перевірте вихідні налаштування звуку в меню ЗВУК, опція Аудіовихід.
Відображається чорно-біле зображення або низька якість передачі кольору.	<ul style="list-style-type: none"> * Відрегулюйте Кольоровість, Відтінки і температуру кольору в меню ЕКРАН. * Проведіть Скидання налаштувань екрану в меню ЕКРАН. * Скин'йте на Заводські настройки в меню УСТАНОВКИ. (Всі призначені для користувача настройки і канали будуть видалені).
Живлення включено, але відображається дуже темне зображення.	<ul style="list-style-type: none"> * Перевірте функцію Економія енергії (Есо) в меню ЕКРАН. При необхідності вимкніть. * Відрегулюйте Яскравість і Контраст в меню ЕКРАН. * Проведіть Скидання налаштувань екрану в меню ЕКРАН. * Скин'йте на Заводські настройки в меню УСТАНОВКИ. (Всі призначені для користувача настройки і канали будуть видалені).
На екрані відображається напис «Немає сигналу».	<ul style="list-style-type: none"> * Перевірте правильність вибору вхідного сигналу в меню ВХІД (Кнопка INPUT). * Переконайтеся, що зовнішній пристрій надійно підключено за допомогою сигнального кабелю, ввімкнений та коректно працюючий. * Замініть сигнальний кабель, можливо проблема з ним. * Зверніться до розділу Підключень інструкції користувача і підключіть зовнішній пристрій.
Зображення на екрані ТБ з ПК відображається не повністю або зі спотвореннями.	<ul style="list-style-type: none"> * Виконайте автонастроювання або налаштуйте параметри позиції вручну за допомогою опції Екран меню ЕКРАН. * При використанні HDMI кабелю, перейменуйте відповідний вхід в РС (ПК) за допомогою кнопки Input (Входи). * Переконайтеся, що ТБ підтримує роздільну здатність та частоту кадрів відеокарти. Якщо встановлена не підтримувана частота або роздільна здатність в налаштуваннях відеокарти - встановіть рекомендовані параметри.
Низька якість зображення деяких аналогових каналів. Смуги, лінії, штрихи на зображенні або зображення розмите.	<ul style="list-style-type: none"> * Переключіть канал. Можливо, проблема пов'язана з каналом. Для аналогових каналів проблема може бути пов'язана з визначенням системи мовлення, змініть в меню КАНАЛИ → Ручна настройка → Система. * Сигнал станції занадто слабкий. Направте антену в правильному напрямку. * Переконайтеся у відсутності джерел перешкод, наприклад, інших електричних пристроїв або електроінструментів. * Скин'йте на Заводські настройки в меню УСТАНОВКИ. (Всі призначені для користувача настройки і канали будуть видалені).

Проблема	Рішення
<p>Не налаштує цифрові канали, налаштує не всі канали. При перегляді цифрових каналів зображення в кубиках.</p>	<ul style="list-style-type: none"> * Виберіть правильний режим пошуку: Антенa (якщо у Вас власна антенa , спрямована на ТБ вишку) або Кабельне ТБ (якщо Ваша квартира підключена до антени будинку) і заново зробіть автопошук. * Якщо Вашого кабельного оператора немає в списку при виборі Кабельне ТБ - виберіть опцію Інші Оператори → тип пошуку Швидкий → Введіть початкову частоту (46000) або виберіть ПОВНИЙ пошук (займає додатковий час). * Перевірте правильність напрямку власної антени, цілісність кабелю, роз'ємів, надійність підключення. * Скиньте на Заводські настройки в меню УСТАНОВКИ (Всі призначені для користувача настройки і канали будуть видалені). * Оновлення програмне забезпечення (ПЗ). ПО відповідно до моделі ТВ та інструкцію по оновленню можна знайти на офіційному сайті www.lg.com. * Зверніться до кабельного оператора для перевірки сигналу.
<p>Проблема відтворення та передачі сигналів, що не описана. Не працює якась функція закладена в ТБ.</p>	<ul style="list-style-type: none"> * Скиньте на Заводські настройки в меню УСТАНОВКИ. (Всі призначені для користувача настройки і канали будуть видалені). * Оновлення програмне забезпечення (ПЗ). ПЗ відповідно до моделі ТВ та інструкцію по оновленню можна знайти на офіційному сайті www.lg.com.

Технічні характеристики

Бездротовий модуль : технічні характеристики

- Оскільки в різних країнах використовуються різні діапазони каналів, користувач не може змінити чи налаштувати робочу частоту. Цей вибір налаштовано відповідно до таблиці регіональних частот.
- Цей пристрій слід встановити і використовувати на відстані щонайменше 20 см від пристрою та тіла.

(Тільки UN61**, UN62**)

Технічні характеристики модуля бездротової локальної мережі (TWFM-B006D)	
Стандарт	IEEE802.11a/b/g/n
Частотний діапазон	Вихідна потужність (макс.)
2400 - 2483,5 МГц	14 дБм
5150 - 5250 МГц	12,5 дБм
5725 - 5850 МГц (Не для ЄС)	15,5 дБм

(Тільки UN63**, UN65**, UN66**, UN67**, UN70**, UN74**, UN75**, UN77**, UN78**, UN79**, UN84**, UN85**, UN95**)

Бездротовий модуль(LGSBWAC61): технічні характеристики бездротового мережевого зв'язку (IEEE 802.11a/b/g/n/ac)	
Частотний діапазон	Вихідна потужність (макс.)
2400 - 2483,5 МГц	15,5 дБм
5150 - 5725 МГц	17,5 дБм
5725 - 5850 МГц (Не для ЄС)	8,0 дБм
Bluetooth	
Частотний діапазон	Вихідна потужність (макс.)
2400 - 2483,5 МГц	10 дБм

* Стандарт "IEEE802.11ac" підтримується не у всіх країнах.

	Супутникове цифрове ТБ	Ефірне/Кабельне Цифрове ТБ	Аналогове ТБ
Телевізійна система	DVB-S/S2	DVB-T DVB-C DVB-T2*	PAL/SECAM B/G, D/K, I, SECAM L/L'
Діапазон каналів	C-Band, Ku-Band	VHF, UHF, HYPER (залежно від країни): S21 до S47	VHF: E2 до E12, UHF: E21 до E69, CATV: S1 до S20, OIRT D/K R1-R69
Максимальна кількість програм, які можна зберегти	6000	1500	
Опір зовнішньої антени	75 Ω		

* Лише для моделей із підтримкою стандарту DVB-T/T2/C/S/S2.

Модуль С1

Розмір модуля С1 (Ш x В x Г) : 100,0 мм x 55,0 мм x 5,0 мм

Умови зовнішнього середовища

Робоча температура : Від 0 °С до 40 °С

Робоча вологість : Менше 80 %

Температура зберігання : Від -20 °С до 60 °С

Вологість під час зберігання : Менше 85 %



Модель и серийный номер телевизора указаны на задней панели устройства.
Запишите эти данные, на случай, если вам потребуется техническое обслуживание.

Модель телевизора і серійний номер вказані на задній панелі пристрою.
Запишіть ці дані, на випадок, якщо вам буде потрібно технічне обслуговування.

МОДЕЛЬ _____

СЕРИЙНЫЙ НОМЕР/
СЕРІЙНИЙ НОМЕР _____



РУКОВОДСТВО ПОЛЬЗОВАТЕЛЯ

НАСТРОЙКА УПРАВЛЕНИЯ ВНЕШНЕГО УСТРОЙСТВА

Перед началом эксплуатации внимательно прочтите настоящее руководство и сохраните его для будущего использования.

КОДЫ КНОПОК

- Этот компонент доступен не для всех моделей.

Код (шестнадцатеричный)	Функция	Примечание	Код (шестнадцатеричный)	Функция	Примечание
00	Канал +, Программа +	Кнопка пульта ДУ	53	Список	Кнопка пульта ДУ
01	Канал -, Программа -	Кнопка пульта ДУ	5B	Выйти	Кнопка пульта ДУ
02	Громкость +	Кнопка пульта ДУ	60	PIP(AD)	Кнопка пульта ДУ
03	Громкость -	Кнопка пульта ДУ	61	Синий	Кнопка пульта ДУ
06	> (Кнопка со стрелкой/ правая кнопка)	Кнопка пульта ДУ	63	Желтый	Кнопка пульта ДУ
07	< (Кнопка со стрелкой/ левая кнопка)	Кнопка пульта ДУ	71	Зеленый	Кнопка пульта ДУ
08	Питание	Кнопка пульта ДУ	72	Красный	Кнопка пульта ДУ
09	Без звука	Кнопка пульта ДУ	79	Кoeffициент/ Формат экрана	Кнопка пульта ДУ
0B	Ввод	Кнопка пульта ДУ	91	Описание аудио	Кнопка пульта ДУ
0E	СПЯЩИЙ РЕЖИМ	Кнопка пульта ДУ	7A	Руководство пользователя	Кнопка пульта ДУ
0F	Аналоговое ТВ/ ТВ/ РАДИО	Кнопка пульта ДУ	7C	Smart/ Главное меню	Кнопка пульта ДУ
10 - 19	* Клавиши с цифрами 0 - 9	Кнопка пульта ДУ	7E	SIMPLINK	Кнопка пульта ДУ
1A	Быстрый просмотр/ Архивные кадры	Кнопка пульта ДУ	8E	▶▶ (Вперед)	Кнопка пульта ДУ
1E	Избранный канал	Кнопка пульта ДУ	8F	◀◀ (Назад)	Кнопка пульта ДУ
20	Текст (Телетекст)	Кнопка пульта ДУ	AA	Информация	Кнопка пульта ДУ
21	T. Opt (Опция телетекста)	Кнопка пульта ДУ	AB	Программа передач	Кнопка пульта ДУ
28	Возврат (НАЗАД)	Кнопка пульта ДУ	B0	▶ (Воспроизведение)	Кнопка пульта ДУ
30	AV (Аудио/ Видео) режим	Кнопка пульта ДУ	B1	■ (Остановить/ Список файлов)	Кнопка пульта ДУ
39	Субтитры	Кнопка пульта ДУ	BA	(Стоп-кадр/ Медленное воспроизведение/ Пауза)	Кнопка пульта ДУ
40	Λ (Кнопка со стрелкой/ Курсор вверх)	Кнопка пульта ДУ	BB	Футбол	Кнопка пульта ДУ
41	V (Кнопка со стрелкой/ Курсор вниз)	Кнопка пульта ДУ	BD	● (ЗАПИСЬ)	Кнопка пульта ДУ
42	Мои приложения	Кнопка пульта ДУ	DC	3D	Кнопка пульта ДУ
43	Меню/ Настройки	Кнопка пульта ДУ	99	Автонастройка	Кнопка пульта ДУ
44	OK/Ввод	Кнопка пульта ДУ	9F	Приложение/ *	Кнопка пульта ДУ
45	Q.Меню (Быстрое меню)	Кнопка пульта ДУ	9B	TV/PC	Кнопка пульта ДУ
4C	Список, - (Только для ATSC)	Кнопка пульта ДУ			

* Код кнопки 4C (0x4C) доступен на моделях ATSC/ISDB, использующих главный/вспомогательный канал.

(Для моделей Южной Кореи, Японии, Северной Америки, Латинской Америки за исключением Колумбии)

НАСТРОЙКА УПРАВЛЕНИЯ ВНЕШНЕГО УСТРОЙСТВА

- Приведенное изображение может отличаться от изображения на вашем телевизоре.

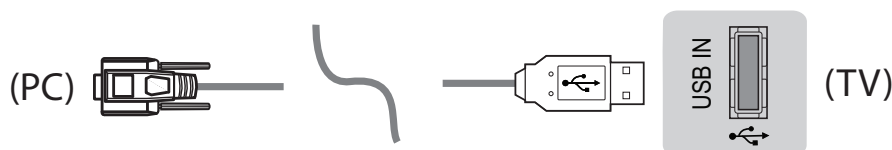
Подключите USB к последовательному порту/разъему RS-232C внешнего устройства управления (например, к компьютеру или системе контроля аудио/видео) для управления функциями изделия с внешнего устройства.

Примечание: Тип порта управления на ТВ может отличаться в зависимости от серии модели.

- * Следует помнить, что не все модели поддерживают этот тип подключения.
- * Кабель в комплект поставки не входит.

Конвертер USB/последовательный порт с кабелем USB

Тип USB



- Телевизор LGTV поддерживает конвертер USB/последовательный порт, реализованный на чипе PL2303 (идентификатор производителя: 0x0557, идентификатор продукта: 0x2008), который не является продуктом и не распространяется компанией LG.
- Его можно приобрести в магазине компьютерной техники, где продают компьютерные комплектующие для IT-специалистов.

RS232C с кабелем RS-232C

Тип разъема DE9 (9-контактный D-Sub)

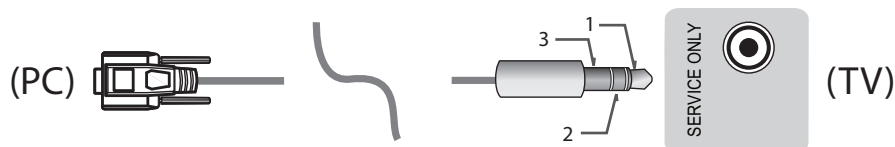
- Требуется приобрести кабель RS-232C (тип разъема: DE9 D-Sub, 9-контактный, гнездовой-гнездовой) на RS-232C, который необходим для подключения ПК к телевизору, как указано в руководстве пользователя.



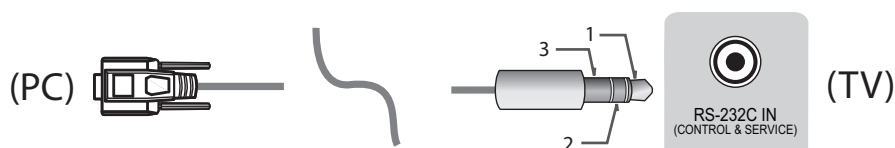
Интерфейс подключения может отличаться от интерфейса вашего телевизора.

Тип гнезда для телефона

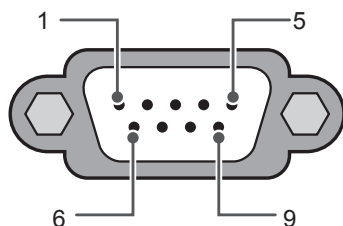
- Необходимо приобрести переходник с телефонного кабеля на RS-232 для подключения ПК к телевизору, специальный тип которого указан в руководстве.
- * Для других моделей устанавливайте соединение через порт USB.
- * Интерфейс подключения может отличаться от интерфейса вашего телевизора.



- или



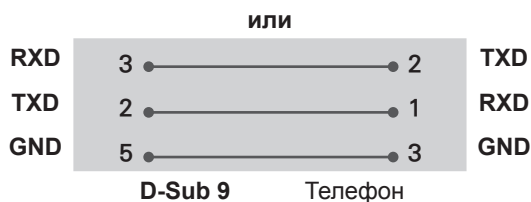
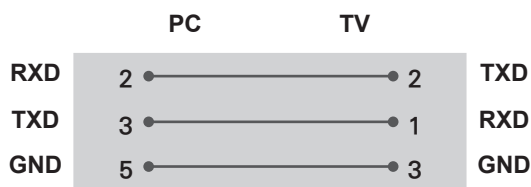
Компьютер пользователя



RS-232C
(Последовательный порт)

Конфигурации RS-232C

Конфигурации с 3 проводами (нестандартный кабель)



Set ID

Для установки идентификатора см. **Реальное соответствие данных** на стр.6

1. Для доступа к главному меню нажмите кнопку **Настройки**.
2. С помощью кнопок навигации перейдите к элементу (***Общие** → **Сведения о телевизоре** или **УСТАНОВКИ**) и нажмите **ОК**.
3. С помощью кнопок навигации перейдите к элементу **Установить идентификатор** и нажмите **ОК**.
4. Перейдите влево или вправо для установки идентификатора, а затем выберите **ЗАКРЫТЬ**. Значения могут быть в диапазоне от 1 до 99.
5. После завершения нажмите **ВЫЙТИ**.

* (в зависимости от модели)

Параметры обмена данными

- Скорость передачи: 9600 бит/сек (UART)
- Разрядность: 8 бит
- Четность: нет
- Стоповый бит: 1 бит
- Код обмена данными: код ASCII
- Используйте кросс-кабель (реверсивный).

Список команд

(в зависимости от модели)

	COMMAND1	COMMAND2	DATA (в шестнадцатеричном коде)		COMMAND1	COMMAND2	DATA (в шестнадцатеричном коде)
01. Мощность*	k	a	от 00 до 01	15. Баланс	k	t	от 00 до 64
02. Формат экрана	k	c	(стр.7)	16. Цветовая температура	x	u	от 00 до 64
03. Screen Mute (Выключение экрана)	k	d	(стр.7)	17. ISM Method (Метод ISM) (только плазменные телевизоры)	j	p	(стр.8)
04. Volume Mute (Выключение звука)	k	e	от 00 до 01	18. Эквалайзер	j	v	(стр.8)
05. Volume Control (Управление громкостью)	k	f	от 00 до 64	19. Экономия энергии	j	q	от 00 до 05
06. Контрастность	k	g	от 00 до 64	20. Tune Command (Команда настройки канала)	m	a	(стр.9)
07. Яркость	k	h	от 00 до 64	21. Канал (Программа) Добавить/Удалить (Пропустить)	m	b	от 00 до 01
08. Цветность	k	i	от 00 до 64	22. Key (Клавиша)	m	c	Коды кнопок
09. Оттенки	k	j	от 00 до 64	23. Control Backlight (Подсветка), Control Panel Light (Подсветка панели управления)	m	g	от 00 до 64
10. Чёткость	k	k	от 00 до 32	24. Input select (Выбор входа) (Основной)	x	b	(стр.11)
11. OSD Select (Выбор экранного меню)	k	l	от 00 до 01	25. 3D (только для моделей с поддержкой 3D)	x	t	(стр.11)
12. Remote Control Lock Mode (Блокировка дистанционного управления)	k	m	от 00 до 01	26. Extended 3D (Расширенный 3D-режим) (только для моделей с поддержкой 3D)	x	v	(стр.11)
13. Treble (Высокие частоты)	k	r	от 00 до 64	27. Auto Configure (Автоматическая настройка) (Command: j u)	j	u	(стр.12)
14. Bass (Низкие частоты)	k	s	от 00 до 64				

* Примечание: При воспроизведении и записи медианных все команды, кроме Питание (ka) и Ключ (mc) не выполняются и обрабатываются как NG.

По кабелю RS232C телевизор может передавать команду "ka command" в выключенном и включенном состоянии. При использовании преобразователя USB на последовательный порт управление командами доступно только при включенном телевизоре.

Протокол передачи/приема

Передача

[Command1][Command2][][Set ID][][Data][Cr]

[Command 1] : Первая команда для управления телевизором. (j, k, m или x)

[Command 2] : Вторая команда для управления телевизором.

[Set ID] : Можно установить значение меню [Set ID] для выбора нужного идентификатора монитора в меню параметров.

Диапазон значений для телевизора: от 1 до 99. Если значение идентификатора монитора для меню [Set ID] равно "0", все подключенные мониторы будут доступны.

*Значение меню [Set ID] указывается в десятичном виде (от 1 до 99) в меню и в шестнадцатеричном виде (от 0x00 до 0x63) по протоколу передачи/приема.

[DATA] : Передача данных команды (в шестнадцатеричном коде). Передайте данные "FF" для чтения состояния команды.

[Cr] : Возврат кабельной трансляции - код ASCII '0x0D'

[] : Пробел – код ASCII '0x20'

Подтверждение нормальных данных

[Command2][][Set ID][][OK][Data][x]

* Устройство передает ACK (подтверждение) в таком формате при получении нормальных данных. В настоящее время, если данные находятся в режиме чтения, будет указано текущее состояние. Если данные находятся в режиме записи, данные будут возвращены на компьютер.

Подтверждение ошибки

[Command2][][Set ID][][NG][Data][x]

* Телевизор передает ACK (подтверждение) в таком формате при получении неправильных данных от недействующих функций или при возникновении коммуникационных ошибок.

Data 00: Недопустимый код

Реальное соответствие данных (Шестнадцатеричный → Десятичный)

* При вводе данных [data] в шестнадцатеричном виде пользуйтесь приведенной таблицей пересчета.

* Настройка канала (ma) Command использует двубитные шестнадцатеричные значения ([data]) для выбора номера канала.

00 : Шар 0	32 : Шар 50 (Set ID 50)	FE : Шар 254
01 : Шар 1 (Set ID 1)	33 : Шар 51 (Set ID 51)	FF : Шар 255
...
0A : Шар 10 (Set ID 10)	63 : Шар 99 (Set ID 99)	01 00 : Шар 256
...
0F : Шар 15 (Set ID 15)	C7 : Шар 199	27 0E : Шар 9998
10 : Шар 16 (Set ID 16)	C8 : Шар 200	27 0F : Шар 9999
...

* Работа команд может отличаться в зависимости от модели или сигнала.

01. Мощность (Command: k a)

► Управление *включением и выключением телевизора.

Transmission[k][a][][Set ID][][Data][Cr]

Data 00: Выключение 01 : *Включение питания питания

Ack [a][][Set ID][][OK/NG][Data][x]

► Для отображения состояния телевизора: включен или *выключен

Transmission [k][a][][Set ID][][FF][Cr]

Ack [a][][Set ID][][OK][Data][x]

* Также, если другие функции передают данные "FF" на основе этого формата, полученные данные представляют состояние каждой функции.

02. Формат экрана (Command: k c)

(Основной формат изображения экрана)

► Выбор формата экрана (Основной формат экрана)

Кроме того, можно настроить формат экрана с помощью пункта "Формат экрана" в меню Q.MENU или в меню PICTURE.

Transmission [k][c][][Set ID][][Data][Cr]

Data 01: Стандартный экран (4:3)	07: 14:9 (Европа, Колумбия, Средний Восток, Азия - кроме Южной Кореи и Японии)
02: Широкий экран (16:9)	09: *Исходный
04: Увеличение	0B: Во весь экран
05: Увеличение 2 (только для Латинской Америки, кроме Колумбии)	(Европа, Колумбия, Средний Восток, Азия - кроме Южной Кореи и Японии)
06: Автоматический/Исходный	от 10 до 1F: Масштабирование от 1 до 16

Ack [c][][Set ID][][OK/NG][Data][x]

* Используя входной сигнал ПК, вы выбираете соотношение сторон формата экрана 16:9 или 4:3.

* В режиме DTV/HDMI/Компонент (режим высокого разрешения) доступен режим "Исходный".

* Работа полноэкранный режим может отличаться в зависимости от модели и поддержки стандарта полного цифр. ТВ или частичного аналог. ТВ, AV.

03. Screen Mute (Выключение экрана) (Command: k d)

► Включение/выключение экрана.

Transmission [k][d][][Set ID][][Data][Cr]

Data 00: Функция отключения экрана выключена (есть изображение)

функция выключения видео выключена

01: Функция выключения экрана включена (нет изображения)

10: Функция выключения видео включена

Ack [d][][Set ID][][OK/NG][Data][x]

* При выключении только видео на телевизоре будет отображаться только экранное меню. Но при выключении экрана на телевизоре не будет отображаться даже экранное меню.

04. Volume Mute (Выключение звука) (Command: k e)

► Включение/выключение звука. Включать/выключать звук можно также с помощью кнопки MUTE на пульте ДУ.

Transmission [k][e][][Set ID][][Data][Cr]

Data 00: Функция выключения звука включена (звук выключен)

01: Функция выключения звука выключена (звук включен)

Ack [e][][Set ID][][OK/NG][Data][x]

05. Volume Control (Управление громкостью) (Command: k f)

► Настройка громкости. Настроить громкость можно также с помощью кнопок громкости на пульте дистанционного управления.

Transmission [k][f][][Set ID][][Data][Cr]

Data мин. 00 до макс.: 64

Ack [f][][Set ID][][OK/NG][Data][x]

06. Контрастность (Command: k g)

► Настройка контрастности экрана. Контрастность также можно настроить с помощью меню PICTURE.

Transmission [k][g][][Set ID][][Data][Cr]

Data мин. 00 до макс.: 64

Ack [g][][Set ID][][OK/NG][Data][x]

07. Яркость (Command: k h)

► Настройка яркости экрана. Яркость также можно настроить с помощью меню PICTURE.

Transmission [k][h][][Set ID][][Data][Cr]

Data мин. 00 до макс.: 64

Ack [h][][Set ID][][OK/NG][Data][x]

08. Цветность (Command: k i)

► Настройка цветов экрана. Настроить цвета можно также с помощью меню настройки изображения PICTURE.

Transmission [k][i][][Set ID][][Data][Cr]

Data мин. 00 до макс.: 64

Ack [i][][Set ID][][OK/NG][Data][x]

09. Оттенки (Command: k j)

- ▶ Настройка оттенков экрана. Оттенки также можно настроить с помощью меню PICTURE.

Transmission [k][j][][Set ID][][Data][Cr]

Data Красный: 00 до Зеленый: 64

Ack [j][][Set ID][][OK/NG][Data][x]

10. Чёткость (Command: k k)

- ▶ Настройка четкости экрана. Четкость также можно настроить с помощью меню PICTURE.

Transmission [k][k][][Set ID][][Data][Cr]

Data мин. 00 до макс.: 32

Ack [k][][Set ID][][OK/NG][Data][x]

11. OSD Select (Выбор экранного меню) (Command: k l)

- ▶ Дистанционное включение или отключение экранного меню.

Transmission [k][l][][Set ID][][Data][Cr]

Data 00: Экранное меню отключено 01: Экранное меню включено

Ack [l][][Set ID][][OK/NG][Data][x]

12. Remote control lock mode (Блокировка дистанционного управления) (Command: k m)

- ▶ Блокировка пульта дистанционного управления и кнопок на передней панели телевизора.

Transmission [k][m][][Set ID][][Data][Cr]

Data 00: Снятие блокировки 01: Включение блокировки

Ack [m][][Set ID][][OK/NG][Data][x]

- * Если пульт ДУ не используется, работайте в этом режиме.

При включении/отключении основного питания (через 20-30 секунд) блокировка внешнего источника управления отключается.

- * В режиме ожидания (питание отключается таймером или командами "ка", "мс"), и при включенной блокировке кнопок телевизор не включится нажатием кнопки включения на ИК-пульте или кнопки на корпусе телевизора.

13. Treble (Высокие частоты) (Command: k r)

- ▶ Настройка высоких частот. Высокие частоты также можно настроить в меню ЗВУК.

Transmission [k][r][][Set ID][][Data][Cr]

Data мин. 00 до макс.: 64

Ack [r][][Set ID][][OK/NG][Data][x]

* (в зависимости от модели)

14. Bass (Низкие частоты) (Command: k s)

- ▶ Настройка низких частот. Низкие частоты также можно настроить в меню ЗВУК.

Transmission [k][s][][Set ID][][Data][Cr]

Data мин. 00 до макс.: 64

Ack [s][][Set ID][][OK/NG][Data][x]

* (в зависимости от модели)

15. Баланс (Command: k t)

- ▶ Настройка баланса. Баланс также можно настроить с помощью меню AUDIO.

Transmission [k][t][][Set ID][][Data][Cr]

Data мин. 00 до макс.: 64

Ack [t][][Set ID][][OK/NG][Data][x]

16. Цветовая температура (Command: x u)

- ▶ Настройка цветовой температуры. Цветовую температуру также можно настроить с помощью меню PICTURE.

Transmission [x][u][][Set ID][][Data][Cr]

Data мин. 00 до макс.: 64

Ack [u][][Set ID][][OK/NG][Data][x]

17. ISM Method (Метод ISM) (Command: j p) (только для плазменных телевизоров)

- ▶ Управление методом ISM. Также настроить метод ISM можно в меню OPTION.

Transmission [j][p][][Set ID][][Data][Cr]

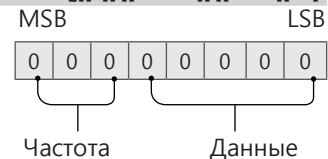
Data мин.: 02: Орбитер
08: Нормальный
20: Color Wash

Ack [p][][Set ID][][OK/NG][Data][x]

18. Эквалайзер (Command: j v)

- ▶ Установка настроек эквалайзера.

Transmission [j][v][][Set ID][][Data][Cr]



7	6	5	Частота	4	3	2	1	0	Шаг
0	0	0	1-ая полоса	0	0	0	0	0	0 (десятичный)
0	0	1	2-ая полоса	0	0	0	0	1	1 (десятичный)
0	1	0	3-ая полоса
0	1	1	4-ая полоса	1	0	0	1	1	19 (десятичный)

1	0	0	5-ая полоса	1	0	1	0	0	20 (десятичный)
---	---	---	----------------	---	---	---	---	---	--------------------

Acknowledgement [v][][Set ID][][OK/NG][Data][x]

* В зависимости от модели, можно настраивать, если для режима звука выбрано значение настраиваемого эквалайзера.

19. Экономия энергии (Command: j q)

► Снижение энергопотребления телевизора. Можно также настроить параметр "Экономия энергии" в меню PICTURE.

Transmission [j][q][][Set ID][][Data][Cr]

Данные

- 00: Выкл.
- 01: Минимальное
- 02: Среднее
- 03: Максимальное
- 04: Авто (для ЖК-телевизора / LED-телевизора)/ Интеллектуальный сенсор (для телевизоров с плазменной панелью)
- 05: Отключение экрана

* (в зависимости от модели)

Ack [q][][Set ID][][OK/NG][Data][x]

20. Tune Command (Команда настройки канала) (Command: m a)

* Работа команды может отличаться в зависимости от модели или сигнала.

- Для стран Европы, Среднего Востока, Колумбии, Азии кроме Южной Кореи и Японии
- Настройка канала на нужный физический номер.

Transmission [m][a][][Set ID][][Data 00][][Data 01][][Data 02][Cr]

* Аналоговое антенна/Кабельное

[Data 00][Data 01] Данные канала
Data 00 : Старший байт номера канала
Data 01 : Младший байт номера канала
- 00 00 ~ 00 C7 (десятичный код: 0 ~ 199)

Data 02: Источник входа (Аналоговый)
- 00: Антенна ТВ (ATV)
- 80: Кабельное ТВ (CATV)

* Цифровое антенна/Кабельное/Спутник

[Data 00][Data 01]: Данные канала
Data 00: Старший байт номера канала
Data 01: Младший байт номера канала
- 00 00 ~ 27 0F (десятичный код: 0 ~ 9999)

Data 02: Источник входа (Цифровой)
- 10: Антенна ТВ (DTV)
- 20: Антенна радиовещание (Радио)
- 40: Спутниковое ТВ (SDTV)
- 50: Спутниковое радио (S-радио)
- 90: Кабельное ТВ (CADTV)
- a0: Радио (кабельное) (CA-радио)

* Примеры команд настройки канала:

1. Настройка на аналоговый канал наземного стандарта вещания (PAL) 10.

Set ID = All = 00

Data 00 & 01 = Данные канала 10 = 00 0a

Data 02 = Аналоговое антенна ТВ = 00

Результат = **ma 00 00 0a 00**

2. Настройка на цифровой канал наземного стандартна вещания (DVB-T) 01.

Set ID = All = 00

Data 00 & 01 = Данные канала 1 = 00 01

Data 02 = Цифровое антенна ТВ = 10

Результат = **ma 00 00 01 10**

3. Настройка на спутниковый канал вещания (DVB-S) 1000.

Set ID = All = 00

Data 00 & 01 = Данные канала 1000 = 03 E8

Data 02 = Цифровое спутниковое ТВ = 40

Результат = **ma 00 03 E8 40**

Ack [a][][Set ID][][OK][Data 00][Data 01]

[Data 02][x][a][][Set ID][][NG][Data 00][x]

- Для стран Южной Кореи, Северной и Латинской Америки, кроме Колумбии
- Настройка канала на указанные далее физические, главные или вспомогательные номера.

Transmission [m][a][][0][][Data00][][Data01]

[][Data02][][Data03][][Data04][][Data05][Cr]

Цифровые каналы имеют физический, главный и второстепенный номер канала. Физический номер является фактическим номером цифрового канала, главный номер — это номер для сопоставления канала, второстепенный — подканал. Так как тюнер ATSC автоматически сопоставляет канал с главным/второстепенным номером, физический номер при отправке команды в цифровом формате не требуется.

* Аналоговое антенна/Кабельное

Data 00 : Физический номер канала

- Антенна(ATV): 02~45 (десятичный код: 2 ~ 69)

- Кабельное(CATV): 01, 0E~7D (десятичный код: 1, 14~125)

[Data 01 ~ 04]: Главный/вспомогательный номер канала

Data 01 и 02: xx (не имеет значения)

Data 03 и 04: xx (не имеет значения)

Data 05:Источник входа (аналоговый)

- 00: Антенна ТВ (Аналог. ТВ)

- 01: Кабельное ТВ (CATV)

* Цифровая антенна/Кабельное

Data 00: xx (не имеет значения)

[Data 01][Data 02]: Главный номер канала

Data 01: Старший байт номера канала

Data 02: Младший байт номера канала

- 00 01 ~ 27 0F (десятичный код: 1 ~ 9999)

[Data 03][Data 04]: Вспомогательный номер канала

Data 03: Старший байт номера канала

Data 04: Младший байт номера канала

Data 05: Источник входа (Цифровой)

- 02: Антенна ТВ (DTV) – Использовать зический номер канала

- 06: Кабельное ТВ (CADTV) – Использовать

- физический номер канала
- 22: Антенна ТВ (DTV) – Не использовать физический номер канала
- 26: Кабельное ТВ (CADTV) – Не использовать физический номер канала
- 46: Кабельное ТВ (CADTV) – Использовать только главный номер канала (канал с одинарной нумерацией)

Для информации о каждом главном и вспомогательном канале доступно два байта, но обычно младший байт используется отдельно (старший байт равен 0).

* Примеры команд настройки канала:

1. Настройка на аналоговый кабельный канал (NTSC) 35.

Set ID = All = 00
 Data 00 = Данные канала 35 = 23
 Data 01 & 02 = Без главного = 00 00
 Data 03 & 04 = Без вспомогательного = 00 00
 Data 05 = Аналоговое кабельное ТВ = 01
 Общее = **ma 00 23 00 00 00 01**

2. Настройка на цифровой канал наземного стандарта вещания (ATSC) 30-3.

Set ID = All = 00
 Data 00 = Физ. номер не известен = 00
 Data 01 & 02 = Главный 30 = 00 1E
 Data 03 & 04 = Вспомогательный 3 = 00 03
 Data 05 = Цифровое антенна ТВ = 22
 Общее = **ma 00 00 00 1E 00 03 22**

```
Ack [a][ ][Set ID][ ][OK][Data 00][Data 01]
[Data 02][Data 03][Data 04][Data 05]
[x][a][ ][Set ID][ ][NG][Data 00][x]
```

• Модели для Японии

- ▶ Настройка канала на указанные далее физические, главные или вспомогательные номера.

```
Transmission [m][a][ ][0][ ][Data00][ ][Data01]
[ ][Data02][ ][Data03][ ][Data04][ ][Data05][Cr]
```

* Цифровая антенна/Спутник

Data 00: xx (не имеет значения)
 [Data 01][Data 02]: Главный номер канала
 Data 01: Старший байт номера канала
 Data 02: Младший байт номера канала
 - 00 01 ~ 27 0F (десятичный код: 1 ~ 9999)
 [Data 03][Data 04]: Вспомогательный/дополнительный номер канала
 (не имеет значения для спутникового сигнала)

Data 03: Старший байт номера канала
 Data 04: Младший байт номера канала
 Data 05: Источник входа (цифровой/спутниковый для Японии)

- 02: антенна ТВ (DTV)
- 07: BS (спутниковое вещание)
- 08: CS1 (спутниковая связь 1)
- 09: CS2 (спутниковая связь 2)

* Примеры команд настройки канала:

1 Настройка на цифровой канал наземного стандарта вещания (ISDB-T) 17-1.

Set ID = All = 00
 Data 00 = Физ. номер не известен = 00
 Data 01 & 02 = Главный 17 = 00 11
 Data 03 & 04 = Вспомогательный/дополнительный = 00 01

Data 05 = Цифровое антенна ТВ = 02
 Общее = **ma 00 00 00 11 00 01 02**

2. Настройка на канал BS (ISDB-BS) 30.

Set ID = All = 00
 Data 00 = Физ. номер не известен = 00
 Data 01 & 02 = Главный 30 = 00 1E
 Data 03 & 04 = Не имеет значения = 00 00
 Data 05 = Цифровое ТВ BS = 07
 Общее = **ma 00 00 00 1E 00 00 07**

* Данная функция отличается в зависимости от модели.

```
Ack [a][ ][Set ID][ ][OK][Data 00][Data 01]
[Data 02][Data 03][Data 04][Data 05]
[x][a][ ][Set ID][ ][NG][Data 00][x]
```

21. Канал (Программа) Добавить/ Удалить(Пропустить) (Command: m b)

- ▶ Для пропуска текущего канала (программы) в следующий раз.

```
Transmission [m][b][ ][Set ID][ ][Data][Cr]
```

Data 00: Удалить (ATSC,ISDB)/ 01:
 Пропустить(DVB) Добавить

```
Ack [b][ ][Set ID][ ][OK/NG][Data][x]
```

* Установка статуса сохраненного канала на значение del (ATSC, ISDB)/skip(DVB) (удалить (ATSC, ISDB)/пропустить(DVB)) или add (добавить).

22. Key (Клавиша) (Command: m c)

- ▶ Отправка кода кнопки ИК-пульту ДУ.

```
Transmission [m][c][ ][Set ID][ ][Data][Cr]
```

Данные Код клавиши - p.2.

```
Ack [c][ ][Set ID][ ][OK/NG][Data][x]
```

23. Control Backlight (Подсветка) (Command: m g)

- Для ЖК-телевизора / LED-телевизора
- ▶ Управление подсветкой.

```
Transmission [m][g][ ][Set ID][ ][Data][Cr]
```

Data мин. 00 до макс.: 64

```
Ack [g][ ][Set ID][ ][OK/NG][Data][x]
```

- Для плазменных телевизоров
- ▶ Для управления подсветкой панели управления.

```
Transmission [m][g][ ][Set ID][ ][Data][Cr]
```

Data мин. 00 до макс.: 64

```
Ack [g][ ][Set ID][ ][OK/NG][Data][x]
```

24. Input select (Выбор входа) (Command: x b)
(Входной сигнал основного изображения)

► Выбор источника входного сигнала телевизора.

```
Transmission [x][b][ ][Set ID][ ][Data][Cr]
```

Данные

- 00: Цифр. ТВ
- 01: CACTV
- 02: Цифровое спутниковое ТВ
- 02: ISDB-B (Япония)
- 03: ISDB-CS1 (Япония)
- 04: ISDB-CS2 (Япония)
- 11: SATV
- 20 : AV или AV1
- 21: AV2
- 40: Компонентный1
- 41: Компонентный2
- 60: RGB
- 90: HDMI1
- 91: HDMI2
- 92: HDMI3
- 93: HDMI4

```
Ack [b][ ][Set ID][ ][OK/NG][Data][x]
```

* Данная функция зависит от модели и стандарта сигнала.

25. 3D (Command: x t) (только для моделей с поддержкой 3D)
(В зависимости от модели)

► Чтобы изменить на 3D-режим на телевизоре.

```
Transmission [x][t][ ][Set ID][ ][Data 00][ ][Data 01][ ][Data 02][ ][Data 03][Cr]
```

* (в зависимости от модели)

Data Структура

- [Data 00] 00: 3D Вкл.
01: 3D Выкл.
02: 3D в 2D
03: 2D в 3D
- [Data 01] 00: Вертикальная стереопара
01: Горизонтальная стереопара
02: В шахматном порядке
03: Последовательные кадры
04: Чередование столбцов
05: Чередование рядов
- [Data 02] 00: Справа налево
01: Слева направо
- [Data 03] 3D-эффект (Глубина 3D): мин.: 00 - макс.: 14
(*передача в шестнадцатеричном коде)

- * Функции [Данные 02], [Данные 03] зависят от модели и сигнала.
- * Если для [Data 00] задано значение 00 (3D Вкл.), [Data 03] не имеет значения.
- * Если для [Data 00] задано значение 01 (3D Выкл.) или 02 (3D в 2D), [Data 01], [Data 02] и [Data 03] не имеют значения.
- * Если для [Data 00] задано значение 03(2D на 3D), [Data 01] и [Data 02] не имеют значений.
- * Если для [Data 00] задано значение 00 (3D Вкл.) или 03 (2D в 3D), [Data 03] работает только при ручной настройке 3D-режима (Жанр).
- * Параметры 3D шаблонов ([Data 01]) могут быть недоступны в зависимости от широкоэвентельного-/видео сигнала.

[Data 00]	[Data 01]	[Data 02]	[Data 03]
-----------	-----------	-----------	-----------

00	O	O	O
01	X	X	X
02	X	X	X
03	X	O	O

X: не имеет значения

```
Ack [t][ ][Set ID][ ][OK][Data00][Data01][Data02][Data03][x]
[t][ ][Set ID][ ][NG][Data00][x]
```

26. Extended 3D (Расширенный 3D-режим) (Command: x v) (только для моделей с поддержкой 3D)
(в зависимости от модели)

► Смена 3D-режима на телевизоре.

```
Transmission [x][v][ ][Set ID][ ][Data 00][ ][Data 01][Cr]
```

- [Data 00] 3D-опция
00: Коррекция 3D картинки
01: Глубина 3D (3D-режим только для настройки вручную)
02: Точка обзора 3D
06: Цветокоррекция 3D
07: Масштабирование 3D-звука
08: Обычный вид изображения
09: 3D-режим (Жанр)
- [Data 01] Для каждой 3D-опции, определяемой параметром [Data 00].
1) Если для [Data 00] задано значение 00
00: Справа налево
01: Слева направо
2) Если для [Data 00] задано значение 01, 02
Data Мин.: 0 — Макс.: 14 (*передача в шестнадцатеричном коде)
Диапазон значения данных (от 0 до 20) преобразует диапазон Точки зрения (от -10 до +10) автоматически (в зависимости от модели)
* Данная опция работает только при ручной настройке 3D-режима (Жанр).
3) Если для [Data 00] задано значение 06, 07
00: Выкл.
01: Вкл.
4) Если для [Data 00] задано значение 08
00: Возврат в 3D-видео из 3D-видео, конвертированного из 2D в 3D
01: Преобразование 3D-видео в 2D-видео, кроме видеозаписей, конвертированных из 2D в 3D
* Если условия преобразования не соблюдены, команда рассматривается как NG.
5) Если для [Data 00] задано значение 09
00: Стандартный 01: Спорт
02: Кино 03: Экстремально
04: Вручную 05: Авто

```
Ack [v][ ][Set ID][ ][OK][Data00][Data01][x]
[v][ ][Set ID][ ][NG][Data00][x]
```

27. Auto Configure (Автоматическая настройка)

(Command: j u)

(в зависимости от модели)

- ▶ Автоматическая настройка положения картинки и минимизация дрожания изображения. Эта функция работает в следующем режиме: RGB (PC).

```
Transmission [j][u][ ][Set ID][ ][Data][Cr]
```

Данные 01: Запуск Автонастройки

```
Ack [u][ ][Set ID][ ][OK/NG][Data][x]
```



ПОСІБНИК КОРИСТУВАЧА

НАЛАШТУВАННЯ ЗОВНІШНЬОГО ПРИСТРОЮ КЕРУВАННЯ

Уважно ознайомтеся з цим посібником, перш ніж почнете користуватися пристроєм, та збережіть його для довідки в майбутньому.

КОДИ КНОПОК

- Ця функція доступна лише в окремих моделях.

Код (шістнадцятковий)	Функція	Примітка	Код (шістнадцятковий)	Функція	Примітка
00	CH +, PR +	Кнопка на пульті ДК	53	List (Список)	Кнопка на пульті ДК
01	CH -, PR -	Кнопка на пульті ДК	5B	Вийти	Кнопка на пульті ДК
02	Гучність +	Кнопка на пульті ДК	60	PIP(AD)	Кнопка на пульті ДК
03	Гучність -	Кнопка на пульті ДК	61	Синя кнопка	Кнопка на пульті ДК
06	> (Кнопка зі стрілкою / Права кнопка)	Кнопка на пульті ДК	63	Жовта кнопка	Кнопка на пульті ДК
07	< (Кнопка зі стрілкою / Ліва кнопка)	Кнопка на пульті ДК	71	Зелена кнопка	Кнопка на пульті ДК
08	Живлення	Кнопка на пульті ДК	72	Червона кнопка	Кнопка на пульті ДК
09	Без звуку	Кнопка на пульті ДК	79	Формат екрану	Кнопка на пульті ДК
0B	Вхід	Кнопка на пульті ДК	91	AD (Опис аудіо)	Кнопка на пульті ДК
0E	SLEEP (таймер вимкнення)	Кнопка на пульті ДК	7A	Посібник користувача	Кнопка на пульті ДК
0F	TV, TV/RAD	Кнопка на пульті ДК	7C	Smart / Home (Інтелектуальний режим / Головна)	Кнопка на пульті ДК
10 - 19	Кнопки з цифрами від 0 до 9	Кнопка на пульті ДК	7E	SIMPLINK	Кнопка на пульті ДК
1A	Q.View / Flashback (Швидкий перегляд / Ретроспектива)	Кнопка на пульті ДК	8E	▶▶ (Прокручування вперед)	Кнопка на пульті ДК
1E	FAV (Вибраний канал)	Кнопка на пульті ДК	8F	◀◀ (Прокручування назад)	Кнопка на пульті ДК
20	Text (Телетекст)	Кнопка на пульті ДК	AA	ВІДОМОСТІ	Кнопка на пульті ДК
21	T. Opt (Параметр телетексту)	Кнопка на пульті ДК	AB	Program Guide (Довідник програм)	Кнопка на пульті ДК
28	Return (BACK) (Повернутися (НАЗАД))	Кнопка на пульті ДК	B0	▶ Відтворення	Кнопка на пульті ДК
30	Режим AV (аудіо / відео)	Кнопка на пульті ДК	B1	■ (Зупинити / Список файлів)	Кнопка на пульті ДК
39	Caption/Subtitle (Субтитри)	Кнопка на пульті ДК	BA	(Утримання кадру / Повільне відтворення / Пауза)	Кнопка на пульті ДК
40	Λ (Кнопка зі стрілкою / Курсор вгору)	Кнопка на пульті ДК	BB	ФУТБОЛ	Кнопка на пульті ДК
41	V (Кнопка зі стрілкою / Курсор вниз)	Кнопка на пульті ДК	BD	● (REC)	Кнопка на пульті ДК
42	Мої програми	Кнопка на пульті ДК	DC	3D	Кнопка на пульті ДК
43	Меню / Налаштування	Кнопка на пульті ДК	99	Автоконфігурація	Кнопка на пульті ДК
44	OK / Enter	Кнопка на пульті ДК	9F	App / *(Прогр. / *)	Кнопка на пульті ДК
45	Меню швидкого доступу	Кнопка на пульті ДК	9B	TV/PC	Кнопка на пульті ДК
4C	List (Список), - (тільки ATSC)	Кнопка на пульті ДК			

- * Код кнопки 4C (0x4C) передбачено на моделях ATSC/ISDB, в яких використовується основний і вторинний номер каналу.
(Для моделей, що продаються у Південній Кореї, Японії, Північній і Латинській Америці, окрім Колумбії)

НАЛАШТУВАННЯ ЗОВНІШНЬОГО ПРИСТРОЮ КЕРУВАННЯ

- Зображення може дещо відрізнятися від реального вигляду вашого телевізора.

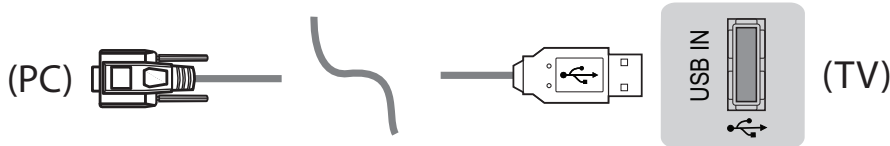
З'єднайте перетворювач "USB-послідовний порт"/вхідний роз'єм RS-232C із зовнішнім пристроєм керування (наприклад, комп'ютером або системою управління аудіовідеосигналами), щоб керувати функціями пристрою ззовні.

Примітка : Тип роз'єму для керування на телевізорі може відрізнятися залежно від серії моделі.

- * Слід пам'ятати, що не всі моделі підтримують такий спосіб з'єднання.
- * Кабель не входить у комплект.

Перетворювач "USB-послідовний порт"

Тип USB



- Телевізор LG підтримує перетворювач "USB-послідовний порт" на основі мікросхеми PL2303 (ідентифікатор продавця: 0x0557, ідентифікатор виробу: 0x2008), який не виготовляється і не надається компанією LG.
- Його можна придбати в комп'ютерному магазині, де продаються аксесуари для спеціалістів з IT-підтримки.

RS232C із кабелем RS-232C

Тип DE9 (9-контактний D-Sub)

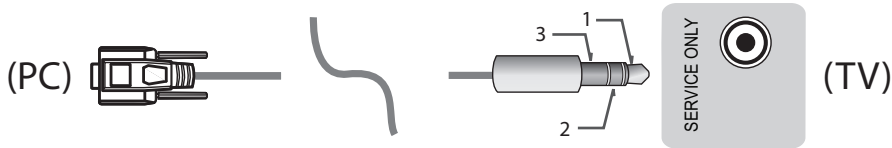
- Слід придбати кабель RS-232C (DE9, 9-контактний D-Sub, типу гніздо-гніздо) до RS-232C для з'єднання між ПК та телевізором, про що згадується в посібнику.



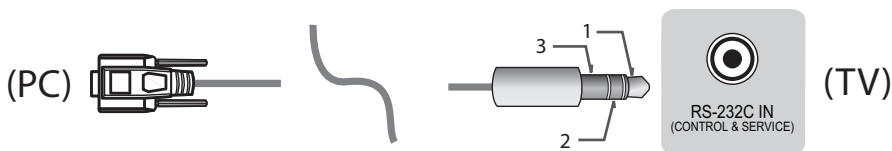
Інтерфейс з'єднання на телевізорі може відрізнятися.

Тип телефонного роз'єму

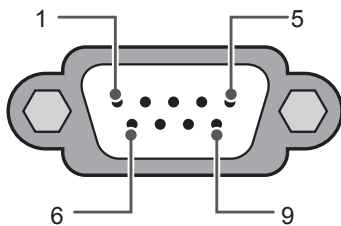
- Необхідно придбати кабель з телефонним роз'ємом та інтерфейсом RS-232 (який вказано в посібнику) для з'єднання комп'ютера та телевізора.
- * Для інших моделей використовуйте для з'єднання роз'єм USB.
- * Інтерфейс з'єднання на телевізорі може відрізнятись.



- або



Комп'ютер споживача



RS-232C (последовательный интерфейс)

Конфігурації RS-232C

3-контактне з'єднання (спеціальне)

	PC (ПК)	TV (ТВ)	
RXD	2	2	TXD
TXD	3	1	RXD
GND	5	3	GND
АБО			
RXD	3	2	TXD
TXD	2	1	RXD
GND	5	3	GND
	D-Sub 9	Телефон	

Set ID

Інформацію щодо ідентифікаційного номера пристрою дивіться у "Таблиці відповідності даних" на с. 6

1. Щоб перейти до головних меню, натисніть кнопку **НАЛАШТУВАННЯ**.
2. За допомогою навігаційних кнопок перейдіть до пункту (*Загальні → **Відомості про телевізор або ПАРАМЕТРИ**) та натисніть кнопку **ОК**.
3. За допомогою навігаційних кнопок перейдіть до пункту **Встановити ID** і натисніть кнопку **ОК**.
4. Прокрутіть ліворуч або праворуч, щоб вибрати ідентифікаційний номер пристрою, після чого натисніть **ЗАКРИТИ**. Діапазон налаштування: від 1 до 99.
5. Завершивши, натисніть кнопку **ВИХІД**.
* (Залежно від моделі)

Параметри обміну даними

- Швидкість передачі даних: 9600 біт/сек (UART)
- Довжина пакета даних: 8 біт
- Парність: ні
- Стоповий біт: 1 біт
- Код зв'язку: код ASCII
- Використовуйте зворотний кабель.

Довідковий перелік команд

(Залежно від моделі)

	COMM AND1	COMM AND2	DATA (у шістнадцятковій системі)		COMM AND1	COMM AND2	DATA (у шістнадцятковій системі)
01. Power* (Живлення)	k	a	00 - 01	15. Баланс	k	t	00 - 64
02. Формат екрану	k	c	(нас.7)	16. Color (Colour) Temperature (Температура кольору)	x	u	00 - 64
03. Screen Mute (Вимкнення зображення на екрані)	k	d	(нас.7)	17. ISM Method (Метод ISM) (тільки плазмові телевізори)	j	p	(нас.8)
04. Volume Mute (Вимкнення звуку)	k	e	00 - 01	18. Еквалайзер	j	v	(нас.8)
05. Volume Control (Регулювання гучності)	k	f	00 - 64	19. Енергозбереження	j	q	00 - 05
06. Контрастність	k	g	00 - 64	20. Tune Command (Команда настройки каналів)	m	a	(нас.9)
07. Яскравість	k	h	00 - 64	21. Канал (Програма) Add/Del(Skip) (Додати/Видалити (Пропустити))	m	b	00 - 01
08. Колір	k	i	00 - 64	22. Key (Кнопка)	m	c	КОДИ кнопок
09. Відтінок	k	j	00 - 64	23. Керування задньою підсвіткою, керування підсвіткою панелі	m	g	00 - 64
10. Чіткість	k	k	00 - 32	24. Input select (Main) (Вибір вхідного сигналу - основного)	x	b	(нас.11)
11. OSD Select (Вибір екранного меню)	k	l	00 - 01	25. 3D (тільки 3D-моделі)	x	t	(нас.11)
12. Режим блокування пульта дистанційного керування	k	m	00 - 01	26. Extended 3D (Розширений 3D) (тільки 3D-моделі)	x	v	(нас.11)
13. Treble (Високі частоти)	k	r	00 - 64	27. Автоконфігурація	j	u	(нас.12)
14. Bass (Низькі частоти)	k	s	00 - 64				

* Примітка : Під час відтворення або запису мультимедійних файлів усі команди, окрім "живлення" (ка) та "кнопки" (mc), заблоковані та ігноруються.

За допомогою кабеля RS232C телевізор може надсилати команди "ka command" у стані з увімкненим і вимкненим живленням. Проте, якщо використовується кабель USB-послідовного зв'язку, команда працюватиме лише, якщо телевізор увімкнено.

Протокол передавання / отримання

Передавання

[Command1][Command2][][Set ID][][Data][Cr]

[Command 1] : Перша команда керування телевізором. (j, k, m або x)

[Command 2] : Друга команда керування телевізором.

[Set ID] : Можна налаштувати [Set ID], щоб вибрати потрібний ідентифікаційний номер монітора в меню параметрів. Діапазон налаштування для ТВ: від 1 до 99. Якщо як значення [Ід. пристрою] вибрано "0", тоді можна буде контролювати кожен підключений пристрій.

* [Ід. пристрою] відображається як десяткове число (від 1 до 99) у меню і як число у шістнадцятковому форматі (від 0x00 до 0x63) у протоколі передачі/отримання.

[DATA] : Передавання даних команди (шістнадцяткова система). Для зчитування стану команди передається значення "FF".

[Cr] : Повернення каретки – код ASCII "0x0D"

[] : Пробіл – код ASCII "0x20"

ОК Підтвердження

[Command2][][Set ID][][OK][Data][x]

* У разі успішного отримання даних монітор надсилає команду підтвердження, виходячи з наведеного формату. У цей момент, якщо команда передбачає зчитування даних, він вказує дані свого поточного стану. Якщо команда надходить у режимі запису даних, він повертає дані комп'ютера.

Підтвердження помилки

[Command2][][Set ID][][NG][Data][x]

* Пристрій передає команду ACK (підтвердження) на основі цього формату в разі отримання невідповідних даних через недіючі функції або помилки зв'язку.

Data 00: недопустимий код

Таблиця відповідності даних (шістнадцяткова система → десяткова система)

* Коли ви вводите [data] у шістнадцятковій системі, див. подану таблицю перетворення.

* Команда налаштування каналу (m) використовує двобайтове шістнадцяткове значення ([Data]) для вибору номера каналу.

00 : Крок 0	32 : Крок 50 (Set ID 50)	FE : Крок 254
01 : Крок 1 (Set ID 1)	33 : Крок 51 (Set ID 51)	FF : Крок 255
...
0A : Крок 10 (Set ID 10)	63 : Крок 99 (Set ID 99)	01 00 : Крок 256
...
0F : Крок 15 (Set ID 15)	C7 : Крок 199	27 0E : Крок 9998
10 : Крок 16 (Set ID 16)	C8 : Крок 200	27 0F : Крок 9999
...

* Команди можуть працювати по-різному залежно від моделі та сигналу.

01. Живлення (Command: k a)

- Керування *увімкненням і вимкненням живлення виробу.

Transmission [k][a][][Set ID][][Data][Cr]

Data 00 : вимкнути живлення 01 : *увімкнути живлення

Ack [a][][Set ID][][OK/NG][Data][x]

- Відображення стану увімкнення чи *вимкнення

Transmission [k][a][][Set ID][][FF][Cr]

Ack [a][][Set ID][][OK][Data][x]

- * Подібним чином, якщо інші функції передають дані "FF" на основі цього формату, зворотні дані підтвердження несуть інформацію про стан кожної функції.

02. Формат зображення (Command: k c) (розмір основного зображення)

- Регулювання формату зображення. (Формат основного зображення). Формат екрана можна також налаштувати в пункті Формат зображення, перейшовши до меню "Формат екрану" в Q.MENU. або в меню "PICTURE".

Transmission [k][c][][Set ID][][Data][Cr]

Data 01 : Звичайний екран (4:3)	07 : 14:9 (Європа, Колумбія, Середній Схід, Азія окрім Південної Кореї і Японії)
02 : Широкий екран (16:9)	
04 : Масштаб	09 : * Сканування (Just Scan)
05 : Масштаб 2 (Латинська Америка, окрім лише Колумбії)	0B : Широкий екран (Європа, Колумбія, Середній Схід, Азія окрім Південної Кореї і Японії)
06 : Встановлено програмою/вихідний	10 - 1F : Масштаб екрана 1 - 16

Ack [c][][Set ID][][OK/NG][Data][x]

- * Використовуючи вхідний сигнал з ПК, вибирайте формат екрана 16:9 або 4:3.
- * У режимі цифрового ТБ/HDMI/компонентного сигналу (високої роздільної здатності) доступна функція "Сканування (Just Scan)".
- * Робота в широкоформатному режимі може відрізнитися в різних моделях і повністю підтримується для цифрового ТБ та частково для ATV та AV.

03. Вимкнення зображення на екрані (Command: k d)

- Увімкнення/вимкнення зображення на екрані.

Transmission [k][d][][Set ID][][Data][Cr]

Data 00 : функцію вимкнення екрана вимкнено (зображення відтворюється) функцію вимкнення відео вимкнено
01 : функцію вимкнення зображення на екрані увімкнено (зображення вимкнено)
10 : функцію вимкнення відео увімкнено

Ack [d][][Set ID][][OK/NG][Data][x]

- * Якщо увімкнути лише функцію вимкнення відео, на телевізорі відобразиться екранне меню. Проте якщо увімкнено функцію вимкнення зображення на екрані, екранне меню не відобразиться.

04. Вимкнення звуку (Command: k e)

- Керування увімкненням/вимкненням функції вимкнення звуку.

Керувати функцією вимкнення звуку можна також за допомогою кнопки "MUTE" на пульті дистанційного керування.

Transmission [k][e][][Set ID][][Data][Cr]

Data 00 : функцію вимкнення звуку увімкнено (звук вимкнено)

01 : функцію вимкнення звуку вимкнено (звук увімкнено)

Ack [e][][Set ID][][OK/NG][Data][x]

05. Volume Control (Регулювання гучності) (Command: k f)

- Регулювання гучності.

Регулювати гучність можна також за допомогою кнопок регулювання гучності на пульті дистанційного керування.

Transmission [k][f][][Set ID][][Data][Cr]

Data Від : 00 - До : 64

Ack [f][][Set ID][][OK/NG][Data][x]

06. Контрастність (Command: k g)

- Налаштування контрастності екрана. Налаштувати контрастність можна також у меню "PICTURE".

Transmission [k][g][][Set ID][][Data][Cr]

Data Від : 00 - До : 64

Ack [g][][Set ID][][OK/NG][Data][x]

07. Brightness (Яскравість) (Command: k h)

- Налаштування яскравості екрана. Налаштувати яскравість можна також у меню "PICTURE".

Transmission [k][h][][Set ID][][Data][Cr]

Data Від : 00 - До : 64

Ack [h][][Set ID][][OK/NG][Data][x]

08. Колір (Command: k i)

- Налаштування кольору екрана. Налаштувати колір можна також у меню "PICTURE".

Transmission [k][i][][Set ID][][Data][Cr]

Data від : 00 - До : 64

Ack [i][][Set ID][][OK/NG][Data][x]

09. Відтінок (Command: k j)

► Налаштування відтінку екрана. Налаштувати відтінок можна також у меню "PICTURE".

Transmission [k][j][][Set ID][][Data][Cr]

Data – від червоний: 00 до зелений: 64

Ack [j][][Set ID][][OK/NG][Data][x]

10. ЧІТКІСТЬ (Command: k k)

► Налаштування чіткості екрана. Налаштувати чіткість можна також у меню "PICTURE".

Transmission [k][k][][Set ID][][Data][Cr]

Data Від : 00 - До : 32

Ack [k][][Set ID][][OK/NG][Data][x]

11. Вибір меню (Command: k l)

► Увімкнення/вимкнення екранних меню в режимі віддаленого управління телевизором.

Transmission [k][l][][Set ID][][Data][Cr]

Data 00 : вимкнути екранне меню 01 : увімкнути екранне меню

Ack [l][][Set ID][][OK/NG][Data][x]

12. Режим блокування пульта дистанційного керування (Command: k m)

► Блокування кнопок пульта дистанційного керування та кнопок на передній панелі телевизора.

Transmission [k][m][][Set ID][][Data][Cr]

Data 00 : вимкнути блокування 01 : увімкнути блокування

Ack [m][][Set ID][][OK/NG][Data][x]

* Якщо ви не користуєтесь пультом дистанційного керування, скористайтеся цим режимом. Після вимкнення та увімкнення живлення (відключення і підключення, через 20–30 секунд) розблоковується зовнішнє блокування керування.

* У режимі очікування (коли постійний струм вимкнено таймером вимкнення або командою "ка", "мс") та якщо увімкнено функцію блокування кнопок, телевизор не вдається увімкнути за допомогою кнопки живлення на інфрачервоному пульті та локальної кнопки.

13. Високі частоти (Command: k r)

► Налаштування високих частот. Налаштувати високі частоти можна також у меню "Аудіо".

Transmission [k][r][][Set ID][][Data][Cr]

Data Від : 00 - До 64

Ack [r][][Set ID][][OK/NG][Data][x]

* (Залежно від моделі)

14. Низькі частоти (Command: k s)

► Налаштування низьких частот. Налаштувати низькі частоти можна також у меню "AUDIO".

Transmission [k][s][][Set ID][][Data][Cr]

Data від : 00 - До : 64

Ack [s][][Set ID][][OK/NG][Data][x]

* (Залежно від моделі)

15. Баланс (Command: k t)

► Налаштування балансу. Налаштувати баланс можна також у меню "AUDIO".

Transmission [k][t][][Set ID][][Data][Cr]

Data Від : 00 - До : 64

Ack [t][][Set ID][][OK/NG][Data][x]

16. Температура кольору (Command: x u)

► Регулювання температури кольору. Налаштувати температуру кольору можна також у меню "PICTURE".

Transmission [x][u][][Set ID][][Data][Cr]

Data Від : 00 - До : 64

Ack [u][][Set ID][][OK/NG][Data][x]

17. Метод ISM (Command: j p) (тільки для плазмових телевизорів)

► Керування методом ISM. Метод ISM можна налаштувати в меню OPTION.

Transmission [j][p][][Set ID][][Data][Cr]

Data Від : 02: Orbiter

08: Звичайний

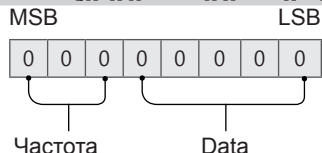
20: Colour Wash (Стирання кольору)

Ack [p][][Set ID][][OK/NG][Data][x]

18. Еквалайзер (Command : j v)

► Настроювання еквалайзера телевизора.

Transmission [j][v][][Set ID][][Data][Cr]



7	6	5	Частота	4	3	2	1	0	Дія
0	0	0	1-й діапазон	0	0	0	0	0	0 (десятковий)
0	0	1	2-й діапазон	0	0	0	0	1	1 (десяткове)
0	1	0	3-й діапазон
0	1	1	4-й діапазон	1	0	0	1	1	19 (десяткове)

1	0	0	5-й діапазон	1	0	1	0	0	20 (десятькове)
---	---	---	-----------------	---	---	---	---	---	-----------------

Acknowledgement [v][][Set ID][][OK/NG][Data][x]

- * Залежно від моделей може настроювати, якщо режим звуку - значення з настройкою еквалайзера.

19. Енергозбереження (Command: j q)

- Для зменшення споживання живлення телевізором. Налаштування "Енергозбереження" можна також відрегулювати в меню "PICTURE".

Transmission [j][q][][Set ID][][Data][Cr]

Data

- 00 : Вимкнено
 - 01 : Мін.
 - 02 : Середній
 - 03 : Макс.
 - 04 : Автоматично (для РК-телевізорів / телевізорів LED) / Інтелектуальний сенсор (для PDP TV)
 - 05 : Вимк. екрану
- * (Залежно від моделі)

Ack [q][][Set ID][][OK/NG][Data][x]

20. Команда настройки каналів (Command: m a)

- * Ця команда може працювати по-різному залежно від моделі та сигналу.
- Для моделей, що продаються у Європі, на Близькому Сході, в Колумбії, Азії, крім Південної Кореї та Японії
- Виберіть канал для наступного фізичного номера.

Transmission [m][a][][Set ID][][Data 00][]

[Data 01][][Data 02][Cr]

- * Аналогове антена / кабельне

[Data 00][Data 01] дані каналу

Data 00 : дані каналу (старший байт)

Data 01 : дані каналу (молодший байт)

від - 00 00 до 00 C7 (десятькова : 0 ~ 199)

Data 02 : джерело вхідного сигналу (аналоговий)

- 00 : Антена ТБ (ATV)

- 80 : Кабельне ТБ (CATV)

- * Цифровий наземний/кабельний/супутниковий

[Data 00][Data 01]: дані каналу

Data 00 : дані каналу (старший байт)

Data 01 : дані каналу (молодший байт)

від - 00 00 до 27 0F (десятькова: 0 ~ 9999)

Data 02 : Джерело вхідного сигналу (цифровий)

- 10 : Антена ТБ (DTV)

- 20 : Антена радіо (Радіо)

- 40 : Супутникове ТБ (SDTV)

- 50 : Супутникове радіо (S-Radio)

- 90 : Кабельне ТБ (CADTV)

- a0 : Кабельне Радіо (CA-Radio)

- * Приклади команд настроювання:

1. Налаштування наземного аналогового (PAL) каналу 10.

Set ID = All = 00

Data 00 & 01 = дані каналу 10 = 00 0a

Data 02 = аналогове антена ТБ = 00

Результат = **ma 00 00 0a 00**

2. Налаштування наземного цифрового (DVB-T) каналу 01.

Set ID = All = 00

Data 00 & 01 = дані каналу - 1 = 00 01

Data 02 = цифрове антена ТБ = 10

Результат = **ma 00 00 01 10**

3. Налаштування кабельного (DVB-S) каналу 1000.

Set ID = All = 00

Data 00 & 01 = дані каналу - 1000 = 03 E8

Data 02 = цифрове кабельне ТБ = 40

Результат = **ma 00 03 E8 40**

Ack [a][][Set ID][][OK][Data 00][Data 01]

[Data 02][x][a][][Set ID][][NG][Data 00][x]

- Для моделей, що продаються у Південній Кореї, Північній/Латинській Америці, крім Колумбії

- Щоб налаштувати канал на такий фізичний/основний/вторинний номер.

Transmission [m][a][][0][][Data00][][Data01]

[][Data02][][Data03][][Data04][][Data05][Cr]

Цифрові канали мають фізичний, основний і вторинний номер каналу. Фізичний номер – це фактичний номер цифрового каналу, основний – це номер, до якого слід закріпити канал, а вторинний – це субканал. Оскільки тюнер ATSC автоматично закріплює канал з основного/вторинного номера, фізичний номер не потрібний під час надсилання команди в цифровому режимі.

- * Аналогове антена / кабельне

Data 00 : фізичний номер каналу

- Наземний (ATV): 02-45 (десятькова: 2 - 69)

- Кабельний (CATV) : 01, 0E-7D (десятькова: 1, 14-125)

[Data 01 ~ 04]: основний/вторинний номер каналу

Data 01 та 02: xx (не має значення)

Data 03 та 04: xx (Не має значення)

Data 05: джерело вхідного сигналу (аналоговий)

- 00 : Антена ТБ (ATV)

- 01 : Кабельне ТБ (CATV)

- * Цифровий наземний/кабельний

Data 00 : xx (Не має значення)

[Data 01][Data 02]: основний номер каналу

Data 01 : дані каналу (старший байт)

Data 02 : дані каналу (молодший байт)

- 00 01 ~ 27 0F (десятькова: 1 ~ 9999)

[Data 03][Data 04]: вторинний номер каналу

Data 03 : дані каналу (старший байт)

Data 04 : дані каналу (молодший байт)

Data 05 : Джерело вхідного сигналу (цифровий)

- 02 : антена ТБ (DTV) – використовувати фізичний номер каналу Number

- 06 : кабельне ТБ (CADTV) – використовувати

- фізичний номер каналу
- 22 : Антена ТБ (DTV) – Не використовувати фізичний номер каналу
- 26 : Кабельне ТБ (CADTV) – Не використовувати фізичний номер каналу
- 46 : Кабельне ТБ (CADTV) – Використовувати лише основний номер каналу (канал з однією частиною)

Для основних і вторинних даних каналу доступні два байти, але зазвичай використовується лише молодший байт (старший байт – 0).

* Приклади команди налаштування:

1. Налаштування аналогового кабельного (NTSC) каналу 35.

Set ID = All = 00
 Data 00 = дані каналу - 35 = 23
 Data 01 & 02 = No Major = 00 00
 Data 03 & 04 = No Minor = 00 00
 Data 05 = аналогове кабельне ТБ = 01
 Total = **ma 00 23 00 00 00 01**

2. Налаштування цифрового наземного (ATSC) каналу 30-3.

Set ID = All = 00
 Data 00 = Don't know Physical = 00
 Data 01 & 02 = Major is 30 = 00 1E
 Data 03 & 04 = Minor is 3 = 00 03
 Data 05 = цифрове антена ТБ = 22
 Total = **ma 00 00 00 1E 00 03 22**

Ack [a][][Set ID][][OK][Data 00][Data 01]
 [Data 02][Data 03][Data 04][Data 05]
 [x][a][][Set ID][][NG][Data 00][x]

• Для моделей, що продаються у Японії

- Щоб налаштувати канал на такий фізичний/основний/вторинний номер.

Transmission [m][a][][0][][Data00][][Data01]
 [][Data02][][Data03][][Data04][][Data05][Cr]

* Цифровий наземний/супутниковий

Data 00: xx (Не має значення)

[Data 01][Data 02]: основний номер каналу

Data 01: дані каналу (старший байт)

Data 02: дані каналу (молодший байт)

- 00 01 ~ 27 0F (десятькова: 1 ~ 9999)

[Data 03][Data 04]: вторинний/допоміжний номер каналу(немає значення для супутникового)

Data 03: дані каналу (старший байт)

Data 04: дані каналу (молодший байт)

Data 05 : Джерело вхідного сигналу (цифровий/супутниковий для Японії)

- 02 : Антена ТБ (DTV)
- 07 : BS (супутник трансляції)
- 08 : CS1 (Супутник зв'язку 1)
- 09 : CS2 (Супутник зв'язку 2)

* Приклади команд настроювання:

1 Налаштування цифрового наземного (ISDB-T) каналу 17-1.

Set ID = All = 00
 Data 00 = Don't know Physical = 00
 Data 01 & 02 = Major is 17 = 00 11
 Data 03 & 04 = Minor/Branch is 1 = 00 01

Data 05 = Цифрове антена ТБ = 02
 Total = **ma 00 00 00 11 00 01 02**

2. Налаштування каналу BS (ISDB-BS) 30.

Set ID = All = 00
 Data 00 = Don't know Physical = 00
 Data 01 & 02 = Major is 30 = 00 1E
 Data 03 & 04 = Не має значення = 00 00
 Data 05 = цифрове BS ТБ = 07
 Total = **ma 00 00 00 1E 00 00 07**

* Ця функція відрізняється у різних моделях.

Ack [a][][Set ID][][OK][Data 00][Data 01]
 [Data 02][Data 03][Data 04][Data 05]
 [x][a][][Set ID][][NG][Data 00][x]

21. Додавання/видалення (пропускання) каналу (програми) (Command: m b)

- Пропускання поточного каналу (програми) наступного разу.

Transmission [m][b][][Set ID][][Data][Cr]

Data 00 : Del(ATSC,ISDB)/Skip(DVB) 01 : додати (Видалити (ATSC,ISDB)/Пропустити (DVB))

Ack [b][][Set ID][][OK/NG][Data][x]

* Налаштування стану збереженого каналу на видалення (ATSC, ISDB)/пропускання (DVB) або додавання.

22. Key Кнопка (Command: m c)

- Надсилання коду кнопки з пульта дистанційного керування.

Transmission [m][c][][Set ID][][Data][Cr]

Data Код кнопки - нас.2.

Ack [c][][Set ID][][OK/NG][Data][x]

23. Керування підсвічуванням (Command: m g)

- Для РК-телевізорів/світлодіодних телевізорів
- Керування підсвічуванням.

Transmission [m][g][][Set ID][][Data][Cr]

Data Від : 00 - До : 64

Ack [g][][Set ID][][OK/NG][Data][x]

Керування підсвічуванням панелі (Command: m g)

- Для телевізорів із плазмовим екраном
- Керування підсвічуванням панелі.

Transmission [m][g][][Set ID][][Data][Cr]

Data Від : 00 - До : 64

Ack [g][][Set ID][][OK/NG][Data][x]

24. Вибір вхідного сигналу (Command: x b)
(основний вхідний відеосигнал)

► Вибір джерела вхідного сигналу для основного зображення.

Transmission [x][b][][Set ID][][Data][Cr]

Data

- 00 : DTV
- 01 : CADTV
- 02 : Цифрове супутникове ТБISDB-BS (Японія)
- 10 : ATV
- 03 : ISDB-CS1 (Японія)
- 04 : ISDB-CS2 (Японія)
- 11 : CATV
- 20 : AV або AV1
- 21 : AV2
- 40 : Component1
- 41 : Component2
- 60 : RGB
- 90 : HDMI1
- 91 : HDMI2
- 92 : HDMI3
- 93 : HDMI4

Ack [b][][Set ID][][OK/NG][Data][x]

* Ця функція залежить від моделі та сигналу.

25. 3D (Command: x t) (лише моделі з підтримкою режиму 3D) (Залежно від моделі)

► Зміна режиму 3D на телевізорі.

Transmission [x][t][][Set ID][][Data 00][][Data 01][][Data 02][][Data 03][Cr]

* (Залежно від моделі)

Data Структура

- [Data 00] 00 : 3D увімкнено
- 01 : 3D вимкнено
- 02 : 3D у 2D
- 03 : 2D у 3D
- [Data 01] 00 : вгорі та внизу
- 01 : поруч по горизонталі
- 02 : шахова дошка
- 03 : серія кадрів
- 04 : чергування стовпчиків
- 05 : чергування рядків
- [Data 02] 00 : справа наліво
- 01 : зліва направо
- [Data 03] 3D-ефект (глибина 3D): мін.: 00 – макс. : 14 (*передача шістнадцятковим кодом)

- * Функції [Data 02] й [Data 03] залежать від моделі пристрою та потужності сигналу..
- * Якщо значення [Data 00] – 00 (3D увімкнено), то елемент [Data 03] не має значення.
- * Якщо значення [Data 00] – 01 (3D вимкнено) чи 02 (3D у 2D), то елементи [Data 01], [Data 02] та [Data 03] не мають значення.
- * Якщо значення [Data 00] – 03 (2D у 3D), то елементи [Data 01] та [Data 02] не мають значення.
- * Якщо значення [Data 00] – 00 (3D увімк.) або 03 (2D у 3D), то елемент [Data 03] використовується тільки коли "3D-режим" (жанр) встановлено вручну.
- * Усі опції 3D-шаблонів ([Data 01]) можуть не бути доступними відповідно до сигналу трансляції/ відеосигналу.

[Data 00]	[Data 01]	[Data 02]	[Data 03]
-----------	-----------	-----------	-----------

00	O	O	O
01	X	X	X
02	X	X	X
03	X	O	O

X : не має значення

Ack [t][][Set ID][][OK][Data00][Data01][Data02][Data03][x]
[t][][Set ID][][NG][Data00][x]

26. Extended 3D (Розширений 3D) (Command: x v) (лише моделі з підтримкою режиму 3D) (Залежно від моделі)

► Зміна параметрів 3D-зображення на телевізорі.

Transmission [x][v][][Set ID][][Data 00][][Data 01][Cr]

[Data 00] Параметр 3D

- 00 : Picture Correction (Корекція зображення 3D)
- 01 : Глибина 3D (режим 3D лише ручний)
- 02 : Точка перегляду 3D
- 06 : Кор. кольору 3D-зобр.
- 07 : Масштабування 3D-звуку
- 08 : Звичайний вигл. зобр.
- 09 : Режим 3D (жанр)

[Data 01] Діапазон значень індивідуальний для кожного конкретного параметра 3D-зображення, який визначається змінною [Data 00].

- 1) Коли [Data 00] – 00
 - 00 : справа наліво
 - 01 : зліва направо
- 2) Коли [Data 00] – 01, 02
 - Data Від 0 До 14 (*передача шістнадцятковим кодом)
 - Введені дані (діапазон 0 - 20) автоматично розпізнаються як значення точки перегляду (-10 - +10) (залежно від моделі)
 - * Ця функція працює лише, якщо режим 3D (Жанр) знаходиться у ручному режимі.
- 3) Коли [Data 00] – 06, 07
 - 00 : вимкнено
 - 01 : увімкнено
- 4) Коли [Data 00] – 08
 - 00 : Відновлення 3D-відео з режиму перетворення 3D-відео з 2D у 2D
 - 01 : Зміна 3D-відео у 2D-відео, крім режиму перетворення відео з 2D у 3D
 - * Якщо умова перетворення не виконується, команда трактується як NG.

5) Коли [Data 00] – 09

- 00 : стандартний
- 01 : спорт
- 02 : кіно
- 03 : екстремальні
- 04 : вручну
- 05 : автоматично

Ack [v][][Set ID][][OK][Data00][Data01][x]
[v][][Set ID][][NG][Data00][x]

27. Auto Configure (Автоматичне налаштування)
(Command: j u) (Залежно від моделі)

- ▶ Автоматичне налаштування положення зображення і зменшення його тремтіння. Ця функція працює лише в режимі RGB (ПК).

Transmission [j][u][][Set ID][][Data][Cr]

Data 01: виконати команду автоналаштування

Ack [u][][Set ID][][OK/NG][Data][x]