

Модель:

SM 2214

**Инструкция по эксплуатации
и техническому обслуживанию**

Инструмент многофункциональный



WORTEX

Содержание

Содержание	2
Описание оборудования.....	4
Технические характеристики модели.....	5
Правила по технике безопасности	5
Монтаж оснастки	8
Эксплуатация.....	9
Техническое обслуживание оборудования.....	9
Гарантийное обязательство	10
Схема запчастей	13
Гарантийные талоны.....	15
Сервисные центры.....	17

Уважаемый покупатель!

Мы постоянно работаем над улучшением и усовершенствованием изделий под торговой маркой **WORTEX**. В связи с этим технические характеристики, дизайн и комплектация могут меняться без предварительного уведомления. Приносим Вам наши глубочайшие извинения за возможные причиненные этим неудобства.

Инструмент многофункциональный **WORTEX** отличается высокой прочностью и гарантированной надежностью. Данная модель предназначена для распиливания и резки древесины, пластмассы, гипсокартона, металлов и мягкой облицовочной плитки, а также для сухой шлифовки небольших поверхностей в зависимости от используемой оснастки и желаемого результата.



Внимательно изучите данную инструкцию по эксплуатации и техническому обслуживанию. Храните её в защищенном месте.

Данный электроинструмент не предназначен для использования лицами (включая детей) с пониженными физическими, чувственными или умственными способностями или при отсутствии у них жизненного опыта или знаний, если они не находятся под контролем или не проинструктированы об использовании прибора лицом, ответственным за их безопасность. Дети должны находиться под контролем для недопущения игры с электроинструментом.

Перед включением изделия в розетку, всегда проверяйте, что кнопка включения находится в положении «ВЫКЛ» и работает должным образом.

При наличии блокиратора на кнопке включения при прекращении энергоснабжения, обязательно переводить выключатель в положение ВЫКЛ для предотвращения самопроизвольного включения изделия.

При работе использовать наушники, перчатки, защитные очки, респиратор.

Описание оборудования

1. Выключатель
2. Вентиляционные отверстия
3. Сетевой кабель
4. Регулятор оборотов



5. Шабер



6. Погружное пильное полотно для дерева и пластика



7. Шлифподошва



8. Шлифлист



9. Шестигранный ключ



10. Фланец и HEX-винт

Технические характеристики модели

Параметры \ Модель	SM 2214
Номинальное напряжение	230 В
Номинальная частота	50 Гц
Номинальная потребляемая мощность	330 Вт
Номинальное число оборотов	11000-22000 мин ⁻¹
Посадочный размер	10 мм
Градус угла колебаний, °	3,2
Степень защиты	IP20
Уровень звуковой мощности (LWA), дБ	78
Уровень механического шума (LPA), дБ	91
Вибрация (мс-2/К)	3/1,5
Масса (без принадлежностей)	1,35 кг

Устройство предназначено только для бытового применения внутри помещений. Максимальная продолжительность работы – до 3 часов в день с 10-минутным перерывом каждые 15 минут работы.

Допустимый диапазон температуры окружающей среды, при котором можно пользоваться инструментом многофункциональным: **-5°C - +40°C**

Указанные технические характеристики могут варьироваться в пределах $\pm 5\%$.

Комплект поставки:

- Инструмент многофункциональный
- Комплект оснастки (шабер, погружное пильное полотно по дереву/пластику, шлифподшова, шлифлист 3шт)
- Шестигранный ключ
- Инструкция по эксплуатации

Правила по технике безопасности

Общие правила безопасности при работе с электроинструментом

Внимание! Электроинструмент является оборудованием повышенной опасности.

Пользуясь электроинструментом, чтобы не подвергаться опасности поражения током, травмы или возникновения пожара, следует СТРОГО соблюдать следующие основные правила техники безопасности.

Прочитайте и запомните эти указания до того, как приступите к работе с электроинструментом. Храните указания по технике безопасности в надёжном месте.

Рабочее Место

Содержите рабочее место чистым и хорошо освещенным. Загроможденные плохо освещенные рабочие места являются причиной травматизма.

Не используйте электроинструмент во взрывоопасных помещениях, таких, где присутствуют огнеопасные жидкости, газы, или пыль.

Электроинструменты создают искры, которые могут привести к возгоранию пыли или пара.

Держите детей, и посетителей на безопасном расстоянии от работающих электроинструментов.

Не отвлекайтесь – это может вызвать потерю контроля при работе и стать причиной травмы.

Электробезопасность

Перед включением проверьте, соответствует ли напряжение питания Вашего электроинструмента сетевому напряжению; проверьте исправность кабеля, штепселя и розетки, в случае неисправности этих частей дальнейшая эксплуатация запрещается.



Данный знак означает наличие в устройстве двойной изоляции в соответствии с EN60745: В соответствии с этим в проводе заземления нет необходимости.

Избегайте контакта тела с заземленными поверхностями типа труб, радиаторов, печей и холодильников. Риск удара током резко возрастает, если ваше тело соприкасается с заземленным объектом.

Если использование электроинструмента во влажных местах неизбежно, ток к электроинструменту должен подаваться через специальное устройство-прерыватель, отключающее электроинструмент при утечке. Резиновые перчатки электрика и специальная обувь далее увеличат вашу личную безопасность.

Не подвергайте электроинструмент воздействию дождя или влажным условиям. Вода, попавшая в электроинструмент, значительно увеличивает риск удара током.

Аккуратно обращайтесь с электрошнуром. Никогда не используйте шнур, чтобы нести электроинструмент или тянуть штепсель из розетки. Держите шнур вдали от высокой температуры, масляных жидкостей, острых граней или движущихся частей. Замените поврежденный шнур немедленно. Поврежденный шнур увеличивает риск удара током.

При действии электроинструмента вне помещений, используйте электрические удлинители, специально для этого предназначенные.

Личная Безопасность

Будьте внимательны, постоянно следите за тем, что вы делаете, и используйте здравый смысл при работе с электроинструментом.

Не используйте электроинструмент, в то время как Вы утомлены или находитесь под воздействием лекарств или средств замедляющих реакцию, а также алкоголя или наркотических веществ. Это может привести к серьезной травме.

Носите соответствующую одежду. Слишком свободная одежда, драгоценности или длинные распущенные волосы могут попасть в движущиеся части работающего электроинструмента.

Держите ваши волосы, одежду, и перчатки далеко от движущихся частей. Руки должны быть сухими, чистыми и свободными от следов маслянистых веществ.

Избегайте внезапного включения.

Убедитесь, что клавиша включения/выключения не находится во включенном состоянии до включения электроинструмента в розетку.

Избегайте попадания инородных объектов в движущиеся части электроинструмента. Это может привести к поломке электроинструмента или серьезной травме.

Держите надежно равновесие. Используйте хорошую опору и всегда держите надежно баланс тела. Надлежащая опора и баланс позволяют обеспечить надежный контроль над электроинструментом в неожиданных ситуациях.

Используйте оборудование, обеспечивающее Вашу безопасность. Всегда носите защитные очки.

Респиратор, нескользящие безопасные ботинки, каска, или наушники должны использоваться для соответствующих условий.

Правила Безопасности при работе с многофункциональным инструментом

Используйте шумогасящие наушники при использовании электроинструмента в течение длительной работы. Длительное подвергание шуму высокой интенсивности может стать причиной потери слуха.

Всегда носите защитные очки при использовании многофункционального инструмента для предохранения глаз от абразивной и металлической пыли.

Всегда используйте респиратор для работы для предохранения дыхательных путей от абразивной и металлической и абразивной пыли.

Недопустимо нахождение шнура питания вблизи подвижных частей электроинструмента.

Не закрывайте вентиляционные отверстия инструмента и следите за их чистотой. Иначе это может привести к перегреву электродвигателя и последующему выходу его из строя.

Убедитесь, что используемая оснастка соответствует требованиям многофункционального инструмента. Убедитесь, что используемая оснастка правильно установлена и надежно закреплена.

Надежно закрепите обрабатываемый предмет. Используйте для этого специальные зажимные приспособления. Не удерживайте обрабатываемый предмет руками.

Перед началом работы проверьте используемую оснастку на предмет износа, трещин сколов и повреждений. Не применяйте поврежденную или изношенную оснастку. Не рекомендуется применять оснастку сторонних производителей.

Устанавливайте оснастку на инструмент многофункциональный только в выключенном и полностью остановленном состоянии.

Перед началом работы включите инструмент на 30 секунд без нагрузки. При обнаружении чрезмерной вибрации, посторонних шумов, повышенного искрения или иных неполадок немедленно выключите многофункциональный инструмент; Обратитесь в сервис для устранения неисправности.

Убедитесь, что поблизости нет легковоспламеняющихся веществ. Избегайте попадания искр на такие материалы и жидкости.

Не прилагайте чрезмерного усилия к инструменту во избежание заклинивания насадки или перегрузки двигателя.

Следует немедленно выключить инструмент при:

1. Заклинивании оснастки
2. Неисправности, повреждении кабеля, вилки или розетки
3. Поломке выключателя
4. Чрезмерном искрении щеток и кольцевидном огне на поверхности коллектора

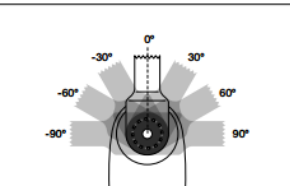
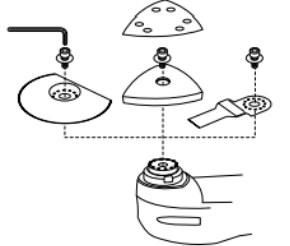
Монтаж оснастки

Внимание! Все операции по монтажу/демонтажу рабочей оснастки выполнять только на отсоединенном от питающей сети устройстве.

Установите на шпindelь инструмента заранее выбранную оснастку в зависимости от обрабатываемого материала и желаемого результата. При установке следите, чтобы оснастка установилась без перекосов. Зафиксируйте установленную оснастку HEX-винтом крепления оснастки с установленным фланцем (10). Затяните винт шестигранным ключом (9) с прикладыванием достаточного усилия. В зависимости от выполняемых работ и желаемого результата, оснастку можно располагать под углом от 0 до 180°.

Внимание! При установке установки оснастки важно обращать внимание на выгнутую часть с отверстием для монтажа – она должна быть расположена вогнутой частью вниз (как показано на рисунке).

- Для шлифовки сначала требуется установить шлифподшву (7), зафиксировать ее винтом и лишь затем установить шлифлист (8).
- После установки рабочей оснастки убедитесь, что оснастка движется легко и ничего не задевает.
- Всегда при замене/установке



оснастки очищайте от грязи шпindel, фланец, винт крепления насадок (10).

Эксплуатация

Обратите внимание на правильное напряжение сети!

Напряжение источника тока должно совпадать с данными на фирменной табличке прибора. Приборы, на которых указывается напряжение 230В, могут быть подключены также к сети с напряжением 220 В.

Включение/выключение. Для **включения** прибора сдвиньте выключатель (1) по направлению к редуктору. Для **выключения** прибора отпустите выключатель или, соответственно разблокируйте выключатель и затем отпустите его.

Прежде чем начать работы, всегда дожидайтесь, когда многофункциональный инструмент после включения наберет установленные регулятором рабочие обороты. Запрещается включать инструмент с заблокированной оснасткой.

Инструмент многофункциональный оснащен функцией регулировки количества колебаний шпинделя – для этого используется регулятор (4). Это очень практично при выполнении различных операций в зависимости от обрабатываемого материала и желаемого результата. Для изменения скорости колебания шпинделя необходимо вращать регулировочное колесо. При уменьшении значений на регулировочном колесе скорость колебания шпинделя будет уменьшаться, при увеличении - увеличиваться.



ВАЖНО!!!

Не рекомендуется изменять обороты колебания шпинделя во время работы инструмента.

Если при включении присутствует сильная вибрация оснастки, замените его.

При отрезных работах не перекашивайте оснастку в плоскости резания.

Появляющаяся при работах пыль может быть вредной для здоровья, она может быть воспламеняющейся или взрывоопасной. Поэтому требуется предусмотреть подходящие меры защиты.

Некоторые виды пыли рассматриваются в качестве канцерогенных веществ. В таких случаях работать можно только с устройством для отсасывания пыли/опилок/стружки и носить противопылевой респиратор.

Металлическая пыль, которая возникает при обработке легких металлов, может быть взрывоопасной или воспламеняющейся. Рабочее место всегда содержать в чистоте - смеси различных материалов являются особенно опасными.

Техническое обслуживание оборудования

Обслуживание электроинструмента должно быть выполнено только квалифицированным персоналом уполномоченных сервисных центров.

Непрофессионально выполненный ремонт и неквалифицированное техническое обслуживание могут стать причиной поломки инструмента, получения серьезных травм и увечий. Например: внутренние провода могут быть неправильно уложены и зажаты, или пружины возврата в защитных кожухах неправильно установлены.

Каждых 50 часов эксплуатации рекомендуется производить сервисное обслуживание инструмента, по необходимости произвести замену щеток и смазки редуктора.


При ремонте и обслуживании электроинструмента, используйте только оригинальные запасные детали и рекомендованные сменные расходные части, насадки, аксессуары. Следуйте инструкциям, представленным в руководстве по техническому обслуживанию.

Использование неоригинальных деталей, расходных частей, насадок и аксессуаров, а также несоблюдение инструкций по техническому обслуживанию могут стать причиной поражения электрическим током или получения травм.

Предупреждение: Риск получения травм и увечий. Перед установкой или заменой аксессуаров необходимо отключить инструмент от источника электропитания.

1. Для обеспечения качественной и надёжной работы всегда содержать в чистоте прибор и вентиляционные прорези.
2. Инструмент должен быть чистым и сухим. Излишки масла и смазочного материала должны быть полностью удалены.
3. После каждого использования инструмента многофункционального необходимо снять оснастку, очистить все части от пыли и сложить все части в специально отведенное место для хранения.
4. Храните инструмент в безопасном и защищенном от влаги месте, вдали от детей. При транспортировке складывайте устройство в оригинальную упаковку или подходящий по размерам ящик с плотными стенками.
5. Не используйте моющие средства и растворители, которые могут повредить пластиковые детали оборудования (бензин, аммиак и др).
6. В случае возникновения посторонних шумов, вибрации, задымления или воспламенения оборудования незамедлительно прекратите работу и отключите оборудование от источника электропитания.

Гарантийное обязательство

Для инструмента  предусмотрена гарантия в соответствии с законами и специфическими особенностями каждой страны. Если законодательством не установлены сроки гарантийного обслуживания, их устанавливает торговое представительство, которое занимается реализацией нашей продукции.

Началом гарантийного срока является дата продажи инструмента, а подтверждением – правильно заполненный гарантийный талон, наличие товарного чека или документа, заменяющего его.

Для осуществления гарантийного обслуживания вам необходимо обратиться в ближайший сервисный центр, осуществляющий ремонт нашего инструмента. Список сервисных центров приведен на странице 17 данной инструкции.

При сдаче инструмента в сервисный центр нужно представить его в чистом виде с указанием дефекта, в оригинальной упаковке, с инструкцией по эксплуатации и заполненным гарантийным талоном, а также товарным чеком или документом, заменяющим его.

Дефекты сборки изделия, допущенные по вине изготовителя, устраняются бесплатно после проведения сервисным центром диагностики изделия.

Если неисправность произошла по вине пользователя, стоимость услуг по ремонту переносится на себя пользователь.

Сроки выполнения работ зависят от сложности устранения причины дефекта и устанавливаются сервисным центром, который принял инструмент в ремонт.

Гарантийное обслуживание не производится в следующих случаях:

- Использования инструмента в целях, не предусмотренных инструкцией по эксплуатации;
- Отсутствия:

1. Правильно заполненного гарантийного талона, товарного чека, подтверждающего дату покупки и срок гарантии, или другого документа, заменяющего его;

2. Инструкции по эксплуатации, наклейки на инструменте с серийным номером завода-изготовителя;

- Естественного износа механизмов и узлов, имеющих ограниченный период работоспособности;
- Профилактики и замены быстроизнашиваемых деталей;
- Перегрузки или интенсивного использования, следствием которых являются:

1. одновременный выход из строя одного или более функционально связанных деталей и узлов;

2. сгорание, обугливание, оплавление под воздействием высокой внутренней температуры деталей (нагревательные элементы, кнопки, провода, корпуса);

- механических повреждений, наличия внутри инородных предметов;
- вскрытия, а также ремонта, который был произведен не специалистами

сервисных центров, ремонтирующих инструмент  **WORTEX**.

Гарантия не распространяется на расходные материалы и принадлежности, которые частично входят в комплект поставки.

В случае использования инструмента в производственных целях сроки гарантийного обслуживания могут быть сокращены.

Гарантийный срок – 2 года.

Производитель: Skipfire Limited, Romanou, 2, TLAIS TOWER, 6th floor, office 601, P.C.1070, Nicosia, Cyprus, на заводе-производителе в КНР (ШАНХАЙ ВОРЛДПРО ТУЛС ПРОФЕШЕНАЛ СЕРВИС, 703-7066 ФУИДИНГ БИЛДИНГ, 55 ДЖИНГХУ РОАД, ПУДОНГ, ШАНХАЙ) для компании Wortex (Германия).

Импортер в РБ: ООО «ТД Инструменткомплект», Республика Беларусь, 220103, г. Минск, ул. Кнорина 50, к. 302А, Тел.: +375 17 290 90 90. Сайт: tools.by.



Импортер в РФ: ООО «САДОВАЯ ТЕХНИКА И ИНСТРУМЕНТЫ», 107076, Москва, переулок Колодезный, дом 14, пом XIII, комната 41. Сайт: www.stiooo.ru.

Сертификат соответствия №ТС RU С-СУ.АЛ32.В.03724 Серия RU №0307774.

Срок службы изделия – 5 лет при его правильной эксплуатации.

По истечении срока службы необходимо произвести техническое обслуживание квалифицированными специалистами в сервисной службе за счет владельца, с удалением продуктов износа и пыли.

Использование изделия по истечении срока службы допускается только в случае его соответствия требованиям безопасности данного руководства.

В случае если изделие не соответствует требованиям безопасности, его необходимо утилизировать.

Изделие (в том числе аккумуляторы) не относится к обычным бытовым отходам. В случае утилизации необходимо доставить его к месту приема соответствующих отходов.

Дата изготовления:

10/2016

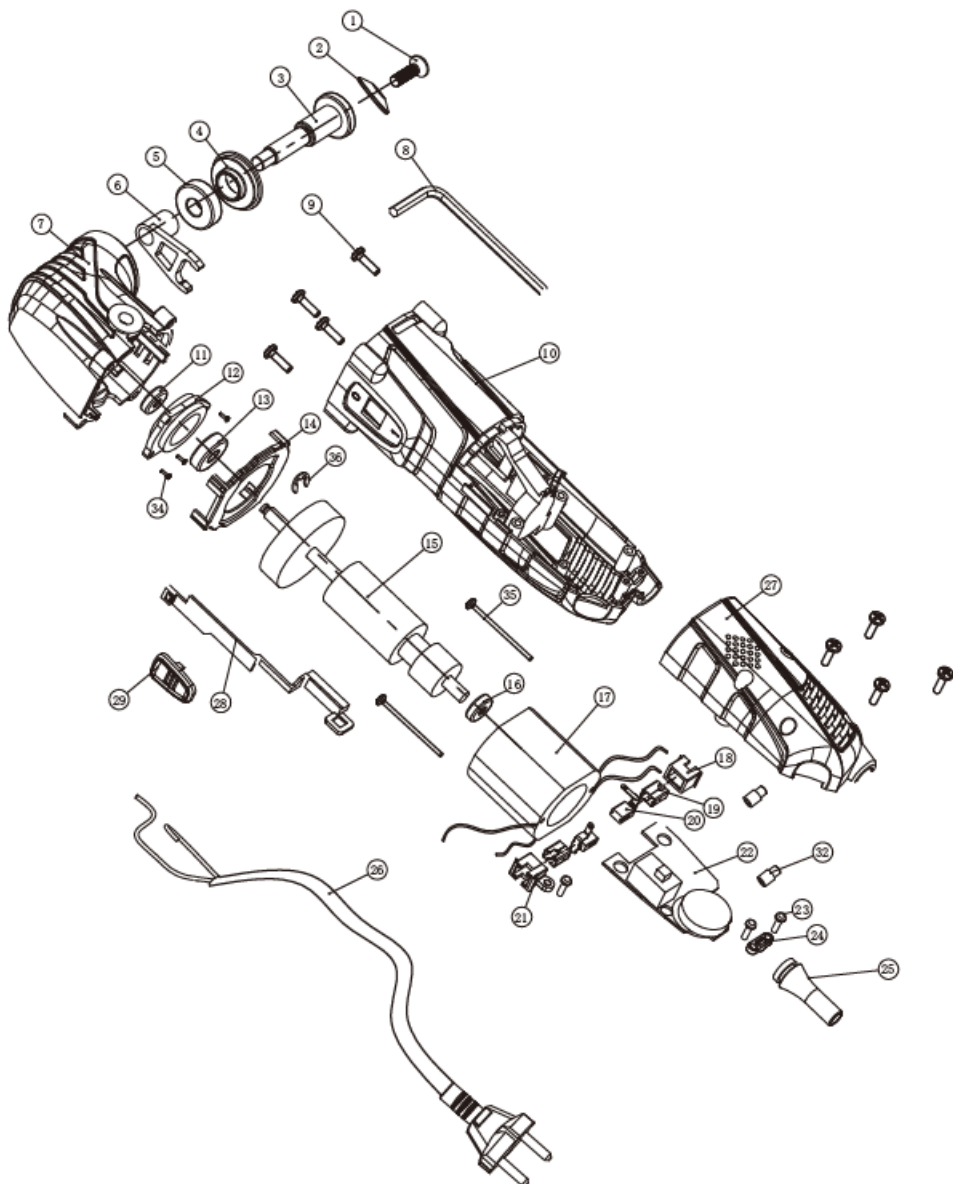
С условиями гарантийного обслуживания ознакомлен(а).

При покупке изделие было проверено.

Претензий к упаковке, комплектации и внешнему виду не имею.

Подпись покупателя _____

Схема запчастей



№	Part name	Q-ty
1	The pressure plate screws M6*17	1
2	clamping plate (big)	1
3	main shaft	1
4	dust proof ring	1
5	ball bearing 6000RS	1
6	oscillating bar	1
7	Al head housing	1
8	Hex Key	1
9	Cross recessed countersunk head tapping screws ST3.9*20	7
10	main clamshell	1
11	ball bearing 625	1
12	bearing holder	1
13	ball bearing 608RS	1
14	baffle	1
15	armature	1
16	ball bearing 607	1
17	stator SA	1
0	right brush holder	1
19	copper brush holder	2
20	right brushe SA	2
21	left brush holder	1
22	VS PCB	1
23	screws ST3*10	2
24	cable clamber	1
25	cable rubber protector	1
5	cord	1
27	Side cover	1
28	pull bar	1
29	Push button	1
30	/	/
31	/	/
32	rubber pin	2
33	/	/
34	screws ST3*10	3
35	Cross recessed countersunk head tapping screws ST3*63	2
36	shaft retainer ring $\varnothing 5$	1



Гарантийные талоны

ДЕЙСТВИТЕЛЕН ПРИ ЗАПОЛНЕНИИ

ТАЛОН №1

на гарантийный ремонт

(модель: _____)

Серийный номер: _____

Заполняет торговая организация:

Продан: _____

(наименование и адрес предприятия)

Дата продажи: _____

Продавец: _____

(подпись)

(ФИО)

Место
для
печати

ДЕЙСТВИТЕЛЕН ПРИ ЗАПОЛНЕНИИ

ТАЛОН №2

на гарантийный ремонт

(модель: _____)

Серийный номер: _____

Заполняет торговая организация:

Продан: _____

(наименование и адрес предприятия)

Дата продажи: _____

Продавец: _____

(подпись)

(ФИО)

Место
для
печати



Заполняет ремонтное предприятие:

(наименование и адрес предприятия)

Исполнитель: _____ (_____) _____ (ФИО)
(подпись)

Владелец: _____

(подпись владельца) _____ (ФИО)

Утверждаю: _____
(подпись)

Дата ремонта:

(должность)

(ФИО руководителя ремонтного предприятия)

Место
для
печати

Заполняет ремонтное предприятие:

(наименование и адрес предприятия)

Исполнитель: _____ (_____) _____ (ФИО)
(подпись)

Владелец: _____

(подпись владельца) _____ (ФИО)

Утверждаю: _____
(подпись)

Дата ремонта:

(должность)

(ФИО руководителя ремонтного предприятия)

Место
для
печати

Сервисные центры

BY	Минск	ул. Смоленская, 31	+375 17 290 90 90
			+375 29 325 85 38
			+375 29 855 90 90
BY	Минск	р-н дер. Большое Стиклево, ремонтно-механические мастерские	+375 17 345 50 63
			+375 29 601 20 01
BY	Брест	ул. Бауманская, 27	+375 44 568 37 61
			+375 29 168 20 72
BY	Витебск	ул. Двинская, 31	+375 212 35 52 24
			+375 29 168 40 14
BY	Гомель	ул. Бр. Лизюковых, д. 2	+375 44 492 51 63
			+375 25 743 35 19
			+375 232 48 26 85
BY	Гродно	ул. Горького, 95	+375 152 43 63 68
			+375 29 169 94 02
BY	Могилев	ул. Вишневецкого, 8А	+375 222 285 285
			+375 29 170 33 94
RU	Астрахань	ул. 5-я Линейная, 30	8 (8512) 59-97-00
RU	Клинцы	ул. Займищенская, 15А	8 (483) 364-16-81
RU	Курск	ул. Ленина, 12	8 (4712) 51-20-10
RU	Орел	ул. Городская, 98	8 (4862) 71-48-03
RU	Новozyбков	Ул. Коммунистическая, 8	8 (483) 364-16-81
RU	Унеча	ул. Залинейная, 1	8 (483) 512-49-33
RU	Москва	ул. 1-я Энтузиастов, д.12	8 (495) 783-02-02
RU	Санкт-Петербург	ул. Черняховского, 15	7 (812) 572 30 20
RU	Казань	пр. Ямашева, 51	8 (843) 200-95-72
RU	Брянск	пер. Металлистов д. 4А	8 (4832) 57-18-76