



- PL** 1. Szatkownica – codziennie świeże salátky
2. Nasadka do napełniania kielbas i formowania krokietów 3. Pojemna misa zasykowa
4. Wygodne mocowanie wyposażenia „click-ready”

- CZ** 1. Struhadlo – každý den čerstvé saláty 2. Nástavec na plnění klobás a výrobu krokiet 3. Objemná násypná miska 4. Snadná výměna příslušenství „click-ready”

- SK** 1. Krájač zeleniny a ovocia – každý deň čerstvý šalát 2. Nadstavec na plnenie klobás a formovania krokiet 3. Objemná násypná miska 4. Pohodlné pripevnenie príslušenstva „click-ready”

- RO** 1. Accesoriu pentru tocat legume – zi de zi salate proaspete 2. Accesoriu pentru umplut carnatii și accesoriu crochete 3. Tava mare pentru alimentare
4. Fixarea confortabilă a echipamentului suplimentar „click-ready”

- EN** 1. Shredder – enjoy fresh salads every day 2. Sausage stuffer and croquettes former attachment 3. Large food tray 4. „click-ready” – comfortable accessories fixing system

687

MASZYŃKA DO MIELENIA
meat mincer

zELMER



687-001_V01

689

PL INSTRUKCJA UŻYTKOWANIA
MASZYŃKA DO MIELENIA 6–9

CZ NÁVOD K POUŽITÍ
MLECÍ STROJEK 10–13

SK NÁVOD NA OBSLUHU
MLYNČEK NA MÄSO 14–17

RO INSTRUCȚIUNI DE UTILIZARE
DISPOZITIV PENTRU TOCAT 18–21

EN USER MANUAL
MEAT MINCER 22–26

687

MASZYŃKA DO MIELENIA
meat mincer

zELMER

Niezawodna maszynka
z szatkownicą

Reliable mincer
with shredder attachment



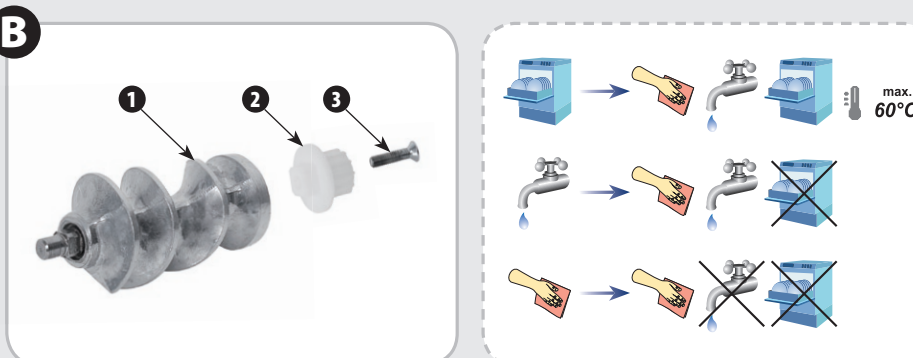
LINIA KOLORYSTYCZNA
product line

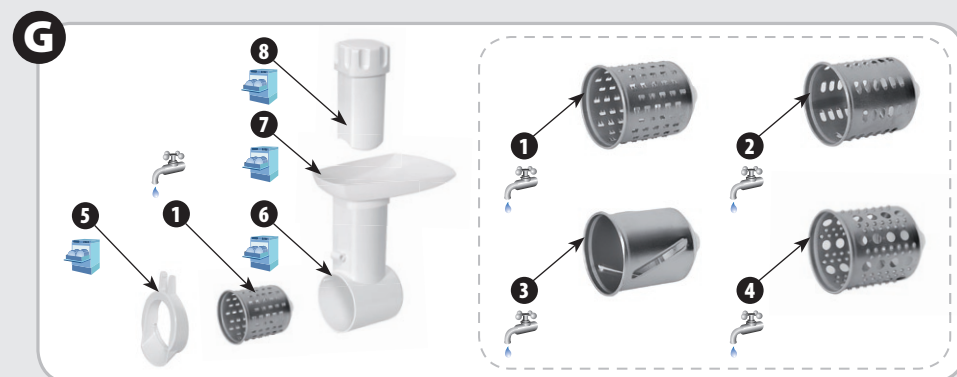
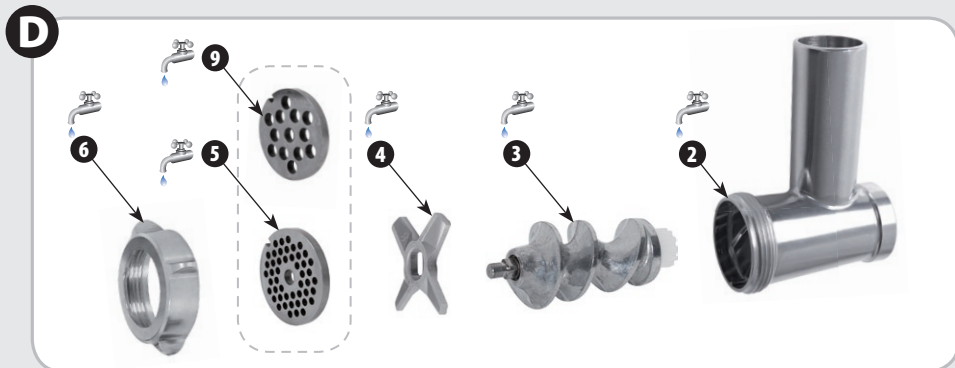


A



B





PL Szanowni Klienci!

Gratulujemy wyboru naszego urządzenia i witamy wśród użytkowników produktów Zelmer.

W celu uzyskania najlepszych rezultatów rekomendujemy używanie tylko oryginalnych akcesoriów firmy Zelmer. Zostały one zaprojektowane specjalnie dla tego produktu.

Prosimy o uważne przeczytanie niniejszej instrukcji obsługi. Szczególną uwagę należy poświęcić wskazówkom bezpieczeństwa. Instrukcję obsługi prosimy zachować, aby mogli Państwo z niej korzystać również w trakcie późniejszego użytkowania.

Charakterystyka urządzenia

Maszynka do mielenia produktów spożywczych służy do użytku w gospodarstwie domowym. Jest urządzeniem wieloczynnościowym, przy pomocy którego można zemiść szybko i bez zbyteń wysiłku: mięso, ser, jarzyny mak a także wytwarzać kielbasy i wędliny. Przy zastosowaniu dodatkowego wyposażenia maszyny – szatkownicy można rozdrabniać warzywa na: surówki, sałatki i przetwory.

Wskazówki dotyczące bezpieczeństwa i właściwego użytkowania maszyny

Przed rozpoczęciem użytkowania urządzenia zapoznaj się z treścią całej instrukcji obsługi.

Należy upewnić się, że poniższe wskazówki zostały zrozumiane.

! Niebezpieczeństwo! / Ostrzeżenie! Nieprzebrwanie grozi obrażeniami

- Nie uruchamiaj urządzenia, jeśli przewód zasilający jest uszkodzony lub obudowa jest w sposób widoczny uszkodzona.
- Jeżeli przewód zasilający nieodłączony ulegnie uszkodzeniu, to powinien on być wymieniony u wytwórcy lub w specjalistycznym zakładzie naprawczym albo przez wykwalifikowaną osobę w celu uniknięcia zagrożenia.
- Napraw urządzenia może dokonywać jedynie przeszkolony personel. Nieprawidłowo wykonana naprawa może spowodować poważne zagrożenia dla użytkownika. W razie wystąpienia usterek zwróć się do specjalistycznego punktu serwisowego.
- Zachowaj szczególną ostrożność podczas pracy maszynką w obecności dzieci.
- Niniejszy sprzęt nie jest przeznaczony do użytkowania przez osoby (w tym dzieci) o ograniczonej zdolności fizycznej, czuciowej lub psychicznej, lub osoby nie mające doświadczenia lub znajomości sprzętu, chyba że odbywa się to pod nadzorem lub zgodnie z instrukcją użytkowania sprzętu, przekazanej przez osoby odpowiedzialne za ich bezpieczeństwo.
- Należy zwracać uwagę na dzieci, aby nie bawiły się sprzętem.

- Przed wymianą wyposażenia lub zbliżaniem się do części poruszających się podczas użytkowania, należy wyłączyć sprzęt i odłączyć od zasilania.
- Przed czyszczeniem maszyny zawsze wyjmij przewód przyłączeniowy z gniazdka sieci.
- Urządzenie musi być używane tylko z misą zasypową.

! Uwaga! Nieprzebrwanie grozi uszkodzeniem mienia

- Nie wyciągaj wtyczki z gniazdka sieci pociągając za przewód.
- Urządzenie zawsze podłączaj do gniazdka sieci elektrycznej (jedynie prądu przemiennego) o napięciu zgodnym z podanym na tabliczce znamionowej urządzenia.
- Nie narażaj maszyny i wyposażenia na działanie temperatury powyżej 60°C. Możesz uszkodzić maszynkę.
- Do popychania stosuj tylko popychacz. Używanie innych przedmiotów grozi uszkodzeniem maszyny i napędu.
- Nie przeciążaj urządzenia nadmierną ilością produktu, ani zbyt silnym jego popychaniem (popychaczem).
- Dokładnie montuj zespół mielący, gdyż źle skrecony zespół mielący powoduje niewłaściwą jakość mielenia, jak również może być przyczyną stępienia nożyka i sitka. Stępiony nożyk i sitko wymień na nowe.
- Podczas pracy maszyny nie zasłaniaj otworów wentylacyjnych w obudowie.
- Nie zanurzaj napędu maszyny w wodzie, ani nie myj go pod bieżącą wodą.
- Nie myj wyposażenia zamontowanego na napędzie.
- Do mycia obudowy nie używaj agresywnych detergentów w postaci emulsji, mleczka, past itp. Mogą one między innymi usunąć naniesione informacyjne symbole graficzne, takie jak: podziałki, oznaczenia, znaki ostrzegawcze, itp.

i Wskazówka Informacje o produkcie i wskazówki dotyczące użytkowania

- Po zakończeniu pracy przewód przyłączeniowy wyjmij z gniazdka sieci.
- Gdy maszyna nie daje się uruchomić – oddaj ją do serwisu.
- Mięso przeznaczone do mielenia oddziel od kości, ściągów, chrząstek i żył.
- Przed mieleniem większe produkty pokrój na kawałki.
- Nie miel suchego maku. Przed mieleniem mak musi być wcześniej sparzony i namoczony – do kilkunastu godzin.
- Do mycia metalowych części używaj miękkiej szczoteczki.
- Nie myj metalowych części w zmywarkach. Agresywne środki czyszczące stosowane w tych urządzeniach powodują ciemnienie w/w części. Myj je ręcznie, z użyciem tradycyjnych płynów do naczyń.

Notes