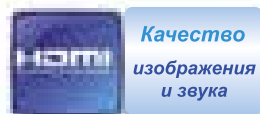
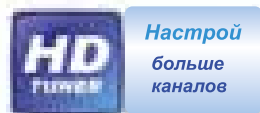


Rolsen

Цифровой приемник для DVB-T/DVB-T2 каналов

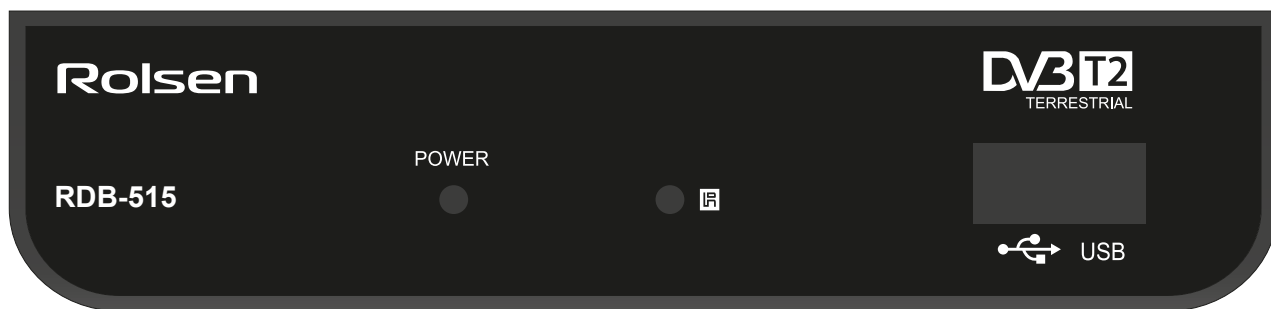
HD тюнер - PVR - HDMI - USB 2.0 видеоплеер

DVB T2
TERRESTRIAL



РУКОВОДСТВО ПО ЭКСПЛУАТАЦИИ

Модель: RDB-515



Уважаемые покупатели!
Перед установкой и подключением цифровой приставки внимательно прочитайте данное руководство, не забывайте о нем в ходе эксплуатации.

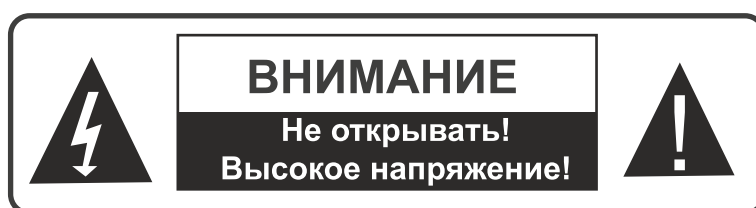
DVB-T2

Содержание

1. Меры предосторожности.....	3
2. Внешний вид.....	4
3. Пульт дистанционного управления.....	5
4. Подключения к внешним устройствам.....	7
5. Стартовое меню.....	8
6. Основные операции.....	9
7. Возможные неисправности.....	22
8. Технические характеристики.....	23

1. Меры предосторожности

- 1) Перед установкой и подключением цифрового приемника внимательно прочитайте данное руководство и не забывайте о нем в ходе эксплуатации. Следуйте всем инструкциям и обращайтесь особое внимание на предупреждающие знаки.
- 2) Выключайте устройство из сети питания, если вы не собираетесь использовать его долгое время. Во время дождя с грозой необходимо выключить устройство из сети питания. Не прикасайтесь к штекеру антенного провода.
- 3) Не закрывайте вентиляционные отверстия газетами, скатертями и другими предметами, чтобы не препятствовать отводу тепла и избежать перегрева. Во избежание перегрева не устанавливайте изделие и сетевой шнур вблизи источников теплового излучения, таких как батареи, нагревательные приборы.
- 4) Не ставьте на изделие посторонние предметы: емкости, содержащие жидкости и мелкие предметы, которые могут попасть внутрь изделия. В случае попадания внутрь устройства посторонних предметов, обратитесь в центр обслуживания за квалифицированной помощью.
- 5) Адаптер питания: розетка должна быть заземлена. Необходимо обеспечить легкий доступ к розетке и к адаптеру питания. Перед включением приемника к электросети убедитесь, что адаптер питания и электрическая розетка не имеют повреждений и обеспечивают надежный контакт. Сетевой шнур не должен быть деформирован или согнут. Не кладите никакие предметы на кабель питания и антенный кабель. Запрещается включать адаптер питания в электросеть, напряжение которой ниже 90В или выше 242В и частотой переменного тока, отличающейся от 50/60Гц.
- 6) Предохраняйте устройство от чрезмерных вибраций или падений, что может привести к повреждению корпуса и электронных компонент, сократив тем самым срок службы аппарата. Следите за детьми, чтобы они не повредили устройство.
- 7) Во избежание повреждения устройства и человеческих электротравм оберегайте изделие от воздействий дождя, пульверизаторов, повышенной влажности. Не пытайтесь самостоятельно разобрать устройство. Проводить техническое обслуживание и ремонт разрешается только специалистам сервисной службы!



Знак молнии в треугольнике предупреждает о наличии опасного напряжения внутри корпуса.



Символ восклицательного знака в треугольнике предупреждает о наличии важных инструкций, на которых следует обратить особое внимание



Символ квадрат-в-квадрате означает принадлежность устройства к классу электрозащиты 2. Безопасность изделия обеспечивается двойной изоляцией токоведущих элементов. При замене элементов необходимо использовать только идентичные компоненты.



ВНИМАНИЕ:

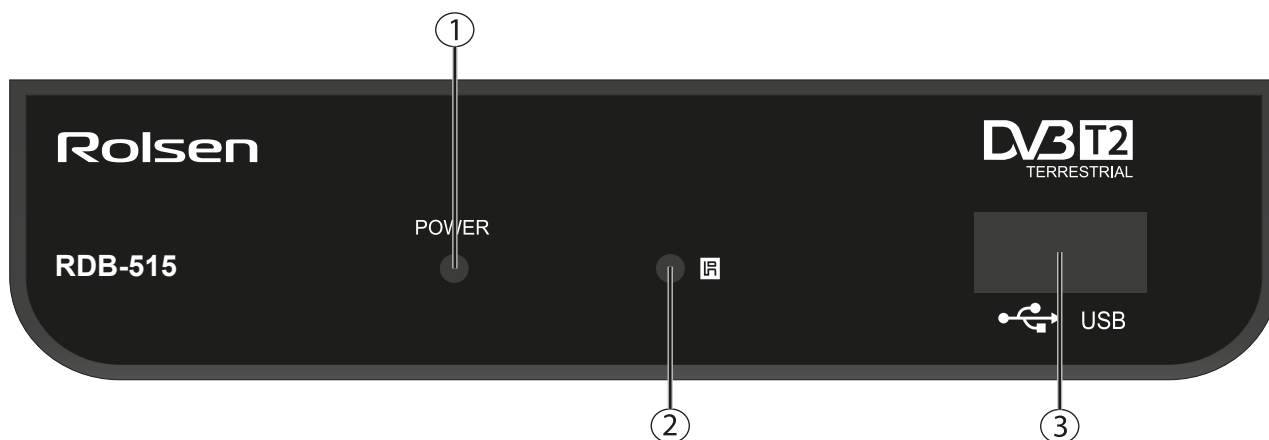
Если устройство подверглось воздействию электростатического разряда, оно может временно прекратить работу. В этом случае необходимо выключить и включить устройство через некоторое время.

2. Внешний вид

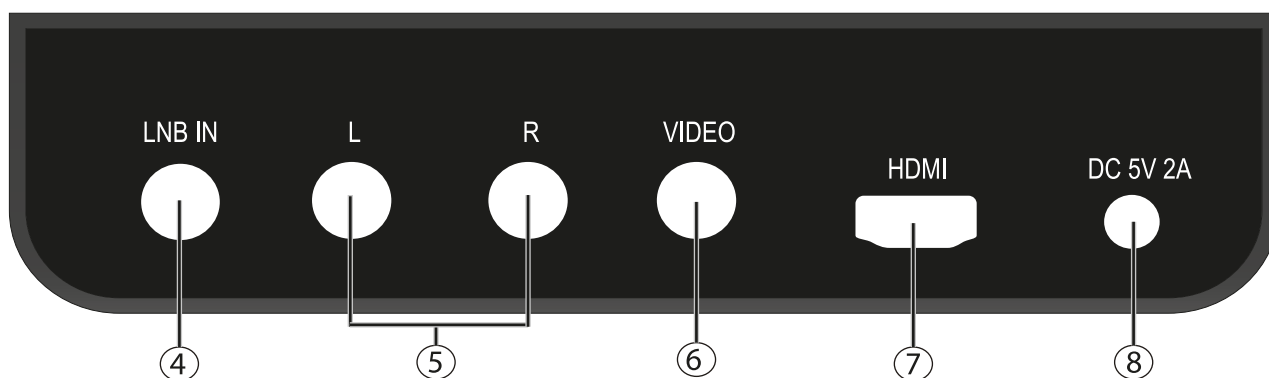
Комплектация:

- Адаптер питания -1 шт.
- Батарейки AAA- 2 шт.
- Инструкция по эксплуатации - 1 шт.
- Кабель 3x RCA - 1 шт.(для моделей RDB-507N и RDB-511N)
- Пульт дистанционного управления - 1 шт.
- Приемник цифрового ТВ - 1 шт.

Передняя панель:



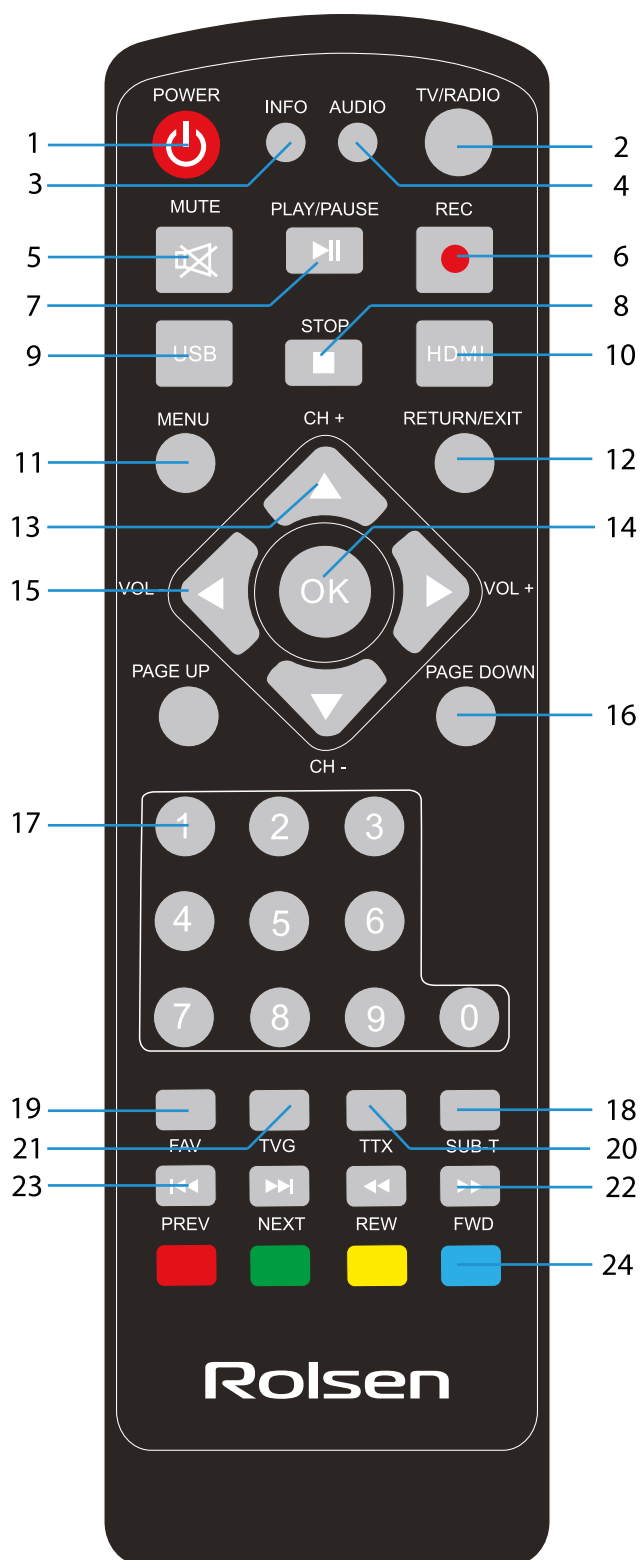
Задняя панель:



- 1- Индикатор питания;
- 3- USB- порт;
- 5- Stereo аудиовыход;
- 7- HDMI разъем для подключения к ТВ;

- 2- Приемник сигналов с пульта ДУ;
- 4- Подсоединение к внешней DVB-T2/DVB-T антенны;
- 6- Композитный видеовыход (CVBS);
- 8- Подключение питания.

3. Пульт дистанционного управления

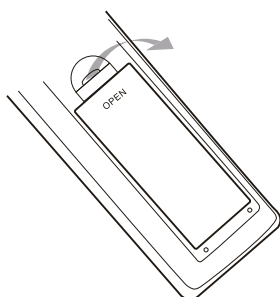


- 1) POWER (⏻) - Включение/выключение устройства;
- 2) TV/RADIO - Переключение между ТВ и радио;
- 3) INFO - Информация о текущем телеканале;
- 4) AUDIO - Выбор звуковой дорожки;
- 5) MUTE (⊘) - Включение/выключение звука;
- 6) REC (●) - Начало записи;
- 7) ▶|| - Запуск воспроизведения медиафайлов, Постановка на паузу воспроизведения медиафайла;
- 8) ■ - Остановка воспроизведения медиафайла;
- 9) USB - Вход в режим мультимедиа;
- 10) HDMI - Изменение разрешения изображения;
- 11) MENU - Вызов основного меню;
- 12) EXIT - Выход из меню, из режима телетекст;
- 13) ▲/▼ - Навигационные клавиши для управления в меню; (CH-/CH+ - Просмотр предыдущего/следующего канала)
- 14) OK - Подтверждение выбора подсвеченного параметра;
- 15) ◀/▶ - Навигационные клавиши для управления в меню; (VOL-/VOL+ - Уменьшение/увеличение громкости)
- 16) PAGE UP/PAGE DOWN - Перелистывание страниц теле-текста вверх/вниз;
- 17) 0..9 - Цифровые клавиши;
- 18) SUB-T - Выбор языка субтитров;
- 19) FAV - Отображение и редактирование списка любимых;
- 20) TTX- включение телетекста; телеканалов;
- 21) TVG - Вызов электронного телегида на экран;
- 22) ◀◀/▶▶ - Перемотка назад/вперед при воспроизведении медиафайла;
- 23) |◀◀/▶▶| - Переход на предыдущий/следующий файл;
- 24) Цветные клавиши - Операции в режиме телетекста.

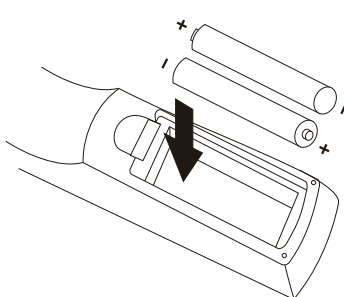
Установка батареек

1. Откройте крышку батарейного отсека на задней части пульта.
2. Вставьте две батарейки AAA (1.5В). Убедитесь в соответствии значков + и - на самих батареях и внутри батарейного отсека.
3. Закройте крышку батарейного отсека

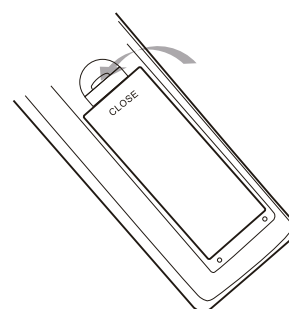
1. Откройте крышку.



2. Вставьте батарейки.

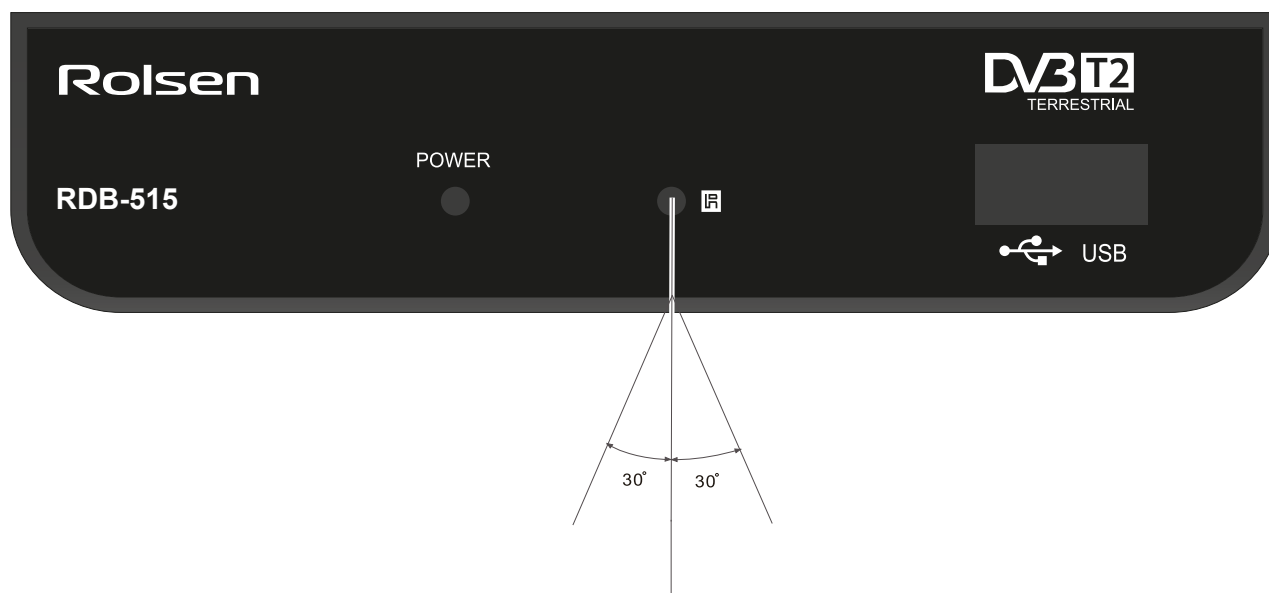


3. Закройте крышку.



Эффективный диапазон дистанционного управления.

1. Дальность 7 метров от передней панели приставки.
2. Угол: примите окошко инфракрасного приемника как начальную точку и отмерьте 7 метров под углом 30 градусов как вертикально, так и горизонтально от фронтальной направляющей.



Внимание!

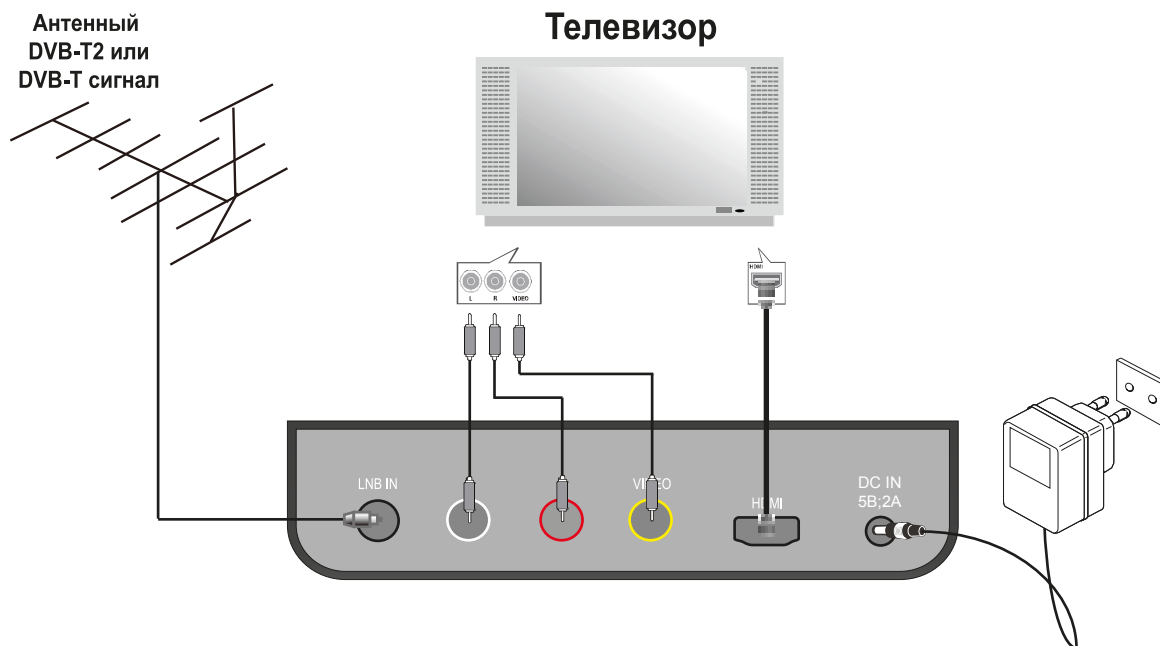
Не блокируйте окно приемника сигнала пульта ДУ!

Яркий свет может уменьшить чувствительность работы приемника сигналов пульта ДУ.

4. Подключение к внешним устройствам

Внимание!

Прежде, чем соединить цифровую приставку с любым электронным устройством, выключите сетевое питание как приставки, так и электронного устройства. Внимательно прочитайте руководство по эксплуатации присоединяемых устройств: телевизора, усилителя и т.п.



1. Подключение питания

Подключите адаптер питания в гнездо DC IN приемника и к розетке переменного тока электросети.

2. Подключение USB-устройства

Подключите USB-накопитель (флэш-карту, жесткий диск или иное USB-устройство) к USB порту, на передней стороне приставки.

3. Подключение к телевизору

3.1 Аудио/видео композитный выход

- 1) Подключите тройной выход кабеля (3xRCA) к разъемам аудио/видео входов приставки, соблюдая цветность кабелей (желтый = видео, белый = левый аудио канал, красный = правый аудио канал);
- 2) Подключите тройной выход кабеля (3xRCA) к разъемам аудио/видео входов телевизора, соблюдая цветность кабелей (желтый = видео, белый = левый аудио канал, красный = правый аудио канал).

3.2 HDMI выход

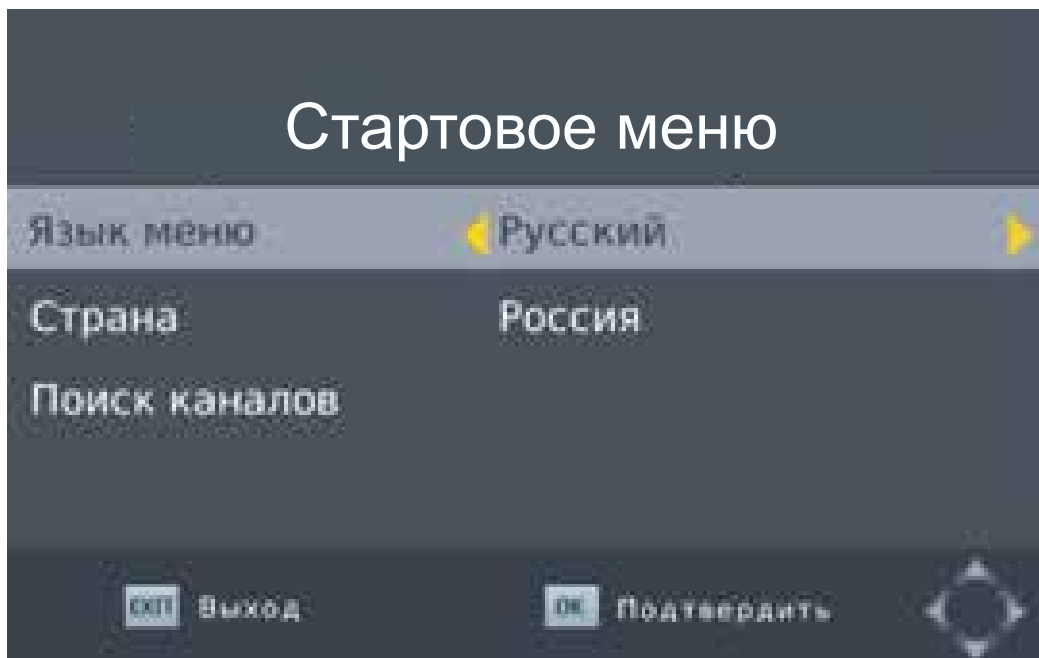
- 1) Один конец HDMI кабеля подключите к HDMI выходу цифровой приставки;
- 2) Другой конец HDMI кабеля подключите к HDMI входу телевизора.

Внимание:

HDMI кабель не поставляется в комплекте поставки с ресивером.

5. Стартовое меню

После правильного выполнения всех соединений включите телевизор и убедитесь, что приставка также подключена. Нажмите клавишу [Power] для включения приставки. Если вы впервые используете приставку или выполнили сброс настроек к заводским значениям перед выключением, тогда на экране появится стартовое меню.

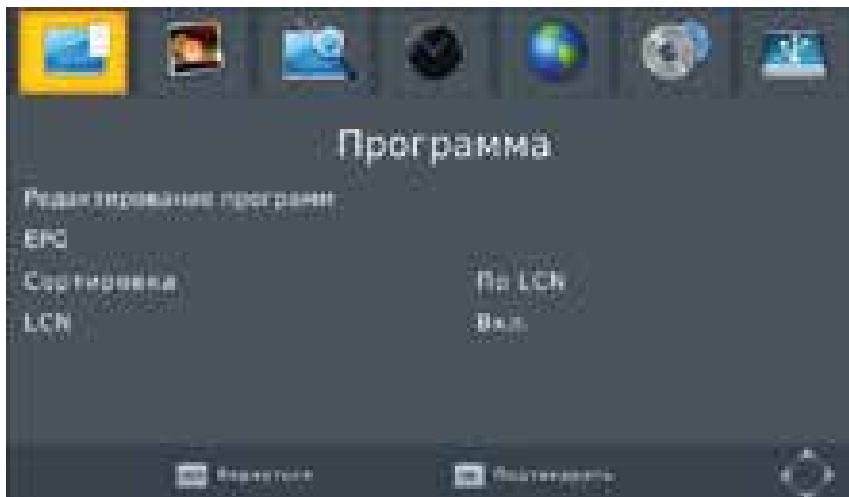


- 1) Язык меню. С помощью клавиш [◀/▶] выберите наиболее удобный для вас язык отображения основного меню.
- 2) Страна. Клавишами [◀/▶] выберите страну, где вы находитесь в данный момент.
- 3) Поиск каналов. Нажмите [◀], [▶] или [OK] для запуска автопоиска каналов. Как только автопоиск будет завершен, вы сможете смотреть телепередачи.

6. Основные операции

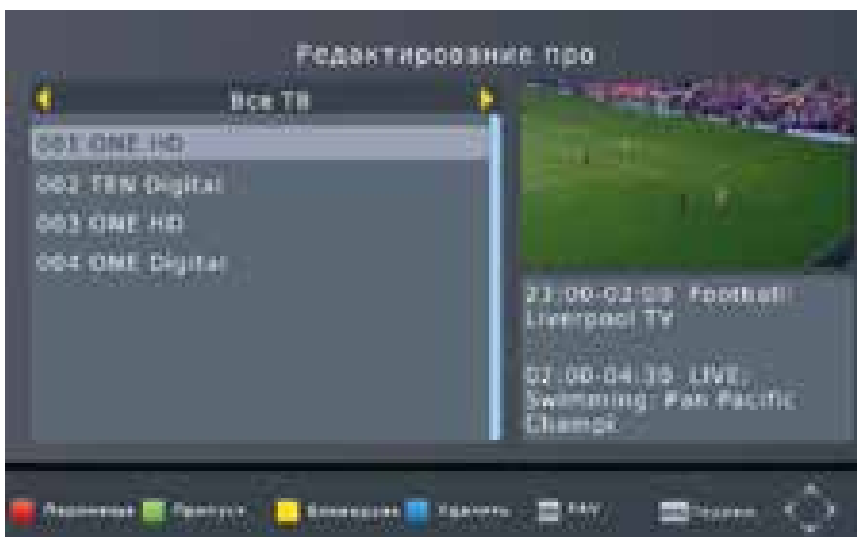
1. Меню управления программами

Нажмите клавишу [MENU] и выберите опцию «Программа». В этом меню вы сможете настроить опции управления программой. С помощью навигационных клавиш [▲/▼] выберите параметр, нажмите [OK] или [◀/▶] для изменения его значения. После окончания операции нажмите [EXIT] для выхода из меню.



Редактирование программ:

В этом подменю вы сможете настроить список программ с помощью следующих доступных операций: блокировка, пропуск, избранное (FAV), перемещение, удаление. Чтобы войти в меню необходимо набрать пароль (по умолчанию 000000). Запомните также мастер-код: 888888 (разблокировка в том случае, если вы забудете свой новый пароль).



Просмотр любимых программ:

1. Нажмите [FAV] для вызова на экран списка избранных программ;
2. Навигационными клавишами [▲/▼] выберите необходимую программу и нажмите [OK] для подтверждения и просмотра любимой программы.

Выбор любимой программы (избранное):

В список любимых (избранное) можно добавить как теле-, так и радиопрограмму.

1. Выберите любимую программу и нажмите клавишу [FAV]. Выбранная программа маркируется знаком сердца;
2. Повторите предыдущий шаг, чтобы выбрать несколько любимых программ;
3. Для подтверждения и выхода из меню нажмите клавишу [EXIT];

Чтобы удалить программу из списка любимых:

- нажмите клавишу [FAV], с помощью навигационных клавиш выберите подсвеченные программы со знаком сердца;
- выберите опцию «деактивировать».

Удаление ТВ или радио программы:

1. Выберите программу для удаления и нажмите [Синюю] клавишу. В появившемся сообщении нажмите [ОК];
2. Повторите предыдущий шаг, чтобы удалить несколько программ.

Пропуск ТВ или радио программы:

1. Выберите программу, которую вы хотите пропустить и нажмите [Зеленую] клавишу. Выбранная программа будет отмечена специальным символом пропуска;
 2. Повторите предыдущий шаг, чтобы пропустить несколько программ;
 3. Нажмите клавишу [EXIT] для сохранения результата и выхода из подменю.
- Для того, чтобы удалить программу из статуса пропущенных необходимо выбрать ее и повторно нажать [Зеленую] клавишу.

Перемещение ТВ или радио программ в общем списке:

1. Выберите программу для перемещения ее в списке и нажмите [Красную] клавишу. Выбранная программа будет отмечена специальным символом сдвига;
2. С помощью навигационных клавиш [▲/▼] выберите новую желаемую позицию программы в общем списке. Нажмите [ОК] для подтверждения выбора;
3. Для перемещения остальных программ повторите шаги 1 и 2.

Блокировка программы:

Вы можете заблокировать выбранные программы для ограничения возможности просмотра.

1. Выберите желаемую программу и нажмите [Желтую] клавишу. Выбранная программа будет отмечена пиктограммой замка;
2. Повторите предыдущий шаг, чтобы заблокировать несколько программ;
3. Для сохранения результатов и выхода из подменю нажмите клавишу [EXIT];
4. Для того, чтобы удалить программу из заблокированных повторно нажмите [Желтую] клавишу;
5. Для просмотра заблокированной программы необходимо ввести последний пароль(по умолчанию 000000 (мастер-код 888888, если вы забудете свой пароль));

EPG (электронный ТВ гид):

Электронный ТВ гид отображает на экране расписание телепрограмм на неделю для каждого доступного телеканала. Для быстрого доступа к гиду нажмите клавишу [EPG] на пульте ДУ. Используйте навигационные клавиши [◀/▶] для выбора желаемой программы. Поменять канал можно клавишами [▲/▼]. Обратите внимание, что функция электронного ТВ гида работает только если ваш провайдер цифрового телевидения поддерживает эту функцию.

Предпросмотр цифровых телеканалов:

Если вы смотрите какую-либо телепередачу и хотите переключиться на другой канал в заданное время (к началу любимой передачи), то выполните следующие действия:

- Нажмите [EPG] для вызова списка телепрограмм;
- Выберите желаемый телеканал, используя клавиши [▲/▼];
- Выберите телепрограмму, которую вы хотите посмотреть позже (на которую вы хотите переключиться);
- Нажмите [OK]. Во всплывающем окне вы можете изменить канал, дату и время;
- Выберите «ПРОСМОТР» в пункте «РЕЖИМ»;
- Нажмите [Exit] для выхода.

За несколько секунд до переключения программы появится предупреждение с отсчетом времени до переключения.



Сортировка:

Вы можете рассортировать ваши каналы с помощью следующих опций:

- [LCN]-сортировка каналов по возрастанию, исходя из их распределения по частотам;
- [Name]- сортировка каналов по имени в алфавитном порядке;
- [Service ID]-сортировка каналов в соответствии со станциями(провайдерами);
- [ONID]- сортировка каналов по сетевому номеру ONID.

2. Настройка видеопараметров (изображение):

Нажмите клавишу [MENU] и выберите подменю «Изображение».

В этом меню вы можете настроить параметры вывода видеосигнала на экран. С помощью навигационных клавиш [▲/▼] выберите соответствующую опцию и нажмите [◀/▶] для ее настройки.

Для выхода из меню нажмите клавишу [EXIT].



Соотношение сторон:

Выберите наиболее удобное соотношение сторон экрана для просмотра видеоизображения:

4:3 полный, 4:3 PS, 4:3 LB, 16:9 широкоформатный или авто.

Разрешение:

Если видеоизображение не отображается корректно, попробуйте изменить параметр разрешения экрана. Эта настройка подходит для большинства типов HDMI соединений.

- [480i]- соответствует NTSC системе (чересстрочная развертка);
- [480P] - соответствует NTSC системе (прогрессивная развертка).Только HDMI;
- [576i]- соответствует PAL системе (чересстрочная развертка);
- [576P]-соответствует PAL системе (прогрессивная развертка).Только HDMI;
- [720P]-соответствует HD- разрешение PAL или NTSC системе (прогрессивная развертка). Только HDMI;
- [1080i]-соответствует HD- разрешение PAL или NTSC системе (прогрессивная развертка). Только HDMI;

Для быстрого изменения разрешения экрана можно также воспользоваться клавишей [V-FORMAT].

ТВ формат:

Если видеоконтент отображается на экране некорректно попробуйте также изменить систему ТВ:

- [NTSC] - для телевизоров, поддерживающих NTSC систему развертки;
- [PAL] - для телевизоров, поддерживающих PAL систему развертки.

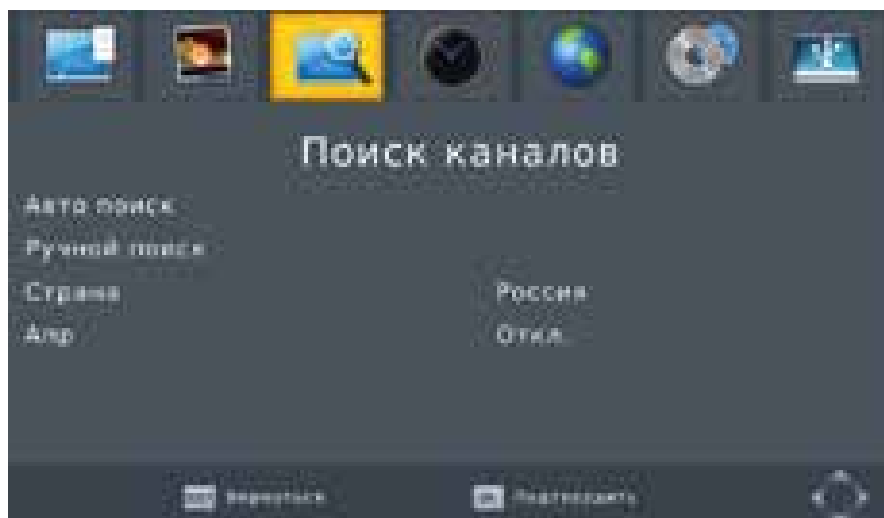
Видеовыход:

Выбор подходящего видеовыхода:

- [CVBS] - CVBS (VIDEO) композитный видеовыход,
- [YPbPr] - YPbPr компонентный видеовыход.

3. Поиск каналов

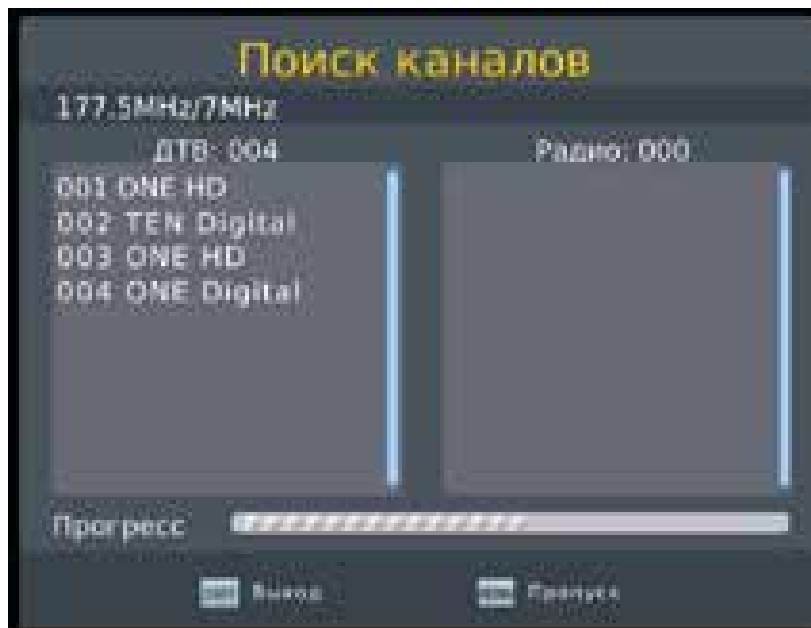
Нажмите клавишу [MENU] и выберите «Поиск каналов». В этом меню вы сможете правильно настроить прием каналов. Используйте навигационные клавиши [▲/▼] для выбора параметра и [◀/▶] для его настройки. Нажмите [EXIT] для выхода из подменю.



Автопоиск:

Автоматический поиск и установка всех доступных каналов. Все ранее записанные каналы полностью замещаются найденными.

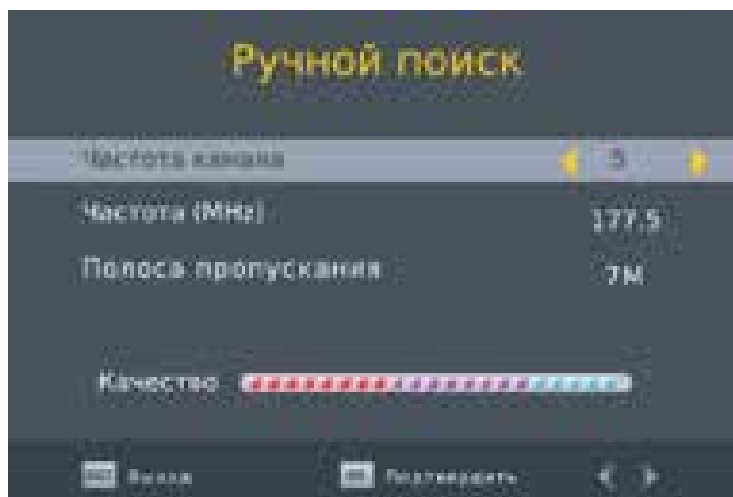
1. Выберите «Автопоиск» и нажмите [OK] или [▶] для запуска;
2. Для отмены поиска нажмите клавишу [EXIT].



Ручной поиск:

Настройка и поиск каналов вручную. Вы сможете добавить новые каналы без изменения позиций в общем списке каналов.

1. Выберите «Ручной поиск» и нажмите [OK] или [▶] для запуска. На экране отобразится подменю поиска нового канала;



2. Нажмите [◀/▶], чтобы выбрать частоту канала;
3. Нажмите [OK] для запуска поиска нового канала.

Как только новый канал будет найден, он будет добавлен в список каналов. Если каналов не будет найдено, тогда автоматически произойдет выход из меню.

Страна:

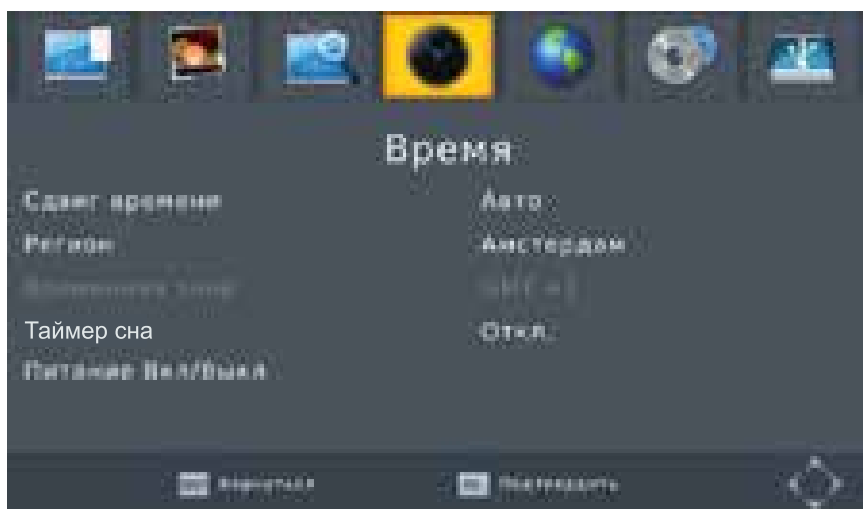
Выберите страну, в которой вы находитесь в данный момент.

Питание антенны (Антенный усилитель):

Чтобы получить хороший и стабильный телесигнал при использовании антенны без встроенного усилителя, включите опцию «Антенный усилитель». При использовании кабельного телевидения или антенны со встроенным усилителем (активной антенны)-выключите эту опцию.

4. Время:

Нажмите клавишу [MENU] и выберите «Время». В этом меню вы сможете правильно выставить настройки часов и таймера. Используйте навигационные клавиши [▲/▼] для выбора параметра и [◀/▶] для его настройки. Нажмите [EXIT] для выхода из подменю.



Перевод времени:

Выберите «Авто» (автоматический режим) или «Вручную» (ручной режим) для настройки часовых поясов GMT.

Регион (Часовой пояс GMT):

Выберите ваш регион, если опция «перевод времени» была установлена в режим «Авто».

Часовой пояс :

Выберите часовой пояс вашего региона, если опция «перевод времени» была установлена в режим «Вручную».

Таймер сна:

Цифровая приставка может автоматически переходить в спящий режим в случае долгого простоя. Это время можно регулировать(с помощью клавиш [◀/▶]):1 час, 2 часа, 3 часа и т.п.. Если вы не хотите использовать эту функцию, просто выключите таймер;

Питание вкл/выкл:

Используя эту опцию, вы сможете включать и выключать вашу приставку по таймеру. Активируйте опции «Питание Вкл.» и «Питание Выкл.» приставки. Выставьте желаемое время включения и выключения устройства.

5. Опции:

Нажмите клавишу [MENU] и выберите «Опции». В этом меню вы сможете установить правильные языковые параметры. Используйте навигационные клавиши [▲/▼] для выбора параметра и [◀/▶] для его настройки. Нажмите [EXIT] для выхода из подменю.



Язык меню:

Выберите удобный для вас язык отображения основного меню приставки.

Язык субтитров:

Выберите удобный для вас язык отображения субтитров.

Язык аудиодорожки:

Выберите удобную для вас языковую дорожку для просмотра телепередач. Если такая звуковая дорожка недоступна, то будет выбран язык по умолчанию.

Цифровое аудио:

Выберите желаемый тип цифрового COAXIAL аудиовыхода для передачи звука на внешний усилитель.

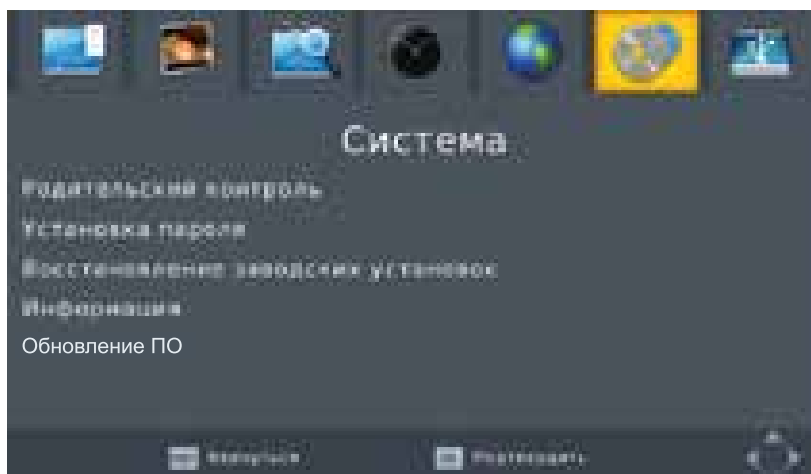
- «PCM»-передача звука на усилитель без встроенных цифровых декодеров.
- «RAW»-прямая передача звука на усилитель со встроенными цифровыми декодерами.
- «ВЫКЛ»- цифровой аудиовыход отключен.

6. Система:

Нажмите клавишу [MENU] и выберите «Система». В этом меню вы сможете правильно настроить параметры отображения системной информации.

Используйте навигационные клавиши [▲/▼] для выбора параметра и [◀/▶] для его настройки.

Нажмите [EXIT] для выхода из подменю.



Родительский контроль:

Вы можете ограничить доступ к телеканалам, нежелательным для просмотра детьми. Для того, чтобы ограничить/разблокировать канал, вам нужно ввести пароль по умолчанию 000000 или ваш собственный пароль.

Установка пароля:

Для того, чтобы установить или изменить пароль, введите ваш старый пароль(если вы ранее уже изменили пароль) или же пароль по умолчанию 000000(если вы собираетесь изменить пароль в первый раз). Вас попросят ввести новый пароль. Для подтверждения правильности ввода нового пароля необходимо ввести его еще раз. После подтверждения нажмите клавишу [EXIT] для выхода из меню. Ваш старый пароль теперь заменен на новый. Если вы забудете пароль, воспользуйтесь мастер-кодом 888888 для доступа к любым закодированным меню.

Восстановление заводских настроек:

С помощью этой функции вы можете выполнить сброс всех ваших настроек к заводским значениям нового аппарата. Введите ваш собственный пароль или пароль по умолчанию (000000), нажмите [OK] для подтверждения сброса настроек.

Информация:

Просмотр информации о модели, версии шасси и номера прошивки.

Обновление ПО:

В этом пункте меню можно обновить программное обеспечение вашей цифровой приставки.

Внимание!

Используйте программное обеспечение только рекомендованное фирмой производителем. Использование стороннего программного обеспечения может повлечь за собой неработоспособность устройства.

7. USB плеер:

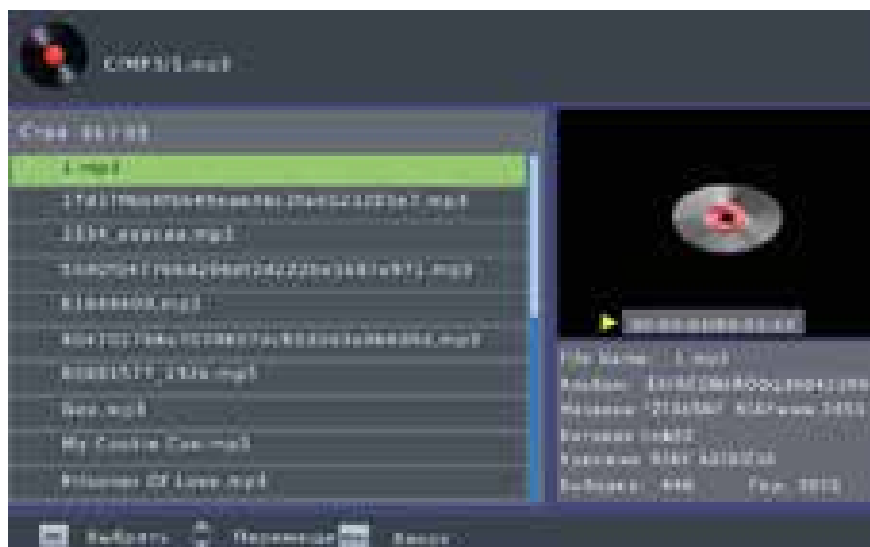
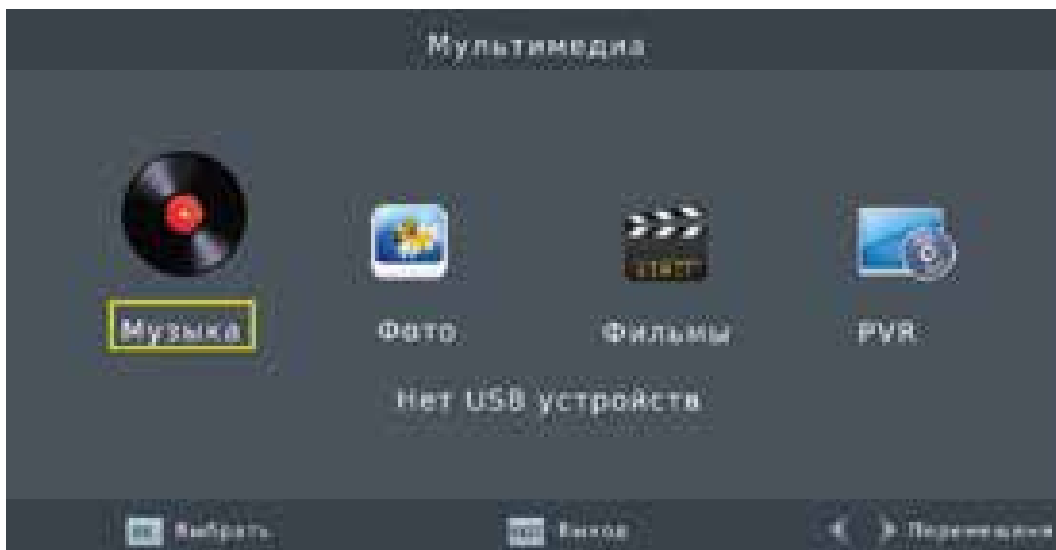
Нажмите клавишу [MENU] и выберите «USB» (USB плеер).

В приставку встроен USB мультимедиа интерфейс, с помощью которого вы можете проигрывать/прослушивать музыку, фото, видео файлы, например, такие форматы как MP3, WMA, JPEG, BMP, AVI, MKV и т.д. С помощью этого меню вы сможете правильно настроить все параметры управления USB плеером. Используйте навигационные клавиши [▲/▼] для выбора параметра и [◀/▶] для его настройки. Нажмите [EXIT] для выхода из подменю. Приставка поддерживает воспроизведение файлов с USB устройств до 500 Гб с системами FAT/FAT-32.



Мультимедиа.

Если USB носитель не вставлен в порт, на экране появится сообщение «USB устройство не найдено». Когда вы вставите USB носитель в порт, приставка автоматически распознает его. Для просмотра мультимедиа файлов (музыка, фото, фильмы, записи) выберите соответствующие пиктограммы и нажмите [OK] для входа в содержимое.



Настройка фото:

- «ВРЕМЯ СЛАЙДА»: время отображения одной фотографии в режиме слайд-шоу;
- «ЭФФЕКТ СЛАЙДА»: эффект смены фотографий в режиме слайд-шоу;
- «СОТНОШЕНИЕ СТОРОН»:
 - «УДЕРЖАТЬ»-отображение фотографий в оригинальном соотношении;
 - «РАСТЯНУТЬ»- отображение фотографий на полный экран.

Настройка фильмы:

- «РАЗМЕР СУБТИТРОВ»:
 - «МАЛЕНЬКИЙ»: маленькие субтитры;
 - «СРЕДНИЦ»:средние субтитры;
 - «БОЛЬШОЙ»:большие субтитры.
- «ФОН СУБТИТРОВ»:
 - «БЕЛЫЙ»:отображение субтитров на белом фоне;

- «ПРОЗРАЧНЫЙ»: отображение субтитров на прозрачном фоне;
- «СЕРЫЙ»: отображение субтитров на сером фоне;
- «ЖЕЛТО-ЗЕЛЕННЫЙ»: отображение субтитров на желто-зеленом фоне.
- «ЦВЕТ СУБТИТРОВ»:
- «КРАСНЫЙ»: красные субтитры;
- «СИНИЙ»: синие субтитры;
- «ЗЕЛЕНый»: зеленые субтитры.

Настройка PVR:

Используя это меню можно узнать информацию об USB устройстве, а также отформатировать его.

Внимание!

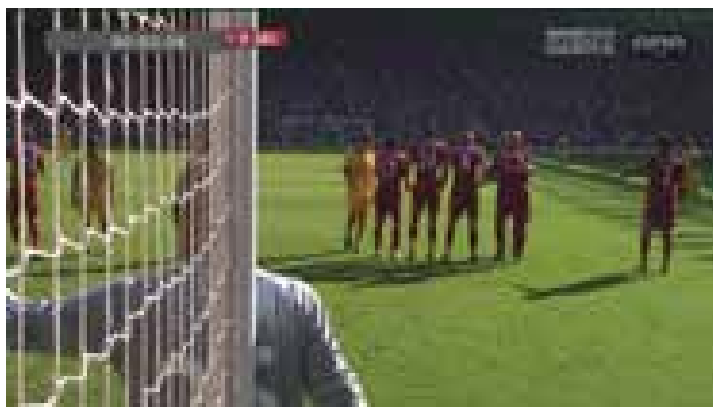
1. USB интерфейс поддерживает большинство USB-носителей, таких как flash, жесткие диски, цифровые фотокамеры и т.д. Если при обнаружении устройства произошла ошибка, то, возможно, что это устройство не поддерживается программным обеспечением цифровой приставки и это не означает, что приставка неисправна;
2. USB порт поддерживает напряжение 5В и максимальный ток 500мА. Если вы хотите подключить к приставке внешний жесткий диск, он должен иметь внешнее питание;
3. Иногда скорость чтения файлов с USB-носителей может падать, это бывает, например, при попытке воспроизведения файла большого размера. Падение скорости чтения не является неисправностью приставки;
4. Не вынимайте USB носитель в процессе воспроизведения файлов. Производитель не несет ответственности за потерю данных;
5. Даже если расширение файла относится к воспроизводимым форматам, некоторые файлы, закодированные особым образом, не могут быть воспроизведены.

PVR (Запись):

С помощью этой функции вы сможете записывать изображение цифрового канала на USB носитель. Для записи телепередачи вы должны вставить USB устройство в соответствующий порт устройства.

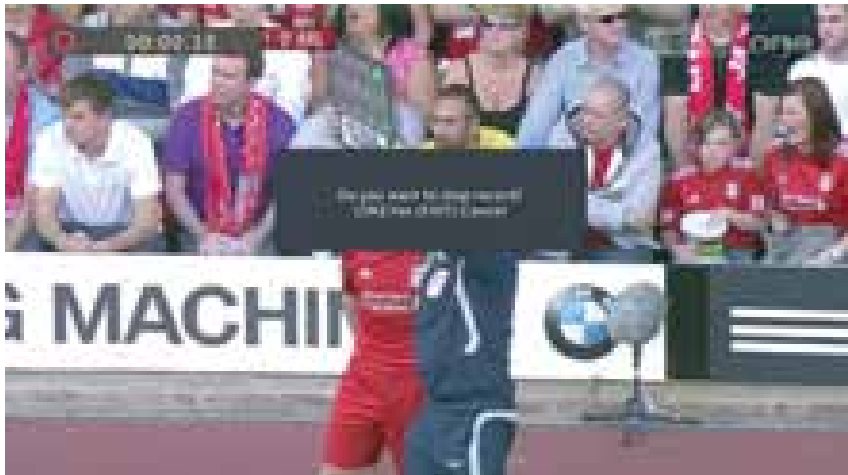
Быстрая запись:

Во время просмотра телепередачи нажмите клавишу [REC]. На экране появится сообщение «Начало записи, подождите». Когда приставка находится в режиме записи в верхнем углу экрана отобразится специальный символ записи и записанное время. Для того, чтобы остановить запись, повторно нажмите клавишу [REC].



Выход из режима записи:

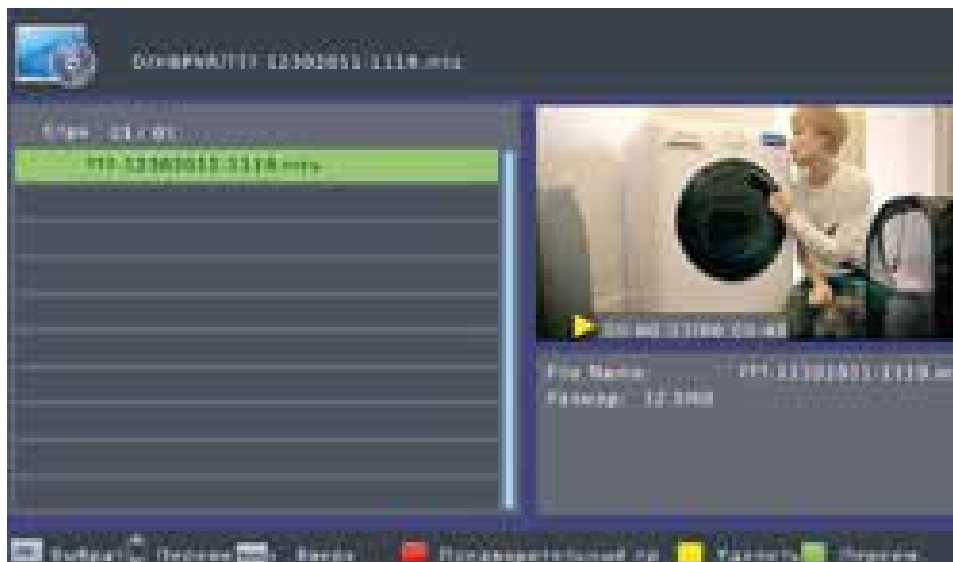
Нажмите повторно клавишу [REC] на пульте ДУ. Запись прекратится. Символ и общее время записи исчезнут с экрана.



PVR files(файлы записи):

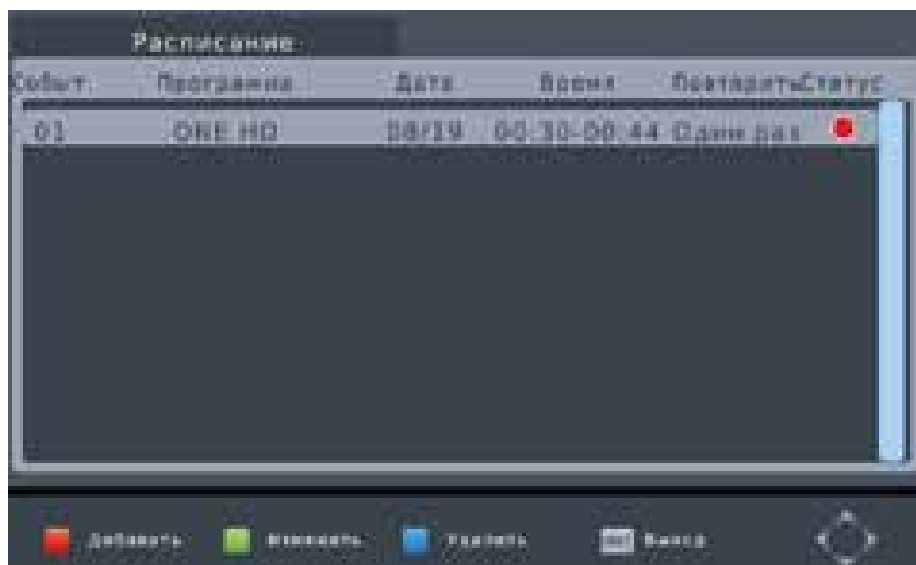


Когда вы используете функцию записи PVR, приставка автоматически создаст PVR папку на вашем USB устройстве. Все записи будут сохранены в эту папку и будут отображены согласно их времени записи. Вы можете переименовывать, воспроизводить, удалять записи в этой папке.



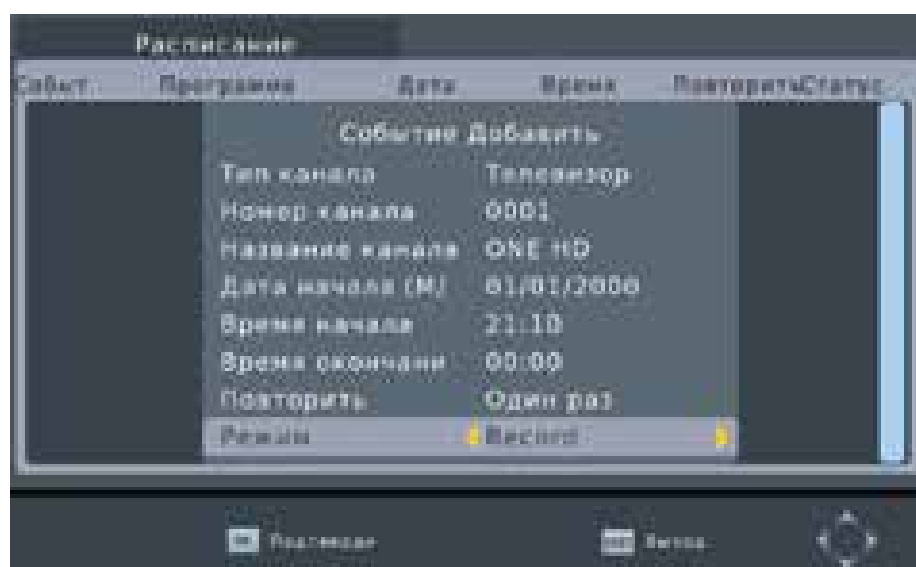
Расписание(запись по таймеру):

Во время просмотра ТВ канала, нажмите [TIMER] клавишу на пульте ДУ. На экране отобразится следующее меню настроек записи по расписанию.



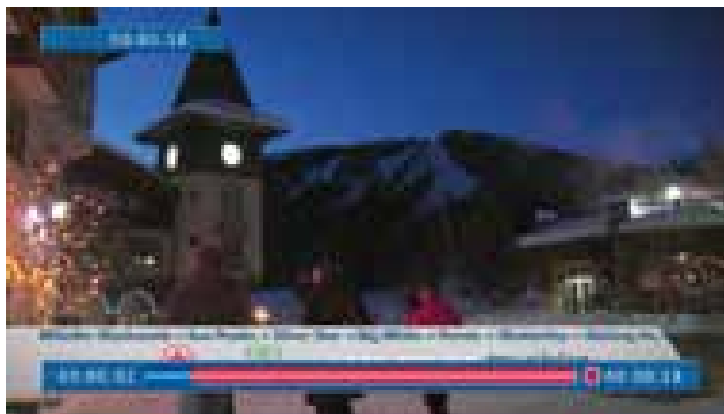
1. Нажмите клавишу [EPG] для того, чтобы открыть расписание телепрограмм(ТВ гид);
2. Выберите телеканал, используя клавиши [◀/▶];
3. Клавишами [▲/▼] выберите телепрограмму, которую вы хотите записать;
4. Нажмите [OK]. Во всплывающем окне вы можете изменить канал, дату и время начала, и конца записи, выбрать повтор записи;
5. Выставьте значение «ЗАПИСЬ» в пункте «РЕЖИМ»;
6. Нажмите [EXIT].

За несколько секунд до записи программы появится предупреждение с отсчетом времени до начала записи. Чтобы посмотреть все запланированные записи(по расписанию), нажмите [Синюю] клавишу. Чтобы удалить запись, выделите ее и нажмите [Синюю] клавишу.



Timeshift (отложенный просмотр):

Функция Timeshift, если она активирована, резервирует часть USB дискового пространства и производит непрерывную фоновую запись выбранного канала. Timeshift позволяет сделать паузу в просмотре, например, когда вас отвлек телефонный звонок, либо просто отмотать запись назад на ускоренной перемотке и продолжить просмотр с пропущенного места. Можно несколько раз повторно посмотреть интересный момент, например футбольного матча - и также не пропустить следующее за ним развитие событий. Можно (в случае наличия места на USB диске) просто писать любимый канал круглосуточно и затем просматривать на перемотке сразу несколько пропущенных дней.



Присоедините внешнее USB устройство к USB порту цифровой приставки. Убедитесь, что на USB устройстве есть достаточно свободного места под буфер записи (более 256 мегабайт). Во время просмотра телепередачи, если вам необходимо отойти на некоторое время, нажмите клавишу [Pause]. Трансляция будет автоматически поставлена на паузу. Начнется запись с отложенным просмотром. После старта записи, нажмите клавишу [Play] на пульте ДУ. Внизу экрана появится статус-панель с отсчетом времени, функция TimeShift включена. Вы можете перематывать записываемый видеоряд назад/вперед, ставить на паузу, как при воспроизведении обычного видеофайла. Для остановки записи нажмите клавишу [STOP]. Используйте клавишу [INFO] для отображения информации о записи с отложенным просмотром.

INFO	
PVR Mode	RECORD
Total Space	3.71 GB
Free Space	677.99 MB
File System	FAT32
Cluster Size	4 KB
File Name	52TVM01-11162010-03
Max File Size	679.87 MB
Max Record Time	00:42:20
Record Bitrate	274 KB/S
Cur Play Size	0 KB
Cur Record Size	1.87 MB

Total Space-емкость USB устройства;

Free Space-объем свободного места на USB устройстве;

File System-тип файловой системы;

Cluster Size-размер кластера файловой системы;

File Name-имя файла записи;

Max File Size-максимально допустимый объем файла для записи с отложенным просмотром;

Max Record Time-рассчет максимально возможного времени записи с отложенным просмотром;

Record Bitrate-скорость видеопотока записи;

Cur Play Size-текущий размер буфера записи;

Cur Record Size-текущий размер файла записи.

7. Возможные неисправности

При возникновении неисправностей в работе цифровой приставки попробуйте выключить и снова включить ее. Для устранения неисправностей можно также воспользоваться приведенной ниже таблицей. Если неисправность не исчезает, обратитесь за помощью к техническим специалистам.

Проблема	Возможная причина	Решение
Нет изображения	Нет электропитания	Подсоедините питание
	Сетевой переключатель отключен	Включите переключатель
Надпись «Нет сигнала»	Не присоединен антенный кабель	Вставьте антенный кабель
	Неправильная настройка	Исправьте настройки
Нет звука	Нет подключения (неправильное подключение) аудиокабеля	Правильно подключите аудиокабель
	Звук выключен (Mute)	Увеличьте громкость звука
	Звуковая дорожка не поддерживается	Попробуйте другую дорожку
Только звук без изображения	Нет подключения (неправильное подключение) AV CVBS кабеля	Присоедините видеокабель правильно
	Канал является радиопрограммой	Нажмите [TV/Radio] клавишу для перехода в ТВ режим
Пульт ДУ не работает	Разрядились элементы питания	Вставьте новые батарейки
	Приемник ДУ закрыт внешними элементами или далеко расположен	Уберите закрывающие предметы, проверьте пульт рядом с приставкой
«Рассыпание», мозаичный сигнал	Слишком слабый сигнал	Усиьте сигнал.

8. Технические характеристики

Категория	Параметр	Значение
Тюнер	Диапазон частот	174-230 МГц; 470-862 МГц
	Уровень входного RF сигнала	-25~82 дБм
	Полоса частот IF	8 МГц
	Модуляция	QPSK, 16QAM, 64QAM, 256QAM
Видео	Декодер	MPEG 4 AVC/H. 264HP@L4 MPEG 2 MP@ML. HL
Аудио	Декодер	MPEG-1 (layer 1/2), MPEG-2 (layer 2)
	Аудиовыход	HDMI, RCA
Питание	Напряжение	DC 5 В, 2 А

Уважаемые покупатели!

Обратите внимание, что технические характеристики, дизайн и алгоритмы работы устройства могут быть изменены без предварительного уведомления! Все иллюстрации, приведенные в данной инструкции, являются схематическими изображениями объектов и могут отличаться от их реального внешнего вида.

Производитель устанавливает срок службы изделия 2 года.

Производитель:

Zhongshan E-tek Co., Ltd., Китай, No.8-10,
Guangcheng Road, Xiaolan, Zhongshan,
Guandong, P.R. China


Жонгшен Е-тек, Китай, Гуандонг, Жонгшен,
Ксиаолан, ул. Гуанчен № 8-10

Сделано в Китае.



Для уточнения адреса и телефона сервисного центра в вашем городе звоните по телефону информационного центра Rolsen Electronics **8-800-200-5601** (звонок по России бесплатный).

Подробную информацию о **сервисных центрах** можно найти на официальном сайте компании **www.rolsen.ru**.

 (Утилизация отходов производства электрического и электронного оборудования)

Символ зачеркнутой мусорной корзины говорит, о том, что после завершения срока эксплуатации данное изделие нельзя выбрасывать вместе с обычным хозяйственным мусором. Для предотвращения вреда окружающей среде и здоровью людей от неконтролируемой ликвидации отходов, не выбрасывайте данное изделие вместе с обычным мусором и утилизируйте его с ответственностью, необходимой для повторного использования материальных ресурсов. Частным лицам для получения информации о правилах утилизации на их территории необходимо связаться с отделом утилизации отходов местного органа управления.

DVB-T2

Форматы воспроизведения файлов (USB видеоплеер)

Видео

Декодер	Кодек	Расширение	Разрешение	Кадр/сек.
MPEG 1/2/4	MPEG-2 MP@HL	AVI/MP4	1920x1080	30
	MPEG-4 SP/ASP	AVI/MP4	1920x1080	30
	DivX 3.11, 4.x, 6.x	DAT/MPG/MPEG	1920x1080	30
	FLV	FLV	1920x1080	30
H.264	ITU-T H.264	MKV/MOV	1920x1080	30
VC-1	MP@HL, AP@L3	WMV	1920x1080	30
Real media	RV8, RV9, RV10	RM/RMVB	1280x720	30
DVD-Video	MPEG-2 PAL/NTSC	VOB	720x576	-

Аудио

Формат	Поддержка
MPEG1, MPEG-2 (layer I/II)	да
MP3(32K-48KHz, 32K-320Kbps)	да
AC3 (Dolby Digital)	да
E-AC3 (Dolby Digital Plus)	да
AAC-LC	да
HE-AAC 5.1	опционально
WMA(8K-48KHz, 32K-320Kbps)	да
Dolby HD, DTS	нет
RealAudio8 LBR decoder	да

Фото

Формат	Разрешение	Поддержка
JPEG	15360x8640	да
Progressive JPEG	1024x768	опционально
BMP	9600x6400	опционально