

REDMOND

Увлажнитель воздуха RHF-3308

Руководство по эксплуатации



Если вы не получили требуемое качество обслуживания в сервисе, обращайтесь в головной сервисный центр по контактным данным, указанным в условиях гарантийного обслуживания



RUS7
UKR14
KAZ20
ROU26

СОДЕРЖАНИЕ

Меры безопасности.....	7
Технические характеристики.....	9
Комплектация.....	9
Устройство модели.....	9
Дисплей.....	10
I. ПЕРЕД НАЧАЛОМ ИСПОЛЬЗОВАНИЯ.....	10
II. ЭКСПЛУАТАЦИЯ ПРИБОРА.....	10
III. УХОД ЗА ПРИБОРОМ.....	11
Общие рекомендации по очистке.....	11
Очистка от накипи.....	11
Хранение и транспортировка.....	11
IV. ПЕРЕД ОБРАЩЕНИЕМ В СЕРВИС-ЦЕНТР.....	12
V. ГАРАНТИЙНЫЕ ОБЯЗАТЕЛЬСТВА.....	12



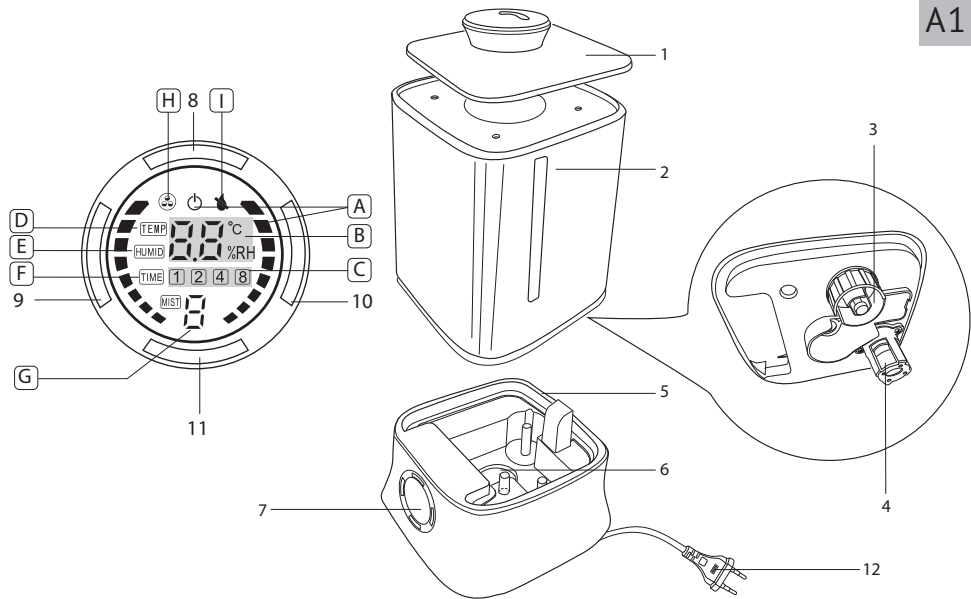
Производитель: «Пауэр Пойнт Инк. Лимитед» №1202 Хай Юн Гэ (В1) Лин Хай Шан Чжуан Сямейлин Футьян, Шеньжень, Китай, 518049. По лицензии REDMOND Индастриал Груп, ЛЛСи Уан Коммерс Плаза, 99 Вашингтон-авеню, сьют 805А, Олбани, Нью-Йорк, 12210, Соединенные Штаты Америки.

Импортер: ООО «АЛЬФА», 198099, г. Санкт-Петербург, ул. Промышленная, д. 38, корп. 2, литера А.

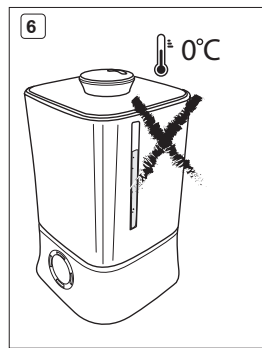
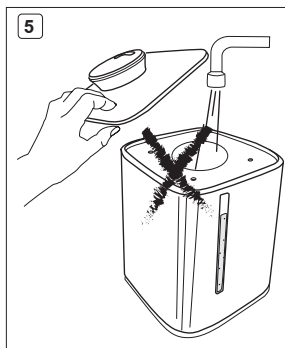
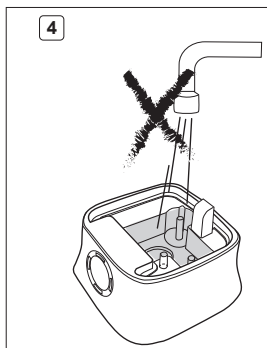
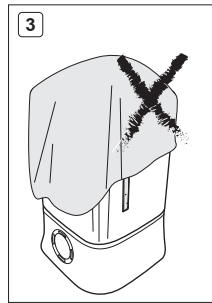
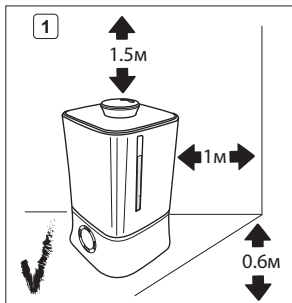
© REDMOND. Все права защищены. 2017

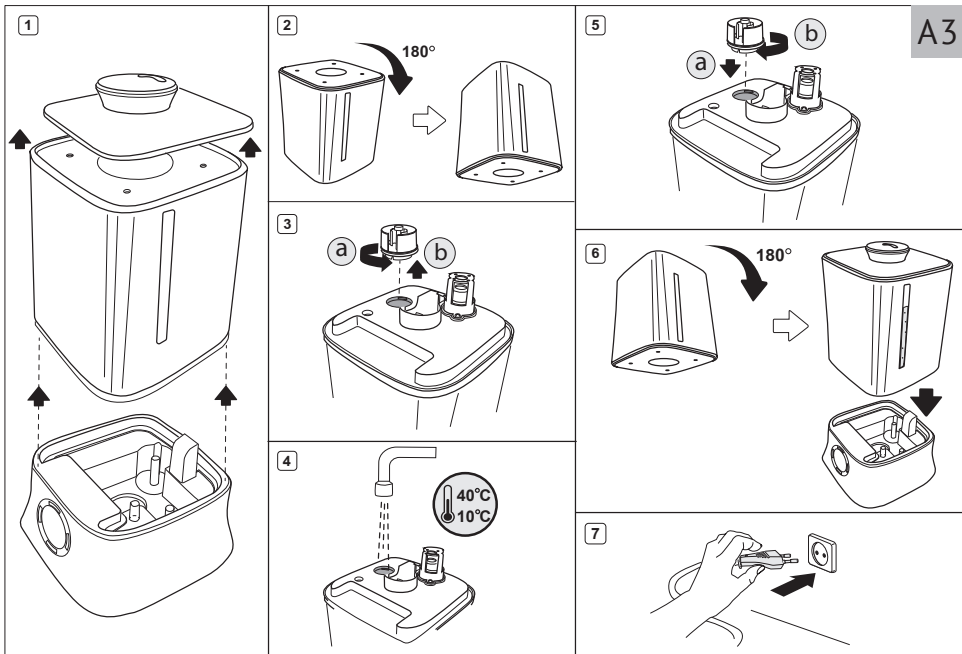
Воспроизведение, передача, распространение, перевод или другая переработка данного документа или любой его части без предварительного письменного разрешения правообладателя запрещены.

A1

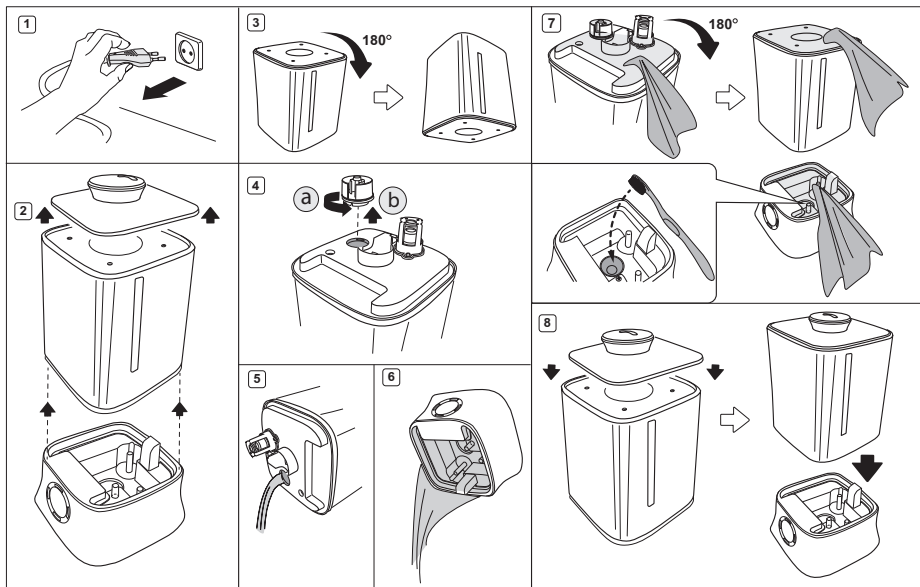


A2





A4



УВАЖАЕМЫЙ ПОКУПАТЕЛЬ!

Благодарим вас за то, что отдали предпочтение бытовой технике REDMOND.

REDMOND — это качество, надежность и неизменно внимательное отношение к потребностям клиентов. Надеемся, что вам понравится продукция компании и вы также будете выбирать наши изделия в будущем.

Увлажнитель воздуха RHF-3308 — современный многофункциональный прибор для контроля климата в помещении.

Хотите узнать больше? Посетите наш сайт www.redmond.company.

Здесь вы найдете актуальную информацию о предлагаемой технике REDMOND и ожидаемых новинках, сможете получить консультацию онлайн, а также заказать продукцию REDMOND и оригинальные аксессуары к ней в нашем интернет-магазине.

Служба поддержки пользователей REDMOND в России: 8-800-200-77-21 (звонок по России бесплатный).



Прежде чем использовать данное изделие, внимательно прочитайте руководство по эксплуатации и сохраните его в качестве справочника. Правильное использование прибора значительно продлит срок его службы.

Меры безопасности и инструкции, содержащиеся в данном руководстве, не охватывают все возможные ситуации, которые могут возникнуть в процессе эксплуатации прибора. При работе с устройством пользователь должен руководствоваться здравым смыслом, быть осторожным и внимательным.

МЕРЫ БЕЗОПАСНОСТИ

- Производитель не несет ответственности за повреждения, вызванные несоблюдением техники безопасности и правил эксплуатации изделия.
- Данный электроприбор предназначен для использования в бытовых условиях и может применяться в квартирах, загородных домах, гостиничных номерах, бытовых помещениях магазинов, офисов или в других подобных условиях непромышленной эксплуатации. Промышленное или любое другое нецелевое использование устройства будет считаться нарушением условий надлежащей эксплуатации изделия. В этом случае производитель не несет ответственности за возможные последствия.
- Перед подключением устройства к электросети проверьте, совпадает ли ее напряжение с номинальным напряжением питания прибора (см. технические характеристики или заводскую табличку изделия).

- Используйте удлинитель, рассчитанный на потребляемую мощность прибора: несоответствие параметров может привести к короткому замыканию или возгоранию кабеля.
- Выключайте прибор из розетки после использования, а также во время его очистки или перемещения. Извлекайте электрошнур сухими руками, удерживая его за штепсель, а не за провод.
- Не протягивайте шнур электропитания в дверных проемах или вблизи источников тепла. Следите за тем, чтобы электрошнур не перекручивался и не перегибался, не соприкасался с острыми предметами, углами и кромками мебели.

STOP

ПОМНИТЕ: случайное повреждение кабеля электропитания может привести к неполадкам, которые не соответствуют условиям гарантии, а также к поражению электротоком. При повреждении шнура питания его замену, во избежание опасности, должен производить изготовитель,

сервисная служба или аналогичный квалифицированный персонал.

- Запрещена эксплуатация прибора на открытом воздухе: попадание влаги или посторонних предметов внутрь корпуса устройства может привести к его серьезным повреждениям.
- Перед очисткой прибора убедитесь, что он отключен от электросети. Строго следуйте инструкциям по очистке.

STOP

ЗАПРЕЩАЕТСЯ погружать корпус прибора в воду или помещать под струю воды!

- Прибор не предназначен для использования лицами (включая детей) с пониженными физическими, психическими или умственными способностями или при отсутствии у них опыта или знаний, если они не находятся под контролем или не проинструктированы об использовании данного прибора лицом, ответственным за их безопасность. Дети должны находиться под присмотром для недопущения игры с прибором.

- Запрещены самостоятельный ремонт прибора или внесение изменений в его конструкцию. Ремонт прибора должен производиться исключительно специалистом авторизованного сервис-центра. непрофессионально выполненная работа может привести к поломке прибора, травмам и повреждению имущества.

STOP

ВНИМАНИЕ! *Запрещено использование прибора при любых неисправностях.*

Технические характеристики

Модель.....	RHF-3308
Напряжение.....	220-240 В, 50 Гц
Мощность.....	30 Вт
Защита от поражения электротоком.....	класс II
Объем резервуара для воды.....	3,5 л
Расход воды.....	350 мл/ч ± 10%
Рекомендуемая площадь обслуживания.....	не более 25 м ²
Тип управления.....	электронный
Регулировка интенсивности увлажнения.....	плавная
Таймер отключения.....	до 8 часов
Вращение сопла для подачи пара.....	360°
Отключение при отсутствии воды.....	автоматическое
Функция «Ночной режим».....	есть
Вес нетто (без воды).....	915 г ± 3%
Габаритные размеры.....	185 × 193 × 300 мм
Длина шнура электропитания.....	1,2 м

Комплектация

Увлажнитель воздуха.....	1 шт.
Руководство по эксплуатации.....	1 шт.
Сервисная книжка.....	1 шт.

Производитель имеет право на внесение изменений в дизайн, комплектацию, а также в технические характеристики изделия в ходе совершенствования своей продукции без дополнительного уведомления об этих изменениях.

Устройство модели (схема **A1**, стр. 3)


1. Крышка с соплом для подачи пара
2. Резервуар для воды с прозрачной вставкой
3. Крышка резервуара для воды с дозатором
4. Поплавок
5. Основание прибора
6. Ультразвуковая мембрана
7. Дисплей
8. Кнопка управления таймером отсрочки
9. Кнопка регулировки интенсивности увлажнения
10. Кнопка включения/выключения прибора
11. Кнопка включения ионизации
12. Шнур электропитания

Дисплей (схема **A1**, стр. 3)

- A. Индикаторы работы
- B. Индикатор значения температуры/влажности
- C. Индикаторы установленного значения таймера отключения
- D. Индикатор температуры в помещении
- E. Индикатор уровня влажности
- F. Индикатор работы таймера отключения
- G. Индикатор уровня интенсивности увлажнения
- H. Индикатор ионизации
- I. Индикатор отсутствия воды в резервуаре

I. ПЕРЕД НАЧАЛОМ ИСПОЛЬЗОВАНИЯ

Аккуратно достаньте изделие и его комплектующие из коробки. Удалите все упаковочные материалы и рекламные наклейки.


 *Обязательно сохраните на месте предупреждающие наклейки, наклейки-указатели (при наличии) и табличку с серийным номером изделия на его корпусе!*

После транспортировки или хранения при низких температурах необходимо выдержать прибор при комнатной температуре не менее 2 часов перед включением.

Полностью размотайте электрошнур. Корпус прибора протрите влажной тканью. Перед использованием убедитесь в том, что внешние и видимые внутренние части прибора не имеют повреждений, сколов и других дефектов.

Установите увлажнитель воздуха на ровную твердую сухую горизонтальную поверхность. При установке следите за тем, чтобы выходящий пар не попадал на обои, декоративные покрытия, электронные приборы и другие предметы, которые могут пострадать от повышенной влажности.

При выборе места для установки увлажнителя воздуха следуйте приведенным ниже рекомендациям (схема **A2**, стр. 4).

 *Не устанавливайте увлажнитель в непосредственной близости от отопительных приборов.*

Не размещайте увлажнитель в непосредственной близости от мебели и электроприборов, а также не устанавливайте его около вентиляционных отверстий.

При перемещении увлажнителя беритесь только за основание, придерживая при этом резервуар для воды.

Не допускайте попадания посторонних предметов и химикатов в резервуар для воды и отверстие для выхода пара.

II. ЭКСПЛУАТАЦИЯ ПРИБОРА

Работа прибора основана на кипении воды при сверхнизком давлении, происходящем в рабочей камере за счет колебаний мембраны с ультразвуковой частотой. В результате вода кипит при комнатной температуре и из прибора выходит холодный пар, который не только не повышает, но и может немного понизить температуру воздуха в помещении. Такой пар быстро смешивается с воздухом, эффективно увлажняя его.

Порядок подготовки прибора к работе см. на схеме **A3** (стр. 5).



Водопроводную воду перед использованием рекомендуется отстаивать в течение суток. Использование жесткой неочищенной воды может привести к образованию накипи в рабочей камере и налета на находящихся поблизости предметах.



ВНИМАНИЕ! *Запрещается включать увлажнитель без резервуара для воды или при отсутствии воды в резервуаре. Во избежание нарушений в работе прибора снимать резервуар во время работы воспрещается.*

ЗАПРЕЩАЕТСЯ добавлять в воду чистящие средства, ароматические масла, парфюмерные средства и т. п.

1. После подключения к электросети прибор подаст звуковой сигнал и перейдет в спящий режим.
2. Нажмите кнопку включения/выключения. Прибор перейдет в режим увлажнения. На дисплее отобразится значение интенсивности увлажнения. Также попеременно будут отображаться значения влажности и температуры в помещении.

3. Нажимая кнопку регулировки интенсивности увлажнения, можно установить значение от 1 (минимальная интенсивность) до 4 (максимальная интенсивность).

4. С помощью кнопки управления таймером установите время автоматического выключения прибора через 1, 2, 4 или 8 часов.



Настройки интенсивности увлажнения и таймера можно менять в процессе работы прибора.

5. Для включения функции ионизации нажмите соответствующую кнопку. На дисплее загорится индикатор



При недостатке воды в резервуаре загорится индикатор на дисплее.

6. Чтобы перевести прибор в спящий режим, нажмите кнопку включения/выключения.

7. Для включения ночного режима нажмите и удерживайте несколько секунд кнопку включения/выключения: дисплей погаснет. Для выключения ночного режима нажмите кнопку включения/выключения еще раз.

III. УХОД ЗА ПРИБОРОМ

Общие рекомендации по очистке

Прежде чем приступать к очистке прибора, убедитесь, что он отключен от электросети. Слейте воду из резервуара и отсеков в основании. Порядок очистки прибора см. на схеме **A4** (стр. 6). При постоянной работе прибора производите очистку раз в два дня.



ЗАПРЕЩАЕТСЯ погружать корпус прибора в воду или помещать его под струю воды!



ЗАПРЕЩАЕТСЯ использование при очистке прибора грубых салфеток или зубок, абразивных паст. Также недопустимо использование любых химически агрессивных веществ.

Запрещается очищать поверхность мембраны острыми предметами и металлическими щетками, так как это может стать причиной снижения производительности или выхода прибора из строя.

Очистка от накипи

При образовании в отсеках основания или на мембране налета, который невозможно удалить с помощью щетки и мягкой ткани, произведите очистку от накипи. Отключите прибор от электросети. Снимите резервуар для воды с основания. Залейте в рабочую камеру стакан (200-250 мл) пятипроцентного белого столового уксуса. Не включайте прибор! Через 15 минут слейте уксус, удалите налет со стенок отсеков и мембраны щеткой с мягкой щетиной или мягкой сухой тканью. Протрите основание насухо мягкой тканью.

Хранение и транспортировка

Перед хранением и повторной эксплуатацией очистите и полностью просушите все части прибора. Храните прибор в сухом вентилируемом месте вдали от нагревательных приборов и попадания прямых солнечных лучей.

При транспортировке и хранении запрещается подвергать прибор механическим воздействиям, которые могут привести к повреждению прибора и/или нарушению целостности упаковки. Необходимо беречь упаковку прибора от попадания воды и других жидкостей.

IV. ПЕРЕД ОБРАЩЕНИЕМ В СЕРВИС-ЦЕНТР

Неисправность	Возможная причина	Способ устранения
Прибор не включается	Прибор не подключен к сети электропитания	Убедитесь, что прибор правильно подключен к электросети
	Отсутствует вода в резервуаре	Наполните резервуар водой
Недостаточная интенсивность выхода пара	Слишком низкая температура воды в резервуаре	Заливайте в резервуар чистую отстоявшуюся воду комнатной температуры
	Слишком много воды в рабочей камере	Отключите прибор от электросети и снимите резервуар для воды. Слейте воду из отсеков в основании. Аккуратно установите резервуар для воды на место и снова включите прибор
	На мембране образовались известковые отложения	Очистите мембрану в соответствии с указаниями раздела «Уход за прибором»
На предметах вокруг увлажнителя воздуха появляется белый налет	Используется жесткая неочищенная вода	Очистите воду с помощью специальных фильтров Дайте воде отстояться в течение суток или прокипятите ее Используйте дистиллированную воду



В случае если неисправность устранить не удалось, обратитесь в авторизованный сервисный центр.

V. ГАРАНТИЙНЫЕ ОБЯЗАТЕЛЬСТВА

На данное изделие предоставляется гарантия сроком на 2 года с момента приобретения. В течение гарантийного периода изготовитель обязуется устранить путем ремонта, замены дета-

лей или замены всего изделия любые заводские дефекты, вызванные недостаточным качеством материалов или сборки. Гарантия вступает в силу только в том случае, если дата покупки подтверждена печатью магазина и подписью продавца на оригинальном гарантийном талоне. Настоящая гарантия при- знается лишь в том случае, если изделие применялось в соот- ветствии с руководством по эксплуатации, не ремонтировалось, не разбиралось и не было повреждено в результате неправиль- ного обращения с ним, а также сохранена полная комплектность изделия. Данная гарантия не распространяется на естественный износ изделия и расходные материалы (фильтры, лампочки, антипригарные покрытия, уплотнители и т. д.), а также аккумуля- торные источники питания и батареи питания.

Срок службы изделия и срок действия гарантийных обяза- тельств на него исчисляются со дня продажи или с даты изгото- вления изделия (в случае, если дату продажи определить невозможно).

Дату изготовления прибора можно найти в серийном номере, расположенном на идентификационной наклейке на корпусе изделия. Серийный номер состоит из 13 знаков. 6-й и 7-й знаки обозначают месяц, 8-й — год выпуска устройства.

Установленный производителем срок службы прибора состав- ляет 3 года со дня его приобретения при условии, что эксплу- атация изделия производится в соответствии с данным руко- водством и применимыми техническими стандартами.

Упаковку, руководство пользователя, а также сам прибор необходимо утилизировать в соответствии с местной программой по переработке отходов. Не выбрасывайте такие изделия вместе с обычным бытовым мусором.



Перед початком використання уважно прочитайте інструкцію з експлуатації і збережіть її як довідник. Правильне використання приладу значно продовжить термін його служби.

Заходи безпеки та інструкції, що містяться в цьому посібнику, не охоплюють всі можливі ситуації, які можуть виникнути в процесі експлуатації приладу. Під час використання пристрою користувач повинен керуватися здоровим глуздом, бути обережним і уважним.

МІРИ БЕЗПЕКИ

- Виробник не несе відповідальності за ушкодження, викликані недотриманням вимог техніки безпеки і правил експлуатації виробу.
- Даний електроприлад являє собою пристрій для застосування в побутових умовах і може застосовуватися в квартирах, замських будинках, готельних номерах, побутових приміщеннях магазинів, офісів або в інших подібних умовах непромислової експлуатації. Промислове або будь-яке інше нецільове використання пристрою буде вважатися порушенням умов належної експлуатації виробу. У цьому випадку виробник не несе відповідальності за можливі наслідки.

- Перед включенням пристрою до електромережі перевірте, чи збігається її напруга з номінальною напругою живлення приладу (див. технічні характеристики або заводську табличку виробу).
- Використовуйте подовжувача, розрахований на споживану потужність приладу, – невідповідність параметрів може привести до короткого замикання або загоряння кабелю.
- Виключайте прилад з розетки після використання, а також під час його чищення або переміщення. Витягайте електрошнур сухими руками, утримуючи його за вилку, а не за провід.
- Не протягайте шнур електроживлення в дверних прорізах або поблизу джерел тепла. Стежте за тим, щоб електрошнур не перекручувався і не перегинався, не стикався з гострими предметами, кутами і крайками меблів.



ПАМ'ЯТАЙТЕ: випадкове ушкодження кабелю електроживлення може привести до неполадок, що не відповідають умовам

гарантії, а також до ураження електро-струмом. Ушкоджений електрокабель вимагає термінової заміни в сервіс-центрі.

- Заборонено експлуатацію приладу на відкритому повітрі – попадання вологи або сторонніх предметів всередину корпусу пристрою може привести до його серйозних ушкоджень.
- Перед чищенням приладу переконайтеся, що він відключений від електромережі. Суворо дотримуйтеся інструкцій з очищення приладу.

STOP **ЗАБОРОНЯЄТЬСЯ** занурювати корпус приладу у воду або поміщати його під струмінь води!

- Даний прилад не призначений для використання людьми (включаючи дітей), у яких є фізичні, нервові або психічні відхилення або брак досвіду і знань, за винятком випадків, коли за такими особами здійснюється нагляд або проводиться їхнє інструктування щодо використання даного приладу особою, що відповідає за їхню безпеку. Необхідно здійснювати нагляд за дітьми з метою недопущення їхніх

ігор із приладом, його комплектуючими, а також його заводським упакуванням. Очищення й обслуговування пристрою не повинні вироблятися дітьми без догляду дорослих.

- Заборонено самостійний ремонт приладу або внесення змін у його конструкцію. Усі роботи з обслуговування і ремонту повинні виконуватися авторизованим сервіс-центром. Непрофесійно виконана робота може привести до поломки приладу, травматизму і ушкодженню майна.

STOP **УВАГА!** Заборонено використання приладу за будь-яких несправностей.

Технічні характеристики

Модель.....	RHF-3308
Напруга	220-240 В, 50 Гц
Потужність.....	30 Вт
Захист від ураження електричним струмом	клас II
Об'єм резервуара для води.....	3,5 л
Витрата води.....	350 мл/год ± 10%
Рекомендована площа обслуговування ... не більше ніж	25 м ²
Тип управління	електронний
Регулювання інтенсивності зволоження.....	плавне
Таймер вимкнення	до 8 годин
Сопло для подачі пари	з можливістю обертання на 360°
Вимкнення за відсутності води	автоматичне
Нічний режим	Є
Вага приладу (без води).....	915 гр ± 3%
Габаритні розміри.....	185 × 193 × 300 мм
Довжина шнура.....	1,2 м

Комплектація

Зволожувач повітря.....	1 шт.
Інструкція з експлуатації.....	1 шт.
Сервісна книжка.....	1 шт.

Виробник має право на внесення змін до дизайну, комплектації, а також до технічних характеристик виробу під час вдосконалення своєї продукції без додаткового повідомлення про ці зміни.

Будова приладу (схема А1, стор. 3)


1. Кришка з соплом для подачі пари
2. Резервуар для води з прозорою вставкою
3. Кришка резервуара для води з дозатором
4. Поплавок
5. Основа приладу
6. Ультразвукова мембрана
7. Дисплей
8. Кнопка управління таймером відстрочки
9. Кнопка регулювання інтенсивності зволоження
10. Кнопка увімкнення/вимкнення приладу
11. Кнопка увімкнення іонізації
12. Шнур електроживлення

Дисплей (схема А1, стор. 3)

- A. Індикатори роботи
- B. Індикатор значення температури/вологості
- C. Індикатори встановленого значення таймера вимкнення
- D. Індикатор температури в приміщенні
- E. Індикатор рівня вологості
- F. Індикатор роботи таймера вимкнення
- G. Індикатор рівня інтенсивності зволоження
- H. Індикатор іонізації
- I. Індикатор відсутності води в резервуарі

I. ПЕРЕД ПОЧАТКОМ ВИКОРИСТАННЯ

Акуратно дістаньте виріб і його комплектуючі з коробки. Видаляйте усі пакувальні матеріали та рекламні наклейки.

 **Обов'язково збережіть на місці застережні наклейки, наклейки-показки (за наявності) і табличку з серійним номером виробу на його корпусі!**


Після транспортування або зберігання за низьких температур необхідно витримати прилад за кімнатної температури не менше ніж 2 години перед увімкненням.

Повністю розмотайте електрошнур. Корпус приладу протріть вологою тканиною. Встановіть прилад на тверду, рівну, горизонтальну поверхню так, щоб пара не потрапляла на шпалери, декоративні покриття, електронні прилади та інші предмети або матеріали, які можуть бути пошкодженими через підвищену вологість.

Дотримуйтеся рекомендацій, відображених на схемі **A2** (стор. 4).

II. ЕКСПЛУАТАЦІЯ ПРИЛАДУ

Порядок підготовки приладу до роботи див. на схемі **A3** (стор. 5).


 **УВАГА!** Забороняється вмикати зволожувач без резервуару для води або за відсутності води в резервуарі. Щоб уникнути порушень в роботі приладу, знімати резервуар під час роботи забороняється.


ЗАБОРОНЯЄТЬСЯ додавати у воду очищувальні засоби, ароматичне масло, парфумерні засоби тощо.



1. Після підключення до електромережі прилад подасть звуковий сигнал і перейде в сплячий режим.
2. Натисніть кнопку увімкнення/вимкнення. Прилад перейде в режим зволоження. На дисплеї відобразиться значення ін-

тенсивності зволоження. Також попеременно відображуватимуться значення вологості й температури в приміщенні.

3. Натискаючи кнопку регулювання інтенсивності зволоження, можна встановити значення від 1 (мінімальна інтенсивність) до 4 (максимальна інтенсивність)
4. За допомогою кнопки управління таймером встановіть час автоматичного вимкнення приладу через 1, 2, 4 або 8 годин.

 **Налаштування інтенсивності зволоження і таймера можна змінювати в процесі роботи.**

5. Для увімкнення функції іонізації натисніть відповідну кнопку. На дисплеї спалахне індикатор .

 **У разі нестачі води в резервуарі спалахне індикатор  на дисплеї.**

6. Щоб перевести прилад у сплячий режим, натисніть кнопку увімкнення/вимкнення.
7. Для включення нічного режиму натисніть і утримуйте кілька секунд кнопку увімкнення/вимкнення: дисплей згасне. Для виключення нічного режиму натисніть кнопку увімкнення/вимкнення ще раз.

III. ДОГЛЯД ЗА ПРИЛАДОМ

Загальні рекомендації щодо очищення (схема **A4**, стор. 6)

Перш ніж розпочати очищення приладу, переконайтеся, що його відключено від електромережі. Злийте воду з резервуару та відсіків в основі. Очищуйте корпус виробу м'якою вологою серветкою або губкою. Можливе використання делікатного очищу-

вального засобу. Щоб уникнути можливих патьоків від води та плям на корпусі, рекомендуємо протерти його поверхню досуха.

STOP ЗАБОРОНЯЄТЬСЯ занурювати корпус приладу у воду або поміщати його під струмінь води!

Промийте резервуар для води чистою проточною водою та протріть його м'якою сухою тканиною. Обережно очистіть мембрану щіткою з м'якою щетиною. Після очищення просушіть основу та резервуар для води. У разі постійної роботи приладу очищуйте його раз на два дні.

! ЗАБОРОНЯЄТЬСЯ використання під час очищення приладу грубих серветок або губок, абразивних паст. Також не можна використовувати будь-які хімічно агресивні речовини, не рекомендовані до застосування для предметів.

Забороняється очищувати поверхню мембрани гострими предметами та металевими щітками, оскільки це може спричинити зниження продуктивності або вихід приладу з ладу.

Очищення від накипу

У разі утворення у відсіках основи або на мембрані нальоту, який неможливо видалити за допомогою щітки та м'якої тканини, здійсніть очищення від накипу. Відключіть прилад від електромережі. Зніміть резервуар для води з основи. Налийте в робочу камеру склянку (200-250 мл) п'ятивідсоткового білого столового оцту. Не вмикайте прилад! Через 15 хвилин злийте оцет, видаліть наліт із стінок відсіків і мембрани щіткою з м'якою щетиною або м'якою сухою тканиною. Протріть основу досуха м'якою тканиною.

Зберігання та транспортування

Перш ніж прибрати прилад для зберігання, очистіть і просушіть його. Зберігайте прилад у сухому вентиляваному місці подалі від нагрівальних приладів і прямих сонячних променів.

Під час транспортування та зберігання забороняється піддавати прилад механічному впливу, який може призвести до пошкодження пристрою та/або порушення цілісності упаковки.

Необхідно берегти упаковку приладу від потрапляння води інших рідин.

IV. ПЕРЕД ЗВЕРНЕННЯМ ДО СЕРВІС-ЦЕНТРУ

Несправність	Можлива причина	Спосіб усунення
Прилад не вмикається	Прилад не підключено до мережі електроживлення	Переконайтеся, що прилад правильно підключено до електромережі
	Немає води в резервуарі	Наповніть резервуар водою
Недостатня інтенсивність виходу пари	Дуже низька температура води в резервуарі	Наливайте в резервуар чисту відстояну воду кімнатної температури
	Дуже багато води в робочій камері	Відключіть прилад від електромережі та зніміть резервуар для води. Злийте воду з відсіків в основі. Обережно встановіть резервуар для води на місце й знову увімкніть прилад
	На мембрані утворилися вапняні відкладення	Очистіть мембрану відповідно до вказівок розділу «Догляд за приладом»
На предметах довкола зволожувача з'являється	Використовується жорстка неочищена вода	Очистіть воду за допомогою спеціальних фільтрів Дайте воді відстоятися упродовж доби або прокип'ятіть її Використовуйте дистильовану воду

i У разі, якщо несправність усунути не вдалося, зверніться до авторизованого сервісного центру.

V. ГАРАНТІЙНІ ЗОБОВ'ЯЗАННЯ

На даний виріб надається гарантія терміном на 2 роки з моменту придбання. Протягом гарантійного періоду виготовлювач зобов'язується усунути шляхом ремонту, заміни деталей або заміни усього виробу будь-які заводські дефекти, викликані недостатньою якістю матеріалів або зборки. Гарантія набирає сили тільки в тому випадку, якщо дата покупки підтверджена печаткою магазину і підписом продавця на оригінальному гарантійному талоні. Дійсною гарантія визнається лише в тому випадку, якщо виріб застосовувався відповідно до інструкції з експлуатації, не ремонтувався, не розбирався і не був пошкоджений в результаті неправильного поводження з ним, а також збережена повна комплектність виробу. Дана гарантія не поширюється на природний знос виробу і видаткові матеріали (фільтри, лампочки, антипригарні покриття, ущільнювачі і т. д.), а також акумуляторні джерела живлення і батареї живлення.

Термін служби виробу і термін дії гарантійних зобов'язань на нього обчислюються з дня продажу або з дати виготовлення виробу (у випадку, якщо дату продажу визначити неможливо).

Встановлений виробником термін служби приладу складає 3 роки з дня його придбання за умови, що експлуатація виробу здійснюється відповідно до цієї інструкції і застосованих технічних стандартів.

Упаковку, посібник користувача, а також сам прилад необхідно утилізувати відповідно до місцевої програми з переробки відходів. Не викидайте такі вироби разом зі звичайним побутовим сміттям.



Осы бұйымды пайдаланудың алдында оны пайдалану бойынша нұсқаулықты мұқият оқыңыз және анықтамалық ретінде сақтап қойыңыз. Аспапты дұрыс пайдалансаңыз, оның қызмет ету мерзімі көпке ұзарады.

Бұл нұсқаулықтағы қауіпсіздік шаралары мен нұсқаулар құралды қолдану кезінде туындауы мүмкін барлық жағдайларды қамтымайды. Бұл құрылғымен жұмыс кезінде қолданушы ақылға сүйеніп, абай әрі мұқият болуы тиіс.

ҚАУІПСІЗДІК ШАРАЛАРЫ

- Қауіпсіздік техникасы талаптары мен бұйымды пайдалану ережелерін ұстанбаудан туындаған зақымдар үшін өндіруші жауапкершілікке тартылмайды.
- Бұл электр аспап тұрмыстық жағдайларда қолдан-арналған құрылғы болып табылады және пәтерлерде, қала сыртындағы үйлерде, қонақ үй нөмірлерінде, дүкендер, офистердің тұрмыстық бөлмелерінде немесе өнеркәсіптік емес пайдаланудың басқа жағдайларында қолданыла алады. Құрылғыны өнеркәсіптік немесе кез келген басқа мақсатсыз пайдалану бұйымды дұрыс пайдалану шарттарын бұзу болып табылады. Бұл жағдайда өндіруші ықтимал салдарлар үшін жауап бермейді.

- Құрылғыны электр желіге қосудың алдында оның кернеуі аспап қоректенуінің номиналды кернеуіне сәйкес келетінін тексеріңіз (бұйымның техникалық сипаттамасын немесе зауыттық кестешесін қараңыз).
- Аспаптың тұтынылатын қуатына арналған ұзартқышты пайдаланыңыз – параметрлердің сәйкес келмеуі қысқа тұйықталуға немесе кабельдің тұтануына әкеліп соқтыруы мүмкін.
- Аспапты пайдаланған соң, сонымен қатар оны тазалау немесе жылжыту кезінде розеткадан ажыратыңыз. Электр бауды сымынан ұстамай, ашасынан құрғақ қолмен ұстап шығарыңыз.
- Электр қоректену бауын есіктен немесе жылу көздерінің қасында жүргізбеңіз. Электр бауы бұралмауын және бүгілмеуін, өткір заттарға, жиһаздың бұрыштары мен шеттеріне тимеуін байқаңыз.

STOP

ЕСТЕ САҚТАҢЫЗ: электр қоректену кабелін кездейсоқ зақымдасаңыз, кепілдік шарттарына сәйкес келмейтін ақауларға, сонымен қатар электр тоғының соғуына әкеліп

соқтыруы мүмкін. Зақымданған электр бауы сервис-орталықта жылдам ауыстыруды талап етеді.

- Аспапты ашық ауада пайдалануға тыйым салынады – құрылғы корпусының ішіне ылғал немесе бөтен заттар тисе, қатты зақымдар болуы мүмкін.
- Аспапты тазалаудың алдында ол электр желіден ажыратылғанына толық көз жеткізіңіз. Аспапты тазалау бойынша нұсқаулықтарды қатаң ұстаныңыз.

STOP *Аспап корпусын суға батыруға немесе су ағынына түсіруге ТЫЙЫМ САЛЫНАДЫ!*

- Бұйым қауіпсіздігі үшін жауап беретін тұлғалардың байқауында болмаған балалардың, тиісті біліктілік пен тәжірибесі жоқ, сонымен қатар физикалық, сенсорлық, ақыл-ой қабілеттері шектелген адамдардың пайдалануына арналмаған. Балаларды қосылып тұрған аспаптың қасында қараусыз қалдырмаңыз.
- Аспапты өздігіңізбен жөндеуге немесе құрылымына өзгеріс енгізуге тыйым салынады. Қызмет көрсету

және жөндеу бойынша барлық жұмыстарды авторландырылған сервис-орталық жасауы керек. Біліксіз жасалған жұмыс аспаптың бұзылуына, жарақат пен мүлік зақымдануына әкеліп соқтыруы мүмкін.

НАЗАРАУДАРЫҢЫЗ! *Аспапты кез келген ақау болғанда пайдалануға тыйым салынады.*

Техникалық сипаттамалары

Үлгі	RHF-3308
Коректену	220-240 В, 50 Гц
Қуаты	30 Вт
Электр тоғымен зақымданудан қорғау	II дәреже
Суға арналған резервуар көлемі	3,5 л
Судың шығыны	350 мл/сағ ± 10%
Қызмет көрсетудің ұсынылған ауданы	25 м ² астам емес
Басқару түрі	электронды
Ылғалдау қарқындылығын реттеу	баяу
Өшу таймері	8 сағатқа дейін
Бу беруге арналған сүйірмек	360° градусқа айналу мүмкіндігімен
Судың жоқ кезінде ажыратылуы	автоматты
Құралдың салмағы (сусыз)	915 г ± 3%
Габаритті өлшемдері	185 × 193 × 300 мм
Бау ұзындығы	1,2 м

Жинағы

Ауаны ылғалдандырғыш	1 дана
Пайдалану бойынша нұсқаулық	1 дана
Сервистік кітапша	1 дана

Өндіруші келесі өзгерістер туралы қосымша хабарландырусыз өз өнімдерін жетілдіру барысында дизайнға, жинақталуға, сонымен қатар бұйымның техникалық сипаттамаларына өзгерістер енгізуге құқылы.

Аспаптың құрылымы (А1 сурет, 3 бет)


1. Бу беретін шүмекті қақпақ
2. Ашық қоспасы бар суға арналған резервуар
3. Мөлшерлегіші бар суға арналған резервуар қақпағы
4. Қалтқы
5. Құралдың негіздемесі
6. Ультрадыбыстық мембрана
7. Дисплей
8. Уақытын шегеру таймерімен басқару батырмасы
9. Ылғалдату қарқындылығын реттеу батырмасы
10. Құралды қосу/ажырату батырмасы
11. Иондану қосулыдың батырмасы
12. Электр қуат алу сымы

Дисплей (А1 сурет, 3 бет)

- A. Жұмыс индикаторлары
- B. Ылғалдылық/температура мәнінің индикаторы
- C. Ажырату таймерінің орнатылған мәнінің индикаторлары
- D. Орынжай ішінде температураның индикаторы
- E. Ылғалдылық деңгейінің индикаторы
- F. Ажырату таймері жұмысының индикаторы
- G. Ылғалдылықтың қарқындылығы деңгейінің индикаторы
- H. Иондану индикаторы
- I. Резервуарда судың жоқ болуының индикаторы

I. ПАЙДАЛАНА БАСТАУ АЛДЫНДА

Бұйым мен оның құрамдастарын қараптан абайлап шығарыңыз. Барлық орау материал-дары мен жарнамалық жапсырмаларды алып тастаңыз.

 Корпустағы ескертетін жапсырма, жапсырма-көрсеткіш (бар болса) және бұйымның сериялық нөмірі бар кестешені орнында міндетті түрде сақтаңыз!


Тасымалдау немесе төмен температураларда сақтаған соң аспапты қосар алдында кем дегенде 2 сағатқа бөлме температурасында ұстау керек.

Электр сымын толық тарқатыңыз. Құралдың тұрқын ылғалды матамен сүртіп алыңыз. Шығатын бу тұсқағаз, декоративті жабындылар, электрондық аспаптар мен жоғары ылғалдылық зардап шегуі мүмкін басқа заттарға немесе материалдарға тимейтіндей қатты тегіс көлденең бетке орнатыңыз.





A2 сызбанұсқасында көрсетілген ұсыныстарды сақтаңыз (4 бет).

II. ПАЙДАЛАНУ

Құралмен жұмыс істеудің жалпы тәртібін **A3** сызбанұсқасынан қараңыз (5 бет).

 **НАЗАР АУДАРЫҢЫЗ!** Резервуарда су жоқ кезде немесе суға арналған резервуарсыз ылғалдатқышты қосуға болмайды. Құралдың жұмысындағы бұзушылықтарды болдырмау үшін жұмыс кезінде резервуарды шешуге тыйым салынады.

Суға тазарту құралдары, хош иісті майлар, парфюмерлі құралдар және т.б. қосуға ТЫЙЫМ САЛЫНАДЫ.

1. Электр желісіне қосқаннан кейін құрал дыбыс шығарады және ұйқы режиміне ауысады.
 2. Ажырату/қосу батырмасын басыңыз. Аспап дымқылдану тәртібіне ауысад. Дисплейде ылғалдау қарқындылығының мәні бейнеленеді. Сондай-ақ орынжай ішінде температура және ылғалдылық мәні бейнеленеді.
 3. Ылғалдау қарқындылығын реттеу батырмасын баса отырып, 1 ден бастап мәнін орнатуға болады (минималды қарқындылық) 4 ке дейін (максималды қарқындылық).
 4. Таймерді басқару батырмасының көмегімен 1, 2, 4 немесе 8 сағаттан кейін құралды автоматты ажырату уақытын орнатыңыз.
-  *Дымқылдану қарқындылығын және таймерді күйге келтіруін аспаптың жұмыс барысы кезінде ауыстыруға болады.*
5. Иондану функциясын қосу үшін тиісті батырманы басыңыз. Дисплейде  индикаторы жанады.
-  *Резервуардағы су жеткіліксіз болған кезде дисплейде  индикаторы жанады.*
6. Құралды ұйқы режиміне ауыстыру үшін, ажырату/қосу батырмасын басыңыз.
 7. Түнгі режимді қосу үшін ажырату/қосу батырмасын басып, бірнеше секунд ұстап тұрыңыз: дисплей өшеді. Түнгі режимді өшіру үшін ажырату/қосу батырмасын тағы бір рет басыңыз.

III. АСПАПТЫ КҮТУ

Тазалау жөніндегі жалпы ұсыныстар (A4 сурет, 6 бет)

Құралды тазалауға кіріспес бұрын, оның электр желісінен ажыраулы екендігіне көз жеткізіңіз. Бұйымның тұрқын ылғалды шүберек немесе губкамен тазартыңыз. Жұмсақ ылғалды шүберек немесе губкамен бұйымның тұрқын тазалаңыз. Деликатты тазарту құралын пайдалануға болады. Судың ағуы мен тұрқының сыртында айғыздарды болдырмау үшін оның бетін құрғатып сүртуге ұсыныс береміз.

STOP Аспап корпусын суға батыруға немесе су ағыны астына салуға ТЫЙЫМ САЛЫНАДЫ!

Суға арналған резервуарды жуыңыз және жұмсақ құрғақ матамен сүртіңіз. Жұмсақ талшықтары бар щеткамен мембрананы ақырын тазартыңыз. Тазалағаннан кейін суға арналған резервуар мен негіздемесін құрғатыңыз. Құралдың тұрақты жұмысы кезінде екі күнде бір рет осындай тазартуды жүзеге асырыңыз.

! Құралды тазалау кезінде қатты шүберектер немесе губкалар, абразивті пасталарын қолдануға ТЫЙЫМ САЛЫНАДЫ. Сондай-ақ химиялық агрессивті кез келген заттарды қолдануға болмайды.

Мембрананың бетін қатты заттар және металл щеткалармен тазалауға тыйым салынады, себебі ол құралдың істен шығуы немесе өнімділігінің төмендеуіне себебіне айналуы мүмкін.

Қақтан тазарту

Мембрана немесе негіздеме бөлікшелерінде щетка немесе жұмсақ матаның көмегімен тазалауға келмейтін қақ пайда

болған кезде, қақтан тазартуды жүзеге асырыңыз. Құралды электр желісінен ажыратыңыз. Суға арналған резервуарды негіздемесінен шешіңіз. Жұмыс камерасына бес пайыздық ақ асханалық сірке суы құйыңыз (200-250 мл). Құралды қоспаңыз! 15 минуттан кейін сірке суды төгіп тастаңыз, жұмсақ талшықты щетка немесе жұмсақ құрғақ матамен мембрана мен бөліктердің қабырғаларынан қақты алып тастаңыз. Негіздемесін жұмсақ матамен құрғатып сүртіңіз.

Сақтау және тасымалдау

Сақтау және қайта пайдаланудың алдында құралдың барлық бөліктерін тазалап, түгел құрғатыңыз. Құралды құрғақ желденетін жерде жылыту аспаптарынан алыс және тікелей күн сәулелерден алыс сақтаңыз.

Тасымалдау және сақтау кезінде құралдың зақымдануына және/немесе ораманың бүтіндігіне әкелуі мүмкін құралды механикалық әсерлерге ұшарытуға тыйым салынады.

Құралдың орамасын су мен басқа да сұйықтықтардан сақтау қажет.

IV. СЕРВИС-ОРТАЛЫҚҚА ЖОЛЫҒАР АЛДЫНДА

Ақаулық	Мүмкін болатын себебі	Түзету әдістері
Құрал қосылмайды	Құрал электр қуаты желісіне қосылмаған	Құралдың электр желісіне дұрыс қосылғанына көз жеткізіңіз
	Резервуарда су жоқ	Резервуарды суға толтырыңыз

Ақаулық	Мүмкін болатын себебі	Түзету әдістері
Будың шығу қарқындылығы жеткіліксіз	Резервуарда судың температурасы тым төмен	Резервуарға бөлме температурасындағы тұндырылған таза суды құйыңыз
	Жұмыс камерасында су тым көп	Құралды электр желісінен өшіріңіз және суға арналған резервуарды шешіңіз. Негіздемеші ішіндегі бөлікшелерден суды төгіп тастаңыз. Ақырын суға арналған резервуарды орнына орнатыңыз және құралды қайта қосыңыз
Будың шығу қарқындылығы жеткіліксіз	Мембранада ақ тұнбасы пайда болды	«Аспапты күту» тарауының нұсқауларына сәйкес мембрананы тазартыңыз
Ылғалдатқыштың жан-жағындағы заттарға ақ қатпар пайда болды	Қатты тазартылмаған су қолданылады	Арнайы сүзгілердің көмегімен суды тазартыңыз
		Суға тәулік бойы тұнуға мүмкіндік беріңіз немесе оны қайнатыңыз
		Тазартылған суды қолданыңыз

i Егер қателікті дұрыстай алмасаңыз, авторизацияланған сервистік орталыққа жүгініңіз.

V. КЕПІЛДІКТІ МІНДЕТТЕМЕЛЕР

Осы бұйымға сатып алынған сәттен 2 жыл мерзіміне кепілдік беріледі. Өндіруші кепілдік кезеңі ішінде жөндеу, бөлшектерді ауыстыру немесе бүкіл бұйымды ауыстыру жолымен материалдар немесе жинау сапасының жетіспеушілігінен туындаған кез келген зауыттық ақаулардан жоюға міндеттенеді. Кепілдік тек сатып алу күні түпнұсқалық кепілдік талонында дүкен мөрмен және сатушы қолымен расталған жағдайда ғана күшіне енеді. Осы кепілдік тек бұйым пайдалану бойынша нұсқаулыққа сәйкес қолданылған, жөнделмеген, бұзыл-

маған және онымен дұрыс жұмыс істемеу нәтижесінде зақымданбаған, сонымен қатар бұйымның толық жинағы сақталған жағдайда танылады. Осы кепілдік бұйымның табиғи тозуына және шығын материалдарына таралмайды (сүзгілер, шамдар, қыш және тефлондық тығыздауыштар және т. б.), сонымен қатар аккумуляторлық қоректену көздеріне және қоректену батареяларына таралмайды.

Бұйымның қызмет мерзімі мен оған кепілдікті міндеттемелердің қолданыс мерзімі бұйым сатылған немесе өндірілген кезден есептеледі (егер сату күнін анықтау мүмкін болмаса).

Аспап өндірілген күнді бұйым корпусының сәйкестендіру жапсырмасындағы сериялық нөмірден табуға болады. Сериялық нөмір 13 белгіден тұрады. 6-шы және 7-ші белгілер айды, 8-ші – құрылғының шығарылған жылын білдіреді.

Өндіруші бекіткен аспаптың қызмет ету мерзімі бұйымның пайдаланылуы осы нұсқаулық пен қолданылатын техникалық стандарттарға сәйкес жүруі жағдайында сатып алынған күнінен 3 жылды құрайды.

Орамды, пайдаланушы нұсқаулығын, сонымен қатар аспаптың өзін қалдықтарды қайта өңдеу бойынша жергілікті бағдарламаға сәйкес пайдаға асыру керек. Қоршаған ортаға қамқорлық білдіріңіз: мұндай бұйымдарды әдеттегі тұрмыстық қоқыспен тастамаңыз.



Înainte de utilizare citiți cu atenție manualul de exploatare și păstrați-l în calitate de material de referință. Utilizarea corectă a dispozitivului va prelungi semnificativ durata lui de exploatare.

Măsurile de siguranță și instrucțiunile, cuprinse în acest manual, nu acoperă toate situațiile posibile, care pot apărea în procesul de exploatare a dispozitivului. Atunci când se utilizează dispozitivul utilizatorul trebuie să fie ghidat de bunul simț, să fie atent și grijuliu.

MĂSURI DE SECURITATE

- Producătorul nu este responsabil pentru nici o defecțiune provocată de nerespectarea cerințelor a tehnicii de securitate și a normelor de exploatare a produsului.
- Acest aparat electric de pentru în condiții de uz casnic și poate fi aplicat în apartamente, case de țară, camere de hotel, în menajere interioare în magazine, birouri sau în alte condiții similare de exploatare neindustrială. Utilizarea industrială sau orice altă utilizare necorespunzătoare a dispozitivului va fi considerată ca încălcare a condițiilor adecvate de funcționare a produsului. În acest caz producătorul nu este responsabil pentru posibilele consecințe.

- Înainte de a conecta aparatul la rețeaua electrică asigurați-vă dacă tensiunea de rețea corespunde cu tensiunea nominală a aparatului (vezi caracteristicile tehnice sau placa signalitică a produsului).
- Folosiți un prelungitor electric care este potrivit cu puterea consumată de aparat – necoresponderea parametrilor poate provoca scurtcircuit sau cablul se poate aprinde.
- Scoateți aparatul din priză după utilizare, precum și atunci când îl curățați sau de plasați într-un alt loc. Scoateți cablul de alimentare cu mâinile uscate, ținându-l de fișă și nu de cablu.
- Nu trageți cablul de alimentare prin golurile de sub uși sau în apropierea surselor de căldură. Nu permiteți răsucirea, îndoirea sau atingerea cablului de alimentare de obiecte ascuțite, colțuri și marginile ale mobilierului.



NU UITAȚI: deteriorarea eventuală a cablului de alimentare poate provoca deranjamente care nu corespund cu condițiile de garanție, precum

poate provoca electrocutare. Cablul de alimentare deteriorat trebuie să fie schimbat la termen la un centru de service.

- Este interzisă exploatarea aparatului în aer liber – pătrunderea umidității sau a unor obiecte străine în interiorul corpului aparatului poate provoca deteriorarea gravă a acestuia.
- Înainte de a curăța aparatul asigurați-vă că este deconectat de la rețeaua electrică. Respectați cu strictețe instrucțiunile de curățare a aparatului.

STOP *ESTE INTERZIS să scufundați corpul aparatului în apă sau să-l plasați sub un jet de apă!*

- Acest dispozitiv nu este destinat pentru utilizarea de către persoanele (inclusiv copiii), care au dereglări fizice, nervoase sau psihice sau duc lipsă de experiență și cunoștințe, cu excepția cazurilor, în care astfel de persoane se află sub supraveghere sau au fost instruite în privința utilizării acestui aparat de către persoană responsabilă pentru siguranța lor. Este necesar să se efectueze o supraveghere asupra copiilor cu scopul

neadmiterii acestora a jocurilor cu aparatul, accesorii, precum și cu ambalaul de fabrică. Curățarea și întreținerea dispozitivului nu trebuie să se efectueze de către copiii nesupravegheați de adulți.

- Este interzisă repararea independentă a aparatului sau introducerea modificărilor în construcția acestuia. Toate lucrările de deservire și reparație trebuie să fie efectuate de către un centru de service autorizat. Repararea efectuată în mod neprofesionist poate provoca defectarea aparatului, traume și deteriorare a bunurilor.

STOP *ATENȚIE! Este interzisă folosirea aparatul care prezintă defecțiuni.*

Caracteristici tehnice

Model.....	RHF-3308
Tensiune de alimentare.....	220-240 V, 50 Hz
Putere.....	30 W
Protecția împotriva electrocutării.....	clasa II
Capacitatea rezervorului de apă.....	3,5 l
Consumul de apă.....	350 ml/oră ± 10%
Zona de servicii recomandată.....	nu mai mult de 25 m ²
Tipul de control.....	electric

Reglarea intensității de umiditate.....	netedă
Timer-ul de deconectare	până la 8 ore
Duza pentru abur	cu posibilitatea de rotație la 360°
Deconectarea în lipsa apei.....	automată
Greutatea dispozitivului (fără apă).....	915 gr ± 3%
Dimensiunile de gabarit	185 × 193 × 300 mm
Lungimea cablului de alimentare.....	1,2 m

Completare

Umidificator	1 buc.
Instrucțiuni de utilizare	1 buc.
Carte de service.....	1 buc.

Producătorul își rezervă dreptul de a modifica designul, conținutul, precum și caracteristicile tehnice ale dispozitivului pe parcursul perfecționării dispozitivului fără anunțarea prealabilă despre aceste modificări.

Modelul dispozitivului (schemă A1, pag. 3)

1. Capac cu o duză pentru alimentarea cu abur
2. Rezervor pentru apă cu inserție transparentă
3. Capac pentru rezervorul de apă cu dozator
4. Plutitor
5. Baza dispozitivului
6. Membrana cu ultrasunete
7. Afșaj
8. Butonul de control a timer-ului de întârziere
9. Butonul de reglare a intensității de umidificare
10. Butonul conectare/deconectare a dispozitivului

11. Butonul de conectare de ionizare
12. Cablu de alimentare

Afșaj (schemă A1, pag. 3)

- A. Indicatorii lucrului
- B. Indicatorul valorii temperaturii/umidității
- C. Indicatorii valorii setate a timer-ului de deconectare
- D. Indicatorul temperaturii în încăpere
- E. Indicatorul nivelului de umiditate
- F. Indicatorul activității timer-ului de deconectare
- G. Indicatorul nivelului intensității de umidificare
- H. Indicatorul de ionizare
- I. Indicatorul lipsei de apă în rezervor

I. ÎNAINTE DE PRIMA UTILIZARE

Despachetați dispozitivul, înlăturați toate materialele de ambalare și autocolante promoționale. Păstrați obligatoriu autocolanta cu numărul seriei și autocolanta de avertizare.



Păstrați obligatoriu pe loc autocolante de avertizare, autocolante-indicatoarele (în cazul prezenței lor) și plăcuța cu numărul de serie a dispozitivului pe corpul lui!

După transportarea sau păstrarea la temperaturi joase este necesar să mențineți dispozitivul la temperatura camerei nu mai puțin 2 ore înainte de conectare.

După transportarea sau păstrarea la temperaturi joase este necesar să mențineți dispozitivul la temperatura camerei nu mai puțin două ore înainte de conectare.

Relaxați complet cablul. Carcasa dispozitivului ștergeți-o cu o cârpă umedă. Instalați dispozitivul pe o suprafața plană, dură, orizontală, astfel încât aburul care nu nimerească pe tapete, acoperiri decorative, dispozitive electronice și alte obiecte sau materiale, care se pot deteriora de umiditate înaltă.

Țineți cont de recomandările, reflectate pe schemele **A2** (pag. 4).

II. UTILIZAREA DISPOZITIVULUI

Ordinea pregătirii dispozitivului pentru lucru urmăriți pe schema **A3** (pag. 5).





ATENȚIE! Este interzis să conectați umidificatorul fără rezervorul pentru apă sau în lipsa apei în rezervor. Pentru evitarea încălcărilor în activitatea dispozitivului să scoateți rezervorul în timpul activității este interzis.

ESTE INTERZIS să adăugați în apă produse de curățare, uleiuri aromatice, produse de parfumerie ș.m.d.

1. După conectarea la sursa de alimentare dispozitivul va emite un semnal sonor și va trece în modul de somn.
2. Apăsăți butonul conectării/deconectării. Dispozitivul va trece în regimul de umidificare. Pe afișaj se va afișa valoarea intensității de umidificare. Deasemenea alternativ vor fi afișate valorile umidificării și temperaturii în încăpere.
3. Apăsând butonul reglării intensității umidificării, puteți seta valoarea de la 1 (intensitatea minimă) până la 4 (intensitatea maximă).
4. Cu ajutorul butonului de control a timer-ului setați timpul deconectării automate a dispozitivului după 1, 2, 4 sau 8 ore.

i *Setările intensității de umidificare și ale timer-ului pot fi schimbate în procesul de lucru al dispozitivului.*

5. Pentru conectarea funcției de ionizare apăsați butonul corespunzător. Pe afișaj se va aprinde indicatorul .

i *La insuficiența apei în rezervor se va aprinde indicatorul  pe afișaj.*

6. Pentru a trece dispozitivul în regimul de somn, apăsați butonul conectare/deconectare.
7. Pentru conectarea regimului nocturn apăsați și țineți apăsat butonul conectare/deconectare: display se va stinge. Pentru deconectarea regimului nocturn apăsați butonul conectare/deconectare încă o dată.

III. ÎNTREȚINEREA DISPOZITIVULUI

Recomandările generale pentru curățare schemă **A4** (pag. 6).

Înainte de a începe curățarea dispozitivului, asigurați-vă, că acesta este deconectat de la sursa de alimentare. Scurgeți apa din rezervor și compartimentele de bază. Curățați carcasa produsului cu o cârpă moale și umedă sau burete. Puteți utiliza un detergent de curățare delicat. Pentru evitarea posibilelor pete de apă și dungilor pe carcasă recomandăm să ștergeți suprafața acestuia cu uscat.

STOP *NU SCUFUNDAȚI corpul dispozitivului în apă și nu-l plasați sub jet de apă!*

Spălați rezervorul pentru apă cu jet de apă curată și ștergeți-l cu o cârpă uscată moale. Atenționați membrana cu o perie cu peri moi. După curățare uscați baza și rezervorul pentru apă. La activitatea permanentă a dispozitivului efectuați o asemenea curățare odată în două zile.



SE INTERZICE utilizarea la curățarea dispozitivului a șervețelor grosiere sau bureților, pastelor abrazive. Deasemenea este inacceptabil utilizarea oricăror produse chimice agresive.

Este interzis să curățați suprafața membranei cu obiecte ascuțite și perii metalice, deoarece aceasta poate deveni cauza micșorării performanțelor sau deformarea dispozitivului.

Curățarea de calcar

La formarea în compartimentele de bază sau pe membrana plăcii, care nu poate fi eliminat cu ajutorul periei și cârpei moi, efectuați curățarea de calcar. Deconectați dispozitivul de la sursa de alimentare. Scoateți rezervorul de apă de pe bază. Turnați în camera de lucru un pahar (200-250 ml) de oțet alb de masă de 5 procente. Nu conectați dispozitivul! După 15 minute scurgeți oțetul, scoateți placa din pereții compartimentelor și membranele cu perie cu peri moi sau cu un șervețel moale uscat. Ștergeți baza cu un șervețel uscat.

Păstrarea și transportarea

La utilizarea repetată sau păstrare uscați în totalitate toate părțile dispozitivului.

Păstrați dispozitivul într-un loc uscat ventilat departe de razele solare și dispozitivelor în-călzitoare.

La transportarea și păstrarea dispozitivului se interzice să-l expuneți la șocuri mecanice, care pot duce la deteriorarea aparatului și/sau încălcarea integrității pachetului.

Este necesar să aveți grijă de ambalajul dispozitivului să nu pătrundă apă și alte lichide.

IV. ÎNAINTE DE A CONTACTA CENTRUL DE SERVICII

Defecțiuni	Defecțiuni	Remedii
Dispozitivul nu se conectează	Dispozitivul nu este conectat la sursa de alimentare	Asigurați-vă, că dispozitivul este corect conectat la sursa de alimentare
	Lipsește apa în rezervor	Umpleți rezervorul cu apă
Intensitatea insuficientă de ieșire a aburului	Temperatura foarte scăzută a apei în rezervor	Turnați în rezervor apă curată la temperatura camerei
	Prea multă apă în camera de lucru	Deconectați aparatul de la sursa de alimentare și scoateți rezervorul pentru apă. Scurgeți apa din compartimente în bază. Atenț instalați rezervorul pentru apă la loc și iarăși conectați dispozitivul
	Pe membrană s-au depistat depozite calcaroase	Curățați membrana în corespundere cu instrucțiunile din secțiunea "Îngrijirea dispozitivului"
Pe obiectele din jurul umidificatorului apare un strat alb	Folosii apă brută rigidă	Curățați apa cu ajutorul filtrelor speciale
		Lăsați apa să se stabilească timp de 24 ore sau fierbeți-o
		Folosii apa distilată



În cazul, dacă defecțiunea nu a fost rezolvată, adresați-vă la centrul de servicii autorizat.

V. RESPONSABILITĂȚILE DE GARANȚIE

Acest produs este garantat pentru o perioadă de 2 ani de la data cumpărării. În timpul perioadei de garanție, producătorul se angajează să repare prin reparație, înlocuirea pieselor sau înlocuirea întregului aparat oricare defecte din fabrică cauzate de calitatea joasă a materialelor sau asamblări. Garanția intră în vigoare numai în cazul, în cazul în care data achiziției este confirmată de sigiliul și semnătura magazin vânzătorului de pe certificatul de ga-ranție original. Această garanție este valabilă doar în cazul, când produsul a fost utilizat în conformitate cu manualul de instrucțiuni, nu s-a reparat, nu s-a stricat și nu a fost deteriorat de manipularea necorespunzătoare, și deasemenea este păstrat setul întreg al dispozitivului. Această garanție nu se aplică pentru uzura fizică a produsului și materialele consumabile (filtre, becuri, acoperiri non-stick, sigilii ș.m.d.).

Perioada activității produsului și perioada de garanție se calculează de la data vânzării sau data fabricației produsului (în cazul, dacă data vânzării nu poate fi identificată).

Data de fabricație a dispozitivului poate fi găsită în numărul de serie, situat pe eticheta de identificare atașată pe carcasa produsului. Numărul de serie este constituit din 13 simboluri. Al 6-lea și al 7-lea simbol înseamnă luna, al 8-lea – anul lansării dispozitivului.

Durata activității dispozitivului setată de producător constituie 3 ani de la data achiziției, cu condiția, că funcționarea produsului se face în conformitate cu acest manual și standardele tehnice aplicabile.

Ambalajul, îndrumătorul utilizatorului, precum și aparatul este necesar de utilizat în conformitate cu programul local de prelucrare a deșeurilor. Nu aruncați astfel de produse împreună cu gunoiul obișnuit.

Produced by Redmond Industrial Group LLC
One Commerce Plaza, 99 Washington Ave, Ste. 805A,
Albany, New York, 12210, United States
www.redmond.company
www.multivarka.pro
www.store.redmond.company
www.smartredmond.com
Made in China

RHF-3308-CIS-UM-5