

# РУКОВОДСТВО ПО ЭКСПЛУАТАЦИИ

## МСВ-5125

КОФЕВАРКА



**MYSTERY**  
HOME

## РУКОВОДСТВО ПО ЭКСПЛУАТАЦИИ

Благодарим Вас за выбор продукции, выпускаемой под торговой маркой MYSTERY.

Мы рады предложить Вам изделия, разработанные в соответствии с высокими требованиями к качеству и функциональности. Мы уверены, что Вы будете довольны приобретением нашей продукции.

Перед началом эксплуатации прибора внимательно прочитайте данное руководство, в котором содержится важная информация, касающаяся Вашей безопасности, а также рекомендации по правильному использованию прибора и уходу за ним.

Позаботьтесь о сохранности настоящего Руководства, используйте его в качестве справочного материала при дальнейшем использовании прибора.

### УКАЗАНИЯ ПО ТЕХНИКЕ БЕЗОПАСНОСТИ

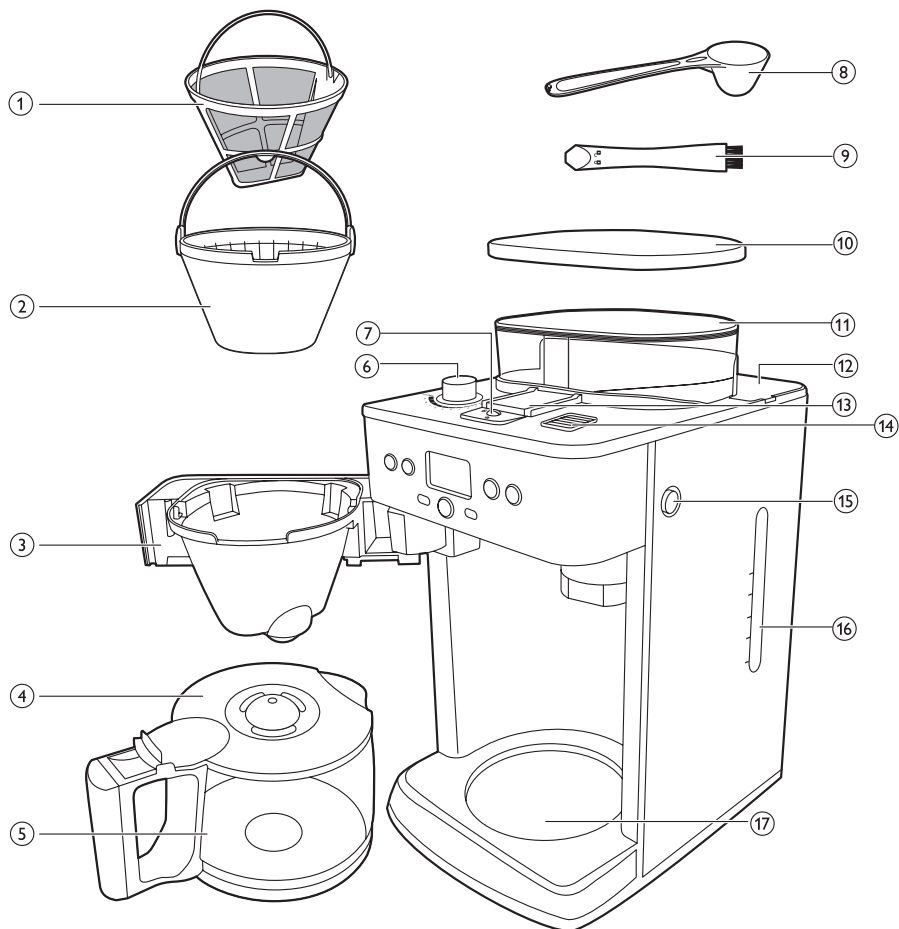
1. Перед началом эксплуатации прибора внимательно прочитайте данное руководство.
2. После того, как вы достали прибор из упаковки внимательно осмотрите его и убедитесь, что на приборе нет каких-либо повреждений. При малейшем возникновении сомнений не пользуйтесь прибором
3. Убедитесь в том, что указанные на приборе мощность и напряжение соответствуют допустимой мощности и напряжению Вашей электросети. Если мощность и напряжение не совпадают, обратитесь в специализированный сервисный центр, и не пользуйтесь прибором.
4. Всегда отключайте прибор от электросети в случае возникновения проблем во время помолы зерен или приготовления кофе, а также перед чисткой прибора или если Вы его не используете.
5. Следите, чтобы шнур питания не касался острых кромок и горячих поверхностей. Не тяните за шнур питания, не перекручивайте и не наматывайте его на корпус устройства. Не беритесь за сетевую вилку мокрыми руками.
6. Устройство должно устойчиво стоять на ровной твердой поверхности. Не ставьте прибор на металлические подносы, на влажные, на горячие поверхности, а также вблизи источников тепла.
7. Прибор предназначен только для бытового применения. Для использования в коммерческих или промышленных целях чайник не предназначен.
8. Храните прибор в недоступном для детей месте.
9. Не разрешайте детям играть с прибором и не оставляйте маленьких детей вблизи работающего прибора без присмотра.
10. Не допускайте свисания шнура со стола - ребенок может потянуть за него и опрокинуть прибор.
11. Во избежание повреждения шнура питания не сгибайте его и не наматывайте его вокруг прибора во время хранения
12. Использование аксессуаров, не входящих в комплект и не рекомендуемых производителем, могут вызвать возгорание, электрошок или травму.
13. Во время и после процесса приготовления кофе стеклянный кувшин нагревается. Бе-

## РУКОВОДСТВО ПО ЭКСПЛУАТАЦИИ

рите кувшин за ручку.

14. Запрещается помещать кувшин в микроволновую печь
15. Прибор предназначен для приготовления кофе. Запрещается использовать прибор для подогрева молока и других жидкостей.
16. Не перемещайте прибор во время работы
17. Ничем не накрывайте прибор во время его работы
18. Перед тем, как убрать прибор на хранение дождитесь, пока прибор, а также стеклянный кувшин полностью не остынут.
19. Лица с ограниченными возможностями, пониженным восприятием органов чувств или душевнобольные (также и дети), а также лица с недостаточным опытом и знаниями ни в коем случае не должны самостоятельно пользоваться бытовым прибором, а только под контролем лиц, ответственных за их безопасность.
20. Во избежание поражения электрическим током и возгорания, не погружайте прибор, шнур питания и штепсельную вилку в воду или другие жидкости. Если прибор упал в воду:
  - не касайтесь корпуса прибора и воды;
  - немедленно отсоедините шнур питания от электросети, только после этого можно достать прибор из воды;
  - обратитесь в авторизованный сервисный центр для осмотра или ремонта прибора.
21. Запрещается помещать прибор в посудомоечную машину
22. Сохраняйте данное руководство.
23. Если прибор неисправен или поврежден шнур питания, обратитесь в специализированный сервисный центр. Ремонт должен производиться только квалифицированными специалистами сервисного центра. Не пытайтесь производить ремонт самостоятельно, в противном случае гарантийные обязательства утрачивают свою силу.

## ОПИСАНИЕ ПРИБОРА

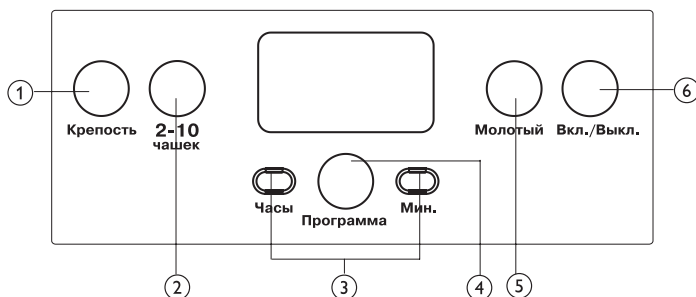


1. Постоянный фильтр
2. Корзинка фильтра
3. Держатель корзинки фильтра
4. Крышка кувшина
5. Стекланный кувшин
6. Регулятор выбора помола

## РУКОВОДСТВО ПО ЭКСПЛУАТАЦИИ

7. Механизм блокировки желоба поступления кофейных зерен
8. Мерная ложка
9. Щетка для чистки
10. Крышка контейнера для кофе в зернах
11. Контейнер для кофе в зернах
12. Крышка резервуара для воды
13. Крышка желоба поступления кофе
14. Отверстие выхода пара
15. Кнопка открытия держателя корзинки фильтра
16. Шкала уровня воды
17. Нагреваемая пластина

### ПАНЕЛЬ УПРАВЛЕНИЯ



1. **«КРЕПОСТЬ»** Кнопка установки уровня крепости кофе
2. **«2-10 чашек»** Кнопка установки необходимого количества чашек кофе
3. **«ЧАСЫ»/»МИН.»** Кнопка установки времени
4. **«ПРОГРАММА»** Кнопка включения таймера
5. **«МОЛОТЫЙ»** Кнопка включения режима приготовления кофе с использованием предварительно молотого кофе
6. **«ВКЛ./ВЫКЛ.»** Кнопка включения/выключения прибора

### ПЕРЕД ПЕРВЫМ ИСПОЛЬЗОВАНИЕМ

1. Распакуйте прибор и удалите с него все наклейки, этикетки, а также декоративную вставку из контейнера для зерен.
2. Проверьте, нет ли на приборе каких-либо повреждений.

## РУКОВОДСТВО ПО ЭКСПЛУАТАЦИИ

3. Вымойте стеклянный кувшин, постоянный фильтр и корзинку фильтра (см.раздел «Чистка прибора»)
4. Протрите корпус прибора влажной тканью.

### Промывка прибора

Перед первым использованием прибора его необходимо промыть от производственной пыли и других загрязнений. Для этого:

1. Наполните водой резервуар для воды до максимальной отметки «10»

*Примечание:*

Не помещайте в прибор молотый или немолотый кофе.

2. Подключите прибор к электросети - прозвучит двукратный звуковой сигнал, загорится подсветка дисплея и показания на дисплее начнут мигать
3. Установите кувшин на нагреваемую пластину.

*Примечание:*

Убедитесь, что кувшин закрыт крышкой. При отсутствии крышки или при неправильно установленной крышке автоматически активируется функция защиты от протекания «капля-стоп». (См.раздел «Система «Капля-стоп»).

4. Нажмите на кнопку «**Молотый**» и «**Вкл./Выкл.**» - вода начнет поступать в кувшин. По окончании процесса очистки прозвучит звуковой сигнал.
5. Выключите прибор, нажав на кнопку «**Вкл./Выкл.**»
6. Слейте воду из кувшина.

### ЭКСПЛУАТАЦИЯ ПРИБОРА

#### Установка текущего времени

При подключении прибора к электросети прозвучит двукратный звуковой сигнал, загорится подсветка дисплея и на дисплее появится индикация «12:00». Последовательно нажимайте кнопку «**ЧАСЫ**» для установки текущего часа. Для установки минут- нажимайте кнопку «**МИН.**».

*Примечание:*

При отключении прибора от электросети более чем на 2 минуты, настройки текущего времени сбросятся.

#### Наполнение резервуара для воды

Откройте крышку резервуара для воды и с помощью стеклянного кувшина налейте в резервуар необходимое количество холодной воды. На шкале уровня воды, а также на стеклянном кувшине имеется индикация объема на 2- 10 чашек ( от 270 до 1350 мл.).Налейте в резервуар столько воды, сколько Вам необходимо приготовить чашек кофе, но не превышайте уровень максимальной отметки «10», в противном случае вода будет выплескивать через отверстие на задней панели прибора.

*Примечание:*

Обратите внимание, что объем приготовленного кофе будет немного меньше, так как молотому кофе свойственно впитывать воду.

### **Внимание!**

Мигающая надпись «Filter» на дисплее служит напоминанием о необходимости очистки фильтра перед началом приготовления кофе.

### **Использование кофе в зернах**

1. Нажмите на кнопку **«ОТКРЫТЬ»**, расположенную на боковой панели прибора, для того, чтобы открыть держатель корзины фильтра.
2. Установите в корзину постоянный фильтр, либо бумажный фильтр номер 4.

#### **Внимание!**

При использовании постоянного фильтра в кувшин могут просачиваться крупинцы кофейных зерен. Это нормальное явление и не является признаком неисправности прибора.

При использовании постоянного фильтра убедитесь, что ручка фильтра опущена вниз.

3. Снимите крышку контейнера для кофе в зернах и наполните его. Убедитесь, что в контейнере находится достаточное количество кофейных зерен для приготовления необходимого количества кофе.

*Примечание:*

Следите за тем, чтобы контейнер для немолотого кофе был наполнен не менее, чем наполовину.

#### **Внимание!**

Максимальная емкость контейнера для зерен составляет 250 г. Не превышайте это количество.

Не используйте необжаренные или карамелизированные зерна, в противном случае они могут застрять в кофемолке.

4. Поворачивайте регулятор выбора помола для выбора необходимого типа помола: от мелкого до крупного. В данной кофемашине всего доступно девять уровней помола.
5. Для выбора нужного количества чашек последовательно нажимайте на кнопку **«2-10 чашек»**. При нажатии на кнопку **«2-10 чашек»** загорится подсветка данной кнопки, при этом на дисплее отобразится выбранное количество чашек.

*Примечание:*

Убедитесь, что количество чашек, выбранное с помощью кнопки **«2-10 чашек»**, соответствует количеству воды в резервуаре. Обратите внимание, что прибор использует всю воду, имеющуюся в резервуаре для воды.

6. Последовательно нажимайте на кнопку **«Крепость»** для выбора нужного уровня крепости (мягкий, средний или крепкий). При нажатии кнопки **«Крепость»** начинает светиться, а на дисплее отображается уровень крепости кофе.

## РУКОВОДСТВО ПО ЭКСПЛУАТАЦИИ

7. Нажмите на кнопку «**Вкл./Выкл.**» для начала процесса приготовления.
8. После завершения процесса приготовления кофеварка подаст 5 звуковых сигналов. Нагреваемая пластина включается автоматически для поддержания Вашего кофе в теплом состоянии в течение 30 минут. Если Вы не хотите, чтобы кофе поддерживалось в теплом состоянии- нажмите на кнопку «**Вкл./Выкл.**», при этом подсветка данной кнопки погаснет.

### **Внимание!**

- Находитесь на достаточном расстоянии от отверстия выхода пара, так как в процессе приготовления из него поступает горячий пар.
- Когда нагреваемая пластина включена, не прикасайтесь к ней, чтобы не обжечься.
- Не снимайте кувшин с нагреваемой пластины, пока кофеварка не перестанет подавать звуковой сигнал.

### **Использование предварительно молотого кофе**

Для использования предварительно молотого кофе, а не кофейных зерен, выполните следующее:

1. Наполните резервуар для воды, следуя инструкциям в разделе «Наполнение резервуара для воды»
2. Нажмите кнопку «**Открыть**», расположенную на боковой панели прибора, чтобы открыть держатель корзинки фильтра.
3. Установите бумажный фильтр номер 4 или постоянный фильтр в корзинку фильтра.
4. Нажмите кнопку «**Молотый**», чтобы отключить кофемолку, при этом начнет светиться подсветка данной кнопки.

#### *Примечание:*

Когда кофеварка будет выключена, на дисплее перестанут отображаться количество чашек и настройки крепости.

5. Поместите предварительно молотый кофе в бумажный или постоянный фильтр.

#### *Примечание*

Количество молотого кофе определяется индивидуальными предпочтениями. Для приготовления одной чашки кофе среднего уровня крепости используйте одну мерную ложку кофе (приблизительно 6 г) на одну чашку напитка (емкостью 125 мл).

6. Закройте держатель корзинки фильтра и поставьте кувшин на нагреваемую пластину.
7. Следуйте шагам 7, 8 и 9 в разделе “Использование немолотого кофе”.

### **УСТАНОВКА ТАЙМЕРА**

Вы можете установить время, в которое Вам необходимо, чтобы кофеварка включилась и приготовила кофе. Для этого:

Наполните резервуар для воды необходимым количеством воды. Для приготовления немо-



## РУКОВОДСТВО ПО ЭКСПЛУАТАЦИИ

лотого кофе насыпьте кофейные зерна в контейнер для зерен. Для приготовления молотого кофе насыпьте молотого кофе в постоянный, либо бумажный фильтр. При помощи регулятора выбора помола установите необходимый тип помола.

Подключите прибор к электросети. Установите текущее время (См. раздел «Установка текущего времени»). Нажмите и удерживайте кнопку «**ПРОГРАММА**» до тех пор, пока подсветка кнопки не начнет мигать. С помощью кнопки «**2-10 чашек**» установите необходимое количество чашек кофе. С помощью кнопки «**КРЕПОСТЬ**» выберите необходимую крепость кофе. Если вы хотите приготовить кофе из предварительно молотого кофе - нажмите на кнопку «**МОЛОТЫЙ**» (не забудьте насыпать в постоянный, либо бумажный фильтр необходимое количество молотого кофе). При помощи кнопок «**ЧАСЫ**» и «**МИН.**» установите время, в которое необходимо, чтобы прибор начал приготовление кофе. Нажмите кнопку «**ПРОГРАММА**», при этом загорится подсветка данной кнопки. В установленное Вами время прибор начнет готовить кофе.

По окончании приготовления прозвучит пятикратный звуковой сигнал и прибор и автоматически включится нагреваемая пластина для поддержания кофе в теплом состоянии в течение 2-х часов. Вы можете выключить нагреваемую пластину, нажав на кнопку «Вкл./выкл.».

### Система «Капля-стоп»

Система «капля-стоп» позволяет снимать кувшин с кофеварки до завершения приготовления кофе. При снятии кувшина система «капля-стоп» останавливает поток кофе.

Примечание При снятии кувшина процесс приготовления не завершается. Если кувшин не будет снова поставлен на нагреваемую пластину в течение 20 секунд, корзинка фильтра будет переполнена.

## ОЧИСТКА И УХОД


### Очистка после каждого использования

Запрещается погружать прибор в воду или другие жидкости, а также промывать его под струей воды.


1. Отключите прибор от электросети.
2. Протрите внешнюю поверхность кофеварки и нагреваемую пластину влажной тканью.
3. Очистите корзинку фильтра, постоянный фильтр и кувшин горячей водой с добавлением небольшого количества моющего средства.

### Очистка желоба поступления кофе

Необходимо очищать желоб для кофейных зерен каждые 1–2 недели, в зависимости от частоты использования.

1. Отключите прибор от электросети.
2. Вставьте плоский конец ручки щетки для чистки в механизм блокировки желоба и поверните механизм блокировки в положение «» (Открыто)

## РУКОВОДСТВО ПО ЭКСПЛУАТАЦИИ

3. Откройте крышку желоба.
4. С помощью щеточки для чистки сметите частицы молотого кофе в нижнюю часть желоба.  
Совет. Установите в корзинку фильтра бумажный или постоянный фильтр, чтобы собрать молотый кофе. Частицы молотого кофе попадут в корзинку фильтра.
5. Закройте крышку желоба и поверните механизм блокировки в положение  (Закр<sup>ы</sup>то).
6. Извлеките бумажный фильтр с остатками молотого кофе и выбросите его.

### Очистка кофеварки от накипи

Во избежание засорения кофеварки очистку от накипи следует проводить после приготовления примерно 60 порций кофе. Регулярная очистка от накипи позволяет продлить срок службы прибора и гарантирует оптимальные результаты и время приготовления кофе. Проводите очистку от накипи:

- после 120 циклов приготовления при использовании мягкой воды (до 18 dH).
- после 60 циклов приготовления при использовании жесткой воды (выше 18 dH).


Сведения о жесткости воды можно получить в местном отделении организации водоснабжения.

1. Откройте крышку емкости для воды.
2. Налейте в емкость для воды 7 чашек белого уксуса (4 %) и 3 чашки воды.  
*Примечание:*  
Вместо уксуса Вы можете использовать специальную жидкость для удаления накипи.
3. Установите бумажный фильтр (номер 4) в корзинку фильтра и закройте держатель корзинки фильтра.
4. Установите пустой кувшин на нагреваемую пластину.
5. Вставьте вилку сетевого шнура в розетку электросети.
6. Чтобы включить прибор нажмите кнопку «**Вкл./Выкл.**».
7. Для отключения кофемолки нажмите кнопку «**Молотый**». Нажмите кнопку «**Вкл./Выкл.**» для начала процесса приготовления.
8. Дождитесь, когда половина раствора уксуса с водой поступит в кувшин. Нажмите кнопку «**Вкл./Выкл.**», чтобы остановить процесс приготовления, оставьте раствор на 15 минут.
9. Нажмите кнопку «**Вкл./Выкл.**», чтобы продолжить приготовление, и подождите, пока оставшаяся смесь поступит в кувшин. Затем нажмите кнопку «**Вкл./Выкл.**», чтобы переключить прибор в режим ожидания.
10. Слейте воду из кувшина и выбросьте использованный бумажный фильтр.
11. Наполните емкость для воды холодной водой и нажмите кнопку «**Молотый**», и затем на кнопку «**Вкл./Выкл.**», чтобы начать новый процесс приготовления. Кофеварка должна полностью завершить работу; затем слейте воду из кувшина.

## РУКОВОДСТВО ПО ЭКСПЛУАТАЦИИ

- Повторяйте шаг 11 до тех пор, пока не исчезнет запах или привкус уксуса.
- Очистите корзинку фильтра и кувшин горячей водой с добавлением небольшого количества моющего средства.

### **Внимание!**

Если на дисплее загорелся значок , то в этом случае необходимо одновременно нажать на кнопки «Крепость» и «2-10 чашек». После этого проделайте шаги с 1 по 13, описанные выше в данном разделе.

### **ВОЗМОЖНЫЕ НЕПОЛАДКИ И СПОСОБЫ ИХ УСТРАНЕНИЯ**

<b>Прибор не работает.</b>	<p>Вставьте вилку сетевого шнура в розетку электросети, установите переключатель питания, расположенный на задней панели устройства, в положение «О».</p> <p>Проверьте, соответствует ли напряжение, указанное на приборе, напряжению в сети.</p> <p>Налейте в емкость воды.</p>
<b>При использовании кофемолки кофе получается некрепким.</b>	<p>Убедитесь, что количество чашек, выбранное с помощью кнопки приготовления 2-10 чашек кофе, соответствует количеству воды в емкости для воды. Примите во внимание, что прибор использует всю воду, имеющуюся в емкости для воды.</p> <p>С помощью кнопки STRENGTH (Крепость) выберите настройку крепости кофе «Крепкий».</p> <p>При использовании кофейных зерен убедитесь, что не нажата кнопка приготовления предварительно молотого кофе, так как при этом кофемолка будет отключена.</p> <p>Используйте кофейные зерна более крепких сортов или с более насыщенным ароматом.</p> <p>Чтобы увеличить крепость кофе, с помощью кнопки приготовления 2–10 чашек кофе выберите количество чашек, которое будет превышать фактическое количество чашек с водой, которое вы добавляете в емкость для воды.</p>
<b>При использовании предварительно молотого кофе напиток получается некрепким.</b>	<p>Убедитесь, что количество молотого кофе в фильтре соответствует количеству воды в емкости для воды. Примите во внимание, что прибор использует всю воду, имеющуюся в емкости для воды.</p> <p>Используйте молотый кофе более крепких сортов или с более насыщенным ароматом.</p> <p>Для приготовления более крепкого кофе увеличьте количество предварительно молотого кофе или уменьшите количество воды.</p>

<p><b>С помощью кнопки STRENGTH (Крепость) я выбрал настройку для приготовления крепкого кофе, но кофе получился слабым.</b></p>	<p>Если кофемолка отключена, изменение уровня крепости кофе с помощью кнопки STRENGTH (Крепость) недоступно. В данном случае увеличить уровень крепости кофе можно только с помощью увеличения количества предварительно молотого кофе или уменьшения количества воды, а также с помощью использования кофе более крепких сортов или с более насыщенным ароматом.</p>
<p><b>При снятии кувшина с прибора во время процесса приготовления кофе фильтр переполняется.</b></p>	<p>Если во время цикла приготовления кувшин снят с прибора более чем на 20 секунд, срабатывает система «капля-стоп», а кофе проливается через держатель фильтра. Также примите во внимание, что до завершения цикла приготовления вкус кофе не будет полным и насыщенным. Поэтому мы не рекомендуем снимать кувшин и наливать кофе до завершения цикла приготовления.</p>
<p><b>Кофе продолжает капать еще долгое время после завершения приготовления.</b></p>	<p>Это обусловлено конденсацией пара. Поступление капель из прибора в течение некоторого времени является нормой.</p> <p>Если поступление капель не прекращается, система «капля-стоп» может быть засорена. Для очистки системы «капли-стоп» надавите на нее, чтобы открыть, и промойте под струей воды.</p> <p>Если во время приготовления кувшин снят с прибора более чем на 20 секунд, срабатывает система «капля-стоп», и кофе проливается через корзинку фильтра.</p>
<p><b>Кофе недостаточно горячий.</b></p>	<p>Правильно установите кувшин на нагреваемую пластину.</p> <p>Убедитесь, что нагреваемая пластина и дно кувшина чистые.</p> <p>Используйте тонкостенные чашки, так как они поглощают меньше тепла, чем толстостенные.</p> <p>Не добавляйте молоко прямо из холодильника.</p> <p>Очистите прибор от накипи. См. раздел «Очистка от накипи» главы «Очистка и обслуживание».</p>

## РУКОВОДСТВО ПО ЭКСПЛУАТАЦИИ

### Технические характеристики

Модель.....	МСВ-5125
Напряжение питания.....	220-240В, 50 Гц
Максимальная потребляемая мощность.....	1000 Вт
Класс защиты.....	I

## Примечание:

В соответствии с проводимой политикой постоянного совершенствования технических характеристик и дизайна, возможно внесение изменений без предварительного уведомления.

Прибор собран из современных и безопасных материалов. По окончании срока службы, во избежание возможного причинения вреда жизни, здоровью потребителя, его имуществу или окружающей среде, прибор должен быть утилизирован отдельно от бытовых отходов в соответствии с правилами по утилизации отходов в вашем регионе.



Уведомляем, что вся упаковка данного прибора НЕ ПРЕДНАЗНАЧЕНА для вторичной упаковки или хранения в ней ПИЩЕВОЙ ПРОДУКЦИИ.

Срок службы - 5 лет, при условии, что изделие используется в строгом соответствии с настоящим руководством по эксплуатации.

## ТЕХНИЧЕСКАЯ ПОДДЕРЖКА

### Единая справочная служба:

тел. 8-800-100-20-17

service@mysteryelectronics.ru



Дополнительную информацию о гарантийном и послегарантийном ремонте вы можете получить по месту приобретения данного изделия или на сайте [www.mysteryelectronics.ru](http://www.mysteryelectronics.ru)

Производитель: Мистери Электроникс Лтд.

Адрес: КНР, Гонконг, Ванчай, Харбор Роуд 23, Грейт Игл Центр

Сделано в КНР

Товар сертифицирован в соответствии с действующим законодательством.

Дата изготовления: 03.2013 г.

Импортер: ООО «Меркурий», 142000, МО, г. Домодедово, ул. Лесная, д. 8. Организация, уполномоченная на принятие претензий от потребителей: ООО «МСЦ», 142784, г. Москва, д. Говорово, 47 км МКАД.