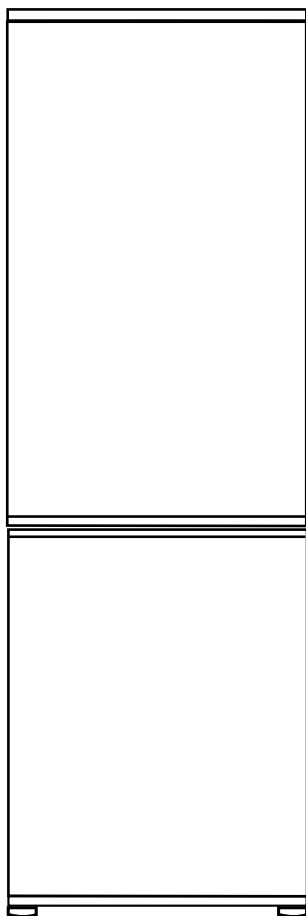


CI 320

РУС - Руководство по эксплуатации



The logo for TeKa, consisting of a solid black circle above a thick horizontal bar, with the word "TeKa" in a bold, italicized, sans-serif font below the bar.

Пожалуйста, прочитайте данное руководство!

Уважаемые клиенты,

Мы надеемся, что ваше изделие, которое было изготовлено на современном оборудовании и проверено с применением наиболее тщательной процедуры контроля качества, будет служить вам безотказно.

Для этого мы рекомендуем вам внимательно прочитать все руководство, касающееся вашего изделия, прежде чем использовать его, а также держать руководство под рукой для последующих справок.




Это руководство

- Поможет вам использовать ваш прибор быстрым и безопасным способом.
- Необходимо прочитать инструкцию перед установкой и эксплуатацией вашего изделия.
- Следуйте инструкциям, особенно тем, которые касаются обеспечения безопасности.
- Необходимо хранить данное руководство в легко доступном месте, вам оно может понадобиться в любой момент.
- Кроме того, следует прочитать также другие документы, которые входят в комплект поставки вашего прибора.

Пожалуйста, обратите внимание, что данное руководство может также относиться и к другим моделям.

Символы и их описания

Это руководство по эксплуатации содержит следующие символы:

-  Важная информация или полезные советы при использовании.
-  Предостережение против опасных условий для жизни и имущества.
-  Предостережение против электрического напряжения.



На этом изделии нанесен символ отходов электрического и электронного оборудования (WEEE).

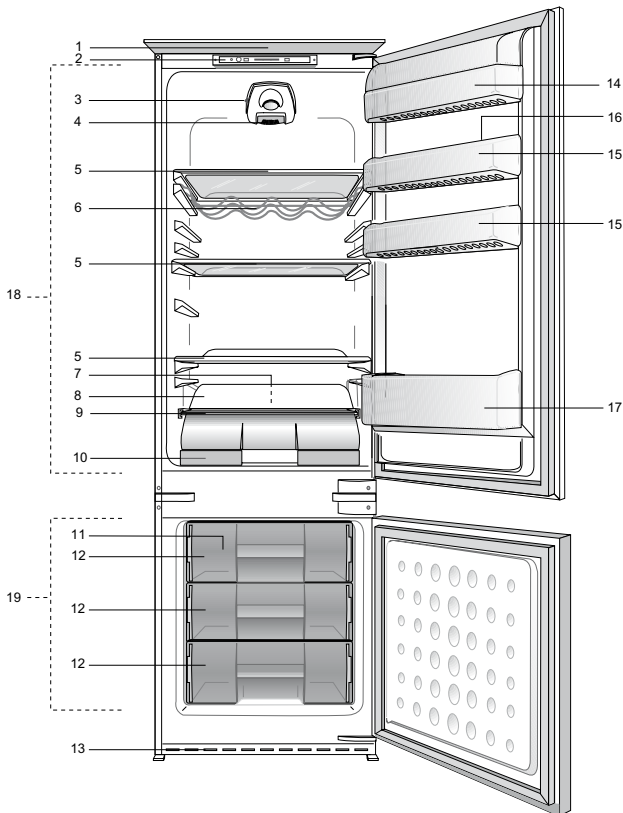
Это означает, что изделие должно быть обработано в соответствии с Европейской Директивой 2002/96/ЕС, с тем, чтобы подвергнуться переработке или демонтажу для минимизации его влияния на окружающую среду. За дополнительной информацией следует обращаться к местным или региональным органам власти.

Электронные изделия, не включенные в процесс выборочной сортировки, являются потенциально опасными для окружающей среды и здоровья человека из-за наличия в них опасных веществ.

ОГЛАВЛЕНИЕ

1 Ваш холодильник	3	5 Использование вашего холодильника	13
2 Важные предостережения, касающиеся безопасности	4	Панель управления	13
Предусмотренное использование	4	Разморозка	15
Общие требования к безопасности	4	Отделение с нулевой температурой .	16
Безопасность детей	6	6 Техническое обслуживание и очистка	17
Предостережение, касающееся охраны здоровья	6	Защита пластиковых поверхностей...	17
Что нужно делать для экономии энергии	7	7 Рекомендуемые решения при возникновении неисправностей	18
3 Установка	8		
Точки, которые необходимо учитывать при перемещении вашего холодильника	8		
Перед началом работы вашего холодильника	8		
Утилизация упаковки	9		
Утилизация старого холодильника	9		
Размещение и установка	9		
Замена лампы внутренней подсветки ..	10		
Перестановка дверец	11		
4 Подготовка	12		

1 Ваш холодильник



- | | |
|---|---|
| 1. Пластиковая верхняя крышка | 10. Отделение с нулевой температурой |
| 2. Панель управления | 11. Секция для намораживания льда |
| 3. Выключатель | 12. Морозильная камера |
| 4. Внутреннее освещение | 13. Воздухораспределительная решётка |
| 5. Регулируемые полки | 14. Отделение для молочных продуктов |
| 6. Отделение для вина | 15. Регулируемые полки на дверце |
| 7. Желоб сбора воды при разморозке - сливной желоб | 16. Лоток для яиц |
| 8. Пластиковая задняя крышка | 17. Полка для бутылок |
| 9. Крышка отделения для овощей и фруктов | 18. Холодильная камера |
| | 19. Морозильная камера |

□ Цифры, которые указаны в настоящем руководстве по эксплуатации, являются приблизительными и могут не соответствовать точно вашему изделию. Если указанные части не включены в изделие, которое вы приобрели, то они являются действительными для других моделей.

2 Важные предостережения, касающиеся безопасности

Необходимо ознакомиться со следующей информацией. Ее не соблюдение может привести к травмам или материальному ущербу. Кроме того, при несоблюдении данной информации все гарантии и обязательства по безотказности станут недействительными.

Срок эксплуатации приобретенного вами изделия рассчитан на 10 лет. Указанный срок является периодом для хранения запасных частей, необходимых для работы блока, как это описано.

Предусмотренное использование

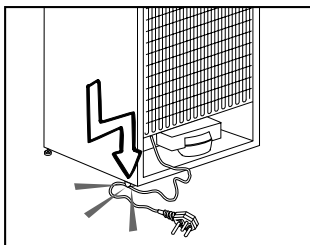
- Это изделие предназначено для домашнего использования.
- Он не должен использоваться вне помещения. Он не предназначен для использования на открытом воздухе, даже если это место имеет крышу.

Общие требования к безопасности

- При необходимости утилизации/сдачи изделия в лом, мы рекомендуем вам обратиться в авторизованный сервис, чтобы получить необходимую информацию и сведения об уполномоченных органах.
- Следует проконсультироваться с авторизованным сервисным центром по всем вопросам и проблемам, связанным с холодильником. Не следует вмешиваться или допускать чье-то вмешательство в утилизацию холодильника без уведомления уполномоченных служб.
- Не следует употреблять мороженое в рожках и кубики льда сразу после извлечения их из морозильной камеры! (Это может вызвать обморожение в полости рта.)
- Запрещается класть бутылки и консервы с жидкими напитками в морозильную камеру. В противном случае они могут лопнуть.
- Запрещается касаться замороженных продуктов руками, они могут прилипнуть к рукам.

- Пар и испаряемые моющие средства ни при каких обстоятельствах не должны использоваться в процессе очистки и размораживания вашего холодильника. В таких случаях пар может войти в контакт с электрическими частями, что приведет к короткому замыканию или поражению электрическим током.
- Ни при каких обстоятельствах не разрешается использовать части холодильника, такие как дверцу, в качестве опоры или подставки.
- Запрещается использовать электрические приборы внутри холодильника.
- Запрещается повреждать контур охлаждения, где циркулирует хладагент, применяя сверлящий или режущий инструмент. Хладагент, который вырвется наружу при повреждении газовых каналов испарителя, удлинителей труб или поверхностных покрытий, может вызвать раздражение кожи и повреждения глаз.
- Запрещается закрывать или блокировать вентиляционные отверстия на холодильнике любым материалом.
- Ремонт электрических изделий должен выполняться только квалифицированным персоналом. Ремонт, проведенный некомпетентными лицами, может создать опасность для пользователя.
- В случае неисправности или во время работ по техническому обслуживанию и ремонту необходимо отключить сетевое питание вашего холодильника, либо отключить соответствующие предохранители или выключить ваш прибор.
- Запрещается тянуть за кабель, когда вы извлекаете штекер из розетки.
- Следует располагать алкогольные напитки в вертикальном положении и плотно закрытыми.

- Легковоспламеняющиеся предметы или продукты, которые содержат горючие газы (например, спрей), а также взрывчатые вещества, запрещается помещать в изделие.
- Запрещается использовать механические устройства или другие средства для ускорения процесса размораживания, которые отличаются от рекомендованных производителем.
- Данный прибор не предназначен для использования лицами (включая детей) с ограниченными физическими, сенсорными или умственными способностями или с недостаточным опытом и знаниями, кроме случаев их контроля или инструктирования по вопросам использования прибора со стороны лиц, ответственных за их безопасность.
- Запрещается пользоваться поврежденным холодильником. Следует обратиться в компанию, обслуживающую ваш прибор, если у вас есть какие-либо сомнения.
- Электрическая безопасность вашего холодильника может быть гарантирована только тогда, когда заземление системы в вашем доме соответствует стандартам.
- Воздействие на изделие дождя, снега, солнца и ветра опасно с точки зрения электрической безопасности.
- Если существуют проблемы с кабелем питания или штекером, необходимо связаться с авторизованным сервисом, чтобы избежать несчастных случаев.
- Запрещается подключать холодильник к электрической розетке во время установки. В противном случае может возникнуть угроза для жизни или опасность серьезной травмы.
- Данный холодильник сконструирован исключительно для сохранения пищи. Он не должен использоваться для других целей.
- Табличка, содержащая технические спецификации изделия, находится внутри изделия с левой стороны.
- Запрещается подключать холодильник к энергосберегающим системам, так как это может привести к повреждению изделия.
- Если холодильник оснащен опцией синего света, запрещается рассматривать свет в оптические приборы.
- Если питание было отключено от электросети, в холодильниках с механическим управлением следует подождать, по меньшей мере, 5 минут перед повторным подключением питания.
- Это руководство по эксплуатации должно быть передано новому владельцу изделия вместе с изделием.
- Силовой кабель и штекер не должны быть повреждены при перемещении холодильника. Чтобы избежать риска возникновения пожара, кабель не должен быть сдавлен, либо он не должен попадать под тяжелые предметы. Запрещается прикасаться к штекеру мокрыми руками при подключении изделия.



- Запрещается подключать холодильник, если розетка разболтана.
- Запрещается распылять воду непосредственно на внутренние или внешние части холодильника по соображениям безопасности.
- Запрещается распылять легковоспламеняющиеся спреи под давлением вблизи изделия, чтобы избежать риска возникновения пожара или взрыва.

- Запрещается размещать контейнеры с жидкостью поверх холодильника, так как это может привести к удару электрическим током или пожару.
- Запрещается помещать в холодильник продукты в количестве, превышающем расчетный объем изделия. Они могут выпасть при открытии дверцы, что может стать причиной травмы или повреждения. Запрещается помещать предметы поверх холодильника, так как они могут выпасть при открытии или закрытии дверцы холодильника.
- Продукты, которым необходим точный контроль температуры (вакцины, лекарства, чувствительные к нагреву, научные материалы и т.д.) не должны храниться в холодильнике.
- Если холодильник не будет использоваться в течение длительного времени, он должен быть отключен. Любые повреждения изоляции кабеля могут привести к пожару.
- Необходимо регулярно очищать кончик электрического штекера, в противном случае это может привести к пожару.
- Холодильник может двигаться, если регулируемые ножки изделия не устойчивы на полу. Можно надежно установить холодильник на полу, отрегулировав высоту ножек.
- Если холодильник оборудован дверной ручкой, запрещается тянуть холодильник за ручку, поскольку ручка может оказаться вырванной.
- Если ваш прибор должен работать рядом с другим холодильником или морозильником, расстояние между приборами должно быть не менее 8 см. В противном случае на боковых стенках изделий, обращенных друг к другу, может образовываться конденсат.
- Давление в водопроводе должно быть не ниже 1 бар. Давление в водопроводе не должно быть выше 8 баров.
- Используйте только питьевую воду.

Безопасность детей

- Если дверца оборудована замком, ключ должен храниться вне пределов досягаемости детей.
- За детьми необходимо присматривать, чтобы они не играли с прибором.

Предостережение, касающееся охраны здоровья

Если ваше изделие оборудовано системой охлаждения, которая содержит хладагент R600a:

Этот газ является горючим. Поэтому необходимо соблюдать осторожность, чтобы не повредить систему охлаждения и трубопроводы в процессе эксплуатации и транспортировки. В случае причинения ущерба, необходимо держать ваш холодильник вдали от потенциальных источников огня, которые могут привести к воспламенению изделия; также необходимо проветрить комнату, в которой помещается агрегат.

Не следует обращать внимание на это предупреждение, если ваше изделие оснащено системой охлаждения, которая содержит хладагент R134a.


Газ, используемый в изделии, указан на табличке, расположенной внутри с левой стороны.

Запрещается утилизировать изделие путем сжигания.

Что нужно делать для экономии энергии

- Запрещается оставлять дверь холодильника открытой в течение длительного времени.
- Запрещается ставить горячую пищу или напитки в холодильник.
- Не перегружайте ваш холодильник, чтобы это не мешало циркуляции воздуха внутри холодильника.
- Не устанавливайте холодильник под прямыми солнечными лучами или вблизи излучающих тепло приборов, таких как плиты, посудомоечные машины или радиаторы.
- Следите, чтобы ваша еда находилась в закрытых контейнерах.
- Максимальное количество пищи можно положить в морозильную камеру холодильника, когда полка морозильной камеры или ящик удален. Заявленное значение энергопотребления вашего холодильника было определено при удаленной полке морозильной камеры или ящичке и при максимальной загрузке холодильника продуктами. Нет риска при использовании полки или ящичка, если помещаемые в них продукты подходят по форме и размеру.

3 Установка

 Необходимо помнить, что производитель не несет ответственности, если не соблюдается информация, предоставленная в инструкции по эксплуатации.

Правила, которые необходимо учитывать при перемещении вашего холодильника

1. Холодильник должен быть освобожден и очищен до любого перемещения.
2. Полки, аксессуары, ящики для фруктов и овощей и т.д. в вашем холодильнике должны быть до повторной упаковки надежно закреплены клейкой лентой для противодействия любому сотрясению.
3. Упаковка должна быть скреплена толстой пленкой и крепкими веревками; должны соблюдаться правила перевозки, указанные на упаковке.

Необходимо всегда помнить...

Каждый переработанный материал является незаменимым источником для природы и для наших национальных ресурсов.

Если вы хотите внести свой вклад в переработку упаковочных материалов, вы можете получить дополнительную информацию от природоохранных органов или органов местного самоуправления.

Перед началом работы вашего холодильника

Перед началом использования вашего холодильника необходимо проверить следующее:


1. Является ли внутренняя поверхность холодильника сухой, и может свободно циркулировать воздух в задней части холодильника?
2. Очистить внутреннюю поверхность холодильника, как это рекомендовано в разделе "Техническое обслуживание и очистка".


3. Подключить холодильник к электрической розетке. Когда дверца холодильной камеры открыта, включится лампа внутренней подсветки холодильной камеры.
4. Вы услышите шум компрессора. Жидкость и газы внутри холодильной системы также могут стать причиной возникновения шума, даже если компрессор не работает, и это вполне нормально.
5. Передние края холодильника могут нагреваться. Это нормально. Эти участки должны быть теплыми, чтобы избежать конденсации.

Электрическое подключение

Подключить холодильник к розетке с заземлением, которая защищена плавким предохранителем соответствующим номинальным током. Важно:

- Подключения должны быть выполнены в соответствии стандартам РФ.
- Шнур питания должен быть легко доступен после установки.
- Указанное напряжение должно быть равно вашему сетевому напряжению.
- Для подключения не должны использоваться удлинительные кабели и многоканальные штекеры.

 Поврежденный кабель питания должен быть заменен квалифицированным электриком.

 Прибор не должен эксплуатироваться до его ремонта! Существует опасность удара электрическим током!

Утилизация упаковки

Упаковочные материалы могут быть опасны для детей. Необходимо держать упаковочные материалы в недоступном для детей месте или утилизировать, классифицировав их в соответствии с инструкциями утилизации отходов. Запрещается выбрасывать их вместе с бытовыми отходами.

Упаковка вашего холодильника производится из перерабатываемых материалов.


Утилизация старого холодильника

Следует провести утилизацию старого изделия без какого-либо вреда для окружающей среды.

- Вы можете обратиться к авторизованному дилеру или в центр сбора отходов на вашей территории по вопросу утилизации вашего холодильника.

Перед утилизацией холодильника отрезать штекер и, при наличии любых замов на двери, привести их в нерабочее состояние в целях защиты детей от опасности.

Размещение и установка

 Если входная дверь в помещение, где будет установлен холодильник, имеет недостаточную ширину для перемещения холодильника, следует обратиться в уполномоченный сервисный центр, чтобы снять дверцы вашего холодильника и пронести его в дверь боком.

1. Установить холодильник на таком месте, которое позволяет простоту использования.

2. Необходимо держать холодильник вдали от источников тепла, влажных мест и прямых солнечных лучей.

3. Необходимо наличие соответствующей вентиляции воздуха вокруг вашего холодильника в целях достижения его эффективной работы. Если холодильник должен быть размещен в стенной нише, расстояние до потолка должно быть не менее 5 см, и расстояние до стены не должно быть менее 5 см.

Если пол покрыт ковром, ваш прибор должен быть поднят на 2,5 см от уровня пола.

4. Следует поместить ваш холодильник на ровную поверхность пола для предотвращения сотрясений.

5. Запрещается эксплуатация вашего холодильника при температуре окружающей среды ниже 10°C.

Замена лампы внутренней подсветки

Если подсветка не работает, необходимо выполнить следующие операции.

1 - Отключить питание розетки и вынуть вилку из розетки.

Для легкого доступа можно снять полки холодильника.

2 - Использовать отвертку с плоским наконечником, чтобы снять крышку рассеивателя света.

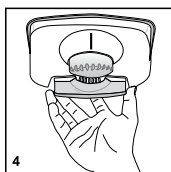
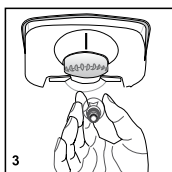
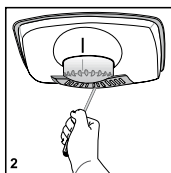
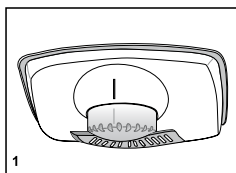
3 - Сначала следует проверить, не разболталась ли лампочка, убедившись, что она надежно винчена в держатель. Вставить вилку обратно в розетку и включить прибор.

Если лампа работает, закрепить крышку лампы, вставив задний штырь и, нажимая на крышку в направлении вверх, чтобы два передних штыря встали в нужное положение.

4 - Если подсветка по-прежнему не работает, следует отключить питание розетки и вынуть вилку из розетки. Заменить лампу на новую лампу мощностью 15 Вт (макс.) с винтовым цоколем (SES).

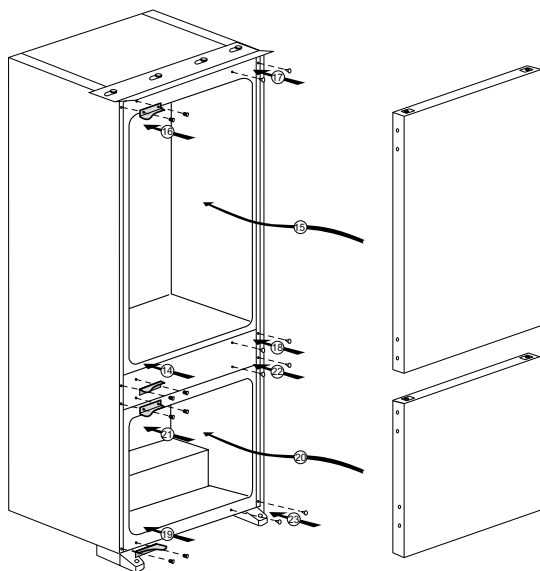
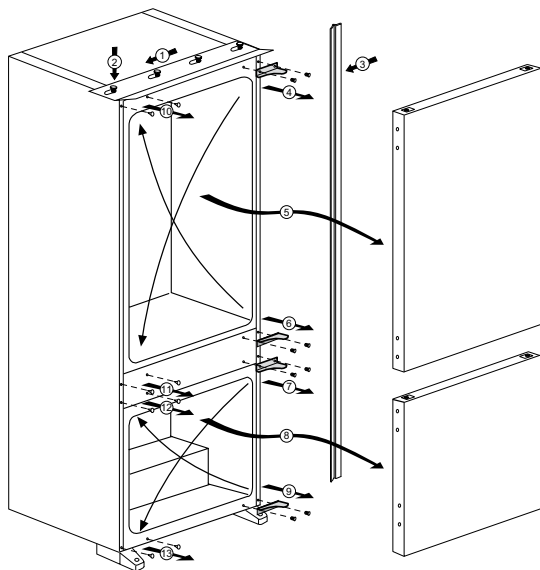
5 - Утилизируйте сгоревшую лампу, соблюдая осторожность.

Сменную лампу можно приобрести в магазине электрических товаров.



Перестановка дверей

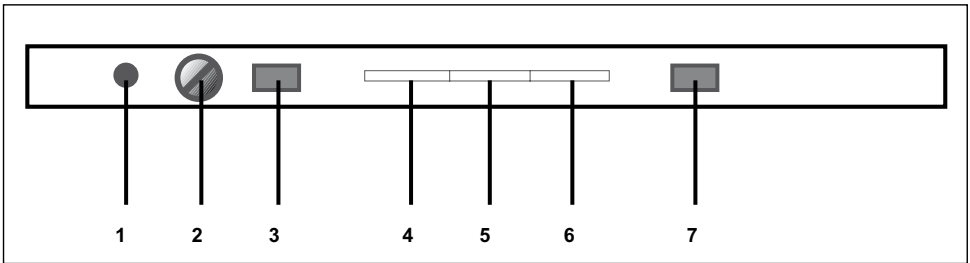
Выполнить операции в порядке, указанном цифрами.



4 Подготовка

- ❏ Ваш холодильник должен быть установлен на расстоянии не менее 30 см от источников тепла, таких как плиты, печи, нагреватели центрального отопления и воздухонагреватели, и не менее 5 см от электрических плит, и он не должен располагаться под прямыми солнечными лучами.
- ❏ Температура окружающей среды в помещении, где установлен ваш холодильник, должна составлять, по крайней мере, 10°C. Эксплуатация холодильника при более низких температурах не рекомендуется в связи с эффективностью его работы.
- ❏ Необходимо убедиться, что внутренняя поверхность холодильника тщательно очищена.
- ❏ Если два холодильника должны быть установлены рядом, расстояние между ними должно быть не менее 2 см.
- ❏ При первоначальном подключении холодильника необходимо соблюдать следующие инструкции в течение первых шести часов.
 - Дверца не должна открываться часто.
 - Он должен работать пустым, без любых продуктов.
 - Не отключать холодильник. Если сбой питания произошел без вашего участия, см. предостережения в разделе "Рекомендуемые решения при возникновении неисправностей".
- ❏ Оригинальная упаковка и вспененные материалы должны храниться на случай будущей перевозки или перемещения.

5 Использование вашего холодильника



Панель управления

Первоначальное включение

Чтобы включить прибор, убедитесь, что вилка вставлена в розетку и нажат выключатель на термостате.

(Рис. 1-3)

Вставьте вилку в розетку, чтобы включить прибор. Загорится зеленый свет (5).

Температура морозильной камеры предварительно установлена на -18°C , но может быть изменена пользователем.

Кроме того, температура холодильной камеры также регулируется.

Не загружайте холодильник пищей немедленно.

На дисплее отображается фактическая температура холодильной камеры вплоть до 19°C .

На дисплее отображается фактическая температура морозильной камеры.

Прибор оборудован устройством защиты электроники, поэтому прибор не может начать работу незамедлительно - следует подождать около 6 минут.

При запуске холодильника будут слышны звуки работы компрессора и перемещения газообразного хладагента (Вы также можете услышать потрескивание / рабочие звуки - это нормально).

Заданная температура не будет достигнута в течение примерно 8 часов, и значение температуры на дисплее может колебаться в течение этого периода. Это не является неисправностью. Когда будет достигнута правильная температура хранения (около 8 часов), вы сможете начать загрузку пищи.

При открытии дверцы холодильной камеры включится внутренняя подсветка.

Передние кромки холодильника предназначены для предотвращения образования конденсата и могут быть теплыми на ощупь.

Температурный дисплей и регулировка температуры

Рабочая температура управляется при помощи ручек электронного термостата, которые могут быть настроены на любые положения между MIN и MAX.

а) Холодильная камера

На дисплее (7) отображается средняя температура в холодильной камере.

Температура холодильной камеры будет отображаться в диапазоне от -5 до $+19^{\circ}\text{C}$ согласно внутренней температуры.

Средняя температура внутри холодильной камеры должна составлять около $+4^{\circ}\text{C}$ ($+41^{\circ}\text{F}$).

б) Морозильная камера

На дисплее отображается фактическая средняя температура в морозильной камере.

Заданная температура не будет достигнута в течение примерно 8 часов, и значение температуры на дисплее может колебаться в течение этого периода. Это не является неисправностью.

Для отображения текущей настройки температуры морозильной камеры, поверните ручку морозильной камеры (2). Будет мигать новая настройка температуры морозильной камеры (3)

Температура морозильной камеры будет отображаться в диапазоне от -30 до +30°C согласно внутренней температуры.

Средняя температура внутри морозильной камеры должна быть равна или ниже -18°C (0°F)

ВАЖНО: Если вы изменили настройку температуры морозильной камеры, подождите примерно 8 часов, чтобы позволить морозильной камере достигнуть и поддерживать новую температуру.

Сигнал тревоги открытой дверцы:

Если дверца холодильника остается открытой в течение более 1 минуты, будет раздаваться звуковой сигнал, чтобы предупредить вас о необходимости закрыть дверцу как можно скорее. Чтобы отключить его следует закрыть дверцу.

Тревожный индикатор высокой температуры морозильной камеры (КРАСНЫЙ) (6)

Если температура в морозильной камере становится слишком высокой, начинает мигать предупредительный световой сигнал индикатора (6).

Если красный индикатор (6) остается включенным в течение более чем 12 часов, пожалуйста, свяжитесь с вашим сервисным центром.

Не беспокойтесь, если красный индикатор загорается на короткое время. Это может быть связано с хранением теплой пищи или наличием теплого воздуха в морозильной камере, либо, если дверца морозильной камеры оставалась открытой в течение длительного времени.

Функция быстрой заморозки:

Функция быстрой заморозки позволяет загружать свежие продукты, которые должны быть заморожены.

Когда вы нажимаете кнопку быстрой заморозки (1) загорается оранжевый индикатор (4) и компрессор будет работать в течение приблизительно 24 часов.

Для отмены нажмите кнопку быстрой заморозки снова, и оранжевый индикатор погаснет.

Функция быстрой заморозки будет отмена автоматически по прошествии 24 часов, если вы не отмените ее вручную.

Электронная система управления включает в себя защитное устройство, так что если кнопка быстрого замораживания (1) нажата более одного раза, компрессор не включится. Подождите около 10 минут и попробуйте снова.

Самодиагностика:

Ваш прибор оснащен системой самодиагностики. Некоторые символы (E0, E1 и т.п.) будут отображаться там, где обычно отображается температура морозильной камеры. В течение этого времени будет мигать красный индикатор (6). Для получения дополнительной информации следует сначала обратиться к разделу "Выявление и устранение неисправностей", а затем к разделу "Сервис".

Тревожный индикатор высокой температуры морозильной камеры (КРАСНЫЙ) (6)

Если температура в морозильной камере становится слишком высокой, начинает мигать предупредительный световой сигнал индикатора (6).

Если красный индикатор (6) остается включенным в течение более чем 12 часов, пожалуйста, свяжитесь с вашим сервисным центром.

Не беспокойтесь, если красный индикатор загорается на короткое время. Это может быть связано с хранением теплой пищи или наличием теплого воздуха в морозильной камере, либо, если дверца морозильной камеры оставалась открытой в течение длительного времени.

Разморозка

А) Автоматическая разморозка холодильной камеры.

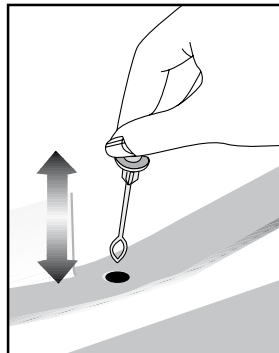
Холодильная камера выполняет полностью автоматическую разморозку. Капли воды и иней до 7-8 мм могут образовываться на внутренней задней стенке холодильника в то время, когда ваш холодильник охлаждается. Такое образование является нормальным результатом работы системы охлаждения.

Иней размораживается путем выполнения автоматической разморозки с определенной периодичностью при помощи системы автоматической разморозки задней стенки. Не требуются усилия пользователя, чтобы соскоблить иней или удалить капли воды.

Вода, образующаяся в результате разморозки, течет по желобу для сбора воды и попадает в испаритель через трубу спуска талой воды и испаряется здесь сама по себе.

Регулярно проверяйте, не засорена ли труба спуска талой воды, и очищайте ее при помощи палочки, когда это необходимо.

Камера глубокой заморозки не выполняет автоматическую разморозку в целях предотвращения порчи замороженных продуктов.



В) Ручная разморозка морозильной камеры

Благодаря специальной емкости для сбора талой воды разморозка происходит очень просто и не доставляет хлопот.

Следует выполнять разморозку два раза в год, либо когда формируется слой инея толщиной до 7 (1/4") мм.

Чтобы запустить процесс разморозки, следует выключить прибор из розетки и вытащить вилку из розетки.

Все продукты питания должны быть завернуты в несколько слоев газеты и помещены в прохладное место (например, холодильник или кладовую).

Контейнеры с теплой водой могут быть осторожно помещены в морозильную камеру для ускорения процесса разморозки.

Запрещается использовать остроконечные предметы или предметы с острыми краями, такие как ножи или вилки, для удаления инея.

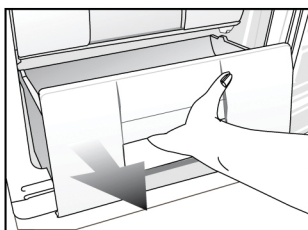
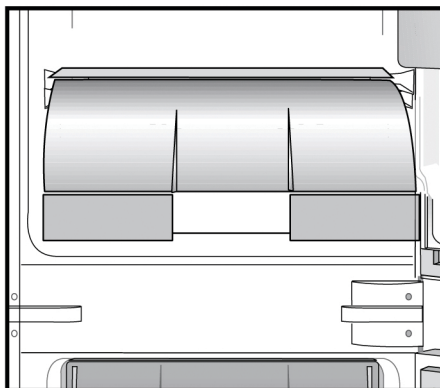
Никогда не используйте фен, электрические обогреватели и других подобные электрические приборы для разморозки холодильника.

При помощи губки удалите талую воду, собравшуюся в нижней части морозильной камеры. По завершении разморозки тщательно просушите холодильник внутри.


Вставьте вилку в розетку и включите электропитание.


Отделение с нулевой температурой


Этот отсек был сконструирован для хранения замороженных продуктов, которые требуется оттаивать медленно (мясо, рыба, курица и т.д.). Отсек с нулевой температурой - это самое холодное место в холодильной камере, в котором созданы идеальные условия для хранения молочных продуктов (сыра, сливочного масла), мяса, рыбы или курицы. Нельзя хранить овощи и / или фрукты в этом отсеке.





6 Техническое обслуживание и очистка


 Запрещается использовать бензин, бензол или аналогичные вещества для очистки.


 Рекомендуется отключить прибор перед очисткой.


 Запрещается использовать при очистке острые и абразивные инструменты, мыло, бытовые чистящие средства, моющие средства и воск для полировки.


 Используйте теплую воду, чтобы очистить отделения вашего холодильника, после чего его необходимо вытереть насухо.

 Использовать влажную тряпку, смоченную в растворе одной чайной ложки пищевой соды на 0.5 литра воды, чтобы очистить внутренние поверхности, а затем вытереть их насухо.


 Убедиться, что вода не попадала в корпус ламп и другие электроприборы.

 Если ваш холодильник не будет использоваться в течение длительного периода времени, необходимо отключить кабель питания, извлечь все продукты, вымыть его и оставить дверцу приоткрытой.

 Необходимо регулярно проверять уплотнения дверец, чтобы они были чистыми и свободными от частиц пищи.

 Чтобы извлечь стойки дверец, следует извлечь все содержимое, а затем просто нажать на стойки дверец вверх, отделяя их от основания.

Защита пластиковых поверхностей

 Не следует ставить в холодильник жидкие масла или приготовленные блюда с маслом в открытых контейнерах, поскольку они могут повредить пластиковые поверхности вашего холодильника. В случае разлива масла или его пристывания к пластиковой поверхности необходимо сразу же очистить и промыть соответствующую часть поверхности теплой водой.

7 Рекомендуемые решения при возникновении неисправностей

Следует посмотреть этот список, прежде чем обращаться в сервисную службу. Это может сэкономить вам время и деньги. Этот список включает в себя частые жалобы, которые не связаны с дефектами изготовления или использованными материалами. Некоторые из описанных здесь функций могут отсутствовать в вашем холодильнике.

Холодильник не работает.

- Правильно ли холодильник подключен? Вставить штекер в розетку.
- Вышел ли из строя предохранитель розетки, к которой подключен ваш холодильник, либо перегорел главный предохранитель? Необходимо проверить предохранитель.

Конденсат на боковой стенке холодильной камеры (многофункциональная зона, зона контролируемого охлаждения и зона переменной влажности).

- Очень холодный воздух снаружи. Частое открывание и закрывание дверец. Высокая влажность наружного воздуха. Хранение жидких продуктов в открытых контейнерах. Дверца осталась приоткрытой. Переключение термостата на более низкое температурное значение.
- Уменьшить срок, в течение которого дверца остается открытой, или открывать дверцу реже.
- Закрыть пищу, хранящуюся в открытых контейнерах, соответствующим материалом.
- Стереть конденсат, используя сухую ткань, и проверить, не образуется ли он вновь.

Компрессор не работает

- Защитный плавкий предохранитель компрессора может расплавиться при внезапном перебое в подаче питания, либо при отключении – подключении питания, если давление хладагента в системе охлаждения прибора еще не было сбалансировано. Холодильник начнет работать приблизительно спустя 6 минут. Следует обратиться на сервис, если холодильник не начал работать по истечении указанного периода времени.
- Холодильник находится в цикле разморозки. Это нормально для холодильников с полностью автоматическим размораживанием. Цикл разморозки включается периодически.
- Ваш холодильник не подключен к розетке. Необходимо убедиться, что штекер правильно вставлен в розетку.
- Правильно ли выполнена регулировка температуры?
- подача питания может быть отключена.

Холодильник работает часто или в течение длительного времени.

- Ваш новый продукт может быть шире, чем предыдущий. Это вполне нормально. Большие холодильники работают в течение более длительного периода времени.
- Температура в помещении может быть высокой. Это вполне нормально.
- Холодильник, возможно, был подключен недавно, или, возможно, был загружен продуктами. Охлаждение холодильника вполне может длиться на несколько часов дольше.
- Возможно, в холодильник в последнее время было поставлено большое количество горячей пищи. Горячая пища является причиной более длительной работы холодильника до достижения безопасной температуры хранения.
- Дверцы, возможно, часто открывались или были оставлены приоткрытыми в течение длительного времени. Теплый воздух, который попал в холодильник, стал причиной для работы холодильника на более длительный срок. Следует открывать дверцы не так часто.
- Дверцы морозильной или холодильной камеры могли остаться приоткрытыми. Следует убедиться, что дверцы плотно закрыты.
- Холодильник отрегулирован на очень низкую температуру. Необходимо отрегулировать температуру прибора на более высокое значение и подождать, пока настройка будет выполнена.
- Уплотнение дверцы холодильной или морозильной камеры может быть загрязнено, изношено, неисправно или не правильно установлено. Очистить или заменить уплотнение. Поврежденные/вышедшие из строя уплотнения заставляют холодильник работать более длительный период времени в целях поддержания текущей температуры.

Температура морозильной камеры является очень низкой, тогда как холодильная камера имеет удовлетворительную температуру.

- Температура в морозильной камере отрегулирована на очень низкое значение. Следует отрегулировать температуру в морозильной камере на более высокое значение, а затем проверить результат.

Температура холодильной камеры является очень низкой, тогда как морозильная камера имеет удовлетворительную температуру.

- Температура в холодильной камере отрегулирована на очень низкое значение. Следует отрегулировать температуру в холодильной камере на более высокое значение, а затем проверить результат.

Продукты, хранящиеся в холодильной камере, замерзают.

- Температура в холодильной камере отрегулирована на очень низкое значение. Следует отрегулировать температуру в холодильной камере на более высокое значение, а затем проверить результат.

Температура в морозильной или холодильной камере слишком высокая.

- Температура в холодильной камере отрегулирована на очень высокое значение. Регулировка холодильной камеры оказывает влияние на температуру морозильной камеры. Изменять температуру в холодильной камере или морозильной камере до тех пор, пока температура в холодильной камере или в морозильной камере не достигнет достаточного уровня.
- Дверцы, возможно, открывались часто или оставались приоткрытыми в течение длительного времени; следует открывать их не так часто.
- Дверца может оставаться приоткрытой, закрыть дверцу полностью.
- Большое количество горячей пищи, возможно, было недавно поставлено в холодильник. Подождать, пока холодильная или морозильная камера не достигнет желаемой температуры.
- Холодильник, возможно, был недавно подключен. Полное охлаждение холодильника занимает много времени.

Уровень шума при эксплуатации увеличивается, когда холодильник работает.
<ul style="list-style-type: none"> Рабочая производительность холодильника может измениться в связи с изменениями температуры окружающей среды. Это нормально и не является неисправностью.
Вибрация или шум.
<ul style="list-style-type: none"> Пол не является ровным или прочным. Холодильник качается, когда немного смещен. Убедитесь, что пол является достаточно прочным, чтобы выдержать холодильник, а также ровным. Шум может быть вызван предметами, поставленными на холодильник. Предметы с верхней части холодильника должны быть сняты.
Раздается шум из холодильника, похожие на журчание жидкости или падение капель.
<ul style="list-style-type: none"> Происходит перемещение жидкости и газа в соответствии с принципами работы вашего холодильника. Это нормально и не является неисправностью.
Слышен звук, похожий на шум ветра.
<ul style="list-style-type: none"> Вентиляторы используются для того, чтобы охлаждать прибор. Это нормально и не является неисправностью.
Конденсат на внутренних стенках холодильника.
<ul style="list-style-type: none"> Жаркая и влажная погода способствует увеличению обледенения и конденсации. Это нормально и не является неисправностью. Дверцы могли остаться приоткрытыми, следует убедиться, что дверцы закрыты полностью. Дверцы, возможно, открывались часто или оставались приоткрытыми в течение длительного времени; следует открывать их не так часто.
Влага образуется на внешней поверхности холодильника или между дверями.
<ul style="list-style-type: none"> Воздух может быть влажным; это вполне нормально в сырую погоду. Когда влажность меньше, конденсация прекращается.
Неприятный запах в холодильнике.
<ul style="list-style-type: none"> Внутренняя поверхность холодильника должна быть очищена. Очистить внутреннюю поверхность холодильника губкой, смоченной в теплой воде. Некоторые контейнеры или упаковочные материалы могут стать причиной появления запаха. Использовать другой контейнер или упаковочный материал другой марки.
Дверца не закрывается.
<ul style="list-style-type: none"> Упаковки с продуктами могут мешать закрытию дверцы. Переместить упаковки, которые препятствуют закрытию дверцы. Холодильник не стоит полностью вертикально на полу и качается, когда немного смещен. Необходимо отрегулировать подъемные винты. Пол не ровный или недостаточно прочный. Необходимо убедиться, что пол ровный и способен выдержать холодильник.
Отделения для овощей и фруктов застревают.
<ul style="list-style-type: none"> Продукты могут упираться в потолок ящика. По-другому уложить продукты в ящик.

СТРАНА	КОМПАНИЯ	КОД СТРАНЫ	ТЕЛЕФОН	E-MAIL / ФАКС
АВСТРИЯ	KÜPPERSBUSCH GesmbH	43	1 866 800	info@kueppersbusch.at
БЕЛЬГИЯ	B.V.B.A. KÜPPERSBUSCH S.P.R.L.	32	2 466 8740	info@kuppersbusch.be
БОЛГАРИЯ	TEKA BULGARIA LTD.	359	2 9768 330	2 9768 332
ЧИЛИ	TEKA CHILE, S.A.	56	2 4386 000	info@teka.cl
КИТАЙСКАЯ НАРОДНАЯ РЕСПУБЛИКА	TEKA INTERNATIONAL TRADING (Shanghai)	86	21 511 688 41	info@teka.cn
ЧЕШСКАЯ РЕСПУБЛИКА	TEKA CZ S.R.O.	420	2 84 691940	info@teka-cz.cz
ЭКВАДОР	TEKA ECUADOR, S.A.	593	4 2100311	ventas@teka.ec
ГЕРМАНИЯ	TEKA KÜCHENTECHNIK GmbH	49	2771 3950	info@teka-kuechentechnik.de
ГРЕЦИЯ	TEKA HELLAS A.E.	30	210 9760283	info@tekahellas.gr
ВЕНГРИЯ	TEKA HUNGARY KFT	36	1 3542110	teka@teka.hu
ИНДОНЕЗИЯ	PT TEKA BUANA	62	21 390 5274	teka@tekabuana.com
МАЛАЙЗИЯ	TEKA KÜCHENTECHNIK (MALAYSIA) SDN.	60	3 7620 1600	customer_svc@teka.com.my
МАРОККО	TEKA MAROC, SA	34	942 355 286	942 355 260
БЛИЖНИЙ ВОСТОК	TEKA KÜCHENTECHNIK MIDDLE EAST FZE	971	4 887 2912	teka@emirates.net.ae
МЕКСИКА	TEKA MEXICANA S.A. de C.V.	52	555 133 0493	ventas@tekamexicana.com.mx
ПОЛЬША	TEKA POLSKA SP. ZO.O.	48	22 7383270	teka@teka.com.pl
ПОРТУГАЛИЯ	TEKA PORTUGAL, S.A.	351	234 329 500	sacliente@teka.pt
РУМЫНИЯ	SC TEKA KÜCHENTECHNIK ROMANIA SRL	40	21 233 44 50	21 233 44 51
РОССИЯ	TEKA RUS LLC	7	495 64 500 64	info@tekarus.ru
СИНГАПУР	TEKA SINGAPORE PTE. LTD.	65	67342415	tekasin@pacific.net.sg
ИСПАНИЯ	TEKA INDUSTRIAL, S.A.	34	942355050	mail@teka.com
ТАЙЛАНД	TEKA (THAILAND) CO. LTD.	66	2 652 2999	2 652 2740 1
ТУРЦИЯ	TEKA TEKNIK MUTFAK	90	212 288 3134	teka@teka.com.tr
УКРАИНА	TEKA UA	380	44 496 0680	info@teka.ua
ОБЪЕДИНЕННЫЕ АРАБСКИЕ ЭМИРАТЫ	TEKA KÜCHENTECHNIK U.A.E. LLC	971	4 283 3047	uaeteka@emirates.net.ae
ВЕЛИКОБРИТАНИЯ	TEKA PRODUCTS LTD.	44	1235 861916	info@teka.co.uk
США	TEKA USA, INC.	1	813 2888820	info@tekausa.com
ВЕНЕСУЭЛА	TEKA ANDINA, S.A.	58	2 1229 12821	teka@teka.com.ve
ВЬЕТНАМ	TEKA VIETNAM CO LTD	848	38 258 746	38 258 747



TEKA INDUSTRIAL, S.A.
C/ Sajo, 17
39011 Santander (Испания)
Тел.: +34 942 355050
Факс: +34 942 347694
mail@teka.com

TeKa
www.teka.com

TEKA KÜCHENTECHNIK GmbH
Sechsheldener Str. 122
35708 Haiger (Германия)
Тел.: +49 2771 8141 0
Факс: +49 2771 8141 10
info@teka-kuechentechnik.de

48 8721 0000/AA

3/3
РУС