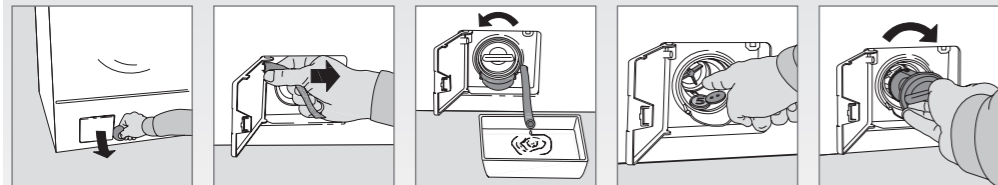


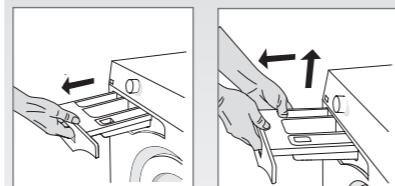
Очистка сливного насоса

Стиральная машина снабжена улавливателем, в котором задерживаются монеты, шпильки для волос и аналогичные предметы. Очистка улавливателя и сливного насоса производится следующим образом:



1. Убедитесь, что вода из машины слита и что машина отключена от сети.
2. Откройте люк.
3. Отсоедините сливной шланг от штыря внутри люка и слейте воду в подходящую емкость, например, таз.
4. Поверните крышку против часовой стрелки, чтобы открыть насос. Снимите крышку.
5. Удалите все предметы из полости насоса и крышки. Также проверьте, вращаются ли лопасти насоса, находящиеся внутри.
6. Завинтите крышку, снова наденьте сливной шланг на штырь в люке и закройте крышку люка.

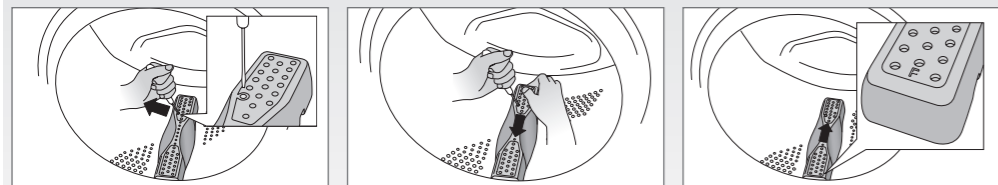
Очистка отделения для моющего средства



1. Выдвиньте отделение для моющего средства как можно дальше.
2. Затем поднимите и выньте его.
3. Промойте отделение и очистите его щеткой. Можно снять отделение для смягчителя ткани.
4. Начисто вытрите и установите на место отделение для моющего средства.

Удаление посторонних предметов

Если вы подозреваете, что в стиральный барабан могли попасть такие предметы, как гвозди, скрепки и т. п., следует проверить контейнер под лопастью.



1. Вставьте в отверстие лопасти отвертку или подобный предмет, как показано на рисунке, и осторожно наклоните влево, используя его как рычаг.
2. Возьмитесь за лопасть другой рукой и потяните ее на себя.
3. Приподнимите лопасть.
4. Удалите инородные предметы.
5. Поместите лопасть в монтажное отверстие так, чтобы пометка F была обращена к вам. Убедитесь, что все зажимы лопасти располагаются в соответствующих отверстиях в барабане. Нажимайте на лопасть в направлении от себя, пока зажимы не защелкнутся.

Общая очистка

Снаружи машины

Очистите наружную поверхность машины и панель управления с помощью мягкого моющего средства. Не пользуйтесь никакими растворителями, т.к. это может привести к повреждению машины.

Внимание!

Не поливайте машину водой из шланга или распылителя.

Внутри машины

Для устранения запахов раз в месяц запускайте программу стирки при температуре 90°C или 95°C (в зависимости от модели) с небольшим количеством моющего средства. Помещать в машину белье нет необходимости.

Поиск и устранение неисправностей

Общие положения	
Поиск и устранение неисправностей	<ul style="list-style-type: none"> • Убедитесь, что главный выключатель электропитания включен. • Подается ли электропитание? Проверьте плавкие предохранители (автоматические пробки) в своем доме. При отсутствии электропитания открыть дверцу стиральной машины при помощи кнопки открытия дверцы (с изображением ключа) невозможно. <p>Если другие способы не помогают, дверцу стиральной машины можно открыть следующим образом:</p> <p>Внимание! Открытие дверцы вручную допускается только при условии, что электропитание отключено и вода слита из машины. Используйте устройство аварийного открывания, которое входит в комплект поставки.</p>
Машина не запускается	<ul style="list-style-type: none"> • Надлежащим ли образом закрыта дверца стиральной машины? Для закрытия с усилием прижмите её. • Подается ли электропитание? Проверьте плавкие предохранители или автоматы отключения в электрощитке.

Сообщения об ошибках	
Закрыть дверцу	<ul style="list-style-type: none"> • Закройте дверцу, после чего программа запустится.
Перелив воды	<ul style="list-style-type: none"> • Перекройте водопроводный кран. См. В разделе «Слив воды».
Слив воды	<p>Убедитесь:</p> <ul style="list-style-type: none"> • что в сливном шланге отсутствуют застрявшие предметы. • что насос слива не засорен посторонними предметами. Очистите насос (см. главу "Уход и очистка"). • что на сливном шланге нет перегибов. <p>Нажмите на кнопку открывания двери (с изображением ключа), чтобы осуществить слив воды из машины до открытия дверцы. Если это не решает проблему, обратитесь в сервисный центр.</p>
Набор воды	<p>Убедитесь:</p> <ul style="list-style-type: none"> • кран на водопроводной трубе открыт. • фильтр на подаче воды в машину не засорен.
Ошибка сис.безоп.	Обратитесь в сервисный центр!
Мотор	Обратитесь в сервисный центр!

⚠ После принятия мер по устранению проблемы выключите и снова включите машину, чтобы закрыть сообщение.

Инструкция по эксплуатации Стиральная машина PROFESSIONAL WMC64P



Производитель:
Аско Эплайансис АБ • SE-534 82 Вара • Швеция
Asko Appliances AB • SE-534 82 Vara • Sweden
Интернет: www.asko.com

Уважаемый покупатель!

Благодарим вас за приобретение этого качественного изделия производства компании ASKO. Надеемся, что наше изделие будет соответствовать всем вашим ожиданиям и удовлетворит ваши потребности на много лет вперед. Скандинавский дизайн сочетает в себе строгие линии, повседневную функциональность и высокое качество. Это ключевые характеристики всех наших продуктов и причина, по которой наши продукты пользуются огромной популярностью во всем мире.

Чтобы в максимальной степени воспользоваться преимуществами новой машины, мы рекомендуем перед началом пользования машиной ознакомиться с инструкцией по эксплуатации. Для получения расширенных указаний по эксплуатации посетите наш веб-сайт по адресу: www.askorus.ru.

Подробную инструкцию по эксплуатации можно найти на сайте www.askorus.ru

1. Посетите веб-сайт www.askorus.ru.
2. Щелкните вкладку «Информация» и затем щелкните «Инструкции».
3. Введите номер статьи **8089729** в поле поиска и затем щелкните «Поиск».
4. Приведенные инструкции можно прочитать на экране или распечатать требуемые страницы.

Указания по технике безопасности ⚠

Общие положения	Установка	основанием для отказа в бесплатном гарантийном обслуживании.
<ul style="list-style-type: none"> • Ознакомьтесь с инструкцией по эксплуатации и сохраняйте ее в надежном месте. • Подключение к сетям водоснабжения и электроснабжения должно выполняться квалифицированным специалистом. • Машина должна использоваться для стирки только таким образом, как указано в этой инструкции. Машина не предназначена для сухой химической чистки. • Разрешается использовать исключительно моющие средства, предназначенные для автоматических стиральных машин! • До начала эксплуатации следует снять средства защиты, используемые при транспортировке изделия (см. инструкцию по установке). • Ремонт и операции технического обслуживания связаны с техникой безопасности и должны выполняться квалифицированным специалистом. • Замену поврежденного сетевого кабеля должен выполнять только квалифицированный электрик. • Машина не предназначена для использования людьми (даже детьми) с ограниченными физическими или умственными способностями или не имеющими достаточного опыта и знаний. Лицо, отвечающее за их безопасность, должно провести для них инструктаж по эксплуатации машины. • Следите за тем, чтобы дети не играли с машиной. • Ключ для аварийного открывания дверцы машины входит в комплект поставки. 	См. инструкцию по установке.	
Присматривайте за детьми!	Функция защиты от переполнения	Транспортировка / Хранение в зимнее время
<ul style="list-style-type: none"> • Обязательно закройте дверцу и запустите программу немедленно после загрузки или заливки моющего средства. • Не разрешайте маленьким детям пользоваться стиральной машиной или играть с ней. • Храните моющее средство и смягчитель для тканей в таком месте, где до них не смогут добраться дети. <p>С целью исключения возможности запуска машины детьми в ней предусмотрена возможность включения опции блокировки от детей. См. "Настройки".</p>	Если уровень воды в машине поднимается выше нормального, система защиты от переполнения начинает откачку воды и перекрывает подачу воды в машину. Если в течение 60 секунд уровень воды не снижается, выполнение программы прекращается.	<p>Если предстоит транспортировка или хранение машины в неотапливаемом помещении, температура в котором может упасть ниже точки замерзания, необходимо:</p> <ul style="list-style-type: none"> • Слить воду из фильтра и сливного насоса. См. главу "Уход и очистка". • Перекрыть подачу воды к стиральной машине, отсоединить подающий шланг, ведущий к заливному клапану, и слить воду из клапана и шланга. • После осушения насоса небольшое количество воды может оставаться в машине. Это не отражается на качестве и не может привести к повреждению машины.
Условия гарантийного обслуживания	Утилизация	
Ознакомьтесь, пожалуйста, с условиями гарантийного обслуживания, изложенными в гарантийном талоне или на сайте www.askorus.ru . Несоблюдение данных условий может послужить	Данная машина изготовлена способом, обеспечивающим возможность её утилизации, и снабжена соответствующей маркировкой. После принятия решения об утилизации машины, она должна быть приведена в негодность во избежание получения травм. Для получения информации о том, где и каким образом может быть корректно выполнена утилизация вашей машины, свяжитесь с местными органами власти.	

Техническая информация

Информация для испытательной лаборатории	Технические данные		
В подробной инструкции по эксплуатации на веб-сайте www.askorus.ru приведены примеры потребления электроэнергии и воды, а также длительность выполнения различных программ. Ниже применяемые для стандартных испытаний тестовые программы.	Высота x Ширина x Глубина	850 x 595 x 585 мм	
	Вес	73 кг (78 кг с внешней дверцей)	
Заявленное энергопотребление: EN 60456, Норм. белое/цвет., 60°C, 1600 об/мин. 8 кг хлопчатобумажных изделий, подключение к холодной воде, 15 °C.	Объем барабана	60 л	
	Потребляемая мощность: при выключенной машине при отложенном пуске по завершении программы	Макс. загрузка при стирке	8 кг
Метод измерения уровня шума: IEC-60704-2-4	Номинальная мощность	См. паспортную табличку	
		Мощность нагревателя	См. паспортную табличку
		Давление воды	0.1-1 МПа 1-10 кгс/см ² 10-100 Н/см ²

Срок службы, установленный на данное изделие в соответствии с постановлением Правительства РФ №720 от 16.06.97 - 15 лет с даты изготовления.

Стирка пошагово

1. Рассортируйте вещи, предназначенные для стирки

- Выньте все из карманов, застегните молнии и «липучки».
- Просмотрите этикетку изделия с указанием способов его стирки.
- Рассортируйте вещи по степени их загрязнения, цвету, типу материала.
- Внимание! Бюстгалтеры с проволочным каркасом поместите в сетку для стирки.

2. Включите главный выключатель электропитания

3. Загрузите предназначенные для стирки вещи и закройте дверцу

- Если дверца закрыта, нажмите на кнопку открывания дверцы (с изображением ключа), и дверца откроется.

4. Отделение для моющего средства

- На упаковке моющего средства указано, в каком количестве его следует использовать.

5. Выберите программу

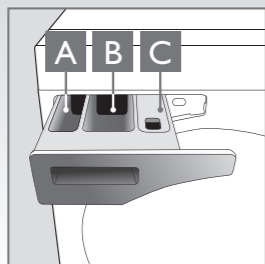
6. Нажмите кнопку Start/Stop

7. После окончания программы

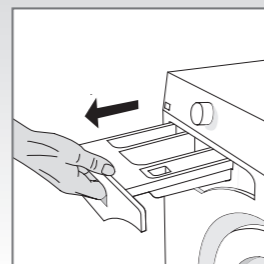
- По завершении программы на дисплее появляется надпись «Конец».
- Дверца после окончания программы открывается автоматически. Если вы хотите отключить функцию автоматического открывания дверцы, см. главу «Настройки».
- Удалите загруженные вещи и проверьте, что барабан пуст.
- Выключите главный выключатель электропитания.

Отделение для моющего средства

A. Предварительная стирка



B. Основная стирка



C. Смягчитель ткани

Настройки

Чтобы открыть меню установок выполните следующее:

1. Выключите машину с помощью главного выключателя электропитания.
2. Нажмите кнопку открывания дверцы и, удерживая её, включите машину с помощью главного выключателя электропитания. Нажмите кнопку открывания дверцы 5 раз в течение 10 секунд.
3. Поверните переключатель программ и выберите требуемую категорию из меню настроек.
4. Нажмите один раз кнопку открывания дверцы.

Процедура выбора:

Поворачивайте переключатель программ, пока на дисплее не отобразится требуемый выбор.

Процедура сохранения выбора:

1. Нажмите кнопку открытия дверцы для сохранения выбора и возврата в меню настроек.
2. Теперь нажмите кнопку Start/Stop для выхода из меню настроек и возврата к меню программы.

Альтернативный вариант:

Нажмите кнопку Start/Stop для сохранения выбора и возврата непосредственно в меню программы, если нет необходимости в других настройках.

Можно изменить следующие настройки:

Язык

Выберите US English, English, Svenska, Dansk, Norsk, Suomea, Francais, Deutsch, Italiano, Espanol, Русский, Nederlands.

Блок. от детей (Блокировка от детей)

С целью исключения возможности запуска машины детьми в ней предусмотрена возможность включения опции блокировки от детей. Выберите Выкл. или Вкл.

Временно на 3 минуты можно отключить опцию блокировки от детей, одновременно нажав кнопки Start/Stop и открытия дверцы.

Дверцы

Чтобы дверца стиральной машины не открывалась автоматически при завершении программы, нужно выключить эту функцию. Выберите Выкл. или Вкл.

°C/°F

Выберите °C или °F.

Программа

Описания программ

Стиральная машина имеет несколько предварительно установленных на заводе программ. Предварительно установленные программы можно заменить. Обратитесь в сервисный центр. Максимальная загрузка при стирке составляет 8 кг.

P1. Норм. белое/цвет., 60°C

Программа для белого и цветного белья со степенью загрязнения от обычной до сильной. В точности придерживайтесь указаний для каждого из типов белья. Температура 60°C хорошо подходит для нижнего белья. Данная программа предусматривает пять циклов полоскания. Макс. загрузка: ● (1/1 максимальной загрузки)

P2. Норм. белое/цвет., 40°C

Программа для белого и цветного белья со степенью загрязнения от обычной до сильной. В точности придерживайтесь указаний для каждого из типов белья. Данная программа предусматривает пять циклов полоскания. Макс. загрузка: ● (1/1 максимальной загрузки)

P3. Интенсивная, 90°C

Программа для сильно загрязненного белья в случае загрязнений, которые требуют предварительной стирки перед основной стиркой. Для этого служит предварительная стирка. Макс. загрузка: ● (1/1 максимальной загрузки)

P4. Интенсивная, 60°C

Программа для сильно загрязненного белья в случае загрязнений, которые требуют предварительной стирки перед основной стиркой. Для этого служит предварительная стирка. Макс. загрузка: ● (1/1 максимальной загрузки)

P5. Белое, 90°C

Используйте данную программу для умеренно и сильно загрязненных вещей. В точности придерживайтесь указаний для каждого из типов белья. Температура 90°C хорошо подходит для белого и светлого белья, например постельного белья. Макс. загрузка: ● (1/1 максимальной загрузки)

P6. Белое/Цветное, 60°C

Программа для белого и цветного белья с обычной степенью загрязнения. В точности придерживайтесь указаний для каждого из типов белья. Температура 60°C хорошо подходит для нижнего белья. Макс. загрузка: ● (1/1 максимальной загрузки)

P7. Белое/Цветное, 40°C

Программа для белого и цветного белья с обычной степенью загрязнения. В точности придерживайтесь указаний для каждого из типов белья. Макс. загрузка: ● (1/1 максимальной загрузки)

P8. Супер быстрая, 60°C

Программа быстрой стирки для белья, нуждающегося лишь в освежении. В точности придерживайтесь указаний для каждого из типов белья. Нижнее белье следует стирать при температуре 60°C. Макс. загрузка: ● (1/2 максимальной загрузки)

P9. Супер быстрая, 40°C

Программа быстрой стирки для белья, нуждающегося лишь в освежении. В точности придерживайтесь указаний для каждого из типов белья. Макс. загрузка: ● (1/2 максимальной загрузки)

P10. Синтетика, 40°C

Программа для синтетических и смешанных тканей, требующих осторожного обращения, а также несминаемой хлопковой ткани.

Подходит для рубашек и блузок. В точности придерживайтесь указаний для каждого из типов белья. Многие изделия из синтетических тканей также становятся чистыми при 40°C. Макс. загрузка: ● (1/2 максимальной загрузки)

P11. Шерсть/Ручная ст., 30°C

Программа бережной стирки, которая может применяться для изделий из шерсти, шелка, а также белья, предназначенного для ручной стирки. Эта программа включает кратковременный отжим. Макс. загрузка: ● (1/3 максимальной загрузки)

P12. Полоскание

Эта программа предусматривает выполнение одного цикла холодного полоскания с последующим отжимом. Подходит для белья, которое нужно просто смочить. Макс. загрузка: ● (1/2 максимальной загрузки)

P13. MOP стирка, 90°C

Программа для различных типов половых тряпок. Программа предусматривает два цикла полоскания с использованием большого количества воды. Макс. загрузка: ● (1/1 максимальной загрузки)

P14. MOP стирка, 60°C

Программа для различных типов половых тряпок. Программа предусматривает два цикла полоскания с использованием большого количества воды. Макс. загрузка: ● (1/1 максимальной загрузки)

P15. Микрофибра, 60°C

Программа для изделий из микроволоконной ткани. Программа предусматривает три цикла полоскания, при этом первый цикл полоскания осуществляется с использованием большого количества воды. Макс. загрузка: ● (1/1 максимальной загрузки)

P16. Микрофибра, 40°C

Программа для изделий из микроволоконной ткани. Программа предусматривает три цикла полоскания, при этом первый цикл полоскания осуществляется с использованием большого количества воды. Макс. загрузка: ● (1/1 максимальной загрузки)

P17. Дезинфекция, 40°C

Программа, при которой температура основного цикла стирки удерживается в течение 20 минут. Для проведения дезинфекции при данной температуре требует специального моющего средства. Макс. загрузка: ● (1/1 максимальной загрузки)

P18. Дезинфекция, 60°C

Программа, при которой температура основного цикла стирки удерживается в течение 20 минут. Для проведения дезинфекции при данной температуре требует специального моющего средства. Макс. загрузка: ● (1/1 максимальной загрузки)

P19. Дезинфекция, 90°C

Программа, при которой температура основного цикла стирки удерживается в течение 10 минут. Данная температура достаточна для осуществления дезинфекции без использования специального моющего средства. Макс. загрузка: ● (1/1 максимальной загрузки)

P20. Программа A

Нет информации.

P21. Программа B

Нет информации.

P22. Программа C

Нет информации.

