

Always here to help you

Register your product and get support at
www.philips.com/welcome



HR1328



PHILIPS



www.philips.com

 100% recycled paper
100% papier recyclé

4203.064.6364.1

Introduction

Congratulations on your purchase and welcome to Philips! To fully benefit from the support that Philips offers, register your product at www.philips.com/welcome.

General description

- 1 On/off button
- 2 Motor unit
- 3 Blender bar
- 4 Double beater coupling unit
- 5 2 Beaters
- 6 Chopper lid
- 7 Chopper blade unit
- 8 Chopper bowl

Important

Read this user manual carefully before you use the appliance and save it for future reference.

Danger

- Never immerse the motor unit in water or any other liquid, nor rinse it under the tap. Only use a moist cloth to clean the motor unit.

Warning

- Check if the voltage indicated on the appliance corresponds to the local mains voltage before you connect the appliance.
- Do not use the appliance if the plug, the mains cord or other parts are damaged or have visible cracks.
- This appliance can be used by persons with reduced physical, sensory or mental capabilities or lack of experience and knowledge if they have been given supervision or instruction concerning use of the appliance in a safe way and if they understand the hazards involved.
- This appliance shall not be used by children. Keep the appliance and its cord out of the reach of children.
- Children shall not play with the appliance.
- Do not touch the cutting edges of the blade units under any conditions, especially when the appliance is plugged in. The cutting edges are very sharp.
- If one of the blade units gets stuck, unplug the appliance before you remove the ingredients that block the blade unit.
- If the mains cord is damaged, you must have it replaced by Philips, a service centre authorised by Philips or similarly qualified persons in order to avoid a hazard.
- To avoid splashing, always immerse the bar into the ingredients before you switch on the appliance, especially when you process hot ingredients.
- Be careful when you pour hot liquid into the beaker; as hot liquid and steam may cause scalding.

Caution

- Always disconnect the appliance from the mains if you leave it unattended and before you assemble, disassemble or clean it.
- Never use any accessories or parts from other manufacturers or that Philips does not specifically recommend. If you use such accessories or parts, your guarantee becomes invalid.
- Only use this appliance for its intended purpose as shown in the user manual.
- This appliance is intended for household use only.
- Do not exceed the quantities and processing times indicated in the table.

- Do not use the appliance with any of the accessories longer than 3 minutes without interruption. Let the appliance cool down for 15 minutes before you continue processing.
- Clean the blade unit of the blender bar under the tap. Never immerse it in water.
- After cleaning, let the blender bar dry. Store it either horizontally or with the blade pointing upwards. Make sure the blade unit is completely dry before you store the blender bar.

Electromagnetic fields (EMF)

This Philips appliance complies with all applicable standards and regulations regarding exposure to electromagnetic fields.

Ordering accessories

To buy accessories or spare parts, visit www.shop.philips.com/service or go to your Philips dealer. You can also contact the Philips Consumer Care Centre in your country (see the worldwide guarantee leaflet for contact details). You can order a direct-driven mini chopper (under service code number 4203 035 83450) from your Philips dealer or a Philips service centre as an extra accessory.

Recycling

- This symbol on a product means that the product is covered by European Directive 2012/19/EU. Inform yourself about the local separate collection system for electrical and electronic products. Follow local rules and never dispose of the product with normal household waste. Correct disposal of old products helps prevent negative consequences for the environment and human health (Fig. 1).

Guarantee and support

If you need information or support, please visit www.philips.com/support or read the separate worldwide guarantee leaflet.

Baby food recipe**Ingredients**

- 50g cooked potatoes
- 50g cooked chicken
- 50g cooked french beans
- 100ml milk

1 Put all ingredients in the beaker.

2 Press and hold the on button and let the blender operate for 5 seconds.

ҚАЗАҚША**Кіріспе**

Өнімді сатып алуыңызбен құттықтаймыз және Philips компаниясына қош келдіңіз! Philips компаниясы ұсынатын қолдауды толығымен пайдалану үшін өніміңізді www.philips.com/welcome веб-бетінде тіркеңіз.

Жалпы сипаттама

- 1 Қосу/өшіру түймесі
- 2 Мотор бөлігі
- 3 Қол blenderі
- 4 Қос ұрғышты жұптау бөлігі
- 5 2 ұрғыш
- 6 Ұсақтағыш қақпағы
- 7 Ұсақтағыштың пышақтары
- 8 Ұсақтағыш тостағаны

Маңызды

Құралды қолданбас бұрын, осы пайдаланушы нұсқаулығын мұқият оқып шығып, болашақта анықтамалық құрал ретінде пайдалану үшін сақтап қойыңыз.

Қауіпті жағдайлар

- Мотор бөлігін суға немесе басқа да сұйықтыққа батыруға, сондай-ақ, оны ағынды судың астында жууға болмайды. Мотор бөлігін дымқыл шүберекпен сүртіңіз.

Абайлаңыз!

- Құралды қоспас бұрын, онда көрсетілген кернеудің жергілікті желі кернеуіне сәйкес келетінін тексеріп алыңыз.

- Егер штепсельдік ұшы, қуат сымы немесе өзге бөлшектері зақымданған болса, құралды пайдаланбаңыз.
- Құралды қауіпсіз пайдалану жөніндегі нұсқаулар беріліп, басқа біреу қадағалаған және құралды пайдалануға қатысты қауіп-қатерлер түсіндірілген жағдайда, осы құралды физикалық, сезу немесе ойлау қабілеті шектеулі, білімі мен тәжірибесі аз адамдар пайдалана алады.
- Бұл құралды балалардың пайдалануына болмайды. Құралды және сымды балалар жетпейтін жерде сақтаңыз.
- Балалар құралмен ойнамауы керек.
- Пышақтар бөлігінің кесетін жүздерін, әсіресе құрал розеткаға жалғаулы тұрғанда ұстамаңыз. Кесетін жүздер өте өткір болады.
- Егер пышақтардың біреуі тұрып қалса, пышақ бөлігіндегі ингредиенттерді тазарту үшін алдымен құрылғыны розеткадан суырыңыз.
- Қуат сымы зақымданған болса, қауіпті жағдай орын алмауы үшін, оны тек Philips компаниясында, Philips мақұлдаған қызмет орталығында немесе білікті мамандар ауыстыруы керек.
- Шашырамауы үшін, қол блендерін қоспас бұрын оны азыққа (әсіресе ыстық азықтарды өңдегенде) батырыңыз.
- Стаканға ыстық сұйықтық құйғанда сақ болыңыз, өйткені ыстық сұйықтық және бу күйіп қалуға әкелуі мүмкін.

Абайлаңыз

- Қараусыз қалдырсаңыз немесе жинау, бөлшектеу және тазалау алдында әрқашан құралды желіден ажыратыңыз.
- Philips арнайы ұсынбаған немесе Philips компаниясынан басқа өндірушілер шығарған қосалқы құралдарды немесе бөлшектерді қолдануға болмайды. Қолданған жағдайда, өнімнің кепілдігі өз күшін жояды.
- Бұл құрылғыны тек пайдаланушы нұсқаулығында көрсетілген арнайы мақсатта қолданыңыз.
- Бұл құрал тек үйде қолдануға арналған.
- Кестеде көрсетілген мөлшер мен дайындау уақытынан асырмаңыз.
- Құрылғыны қосалқы құралдардың ешқайсысымен 3 минуттан артық үзіліссіз пайдаланбаңыз. Өңдеуді жалғастырмастан бұрын құрылғыны 15 минут бойы салқындатыңыз.
- Қол блендерінің жүздер болғын шүмек астында тазалаңыз. Ешқашан қол блендерін суға батырмаңыз.
- Тазалаудан кейін қол блендерін кептіріңіз. Оны көлденең күйде немесе жүздерін жоғары қаратып сақтаңыз. Қол блендерін сақтауға қоймай тұрып жүздер болғы толығымен құрғақ екенін тексеріңіз.

Электромагниттік өрістер (ЭМӨ)

Осы Philips құрылғысы электромагниттік өрістерге қатысты барлық қолданыстағы стандарттар мен ережелерге сәйкес келеді.

Қосалқы құралдарға тапсырыс беру

Қосалқы құралдар немесе қосалқы бөлшектер сатып алу үшін, www.shop.philips.com/service сайтына кіріңіз немесе Philips дилеріне барыңыз. Сондай-ақ, еліңіздегі Philips тұтынушыларды қолдау орталығына хабарласыңыз (байланыс мәліметтерін дүниежүзілік кепілдік парақшасынан қараңыз). Қосалқы құрал ретінде Philips дилеріне немесе Philips қызмет көрсету орталығына тікелей берілісті шағын турағышқа (4203 035 83450 нөмірі бойынша) тапсырыс беруге болады.

Өңдеу

- Өнімдегі бұл белгі өнімнің 2012/19/EU санды Еуропалық директива аясына кіретінін білдіреді. Электр және электрондық өнімдерге арналған жергілікті бөлек қалдықтарды тастау жүйесін біліп алыңыз. Жергілікті ережелердің талаптарын орындаңыз және өнімді ешқашан қарапайым тұрмыстық қалдықтармен бірге тастамаңыз. Ескірген өнімдерді тиісті жолмен тастау қоршаған орта мен адам денсаулығына кері әсерлердің алдын алады (Сурет 1).

Кепілдік және қолдау

Егер сізге ақпарат немесе қолдау қажет болса, www.philips.com/support сайтына кіріңіз немесе бөлек дүниежүзілік кепілдік парақшасын оқыңыз.

Нәресте тағамының рецепті

Азық түрлері

- 50 г әзірленген картоп
- 50 г әзірленген тауық
- 50 г әзірленген бадана
- 100 мл сүт

1 Барлық ингредиенттерді стаканға салыңыз.

2 Қосу түймесін басып тұрыңыз және блендерді 5 секунд бойы жұмыс істетіңіз.

Қол блендері

Өндіруші: "Филипс Консьюмер Лайфстайл Б.В.", Туссендиепен 4,

9206 АД, Драхтен, Нидерланды

Ресей және Кеңестік Одақ территориясына импорттаушы: "Филипс" ЖШҚ,

Ресей Федерациясы, 123022 Мәскеу қаласы, Сергей Макеев көшесі, 13-үй,

тел. +7 495 961-1111. 220-240V, 50-60Hz, 550W

Тұрмыстық қажеттіліктерге арналған

РУССКИЙ

Введение

Поздравляем с покупкой продукции Philips! Чтобы воспользоваться всеми преимуществами поддержки Philips, зарегистрируйте прибор на веб-сайте www.philips.com/welcome.

Общее описание

- 1 Кнопка включения/выключения
- 2 Блок электродвигателя
- 3 Насадка для смешивания
- 4 Соединительный элемент насадки с двумя венчиками
- 5 2 венчика
- 6 Крышка измельчителя
- 7 Ножевой блок измельчителя
- 8 Чаша измельчителя

Важная информация

Перед эксплуатацией прибора внимательно ознакомьтесь с настоящим руководством и сохраните его для дальнейшего использования в качестве справочного материала.

Опасно!

- Запрещается погружать блок электродвигателя в воду или другие жидкости, а также мыть его под струей воды. Для очистки блока электродвигателя пользуйтесь влажной салфеткой.

Предупреждение

- Перед подключением прибора убедитесь, что указанное на нем номинальное напряжение соответствует напряжению местной электросети.
- Не пользуйтесь прибором, если сетевой шнур, сетевая вилка или другие детали повреждены или имеют видимые трещины.
- Лица с ограниченными физическими или интеллектуальными возможностями, а также лица с недостаточным опытом и знаниями могут пользоваться этим прибором только под присмотром или после получения инструкций по безопасному использованию прибора и при условии понимания потенциальных опасностей.

- Запрещается использование прибора детьми. Храните прибор и шнур в недоступном для детей месте.
- Не позволяйте детям играть с прибором.
- Никогда не прикасайтесь к режущим краям ножевых блоков, особенно если прибор подключен к электросети. Лезвия ножей очень острые!
- В случае заедания одного из ножевых блоков отключите прибор от сети, прежде чем извлечь продукты, препятствующие движению ножей.
- В случае повреждения сетевого шнура его необходимо заменить. Чтобы обеспечить безопасную эксплуатацию прибора, заменяйте шнур только в авторизованном сервисном центре Philips или в сервисном центре с персоналом аналогичной квалификации.
- Во избежание разбрызгивания всегда погружайте насадку до включения прибора, особенно при обработке горячих продуктов.
- Будьте осторожны при наливании горячих жидкостей в стакан: горячая жидкость или пар могут стать причиной ожогов.

Внимание!

- Перед сборкой, разборкой и очисткой, а также если вы оставляете прибор без присмотра, обязательно отключайте прибор от электросети.
- Запрещается пользоваться какими-либо аксессуарами или деталями других производителей без специальной рекомендации компании Philips. При использовании таких аксессуаров гарантийные обязательства утрачивают силу.
- Используйте этот прибор только по назначению, как указано в руководстве пользователя.
- Прибор предназначен только для домашнего использования.
- Количество обрабатываемых продуктов и время работы прибора не должно превышать значения, указанные в таблице.
- Не следует непрерывно использовать прибор с установленными дополнительными аксессуарами больше 3 минут. Дайте прибору остыть в течение 15 минут, прежде чем продолжить использование.
- Промойте ножевой блок ноги блендера под струей воды. Запрещается погружать ее в воду.
- После очистки просушите ногу блендера. Храните ногу блендера в горизонтальном положении или лезвиями вверх. Убирая ногу блендера на хранение, убедитесь, что ножевой блок полностью сухой.

Электромагнитные поля (ЭМП)

Этот прибор Philips соответствует всем применимым стандартам и нормам по воздействию электромагнитных полей.

Заказ аксессуаров

Чтобы приобрести аксессуары или запасные части, посетите веб-сайт www.shop.philips.com/service или обратитесь в местную торговую организацию Philips. Вы также можете обратиться в местный центр поддержки потребителей Philips (контактные данные указаны на гарантийном талоне). Измельчитель малого размера с прямым управлением (номер по каталогу 4203 035 83450) можно заказать в торговой организации Philips или в сервисном центре Philips в качестве дополнительного аксессуара.

Утилизация

- Этот символ на изделии означает, что оно подпадает под действие Директивы ЕС 2012/19/ЕС. Узнайте о требованиях местного законодательства по разделной утилизации электротехнических и электронных изделий. Следуйте правилам и не утилизируйте изделие вместе с бытовыми отходами. Правильная утилизация позволяет предотвратить возможные негативные последствия для окружающей среды и здоровья человека (Рис. 1).

Гарантия и поддержка

Для получения поддержки или информации посетите веб-сайт www.philips.com/support или ознакомьтесь с информацией на гарантийном талоне.

Рецепт детского питания

Ингредиенты

- 50 г вареного картофеля
- 50 г отварной курицы
- 50 г вареной фасоли
- 100 мл молока

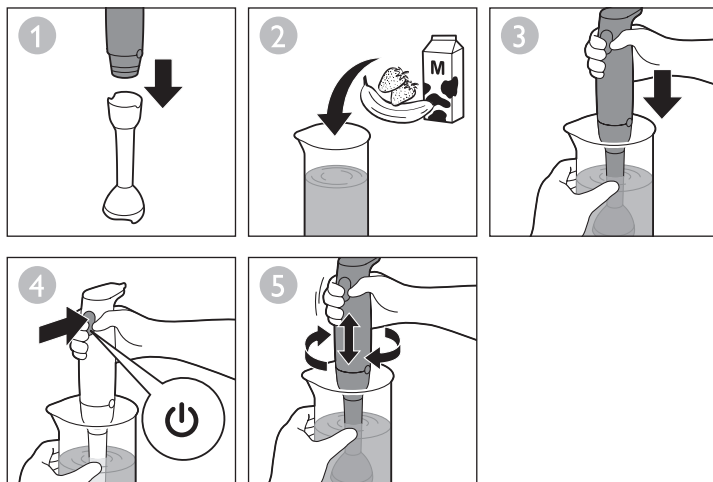
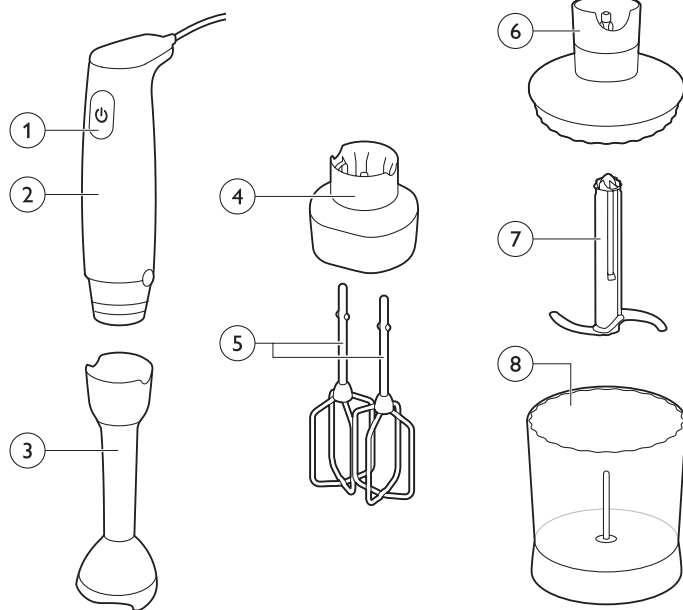
1 Положите все ингредиенты в стакан.

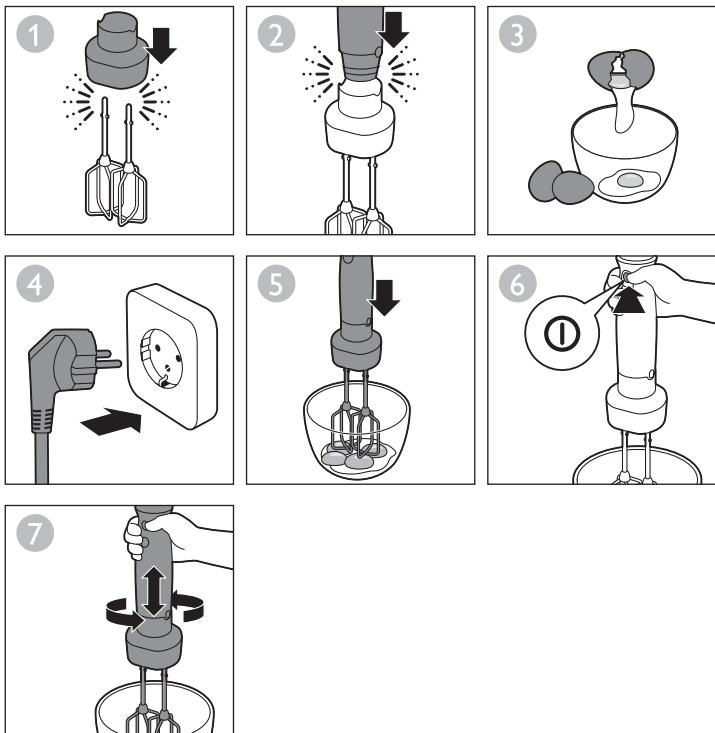
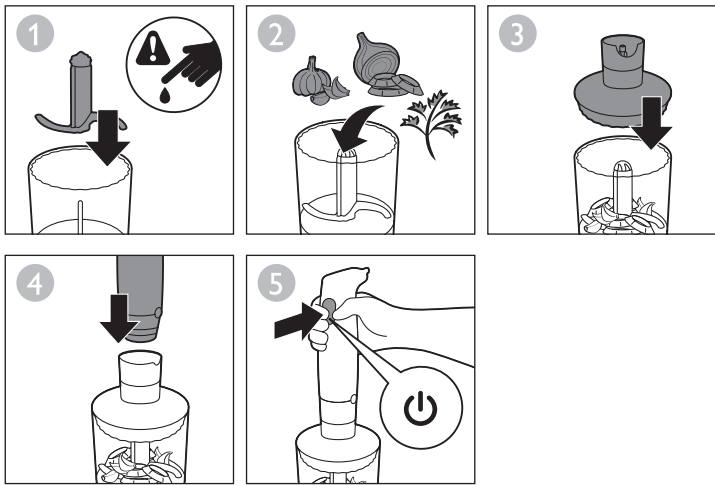
2 Нажмите и удерживайте кнопку включения, чтобы включить прибор примерно на 5 секунд.

Ручной блендер

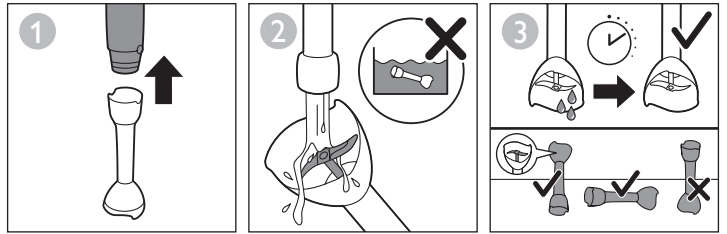
Изготовитель: "Филипс Консьюмер Лайфстайл Б.В.", Туссендиенеп 4, 9206 АД, Драхтен, Нидерланды

Импортер на территорию России и Таможенного Союза: ООО "Филипс", Российская Федерация, 123022 г. Москва, ул. Сергея Макеева, д.13, тел. +7 495 961-1111. 220-240V, 50-60Hz, 550W. Для бытовых нужд





| | ✗ | ✗ | ✓ |
|--|---|---|---|
| | ✓ | ✓ | ✓ |
| | ✓ | ✗ | ✓ |



| | | MAX. | |
|--|--|-------------|--------------|
| | | 100-200 g | 30 sec |
| | | 100-400 ml | 60 sec |
| | | 100-500 ml | 60 sec |
| | | 100-1000 ml | 60 sec |
| | | 250 ml | 70-90 sec |
| | | 4 x | 120 sec |
| | | | 2x2x2 cm |