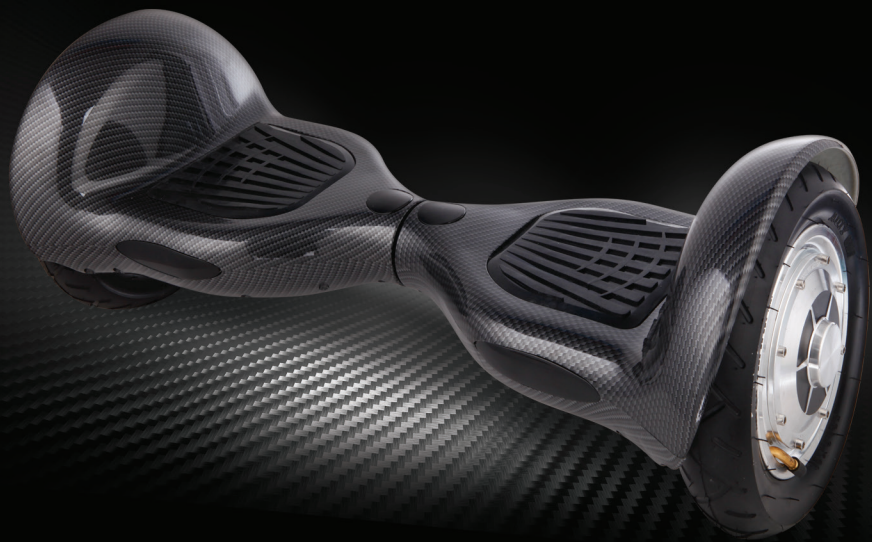


**SUPRA**

## **РУКОВОДСТВО ПО ЭКСПЛУАТАЦИИ**

**ГИРОСКУТЕР**

**SUPRA ESS-1000**



Уважаемый покупатель!

Благодарим Вас за приобретение гироскутера SUPRA. Пожалуйста, внимательно изучите настоящее Руководство. Оно содержит важные указания по безопасности, эксплуатации гироскутера и по уходу за ним. Позаботьтесь о сохранности настоящего «Руководства по эксплуатации» и, если гироскутер перейдет к другому хозяину, передайте его вместе с прибором.

## **Содержание**

Принцип работы.....	3
Меры предосторожности и безопасности.....	3
Комплектация.....	6
Устройство гироскутера.....	6
Управление гироскутером.....	6
Защитные механизмы гироскутера.....	7
Зарядка батареи питания.....	7
Обслуживание и хранение гироскутера.....	8
Безопасная утилизация.....	8
Технические характеристики.....	8

## ПРИНЦИП РАБОТЫ

Данное изделие представляет собой эксклюзивную модель гироскутера – высокотехнологичного устройства для активного отдыха и развлечений. В основе его работы лежит принцип динамического равновесия, которое обеспечивается встроенным высокоскоростным центральным микропроцессором, электронными гироскопами высокой точности и приводными двигателями с интеллектуальным управлением.

Благодаря интеллектуальному управлению устройство точно регистрирует и обрабатывает сигналы пользователя и рассчитывает направление и скорость движения. Стоя на педалях гироскутера и наклоняя корпус вперед или назад, человек может легко направлять его вперед, назад, поворачиваться вокруг своей оси или останавливаться.

Сочетая в себе стильный дизайн, простое управление и надежную конструкцию, данная модель станет отличным средством для быстрого перемещения по дому или офису, веселого и активного времяпровождения.

## МЕРЫ ПРЕДОСТОРОЖНОСТИ

Мы искренне надеемся, что все пользователи смогут получить удовольствие от езды на гироскутере. Ваш опыт катания на велосипеде, лыжах, роликах и вождения автомобиля может пригодиться во время освоения управления гироскутером.

Перед началом эксплуатации устройства внимательно ознакомьтесь с данным руководством и в дальнейшем следуйте всем приведенным здесь инструкциям. Правильное использование прибора значительно продлит срок его службы.

## Общие меры предосторожности

- При обнаружении неисправностей в работе гироскутера не используйте его, обратитесь в авторизованный сервисный центр производителя.
- Запрещается разбирать или модифицировать устройство или отдельные его части, т.к. это может помешать нормальной работе гироскутера или привести к его выходу из строя.
- Запрещается пытаться самостоятельно ремонтировать неисправный гироскутер. При поломке следует обратиться в авторизованный сервисный центр производителя, в противном случае вы лишаетесь права на гарантийный ремонт.

- Гироскутер рассчитан на максимальную нагрузку, указанную в инструкции (см. технические характеристики). Запрещается превышать указанный вес, т.к. это может привести к падению, травмам и поломке устройства.
- Гироскутер рассчитан на минимальную нагрузку 20 кг. Запрещается кататься людям с меньшим весом, т.к. это снижает управляемость гироскутера и может привести к падениям и травмам.
- Гироскутер рассчитан на максимальную скорость, указанную в инструкции (см. технические характеристики), при этом кататься на максимальной скорости не рекомендуется. В пределах указанной скорости устройство надежно обеспечивает устойчивость пассажира, превышение же указанной скорости может привести к потере равновесия, падениям, столкновениям и травмам.
- Интеллектуальное управление гироскутера способно распознавать подъемы и спуски, соответственно увеличивает или уменьшает крутящий момент двигателя для обеспечения безопасности пассажира.

## ВНИМАНИЕ:

**Если горит предупреждающий индикатор и гироскутер подает звуковые сигналы, когда устройство включено и стоит на месте, это означает, что баланс гироскутера нарушен. В этом случае категорически запрещается кататься на нем.**

- Во время чистки отключайте гироскутер и зарядное устройство от электросети.
- Запрещается погружать гироскутер в воду или кататься на нем около воды.
- В результате длительной работы двигателя колес могут сильно нагреваться. Во избежание ожогов не прикасайтесь к нагревающимся частям гироскутера, пока они не остынут.

## Инструкции по эксплуатации батареи питания

- Запрещается использовать гироскутер в случае перегрева батареи, появления запаха или протечки.
- Внутри батареи находятся опасные вещества.

Запрещается разбирать батарею или вставлять в нее какие-либо предметы.

- В случае утечки какой-либо жидкости из батареи запрещается трогать ее руками.
- Разборку и обслуживание батареи могут проводить исключительно специалисты авторизованного сервисного центра производителя.
- Следите, чтобы дети и домашние питомцы не прикасались к батарее.
- Запрещается пытаться кататься на гироскутере во время зарядки батареи.
- Для зарядки батареи используйте исключительно то зарядное устройство, которое поставляется в комплекте с гироскутером.
- Перед подключением зарядного устройства к источнику питания убедитесь, что его характеристики совпадают с указанными на маркировке адаптера питания.
- Во избежание поражения электрическим током не касайтесь шнура и вилки питания или корпуса адаптера мокрыми руками.
- Литиевые аккумуляторные батареи считаются опасным материалом. При необходимости транспортировки по воздуху проконсультируйтесь со специалистами.
- Запрещается утилизировать батарею вместе с бытовыми отходами.

#### **ПРИМЕЧАНИЕ:**

*Соблюдение приведенных ниже инструкций позволяет продлить срок службы батареи питания.*

- Если батарея гироскутера разряжена, запрещается продолжать катание, т.к. из-за нехватки питания система скутера не сможет поддерживать баланс, в результате чего пассажир может упасть и получить травмы. Кроме того, это сокращает срок службы батареи.
- Своевременно заряжайте батарею питания.
- Для полного заряда батареи достаточно 2 часов. Запрещается заряжать батарею слишком долго, в противном случае батарея может выйти из строя или срок ее службы сократиться.
- Заряжайте батарею при температуре не ниже 0°C и не выше +40°C, в противном случае время зарядки может увеличиться, либо батарея не сможет полностью зарядиться.

## **Правила безопасного катания**

- Потеря управления, столкновение и падение с гироскутера могут повлечь за собой различные травмы. Чтобы этого избежать, следует внимательно прочитать все инструкции в настоящем руководстве до начала катания и в дальнейшем неукоснительно их соблюдать.
- Перед началом эксплуатации убедитесь, что гироскутер находится в исправном состоянии.
- Запрещается кататься на гироскутере по неровной или обледеневшей дороге, среди большого скопления людей или в условиях оживленного движения транспорта.
- Запрещается съезжать на гироскутере по лестнице. Гироскутер не предназначен для выполнения прыжков!
- Гироскутер предназначен для активного отдыха и развлечения, не следует использовать его как транспортное средство для езды по автомобильным дорогам.
- Запрещается кататься на гироскутере под воздействием алкоголя или других веществ, снижающих способность ясно мыслить и быстро действовать.
- Запрещается кататься на гироскутере людям с заболеваниями сердца, повышенным давлением, недостаточной физической силой или плохой координацией движений.
- Запрещается кататься на гироскутере беременным женщинам и инвалидам.
- Гироскутер не предназначен для использования людьми, у которых есть физические, нервные или психические отклонения или недостаток опыта и знаний, за исключением случаев, когда за такими лицами осуществляется надзор или проводится их инструктирование относительно использования данного прибора лицом, отвечающим за их безопасность.
- Не рекомендуется кататься на гироскутере детям до 14 лет или людям пожилого возраста.
- Необходимо осуществлять надзор за детьми с целью недопущения их игр с гироскутером, его комплектующими, а также заводской упаковкой. Очистка и обслуживание устройства не должны производиться детьми без присмотра взрослых.
- Гироскутер не является медицинским оборудованием, он предназначен для самостоя-

тельного катания без посторонней помощи.

- Запрещается поворачивать на гироскутере на высокой скорости, резко начинать движение или, наоборот, останавливаться.
- Запрещается кататься по наклонной плоскости поперек, т.к. это приводит к разбалансировке гироскутера и делает катание небезопасным.
- Во время катания будьте внимательны, чтобы не нанести травму другому человеку или ущерб чужой собственности.
- Для катания на гироскутере рекомендуется надевать удобную спортивную одежду, обеспечивающую свободу движений, и обувь на плоской подошве.
- Во время катания рекомендуется носить защитную экипировку: шлем, налокотники, защиту на кисти рук и наколенники.
- Во время первого катания следует обязательно надеть защитную экипировку либо попросить о помощи другого человека, поддержка которого сможет предотвратить потерю равновесия и возможное падение.
- Ставьте ноги ровно на педали, не наступайте на другие части корпуса скутера. Во время катания обе ноги обязательно должны стоять на педалях.
- Во время катания придерживайтесь безопасной скорости, на которой при необходимости в любой момент сможете остановиться.
- Запрещается ставить на педали дополнительный груз или багаж. Если скутер включен, работают датчики педалей и равновесие будет нарушено, что может привести к столкновению, травмам и/или повреждению скутера.
- Гироскутер предназначен для катания одного человека. Запрещается ездить на нем вдвоем.
- При совместном катании на гироскутерах с другими людьми сохраняйте безопасную дистанцию.
- Следует снижать скорость в незнакомой или малознакомой местности.
- Запрещается кататься в темноте, по крутым склонам, под дождем, по мокрой дороге или скользкому полу, по мягкому покрытию, в условиях ограниченного пространства.
- Во время езды на гироскутере будьте внимательны и концентрируйтесь на катании, следите за центром тяжести и за дорогой, не раз-

говаривайте по мобильному телефону, не играйте в игры, не слушайте музыку.

- Катайтесь на скутере по ровной горизонтальной дороге без препятствий и ям. Не следует наезжать на веточки, камешки и мусор. Во время движения скутер не должен отрываться от земли.
- Во время езды ноги должны быть расслаблены и слегка согнуты в коленях, это поможет сохранять равновесие тела на неровной дороге.
- Будьте осторожны, заезжая в дверные проемы, учитывайте, что на скутере вы становитесь выше, и при необходимости пригибайтесь, чтобы не удариться головой.

### **ВНИМАНИЕ!**

**Запрещено использование прибора при любых неисправностях.**

## **Рекомендации по увеличению пробега гироскутера**

Километраж пробега гироскутера после полной зарядки батареи определяется несколькими факторами:

- свойства дороги: ровное горизонтальное покрытие позволяет увеличить пробег, в то время как езда по неровной холмистой дороге может уменьшить его;
- вес пассажира: чем больше нагрузка на гироскутер, тем меньше пробег;
- обслуживание батареи: своевременная зарядка батареи питания в соответствии с инструкциями, приведенными в настоящем руководстве, позволяет увеличить общий пробег гироскутера;
- скорость и стиль катания: умеренная скорость во время катания увеличивает пробег, в то время как частые остановки и возобновление движения, быстрое и частое ускорение или снижение скорости сокращает пробег.

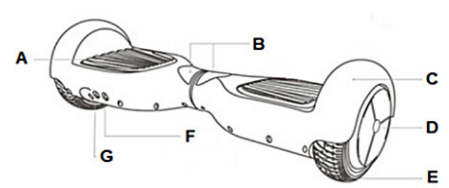
Несоблюдение приведенных в настоящем руководстве инструкций снимает с производителя ответственность за возможный ущерб в результате неправильной эксплуатации гироскутера.

## КОМПЛЕКТАЦИЯ

Откройте коробку и убедитесь, что все комплектующие имеются в наличии в исправном состоянии:

- гироскутер;
- зарядное устройство;
- руководство по эксплуатации;
- гарантийный талон.

## УСТРОЙСТВО ПРИБОРА



- A. Педаль
- B. Индикаторы (могут отсутствовать на некоторых моделях)
- C. Защитное крыло
- D. Колесо со встроенным двигателем
- E. Шина
- F. Разъем для подключения зарядного устройства
- G. Кнопка включения/выключения

## УПРАВЛЕНИЕ ГИРОСКУТЕРОМ

### ВНИМАНИЕ:

Перед началом катания на гироскутере внимательно прочтите раздел «Меры безопасности и предосторожности».

## Выбор одежды и обуви

Для катания на гироскутере рекомендуется надевать удобную спортивную одежду, обеспечивающую свободу движений, и обувь на плоской подошве. При необходимости используйте защитную экипировку.

## Выбор места для катания

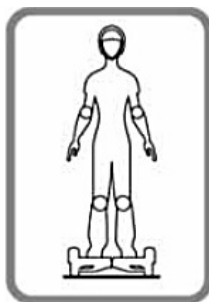
Катайтесь на скутере по ровной горизонтальной дороге без препятствий. Пока вы не научитесь уверенно управлять гироскутером, выбирайте просторные безлюдные места. Во время обучения желательно попросить другого человека подстраховать вас.

Только когда вы научитесь уверенно вставать на гироскутер, двигаться на нем вперед, назад, поворачивать, останавливаться и сходить с него, вы можете кататься на нем на улице. Вы можете совершать поездки в различные места, при этом следует снижать скорость в незнакомой или малознакомой местности.

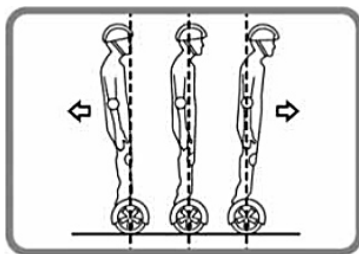
## Первая поездка

Во время первого катания следует обязательно надеть защитную экипировку либо попросить о помощи другого человека, поддержка которого сможет предотвратить потерю равновесия и возможное падение.

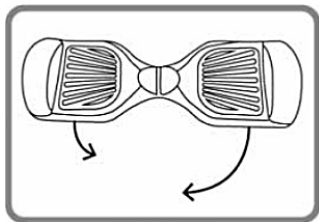
1. Включите гироскутер кнопкой включения на корпусе.



2. Когда скутер включится и будет готов к работе, поставьте одну ногу на педаль. Сработают датчики педали, при этом индикатор начнет гореть зеленым. Гироскутер перейдет в режим сохранения равновесия. Сохраняя собственное равновесие, поставьте другую ногу на другую педаль. Поймите на педалях, не напрягая мышцы тела.



3. Определите центр тяжести и научитесь удерживать равновесие, просто стоя на педалях гироскутера, который будет стоять неподвижно. Затем начните слегка наклонять корпус вперед или назад, перенося таким образом центр тяжести, чтобы гироскутер поклатился вперед или назад. Не совершайте резких движений или движений с большой амплитудой. Во время езды слегка сгибайте ноги, это поможет сохранять равновесие тела.



4. Попробуйте повернуться на скутере. Перенесите вес на левую ногу, чтобы повернуть направо. Перенесите вес на правую ногу, чтобы повернуть налево.
5. Потренируйтесь сходить со скутера. Остановите движение. Удерживая равновесие, сойдите одной ногой с педали и поставьте ее на пол или асфальт, затем быстро уберите другую ногу со скутера.

## ЗАЩИТНЫЕ МЕХАНИЗМЫ ГИРОСКУТЕРА

В процессе работы при возникновении системных ошибок или сбоев в работе гироскутер сообщает об этом пользователю с помощью звуковых сигналов и световых индикаторов. В этом случае требуется сразу же прекратить катание.

Если после включения гироскутер стоит неровно, его положение нестабильно и лишено равновесия, он подает звуковой сигнал, а также загорается предупреждающий индикатор. Измените положение гироскутера, и если ситуация не изменилась, это означает, что гироскутер разбалансирован и на нем нельзя кататься. Обратитесь в авторизованный сервисный центр производителя.

Обычно защита срабатывает в следующих случаях: педали наклонились более чем на 15 градусов, низкий заряд батареи или батарея разряжена, перегрузка двигателя, превышение допустимой скоро-

сти, качание дольше 30 секунд.

Если батарея гироскутера полностью разряжена, загорается красный индикатор, устройство подает звуковой сигнал и через 15 секунд автоматически выключается.

Если движение колеса гироскутера оказывается заблокировано в течение 2 секунд, гироскутер автоматически выключается.

## ЗАРЯДКА БАТАРЕИ ПИТАНИЯ

При низком уровне заряда батареи загорается красный индикатор и устройство подает звуковые сигналы. В этом случае запрещается продолжать катание, т.к. из-за нехватки питания система интеллектуального управления гироскутера не сможет поддерживать баланс, в результате чего пассажир может упасть и получить травмы. Кроме того, это сокращает срок службы батареи.

1. Убедитесь, что устройство выключено.
2. Присоедините штекер зарядного устройства к соответствующему разъему на корпусе прибора.
3. Подключите вилку питания зарядного устройства к электрической розетке. Убедитесь, что загорелся зеленый индикатор адаптера питания.
4. Во время зарядки батареи горит соответствующий индикатор.
5. Обычно для полной зарядки батареи достаточно 2 часа. Когда батарея полностью зарядится, отсоедините штекер зарядного устройства от гироскутера.

### ВНИМАНИЕ:

Для обеспечения максимальной эффективности и продления срока службы батареи заряжайте ее при температуре от 0°C до +40°C.

## ОБСЛУЖИВАНИЕ, ХРАНЕНИЕ И ТРАНСПОРТИРОВКА ГИРОСКУТЕРА

Гироскутер нуждается в регулярном обслуживании.

### ВНИМАНИЕ:

Перед проведением чистки убедитесь, что устройство отключено от электросети. Запрещается проводить чистку гироскутера во время зарядки батареи.

Во время чистки следите, чтобы вода не попала внутрь корпуса, т.к. это может привести к выходу из строя электронных компонентов гироскутера. Запрещается мыть гироскутер под напором воды или погружать в жидкости.

Запрещается использовать агрессивные химические вещества или абразивные средства для чистки гироскутера, т.к. они могут повредить его поверхность.

Протирайте корпус гироскутера сухой или слегка влажной мягкой тканью.

Перед тем как убрать гироскутер на хранение, полностью зарядите батарею питания.

Если вы не планируете кататься на гироскутере длительное время, то для сохранения характеристик батареи питания полностью заряжайте ее не реже одного раза в три месяца.

Храните гироскутер в помещении, в сухом месте. На время хранения накройте его, чтобы защитить от пыли.

Во время транспортировки прибор должен быть защищен от вибрации и ударов.

## БЕЗОПАСНАЯ УТИЛИЗАЦИЯ



Ваше устройство спроектировано и изготовлено из высококачественных материалов и компонентов, которые можно утилизировать и использовать повторно.

Если товар имеет символ с зачеркнутым мусорным ящиком на колесах, это означает, что товар соответствует Европейской директиве 2002/96/ЕС.

Ознакомьтесь с местной системой раздельного сбора электрических и электронных товаров. Соблюдайте местные правила.

Утилизируйте старые устройства отдельно от бытовых отходов. Правильная утилизация вашего товара позволит предотвратить возможные отрицательные последствия для окружающей среды и человеческого здоровья.

## ТЕХНИЧЕСКИЕ ХАРАКТЕРИСТИКИ

Максимальная мощность: 700Вт

Батарея питания: литий-ионный аккумулятор

Напряжение: 36В

Емкость: 4,4 А·ч

Максимальная скорость: до 16км/ч\*

Дальность хода на одном заряде: до 15км\*

Преодолеваемый подъем: до 15°\*

Минимальная нагрузка: 20кг

Максимальная нагрузка: 110кг

Время полного заряда: 120мин

Габаритные размеры: Рекомендованный температурный диапазон использования: от 0 до 40 °С

67,0x26,0x27,0см

\* Эксплуатационные характеристики зависят от нагрузки и состояния дорожного покрытия

### ПРИМЕЧАНИЕ:

*Производитель оставляет за собой право на внесение изменений в конструкцию, дизайн, комплектацию и технические характеристики прибора без предварительного уведомления.*



## ИНФОРМАЦИЯ О СЕРТИФИКАЦИИ



### Соответствует техническим регламентам:

ТР ТС 020/2011 «Электромагнитная совместимость технических средств»

Дата производства указана на изделии.

Срок службы изделия - 3 года

Гарантийный срок - 1 год

**Центральный авторизованный сервисный центр:** ООО «ВипСервис», 142704, г. Москва, поселение Мосрентген, поселок завода Мосрентген, улица Героя России Соломатина, дом 31.

### Список сервисных центров прилагается (см. вкладыш)

Компания производитель оставляет за собой право, без предварительного уведомления, вносить изменения в список авторизованных сервисных центров, включая изменения адресов и телефонов существующих.

Адрес ближайшего СЦ вы можете также узнать по телефону горячей линии 8-800-100-3331 или на сайте [www.supra.ru](http://www.supra.ru), а также отправив запрос на [supra@supra.ru](mailto:supra@supra.ru)

### Изготовитель:

СУПРА ТЕХНОЛОДЖИ ЛИМИТЕД

Китай, Гонконг, Квинз Роуд Централ, 222, Кай Вонг Коммершиал Билдинг, ЛГ2/Ф.,комната 2.

Сделано в Китае.

### Manufacturer:

SUPRA TECHNOLOGIE LIMITED

Room 2, LG2/F, Kai Wong Commercial Building, 222 Queen's Road Central, HK, China

Made in China.

Импортер/организация, уполномоченная на принятие претензий от покупателей на территории России: ООО «ВипСервис», 142704, г. Москва, поселение Мосрентген, поселок завода Мосрентген, улица Героя России Соломатина, дом 31.

### Единая справочная служба: 8-800-100-3331

Благодарим Вас за выбор техники SUPRA.

Компания-производитель оставляет за собой право вносить изменения в конструкцию, дизайн и комплектацию товара без предварительного уведомления.





[www.supra.ru](http://www.supra.ru)

Горячая линия: 8 800 100 333 1 (звонок по России бесплатный)