

OWNER'S MANUAL  
РУКОВОДСТВО ПО ЭКСПЛУАТАЦИИ  
ІНСТРУКЦІЯ З ЕКСПЛУАТАЦІЇ  
ПАЙДАЛАНУШЫНЫҢ НҰСҚАУЛЫҒЫ  
FOYDALANISH BO'YICHA QO'LLANMA

VK75\*\*\*\*\*  
VC42\*\*\*\*\*



MFL69271502



# NEW TYPE CYCLONE VACUUM CLEANER

This information contains important instructions for the safe use and maintenance of the vacuum cleaner. Especially, please read all of the information on page 7,8-10 for your safety. Please keep this manual in an easily accessible place and refer to it anytime.

## НОВЫЙ ТИП ЦИКЛОННОГО ПЫЛЕСОСА

В этой информации содержится важная инструкция для безопасного использования и обслуживания пылесоса. Особенно, читайте все информации на страницах 7,11-13 для Вашей безопасности. Сохраняйте это руководство на легко доступном месте и читайте его для справки в любое время.

## НОВИЙ ЦИКЛОН ПИЛОСОС

Ця брошура містить важливу інформацію про безпечне використання та обслуговування продукту. Ця інформація на стор 7,14-16, і це дуже важливо. Зберігайте цей буклет уважно і читати її, коли вам потрібна допомога.

## ЖАҢА ТҰРПАТТЫ ҚҰЙЫНДАТҚЫШ БОСҚУЫСТЫ ШАҢСОРҒЫШ

Бұл қолданбада босқуысты шаңсорғыштың қауіпсіз пайдалану және ақаусыздығын қорғау туралы маңызды түсініктемелер қамтылған. Ақаусыздықты қорғау үшін, пайдаланушы 7,17-19 мазмұндарды толық оқуы керек. Деркезінде оқып тексеріп тұру үшін, бұл қолданбаны алуға қолайлы орынға қойыңыз.

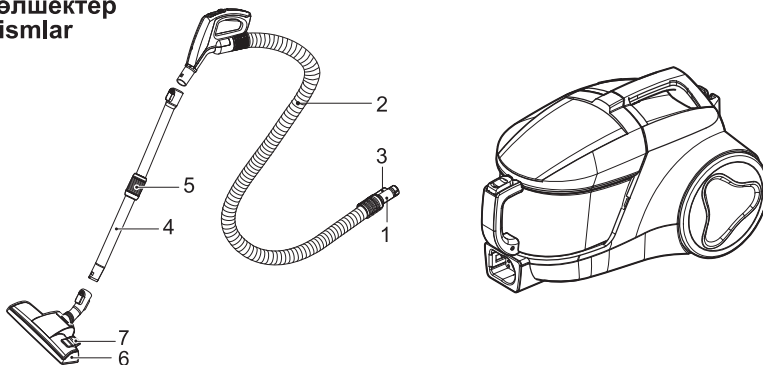
## YANGI TURDAGI SIKLON CHANGYUTKICHI

Bu ma'lumot changyutkichdan xavfsiz foydalanish va texnik ta'mirlash bo'yicha muhim ko'rsatmalarni o'z ichiga oladi. Iltimos, 7,20-22 -sahifalardagi ma'lumotni xavfsizligingiz kafolati uchun albatta o'qib chiqing. Iltimos, ushbu qo'llanmani topilishi oson joyda saqlang va istalgan vaqt unga murojaat qiling.

Офіційний імпортер в Україні

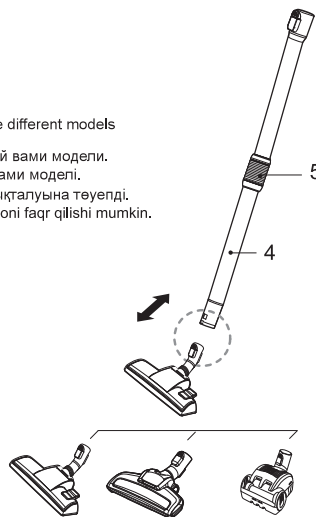
ПІІ 'ЛГ Електронікс Україна', Україна, 01004, м. Київ, вул. Басейна, 4 (літера А),  
тел.: +38 (044) 201-43-50, факс: +38 (044) 201-43-73

**Basic Parts**  
**Корпусные детали**  
**Основні компоненти**  
**Негізгі бөлшектер**  
**Asosiy qismlar**



**Optional Parts**  
**Детали, дополнительные части**  
**Додаткові компоненти**  
**Қосымша бөлшектер**  
**Ixtiyoriy qismlar**

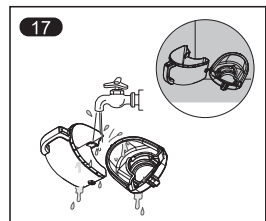
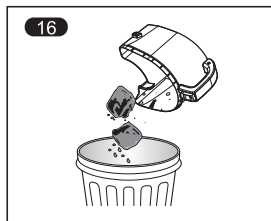
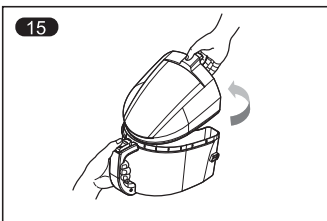
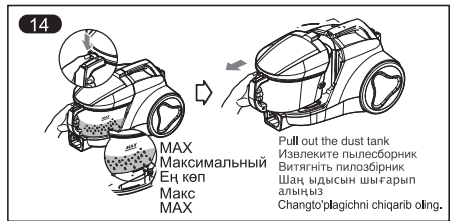
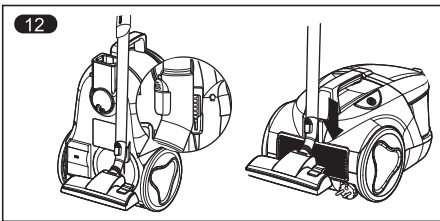
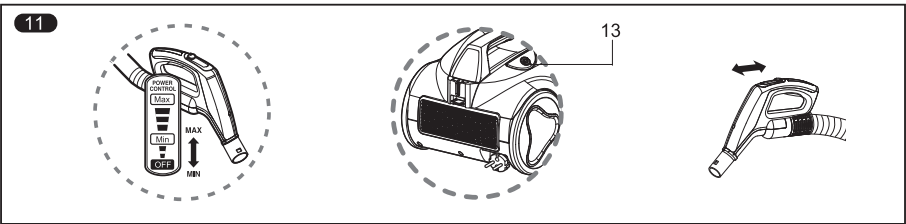
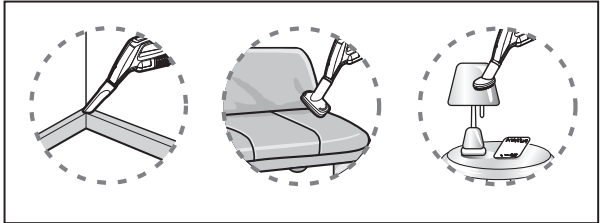
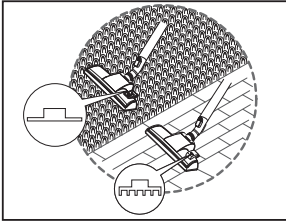
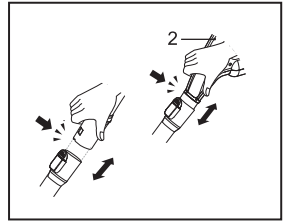
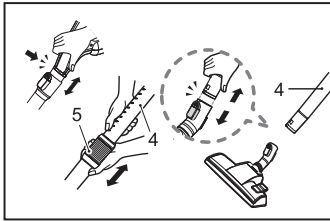
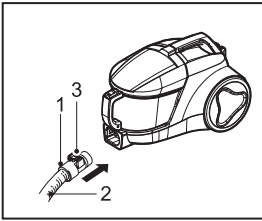
- The different figure and quantity of the following parts depend on the different models which you have bought.
- Вид и количество следующих деталей зависит от приобретаемой вами модели.
- Вигляд і кількість наступних компонентів залежить від обраної вами моделі.
- Төмендегі бөлшектердін түрі және саны сіз алатын үлгінің жабдықтауына тәуепді.
- Siz xarid qilgan rusumga bog'liq ravishda quyidagi qismlar shakli va soni faqr qilish mumkin.

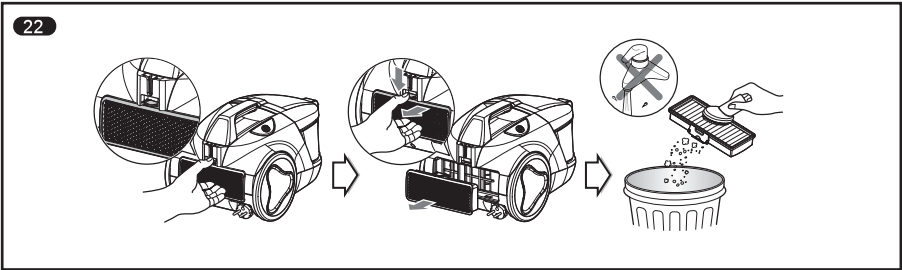
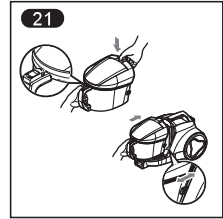
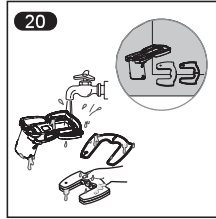
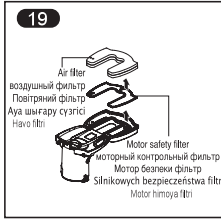
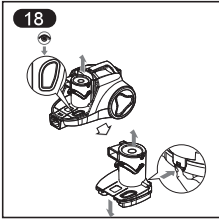


**Accessory**  
**Аксессуары**  
**Допоміжні насадки**  
**Қосымша жабдықтар**  
**Qo'shimcha qismlar**

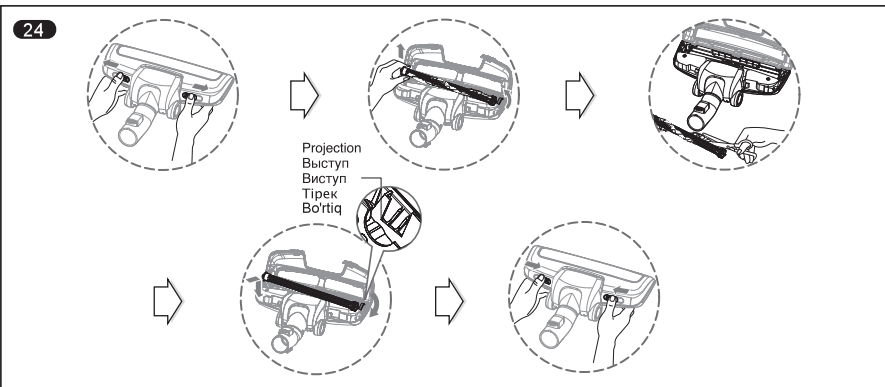
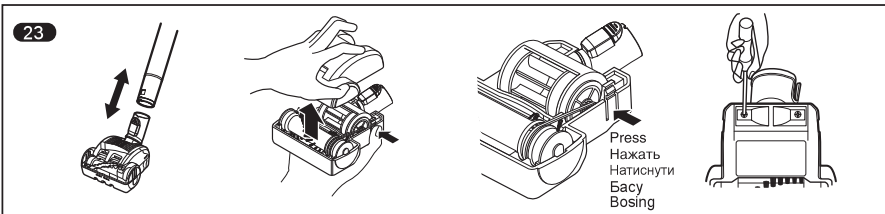
- These specifications are subject to change according to the agent/buyer's request.
- Данные технические условия изменяются в соответствии с заказом представителя покупателя / покупателя
- Дані специфікації можуть бути змінені в залежності від замовлення торгового представника/покупця.
- Берілген техникалық шарттар сатып алушы өкілінің қалауы бойынша өзгереді.
- Техник хусусиятларга сотувчи yoki sotib oluvchi talabiga ko'ra o'zgaritishlar kiritilishi mumkin.

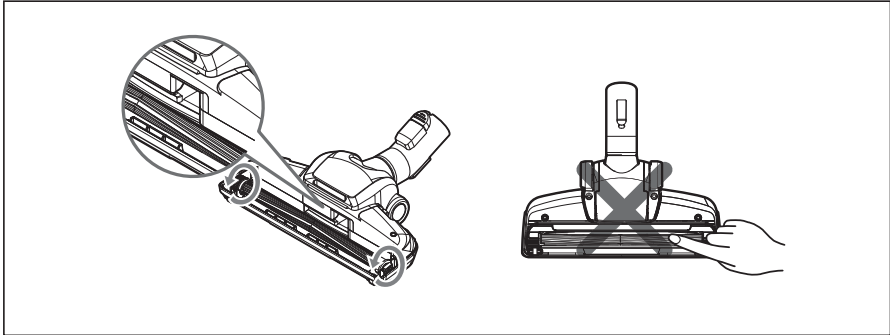






**Optional Parts**  
**Детали, дополнительные части**  
**Компоненти, що купуються окремо**  
**Қосымша бөлшектер**  
**Ixtiyoriy qismlar**





## IMPORTANT SAFETY INSTRUCTIONS

Read and follow all instructions before using your vacuum cleaner to prevent the risk of fire, electric shock, personal injury, or damage when using the vacuum cleaner. This guide does not cover all possible conditions that may occur. Always contact your service agent or manufacturer about problems that you do not understand. This appliance complies with the following ECDirectives:-2006/95/EC Low Voltage Directive-2004/108/EC EMC Directive.



This is the safety alert symbol.

This symbol alerts you to potential hazards that can kill or hurt you and others.

All safety messages will follow the safety alert symbol and either the word "WARNING" or "CAUTION."

These words mean:



**WARNING**

This symbol will alert you to hazards or unsafe practices which could cause serious bodily harm or death.



**CAUTION**

This symbol will alert you to hazards or unsafe practices which could cause bodily injury or property damage.

## ВАЖНЫЕ ПРАВИЛА ТЕХНИКИ БЕЗОПАСНОСТИ

Для предотвращения риска возгорания, поражения электрическим током, получения травм или нанесения ущерба при пользовании пылесосом, прочтите все инструкции и строго их соблюдайте. Данное руководство не включает все возможные условия, с которыми можно столкнуться. В отношении вопросов, которые Вы не понимаете, всегда обращайтесь к вашему представителю по обслуживанию или производителю. Данный прибор соответствует следующим Директивам ЕС: Директивы: Директива низкого напряжения -2006/95/EC; Директива -2004/108/EC EMC.



Это символ, предупреждающий об опасности.

Этот знак предупреждает Вас о потенциальных источниках опасности, которые могут стать причиной травмы или смерти для вас или других людей. Любые сообщения в отношении безопасности сопровождаются предупредительным знаком или словом «ОСТОРОЖНО» или «ВНИМАНИЕ». Эти слова означают:



**ОСТОРОЖНО**

Этот знак предупреждает Вас об источниках опасности, либо об опасных действиях, которые могут стать причиной серьезной травмы или смерти.



**ВНИМАНИЕ**

Этот знак предупреждает Вас об источниках опасности, либо об опасных действиях, которые могут стать причиной травмы или привести к материальному ущербу.

## ЗАХОДИ БЕЗПЕКИ

Перед початком користування пылесосом прочитайте та дотримуйтеся усіх інструкцій з метою уникнення загрози пожежі, удару електричним струмом, травмування або uszkodження пылесоса під час його використання. Дана інструкція лише частково охоплює усі можливі ситуації. Завжди звертайтеся до виробника або до сервісного представника у разі виникнення проблем. Даний прилад відповідає наступним стандартам ЄС Директива: -2006/95/EC низька напруга директива-2004/108/EC EMC директива.



Символ попередження про небезпеку.

Даний символ попереджає про можливу небезпеку, що може становити загрозу для життя та здоров'я користувача та оточуючих.

Символ попередження про небезпеку завжди знаходиться перед повідомленням про небезпеку та словом "ПОПЕРЕДЖЕННЯ" або "ЗАСТЕРЕЖЕННЯ". Ці слова означають:



**ПОПЕРЕДЖЕННЯ**

Дана позначка попереджає про ризик або небезпеку, що можуть спричинити серйозну травму або смерть.



**ЗАСТЕРЕЖЕННЯ**

Дана позначка попереджає про ризик або небезпеку, що можуть спричинити травму або пошкодження майна.

## МАЇЗЫДЫ ҚАУІПСІЗДІК НҰСҚАУЛЫҒЫ

Шаңсорғышты пайдалану кезінде өрт қаупін алдын алу үшін және тоқ соқпас үшін немесе жеке өзіңізге зақым келмеуі үшін нұсқаулықтың барлығын оқып шығыңыз және сақтаңыз. Бұл нұсқаулық болуы ықтимал өртүрлі жағдайларды қарастырмайды.

Түсінбеген мәселелер туралы ерқашан қызмет көрсету агентіне және өндірушіге хабарласыңыз. Бұл бұйым мына Нұсқаулар: -2006/95/EC төмен басымды қуат көзі нұсқауы, -2004/108/EC EMC нұсқауы .



Бұл қауіпсіздік ескерту таңбасы.

Бұл таңба адам өліміне алып келетін немесе қатты зақым келтіретін жағдайларды ескертеді.

Барлық қауіпсіздік хабарламаларда қауіпсіздік ескерту таңбасы және «Ескерту» немесе «Абайлаңыз» сөзі бар. Бұл сөздер мынаны білдіреді:



**Ескерту**

Бұл таңба сізге қатты зақым немесе өлімге алып келетін абайсыз қолдану немесе қауіпті жағдайлар туралы ескертеді.



**АБАЙЛАҢЫЗ**

Бұл таңба сізге денеге зақым немесе басқа затыңызға зақым келтіретін абайсыз қолдану немесе қауіпті жағдайлар туралы ескертеді.

## MUHIМ XAVFSIZLIK TEXNIKASI BO'YICHA KO'RSATMALAR

Changyutkichdan foydalanishdan awal uning yonib ketishi, elektr toki zarbi, shikastlanish va mol-mulkka zarar yetishi xavfining oldini olish uchun barcha ko'rsatmalarni o'qib chiqing va ularga amal qiling. Ushbu qo'llanma foydalanish vaqtida sodir bo'lishi mumkin bo'lgan barcha holatlarni qamrab olmaydi. Sizga tushunarsiz bo'lgan savollar bo'yicha doimo xizmat ko'rsatish vakiliga yoki ishlab chiqaruvchiga murojaat qiling. Ushbu qurilma quyidagi foydali foydalariga javob beradi: 2006/95/EC; past kuchlanish va 2004/108/EC; elektromagnit moslik haqidagi foydali foydalar.



Bu xavfsizlik haqida ogohlantirish belgisidir.

Ushbu belgi sizni siz va boshqalarni o'ldirishi yoki shikastlashi mumkin bo'lgan mavjud xavfdan ogoh qiladi.

Barcha xavfsizlik bo'yicha xabarlar xavfsizlik haqidagi ogohlantirish belgilari va "OGOHLANTIRISH" yoki

"EHTIYOT BO'LING" so'zlari bilan birga keladi.



**OGOHLANTIRISH**

Bu belgi jiddiy tanaviy shikast yoki o'limga sabab bo'lishi mumkin bo'lgan xavf yoki xavfli amallardan sizni ogoh qiladi.



**EHTIYOT BO'LING**

Ushbu belgi sizni tana jarohati yoki mol-mulkka zarar yetkazishi mumkin bo'lgan xavf yoki xavfli amallardan ogohlantiradi.

**⚠ WARNING**

- **Do not use the vacuum cleaner if the power cord or plug is damaged or faulty.**

If the power cord is damaged, it must be replaced by an approved LG Electronics Service Agent to avoid a hazard.

- **This appliance is not intended for use by persons (including children) with reduced physical, sensory or mental capabilities, or lack of experience and knowledge, unless they have been given supervision or instruction concerning use of the appliance by a person responsible for their safety.**

Children should be supervised to ensure that they do not play with the appliance.

- **This appliance can be used by children aged from 8 years and above and persons with reduced physical, sensory or mental capabilities or lack of experience and knowledge if they have been given supervision or instruction concerning use of the appliance in a safe way and understand the hazards involved. Children shall not play with the appliance. Cleaning and user maintenance shall not be made by children without supervision.**



## ! WARNING

- **Disconnect electrical supply before servicing or cleaning the unit or when cleaner is not in use.**  
Failure to do so could result in electrical shock or personal injury.
- **Do not vacuum liquid, blade, gesso, substances, or small particles like cement, burning or smoking such as cigarettes, or hot ashes in cleaning.**
- **Do not vacuum flammable or explosive substances such as gasoline, benzene, thinners, propane (liquids or gases).**  
The fumes from these substances can create a fire hazard or explosion. Doing so could result in death or personal injury,
- **Do not handle plug or vacuum cleaner with wet hands.**  
Doing so could result in death or electrical shock.
- **Do not unplug by pulling on cord.**  
Doing so could result in product damage or electrical shock. To unplug, grasp the plug, not the cord.
- **Keep hair, loose clothing, fingers, and all parts of the body away from openings and moving parts.**  
Failure to do so could result in electrical shock or personal injury.
- **Do not pull or carry by cord, use cord as a handle, close a door on cord, or pull cord around sharp edges or corners. Do not run vacuum cleaner over cord. Keep cord away from heated surfaces.**  
Failure to do so could result in electrical shock or personal injury or fire or product damage.
- **Do not allow to be used as toy. Close attention is necessary when used by or near children.**  
Personal injury or product damage could result.
- **Do not use vacuum cleaner if it has been under water.**  
Personal injury or product damage could result.  
In these cases, contact LG Electronics Service
- Agent to avoid hazard,
- **Do not continue to vacuum if any parts appear missing or damaged.**  
Personal injury or product damage could result.  
In these cases, contact LG Electronics Service Agent to avoid hazard,
- **Do not use an extension cord with this vacuum cleaner**  
Fire hazard or product damage could result.
- **Using proper voltage.**  
Using improper voltage may result in damage to the motor and possible injury to the user.  
Proper voltage is listed on the bottom of vacuum cleaner.
- **Turn off all controls before unplugging.**  
Failure to do so could result in electrical shock or personal injury.
- **Do not change the plug in any way.**  
Failure to do so could result in electrical shock or personal injury or product damage.  
Doing so result in death, If plug does not fit, contact a qualified electrician to install the proper outlet.
- **Repairs to electrical appliances may only be performed by qualified service engineers.**  
Improper repairs may lead to serious hazards for the user,
- **Do not plug in if control knob is not in OFF position.**  
Personal injury or product damage could result.  
(Depending on model)
- **Keep children away and beware of obstructions when rewinding the cord to prevent personal injury.**  
The cord moves rapidly when rewinding,  
(Depending on model)
- **The hose contains electrical wires. Do not use it if it is damaged, cut or punctured.**  
Failure to do so could result in death, or electrical shock, (Depending on model)

### ! CAUTION

- **Do not put any objects into openings.**  
Failure to do so could result in product damage
- **Do not use with any opening blocked: keep free of dust, lint, hair, and anything that may reduce air flow.**  
Failure to do so could result in product damage
- **Do not use vacuum cleaner without dust tank and or filters in place.**  
Failure to do so could result in product damage.
- **Do not use vacuum cleaner to pick up sharp hard objects, small toys, pins, paper clips, etc.**  
They may damage the cleaner or dust bin.
- **Store the vacuum cleaner indoors.**  
Put the vacuum cleaner away after use to prevent tripping over it.
- **Only use parts produced or recommended by LG Electronics Service Agents.**  
Failure to do so could result in product damage.
- **Use only as described in this manual. Use only with LG recommended or approved attachments and accessories.**  
Failure to do so could result in personal injury or product damage.
- **To avoid personal injury and to prevent the machine from falling when cleaning stairs, always place it at the bottom of stairs.**  
Failure to do so could result in personal injury or product damage.
- **Use accessory nozzles in sofa mode.**  
Failure to do so could result in product damage.
- **Make sure the filters (exhaust filter and motor safety filter) are completely dry before replacing in the machine.**  
Failure to do so could result in product damage.
- **Do not dry the filter in an oven or microwave.**  
Failure to do so could result in fire hazard.
- **Do not dry the filter in a clothes dryer.**  
Failure to do so could result in fire hazard.
- **Do not dry near an open flame.**  
Failure to do so could result in fire hazard.
- **Always clean the dust bin after vacuuming carpet cleaners or fresheners, powders and fine dust.**  
These products clog the filters, reduce airflow and can cause damage to the cleaner.  
Failure to clean the dust bin could cause permanent damage to the cleaner.  
(Depending on model)
- **Don't grasp the tank handle when you are moving the vacuum cleaner.**  
The vacuum cleaner's body may fall when separating tank and body. Personal injury or product damage could result. **You should grasp the carrier handle** when you are removing the vacuum cleaner.  
(Depending on model)

### ! CAUTION

#### **Thermal protector:**

This vacuum cleaner has a special thermostat that protects the vacuum cleaner in case of motor overheating. If the vacuum cleaner suddenly shuts off, turn off the switch and unplug the vacuum cleaner. Check the vacuum cleaner for possible source of overheating such as a full dust tank, a blocked hose or clogged filter. If these conditions are found, fix them and wait at least 30 minutes before attempting to use the vacuum cleaner. After the 30 minute period, plug the vacuum cleaner back in and turn on the switch.

### ! CAUTION

This hose contains electrical connections:

- do not use to suck up water;
- do not immerse in water for cleaning;
- the hose should be checked regularly and must not be used if damaged.

**⚠ ОСТОРОЖНО**

- **При повреждении или дефекте шнура питания или штепсельной вилки нельзя использовать пылесос.**  
При повреждении шнура питания, во избежание опасности необходимо заменить его назначенным "LG Электрическое Обслуживание" агентом.
- **Это устройство не предназначено для применения людьми (включая детей) со сниженной физической, чувствительной или интеллектуальной способностью, или с недостаточным опытом и знанием, если такие люди не под контролем человека, ответственного за их безопасность, или они не научены им касательно применения устройства.**  
Обратить особое внимание на детей и обеспечить невозможность игры данным устройством.
- **Данным устройством разрешено пользоваться детям в возрасте от 8 лет и старше, а также лицам с ограниченными физическими, сенсорными или умственными способностями, или лицами, не имеющими достаточного опыта и знаний, если они находятся под присмотром или обучены правилам безопасного применения данного устройства и осознают возможные риски. Детям запрещено играть с данным устройством. Детям запрещено чистить или обращаться с данным устройством без присмотра.**

## ▲ ОСТОРОЖНО

- **Перед проведением обслуживания, чистки прибора или в случае, если прибор не используется, отключайте прибор от сети.** Несоблюдение этого указания может привести к поражению электрическим током или травме.
- **Не вакуум жидкости, пластинка, гипс, вещество или мелких частиц, как цемент, горят или курить, такие как сигареты или горячий пепел в очистке.**
- **Не проводите сбор горючих или взрывчатых веществ, например бензина, бензола, разбавителя, пропана (жидкого или газообразного).** Испарения таких веществ могут стать источником возгорания или взрыва. Несоблюдение этого указания может стать причиной травмы или смертельного исхода.
- **Не беритесь за вилку шнура или пылесос мокрыми руками.** Это может стать причиной смертельного исхода или привести к поражению электрическим током.
- **Не извлекайте вилку из розетки за сетевой шнур.** Это может привести к повреждению прибора, поражению электрическим током. Чтобы вынуть вилку из розетки, держитесь за вилку, а не за шнур.
- **Держите волосы, свободную одежду, пальцы и все части тела на расстоянии от отверстий и движущихся деталей.** Несоблюдение этого указания может привести к поражению электрическим током или личной травме.
- **Не переносить и не перемещать прибор за шнур, не использовать шнур в качестве ручки для переноски, не заземлять шнур дверьми, не тянуть шнур через острые кромки или углы. Не ставьте пылесос на шнур. Держите шнур вдали от нагретых поверхностей.** Несовпадение этого указания может привести к поражению электрическим током, личной травме, возгоранию или повреждению прибора.
- **Не допускайте использование прибора в качестве игрушки. Если прибором пользуются дети, либо если они находятся рядом, будьте предельно внимательно.** Это может привести к травме или повреждению прибора.
- **После попадания пылесоса в воду не пользуйтесь им до проведения ремонта.** Это может стать причиной травмы или повреждения прибора. В таких случаях, во избежание создания опасных ситуаций, обратитесь к представителю по техническому обслуживанию компании LG Electronics.
- **Не продолжайте чистку при наличии каких-либо дефектов, отсутствующих деталей или повреждениях.** Это может стать причиной травмы или повреждения прибора. В таких случаях, во избежание создания опасных ситуаций, обратитесь к представителю по техническому обслуживанию компании LG Electronics.
- **С данным пылесосом не использовать удлинитель.** Это может привести к опасности возгорания или повреждению прибора.
- **Включать в сеть только с должным напряжением.** При включении в сеть с ненадлежащим напряжением может привести к поломке электродвигателя и, возможно, травме пользователя. Должное значение напряжения питания приведено на днище пылесоса.
- **Перед отключением от сети, выключите все элементы управления.** Несоблюдение этого указания может привести к поражению электрическим током или травме.
- **Не модифицируйте вилку каким-либо образом.** Несоблюдение этого указания может привести к поражению электрическим током, травме или повреждению прибора. Модификация вилки может стать причиной смерти. Если вилка не подходит, обратитесь к квалифицированному электрику для установки соответствующей розетки.
- **Ремонт электроприборов должны выполнять только квалифицированные инженеры по техническому обслуживанию.** Неправильно выполненный ремонт может привести к серьезным опасностям для пользователя. Не помещайте пальцы рядом с шестерней. Несоблюдение этого указания может привести к травме.
- **Не подключайте пылесос к сети, если выключатель питания не установлен в положение "Выкл."** Это может привести к травме или повреждению прибора. (В зависимости от модели)
- **Не подпускайте к прибору детей, а при сматывании шнура, во избежание травмы, обеспечьте его свободное движение.** При сматывании шнур движется быстро. (В зависимости от модели)
- **Шланг содержит электрические провода. Не пользуйтесь поврежденным, разрезанным или проколотым шлангом.** Несоблюдение этого указания может привести к поражению электрическим током или смерти. (В зависимости от модели)

## ⚠ ВНИМАНИЕ

- **Не вставляйте какие-либо предметы в отверстия.**  
Несоблюдение этого указания может привести к повреждению прибора.
  - **Не пользоваться прибором с блокированными отверстиями: держать отверстия свободными от грязи, комков пыли, волос и всего, что может уменьшить поток воздуха.**  
Несоблюдение этого указания может привести к повреждению прибора.
  - **Не пользуйтесь пылесосом без бункера для уловленной пыли и/или установленных фильтров.**  
Несоблюдение этого указания может привести к повреждению прибора.
  - **Не используйте пылесос для сбора острых, твердых предметов, мелких игрушек, булавок, скрепок и т.д.**  
Они могут повредить пылесос или бункер для сбора пыли.
  - **Храните пылесос в помещении.**  
Во избежание случайного включения, убирайте пылесос после использования.
  - **Используйте только детали изготовленные или рекомендованные представителем по техническому обслуживанию LG Electronics.**  
Несоблюдение этого указания может привести к повреждению прибора.
  - **Пользуйтесь прибором только в соответствии с инструкциями, приведенными в настоящем руководстве. Используйте прибор только с приспособлениями и насадками рекомендованными или одобренными LG Electronics.**  
Несоблюдение этого указания может привести к травме или повреждению прибора.
  - **Во избежание травмы и предотвращения падения машины при чистке лестниц, всегда ставьте прибор у подножия лестницы.**  
Несоблюдение этого указания может привести к травме или повреждению прибора.
  - **В режиме чистки дивана вы должны использовать насадки.**  
Несоблюдение этого указания может привести к повреждению прибора.
- 1) Мощность всасывания может упасть при всасывании незначительного количества пыли. В этом случае прочистите воздушный фильтр и направляющую.**  
(В зависимости от модели)
- 2) Если после опустошения бункера для сбора пыли загорается или мигает индикатор (красная лампочка), очистите воздушный фильтр, направляющую, бункер для сбора пыли и крышку (стр. 11).**  
Несоблюдение этого указания может привести к повреждению прибора. Когда индикатор продолжает мигать в течение 2-3 минут, мощность всасывания снижается, что позволяет защитить электродвигатель от перегрева.
- **Проверьте, чтобы фильтр (выходной фильтр, воздушный фильтр, защитный фильтр электродвигателя) полностью высох перед повторной установкой в прибор.**  
Несоблюдение этого указания может привести к повреждению прибора.
  - **Не сушите фильтр в духовке или микроволновой печи.**  
Несобл падение этою указания может привести к риску возгорания.
  - **Не сушите фильтр в сушилке для одежды.**  
Несоблкнение этою указания может привести к риску возгорания.
  - **Не сушите рядом с открытым пламенем.**  
Несоблкнение этою указания может привести к риску возгорания. Не сдвигайте рычаг пылесоса. Если рычаг поврежден, пылесос не будет работать должным образом, при этом может мигать красный индикатор и звучать сигнал тревоги, несмотря на то, что бункер для сбора пыли не заполнен. В этом случае, обратитесь к Агенту по техническому обслуживанию компании LG Electronics.
  - **Всегда прочищайте бункер для пыли после уборки средства для чистки ковров или освежителя, порошков или мелкой пыли.**  
Эти вещества засоряют фильтр и сокращают поток воздуха, а также способны привести к поломке пылесоса. Если не чистить бункер для сбора пыли, то это может привести к неисправимой поломке пылесоса.  
(В зависимости от модели)
  - **Не беритесь за ручку бункера при перемещении пылесоса.**  
Корпус пылесоса может упасть, при этом бункер может отделиться от корпуса. Это может привести к травме или повреждению прибора. При перемещении пылесоса беритесь только за ручку для переноски. (В зависимости от модели)

### Устройство термической защиты:

Данный пылесос оснащен специальным термостатом, который защищает пылесос от перегрева электродвигателя. Если пылесос внезапно отключается, выключите его и отключите от сети. Проверьте пылесос на наличие источников перегрева, например, это может произойти при переполнении бункера, засорении шланга или фильтра. При наличии этих условий, устраните засорения и подождите 30 минут до повторного запуска пылесоса. Через 30 минут включите пылесос в сеть и поверните выключатель. Если пылесос не включается, обратитесь к квалифицированному электрику.

Внутри шланга имеются электрические провода:

- Не предназначен для сбора жидкостей
- Не опускать в воду при очистке
- Шланг должен проверяться постоянно и не должен использоваться в случаях повреждения

 ПОПЕРЕДЖЕННЯ

- **Не використовуйте пилосос якщо шнур або перемикач пошкоджені або неправильно.** Якщо перемикач пошкоджений, він повинен бути замінений в агента затвердженої сервісної служби, щоб уникнути небезпеки.
- **Цей прилад не призначений для використання людьми(включаючи дітей) з обмеженими фізичними сенсорними або психічними можливостями або без досвіду і знань, При використанні приладу вищезгаданими особами необхідний нагляд відповідальної за їх безпеку людини.**
- **Цим пристроєм дозволено користуватися дітям у віці від 8 років і старше, а також особам з обмеженими фізичними, сенсорними або розумовими здібностями, або особами, що не мають достатнього досвіду і знань, якщо вони знаходяться під наглядом або навчені правилам безпечного застосування цього пристрою і усвідомлюють можливі ризики. Дітям заборонено грати з цим пристроєм. Дітям заборонено чистити або користуватися цим пристроєм без нагляду.**

## ПОПЕРЕДЖЕННЯ

- **Перед чищенням або обслуговуванням приладу, а також коли ви не користуєтесь приладом, відключайте його від електромережі.**  
Недотримання цієї вимоги може привести до електричного удару та травмування.
- **Чи не вакуум рідини .платівка, гіпс .речовин або дрібних частинок ,як цемент, горять або курити, такі як сигарети або гарячий попіл в очищенні.**
- **Не використовуйте пилосос для прибирання горючих або вибухонебезпечних речовин, таких як бензин, бензол, розчинники, пропан (рідина або газу).**  
Випаровування від вказаних речовин можуть становити загрозу займання або вибуху. Такі дії можуть привести до загрози життю або травмування.
- **Забороняється брати вилку або пилосос вологими руками.**  
Це може призвести до загрози життю або удару електричним струмом.
- **Не виймайте вилку з розетки, потягнувши за шнур.**  
Це може призвести до пошкодження виробу або удару електричним струмом. Щоб відключити пилосос від розетки, потягніть за вилку, але не за шнур.
- **Не допускайте потрапляння волосся, одягу, пальців та частин тіла до отворів та рухомих частин.**  
Це може призвести до удару електричним струмом та травмування.
- **Не тягніть та не переносьте пилосос за шнур, не використовуйте шкур у якості ручки, не притискайте шнур дверима, не тягніть за шнур через гострі краї та кути. Не пересувайте пилосос через шнур. Не допускайте контакту шнура із гарячими поверхнями.**  
Це може призвести до удару електричним струмом, травмування, пожежі та пошкодження приладу.
- **Не дозволяйте дітям грати з пилососом. Будьте особливо пильними,при користуванні пилососом дітьми або біпа дітей.**  
Це може призвести до травмування або пошкодження приладу.
- **Не користуйтеся пилососом, якщо він був занурений у воду.**  
Це може призвести до травмування або пошкодження приладу. У таких випадках для уникнення небезпеки звертайтеся до сервісного представника LG Electronics.
- **Не користуйтеся пилососом із відсутніми та пошкодженими деталями.**  
Це може призвести до травмування або пошкодження приладу.У таких випадках для уникнення небезпеки звертайтеся до сервісного представника LG Electronics.
- **Не користуйтеся подовжувачем для підключення пилососу до електромережі.**  
Це може призвести до загрози займання та до пошкодження приладу.
- **Підключайте пилосос тільки до електромережі із відповідною напругою.**  
Підключення до електромережі із невідповідною напругою може призвести до пошкодження мотора та до загрози травмування. Потрібна напруга вказана на нижній частині пилососа.
- **Перед відключенням від розетки переведіть усі регулятори у положення вимкнення.**  
Недотримання цієї вимоги може призвести до електричного удару та до травмування.
- **В жодному разі самостійно не міняйте вилку шнура.**  
Це може призвести до удару електричним струмом, травмування та до пошкодження виробу, або навіть до загрози життю, Якщо вилка не підходить до розетки, зверніться до кваліфікованого електрика для встановлення нової розетки.
- **Ремонт електричних приладів дозволено виконувати тільки кваліфікованим сервісним інженерам.**  
Некваліфікований ремонт може призвести до серйозної небезпеки.
- **Не підключайте прилад до електромережі, якщо перемикач живлення не перебуває в позиції ВИМКН**  
Це може призвести до травмування або пошкодження виробу,(Не в усіх моделях)
- **Під час змотування шнура не підпускайте дітей та усуньте перешкоди для запобігання травмуванню**  
Шнур рухатися швидко під час змотування,
- **Шланг містить електричні проводи. Не користуйтеся шлангом, якщо він пошкоджений, порваний або проколотий.**  
Це може призвести до загрози життю або електричного удару,

## ! ЗАСТЕРЕЖЕННЯ

- **Забороняється вставляти будь-які предмети у отвори.**  
Це може призвести до пошкодження приладу.
- **Не користуйтеся приладом, якщо будь-який із його отворів заблоковано:** тримайте отвори вільними від пилу, пуху, волосин та будь-яких забруднень, що можуть перешкоджати потокові повітря.  
Недотримання цієї вимоги може призвести до пошкодження приладу.
- **Не використовуйте пилосос без пилосбірника та/або фільтрів.**  
Недотримання цієї вимоги може привести до пошкодження приладу.
- **Забороняється прибирати пилососом гострі тверді предмети, дрібні іграшки, голки, скріпки тощо.**  
Вони можуть пошкодити пилосос або пилосбірник.
- **Зберігайте пилосос у приміщенні.**  
Заховайте пилосос після користування для запобігання його перекиданню.
- **Користуйтеся тільки компонентами, виготовленими або рекомендованими сервісними представниками LG Electronics.**  
Недотримання цієї вимоги може призвести до пошкодження приладу.
- **Користуйтеся пилососом тільки згідно з даною інструкцією. Використовуйте тільки такі компоненти та аксесуари, що рекомендовані та стверджені компанією LG Electronics.**  
Недотримання цієї вимоги може привести до травмування та пошкодження приладу.
- **Щоб уникнути травмування та запобігти падінню приладу під час прибирання сходів, завжди ставте його внизу сходів.**  
Недотримання цієї вимоги може привести до травмування та пошкодження приладу.
- **Для прибирання м'яких меблів користуйтеся допоміжними насадками.**  
Недотримання цієї вимоги може призвести до пошкодження приладу.
- **Перед встановленням фільтрів (випускний та захисний фільтр мотора) у пилосос переконайтеся, що вони повністю сухі.**  
Недотримання цієї вимоги може призвести до пошкодження приладу.
- **Не сушіть фільтри у духовці або мікрохвильовій печі.**  
Недотримання цієї вимоги може викликати загрозу займання.
- **Не сушіть фільтри у сушильній машині.**  
Недотримання цієї вимоги може викликати загрозу займання.
- **Не сушіть фільтри біля відкритого вогню.**  
Недотримання цієї вимоги може викликати загрозу займання.
- **Завжди чистіть пилосбірник після прибирання килимів із використанням очисних або освіжаючих засобів, а також після прибирання порошку та дрібного пилу.**  
Ці речовини закупорюють фільтр, перешкоджають потокові повітря, що може привести до пошкодження пилососа.  
Недотримання вимоги чистчення пилосбірника може привести до невідного пошкодження пилососа.
- **Не носіть пилосос, тримаючи його за ручку пилосбірника.**  
Корпус пилососа може впасти при від'єднанні пилосбірника від корпусу. Це може привести до травмування та пошкодження приладу.  
Щоб носити пилосос, користуйтеся ручкою на корпусі.

### Термозахист:

Даний пилосос обладнаний спеціальним термостатом, який захищає пилосос у випадку перегріву двигуна. Якщо пилосос раптово перестане працювати, вимкніть його та відключіть шнур живлення від розетки. Перевірте усі можливі причини перегріву, такі як переповнення пилосбірника, засмічення шланга або фільтра. Після виявлення причин перегріву усуньте їх та зачекайте щонайменше 30 хвилин перед тим, як знову спробувати користуватися приладом. Через 30 хвилин підключіть шнур живлення до розетки та ввімкніть прилад. Якщо він знову не працює, зверніться до кваліфікованого електрика.

Цей шланг містить електричні з'єднання

-Не використовуйте для прибирання води

-Не занурюйте у воду для очищення

-Шланг потрібно регулярно перевіряти і не використовувати у разі пошкодження

Офіційний імпортер в Україні

ПІІ 'ЛГ Електронікс Україна' Україна, 01004, м. Київ, вул. Басейна, 4 (літера А),

тел.: +38 (044) 201-43-50, факс: +38 (044) 201-43-73



**! Ескерту**

- **Егер қуат көзі сымы немесе зарият ашасынан мәселе байқалса, шаңсорғышты пайдаланбаңыз.**  
Егер қуат көзі сымынан мәселе байқалса, қауіпсіздіктің алдын алу үшін созсіз LG Электрондарының қызмет керсету уәкілі жағынан алмастырылуы қажет.
- **Бұл аспапты пысқолог, сезімділк немесе нербі жағында көмшілігі бар адамдардың пайдалануына болмайды (кішкентай балаларға да болмайды). бундай адамдар езінің қауіпсіздігн сақтауға жауапты адамдардың нұсқауында немесе бақлауында пайдалануына болады. Кішкентай балаларды ата-анала қадағалап туруы, бұл өспөппен ойнайының алдын апуы керек.**
- **Бұл құрылғыны 8 жас және одан жоғары балаларға және физикалық, сезу не сана мүмкіндіктері шектелген немесе тәжірибе мен білімі жок адамдарға, егер колдану барысында олардың қауіпсіздігіне жауап беретін адам оларды бақылап не құрылғыны қауіпсіз жолмен қолдану жайында нұсқау беріп ықтимал қауіпті түсіндірсе, қолдануға болады. Балаларға бұл құрылғымен ойнауға болмайды. Балаларға бұл құрылғыны бақылаусыз тазалауға не күтім көрсетуге болмайды.**

## Ескерту

- **Шаңсорғышты жөндеу, тазалау алдында немесе пайдаланбайтын кезде тоқтан ажыратып қойыңыз.**  
Тоқ соғуы немесе денеңізді зақымдауы мүмкін.
- **Шаң сорғышпен үй тазалағанда сұйық заттар , пышақтың дүзі, гипс , нәрселер немесе кішкене семент қиыршығы , жанып тұрған немесе ыс тұтап тұрған сигарет сыяйты нәрсені немесе ыстық күлді сорғызбаңыз.**
- **Бензин, еріткіш, пропан (сұйықтар немесе газдар) сияқты тұтанғыш немесе жарылғыш заттарды сормаңыз.**  
Осы заттардан шыққан түтін өрт немесе жарылыс тудыруы мүмкін.  
Егер осылай жасасаңыз өлімге немесе зақымға алып келеді.
- **Шаңсорғыштың ашасын және шаңсорғыштың езін ылғап қолыңызбен ұстамаңыз.**  
Егер осылай жасасаңыз өлімге немесе тоқтың соғуына алып келеді.
- **Сымнан ұстап тартып ажыратпаңыз.**  
Егер осылай жасасаңыз бұйымның зақымдалуына немесе тоқтың соғуына алып келеді.  
Ажырығу үшін сымда емес ашаны мықап ұстаңыз.
- **Сымнан ұстап тартпаңыз, тасымалдамаңыз және сымды тұтқа ретінде пайдаланбаңыз, есікті жауып қалмаңыз және сымды өткір жерлермен және бұрыштармен тартпаңыз.**  
**Шаңсорғышты оның сымының үстімен жүргізбеңіз. Сымды ыстық жерлерден алыста ұстаңыз.**  
Тоқ соғуы, зақымдауы, өрт тудыруы немесе басқа заттарды зақымдауы мүмкін.
- **Ойыншық ретінде пайдалануға жол бермеңіз. Балалардың қасында пайдаланғанда немесе олардың пайдалануы кезінде қатты назар салыңыз.**  
Жеке өзіңізді зақымдауы немесе басқа заттарды зақымдауы мүмкін.
- **Шашты, кең киімді, саусақты және дененің басқа да мүшелерін ашылмалы немесе қозғалмалы бөлшектерден алшақ ұстаңыз.**  
Жеке өзіңізді зақымдауы немесе тоқ соғуы мүмкін.
- **Егер кез келген бөлшегі жоқ болса немесе зақымдалған болса соруды жағастырмаңыз.**  
Жеке өзіңізді зақымдауы немесе бұйымды зақымдауы мүмкін.
- **Бұндай жағдайларда қауіптің алдын алу үшін LG Electronics қызмет көрсету агентіне хабарласыңыз.**
- **Шаңсорғышпен бірге ұзарту сымын пайдаланбаңыз.**  
Өрт қаупі бар немесе бұйымның зақымдануы мүмкін.
- **Сөйкес кернеуді пайдалану**  
Сөйкес емес кернеуді пайдалану моторды зақымдайды немесе басқа да зақым келтіреді.  
Сөйкес кернеулер шаңсорғыштың астыңғы жағында тізімделіп көрсетілген.
- **Ажырату алдында барлық басқару жүйесін өшіріңіз.**  
Жеке өзіңізді зақымдауы немесе тоқ соғуы мүмкін.
- **Ашаны ауыстырмаңыз.**  
Жеке өзіңізді зақымдауы, тоқ соғуы немесе бұйымды зақымдауы мүмкін.  
Егер осылай жасасаңыз өлімге алып келуі мүмкін. Егер аша дұрыс келмесе электр маманына хабарласып дұрыс аша орнатыңыз.
- **Егер шаңсорғыш судың астында болған болса оны пайдаланбаңыз.**  
Жеке өзіңізді зақымдауы немесе басқа заттарды зақымдауы мүмкін.  
Бұндай жағдайларда қауіптің алдын алу үшін LG Electronics қызмет көрсету агентіне хабарласыңыз.
- **Электр бұйымдарын тек маманданған қызмет көрсету инженері ғана жөндей алады.**  
Дұрыс жөндемеу пайдаланушыға қауіп өкелуі мүмкін.
- **ӨШІРУЛІ қалпында болмаса, розеткаға қоспаңыз.**  
Жеке өзіңізді зақымдауы немесе бұйымды зақымдауы мүмкін. (Модельге байланысты)
- **Сымды орап жинау кезінде жеке басыңыздың зақымданбауын алдын алу үшін балаларды алшақ ұстаңыз және кедергілерді абайлаңыз.**  
Орап жинау кезінде сым жылдам қозғалады. (Модельге байланысты)
- **Жұқа шлангта электр сымы бар. Егер бұл зақымдалған, кесілген немесе тесілген болса пайдаланбаңыз.**  
Жеке өзіңізді зақымдауы немесе тоқ соғуы мүмкін. (Модельге байланысты)

## АБАЙЛАҢЫЗ

- **Тесікке ешқандай зат қоймаңыз.**  
Орындалмаса бұйым зақымдалады.
- **Жабылып қалған тесікпен шаңсорғышты пайдаланбаңыз.**  
Кірден, қылшықтан, шаштан және ауа ағымын азайтатын барлық заттардан сақтаңыз.  
Орындалмаса бұйым зақымдалады.
- **Шаңсорғышты шаң жинау ыдысыңыз және сүзгісіз пайдаланбаңыз.**  
Орындалмаса бұйым зақымдалады.
- **Шаңсорғышты өткір қатты заттарды, кішкене ойыншықтарды, түйреуіш және тағы басқа қыстырғыштарды сорып жинауға пайдаланбаңыз.**  
Олар шаң жиналатын ыдысты немесе шаңсорғышты зақымдайды.
- **Шаңсорғышты кішкентай балалар немесе мүгедектер қадағалаусыз пайдаланбағаны жөн.**  
Жеке өзіңізді зақымдауы немесе бұйымды зақымдауы мүмкін.
- **Тек қана LG Electronics қызмет көрсету агенті шығарған немесе ұсынған бөлшектерді пайдаланыңыз.**  
Орындалмаса бұйым зақымдалады.
- **Осы нұсқаулықта көрсетілгендей пайдаланыңыз.**  
Тек LG ұсынған және бекіткен жабдықтарды пайдаланыңыз.  
Жеке өзіңізді зақымдауы немесе бұйымды зақымдауы мүмкін.
- **Жеке басыңыздың зақымдалмауын және баспалдақты тазалау кезінде шаңсорғыштың құламауын алдын алу үшін оны әрқашан баспалдақтың астына қойыңыз.**  
Орындалмаса жеке өзіңізді зақымдауы немесе бұйымды зақымдауы мүмкін.
- **Диванды тазалау үшін түтіктерді пайдаланыңыз.**  
Орындалмаса бұйым зақымдалады.
- **Сүзгілердің (шығару сүзгісі және моторды қорғау сүзгісі) толық кепкенін бұйымға салу алдында тексеріңіз.**  
Орындалмаса бұйым зақымдалады.
- **Сүзгіні пеште немесе микротолқынды пештерде кептірмеңіз.**  
Орындалмаса бұйым зақымдалады.
- **Сүзгіні киім кептіргіш құрылғыда кептірмеңіз**  
Орындалмаса өрт қаупі бар.
- **Ашық жалынға жақындатып кептірмеңіз.**  
Орындалмаса өрт қаупі бар.
- **Кілем, унтақ және шаң тазалығыштарымен тазалағаннан кейін шаң жинайтын ыдысты әрқашан тазалаңыз.**  
Бұл заттар сүзгіні бітейді, ауа ағымын азайтады және шаңсорғышқа зақым келтіреді.  
Шаң жиналатын ыдысты тазаламаса шаңсорғышқа біржолата зақым келеді.  
(Модельге байланысты)
- **Шаңсорғышты жылжитқанда оның тұтқасынана қатты ұстамаңыз.**  
Жеке өзіңіз немесе бұйым зақымдалуы мүмкін.  
Шаңсорғышты жылжитқанда тасымалдау тұтқасынан ұстаңыз. (Модельге байланысты)

### **Термоқорғағыш:**

Шаңсорғышта мотор қызып кеткен жағдайда оны қорғайтын арнайы термостат бар. Егер шаңсорғыш кенеттен өшіп қалса қосқышты сөндіріп оны ажыратыңыз. Шаңсорғыштың қызып кету, шаң толып қалу немесе сүзгінің бітелуі сияқты себептерін тексеріңіз. Егер осы себептер табылса оларды дұрыстап пайдалану алдында кемінде 30 минут күтіңіз. 30 минут өткеннен кейін шаңсорғыштың ашасын қайта тығып қосқышты қосыңыз.

Бұл құбыршеkte электр байланысы бар.:

- Су сорғызу үшін пайдалануға болмайды.
- Тазалау үшін суға салуға болмайды.
- Құбыршекті ұдайы тексеріп тұру керек, зақымдалған болса, пайдаланылмауы тиіс.

**⚠ OGOHLANTIRISH**

1. Ushbu qurilma jismoniy, sezgi yoki aqliy qobiliyati cheklangan shaxslar va shu bilan birga bolalarning yoki yetarlicha tajriba va bilimga ega bo'lmagan shaxslarning foydalanishi uchun mo'ljallanmagan (bunday shaxslarning qurilmadan foydalanishda ularning xavfsizligi uchun javobgar shaxsning nazorat qilishi yoki ularga ushbu qurilmadan foydalanish qoidalarini o'rgatishi hollari bundan holi).
2. Yosh bolalarni nazorat qiling va ushbu qurilma bilan o'ynashlariga yo'l qo'ymang.
3. Tarmoq shnuri ishdan chiqqan hollarda mavjud xavfning oldini olish maqsadida shnumi almashtirish LG Elektroniks kompaniyasi xizmat ko'rsatish vakili tomonidan amalga oshirilishi lozim.
4. Ushbu qurilmadan mavjud xavfni tushungan holda 8 yoki undan katta yoshdagi bolalar, jismoniy, sezgi yoki aqliy qobiliyati cheklangan yoki yetarlicha tajriba va bilimga ega bo'lmagan shaxslar faqatgina nazorat ostida bo'lganlarida va qurilmadan xavfsiz tarzda foydalanish qoidalarini tushungan hollardagina foydalanishlari mumkin. Ushbu qurilma bilan o'ynash yosh bolalar uchun man etilgan.  
Kattalar nazoratisiz yosh bolalar tomonidan jihozning tozalanishi va unga texnik xizmat ko'rsatilishi taqiqlanadi.

**! OGOHLANTIRISH**

- **Boshqaruv yoqish/o'chirish tugmasi OFFga qilib sozlanmagan bo'lsa, changyutkichni tarmoqqa ulamang.**  
Bunday qilmaslik jarohatlanish yoki mahsulot nosozligiga olib kelishi mumkin.
- **Changyutkichga yosh bolalarning bir o'zlarini yaqinlashtirmang. Shikastlanishning oldini olish uchun quvvat manbaiga ulanadigan shnurni to'siqlar yo'qligiga ahamiyat bergan va ehtiyotkorlik choralariga rioya qilgan holda orqaga qaytaring.** Shnur orqaga qaytarilganda juda tez harakatlanadi.
- **Changyutkichga texnik xizmat ko'rsatish va uni tozalashdan oldin elektr tarmog'iga ulash shnuri vilkasini rozetkadan chiqaring.**  
Shuningdek, undan foydalanmasangiz, qurilmani tarmoqdan uzing.
- **Bunday qilmaslik elektr toki urishi yoki jarohatlanishga olib kelishi mumkin.**
- **Tamaki yoki yuqori haroratli tamaki qoldig'i/kuli kabi yonayotgan yoki tutayotgan buyumlarni yig'ish uchun changyutkichdan foydalanmang.** Aks holda, bu o'lim, yong'in yoki elektr toki urishi xavfini keltirib chiqarishi mumkin.
- **Suyuqlik gaz holatidagi yoqilg'i, benzol, erituvchilar, propan kabi yonuvchi yoki portlovchi moddalarni yig'ish uchun changyutkichdan foydalanmang.**  
Bunday moddalardan chiqqan tutunlar yong'in xavfini yoki portlashni yuzaga keltirishi mumkin.  
Bunday qilish o'limga, yoki shaxsiy shikastlanishga sabab bo'lishi mumkin.
- **Nam qo'llar bilan shnur vilkasiga va changyutkichning o'ziga tegib ketmang.** Aks holda, bu o'lim yoki elektr toki urishi xavfini keltirib chiqarishi mumkin.
- **Vilkani rozetkadan sug urish uchun shnurdan tortmang.** Aks holda, mahsulot nosoz holga kelishi yoki elektr toki urishi xavfi vujudga kelishi mumkin.  
Qurilmani tarmoqdan uzish uchun shnurdan emas, vilkadan foydalaning.
- **Sochlar, bo'sh turadigan kiyim, barmoqlar va boshqa tana a'zolari qurilmaning harakatlanuvchi qismlari yoki tirqishlari orasiga kirib ketishiga yo'l qo'ymang.**  
Bunday qilmaslik elektr toki urishi yoki jarohatlanishga olib kelishi mumkin.
- **Changyutkichni olib o'tish uchun changyutkich shnuridan tortmang, undan dasta sifatida foydalanmang, eshik yopilganida elektr shnurining qisilib qolishiga, o'tkir qirralar yoki burchaklarga tegib ketishiga yo'l qo'ymang.**  
Shnur ustida changyutkichni harakatlantirmang.  
Elektr shnurini yuqori haroratli yuzalardan uzoqroqda saqlang.  
Bunday qilmaslik elektr toki urishi yoki jarohatlanish yoki yong'in yoki mahsulot nosozligiga olib kelishi mumkin.
- **Shlangda elektr simlari mavjud.**  
Simlarda teshilgan yoki kesilgan joylar aniqlanganda, ulardan foydalanishni to'xtating.  
Bunday qilmaslik o'lim yoki elektr toki urishi xavfini keltirib chiqarishi mumkin.  
Jihoz o'yinchoq sifatida ishlatilishiga yo'l qo'ymang.
- Jihoz yosh bolalar tomonidan yoki ular yaqinida foydalanilganda ularni diqqat bilan kuzating va nazorat qiling.  
Bunday qilmaslik jarohatlanish yoki mahsulot nosozligiga olib kelishi mumkin.
- **Quvvat manbaiga ulanadigan shnur yoki vilka buzilgan hollarda yoki nosozligida changyutkichdan foydalanmang.**  
Bunday qilmaslik jarohatlanish yoki mahsulot nosozligiga olib kelishi mumkin.  
Ushbu holatlarda mavjud xavfning oldini olish uchun LG Elektroniks xizmat ko'rsatish vakili bilan boglaning.
- **Changyutkich suv ostida qolib ketgan hollarda undan foydalanmang.**  
Bunday qilmaslik jarohatlanish yoki mahsulot nosozligiga olib kelishi mumkin.  
Ushbu holatlarda mavjud xavfning oldini olish uchun LG Elektroniks xizmat ko'rsatish vakili bilan boglaning.
- **Qandaydir qismlar yo'qligi aniqlansa yoki ular nosoz holda bo'lsa, changyutkichdan foydalanishni to'xtating.**  
Bunday qilmaslik jarohatlanish yoki mahsulot nosozligiga olib kelishi mumkin.  
Ushbu holatlarda mavjud xavfning oldini olish uchun LG Elektroniks xizmat ko'rsatish vakili bilan boglaning.
- **Ushbu changyutkichdan foydalanishda uzaytirma shnurini ishlatmang.**  
Yong'in xavfi yoki mahsulot nosozligi kelib chiqishi mumkin.
- **Belgilangan kuchlanish miqdoridan foydalanish.** Mos bo'lmagan kuchlanishdan foydalanish motor nosozligiga va foydalanuvchi shikastlanishiga olib kelishi mumkin.  
Changyutkichdan foydalanishdagi belgilangan kuchlanish miqdori changyutkichning tag qismida ko'rsatilgan.
- **Rozetkadan vilkani sug'urishdan avval barcha boshqaruv tarkibiy qismlarini o'chiring.**  
Bunday qilmaslik elektr toki urishi yoki jarohatlanish yoki mahsulot nosozligiga olib kelishi mumkin.
- **Vilkani o'zgartirish qat'iyan man etiladi.**  
Bunday qilmaslik elektr toki urishi yoki jarohatlanish yoki mahsulot nosozligiga olib kelishi mumkin.  
Shuningdek, o'limga olib kelishi mumkin.  
Agar rozetkaga vilka mos kelmasa, mos rozetka o'rnatish uchun malakali elektrikka murojaat qiling.  
Agar ta'minot shnuri nosoz holda bo'lsa, mavjud xavfning oldini olish uchun ishlab chiqaruvchi, xizmat ko'rsatish bo'yicha vakil yoki shu kabi malakali shaxslar tomonidan almashtirilishi kerak.
- **Elektr qurilmalari ta'miri malakali texnik xizmat ko'rsatish va ta'mirlash muhandislari tomonidan amalga oshirilishi lozim.**  
Noto'g'ri ta'mirlash foydalanuvchiga jiddiy xavf tug'dirishi mumkin.
- **Qurilma yaqiniga barmog'ingizni qo'ymang.**  
Bunday qilmaslik jarohatlanishga sabab bo'lishi mumkin.

**⚠ EHTIYOT BO'LING**

- **Changyutkich tirqishlariga hoch qanday buyumlarni joylashtirmang.**  
Bunday qiymaslik mahsulot nosozligiga olib kelishi mumkin.
- **Tirqishlarning to'silib qolishiga yo'l qo'ymang:** ularni havo oqimini kamaytirishga olib keluvchi chang, tuk va soch kabilardan muntazam ravishda tozalab boring.  
Bunday qilmaslik mahsulot nosozligiga olib kelishi mumkin.
- **Changto'plagich va/yoki filtrsiz changyutkichdan foydalanmang.**  
Bunday qilmaslik mahsulot nosozligiga olib kelishi mumkin.
- **Gilam qoplangan yuzalarni tozalashda qo'llaniladigan vositalar yoki xushbo'y hid taratuvchilar, tozalovchi kukun va mayda changlarni changyutkichda tozalagandan so'ng, albatta, changto'plagichni bo'shating.**  
Ushbu mahsulotlar filtrni ifloslantiradi, havo oqimini kamaytiradi va tozalash moslamasiga shikast yetkazishi ham mumkin.  
Changto'plagichni muntazam ravishda tozalab bormaslik tozalash moslamasiga doimiy shikast yetkazishi mumkin.
- **Mayda o'yinchoq, tugmacha mix, kanselyariya qisqichlari kabi o'tkir va qattiq buyumlardan tozalash uchun changyutkichdan foydalanmang.**  
Ular tozalash moslamasi va changto'plagich nosozligiga olib kelishi mumkin.
- **Changyutkichni yopiq bino ichida saqlang.**  
Changyutkichga qoqilib ketishning oldini olish uchun jihozdan foydalanib bo'lgach, uni joyiga olib qo'ying.
- **Changyutkich yosh bolalar yoki jismoniy qobiliyati cheklangan shaxslarning nazoratsiz foydalanishi uchun mo'ljallanmagan.**  
Bunday qilmaslik jarohatlanish yoki mahsulot nosozligiga olib kelishi mumkin.
- **Faqat LG Elektroniks tomonidan ishlab chiqarilgan yoki kompaniya xizmat ko'rsatish vakillari tomonidan tavsiya qilingan ehtiyot qismlardan foydalaning.**  
Bunday qilmaslik mahsulot nosozligiga olib kelishi mumkin.
- **Faqat ushbu qo'llanmada tasvirlangani kabi Ishlatning.**  
Faqat LG tomonidan ruxsat etilgan yoki tavsiya qilingan moslama va qo'shimcha qurilmalardan foydalaning.  
Bunday qilmaslik jarohatlanish yoki mahsulot nosozligiga olib kelishi mumkin.
- **Zinapoyalarni tozalashda shikastlanish va changyutkich ag'darilib ketishi xavfining oldini olish uchun uni doimo zinapoya asosida qoldiring.**  
Bunday qilmaslik shaxsiy shikastlanish yoki mahsulot zararlanishiga sabab bolishi mumkin.
- **Qo'shimcha uchliklardan "yumshoq mebellarni tozalash" rejimida foydalaning.**  
Bunday qilmaslik mahsulot nosozligiga olib kelishi mumkin.
- **Changyutkichni olib o'tishda changto'plagich dastasidan ushlamang.**  
Changyutkich korpusidan changto'plagichni ajratishda korpus ag'darilib ketishi mumkin.  
Bu jarohatlanish yoki mahsulot nosozligiga olib kelishi mumkin.  
Siz changyutkichni undagi tashish dastasidan ushlagan holda siljitishingiz kerak.
- **Filtrlar (chiqaruvchi va motor hlmoya filtri) to'ldq quriganlga ishonch hosil qilgach, ularni changyutkichga joylashtiring.**  
Bunday qilmaslik mahsulot nosozligiga olib kelishi mumkin.
- **Filtrni quritish pechida yoki mikroto'lqinli pechda quritmang.**  
Bunday qilmaslik yong'in xavfini keltirib chiqarishi mumkin.
- **Filtrni kiyim quritish qurilmasida quritmang.**  
Bunday qilmaslik yong'in xavfini keltirib chiqarishi mumkin.
- **Ochiq otash yaqinida quritmang.**  
Bunday qilmaslik yong'in xavfini keltirib chiqarishi mumkin.
- **Quritilmagan filtrlardan foydalanmang.**  
Tarmoq shnuri ishdan chiqqan hollarda mavjud xavfning oldini olish maqsadida shnurni almashtirish LG Elektroniks kompaniyasi xizmat ko'rsatish vakili tomonidan amalga oshirilishi lozim.
- **Ushbu qurilma jismoniy, sezgi yoki aqliy qobiliyati cheklangan shaxslar va shu bilan birga bolalarning yoki yetarlicha tajriba va bilimga ega bo'lmagan shaxslarning foydalanishi uchun mo'ljallanmagan.** Ular changyutkichdan ularning xavfsizligiga mas'ul shaxs nazorati ostida bo'lganlarida yoki qurilmadan foydalanish qoidalar bo'yicha ko'rsatma olganliklaridan so'nggina foydalanishlari mumkin.  
Bolalarning jihoz bilan o'ynashlariga yo'l qo'ymaslik uchun ular nazorat ostiga olinishlari kerak.

**Issiqlikni bir xilda saqlab turuvchi asbob:**

Ushbu changyutkich undagi motorning qizib ketishida uni himoyalovchi maxsus termostat - issiqlikni bir xilda saqlab turuvchi asbob bilan jihozlangan. Agar changyutkich to'satdan o'chib qolsa, uni avval yoqish/o'chirish tugmasidan o'chiring va so'ngra tarmoqdan uzing.  
Changyutkichning qizib ketishiga olib kelishi mumkin bo'lgan to'lib qolgan changto'plagich, tiqilib qolgan shlang yoki ifloslangan filtr kabi sabablarni tekshiring.  
Agar ushbu holatlar kuzatilsa, ularni sozlang va changyutkichdan foydalanishdan va uni ishlatib ko'rishdan avval kamida 30 daqiqa mobaynida kuting.  
Agar changyutkich shunda ham ishga tushmasa, malakali elektrik bilan bog'laning.

## How to Use

### Connecting the flexible hose

Push the end of the head (1) on the flexible hose (2) into the attachment point on the vacuum cleaner.

To remove the flexible hose from the vacuum cleaner, push the button (3) situated on the head, then pull upwards.

### Assembling the tubes

(depending on model)

- **Telescopic tube (4)**
  - Push spring latch (5).
  - Pull out tube to required length.
  - Release spring latch to lock.

### Using the cleaning head and Accessory Nozzles (depending on model)

Fit the large cleaning head onto the end of the tube.

- **The 2 position head (6)** is equipped with a pedal (7) which allows you to alter its position according to the type of floor to be cleaned.  
**Hard floor position** (tiles, parquet floors...): Push the pedal to lower the brush.

**Carpet or rug position:** Push the pedal to lift the brush up.

- **Crevice Tool (8)**

For vacuuming in those normally inaccessible places i.e. reaching cobwebs, or down the side of a sofa!

- **Upholstery Nozzle (9)**

For vacuuming upholstery, mattresses, etc. The thread collectors help to pick up the threads and fluff.

- **Dusting brush (10)**

For vacuuming picture frames furniture outlines, books and other uneven objects.

### How to plug in and use

Pull out the mains lead to the desired length and plug into the socket.

- Place the control knob of the hose handle to the required position. (11)
- To turn off, slide control knob to OFF position.

### Parking and storage(12)


When you have switched off and unplugged the appliance, push the button (13) to automatically rewind the cord.

Slide the hook on the nozzle into the slot on the side of vacuum cleaner. You can store your vacuum cleaner in a vertical position by sliding the hook on the nozzle into the slot on the underside of the vacuum cleaner.

### Emptying the dust tank

As below, if these things happen to your vacuum cleaner, please turn off the appliance, unplug it and remove hose. Take out the dust tank (14) and motor safety filter (20) from the cleaner. Then empty the dust tank (16) and clean the motor safety filter (20).

- When the dust in the tank (14) reaches the maximum line.
- When a great deal of dust has clogged up the inner cover.
- When the motor safety filter (19) is full of dust. Wash the dust tank (17) with cold water. Dry fully in shade so that moisture is removed entirely.

 **If after emptying the dust tank the suction is low, clean the motor safety filter.**

Failure to do so could result in product damage.

### Closing the dust tank

According to the arrow's direction on the top of tank handle, please take the hook into the hole on the handle and close the dust tank by locking the hook behind it.

### Cleaning the motor safety filter

The motor safety filter is situated inside the appliance under the dust tank. Each time that you clean the motor safety filter, we advise you to take out the motor safety filter (19).

Wash it with cold water (20) and dry fully in shade so that moisture is removed entirely. And then place it again in the vacuum cleaner. The motor safety filter should be cleaned at least once a month.

### Fixing the dust tank

According to the arrow's direction (21), please close the dust tank correctly and then put it in the vacuum cleaner.

 **Do not use vacuum cleaner without motor safety filter.**

Failure to do so could result in motor damage and weak suction.

### **WARNING**

Dry fully over than 24 hrs in shade.

### Cleaning exhaust filter(22)

- The exhaust filter is a reusable HEPA filter (depend on model).
- To clean the exhaust filter, remove it on the body by releasing hook.
- Dust off filter. (Do not wash filter with water)
- The exhaust filter should be cleaned at least once a month.

### Mini turbine nozzle (optional)(23)

- Mini turbine is used for stairs and other hard to reach places.
- To clean the mini turbine nozzle, remove the nozzle cover:  
Remove 2 screws on the bottom and take mini turbine nozzle cover off as shown.
- Frequently clean and remove hair, string, and lint build-up in the brush area.  
Failure to do so could damage to mini turbine nozzle.

### Turbine Nozzle (depending on model)(24)

- **Cleaning turbine nozzle.**
- Push the lever outside.
- Open the cover and put up the brush.
- Clean the brush and nozzle.
- Push the brush into the projection, put down the brush and close the cover.
- Push the lever inside.

### **CAUTION**

#### Personal injury hazard .

- Always unplug the vacuum cleaner.
- Failure to do so could result in personal injury.
- Do not block up the hole by hand or another object(paper ,fabric ,stockings ,etc) when open the cover.
- Do not touch the brush when nozzle is overturned.
- Do not touch the brush because the brush is so hot after turning off the vacuum cleaner.

### What to do if your appliance does not work ?

Check that the appliance is correctly plugged in and that the electrical socket is working.

### What to do when the suction performance reduces?

- Stop the appliance and unplug it.
- Check that the tubes, flexible hose and cleaning tool are not blocked.
- Check dust in the tank does not reach the maximum line. Empty the dust tank if necessary.
- Check that the motor safety filter (19) is not full of dust. Clean up it if necessary.

### **WARNING**

No suction liquids.  
Suction liquids can cause defects.



## Использование пылесоса

### Присоединение гибкого шланга

Вставьте наконечник **(1)** гибкого шланга **(2)** во входное отверстие пылесоса.

Чтобы удалить гибкий шланг от пылесоса, нажмите кнопку **(3)**, которую находится наверху, затем потяните её вверх

### Сборка трубок

(в зависимости от модели)

#### • Раздвижная трубка **(4)**

- Передвиньте пружинную защелку **(5)** вперед.
- Вытяните трубку до нужной длины.
- Отпустите пружинную защелку, и она зафиксирует трубки.

### Использование щетки и дополнительных насадок (в зависимости от модели)

Укрепите большую щетку на конце трубки.

- **Двухпозиционная насадка **(6)**** снабжена педалью **(7)** которая позволяет менять положение щетки в зависимости от типа пола. **Для твердых покрытий** (плитки, паркета...) Нажмите педаль чтобы изменить положение щетки.

**Положение для чистки ковровых покрытий:** нажмите педаль чтобы выдвинуть щетки.

#### • Насадка для щелей **(8):**

Пригодится для уборки в труднодоступных местах, например, паутины в углах или между стеной и диваном!

#### • Щетка для обивки **(9):**

Для чистки обивки, матрасов и т.п. Сборники ворса удобны для уборки ниток и ворсинок.

#### • Щетка для пыли **(10):**

Для чистки рам картин, краев мебели, книг и других неровных предметов.

### Включение и использование пылесоса

Вытяните шнур питания на требуемую длину и включите его в розетку.

- Регулировать кнопку управления ручкой шланга на нужную позицию. **(11)**
- Двигать кнопку управления на позицию OFF для выключения.

### Установка на временное и долго временное хранение **(12)**

Если Вы выключили и отсоединили этот прибор от розетки, то нажмите кнопку **(13)** для автоматической перемотки шнура.

- Вставьте фиксатор на насадке в отверстие с боковой стороны насоса. Пылесос можно хранить в вертикальном положении; для этого вставьте фиксатор на насадке в отверстие с нижней стороны насоса.

### Очищение пылесборника

Как ниже показано, если произошли следующие случаи с вашим пылесосом, то выключите устройство, отключите его и удалите шланг. Выньте пылесборник **(14)** и защитный фильтр мотора **(20)** из пылесоса. Потом опорожните пылесборник **(16)** и очистите защитный фильтр мотора **(20)**.

- Когда уровень пыли достиг максимальной линии бака **(14)**.
- Когда пыль забила внутреннюю крышку,
- Когда защитный фильтр мотора **(19)** был полностью в пыли.

Промойте пылесборник **(17)** холодной водой.

Сушите его в тени до полного испарения влаги.



**Если мощность всасывания стала слабой после очищения пылесборника, очистите защитный фильтр электродвигателя**

Невыполнение этого требования может привести к повреждению.

### Закрытие пылесборника

Вставьте фиксатор в отверстие на ручке, как указано стрелкой с верхней ее стороны, и закройте крышку пылесборника, защелкнув фиксатор.

### Очистка защитного фильтра мотора.

Защитный фильтр мотора расположен внутри прибора под пылесборником. Каждый раз когда

Вы чистите защитный фильтр мотора, мы советуем вам вынуть фильтр мотора **(19)**.

Промойте его холодной водой **(20)** и сушите его в тени до полного испарения влаги. затем положите его обратно в пылесос.

Пожалуйста, очистить фильтр двигателя безопасности не реже одного раза в месяц.

## Крепление пылесборника.

Закройте пылесборник правильно по направлению указанному стрелкой (21) затем положите его в пылесос.

### Не используйте пылесос без защитного фильтра электродвигателя.

Невыполнения этого требования может привести к повреждению двигателя и снижению силы всасывания.



### ОСТОРОЖНО

Высушить полностью в тени в течение 24 часов.

## Очистка сажевого фильтра(22)

- Сажевый фильтр является повторно используемым HEPA фильтром. (в зависимости от моделей)
- Если вы хотите очистить выходной фильтр, выпуск крюк, чтобы удалить его из тела.
- Сдувать пыль с фильтра. (Не мойте фильтр водой.)
- Сажевый фильтр должен быть очищен, по крайней мере, раз в месяц.

## Насадка с мини-турбиной (не во всех моделях) (23)

- Мини-турбо насадка используется для чистки лестниц и других труднодоступных мест.
- Чтобы вычистить мини-турбо насадку, снимите кожух насадки. Выверните 2 винта на днище и снимите кожух насадки с мини-турбиной, как показано на рисунке.
- Чаще чистите и удаляйте волосы, нити и пух, скапливающиеся в области щетки. Несоблюдение этого указания может привести к повреждению насадки с мини-турбиной.

## Турбинное сопло (в зависимости от моделей) (24)

- **Очистка турбинного сопла с кистью.**
- Отведите фиксаторы в сторону.
- Откройте крышку и извлеките щетку.
- Очистите щетку и насадку.
- Установите щетку на выступ, уложите щетку и закройте крышку.
- Установите на место фиксаторы.

## ВНИМАНИЕ

### Опасность телесного повреждения.

- Перед очисткой отключайте пылесос от сети.
- Несоблюдение данного указания может привести к телесному повреждению.
- Не закрывайте отверстие оукой или доугим предметом (бумагой, тканью, чулками и т.п.) при отковывании коышки.
- Не прикасайтесь к щетке, когда насадка перевернута.
- Не касайтесь щетки, так как она может быть горячей после выключения пылесоса.

## Что делать, если пылесос не работает

Проверьте правильность подключения пылесоса к сети и исправность розетки.

## Что делать, если снижена сила всасывания?

- Выключите пылесос и выньте вилку из розетки.
- Проверьте, не забиты ли мусором трубки, гибкий шланг и чистящая насадка.
- Проверьте, что уровень пыли не достиг максимальной линии бака. Очистите пылесборник если нужно.
- Убедитесь, что защитный фильтр мотора (19) не в пыли. Очистите его, если нужно.



### ОСТОРОЖНО

Не предназначен для сбора жидкостей . Жидкостей сбор пылесосом может быть причиной поломки.

## Використання приладу

### Приєднання гнучкого шлангу

Вставте пази (1) на гнучкому шланзі (2) у гніздо кріплення на пилососі.

Якщо ви хочете видалити гнучкий шланг від пилососа, натисніть на кнопку (3) на шлангу, а потім потягніть його вгору.

### Приєднання трубок

(в залежності від моделі)

#### •Телескопічна трубка (4)

- Натисніть на пружинну клямку (5).
- Висуньте трубку до необхідної довжини.
- Відпустіть пружинну клямку для замикання.

### Використання щітки для прибирання та додаткових насадок (в залежності від моделі)

Приєднайте велику щітку для прибирання до трубки.

- Щітка з двома положеннями (6) має педаль (7) яка дозволяє Вам обирати її положення відповідно до типу підлоги.

**Позиція “тверда підлога”:** Ви можете натиснути на педаль для положення прибирання з щіткою.

**Позиція “тверда підлога”:** ви можете натиснути на педаль зняти щіткою.

#### • Насадка для щілин (8)

Для прибирання у недоступних зазвичай місцях, наприклад, прибирання павутиння, або прибирання бруду збоку дивану.

#### • Насадка для чищення обивки (9)

Для чищення обивки, матраців, та ін.

Колектори ниток допомагають прибирати нитки та пух.

#### • Щітка для пилу (10)

Для чищення рамок картин, меблів, книг та інших нерівних поверхонь.

### Підключення та використання

Витягніть мережний шнур до потрібної довжини та підключіть до розетки.

- Перемістіть ручку управління з шланга ручку вибору належного рівня. (11)
- Щоб вимкнути, сплайд ручку управління в положення OFF.

### Паркування і зберігання (12)

Після завершення прибирання та вимкнення пилососу на кнопку (13), для автоматичного змотування шнуру.

- Вставте виступ на насадці у паз на боковій стінці корпусу пилососа. Ви можете зберігати пилосос у вертикальному положенні, вставивши виступ на насадці в паз на днищі пилососа.

### Чищення пилозбірника

Якщо нижченаведені факти мають місце, необхідно почистити пилозбірник (16) та префільтр двигуна. Для цього вимкніть прилад, від'єднайте шланг, вийміть пилозбірник (14) і захисний фільтр двигуна (20) з приладу.

- Коли пил в пилозбірнику (14) досягла максимального рівня.
- Коли багато пилу заблокувала внутрішню кришку.
- Коли префільтр двигуна (19) забився пилом.

Вимийте пилозбірник (17) чистою водою. Висушіть пилозбірник у тіні до повного видалення вологи.

#### ⚠ Чищення пилозбірника залишається слабкою, почистіть префільтр двигуна.

В іншому випадку виріб може бути пошкоджено.

### Збирання пилозбірника

Вставте защіпку звернувши пилозбірника в отвір на ручці у напрямку стрілки і закрийте пило збірник на защіпку.

### Чищення префільтру двигуна

Префільтр двигуна розташований всередині приладу під пилозбірником. Для чищення префільтру двигуна необхідно вийміть його (19) та помийте у чистій воді (20). Потім висушіть в тіні до повного видалення вологи. Після чого встановіть систему назад.

Ви повинні чистити фільтр двигуна безпеки не рідше одного разу на місяць.

### Встановлення пилозбірника

Вставте пилозбірник у напрямку, як вказано стрілкою на малюнку (21).

**⚠ Забороняється використовувати пилесос без префільтру двигуна.**

Без префільтру виріб може пошкодитися, а також знизиться сила всмоктування.



**ПОПЕРЕДЖЕННЯ**

Повністю висушіть протягом 24 годин в тіні.

**Чистий вихлопний фільтр(22)**

- Вихлопні фільтр стандарту HEPA-фільтр. (в залежності від моделі)
- Випуск гачок для видалення вихлопних газів фільтр на тіло перед очищенням.
- Очистьте від пилу фільтр.(Не вимивайте фільтр з водою)
- Цей фільтр необхідно чистити не рідше одного разу на місяць.

**Міні-турбо насадка (в залежності від моделі) (23)**

- Міні-турбо насадка використовується для чищення Сходів та у важкодоступних місцях.
- Щоб почистити міні-турбо насадку необхідно знятикришку . Розкрутіть 2 гвинти та зніміть кожух насадки як показано на малюнку.
- Частіше чистіть та видаляйте волосся, нитки та пух, що накопичується в щітці. Невиконання даної інструкції може стати причиною поломки міні-турбо щітки.

**Чищення турбіни насадки (в залежності від моделі) (24)**

- **Чищення турбіни з щіткою.**
- Відхиліть важіль назовні.
- Відкрийте кришку і вийміть щітку.
- Почистіть щітку й насадку.
- Вставте щітку у виступ, покладіть щітку на місце і закрийте кришку.
- Складіть важіль усередину.



**ЗАСТЕРЕЖЕННЯ**

**Небезпека травмування.**

- Перед чищенням завжди відключайте пилесос від розетки.
- Недотримання цього правила може призвести до травмування.
- Відкриваючи кришку, не затуляйте отвір рукою або будь-яким предметом (папір, тканина, панчоха та т.п.).

- Не торкайтеся щітки, коли насадка перевернута догори низом.
- Після вимкнення пилесоса не торкайтеся щітки, оскільки після використання вона дуже сильно нагрівається.

**Що робити якщо Ваш пристрій не працює?**

Перевірте правильність підключення приладу до електромережі та справність електричної розетки.

**Що робити коли потужність всмоктування знизилася?**

- Припиніть прибирання та відключіть пристрій від мережі.
- Перевірте чи не заблокована трубка гнучкий шланг та насадка для прибирання.
- Перевірте чи не заповнений пилозбірник. Очистіть пилозбірник.
- Перевірте чи не засмітився префільтр двигуна (19). Якщо так, очистіть його.



**ПОПЕРЕДЖЕННЯ**

Не прибирати рідину. Прибирання рідини може спричинити поломку.

## Шаңсорғышты қолдану

### Ілгіш құбыршекті қосу

Ілгіш құбыршек (2) ұштығын (1) шаңсорғыштың сору саңылауына қондырыңыз.

Жұмсақ құбырды босқуыс шаңсорғыштан айрыу үшін , басына орнатылған кнопканы (3) басыңыз . сонан соң жоғар бағытқа тартыңыз .

### • Бүктелмелі түтік (4)

- Серіппелі ысырманы алға басыңыз (5).
- Түтікті қажетті ұзындыққа созыңыз.
- Түтіктерді бекіту үшін серіппелі ысырманы босатыңыз.

### Қылшақ және қосымша қондырмаларды қолдану. (Үлгіге байланысты)

Үлкен қылшақты түтіктің ұшына бекітіңіз.

### • Екібағытты қондырма (6) еденнің түріне байланысты қондырманың бағытын өзгертуге мүмкіндік беретін тепкімен (7) жабдықталған . Қатты еден үшін.

(паркет, тақ- та...). Педальды басып шеткіні төмендетіңіз.

**Кілем және кілемшедер үшін:** Педальды басып шеткіні жоғарлатыңыз.

### • Саңылауларға арналған қондырма (8)

Қол жетпейтін орындарды, мысалы: бұрыштардағы немесе диван мен дуал ара сындағы орындарда өрмекші торларын тазалауға жарамды.

### • Қаптауыштарды тазалауға арналған қылшақ (9)

Қаптауыштарды, матрастарды т.б. тазалауға арналған. Түк жинағыш жіптерді және түктерді тазалауға жарамды.

### • Шаңға арналған қылшақ (10)

Кітаптар, сурет жақтаулары, жиһаз көнерелері және басқа да тегіс емес заттарды тазалауға арналған.

### Шаңсорғышты қосу және қолдану

Қуат көзі сымын қажетті ұзындыққа тартып, оны розеткаға қосыңыз.

- Илгіш құбыршектің басқару кнопкасын лайқты орынға орналастырыңыз(11).
- Өшіріп қоймақшы болсаңыз басқару кнопкасын OFF деген орынға сырғытыңыз.

### Қойып қою және сақтау (12)

Аспапты сөндіріп және электрден ажыратқан соң, кнопканы (13) басып жіпті автоматша қайтадан ораңыз.

- Ұштағы ілмекті шаңсорғыштың бүйіріндегі ұяға сырғытыңыз. Ұштағы ілмекті шаңсорғыштың астыңғы жағындағы ұяға сырғыту арқылы шаңсорғышты тік қалыпта сақтауға болады.

### Шаңға арналған қапты босату

Егер босқуыс шаңсорғышыңызда осындай жағдай байқалса , аспапты тоқтатыңыз, қуат көзінен ажыратып жұмсақ құбырды алып тастаңыз. шаңға арналған қапты (14) және қозғалтқышты қорғаушы сүзгішті (20) шаңсорғыштан алып шығарып , шаңға арналған қаптың (16) ішін босатыңыз, әрі , қозғалтқышты қорғаушы сүзгішті (20) тазалаңыз .

- шаңға арналған қап (14) ең жоғары шегіне жеткенде.
- Біршама көп шаң ішкі қақпақты тосып қалғанда.
- қозғалтқышты қорғаушы сүзгіш (19) шаңмен толып қалғанда.

Шаңға арналған қапты (17) суық сумен жуып , салқын жерге қойып , дымқылдығын толық құрғатыңыз .

### ⚠ Егер шаңға арналған қапты босатқансоң сору қуаты төмендесе , қозғалтқыштың қауыпсыздік сүзгішін тазалаңыз.

Бұлай істемесеңіз құрылғы бұзылып қалуы мүмкін.

### Шаң контейнерін жабу

Контейнер тұтқасының үстіндегі көрсеткі бағыты бойынша ілмекті тұтқадағы тесікке кіргізіп, ілмекті шаң контейнерінің артына бекіту арқылы оны жабыңыз.

### Қозғалтқышты қорғаушы сүзгішті тазалау

Қозғалтқышты қорғаушы сүзгішті аспаптың ішіндегі шаңға арналған қаптың астына орналасқан , әр рет қозғалтқышты қорғаушы сүзгішті тазалағанда , қозғалтқыштың сүзгісін (19) алып шығарыңыз.

Оны суық сумен (20) жуып тазалаңыз әрі салқын орынға қойып толық құрғатуыңызды ұсыныс етеміз .  
құрғағансоң оны босқуыс шаңсорғышқа қайтадан қондырыңыз .

## Шаңға арналған қапты қондыру

Стрелқаның бағытына (21), қарай шаңға арналған қапты жабыңыз әрі оны босқуыс шаңсорғыштың ішіне салыңыз .  
Мотор қауыпсіздік сүзгішін ең болмағанда бір айда бір рет жуып тазалау қажет .

### Қозғалтқыштың қауіпсіздік сүзгішін қондырмастан босқуыс шаңсорғышты қолданбаңыз .

Бұлай істемесеңіз құрылғы бұзылып қалуы мүмкін әрі сору қуаты төмендейді.

### Ескерту

Көлөңкеде 24 сағаттан астам уақыт бойы мүлдем құрғақ болып қалады

## Ауа шығару сүзгісін тазалау(22)

- Ауа шығару сүзгісі қайталап істетуге болатын HEPA сүзгі . (үлгіге байланысты)
- Ауа алмастру сүзгісін тазалау үшін оны ілгіштен шығарып алу керек .
- Шаңын сілкіп түсіріңіз. (сүмен жууға өсте болмайды)
- Шығарғыш сүзгісін кемінде бір айда бір тазалап тұрыңыз.

## Кішкентай Қылшақ шаңсорғыш (Талдауға болады) (23)

- Кішкентай Қылшақ шаңсорғыш коридор және басқа қиын орындарға жарамды.
- Кішкентай Қылшақ шаңсорғышты тазалағанда қақпағын алып қойыңыз. Рәсімде көрсетілген бойынша, түбіндегі 2 шегені босатып, қақпақты ашыңыз.
- Шаш, жіп, мақта және басқа нәрселер бекітіп қалуынан сақтану үшін, үнемі тазалап тұрыңыз. Ұйтпегенде шаңсорғыш зақымдалуы мүмкін.

## Қылшақ шаңсорғыш ( үлгіге байланысты) (24)

- Қылшақ щетка шаңсорғышты тазалау
- Тетікті сыртқа қарай тартыңыз.
- Қақпақты ашып, қылшақты шығарыңыз.
- Қылшақ пен ұшын тазалаңыз.
- Қылшақты тірекке кіргізіп, оны салыңыз да, қақпақты жабыңыз.
- Тетікті ішке қарай итеріңіз.

## АБАЙЛАҢЫЗ

### Жарақат алу қауіпі бар.

- Тазалау алдында шаңсорғышты өшіріңіз.
- Өйтпесе, жарақат алуыңыз мүмкін.
- Қақпақты ашқан кезде тесікті қолмен немесе басқа затпен (қағаз, мата, шулық, т.б.) жаппаңыз.
- Ұш аударылып тұрған кезде қылшаққа тиемеңіз.
- Қылшаққа тиемеңіз, себебі шаңсорғышты өшіргеннен кейін қылшақ ыстық болады.

### Шаңсорғыш жұмыс жасамаған жағдайда не істеу қажет?

Шаңсорғыштың қуат көзіне дұрыс қосылуын және розетканың дұрыстығын тексеріңіз.

### Шаңсорғыштың сору қуаты төмендеген жағдайда не істеу қажет?

- Иілгіш құбыршек, түтік және тазалау қондырмасының тозаңмен бітелмегендігін тексеріңіз.
- Шаң жинағыштың толуын тексеріңіз. Қажеттік туындаса оны босатыңыз.
- Шаңға арналған қаптың жоғары шегіне жетпестен бұрын тексеріп, керекті уақытта оның ішін босатып қойыңыз .
- Қозғалтқышты қорғаушы сүзгісі (19) шаңмен толып қалуын тексеріп тұрыңыз , керекті уақытта тазалап қойыңыз .

### Ескерту

Сұйықтық сіңілмейді.  
Сұйықтықты сіңіру, ақаулардың пайда болуына әкелуі мүмкін.

## Qanday foydalanish kerak

### Egiluvchan shlangni ulash

Egiluvchan shlang uchini (1) changyutkichdagi birlashtirish nuqtasiga (2) ulang.

Egiluvchan shlangni changyutkichdan uzish uchun yuqorida joylashgan tugmani bosib va uni yuqoriga torting.

### Quvurlarni yig'ish (rusumga bog'liq holda)

#### • Teleskopik quvur (4)

- Prujinali lo'kidonni itaring (5).
- Quvurni kerakli masofagacha tortib chiqaring.
- Quvurlarni mahkamlash uchun prujinali lo'kidonni bo'shating.

### Cho'tka va qo'shimcha uchliklardan foydalanish (rusumga bog'liq ravishda)

Katta cho'tkani quvur uchiga mahkamlang.

- **Ikki bosqichli uchlik (6)** pol turiga qarab cho'tka holatini o'zgartirish imkonini beruvchi tepki (7) bilan jihozlangan.
- Toshtaxta, parket kabi qattiq qoplamalar uchun cho'tka holatini moslashtirishda tepkini bosib. Gilam va paloslar uchun cho'tkani chiqarishda tepkini qaytadan bosib.
- **Tirqishlar uchun moslama (8)**  
Ushbu moslama burchaklardagi o'rgimchak to'rlari, divan yonlari kabi tozalanishi qiyin bo'lgan joylarni tozalash uchun mo'ljallangan.
- **Qoplamalar uchligi (9)**  
Qoplamalar uchligi qoplamalarni, matraslar va hokazolarni tozalash uchun ishlatiladi. Tuklar yig'uvchisi ip va tuklardan xalos bo'lishda juda qulay vosita.
- **Changni tozalash cho'tkasi (10)**  
Ushbu moslama surat ramkalari, uy jihozlari qirralari, kitob va boshqa notekis yuzalarni tozalash uchun moslashtirilgan.
- **Changyutkichni tarmoqqa ulash va undan foydalanish**  
Istalgan uzunlikkacha tarmoq shnurini tortib chiqaring va uni rozetkaga ulang.
- Shlang dastasidagi boshqaruv tugmasini kerakli holatga keltiring. (11)
- Changyutkichni o'chirish uchun undagi boshqaruv tugmasini OFF holatga keltiring.

### Changyutkichni to'xtatib turish va saqlash (12)

Jihozdan foydalanib bo'lingandan so'ng quvvat manbaiga ulash shnurini orqaga qaytarish uchun shnurni g'altakka o'rash tugmasini (13) bosib.

Uchlik ilgagini changyutkich yonidagi tirqishga suring. Changyutkichingizni uning tagidagi tirqishga uchlik ilgagini surish orqali vertikal holatga keltirishingiz mumkin.

### Changto'plagichni bo'shatish

Quyida ko'rsatilganidek, quyidagi holatlar sizning changyutkichingiz bilan sodir bo'lgan bo'lsa, uni o'chiring, tarmoqdan uzib va shlangni olib tashlang.

Changto'plagich (14) va motor himoya filtrini (20) changyutkichdan ajrating. Shundan so'ng changto'plagichni (16) bo'shating va motor himoya filtrini (20) tozalang.

- Changto'plagichdagi (14) chang MAX chiziqqa yetganda.
- Katta miqdordagi chang ichki qopqoqda yig'ilib qolganda.
- Motor himoya filtri (19) chang bilan to'lib qolganda.

Changto'plagichni (17) sovuq suvda yuvib tashlang.

Namlik butunlay yo'qolishi uchun soya joyda yaxshilab quriting.



**Changto'plagichni tozalagandan keyin ham tortish quvvati yaxshilanmasa, motor himoya filtrini tozalang.**  
Bunday qilmaslik jihoz nosozligini keltirib chiqarishi mumkin.

### Changto'plagichni yopish

Changto'plagich dastasi yuqorisidagi strelka yo'nalishi bo'ylab ilgakni dasta tirqishiga olib boring va changto'plagichni uning orqasida joylashgan ilgakka mahkamlagan holda yoping.

### Motor himoya filtrini tozalash

Motor himoya filtri jihoz ichida changto'plagich quyi qismida joylashgan. Har safar motor himoya filtrini (19) uni jihozdan ajratgan holda tozalash tavsiya qilinadi.

Uni sovuq suvda **(20)** yuving va namlik butunlay ketguniga qadar soya joyda yaxshilab quriting. Shundan so'ng filtrni changyutkichga qayta joylashtiring.

### Changto'plagichni joylashtirish

Changto'plagichni strelka yo'nalishi **(21)** bo'ylab to'g'ri yoping va uni changyutkichga joylashtiring.



**Motor himoya filtrsiz changyutkichdan foydalanmang.**

Aks holda, bu motor nosozligi va tortish quvvati sustlashishiga olib kelishi mumkin.



### Ogohlantirish

24 soatdan ko'proq vaqt davomida soyada yaxshilab quriting.

### Chiqarish filtrini tozalash (22)

- Chiqarish filtri ko'p marotaba foydalanish mumkin bo'lgan yuqori samaradorli korpuskulyar (HEPA) havo filtridir (rusumga bog'liq ravishda).
- Chiqarish filtrini tozalash uchun ilgakni bo'shatish orqali uni korpusdan ajrating.
- Filtr changini tozalang. Uni suv bilan yuvmang.
- Chiqarish filtri bir oyda kamida bir marotaba tozalanishi kerak.

### Kichik turbina uchligi (ixtiyoriy) (23)

- Kichik turbina uchligi zinalar va boshqa tozalanishi qiyin bo'lgan joylarda ishlatiladi.
- Kichik turbina uchligini tozalash uchun uning qopqog'ini olib tashlang. Suratda ko'rsatilganidek tagidagi ikkita boltni yeching va kichik turbina uchligi qopqog'ini olib tashlang.
- Cho'tkadagi soch, ip va paxta momiqlarini olib tashlang va uni tez-tez tozalab boring. Bunday qilmaslik kichik turbina uchligiga shikast yetkazadi.

### Turbina uchligi (rusumga bog'liq ravishda) (24)

- Turbina uchligini tozalash
- Dastakni tashqariga itaring.
- Qopqoqni oching va cho'tkani chiqarib oling.
- Cho'tkani va uchlikni tozalang.
- Cho'tkani bo'rtiqqa qayta joylashtiring,

- o'rnatang va qopqoqni yoping.
- Dastakni ichkariga itaring.



### EHTIYOT BO'LING

### Jarohatlanish xavfi mavjud.

- Changyutkichni doimo tarmoqdan uzing.
- Aks holda, bu jarohatlanishga sabab bo'ladi.
- Qopqoq ochilganda teshikni qo'l yoki qog'oz, mato, paypoq kabi buyumlar bilan to'sib qo'ymang. Uchlik to'nkarilgan holatda cho'tkaga tegib ketmang.
- Cho'tkaga tegib ketmang, chunki changyutkich o'chirilgandan so'ng hali sovimagani bo'lishi mumkin.

### Changyutkicingiz ishlamasa, nima qilish kerak?

Changyutkich quvvat manbaiga to'g'ri ulanganligini va elektr rozetka ishlayotganligini tekshiring.

### Tortish kuchi kamaysa, nima qilish kerak?

- Changyutkichni o'chiring va uni tarmoqdan uzing.
- Quvur, egiluvchan shlang va tozalash moslamasi turli buyumlar bilan tiqilib qolmaganligini tekshiring.
- Changto'plagich undagi chang MAX chiziqqa yetmaganligiga ishonch hosil qiling. Zarurat bo'lsa, changto'plagichni bo'shating.
- Motor himoya filtri **(19)** chang bilan to'lib qolmaganligiga ishonch hosil qiling. Zarurat bo'lsa, uni tozalang.



### Ogohlantirish

Suyuqlikni tortish uchun mo'ljallanmagan. Suyuqlikni tortish jihoz nosozligini keltirib chiqaradi.





#### Disposal of your old appliance

1. All electrical and electronic products should be disposed of separately from the municipal waste stream via designated collection facilities appointed by the government or the local authorities.
2. The correct disposal of your old appliance will help prevent potential negative consequences for the environment and human health.
3. For more detailed information about disposal of your old appliance, please contact your city office, waste disposal service or the shop where you purchased the product.

The equipment complies with requirements of the Technical Regulation, in terms of restrictions for the use of certain dangerous substances in electrical and electronic equipment.



#### Утилизация старого оборудования

1. Электрические и электронные устройства должны утилизироваться не вместе с бытовым мусором, а через специальные места, указанные правительственными или местными органами власти.
2. Правильная утилизация старого оборудования поможет предотвратить потенциально вредное воздействие на окружающую среду и здоровье человека.
3. Для получения более подробных сведений о старом оборудовании обратитесь в администрацию города, службу, занимающуюся утилизацией или в магазин, где был приобретен продукт.



#### Утилізація старого пристрою

1. Всі електричні вироби треба викидати не до звичайних муніципальних смітників, а до спеціальних споруд призначених державою або місцевою владою.
2. Наліжна утилізація Вашого старого пристрою допоможе запобіганню потенційних негативних наслідків для навколишнього середовища та здоров'я людей.
3. За більш детальною інформацією щодо утилізації старого пристрою звертайтеся до місцевої влади або крамниці, де Ви придбали пристрій.

Устаткування відповідає вимогам Технічного Регламенту Обмеження Використання деяких Небезпечних Речовин в електричному та електронному обладнанні.



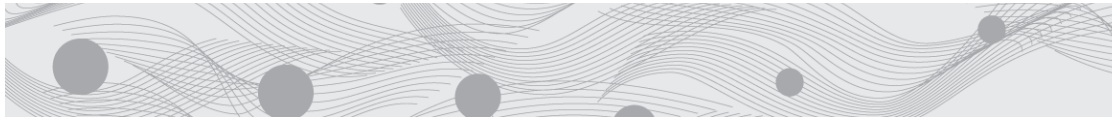
#### Ескі жабдықтардың жойылуы

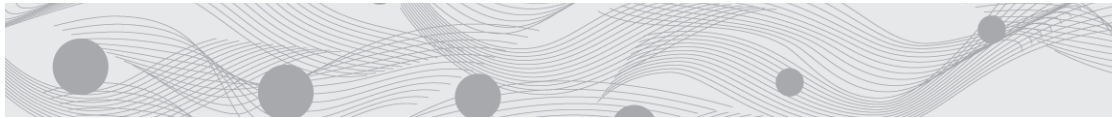
1. Электр және электронды құрылғылар тұрмыстық қоқыспен бірге емес, үкіметтік немесе жергілікті үкіметтік мекемелер тарапынан белгіленген арнайы орындар арқылы жойылуы тиіс.
2. Ескі жабдықтардың дұрыс жойылуы қоршаған ортаға және адам денсаулығына келер ықтимал зиянға жол бермеуге жәрдем етеді.
3. Ескі жабдықтар туралы толық ақпарат алу үшін қала әкімшілігімен, жоюмен айналысатын қызметпен немесе өнім сатып алынған орынмен байланысыңыз.



#### Eski changyutkichlardan xalos bo'lish

1. Barcha elektron va elektr qurilmalari maishiy axlat bilan emas balki hukumat yoki tegishli hokimiyat organlari tomonidan belgilangan maxsus joylarga tashlanishi lozim.
2. Eski changyutkichdan tegishli tartibda xalos bo'lish uning atrof –muhitga va inson salomatiga salbiy ta'sirining oldini oladi.
3. Eski jihozni qayerga tashlash tartiblari bo'yicha to'liq ma'lumot olish uchun shahar ma'muriyatiga, eski jihozlarni qayta ishlash bo'yicha xizmat bo'limiga yoki mahsulot xarid qilingan do'konga murojaat qiling.







Символ «не для пищевой продукции» применяется в соответствии с техническим регламентом Таможенного союза «О безопасности упаковки» 005/2011 и указывает на то, что упаковка данного продукта не предназначена для повторного использования и подлежит утилизации. Упаковку данного продукта запрещается использовать для хранения пищевой продукции.



Символ Кедендік одақтың 005/2011 техникалық регламентіне сәйкес қолданылады және осы өнімнің қаптамасын екінші рет пайдалануға арналмағанын және жоюға жататынын көрсетеді. Осы өнімнің қаптамасын азық-түлік өнімдерін сақтау үшін пайдалануға тыйым салынады.

Символ «петля Мебиуса» указывает на возможность утилизации упаковки. Символ может быть дополнен обозначением материала упаковки в виде цифрового и/или буквенного обозначения.

Символ қаптаманы жою мүмкіндігін көрсетеді. Символ сандық код және/немесе әріп белгілері түріндегі қаптама материалының белгісімен толықтырылуы мүмкін.



Voltage Напряжение Kuchlanish	230 V~(B~) 50 Hz(Гц) 230 V~(B~) (V~) 50 Hz(Гц) (Gs~)
Country of origin Страна происхождения Ishlab chiqaruvchi mamlakat	Vietnam Вьетнам Vyetnam
Production Date Дата производства Ishlab chiqarilgan sana	Refer to the rating label Смотрите на рейтинг этикеток Quvvat yorlig'iga qarang.
<p>"LG Electronics Vietnam Hai Phong Co.,Ltd" Lots CN2 and CN3, Trang Due Industrial Zone, An Duong District, within Dinh Vu - Cat Hai Economic Zone, Hai Phong 18000, Vietnam Производитель "ЛГ Электроникс Вьетнам, Хайфон ООО" Влад. CN2, CN3, Индустриальный парк Транг Дью, округ Дуонг, Экономическая зона Динь Ву - Кат Хай, Хайфон, Вьетнам</p> <p>"LG Elektroniks Vyetnam Hay Phong Ko., LTD" Vyetnam Respublikasi, Hay Phong shahri, Dinx Vuga qarashli Kat Hay iqtisodiy hududi, An Duong tumani, Trang Du sanoat hududi, CN2 va CN3 hududiy maydonlari</p> <p>"LG Electronics Vietnam Hai Phong Co., LTD" CN2 және CN3 лоттар, Тран Дю өнеркәсіптік аймағы, Ан Дуон ауданы, Дин Ву – Кат Хай экономикалық аймағының ішінде, Хай Пхонг қаласы, Вьетнам.</p> <p>"ЛГ Электроникс В'етнам, Хайфон ООО" Діланка CN2 та CN3, Индустрийний парк Транг Дью, район Дуонг, Экономічна зона Динь Ву – Кат Хай, Хайфон, Вьетнам</p>	

Офіційний імпортер в Україні

ПІІ 'ЛГ Електронікс Україна', Україна, 01004, м. Київ, вул. Басейна, 4 (літера А),

тел.: +38 (044) 201-43-50, факс: +38 (044) 201-43-73