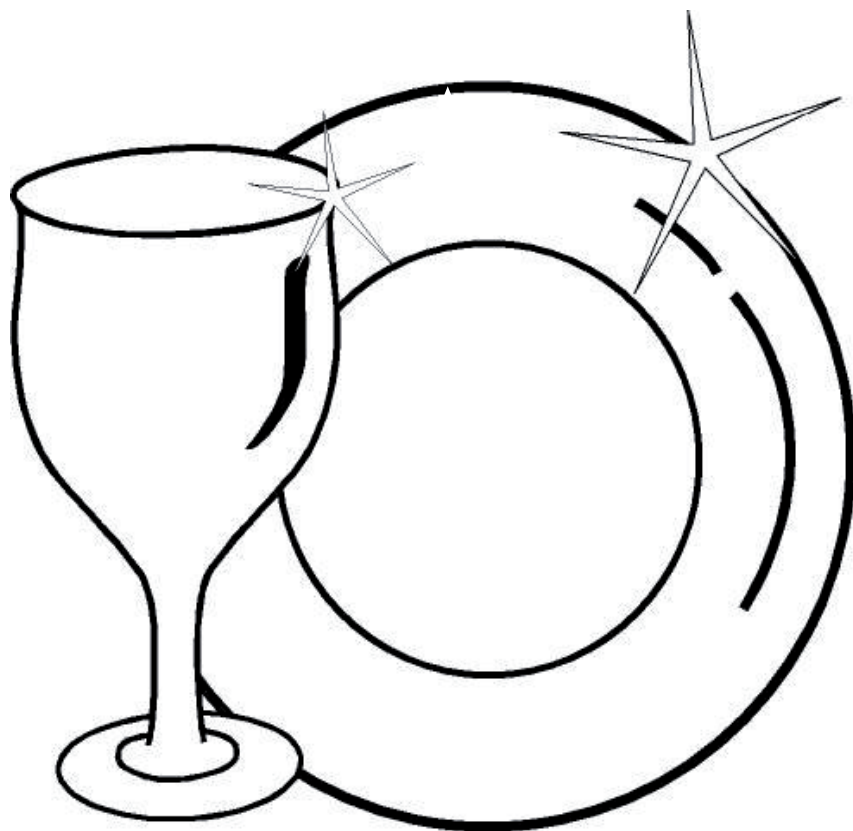


***Инструкция по эксплуатации,
установке и подключению посудомоечной машины***



СОДЕРЖАНИЕ

Знакомство с прибором

- Технические данные
- Соответствие стандартам и данные тестирования

Техника безопасности и рекомендации

- Вторичная переработка
- Техника безопасности
- Рекомендации
- Предметы, которые не следует мыть в посудомоечной машине

Установка посудомоечной машины

- Выбор места
- Подключение к водопроводу
- Заливной шланг
- Сливной шланг
- Подключение к электросети
- Установка машины в кухонную мебель
- Перед первым использованием машины

Подготовка машины к эксплуатации

- Необходимость смягчения воды
- Добавление соли
- Тестерная полоска
- Регулировка расхода соли
- Использование моющих средств
- Добавление моющих средств в отделение
- Комбинированные моющие средства
- Добавление ополаскивателя и настройка его расхода

Загрузка посудомоечной машины

- Способы загрузки корзин
- Стандартная загрузка и данные тестирования

Описание программ

- Таблица программ

Включение машины и выбор программы

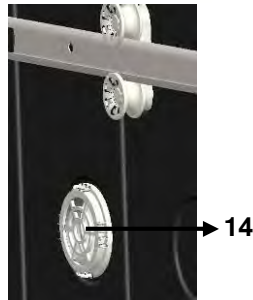
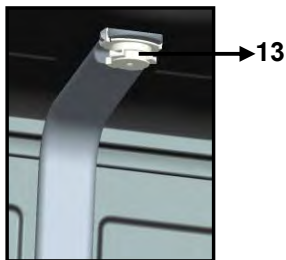
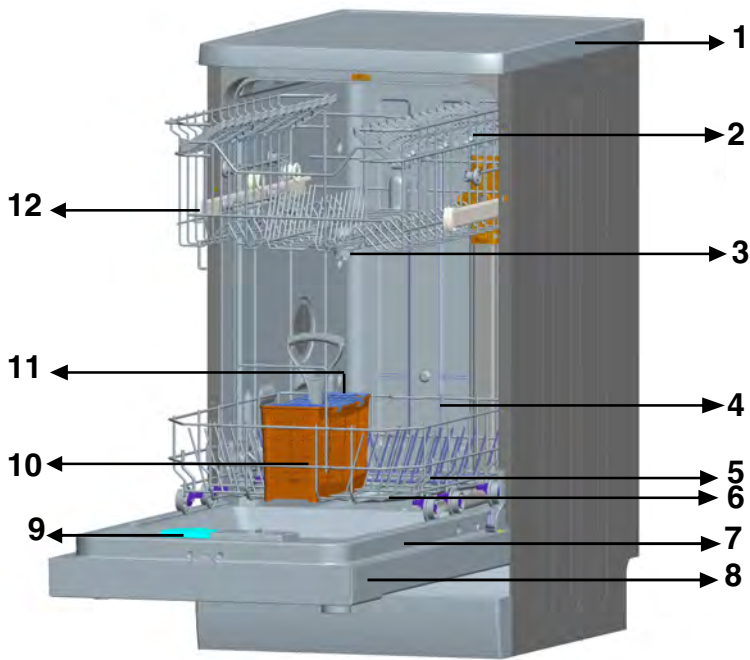
- Включение машины
- Индикация хода программы
- Изменение программы
- Изменение программы со сбросом настроек
- Выключение машины

Обслуживание и очистка

- Фильтры
- Разбрызгиватели
- Фильтр шланга

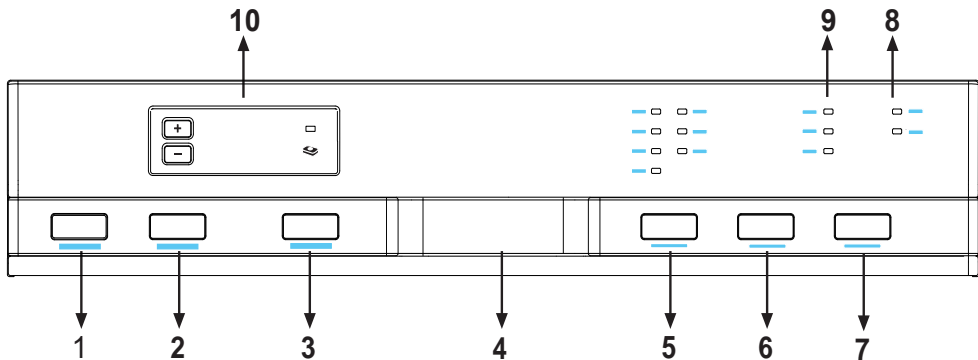
Коды ошибок и действия в случае ошибки

Практические советы и полезная информация



1. Крышка
 2. Верхняя корзина с подставками
 3. Верхний разбрызгиватель
 4. Нижняя корзина
 5. Нижний разбрызгиватель
 6. Фильтры
 7. Заводская табличка
 8. Панель управления
 9. Отделение для моющего средства и ополаскивателя
 10. Корзина для столовых приборов
 11. Отделение для соли
 12. Фиксатор верхней корзины
13. **Потолочный разбрызгиватель**: улучшает результаты мытья в верхней корзине.
14. **Активная система сушки**: система повышает эффективность сушки посуды.

ЗНАКОМСТВО С ПРИБОРОМ



- 1. Кнопка вкл./выкл.**
При нажатии кнопки вкл./выкл. на машину подается питание и загорается индикатор кнопки Старт/Пауза.
- 2. Кнопка «1/2 загрузки»**
Данная функция позволяет сократить время программы и благодаря этому снизить расход воды и электроэнергии.
- 3. Кнопка таблетированного моющего средства**
Нажмите на кнопку, если вы используете комбинированное средство в виде таблетки, которое содержит моющее средство, соль и ополаскиватель.
- 4. Ручка дверцы**
Ручка дверцы используется для открывания и закрывания дверцы машины.
- 5. Кнопка выбора программ**
С помощью кнопки выбора программ можно выбрать соответствующую программу мытья посуды.
- 6. Дополнительное ополаскивание**
К выбранной программе вы можете добавить дополнительное ополаскивание.
При выборе данной функции в цикл программы будут добавлены дополнительные фазы мытья и ополаскивания, чтобы обеспечить безупречную чистоту посуды.

7. Кнопка Старт/Пауза

При нажатии на кнопку Старт/Пауза будет запущена программа, выбранная с помощью кнопки выбора программ, и загорится индикатор фазы мытья. При остановке машины и горящем индикаторе фазы мытья индикатор Старт/Пауза будет мигать.

8. Индикатор наличия соли

Индикатор показывает, достаточно ли соли в машине. Если индикатор светится, добавьте соль в отделение для соли.

Индикатор наличия ополаскивателя

Если индикатор светится, добавьте ополаскиватель в отделение для ополаскивателя.

Примечание Если вы использовали функцию «Дополнительное ополаскивание», эта функция останется активной и для следующей программы. Чтобы отменить эту функцию для новой программы, еще раз нажмите кнопку «Дополнительное ополаскивание» и проверьте, погас ли индикатор кнопки.

9. Индикаторы фаз программы

Ход выполнения программы показывают индикаторы на панели управления.

- Мытье
- Сушка
- Конец

10. Дисплей времени

На дисплее отображается продолжительность программы или время до ее завершения, если программа выполняется. Машина позволяет отложить старт программы с помощью кнопок на дисплее до запуска программы. Чтобы изменить время отложенного старта, нажмите кнопку Старт/Пауза, затем установите новое время отложенного старта с помощью кнопок на дисплее. Затем снова нажмите кнопку Старт/Пауза.

Защитная блокировка

Чтобы включить защитную блокировку, нажмите и удерживайте в течение трех секунд кнопки на дисплее времени. На дисплее на две секунды загорится символ CL. Чтобы выключить защитную блокировку, снова нажмите и удерживайте в течение трех секунд кнопки на дисплее времени. Символ CL мигнет один раз.

Технические данные

Загрузка	10 комплектов
Высота	845 мм
Высота (без крышки)	815 мм
Ширина	450 мм
Глубина	598 мм
Вес нетто	40 кг
Электропитание	220-240 В, 50 Гц
Общая мощность	1900 Вт
Мощность нагрева	1800 Вт
Мощность насоса	100 Вт
Мощность сливного насоса	30 Вт
Давление воды	0,03 МПа (0,3 бар) – 1 МПа (10 бар)
Ток	10 А

- Производитель оставляет за собой право изменять конструкцию и технические характеристики прибора.
- Срок службы машины составляет 10 лет (время хранения запасных частей для машины для ее эксплуатации).

Соответствие стандартам и данные тестирования /Заявление о соответствии ЕС
Все положения, касающиеся машины, реализованы в соответствии с правилами техники безопасности, приведенными в соответствующих директивах Европейского Союза.
2004/108/ЕС, 2006/95/ЕС, IEC 436/DIN 44990, EN 50242

ТЕХНИКА БЕЗОПАСНОСТИ И РЕКОМЕНДАЦИИ

Вторичная переработка

- Некоторые компоненты и упаковка машины произведены из материалов, пригодных для переработки.
- Пластиковые детали имеют международную маркировку: >PE< (полиэтилен), >PS< (полистирол), >POM< (полифенилоксид), >PP< (полипропилен) и т. д.
- Картонные детали изготовлены из переработанного сырья; их следует выбрасывать в контейнеры для использованной бумаги для вторичной переработки.
- Такие материалы нельзя выбрасывать в обычные мусорные контейнеры. Их следует сдавать в пункты вторичной переработки.
- Обратитесь в соответствующие центры для получения информации и способах утилизации.

Техника безопасности

При доставке машины

- Проверьте машину и ее упаковку на наличие повреждений. Запрещается запускать машину при наличии каких-либо повреждений; обратитесь в авторизованный сервисный центр.
- Снимите упаковочный материал в соответствии с указаниями и утилизируйте его согласно правилам.

На что следует обратить внимание при установке машины

- Выберите подходящее безопасное и ровное место для установки машины.
- Проводите установку и подключение машины в соответствии с инструкциями.
- Установку и ремонт машины может производить только специалист авторизованного сервисного центра.
- Для машины следует использовать только оригинальные запасные части производителя.
- Перед установкой убедитесь, что машина отключена от электросети.
- Проверьте, соответствует ли нормативам система электропредохранителей помещения.
- Все электрические подключения должны соответствовать значениям, указанным в заводской табличке.
- Проверьте, чтобы машина не была установлена на кабеле электропитания.
- Никогда не подключайте машину к удлинителю или удлинителю с многоместными розетками. После установки машины доступ к штепсельной вилке должен быть свободным.
- После установки машины в подходящее место выполните первый цикл мытья без посуды.

Повседневное использование

- Эта машина предназначена для домашнего использования ; не применяйте ее для любых других целей . Использование машины в коммерческих целях аннулирует гарантию .
- Не становитесь и не садитесь на машину , не ставьте тяжелые предметы и не становитесь на открытую дверцу , так как машина может перевернуться .
- Добавляйте в дозаторы только моющие средства и ополаскиватели , предназначенные для посудомоечных машин . Производитель не несет ответственность за повреждения вследствие несоблюдения данного условия .
- Вода в моечной камере машины не является питьевой — не пейте ее .
- Следите , чтобы в моечную камеру не попадали химические растворители , так как это может привести к взрыву .
- Проверьте , являются ли пластиковые предметы термоустойчивыми , прежде чем их мыть в посудомоечной машине .
- Не мойте в посудомоечной машине посуду , не предназначенную для мытья в посудомоечной машине . Не перегружайте корзины . Производитель не несет ответственность за царапины и коррозию на внутренних поверхностях машины вследствие перемещения корзины без соблюдения данного условия .
- Запрещается открывать дверцу машины во время мытья посуды , так как это может привести к выливанию горячей воды . В любом случае защитные устройства останавливают мытье при открывании дверцы .
- Не оставляйте дверцу открытой . Несоблюдение этого условия может привести к несчастному случаю .
- Размещайте ножи и другие острые предметы в корзине для столовых приборов лезвием и острыми концами вниз .
- Допускается использование прибора детьми и людьми с ограниченными физическими , двигательными и психическими способностями , а также людьми , не имеющими достаточного опыта или знаний для его использования , только под присмотром или если они были обучены пользованию прибором и осознают возможную опасность , связанную с неправильной эксплуатацией прибора .

Безопасность детей

- После снятия упаковки машины убедитесь , что упаковочный материал находится в недоступном для детей месте .
- Не разрешайте детям играть с машиной или запускать ее .
- Не подпускайте детей к моющим средствам и ополаскивателю .
- Не подпускайте детей к открытой машине , поскольку на ее внутренней поверхности могут находиться остатки моющих веществ .
- Убедитесь , что старая машина не представляет опасность для детей . Дети могут закрыться внутри старой машины . Во избежание подобных ситуаций приведите в негодность замки дверцы машины и отрежьте кабель электропитания .

В случае неисправности

- Любую неисправность машины должны устранять только авторизованные квалифицированные специалисты . Ремонт , выполненный другими лицами , аннулирует гарантию .
- Перед ремонтом убедитесь , что машина отключена от электропитания . Выключите предохранительное устройство или отсоедините машину от электропитания . При отсоединении не тяните за электрический кабель . Закройте кран подачи воды .

Рекомендации

- Для экономии воды и электроэнергии очищайте остатки пищи с посуды перед загрузкой в машину . Запускайте машину с полной загрузкой .
- Используйте программу предварительного ополаскивания только при необходимости .
- Устанавливайте такие предметы , как чашки , стаканы и кувшины , отверстием вниз .
- Не рекомендуется загружать в машину посуду другим способом или по количеству больше , чем это приведено в настоящей инструкции .

Предметы , которые не следует мыть в посудомоечной машине :

- пепельницы , посуду со следами воска и парафина , полирующих средств , краски , химических веществ , предметы из железных сплавов ;
- вилки , ложки и ножи с деревянными , костяными и перламутровыми ручками ; склеенные предметы , а также предметы , испачканные абразивными , кислотными или щелочными веществами ;
- предметы , изготовленные из нетермостойкого пластика , медные или луженые сосуды ;
- алюминиевые и серебряные предметы (они могут изменить цвет , потускнеть) ;
- некоторые хрупкие стеклянные предметы , фарфор с росписью , которая может побледнеть даже после однократного мытья ; некоторые хрустальные предметы , которые теряют прозрачность со временем , клееные столовые приборы , не являющиеся термостойкими , посуда из хрусталя , содержащего свинец , разделочные доски , предметы из синтетических волокон ;
- абсорбирующие предметы , например , губки и кухонные салфетки .

Внимание !В дальнейшем старайтесь покупать посуду , предназначенную для мытья в посудомоечной машине .

УСТАНОВКА ПОСУДОМОЕЧНОЙ МАШИНЫ

Выбор места

При выборе места для установки машины обратите особое внимание на возможность легкой загрузки и выгрузки посуды из машины .

Не размещайте машину в местах , где температура может опуститься ниже 0°C.

Перед установкой распакуйте машину , следуя указаниям на упаковке .

Устанавливайте машину рядом с краном подачи воды и сливом . Устанавливая машину , помните , что после установки места подключения к сетям электропитания и водоснабжения не будут меняться .

При перемещении машины не держите ее за дверцу или панель управления .

Оставьте достаточное пространство вокруг машины , чтобы свободно перемещать ее вперед и назад для очистки .

При размещении машины убедитесь , что заливной и сливной шланги не пережаты . Также проверьте , чтобы машина не была установлена на кабеле электропитания .

Выровняйте машину и отрегулируйте ее высоту с помощью ножек . Правильное положение машины гарантирует открывание и закрывание дверцы без помех .

Если дверца не закрывается , проверьте выровнена ли машины ; при необходимости выровняйте машину с помощью ножек и обеспечьте ее стабильную установку .

Подключение к водопроводу

Убедитесь , что водопровод в помещении подходит для установки посудомоечной машины . Также рекомендуется установить фильтр на входе водопроводной трубы в дом или квартиру , чтобы избежать повреждения машины , причиной которого может стать любое загрязнение (песок , глина , ржавчина и т.д.) , случайно попавшее в машину через магистральную линию подачи воды или водопровод в помещении , и предупредить такие проблемы , как пожелтение машины и формирование отложений после мытья .

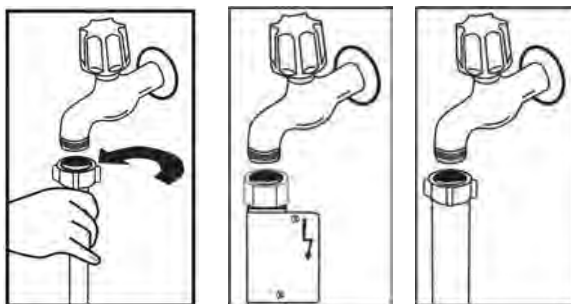
Заливной шланг

Не используйте имеющиеся старые, изношенные заливные шланги. Используйте новый заливной шланг, который входит в комплект поставки машины. Если вы собираетесь подключить к машине новый или долгое время не использовавшийся шланг, перед подсоединением пропустите через него воду в течение некоторого времени. Подсоедините шланг подачи воды непосредственно к водопроводному крану. Давление воды в сети должно быть не менее 0,03 МПа и не более 1 МПа. Если давление воды выше 1 МПа, следует установить между машиной и краном клапан сброса давления.

После подключения следует полностью открыть вентиль и проверить герметичность соединений.

В целях безопасности всегда закрывайте вентиль подачи воды после завершения программы мытья.

Примечание В некоторых моделях может применяться система защиты от протечек AquaStop. При наличии системы AquaStop возникает опасное напряжение. Не снимайте систему AquaStop. Следите, чтобы шланг с системой AquaStop не перекручивался и не пережимался.

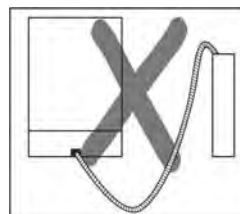
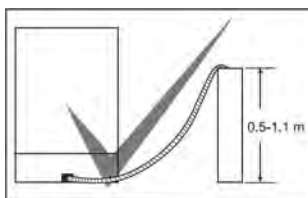
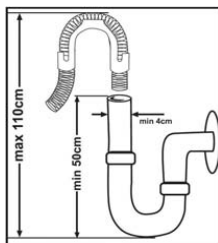


Сливной шланг

Сливной шланг можно подсоединить непосредственно к канализационной трубе или к сливной трубе раковины. С помощью специальной изогнутой трубы (при наличии) можно вывести слив воды непосредственно в раковину, закрепив конец трубы за край раковины.

Это соединение должно находиться на расстоянии не менее 50 и не более 110 сантиметров от уровня пола.

Внимание! При использовании сливного шланга длиной более 4 метров посуда может оставаться грязной. В таком случае производитель не несет ответственность за качество работы посудомоечной машины.



Подключение к электросети

Заземленную вилку машины следует подсоединить к заземленной розетке электросети с подходящим напряжением и силой тока. Если в помещении нет заземленной розетки, ее установку должен выполнить квалифицированный электрик. В случае эксплуатации машины без заземления производитель не несет ответственность за любой возможный ущерб. Рабочий ток плавкого предохранителя должен составлять 10-16 А.

Машина предназначена для подключения к электросети с напряжением 220-240 В. Если напряжение электропитания в вашем регионе составляет 110 В, используйте трансформатор 110/220 В и 3000 Вт. Машину не следует подключать к электросети во время установки.

Всегда используйте изолированную вилку, входящую в комплект поставки машины.

Эксплуатация машины при более низком напряжении ухудшит качество мытья.

Замену кабеля электропитания машины может производить только специалист авторизованного сервисного центра или авторизованный электрик. Несоблюдение данного условия может привести к несчастному случаю.

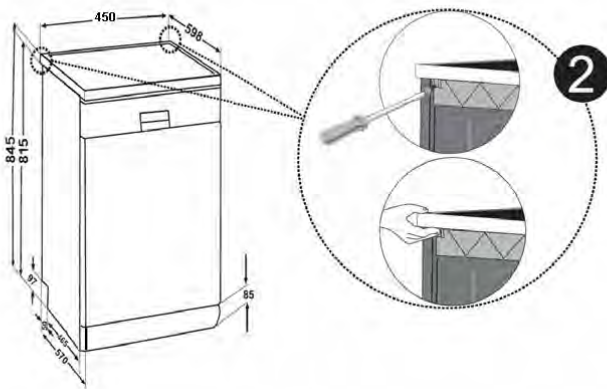
В целях безопасности всегда отсоединяйте вилку от сети электропитания после завершения программы.

Во избежание поражения электрическим током не отсоединяйте вилку влажными руками.

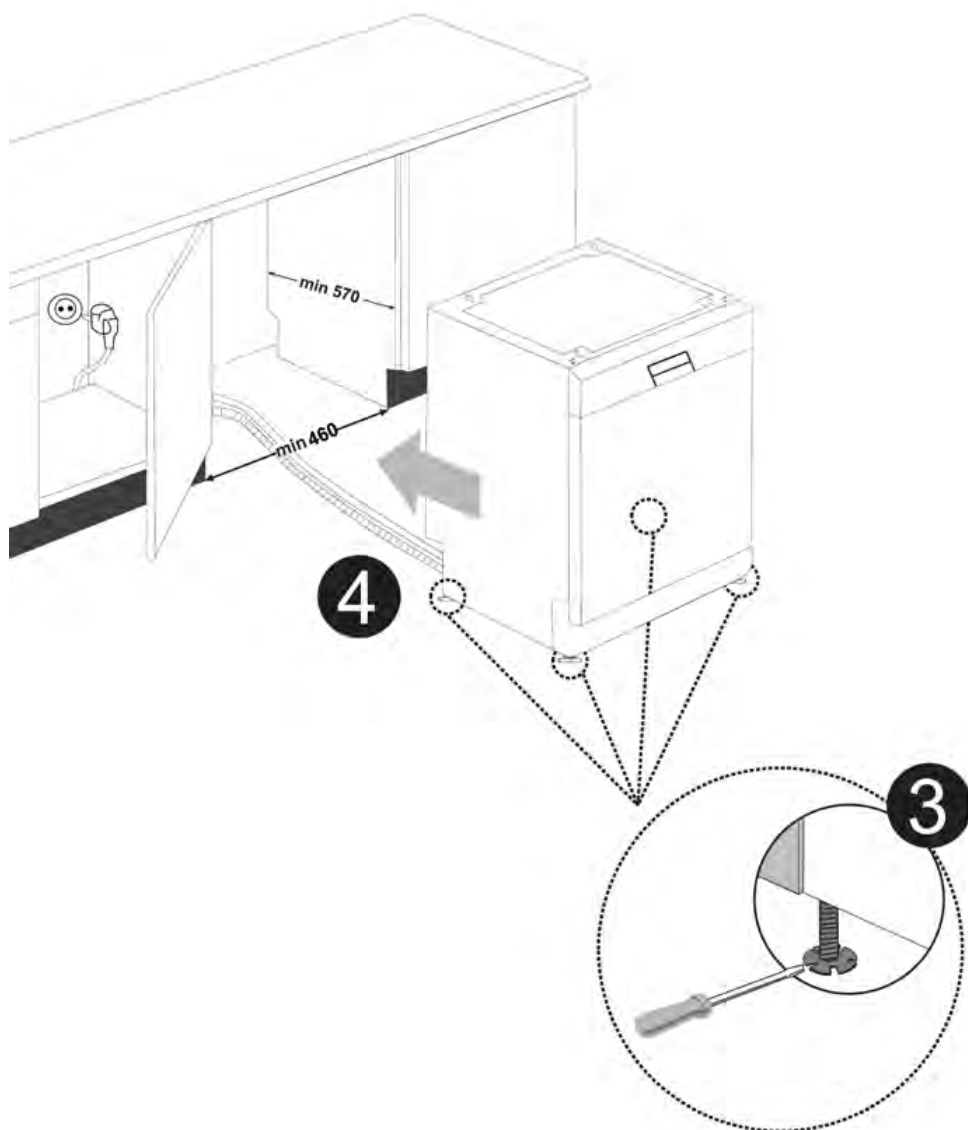
При отсоединении машины от источника питания всегда беритесь только за вилку. Не тяните за электрический кабель.

Установка машины в кухонную мебель

Чтобы установить машину под столешницу, проверьте, имеется ли для этого достаточное пространство под столешницей, а также возможности подключения машины к сети электропитания и канализации. **1** Если вы считаете, что пространство достаточное для установки, снимите с посудомоечной машины крышку. **2** Чтобы снять крышку, выкрутите крепежные винты, расположенные с задней части машины; затем сдвиньте крышку на 1 сантиметр назад и снимите ее.



Внимание! Стационарная часть, под которую устанавливается машина путем снятия крышки, должна быть устойчивой и не допускать нарушения балансировки.



Выровняйте машину с помощью ножек в соответствии с уклоном пола.**3** Установите машину в проем, стараясь не перегибать и не повредить шланги.**4**

Внимание ! После снятия крышки установите машину в нишу, размеры которой показаны на рисунке.

Перед первым использованием машины

- Проверьте, соответствуют ли технические характеристики электропитания и подачи воды значениям, указанным в указаниях по установке машины.
- Извлеките из машины весь упаковочный материал.
- Отрегулируйте устройство для смягчения воды.
- Добавьте 1 килограмм соли в отделение для соли и наполните водой до краев.
- Добавьте ополаскиватель в соответствующее отделение.

ПОДГОТОВКА МАШИНЫ К ЭКСПЛУАТАЦИИ

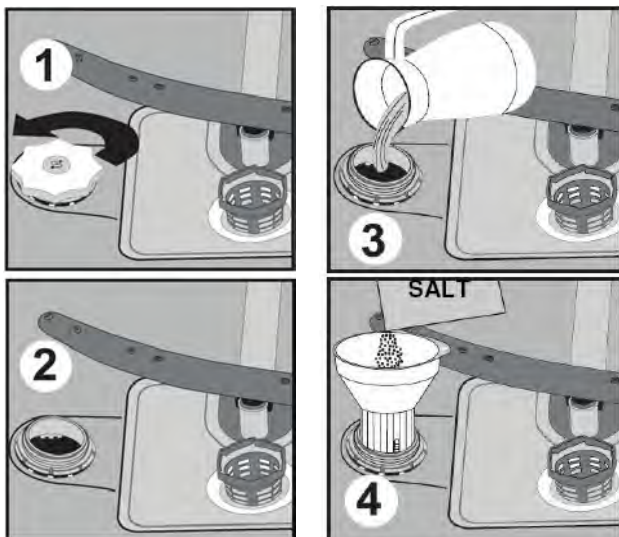
Необходимость смягчения воды

Для оптимальной работы машины необходима мягкая вода, то есть вода с пониженным содержанием извести. В ином случае на тарелках и внутренних частях машины будет оставаться белый известковый налет. Это негативно отражается на результатах мытья и сушки посуды. Когда вода проходит через систему смягчения, из нее удаляются ионы, являющиеся причиной жесткости, благодаря чему получается мягкая вода, необходимая для наилучшего мытья. В зависимости от уровня жесткости подающейся воды эти ионы быстро накапливаются в системе смягчения. Поэтому систему смягчения следует обновлять, чтобы получить такой же результат при следующем мытье. Для этого применяется соль для посудомоечных машин.

Добавление соли

Используйте соль для смягчения воды, предназначенную специально для посудомоечных машин. Чтобы загрузить соль, извлеките нижнюю корзину и открутите крышку отделения для соли, повернув ее против часовой стрелки. При первом использовании машины добавьте в отделение 1 килограмм соли и залейте водой **3** до краев. Для облегчения наполнения отделения можно использовать воронку **4** (при наличии); установите крышку на место и закрутите ее.

Когда загорится индикатор наличия соли (приблизительно через 20-30 циклов, в зависимости от жесткости воды), необходимо снова добавить соль в машину, пока отделение не будет заполнено до краев (приблизительно 1 килограмм). Отделение для соли заполняйте водой только перед первым использованием. Рекомендуем использовать мелкозернистую соль или соль в порошке. Не используйте столовую соль. Иначе со временем эффективность работы устройства для смягчения воды может снизиться. При запуске посудомоечной машины отделение для соли наполняется водой, поэтому насыпайте соль до запуска машины. При этом пролившаяся соль будет смыта при мытье посуды. Если после добавления соли не собирается мыть посуду, запустите короткую программу мытья без посуды во избежание повреждения машины (для предотвращения коррозии), которое может вызвать пролившаяся при наполнении контейнера соль.



Тестерная полоска

Чем мягче водопроводная вода, тем эффективнее работает машина. Поэтому эта машина оснащена системой для смягчения поступающей водопроводной воды. Для повышения эффективности мытья эту систему следует правильно настроить. Чтобы узнать степень жесткости воды в своем районе, обратитесь в местную организацию по водоснабжению или определите жесткость воды при помощи тестерной полоски (при наличии).

Откройте тестерную полоску.	Сливайте воду из крана в течение 1 минуты.	Погрузите тестерную полоску в воду на 1 секунду.	Извлеките тестерную полоску из воды и встряхните ее.	Подождите 1 минуту.	Выполните настройку жесткости воды в соответствии с результатами, полученными с помощью тестерной полоски.
	1 минута 	1 секунда 		1 минута 	Уровень 1 — Без извести Уровень 2 — Очень низкое содержание извести. Уровень 3 — Низкое содержание извести. Уровень 4 — Среднее содержание извести. Уровень 5 — Содержание извести. Уровень 6 — Высокое содержание извести.

Регулировка расхода соли

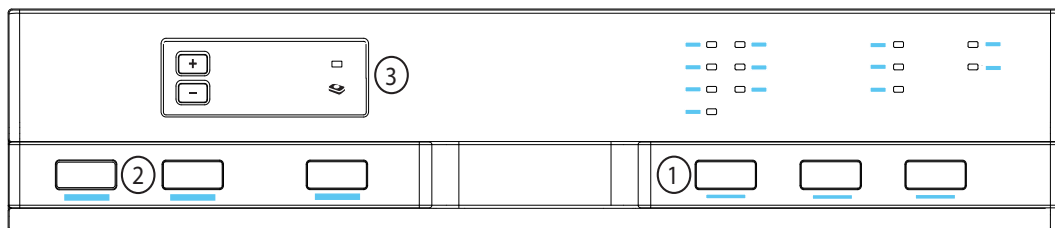
Таблица настройки уровня жесткости воды

Уровень жесткости воды	Немецкая единица измерения °dH	Французская единица измерения °fH	Британская единица измерения °dE	Обозначение уровня жесткости воды
1	0-5	0-9	0-6	На дисплее горит L1.
2	6-11	10-20	7-14	На дисплее горит L2.
3	12-17	21-30	15-21	На дисплее горит L3.
4	18-22	31-40	22-28	На дисплее горит L4.
5	23-34	41-60	29-42	На дисплее горит L5.
6	35-50	61-90	43-63	На дисплее горит L6.

Если жесткость используемой воды выше 90°dF (по французской шкале) или используется колодезная вода, рекомендуется использовать фильтры и устройства очистки воды.

Примечание На заводе установлен уровень жесткости воды 3.

Отрегулируйте устройство для смягчения воды в соответствии с жесткостью воды в водопроводе.



Нажмите и удерживайте кнопку выбора программ. **1**

Одновременно включите машину кнопкой вкл./выкл. **2**

Удерживайте кнопку выбора программ, пока на дисплее не погаснет символ SL. После того как символ SL погаснет, отпустите кнопку. **1**

Машина отобразит последнюю введенную настройку жесткости воды.

Установите уровень жесткости воды с помощью кнопок на дисплее **3**

После настройки уровня жесткости воды нажмите кнопку вкл./выкл., чтобы сохранить настройку в памяти машины.

Использование моющих средств

Используйте моющие средства, предназначенные для бытовых посудомоечных машин.

Вы можете приобрести моющие средства в виде порошка, геля и таблеток.

Моющее средство следует добавлять в отделение перед запуском машины. Храните моющие средства в прохладном сухом и недоступном для детей месте.

Не добавляйте моющее средство в отсек больше указанного количества, поскольку это может привести к появлению царапин на стеклянной посуде, а также остатков плохо смытого моющего средства.

Чтобы получить дополнительную информацию об используемом моющем средстве, обратитесь к производителю средства.

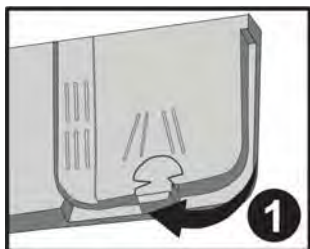
Добавление моющих средств в отделение

Нажмите на фиксатор, чтобы открыть контейнер для моющего средства, как показано на рисунке. 1

Внутри контейнера есть отметки уровней. Эти отметки позволяют правильно отмерить количество моющего средства. Контейнер вмещает 40 см³ моющего средства.

Откройте упаковку моющего средства для посудомоечных машин и наполните большой отсек **b** на 25 см³, если посуда очень грязная, или на 15 см³, если она загрязнена незначительно. 2 Если немытая посуда простояла длительное время и на ней имеются остатки пищи, а также если машина перегружена, добавьте **a** 5 см³ моющего средства в отсек предварительного ополаскивания и запустите машину.

Можно добавить в машину больше моющего средства в зависимости от степени загрязненности посуды и уровня жесткости воды в вашем регионе.



Комбинированные моющие средства

Производители моющих средств также выпускают средства, которые называются «2 в 1», «3 в 1», «5 в 1» и т. д.

Средства «2 в 1» содержат моющее средство + соль или ополаскиватель. При использовании моющих средств «2 в 1» проверьте характеристики средства.

Другие моющие средства в форме таблеток содержат моющее средство + ополаскиватель + соль + различные другие средства.

В целом, комбинированные моющие средства обеспечивают хорошие результаты только при соблюдении определенных условий применения. В состав таких средств входит четко установленное количество ополаскивателя и/или соли.

Что следует учитывать при использовании этого типа средств :

- Всегда проверяйте в описании продукта сведения о том, является ли он комбинированным.
- Проверяйте, подходит ли используемое моющее средство для установленного в настройках машины диапазона жесткости воды.
- Следуйте инструкциям на упаковке продукта.
- Если такое моющее средство имеет форму таблеток, не кладите его в моечную камеру или корзину для столовых приборов посудомоечной машины; кладите его в соответствующий отсек отделения для моющих средств.
- Они обеспечивают хорошие результаты только при определенных условиях применения. При использовании этого типа моющих средств обратитесь к производителю, чтобы узнать об условиях применения таких средств.
- Если условия применения и настройки машины являются подходящими, это гарантирует экономию соли и/или ополаскивателя .

- Если результаты мытья при использовании средств «2 в 1» или «3 в 1» неудовлетворительные (на посуде остается известковый налет и она мокрая), обратитесь к производителю моющего средства. Гарантия на машину не распространяется на любые жалобы, связанные с применением такого типа моющих средств.

Рекомендованное использование Чтобы получить наилучший результат при использовании комбинированных моющих средств, добавьте соль и ополаскиватель в машину и установите настройки уровня жесткости воды и ополаскивателя на минимальный уровень.

▲ Растворимость таблетированных моющих средств различных производителей может варьироваться в зависимости от температуры и времени растворения. Поэтому не рекомендуется использовать подобные моющие средства для коротких программ. Для таких программ лучше использовать порошковые моющие средства.

Внимание! При возникновении каких-либо проблем, не наблюдавшихся ранее и связанных с использованием такого типа моющих средств, обращайтесь непосредственно к производителю моющего средства.

Если вы отказались от использования комбинированных моющих средств :

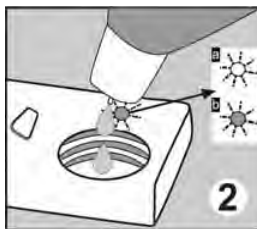
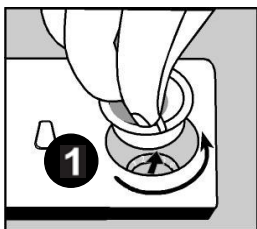
- Добавьте соль и ополаскиватель в соответствующие отделения.
- Установите самый высокий уровень жесткости воды (6) и выполните один цикл мытья без посуды.
- Отрегулируйте уровень жесткости воды.
- Установите уровень расхода ополаскивателя.

Добавление ополаскивателя и настройка его расхода

Ополаскиватель используется для устранения белых следов воды, известкового налета, а также белых полос, которые могут оставаться на посуде, а также для улучшения результатов сушки. Несмотря на распространенное мнение, он применяется не только для получения блестящей посуды, но и для лучших результатов сушки. Поэтому следует обращать внимание на добавление правильного количества ополаскивателя в отсек, а также использовать только средства для придания блеска посуде, предназначенные для посудомоечных машин.

Если светится индикатор ополаскивателя на панели управления, добавьте ополаскиватель в отсек.

Для добавления ополаскивателя открутите крышку отсека для ополаскивателя, повернув ее. **1** Наполните отсек ополаскивателем, пока индикатор ополаскивателя не станет темным. **2** Закройте отсек крышкой, закрутив ее так, чтобы совместились символы. Проверьте индикатор уровня ополаскивателя на контейнере моющего средства, чтобы знать, достаточно ли в машине ополаскивателя. Темный индикатор **б** означает, что в отсеке достаточно ополаскивателя, а белый индикатор **а** указывает на необходимость добавить ополаскиватель. Регулятор уровня ополаскивателя можно установить в положение от 1 до 6. По умолчанию он установлен в положение 3. Увеличьте уровень ополаскивателя, если после мытья на посуде остаются следы от воды, и уменьшите уровень, если на посуде остаются голубоватые разводы, которые стираются пальцами. **3**



Внимание ! Используйте только ополаскиватели, разрешенные для применения в посудомоечных машинах. Пролитый ополаскиватель при наполнении отсека для ополаскивателя вызывает образование большого количества пены, тем самым ухудшая качество мытья, поэтому удалите пролитый ополаскиватель, вытерев салфеткой.

ЗАГРУЗКА ПОСУДОМОЕЧНОЙ МАШИНЫ

Правильное размещение посуды в машине позитивно влияет на энергопотребление машины, а также на эффективность мытья и сушки.

Для загрузки посуды в машину имеются две отдельные корзины.

В нижнюю корзину размещайте круглые и глубокие предметы, такие как кастрюли с длинными ручками, крышки, блюда, тарелки, миски для салата, столовые приборы.

Верхняя корзина предназначена для блюдец, десертных тарелок, порционных салатниц, чашек и стаканов. Длинные стаканы и бокалы располагайте вплотную к краям корзины, решетке или проволочному держателю стаканов, а не к другим предметам. Не укладывайте длинные стаканы плотно, поскольку они могут сместиться и разбиться. Узкие предметы размещайте в средней части корзины.

Можно смешать ложки с другими столовыми приборами, чтобы они не прилипли друг к другу. Для получения наилучших результатов рекомендуется использовать корзину для столовых приборов.

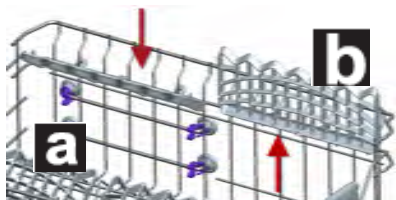
Во избежание травм и повреждений размещайте предметы с длинными ручками или острыми краями, например, вилки, нож для хлеба и т. под., концами вниз или острым краем горизонтально.

Внимание! Располагайте посуду в машине так, чтобы она не мешала вращению верхнего и нижнего разбрызгивателей.

Верхняя корзина

Подставка для чашек

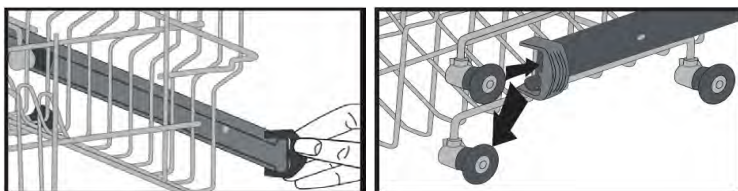
В верхней корзине имеются подставки для чашек. **a** **b** Их можно использовать в открытом или закрытом положении. На открытые подставки **a** можно установить чашки; при закрытых подставках **b** в корзине можно разместить длинные стаканы или бокалы. Также на этих подставках можно размещать длинные вилки, ножи и ложки.



Регулировка высоты верхней корзины

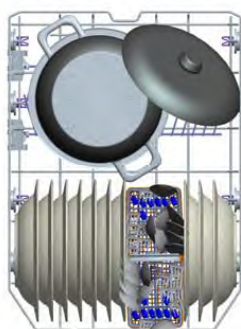
Верхняя корзина установлена в верхнем положении. В таком положении в нижней корзине можно размещать крупные предметы, такие как сковороды и кастрюли. Установив верхнюю корзину в нижнее положение, можно размещать в ней большие блюда.

Для установки корзины в другое положение воспользуйтесь роликами. Откройте фиксаторы на направляющих верхней корзины, повернув их в стороны, и выньте корзину. Измените положение роликов, установите корзину на направляющие и закройте фиксаторы. Теперь корзина установлена в нижнее положение.

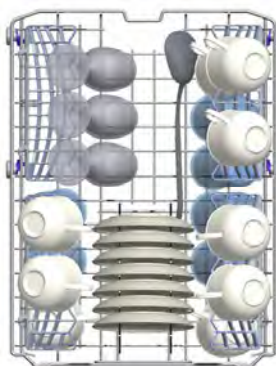


Способы загрузки корзин

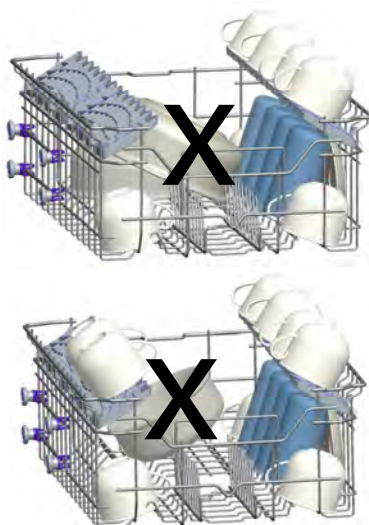
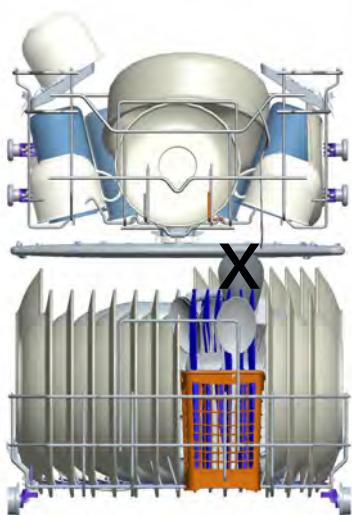
Нижняя корзина



Верхняя корзина



Неправильная загрузка



Стандартная загрузка и данные тестирования

Загрузка

Верхняя и нижняя корзины: 10 комплектов. Верхнюю корзину следует установить в нижнее положение.

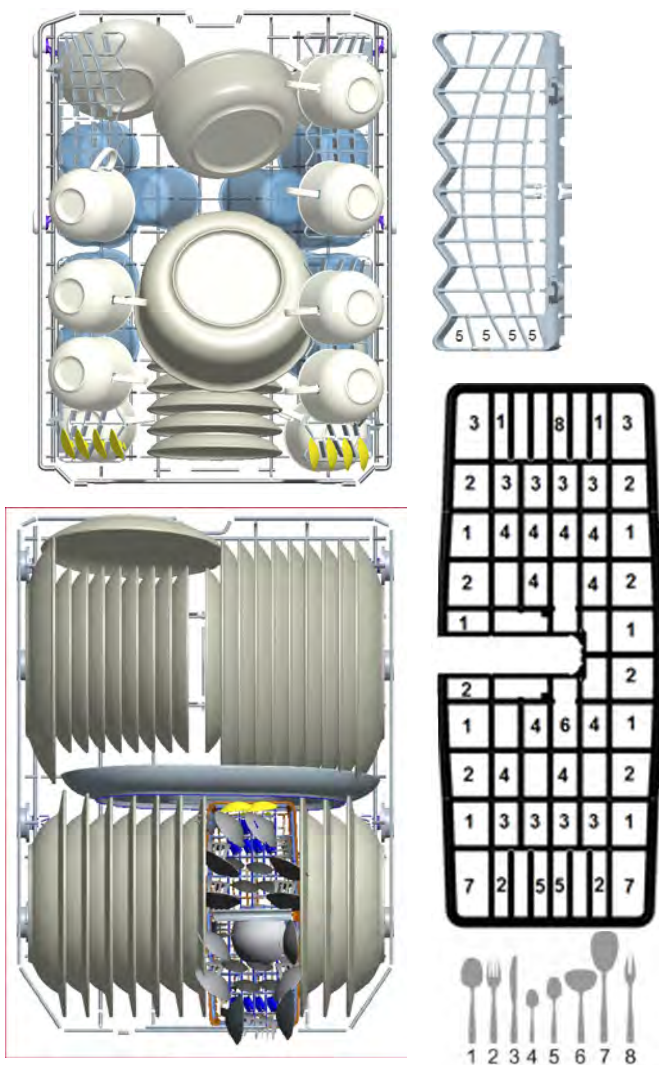
Моющее средство / ополаскиватель

5+20 см³ в соответствии со стандартами EN 50242-DIN 44990 IEC 436 (международные стандарты).

Уровень дозировки ополаскивателя: 4.

Тестовая программа

Есо 50°C, в соответствии со стандартом EN 50242 (международные стандарты).



ОПИСАНИЕ ПРОГРАММ

Таблица программ

Название программы	Предварительное ополаскивание	Быстрое мытье	Деликатное мытье	Есо	Супер 50 минут	Интенсивное мытье	Гигиеничное мытье
Температура программ	–	40°C	40°C	50°C	65°C	65°C	70°C
Вид загрязнения	Ополаскивание и удаление загрязнений, когда вы ждете полной загрузки машины.	Кофе, молоко, чай, холодные мясные закуски, овощи. Посуда не лежала долго.	Кофе, молоко, чай, холодные мясные закуски, овощи. Посуда не лежала долго.	Холодные мясные закуски, овощи. Посуда не лежала долго.	Супы, соусы, макароны, яйца, плов, картофель и запеченные блюда, жареные блюда.	Супы, соусы, макароны, яйца, плов, картофель и запеченные блюда, жареные блюда.	Сильно загрязненная посуда, простоявшая длительное время. Посуда, требующая гигиенической обработки.
Степень загрязненности	–	незначительная	средняя	средняя	средне-высокая	высокая	высокая
Количество моющего средства А: 25 см ³ / 15 см ³ В: 5 см ³	–	A	A + B	A + B	A + B	A + B	A + B
	Предварительное ополаскивание	Мытье 40°C	Предварительное ополаскивание	Предварительное ополаскивание	Мытье 65°C	Мытье 45°C	Предварительное ополаскивание
	Конец	Холодное ополаскивание Горячее ополаскивание Конец	Мытье 40°C Холодное ополаскивание Горячее ополаскивание Конец	Мытье 50°C Холодное ополаскивание Горячее ополаскивание	Промежуточное ополаскивание Горячее ополаскивание Конец	Мытье 65°C Холодное ополаскивание Промежуточное ополаскивание Горячее ополаскивание	Мытье 70°C Холодное ополаскивание Горячее ополаскивание
			Сушка Конец	Сушка Конец		Горячее ополаскивание Сушка Конец	Сушка Конец

Продолжительность программы, мин	15	30	74	170	50	114	124
Энергопотребление, кВтч	0,02	0,72	0,80	0,93	1,14	1,49	1,42
Расход воды, л	3,6	10,2	14,1	13,0	10,5	17,8	14,8

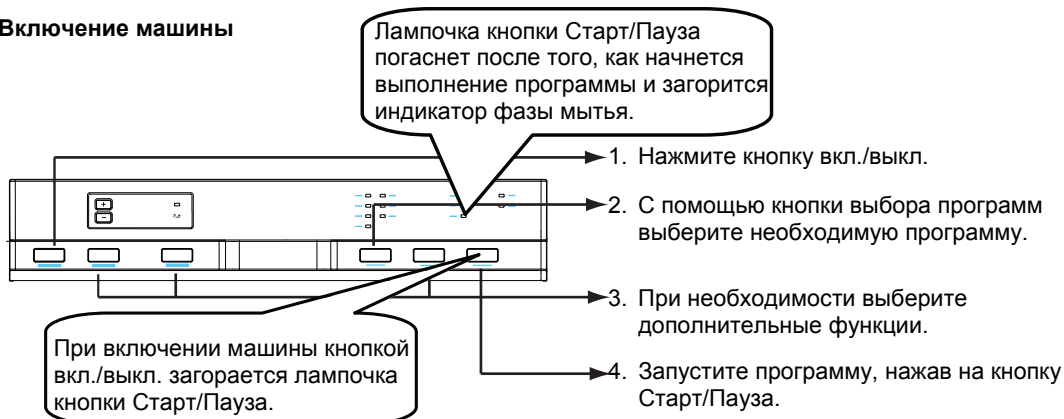
Параметры при использовании функции «1/2 загрузки»

Продолжительность программы, мин.	15	30	64	148	47	100	101
Энергопотребление, кВтч	0,02	0,72	0,78	0,89	1,01	1,14	1,26
Расход воды, л	3,6	10,2	10,3	9,7	10,5	14	11

Внимание! Короткие программы не включают фазу сушки. Приведенные выше значения измерены в условиях лаборатории в соответствии с действующими стандартами. Эти значения могут меняться в зависимости от условий использования машины (напряжение в сети, давление и температура воды, температура окружающей среды).

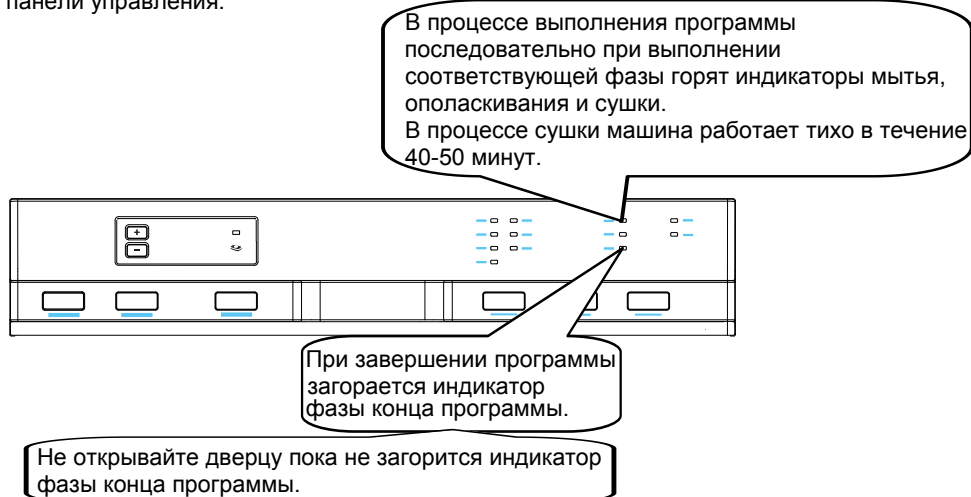
ВКЛЮЧЕНИЕ МАШИНЫ И ВЫБОР ПРОГРАММЫ

Включение машины



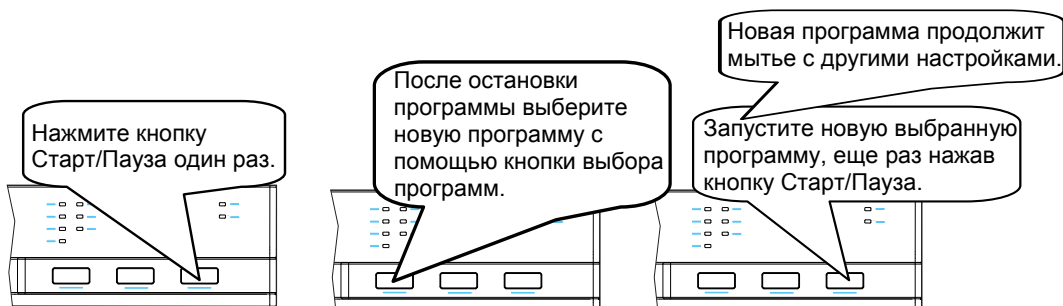
Индикация хода программы

Выполнение программы можно отслеживать с помощью индикаторов фаз программы на панели управления.



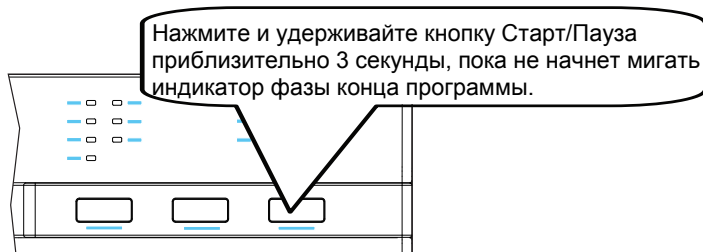
Изменение программы

Изменение программы с продолжением мытья.



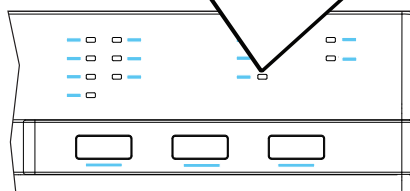
Изменение программы со сбросом настроек

Отмена программы с завершением мойки.



Загоревшийся индикатор фазы конца программы означает, что программа отменена.

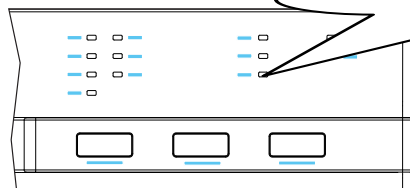
В течение 30 секунд будет происходить слив воды из машины.



Выключение машины

Выньте вилку из розетки.
Закройте вентиль подачи воды.

Когда загорится индикатор фазы конца программы, выключите машину кнопкой вкл./выкл.



Примечание Можно слегка приоткрыть дверцу машины, чтобы ускорить сушку после завершения программы.

Примечание Если во время мытья открыта дверца машины или происходит отключение электричества, машина продолжит выполнение программы после закрытия дверцы или возобновления подачи электричества.

ОБСЛУЖИВАНИЕ И ОЧИСТКА

Регулярная очистка увеличивает срок службы машины.

В моечной камере машины могут накапливаться жировые и известковые отложения. Удаление отложений :

Наполните отсек для моющего средства. Не загружая в машину посуду, выберите программу с высокой температурой мытья и запустите машину. При недостаточной очистке поверхностей используйте специальные чистящие средства. (Такие чистящие средства предназначены специально для посудомоечных машин).

Очистка уплотнителя дверцы машины

Чтобы удалить накопившиеся загрязнения с уплотнителя дверцы, регулярно протирайте уплотнитель влажной тканью.

Очистка машины

Очищайте фильтры и разбрызгиватели раз в неделю.

Перед очисткой отключите машину от электропитания и закройте кран подачи воды.

При очистке машины не применяйте грубые материалы. Используйте для чистки неабразивное чистящее вещество и влажную ткань.

Фильтры

Проверьте наличие остатков пищи на фильтрах грубой и тонкой очистки.

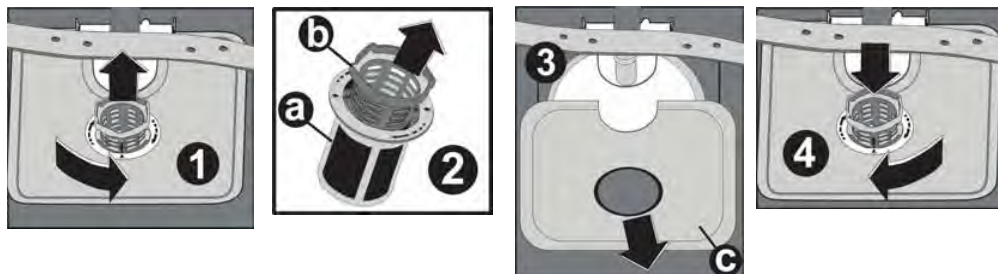
При наличии таких остатков снимите фильтры и промойте их под струей из-под крана.

- a. Микрофильтр
- b. Фильтр грубой очистки
- c. Металлический/пластиковый фильтр

Чтобы снять и очистить блок фильтров, поверните его против часовой стрелки и, подняв вверх, выньте. **1**

Вытолкните и извлеките металлический/пластиковый фильтр. **2** Затем выньте фильтр грубой очистки из микрофильтра. **2** Тщательно промойте его под струей воды из-под крана. Установите на место металлический/пластиковый фильтр. Вставьте фильтр грубой очистки в микрофильтр в соответствии с маркировкой. Установите микрофильтр в металлический/пластиковый фильтр и поверните в направлении, указанном стрелкой; блок собран, если видна стрелка на микрофильтре. **4**

- Не используйте посудомоечную машину без фильтра.
- Неправильная установка фильтра ухудшает качество мытья.
- Чистота фильтров очень важна для правильной работы машины.

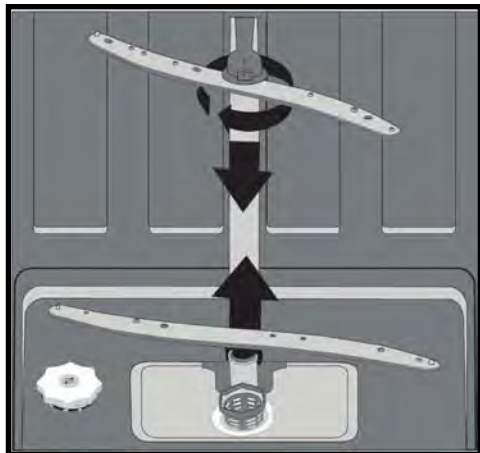


Разбрызгиватели

Проверьте, не засорены ли отверстия верхнего и нижнего разбрызгивателей. Если отверстия засорены, снимите разбрызгиватели и промойте их под водой.

Чтобы снять нижний разбрызгиватель, потяните его вверх; чтобы снять верхний разбрызгиватель, поверните гайку верхнего разбрызгивателя влево

При установке верхнего разбрызгивателя на место убедитесь, что гайка хорошо затянута.



Фильтр шланга

На заливном шланге установлен фильтр, чтобы избежать повреждения машины, причиной которого может стать любое загрязнение (песок, глина, ржавчина и т. д.), случайно попавшее в машину через водопровод, и предупредить такие проблемы, как пожелтение и формирование отложений после мытья. При необходимости периодически проверяйте фильтр и шланг. Чтобы прочистить фильтр, закройте кран и снимите шланг. Выньте фильтр из шланга, промойте его под краном. Установите очищенный фильтр на место. Подсоедините шланг.

КОДЫ ОШИБОК И ДЕЙСТВИЯ В СЛУЧАЕ ОШИБКИ

Код ошибки	Описание ошибки	действия в случае ошибки
F5	Неправильная подача воды.	<ul style="list-style-type: none"> • Убедитесь , что кран подачи воды полностью открыт и что вода не перекрыта . • Закройте кран подачи воды , отсоедините заливной шланг от крана и очистите фильтр заливного шланга . • Перезапустите машину ; если ошибку не удастся устранить , обратитесь в сервисный центр .
F3	Машина постоянно заливает воду.	<ul style="list-style-type: none"> • Закройте кран. • Обратитесь в сервисный центр.
F2	Не удается слить использованную воду из машины .	<ul style="list-style-type: none"> • Сливной шланг забит . • Возможно , засорились фильтры машины . • Отключите и включите машину , активируйте команду отмены программы . • Если ошибка повторяется , обратитесь в сервисный центр .
F8	Неисправность ТЭНа .	<ul style="list-style-type: none"> • Обратитесь в сервисный центр .
F1	Активирован сигнал перелива воды.	<ul style="list-style-type: none"> • Отключите машину и закройте кран. • Обратитесь в сервисный центр .
FE	Неисправность электронной платы .	<ul style="list-style-type: none"> • Обратитесь в сервисный центр .
F7	Перегрев (температура воды в машине слишком высокая).	<ul style="list-style-type: none"> • Обратитесь в сервисный центр .
F9	Ошибка расположения делителя .	<ul style="list-style-type: none"> • Обратитесь в сервисный центр .
F6	Неисправность датчика ТЭНа .	<ul style="list-style-type: none"> • Обратитесь в сервисный центр .

Горит один из индикаторов программы , а индикатор Старт/Пауза мигает .

- Дверца машины открыта, закройте ее.

Программа не запускается

- Проверьте подключение вилки к розетке.
- Проверьте предохранители в помещении.
- Убедитесь, что кран подачи воды открыт.
- Убедитесь, что дверца машины закрыта.
- Убедитесь, что включили машину, нажав кнопку вкл./выкл.
- Проверьте, не засорен ли фильтр заливного шланга и фильтры машины.

Индикаторы панели управления не гаснут после завершения мытья .

- Включена кнопка вкл./выкл.

Внутри отсека для моющего средства остались остатки моющего средства .

- Моющее средство добавлялось во влажный отсек.

После завершения программы внутри машины остается вода .

- Перекручен или сдавлен сливной шланг.
- Засорены фильтры.
- Выполнение программы не завершено.

Машина останавливается во время работы .

- Отключение электропитания.
- Сбой подачи воды.
- Программа может перейти в режим ожидания.

При мытье слышны звуки встряхивания и падения .

- Посуда установлена неправильно.
- Разбрызгиватель задевает посуду.

На посуде остались следы пищи .

- Посуда размещена неправильно, вода не достигает этих участков.
- Корзина перегружена.
- Тарелки наклонены друг к другу.
- Добавлено слишком малое количество моющего средства.
- Выбрана неправильная программа с недостаточным ополаскиванием посуды.
- Разбрызгиватель забит остатками пищи.
- Фильтры засорены.
- Фильтры установлены неправильно.
- Засорен дренажный насос.

На посуде белесые следы .

- Использовано слишком малое количество моющего средства.
- Установлена очень низкая дозировка ополаскивателя.
- Несмотря на высокую жесткость воды не используется специальная соль.
- Установлена очень низкая настройка системы смягчения воды.
- Плохо закрыта крышка отделения для соли.

Посуда не высохла .

- Выбрана программа без сушки.
- Установлена слишком низкая дозировка ополаскивателя.
- Посуда была выгружена слишком рано.

На посуде следы ржавчины .

- Низкое качество металла, из которого изготовлена посуда.
- Высокий уровень соли в воде.
- Плохо закрыта крышка отделения для соли.
- Слишком много соли попало на стенки и внутрь машины при заполнении отделения солью.
- Неправильное заземление.

Если проблему не удастся устранить после указанных действий , а также если неисправность отсутствует в вышеприведенном списке , обратитесь в авторизованный сервисный центр .

ПРАКТИЧЕСКИЕ СОВЕТЫ И ПОЛЕЗНАЯ ИНФОРМАЦИЯ

1. Если вы длительное время не будете пользоваться машиной.
 - Отключите машину от электросети, закройте кран.
 - Оставьте дверцу приоткрытой, чтобы избежать неприятных запахов внутри устройства.
 - Содержите машину в чистоте.
2. Устранение следов капель.
 - Мойте посуду с применением интенсивной программы.
 - Выньте из машины все металлические контейнеры.
 - Не добавляйте моющее средство.
3. Правильное размещение посуды в машине позитивно влияет на энергопотребление машины, а также на эффективность мытья и сушки.
4. Очищайте остатки еды с посуды перед загрузкой в машину.
5. Запускайте машину с полной загрузкой.
6. Используйте программу предварительного ополаскивания только при необходимости.
7. При выборе программы ориентируйтесь на характеристики программы и таблицу приблизительных значений потребления ресурсов.
8. Вода в машине нагревается до высокой температуры, поэтому не устанавливайте машину возле холодильника.
9. Если машина расположена в месте, где есть риск замерзания воды, полностью слейте воду, которая осталась в машине. Закройте кран, отсоедините шланг подачи воды от крана и слейте остатки воды из машины.

