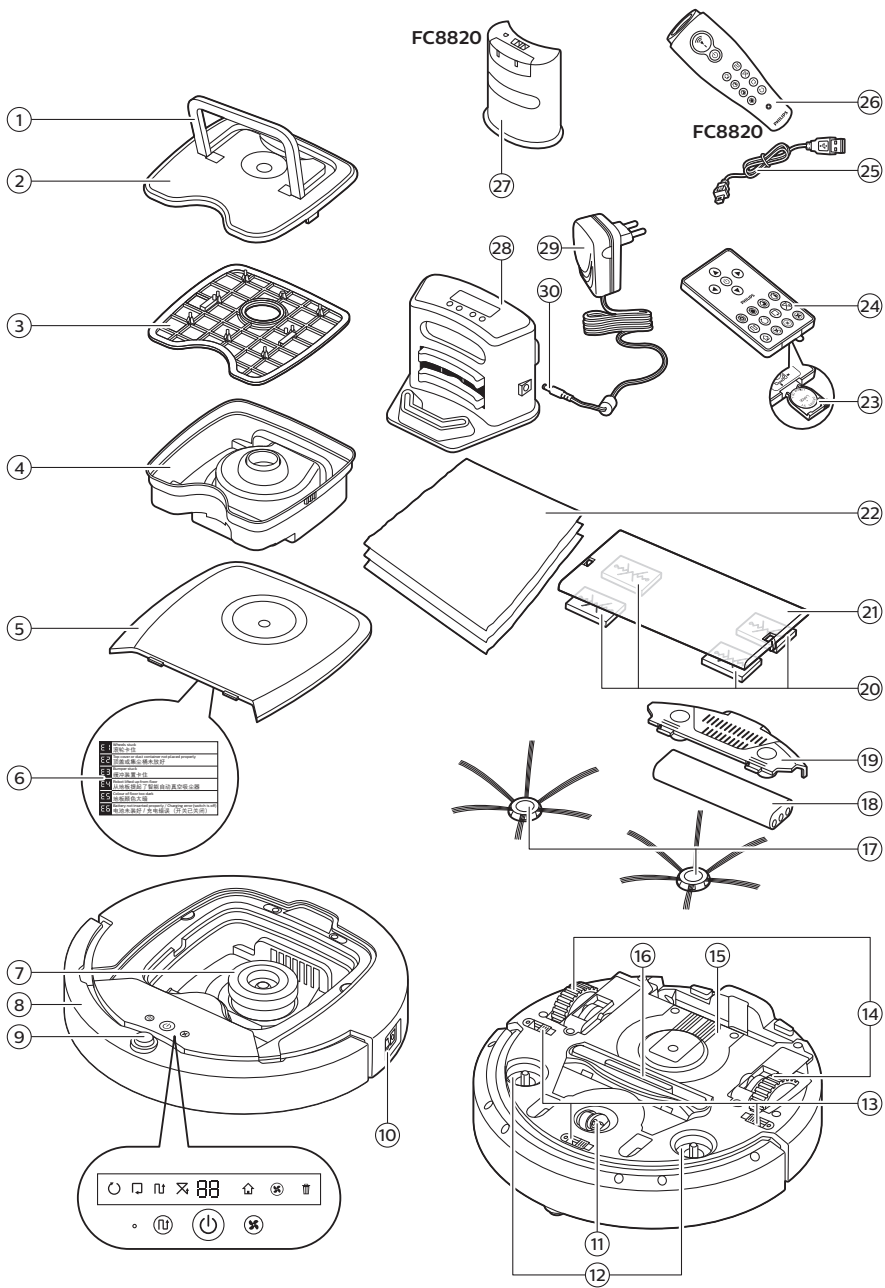


PHILIPS

FC8820, FC8810







English 6
Русский 31
Українська 58
Қазақша 84

Introduction

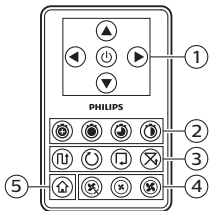
Congratulations on your purchase and welcome to Philips! To fully benefit from the support that Philips offers, register your product at www.philips.com/welcome.

General description

- 1 Handle of dust container lid
- 2 Dust container lid
- 3 Filter
- 4 Dust container
- 5 Top cover
- 6 Error codes table
- 7 Fan
- 8 Bumper
- 9 Docking station sensor
- 10 Power switch (to switch the robot on or off)
- 11 Front wheel
- 12 Side brush shafts
- 13 Drop-off sensors
- 14 Wheels
- 15 Battery cavity
- 16 Suction opening
- 17 Side brushes
- 18 Rechargeable battery
- 19 Battery cavity cover
- 20 Fixation blocks for dry wipes
- 21 Dry wipe holder
- 22 Dry wipes
- 23 Battery holder
- 24 Remote control
- 25 Charging cord
- 26 Pointer
- 27 Virtual wall unit (FC8820)
- 28 Docking station
- 29 Adapter
- 30 Small plug

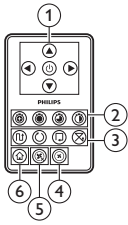
Display and remote control

Remote control (FC8820)



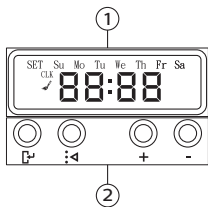
- 1 Navigation buttons and start/stop
- 2 Cleaning time buttons
- 3 Cleaning mode buttons
- 4 Fan speed buttons
- 5 Docking button

Remote control (FC8810)



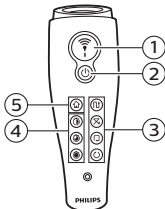
- 1 Navigation buttons and start/stop
- 2 Cleaning time buttons
- 3 Cleaning mode buttons
- 4 Fan off button
- 5 Fan on button
- 6 Docking button

Control panel of docking station



- 1 Display with time, day and programming indications
- 2 Adjusting and setting buttons

Pointer (FC8820)



- 1 Pointer button
- 2 On/off button
- 3 Cleaning mode buttons
- 4 Cleaning time buttons
- 5 Docking button

How your robot works

What your robot cleans

This robot is equipped with features that make it a suitable cleaner to help you clean the floors in your home.

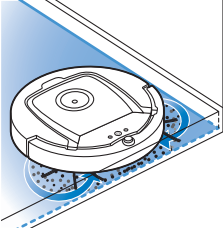
The robot is especially suitable for cleaning hard floors, such as wooden, tiled or linoleum floors. It may experience problems cleaning soft floors, such as carpet or rugs. If you use the robot on a carpet or rug, please stay close by the first time to see if the robot can deal with this type of floor. The robot also needs supervision when you use it on very dark or shiny hard floors.

How your robot cleans

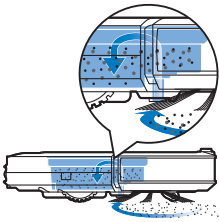
Cleaning system

The robot has a 3-stage cleaning system to clean your floors efficiently.

- The two side brushes help the robot clean in corners and along walls. They also help to remove dirt from the floor and move it towards the suction opening.



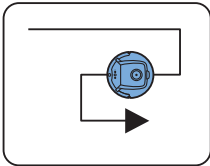
- The suction power of the robot picks up loose dirt and transports it through the suction opening into the dust container.
- The robot comes with a dry wipe holder that allows you to clean your hard floor even more thoroughly with dry wipes.



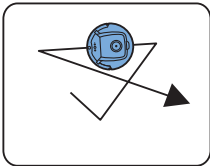
Cleaning patterns

In its auto cleaning mode, the robot uses an automatic sequence of cleaning patterns to clean each area of the room optimally. The cleaning patterns it uses are:

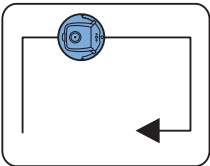
- 1 Z-pattern or zigzag pattern

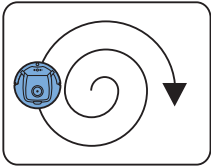


- 2 Random pattern



- 3 Wall-following pattern





4 Spiral pattern

In its auto cleaning mode, the robot uses these patterns in a fixed sequence: z-pattern, random pattern, wall-following pattern, and spiral pattern.

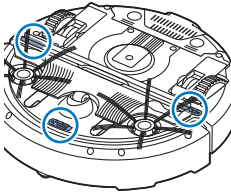
When the robot has completed this sequence of patterns, it starts moving in Z-pattern again. The robot continues to use this sequence of patterns to clean the room until the rechargeable battery runs low, or until it is switched off manually.

If the robot detects a particularly dirty area during its cleaning run, it switches to spiral mode and switches to turbo fan speed (FC8820 only) to ensure thorough dirt removal.

Note: You can also select each mode individually by pressing the appropriate button on the remote control or the pointer (FC8820 only). The manually selected modes are only active for a couple of minutes. After that, the robot switches back to auto-cleaning mode.

For more details, see chapter 'Using your robot', section 'Cleaning modes'.

How your robot avoids height differences



The robot has three drop-off sensors in its bottom. It uses these drop-off sensors to detect and avoid height differences such as staircases.

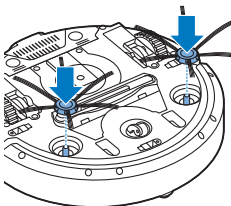
Note: It is normal for the robot to move slightly over the edge of a height difference, as its front drop-off sensor is located behind the bumper.

Caution: In some cases, the drop-off sensors may not detect a staircase or other height difference in time. Therefore monitor the robot carefully the first few times you use it, and when you operate it near a staircase or another height difference. It is important that you clean the drop-off sensors regularly to ensure the robot continues to detect height differences properly (see chapter 'Cleaning and maintenance' for instructions).

Before first use

Mounting the side brushes

- 1 Unpack the side brushes and place the robot upside down on a table or on the floor.
- 2 Push the side brushes onto the shafts on the bottom of the robot.



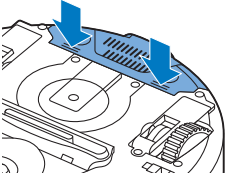
Note: Make sure you attach the side brushes properly. Press them onto the shaft until you hear them lock into position with a click.

Inserting the rechargeable battery

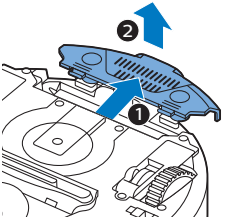
You have to insert the rechargeable battery before use.

Note: Please handle the rechargeable battery with care. Avoid dropping the battery. This will ensure maximum lifetime for your battery.

- 1 Press the ribbed sections on the battery cavity cover to unlock it.



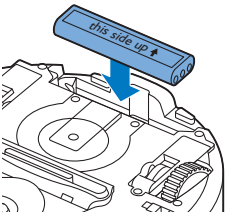
- 2 Slide the battery cavity cover off the robot.
- 3 Remove the plastic from the rechargeable battery.



- 4 Insert the rechargeable battery into the battery cavity.

Note: Make sure that the print on the battery points upwards and that the connectors point in the right direction.

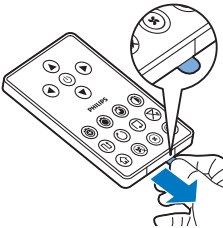
- 5 Slide the battery cavity cover back onto the robot.



Removing the tag from the remote control

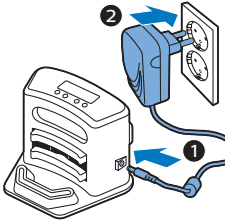
The remote control works on a CR2025 coin-shaped battery. This battery is protected with a protection tag that has to be removed before use.

- 1 Pull the battery protection tag out of the battery compartment of the remote control. Now the remote control is ready for use.

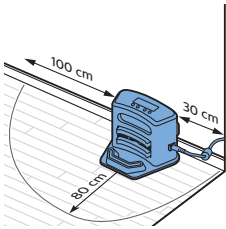


Preparing for use

Installing the docking station



- 1 Insert the small plug of the adapter into the socket on the docking station (1) and insert the adapter into the wall socket (2).
 - The display of the docking station comes on.
- 2 Place the docking station on a horizontal, level floor against the wall.



Note: Make sure that there are no obstacles or height differences 80 cm in front, 30 cm to the right and 100 cm to the left of the docking station.

Tip: To ensure the docking station stays firmly in the selected spot, fasten it to the wall with screws or with two strips of double-sided tape.

Charging

When charging for the first time and when the rechargeable battery of the robot is empty, the charging time is four hours.

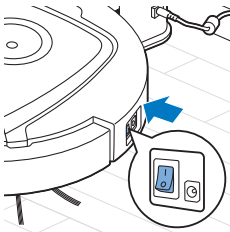
Your robot can be charged in two ways:

- On the docking station, either manually or automatically during use;
- By connecting the robot directly to the mains.

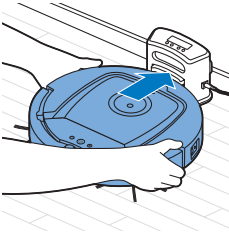
Note: When the rechargeable battery is fully charged, your robot can clean for up to 120 minutes

Charging on the docking station

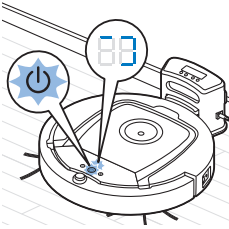
- 1 Press the power switch to switch on the robot.



12 English

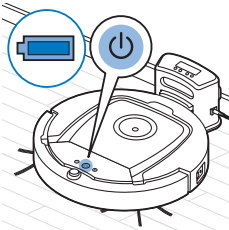


- 2 Place the robot on the plugged-in docking station.

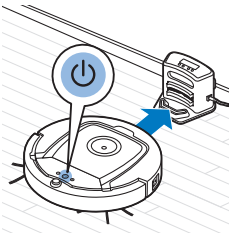


- 3 The start/stop button starts flashing.

Note: Because this is the first time you charge the robot, the display of the robot shows the booting indicator.



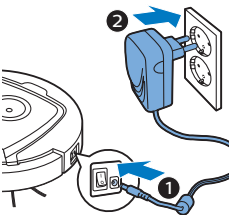
- 4 When the rechargeable battery is fully charged, the start/stop button lights up continuously.



Charging automatically during use

- 1 When the robot has finished cleaning or when only 15% of the battery power remains, it automatically searches for the docking station to recharge. When the robot searches for the docking station, the light in the start/stop button turns orange.
- 2 When the rechargeable battery is fully charged, the start/stop button lights up continuously.

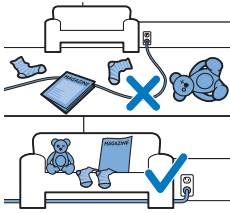
Note: The robot only searches for the docking station automatically when it started cleaning from the docking station.



Charging directly from the mains

- 1 Press the power switch to switch on the robot.
- 2 Insert the small plug of the adapter into the socket on the robot (1). Insert the adapter into a wall socket (2).
- 3 When the robot is connected to the mains correctly, the start/stop button starts flashing slowly. This indicates that the robot is charging.
- 4 When the rechargeable battery is fully charged, the start/stop button lights up continuously.

Preparing the room for a cleaning run

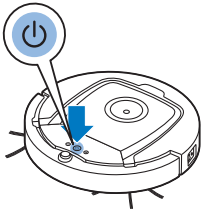


Before you start the robot on its cleaning run, make sure that you remove all loose and fragile objects from the floor. Also remove all cables, wires and cords from the floor.

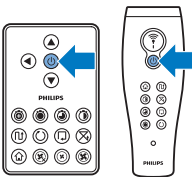
Using your robot

Starting and stopping

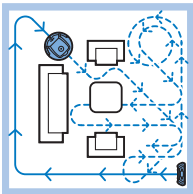
- 1 Set the power switch on the side of the robot to the 'on' position.
- 2 Press the start/stop button.
 - You can press the start/stop button on the robot.



- You can also press the start/stop button on the remote control or the pointer (FC8820 only)

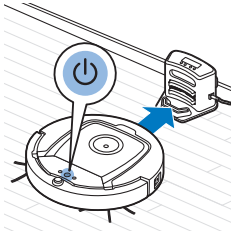


- 3 The start/stop button is continuously on and the robot starts cleaning.

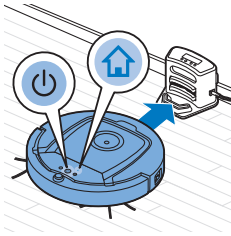


- 4 The robot cleans in the auto-cleaning mode until its battery runs low. In the auto-cleaning mode, it follows repeated sequences of Z-pattern, random, wall-following and spiral patterns.

Note: To select an individual mode, press one of the mode buttons on the remote control. See section 'Cleaning mode selection' for more details.



- 5 When the battery runs low, the start/stop button turns orange and the robot searches for the docking station to recharge.
- 6 You can also press the start/stop button to interrupt or stop the cleaning run. If you press the start/stop button again and there is still enough energy in the rechargeable battery, the robot continues cleaning in the auto-cleaning mode.



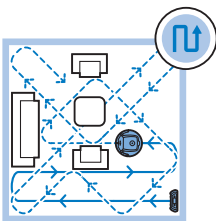
- 7 To make the robot return to the docking station before the rechargeable battery runs low, press the docking button on the remote control or on the pointer (FC8820 only). The docking indicator on the display of the robot comes on and the robot returns to the docking station.

Note: If you did not start the robot from the docking station, it does not search for the docking station automatically when the rechargeable battery runs low. If there is still enough energy in the rechargeable battery, you can press the docking button on the remote control or on the pointer (FC8820 only) to make the robot return to the docking station. If the rechargeable battery is completely empty, you have to place the robot on the docking station manually.

Cleaning mode selection

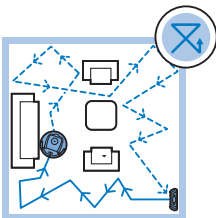
Next to the auto-cleaning mode, this robot has four individual cleaning modes that can each be activated by pressing the appropriate button on the remote control.

Note: The manually selected modes are only active for a couple of minutes. After that, the robot switches back to auto-cleaning mode.



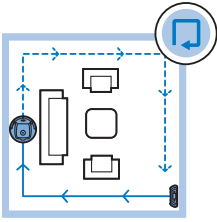
Z-pattern mode

In Z-pattern mode, the robot cleans by making Z-shaped loops through the room to clean large areas.



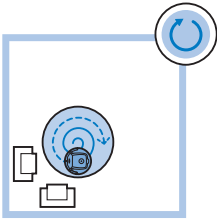
Random mode

In this mode, the robot cleans the room in a mixed pattern of straight and crisscross movements.



Wall-following mode

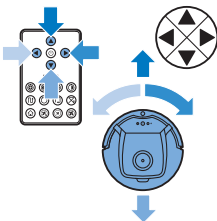
In this mode, the robot follows the walls of the room to give the area alongside the walls an extra clean.



Spiral mode

In this mode, the robot moves in a spiral pattern to clean a small dirty area thoroughly. In spiral mode, the fan operates at turbo speed (FC8820 only).

Manual driving

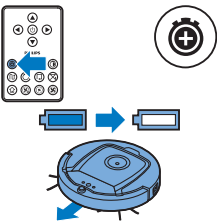


- 1 Use the arrow buttons above and below and to the left and right of the start/stop button on the remote control to navigate the robot through the room.

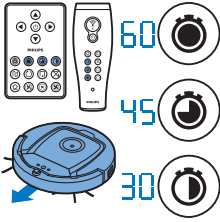
Note: Be careful when you drive the robot manually close to height differences and staircases.

Note: The vacuuming function and the side brushes only work when the robot is driven forward. The left, right or back buttons are only for maneuvering the robot.

Using the cleaning time button



- Press the maximum cleaning time button to make the robot clean in auto cleaning mode until its rechargeable battery runs low. When the robot has finished cleaning, it returns to the docking station automatically if it started from the docking station. If the robot started from another point in the room, press the docking button to send it back to the docking station.



- The other cleaning time buttons allow you to let the robot operate for 60, 45 and 30 minutes respectively. When the cleaning time is finished, the robot automatically returns to the docking station when it started from the docking station. If the robot started from another point in the room, press the docking button to send it back to the docking station.

Operating the docking station

Setting clock time and day

If you want to use cleaning programs, you have to set the clock time and the day of the week on the display of the docking station first.

Note: For the pictures that belong to the steps below, see the pages at the back of this manual.

- 1 Press the set button. The set mode indicator and the clock time indicator start flashing.
- 2 Press the select button once. The hour indication starts flashing.
- 3 Use the + and - buttons on the docking station to set the hour. The set hour appears on the display.
- 4 Press the select button to confirm the hour set. The minutes indication starts flashing.
- 5 Use the + and - buttons on the docking station to set the minutes. The set minutes appear on the display.
- 6 Press the select button to confirm the minutes set. The indication 'Su' for Sunday starts flashing.
- 7 Use the + and - buttons on the docking station to set the current day of the week.
- 8 Press the select button to confirm the day of the week.
- 9 Press the set button to confirm the clock time and day of the week setting. Both the set mode indicator and the clock time indicator stop flashing and turn solid.

Programming cleaning times

If you have set the time and the day of the week on the display of the docking station, you can program cleaning times for your robot.

Note: For the pictures that belong to the steps below, see the pages at the back of this manual.

The programming options available are:

Program	Indications on display
Cleaning every day	All day indications are on
Cleaning on weekdays	Mo to Fri indications are on
Cleaning on 2 consecutive days	Indications of 2 days are on, e.g. Fri and Sa

Program**Indications on display**

Cleaning 1 day a week

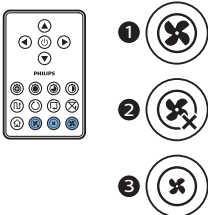
Indication of selected day is on

- 1 Press the set button. The set mode indicator and the cleaning program indicator start flashing.
- 2 Press the select button once. The hour indication starts flashing.
- 3 Use the + and - buttons on the docking station to set the hour. The set hour appears on the display.
- 4 Press the select button to confirm the hour set. The minutes indication starts flashing.
- 5 Use the + and - buttons on the docking station to set the minutes. The set minutes appear on the display.
- 6 Press the select button to confirm the minutes set. The indication 'Su' for Sunday starts flashing.
- 7 Use the + and - buttons on the docking station to toggle between cleaning programs (see the table above for the programming options available).
- 8 Press the select button to confirm the program selected.
- 9 Press the set button to confirm the programming. Both the set mode indicator and the cleaning program indicator stop flashing and turn solid.
- 10 When you have set a cleaning program, the display shows the cleaning program indicator and the day or days selected. If you leave the robot on standby and its rechargeable battery is fully charged, it will start cleaning at the programmed time on the programmed day or days.

Fan speed buttons

You can use the fan speed buttons to increase the fan speed to turbo or to switch off the fan. The default setting is normal fan speed.

- 1 Press this button to switch off the fan
- 2 Press this button to switch on the fan at normal speed.
- 3 The turbo fan button increases the fan speed (FC8820 only).

**Clap response**

The clap response is enabled when the robot enters sleep mode in the following situations:

- when it stops cleaning due to an error
- when it cannot find its docking station in 20 minutes

If you do not see the robot, you can locate it by clapping your hands once. The robot will respond by beeping and by lighting up all icons on its display.

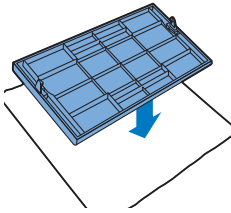
Using the dry wipe attachment

The dry wipe attachment is a feature that allows you to clean hard floors with dry wipes.

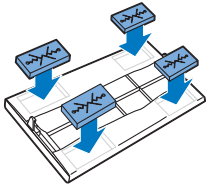
Note: If you use the dry wipe attachment, the robot may have trouble crossing thresholds or climbing onto rugs.

Preparing the dry wipe attachment for use

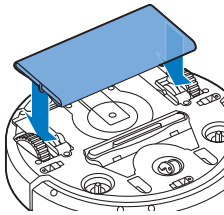
- 1 Turn the robot upside down and place it on the floor or on a table.



2 Place the dry wipe on a table and place the dry wipe attachment on the wipe with its fixation lugs pointing towards you.



3 Fold both ends of the dry wipe around the dry wipe attachment and fasten the dry wipe onto the attachment by pushing the fixation blocks into the recesses.

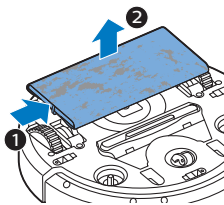


4 Insert the fixation lug of the dry wipe attachment into the opening just behind the wheel on one side of the robot and push until you hear it lock into place with a click. Then repeat these actions on the other side.
5 Turn the robot and place it on the floor on its wheels with the dry wipe attachment touching the floor.

Using the robot with the dry wipe attachment

When the dry wipe attachment is attached, you can use the robot in any mode and on all hard floors. Do not use the dry wipe attachment on carpet or rugs.

Removing the dry wipe attachment



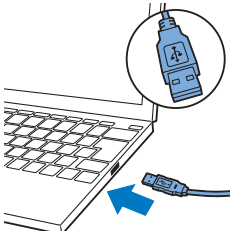
1 Remove the dry wipe attachment as soon as you have finished wiping the floor.
2 Turn the robot upside down and place it on the floor or on a table.
3 Push one end of the dry wipe attachment towards the wheel on the other side of the robot to release it. Then pull the attachment off the robot.

Using the pointer (FC8820)

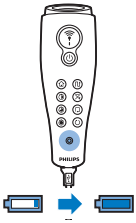
Charging the pointer

The pointer has a rechargeable battery that can be charged with the USB cable supplied.

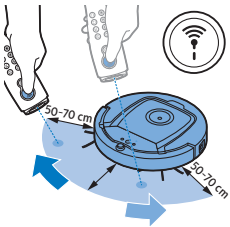
1 Insert the micro-USB plug into the socket in the bottom of the pointer.



- 2 Insert the USB plug into a USB charger or a USB port on your laptop.

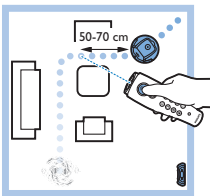


- 3 The charging light on the pointer lights up solid. Charging takes 30 minutes. When the charging light goes off, the rechargeable battery is fully charged.



Navigating the robot with the pointer

- When you press and hold the pointer button, the pointer emits a beam of infrared light. With this beam you can drag the robot in a particular direction. As long as you keep the button pressed and keep pointing in the direction you want the robot to move, it continues to move in that direction. When you release the pointer button, the robot starts cleaning in auto cleaning mode.

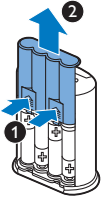


- With the pointer you can send the robot to a specific area in the room to give this area an extra-thorough clean.

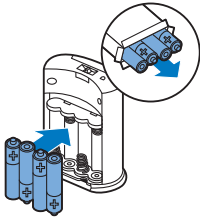
Using the virtual wall unit (FC8820)

Placing the batteries in the invisible wall

The invisible wall operates on four AA batteries.

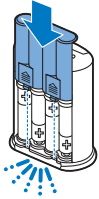


1 Push the two release tabs at the bottom of the back cover (1) and slide the back cover upwards and off the invisible wall (2).



2 Take four new AA batteries from the pack and insert them into the battery compartment of the invisible wall.

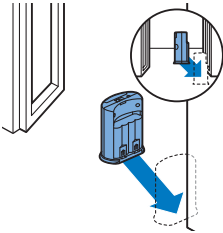
Note: Make sure the + and - poles of the batteries point in the right direction.



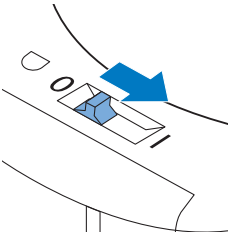
3 Slide the back cover onto the invisible wall again.

Positioning the invisible wall to stop the robot

You can use the invisible wall to prevent the robot from entering a room or area that you want to keep it out of.

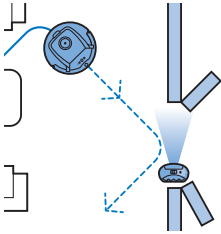


1 Place the unit at a point you do not want the robot to cross, e.g at an open door to a room that is off-limits to the robot.



2 Switch on the invisible wall with the on/off slide on top of the unit.

3 Start the robot.



- 4 When the robot comes too close to the invisible wall, the light on the invisible wall starts flashing and the invisible wall emits a beam of infrared light. This beam of infrared light makes the robot change its course and move away from the invisible wall.

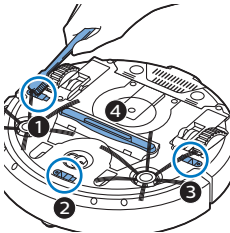
Note: If you use the invisible wall, regularly check if the batteries still contain sufficient power. You can check this by switching the virtual wall off and on again. If there is enough energy in the batteries, the LED on the invisible wall will light up briefly.

Cleaning and maintenance

Cleaning the robot

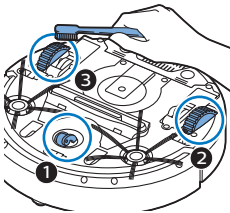
To maintain good cleaning performance, you have to clean the drop-off sensors, the wheels, the side brushes and the suction opening from time to time.

- 1 Make sure that the power switch is in 'off' position.
- 2 Place the robot upside down on a flat surface
- 3 Use a brush with soft bristles (e.g. a toothbrush) to remove dust or fluff from the drop-off sensors and to clean the suction opening.

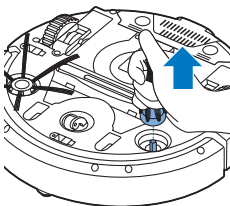


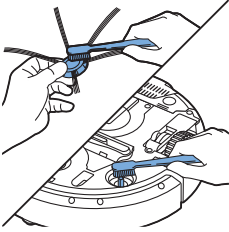
Note: It is important that you clean the drop-off sensors regularly. If the drop-off sensors are dirty, the robot may fail to detect height differences or staircases.

- 4 Use a brush with soft bristles (e.g. a toothbrush) to remove dust or fluff from the front wheel and side wheels.



- 5 To clean the side brushes, grab them by the bristles and pull them off their shafts.



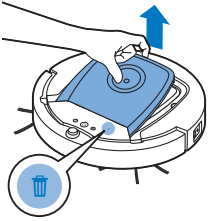


- 6 Remove fluff, hairs and threads from the shaft and from the side brush with a soft brush (e.g. a toothbrush) or a cloth.
- 7 Check the side brushes and the bottom of the robot for any sharp objects that could damage your floor.

Emptying and cleaning the dust container

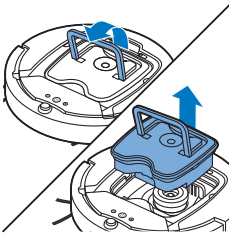
Empty and clean the dust container when the dust container full indicator lights up continuously.

- 1 Make sure that the power switch is in 'off' position.
- 2 Remove the cover.

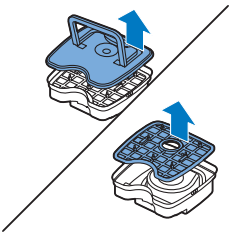


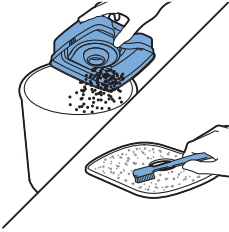
- 3 Pull up the handle of the dust container lid and lift the dust container out of the dust container compartment.

Note: When you remove or reinsert the dust container, take care not to damage the blades of the motor fan.



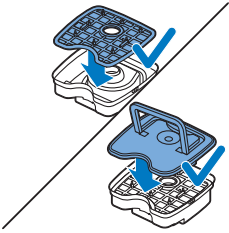
- 4 Carefully lift the lid off the dust container (1) and take out the filter (2).



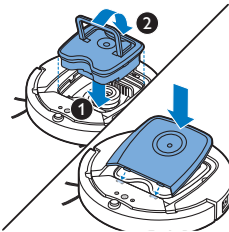


- 5 Shake the dust container over a dustbin to empty it. Clean the filter and the inside of the dust container with a cloth or a toothbrush with soft bristles. Also clean the suction opening in the bottom of the dust container.

Caution: Do not clean the dust container and the filter with water or in the dishwasher.



- 6 Put the filter back into the dust container (1). Then place the lid on the dust container(2).



- 7 Put the dust container back into the dust container compartment and put the top cover back on the robot.

Caution: Always make sure the filter is present inside the dust container. If you use the robot without the filter inside the dust container, the motor will be damaged.

Replacement

Ordering accessories

To buy accessories or spare parts, visit www.shop.philips.com/service or go to your Philips dealer. You can also contact the Philips Consumer Care Center in your country (see the international warranty leaflet for contact details).

Replacing the filter

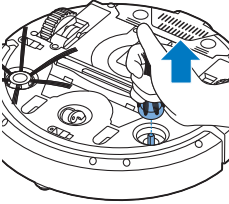
Replace the filter if it is very dirty or damaged. You can order a new filter kit under type number FC8066. See 'Emptying and cleaning the dust container' in chapter 'Cleaning and maintenance' for instructions on how to remove the filter from the dust container and how to place it in the dust container.

Replacing the side brushes

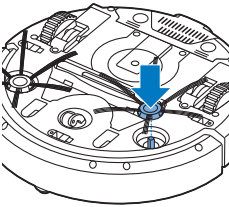
Replace the side brushes after some time to ensure proper cleaning results. Always replace the side brushes when you notice signs of wear or damage. We also recommend that you replace both side brushes at the same time.

You can order spare side brushes as part of replacement kit FC8068. This kit also contains two filters and three dry wipes.

- 1 Make sure that the power switch is in 'off' position.
- 2 To replace the side brushes, grab the old side brushes by the bristles and pull them off their shafts.



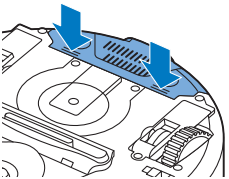
- 3 Push the new side brushes onto the shafts.



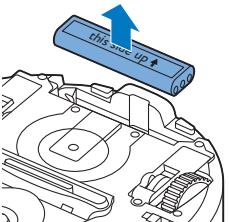
Replacing the rechargeable battery

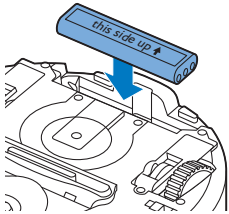
Replace the rechargeable battery when you can no longer recharge it or when it runs out of power quickly. You can order a new rechargeable battery under order number CP0113 for FC8820 and CP0112 for FC8810.

- 1 Make sure that the power switch of the robot is in 'off' position.
- 2 Let the robot run until the rechargeable battery is empty to make sure that the rechargeable battery is completely discharged before you remove it and dispose of it.
- 3 Push and slide the battery cavity cover off the robot.



- 4 Remove the old rechargeable battery from the battery cavity.





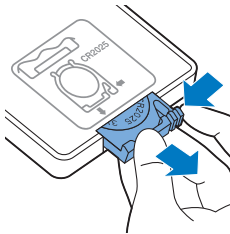
- 5 Insert the new rechargeable battery into the battery cavity.
- 6 Slide the battery cavity cover back onto the robot.

Replacing dry wipes

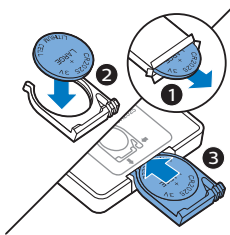
You can order new dry wipes. They are part of replacement kit FC8068. This replacement kit also contains two side brushes and two filters.

Replacing the battery of the remote control

The remote control works on a CR2025 coin-shaped battery. Replace the battery when the robot no longer responds when you press the buttons on the remote control.



- 1 Hold the remote control upside down. Push the release button on the battery holder and at the same time slide the battery holder out of the remote control.



- 2 Remove the empty battery from the battery holder and place a new battery in the battery holder. Then slide the battery holder back into the remote control.

Recycling



- This symbol means that this product shall not be disposed of with normal household waste (2012/19/EU).



- This symbol means that this product contains disposable batteries which shall not be disposed of with normal household waste (2006/66/EC).
- Follow your country's rules for the separate collection of electrical and electronic products and batteries. Correct disposal helps prevent negative consequences for the environment and human health.

Removing disposable batteries

To remove disposable batteries, see the instructions for placing and/or removing batteries in the user manual.

Troubleshooting

This chapter summarizes the most common problems you could encounter with the machine. If you are unable to solve the problem with the information below, visit www.philips.com/support for a list of frequently asked questions or contact the Consumer Care Center in your country.

Problem	Possible cause	Solution
The robot does not start cleaning when I press the start/stop button.	The rechargeable battery is empty.	Charge the rechargeable battery (see chapter 'Preparing for use').
	The small plug is still inserted in the socket on the robot.	The robot does not work on mains power. It only works on its rechargeable battery. Therefore, always disconnect the adapter from the robot and the mains before use.
	The power switch is not set to 'on' (I) position.	Press the power switch. Press the start/stop button on the robot or on the remote control to start cleaning.
The warning indicator flashes quickly.	One or both wheels are stuck.	Set the power switch to 'off'. Remove the fluff, hair, thread or wire that is caught around the wheel suspension.
	One or both side brushes are stuck.	Clean the side brushes (see chapter 'Cleaning and maintenance').
	The top cover is not present or is not closed properly.	When the top cover is not present or is not closed properly, the robot does not work. Place the top cover on the robot properly.
	The bumper is stuck.	Press the start/stop button. Lift the robot so that its bumper comes free. Place the robot at some distance from the obstacle and press the start/stop button to make it resume cleaning.
	The robot was lifted while it was cleaning.	Press the start/stop button. Place the robot on the floor. Then press the start/stop button to make the robot resume cleaning.

Problem	Possible cause	Solution
The robot does not clean properly.	The bristles of one or both side brushes are crooked or bent.	Soak the brush or brushes in warm water for a while. If this does not restore the bristles to their proper shape, replace the side brushes (see chapter 'Replacement').
	The filter in the dust container is dirty.	Clean the filter in the dust container with a cloth or a toothbrush with soft bristles. You can also clean the filter and dust container with a regular vacuum cleaner at a low suction power setting.
		If brushing or vacuuming does not help to clean the filter, replace the filter with a new one. We advise you to replace the filter at least once a year.
	The suction opening in the bottom of the dust container is clogged.	Clean the suction opening (see chapter 'Cleaning and maintenance').
	The front wheel is jammed with hair or other dirt.	Clean the front wheel (see chapter 'Cleaning and maintenance').
	The robot is cleaning a very dark or shiny surface, which triggers the drop-off sensors. This causes the robot to move in an unusual pattern.	Press the start/stop button and then move the robot to a lighter colored piece of the floor. If the problem continues to occur on lighter colored floors, please go to www.philips.com/support or contact the Consumer Care Center in your country.
	The robot is cleaning a floor that reflects sunlight quite strongly. This triggers the drop-off sensors and causes the robot to move in an unusual pattern.	Close the curtains to block sunlight from entering the room. You can also start cleaning when the sunlight is less bright.
The rechargeable battery can no longer be charged or runs empty very fast.	The rechargeable battery has reached the end of its life.	Replace the rechargeable battery (see chapter 'Replacement').
The battery of the remote control runs empty too fast.	Perhaps you did not insert the correct type of battery.	For the remote control, you need a CR2025 coin-shaped battery. If the problem persists, go to www.philips.com/support or contact the Consumer Care Center in your country.

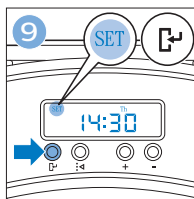
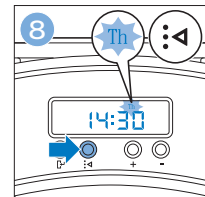
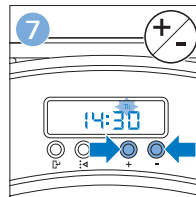
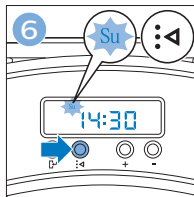
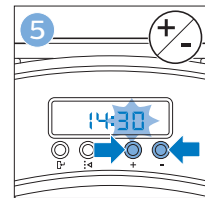
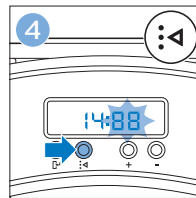
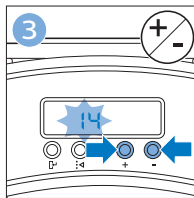
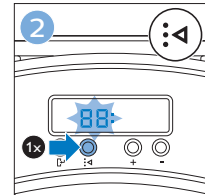
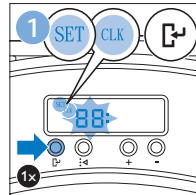
Problem	Possible cause	Solution
The robot is moving in circles.	The robot is in spot-cleaning mode.	This is normal behavior. The spiral mode can be activated when a lot of dirt is detected on the floor for a thorough clean. It is also part of the auto cleaning mode. After approximately one minute the robot resumes its normal cleaning pattern. You can also stop the spiral mode by selecting a different cleaning mode on the remote control.
The robot cannot find the docking station.	There is not enough room for the robot to navigate towards the docking station.	Try to find another place for the docking station. See 'Installing the docking station' in chapter 'Preparing for use'.
	The robot is still actively searching.	Give the robot around 20 minutes to return to the docking station.
	The robot was not started from the docking station.	If you want the robot to return to the docking station after a cleaning run, start it from the docking station.
The robot beeps when it is on the docking station.	You try to charge the robot with the power switch is in off position.	Press the power switch to switch on the robot.

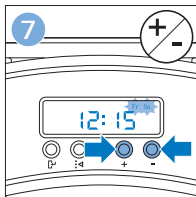
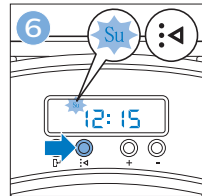
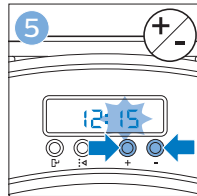
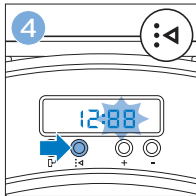
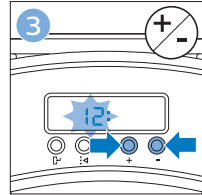
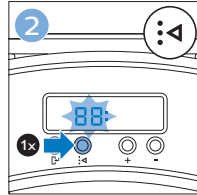
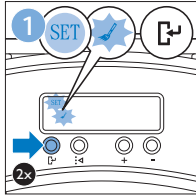
Error codes

Error code	Possible cause	Solution
E1	Wheels stuck	Remove robot from the obstacle and press the starts/stop button to resume cleaning.
E2	Top cover or dust container not placed properly	Place the dust container in and the top cover on the robot properly. The error code disappears from the display automatically.
E3	Bumper stuck	Remove the robot from the obstacle. The error code disappears from the display automatically.
E4	Robot lifted from floor	Put the robot back on the floor to make the error code disappear.
E5	Color of floor too dark	Place robot on a lighter area of the floor. Clean the drop-off sensors.
E6	Battery not inserted properly	Read the instructions in 'Inserting the rechargeable battery into the robot' in chapter 'Before first use'.
	Charging error	Check if the power switch is in 'on' position when the robot is on the docking station

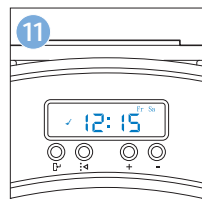
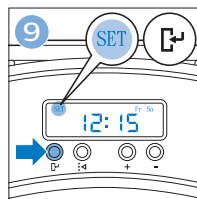
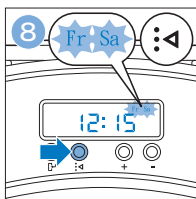


	Select
	Plus
	Min
	Set





Su	Mo	Tu	We	Th	Fr	Sa
Su	Mo	Tu	We	Th	Fr	Sa
Su	Mo	Tu	We	Th	Fr	Sa
Su	Mo	Tu	We	Th	Fr	Sa
Su	Mo	Tu	We	Th	Fr	Sa



Введение

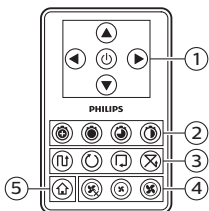
Поздравляем с покупкой продукции Philips! Чтобы воспользоваться всеми преимуществами поддержки Philips, зарегистрируйте изделие на веб-сайте www.philips.com/welcome.

Общее описание

- 1 Ручка крышки пылесборника
- 2 Крышка пылесборника
- 3 Фильтр
- 4 Пылесборник
- 5 Верхняя крышка
- 6 Таблица с кодами ошибок
- 7 Вентилятор
- 8 Бампер
- 9 Датчик док-станции
- 10 Выключатель (для включения или выключения робота-пылесоса)
- 11 Переднее колесо
- 12 Валы для боковых щеток
- 13 Датчики перепада высот
- 14 Колеса
- 15 Отделение для элемента питания
- 16 Всасывающее отверстие
- 17 Боковые щетки
- 18 Аккумулятор
- 19 Крышка отделения для элемента питания
- 20 Фиксаторы для салфеток
- 21 Держатель салфеток
- 22 Салфетки
- 23 Держатель элемента питания
- 24 Пульт дистанционного управления
- 25 Зарядный шнур
- 26 Указка
- 27 Ограничитель движения (модель FC8820)
- 28 Док-станция
- 29 Адаптер
- 30 Маленький штекер

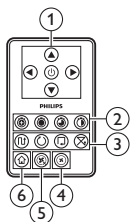
Дисплей и пульт дистанционного управления

Пульт дистанционного управления (модель FC8820)



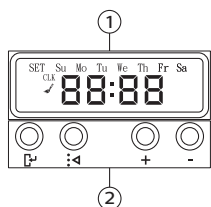
- 1 Кнопки навигации и кнопка «Старт/стоп»
- 2 Кнопки времени уборки
- 3 Кнопки режима уборки
- 4 Кнопки выбора скорости вентилятора
- 5 Кнопка подключения к док-станции

Пульт дистанционного управления (модель FC8810)



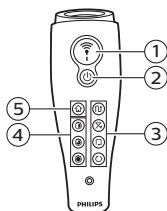
- 1 Кнопки навигации и кнопка «Старт/стоп»
- 2 Кнопки времени уборки
- 3 Кнопки режима уборки
- 4 Кнопка выключения вентилятора
- 5 Кнопка включения вентилятора
- 6 Кнопка подключения к док-станции

Панель управления док-станции



- 1 Дисплей с индикацией времени, дня недели и программы
- 2 Кнопки настройки и выбора функций

Указка (модель FC8820)



- 1 Кнопка указки
- 2 Кнопка включения/выключения
- 3 Кнопки режима уборки
- 4 Кнопки времени уборки
- 5 Кнопка подключения к док-станции

Принцип работы робота-пылесоса

Области применения робота-пылесоса

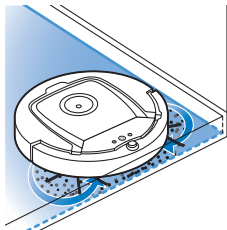
Робот-пылесос оснащен полезными функциями, благодаря которым можно выполнить качественную уборку полов в доме.

Робот-пылесос идеально подходит для уборки твердых напольных покрытий: паркета, плитки или линолеума. При уборке мягких напольных покрытий, например ковров или ковровых покрытий, могут возникнуть трудности. Если робот-пылесос используется для уборки ковровых покрытий или ковров, первое время наблюдайте за его работой. Помимо этого, за роботом-пылесосом необходимо следить, если он используется для очистки очень темного или блестящего жесткого пола.

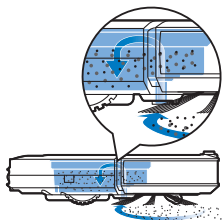
Функции робота-пылесоса

Система очистки

Для наиболее эффективной очистки пола в роботе-пылесосе предусмотрена 3-ступенчатая система очистки.



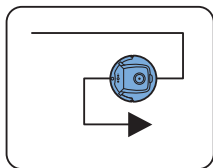
- Две боковые щетки помогают собрать пыль в углах и вдоль стен, а также удаляют прилипшую грязь, направляя ее к всасывающему отверстию.



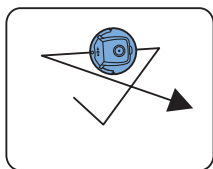
- Благодаря мощной силе всасывания робот-пылесос собирает сухую грязь, которая попадает через всасывающее отверстие в пылесборник.
- Робот-пылесос оснащен держателем салфеток, что делает очистку твердых напольных покрытий еще эффективнее.

Программы уборки

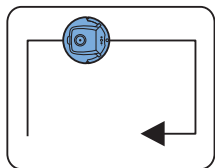
В автоматическом режиме уборки робот-пылесос автоматически применяет заданную последовательность программ уборки для оптимальной очистки всех зон помещения. Используются следующие программы уборки:



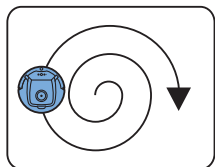
- 1 Z-программа, или зигзагообразная программа



- 2 Произвольная программа



3 Программа «Вдоль стен»



4 Программа «По спирали»

В автоматическом режиме уборки робот-пылесос применяет эти программы в фиксированной последовательности: Z-программа, произвольная программа, программа «Вдоль стен» и программа очистки «По спирали».

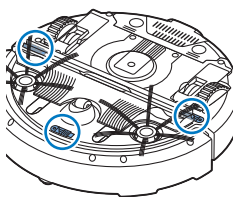
Завершив выполнение этой последовательности программ, робот-пылесос снова начинает работать по Z-программе, а затем повторяет все программы в той же последовательности, пока не разрядится аккумулятор или пока робот-пылесос не выключат вручную.

Если во время уборки робот-пылесос обнаруживает участок с высокой степенью загрязнения, для максимально эффективной уборки он переключается на программу «По спирали». При этом увеличивается скорость работы вентилятора (только модель FC8820).

Примечание. Можно также отдельно выбрать любой режим, нажав соответствующую кнопку на пульте дистанционного управления или на указке (только модель FC8820). Программа, выбранная вручную, выполняется только несколько минут. Затем робот-пылесос переключается обратно в автоматический режим уборки.

Дополнительные сведения см. в главе «Использование робота-пылесоса», в разделе «Режимы уборки».

Как робот-пылесос распознает перепады высот



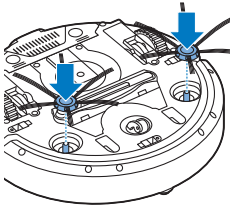
Робот-пылесос оснащен тремя датчиками перепада высот, расположенными на его нижней стороне. С помощью этих датчиков робот-пылесос распознает перепады высот (например, лестницы) и избегает их.

Примечание. Робот-пылесос может перемещаться рядом с отличающимся по высоте от пола объектом, поскольку фронтальный датчик перепада высот расположен за бампером.

Внимание! В некоторых случаях датчики перепада высот могут не обнаружить лестницу или другой перепад высот в нужный момент. Поэтому вы должны внимательно следить за роботом-пылесосом при первом использовании и при уборке рядом с лестницей или другим перепадом высот. Регулярно очищайте датчики перепада высот, чтобы робот-пылесос всегда должным образом распознавал перепады высот (инструкции см. в главе «Очистка и обслуживание»).

Перед первым использованием

Установка боковых щеток



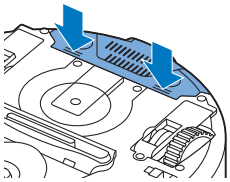
- 1 Распакуйте боковые щетки и положите робот-пылесос на стол или на пол вверх дном.
- 2 Установите боковые щетки на валы в нижней части робота-пылесоса.

Примечание. Убедитесь, что боковые щетки надежно зафиксированы. Прижмите их к валу до щелчка.

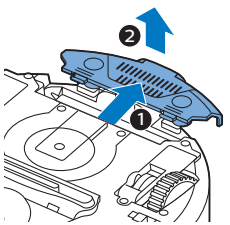
Установка аккумулятора

Перед использованием прибора необходимо установить аккумулятор.

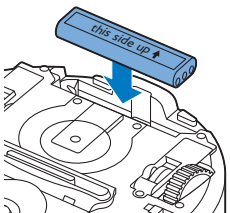
Примечание. Аккуратно обращайтесь с аккумулятором. Не роняйте его. Это обеспечит максимальный срок службы аккумулятора.



- 1 Разблокируйте крышку отделения для элемента питания. Для этого нажмите на участки с ребристой поверхностью, расположенные на крышке.



- 2 Сдвиньте крышку отделения для элемента питания с робота-пылесоса.
- 3 Удалите пластиковую упаковку с аккумулятора.



- 4 Установите аккумулятор в отделение для элемента питания.

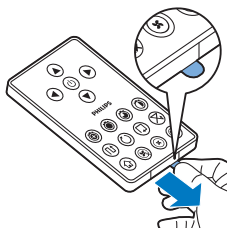
Примечание. Проверьте правильность установки аккумулятора (наклейкой вверх) и расположения контактов.

- 5 Установите крышку отделения для элемента питания обратно на робот-пылесос.

Удаление ярлыка с пульта дистанционного управления

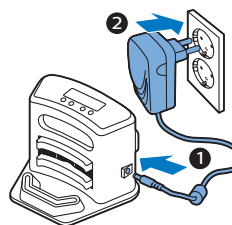
В пульте дистанционного управления установлена круглая плоская батарея CR2025. Эта батарея покрыта защитным ярлыком, который необходимо удалить перед использованием.

- 1 Потяните за защитный ярлык из отсека для батарей в пульте дистанционного управления. Теперь пульт дистанционного управления готов к использованию.

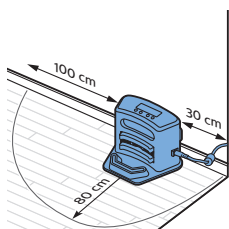


Подготовка прибора к работе

Установка док-станции



- 1 Подключите маленький штекер адаптера к гнезду на док-станции (1) и вставьте адаптер в электрическую розетку (2).
 - Включится дисплей док-станции.
- 2 Установите док-станцию на горизонтальный участок ровного пола у стены.



Примечание. Убедитесь, что на расстоянии 80 см спереди от док-станции, 30 см справа и 100 см слева нет препятствий или перепадов высот.

Совет. Для надежного крепления док-станции к стене можно использовать винты или две полоски двухстороннего скотча.

Зарядка

При первой зарядке, а также при зарядке полностью разряженного аккумулятора робота-пылесоса время полной зарядки составляет четыре часа.

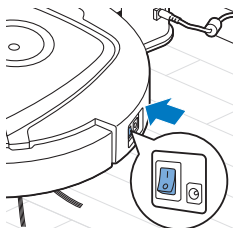
Робот-пылесос можно заряжать двумя способами.

- На док-станции в ручном режиме или в автоматическом режиме во время использования.
- Посредством прямого подключения робота-пылесоса к электросети.

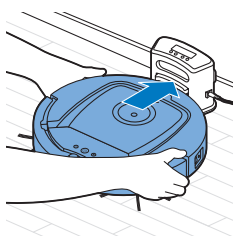
Примечание. При полностью заряженном аккумуляторе робот-пылесос может выполнять уборку до 120 минут.

Зарядка на док-станции

1 Включите робот-пылесос, нажав на переключатель питания.

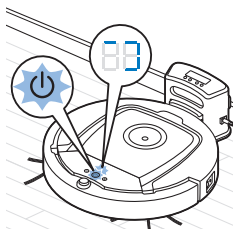


2 Поместите робот-пылесос на подключенную док-станцию.

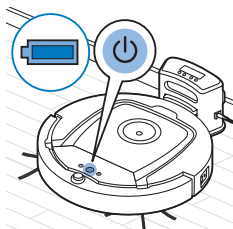


3 Кнопка «Старт/стоп» начнет мигать.

Примечание. При первой зарядке робота-пылесоса на дисплее отображается индикатор загрузки.



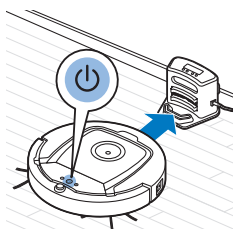
4 Когда аккумулятор будет полностью заряжен, кнопка «Старт/стоп» начнет светиться, не мигая.



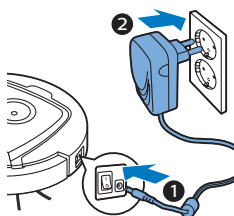
Автоматическая зарядка во время уборки

1 По завершении уборки или когда в аккумуляторе осталось только 15 % заряда, робот-пылесос автоматически ищет док-станцию для подзарядки. Во время поиска док-станции подсветка кнопки «Старт/стоп» становится оранжевой.

2 Когда аккумулятор будет полностью заряжен, кнопка «Старт/стоп» начнет светиться, не мигая.



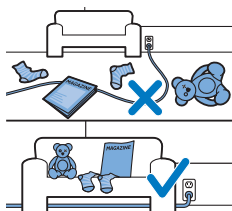
Примечание. Робот-пылесос осуществляет автоматический поиск док-станции только в случае, если уборка началась с док-станции.



Зарядка от электросети

- 1 Включите робот-пылесос, нажав на переключатель питания.
- 2 Подключите маленький штекер адаптера к гнезду на корпусе робота-пылесоса (1). Вставьте адаптер в электрическую розетку (2).
- 3 При правильном подключении робота-пылесоса к электросети кнопка «Старт/стоп» начинает медленно мигать. Это свидетельствует о том, что робот-пылесос заряжается.
- 4 Когда аккумулятор будет полностью заряжен, кнопка «Старт/стоп» начнет светиться, не мигая.

Подготовка помещения к уборке

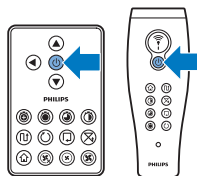
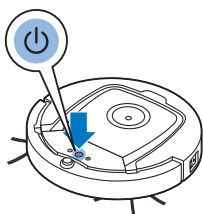


Перед включением робота-пылесоса уберите с пола все незакрепленные и хрупкие предметы, а также кабели, провода и шнуры.

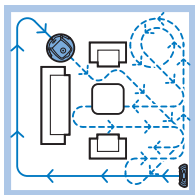
Эксплуатация робота-пылесоса

Начало и окончание работы

- 1 Установите переключатель питания на боковой части робота-пылесоса в положение «On» (Вкл.).
- 2 Нажмите кнопку «Старт/стоп».
 - Можно использовать кнопку «Старт/стоп» на корпусе робота-пылесоса.

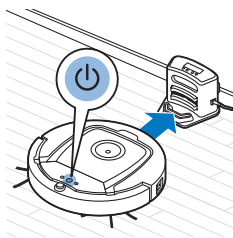


- Также можно нажать кнопку включения/выключения на пульте дистанционного управления или на указке (только модель FC8820).
- 3 Кнопка «Старт/стоп» загорится, и робот-пылесос начнет уборку.

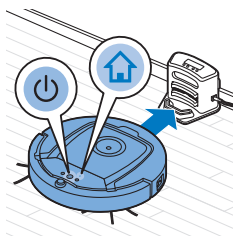


- 4 Уборка будет выполняться в автоматическом режиме до тех пор, пока аккумулятор робота-пылесоса не разрядится. В автоматическом режиме уборки робот-пылесос повторяет последовательность программ уборки: Z-программу, произвольную программу, программу «Вдоль стен» и программу «По спирали».

Примечание. Чтобы выбрать отдельный режим, нажмите соответствующую кнопку на пульте дистанционного управления. Дополнительные сведения см. в разделе «Выбор режима уборки».



- 5 Когда аккумулятор разряжен, кнопка «Старт/стоп» становится оранжевой и робот-пылесос ищет док-станцию для подзарядки.
- 6 Нажатием кнопки «Старт/стоп» также можно приостановить или полностью прекратить уборку. Если при повторном нажатии кнопки «Старт/стоп» уровень заряда аккумулятора достаточно высок, робот-пылесос продолжает уборку в автоматическом режиме.



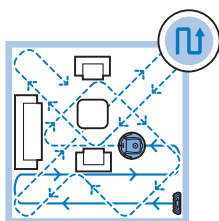
- 7 Чтобы вернуть робот-пылесос на док-станцию до разрядки аккумулятора, нажмите кнопку подключения к док-станции на пульте дистанционного управления или на указке (только модель FC8820). На дисплее робота-пылесоса загорится индикатор подключения к док-станции, робот-пылесос вернется на док-станцию.

Примечание. Если робот-пылесос был запущен не от док-станции, он не будет автоматически искать ее, когда аккумулятор разрядится. Если уровень заряда аккумулятора достаточно высок, то робот-пылесос можно вернуть к док-станции, нажав кнопку подключения к док-станции на пульте дистанционного управления или на указке (только модель FC8820). Если аккумулятор полностью разряжен, робот-пылесос необходимо поставить на док-станцию вручную.

Выбор режима уборки

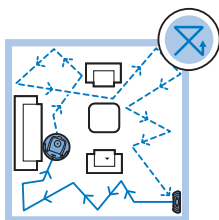
Помимо автоматического режима уборки данный робот-пылесос поддерживает четыре отдельных режима уборки, каждый из которых можно активировать соответствующей кнопкой на пульте дистанционного управления.

Примечание. Программа, выбранная вручную, выполняется только несколько минут. Затем робот-пылесос переключается обратно в автоматический режим уборки.



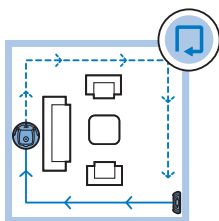
Z-программа

При работе по Z-программе робот-пылесос выполняет зигзагообразные перемещения. Эта программа эффективна для уборки больших помещений.



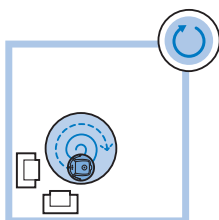
Произвольная программа

В этом режиме робот-пылесос производит уборку помещения, совершая произвольные перемещения по прямой и крест-накрест.



Программа «Вдоль стен»

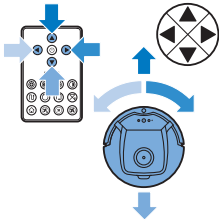
В этом режиме робот-пылесос передвигается вдоль стен, обеспечивая более тщательную уборку данного участка помещения.



Программа «По спирали»

В этом режиме робот-пылесос передвигается по спирали, что обеспечивает тщательную очистку небольшого загрязненного участка. В режиме очистки «По спирали» вентилятор работает с увеличенной скоростью (только модель FC8820).

Ручное управление

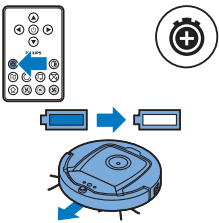


- 1 Для управления передвижением робота-пылесоса по помещению используйте кнопки со стрелками вверх, вниз, влево и вправо рядом с кнопкой «Старт/стоп» на пульте дистанционного управления.

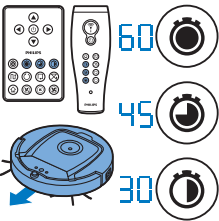
Примечание. Соблюдайте осторожность, когда управляете роботом-пылесосом вручную рядом с перепадами высот и лестницами.

Примечание. Функция пылесоса и боковые щетки работают, только когда робот-пылесос едет вперед. Кнопки перемещения влево, вправо и назад предназначены исключительно для навигации.

Использование кнопки времени уборки



- Для проведения уборки в автоматическом режиме до разрядки аккумулятора нажмите кнопку максимального времени уборки. По окончании процесса уборки робот-пылесос вернется на док-станцию автоматически (если цикл уборки начинался от док-станции). Если уборка начиналась с другого участка помещения, для возврата робота-пылесоса на док-станцию нажмите кнопку возвращения к док-станции.



- Другие кнопки времени уборки позволяют изменить продолжительность работы робота-пылесоса на 60, 45 или 30 минут соответственно. По окончании времени уборки робот-пылесос вернется на док-станцию автоматически, если цикл уборки начинался от док-станции. Если уборка начиналась с другого участка помещения, для возврата робота-пылесоса на док-станцию нажмите кнопку возвращения к док-станции.

Управление док-станцией

Установка времени на часах и дня недели

Для использования программ уборки необходимо установить время и день недели на дисплее док-станции.

Примечание. Изображения к шагам, перечисленным ниже, приведены на обратной стороне данного руководства.

- 1 Нажмите на кнопку установки. Начнут мигать индикаторы установки режима и времени.
- 2 Нажмите на кнопку выбора один раз. Начнет мигать индикация значения часа.
- 3 Для настройки значения часа используйте кнопки «+» и «-» на док-станции. Значение часа появится на дисплее.
- 4 Нажмите кнопку выбора для подтверждения установки часов. Начнет мигать индикация значения минут.

- 5 Для настройки значения минут используйте кнопки «+» и «-» на док-станции. На дисплее отобразится заданное значение минут.
- 6 Нажмите кнопку выбора для подтверждения установки минут. Начнет мигать индикация значения дня недели — «Su» для воскресенья.
- 7 С помощью кнопок «+» и «-» на док-станции выберите текущий день недели.
- 8 Для подтверждения дня недели нажмите кнопку выбора.
- 9 Для подтверждения значения времени и дня недели нажмите кнопку установки. Индикаторы установки режима и времени перестанут мигать и начнут гореть ровным светом.

Программирование продолжительности процесса уборки

После установки значения времени и дня недели для робота-пылесоса на дисплее док-станции можно запрограммировать продолжительность процесса уборки.

Примечание. Изображения к шагам, перечисленным ниже, приведены на обратной стороне данного руководства.

Доступны следующие параметры программирования.

Программа	Индикация на дисплее
Ежедневная уборка	Горят индикаторы всех дней недели
Уборка в будни	Горят индикаторы «Mo»–«Fri» (с понедельника по пятницу)
Уборка в течение 2 дней подряд	Горят индикаторы для двух дней, например «Fri» и «Sa» (пятница и суббота)
Уборка 1 раз в неделю	Горит индикатор выбранного дня

- 1 Нажмите на кнопку установки. Начнут мигать индикаторы установки режима и программы уборки.
- 2 Нажмите на кнопку выбора один раз. Начнет мигать индикация значения часа.
- 3 Для настройки значения часа используйте кнопки «+» и «-» на док-станции. Значение часа появится на дисплее.
- 4 Нажмите кнопку выбора для подтверждения установки часов. Начнет мигать индикация значения минут.
- 5 Для настройки значения минут используйте кнопки «+» и «-» на док-станции. На дисплее отобразится заданное значение минут.
- 6 Нажмите кнопку выбора для подтверждения установки минут. Начнет мигать индикация значения дня недели — «Su» для воскресенья.
- 7 Для переключения между программами уборки используйте кнопки «+» и «-» на док-станции (доступные параметры настройки см. в таблице выше).
- 8 Нажмите кнопку выбора для подтверждения выбора программы.
- 9 Для подтверждения запрограммированной настройки нажмите кнопку установки. Индикаторы установки режима и программы уборки перестанут мигать и начнут гореть ровным светом.

- 10** После выбора режима уборки на дисплее загорится индикатор программы уборки и появится индикация выбранных дней проведения уборки. Если робот-пылесос находится в режиме ожидания, а его аккумулятор полностью заряжен, уборка начнется в указанное время и день недели.

Кнопки выбора скорости вентилятора



Кнопки выбора скорости вентилятора используются для переключения вентилятора в турборежим и для отключения вентилятора. По умолчанию включена нормальная скорость вентилятора.

- 1 Нажмите эту кнопку для отключения вентилятора
- 2 Нажмите эту кнопку, чтобы включить вентилятор на нормальной скорости.
- 3 Кнопка турборежима вентилятора увеличивает скорость работы вентилятора (только модель FC8820).

Управление с помощью хлопка

Управление с помощью хлопка активируется, когда робот-пылесос переходит в спящий режим в следующих ситуациях:

- если уборка остановлена из-за ошибки;
- если запрограммировано короткое время уборки;
- если ему не удается найти свою док-станцию в течение 20 минут

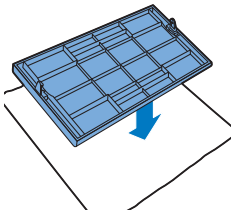
Если вы не видите робот-пылесос, его можно найти, хлопнув в ладоши.

Робот-пылесос ответит звуковым сигналом и подсветкой всех значков на дисплее.

Использование насадки для салфеток

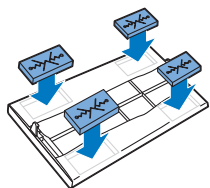
Насадка для салфеток позволяет очищать твердые напольные покрытия с помощью салфеток для сухой уборки.

Примечание. При использовании насадки для салфеток у робота-пылесоса могут возникнуть затруднения при пересечении порогов и переходе на ковры.

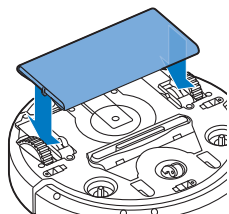


Подготовка насадки для салфеток к использованию

- 1 Переверните робот-пылесос и поставьте его на пол или на стол.
- 2 Положите на стол салфетку, а насадку для салфеток поместите сверху так, чтобы фиксаторы были направлены в вашу сторону.



3 Загните оба конца салфетки и зафиксируйте их на насадке, вставив фиксаторы в углубления.

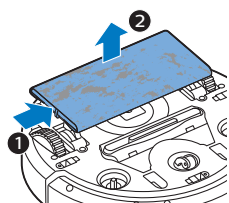


4 Вставьте один из выступов на насадке для салфеток в отверстие за колесом на панели робота-пылесоса и нажмите на насадку до щелчка. Повторите те же действия для другого выступа.

5 Переверните робот-пылесос и поставьте его на пол так, чтобы насадка для салфеток касалась пола.

Использование робота-пылесоса с насадкой для салфеток

Робот-пылесос с установленной насадкой для салфеток может использоваться в любом режиме на любых типах твердых напольных покрытий. Не используйте насадку для салфеток на коврах и ковровых покрытиях.



Извлечение насадки для салфеток

1 Извлекайте насадку для салфеток сразу после очистки пола.

2 Переверните робот-пылесос и поставьте его на пол или на стол.

3 Надавите на насадку для салфеток и передвиньте ее в сторону колеса на противоположной стороне робота-пылесоса. Затем снимите насадку с робота-пылесоса.

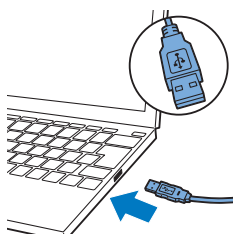
Использование указки (модель FC8820)

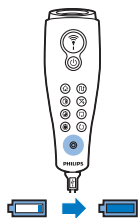
Зарядка указки

Указка оснащена аккумулятором, который можно заряжать с помощью кабеля USB (входит в комплект).

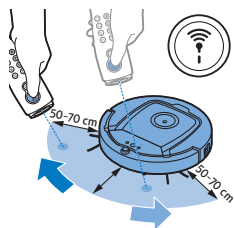
1 Вставьте коннектор Micro USB в разъем, расположенный в нижней части указки.

2 Вставьте коннектор USB в зарядное устройство USB или в USB-порт компьютера.



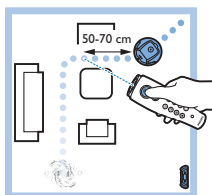


- 3 Индикатор зарядки на указке будет гореть, не мигая. Зарядка занимает 30 минут. Когда аккумулятор будет полностью заряжен, индикатор погаснет.



Управление роботом-пылесосом с помощью указки

- При нажатии и удерживании кнопки указки включается инфракрасный луч. С его помощью можно управлять роботом-пылесосом. Если нажать и удерживать кнопку указки, а саму указку направить в определенную сторону, робот-пылесос будет перемещаться в заданном направлении. Если отпустить кнопку указки, робот-пылесос начнет процесс уборки в автоматическом режиме.



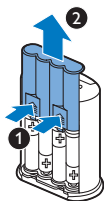
- С помощью указки робот-пылесос можно направить к определенному участку помещения для проведения более тщательной уборки.

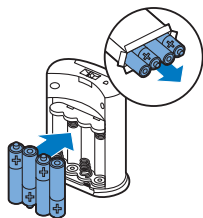
Использование ограничителя движения (модель FC8820)

Установка батарей в ограничитель движения

Ограничитель движения работает от четырех батарей типа AA.

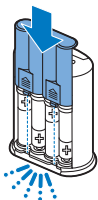
- 1 Нажмите на два фиксатора в нижней части задней крышки (1), потяните заднюю крышку вверх и снимите ее с ограничителя (2).





- 2 Извлеките четыре новые батарейки AA из упаковки и вставьте их в отсек для батарей ограничителя движения.

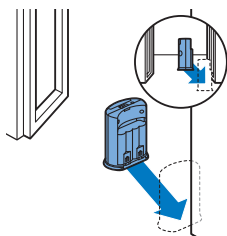
Примечание. При установке батарей соблюдайте полярность («+» и «-»)



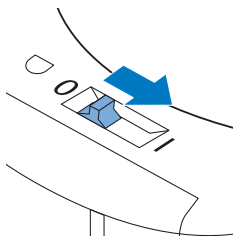
- 3 Установите обратно заднюю крышку ограничителя движения.

Установка ограничителя движения, препятствующего перемещению робота-пылесоса

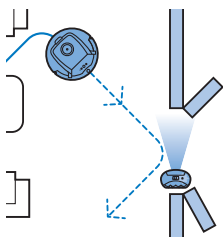
Ограничитель движения препятствует перемещению робота-пылесоса в определенное помещение или на определенный участок.



- 1 Установите ограничитель в точке, которую робот-пылесос не должен пересекать, например рядом с открытой дверью в другую комнату или перед лестницей.



- 2 Включите ограничитель движения с помощью переключателя в верхней части модуля.
- 3 Запустите робот-пылесос.



- 4 При приближении робота-пылесоса к ограничителю движения индикатор на ограничителе начнет мигать, и ограничитель начнет излучать инфракрасный луч. Этот луч меняет курс движения робота-пылесоса. Пылесос начнет двигаться в другую сторону.

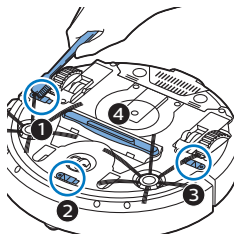
Примечание. При использовании ограничителя движения регулярно проверяйте, достаточен ли заряд его батарей. Это можно проверить, выключив и включив ограничитель движения. Если заряд батарей достаточен, светодиод на ограничителе движения ненадолго загорится.

Очистка и уход

Очистка робота-пылесоса

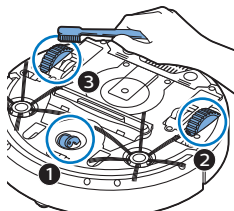
Чтобы поддерживать качество уборки на должном уровне, необходимо время от времени очищать датчики перепада высот, колеса, боковые щетки и всасывающее отверстие.

- 1 Убедитесь, что выключатель питания установлен в положение «Выкл.».
- 2 Положите робот-пылесос вверх дном на ровную поверхность.
- 3 Щеткой с мягкой щетиной (например, зубной щеткой) смахните пыль или ворс с датчиков перепада высот и очистите всасывающее отверстие.

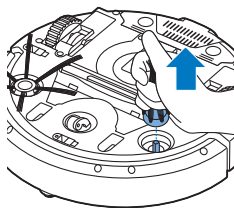


Примечание. Датчики перепада высот необходимо очищать регулярно. Из-за грязи на датчиках перепада высот робот-пылесос может не обнаружить перепад высот или лестницу.

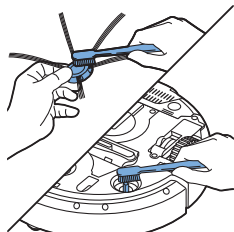
- 4 Для очистки переднего и боковых колес от ворсинок и грязи используйте щетку с мягкой щетиной (например, зубную щетку).



- 5 Для очистки боковых щеток возьмитесь за щетинки и потяните щетки с валов.



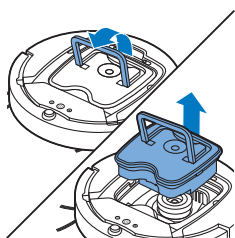
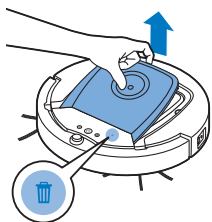
- 6 С помощью щетки с мягкой щетиной (например, зубной щетки) или ткани удалите грязь и пыль с вала и боковой щетки.
- 7 Убедитесь, что на боковых щетках и на нижней панели робота-пылесоса нет острых предметов, которые могут повредить пол.



Удаление мусора и очистка пылесборника

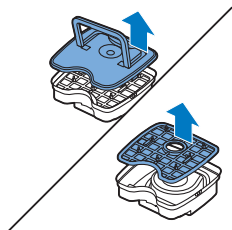
Если индикатор заполнения пылесборника постоянно светится, пылесборник необходимо опорожнить и очистить.

- 1 Убедитесь, что выключатель питания установлен в положение «Выкл.».
- 2 Снимите крышку.

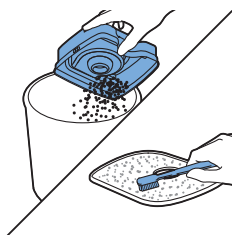


- 3 Потяните вверх ручку крышки пылесборника и извлеките пылесборник из отделения для пылесборника.

Примечание. Извлекая или устанавливая пылесборник, будьте осторожны, не повредите лопасти вентилятора.

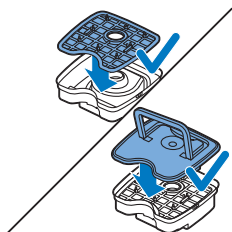


- 4 Осторожно снимите крышку с пылесборника (1) и извлеките фильтр (2).

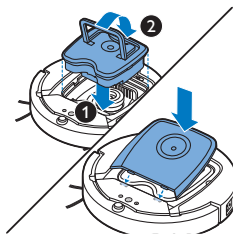


- 5 Вытрясите пылесборник над мусорным ведром. Очистите фильтр и внутреннюю поверхность отсека для пыли тканью или зубной щеткой с мягкой щетиной. Также очистите всасывающее отверстие в нижней части пылесборника.

Внимание! Пылесборник и фильтр нельзя очищать с помощью воды или мыть в посудомоечной машине.



- 6 Снова установите фильтр в пылесборник (1). Затем закройте пылесборник (2) крышкой.



- Установите пылесборник в отделение для пылесборника, закройте робот-пылесос верхней крышкой.

Внимание! Следите за тем, чтобы в пылесборнике всегда был установлен фильтр. Используя робот-пылесос без фильтра в пылесборнике, можно повредить двигатель.

Замена

Заказ аксессуаров

Чтобы приобрести аксессуары или запасные части, посетите веб-сайт www.shop.philips.com/service или обратитесь в местную торговую организацию Philips. Можно также связаться с центром поддержки потребителей Philips в вашей стране (контактная информация приведена на гарантийном талоне).

Замена фильтра

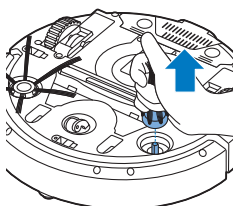
Если фильтр сильно загрязнен или поврежден, замените его. Чтобы заказать новый набор фильтров, используйте номер FC8066. Инструкции по извлечению фильтра из пылесборника и установке обратно в пылесборник см. в разделе «Удаление мусора и очистка пылесборника» главы «Очистка и уход».

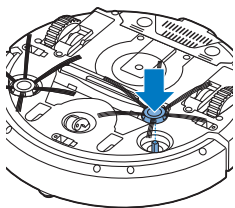
Замена боковых щеток

Для поддержания оптимальных результатов уборки боковые щетки необходимо заменять через некоторое время после начала использования.

При любых признаках износа или повреждения боковые щетки следует заменить. Мы также рекомендуем заменять обе боковые щетки одновременно. Запасные боковые щетки можно заказать в наборе по номеру заказа FC8068. Набор также включает два фильтра и три салфетки для сухой уборки.

- Убедитесь, что выключатель питания установлен в положение «Выкл.».
- Чтобы заменить боковые щетки, возьмитесь за щетинки и потяните щетки с валов.



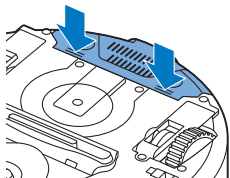


- 3 Установите новые боковые щетки на валы.

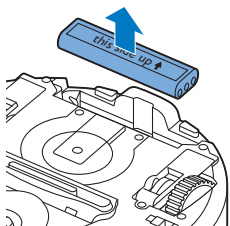
Замена аккумулятора

Замена аккумулятора требуется, если его больше не удастся зарядить или он быстро разряжается. Чтобы заказать новый аккумулятор, используйте номер заказа CP0113 для модели FC8820 и CP0112 для модели FC8810.

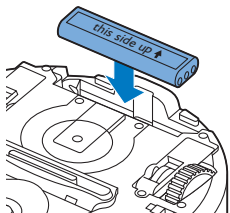
- 1 Убедитесь, что выключатель робота-пылесоса установлен в положение «Выкл.».
- 2 Перед извлечением и утилизацией аккумулятора включите робот-пылесос и оставьте его включенным до полной разрядки аккумулятора.
- 3 Нажмите и сдвиньте крышку отделения для элемента питания с робота-пылесоса.



- 4 Извлеките старый аккумулятор из отделения для элемента питания.



- 5 Установите новый аккумулятор в отделение для элемента питания.
- 6 Установите крышку отделения для элемента питания обратно на робот-пылесос.

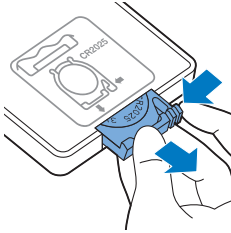


Замена салфеток для сухой уборки

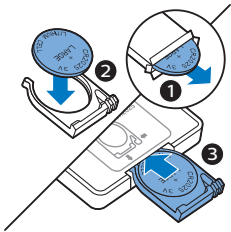
Можно заказать новые салфетки для сухой уборки. Из можно заказать в наборе по номеру заказа FC8068. Этот набор также включает две боковые щетки и два фильтра.

Замена батареи пульта дистанционного управления

В пульте дистанционного управления установлена круглая плоская батарея CR2025. Если робот-пылесос перестал реагировать на нажатие кнопок пульта дистанционного управления, замените батарею.



- 1 Переверните пульт дистанционного управления. Нажмите кнопку фиксации на держателе батареи и одновременно сдвиньте держатель батареи с пульта дистанционного управления.



- 2 Извлеките севшую батарею из держателя и вставьте новую батарею. Снова установите держатель батареи на пульт дистанционного управления.

Утилизация



- Этот символ означает, что продукт не может быть утилизирован вместе с бытовыми отходами (2012/19/EC).
- Этот символ означает, что данное устройство содержит аккумуляторы, которые запрещено утилизировать с обычным бытовым мусором (2006/66/EC).
- Соблюдайте законы вашей страны касательно отдельной утилизации электрических и электронных устройств и аккумуляторов. Правильная утилизация поможет предотвратить негативное воздействие на окружающую среду и здоровье человека.

Извлечение одноразовых элементов питания

Инструкции по извлечению и установке одноразовых элементов питания содержатся в руководстве пользователя.

Поиск и устранение неисправностей

Данный раздел посвящен наиболее распространенным проблемам, с которыми вы можете столкнуться при использовании данного устройства. Если не удается самостоятельно справиться с возникшими проблемами, см. ответы на часто задаваемые вопросы на веб-сайте www.philips.com/support или обратитесь в центр поддержки потребителей в вашей стране.

Проблема	Возможная причина	Способы решения
Робот-пылесос не приступает к уборке, когда я нажимаю кнопку «Старт/стоп».	Аккумулятор разряжен.	Зарядите аккумулятор (см. главу «Подготовка прибора к работе»).
	Маленький штекер адаптера подключен к роботу-пылесосу.	Робот-пылесос не может работать, получая питание от электросети. Он работает, только когда получает питание от аккумулятора. Поэтому прежде чем использовать робот-пылесос, необходимо отсоединить адаптер.
	Выключатель не установлен в положение «Включено» (I).	Нажмите выключатель. Нажмите кнопку «Старт/стоп» на роботе-пылесосе или пульте дистанционного управления, чтобы начать уборку.
Быстро мигает предупреждающий индикатор.	Заклинило одно или оба колеса.	Переведите выключатель в положение «Выключено». Удалите ворс, волосы, нитки или провод с подвески колеса.
	Заклинило одну или обе боковые щетки.	Очистите боковые щетки (см. главу «Очистка и уход»).
	Верхняя крышка отсутствует или установлена неправильно.	Если верхняя крышка отсутствует или установлена неправильно, робот-пылесос не может работать. Правильно установите верхнюю крышку на робот-пылесос.
	Заклинило бампер.	Нажмите кнопку «Старт/стоп». Поднимите робот-пылесос, чтобы высвободить бампер. Разместите робот-пылесос на некотором расстоянии от препятствия и нажмите кнопку «Старт/стоп», чтобы возобновить уборку.
	Вы подняли работающий робот-пылесос.	Нажмите кнопку «Старт/стоп». Поставьте робот-пылесос на пол и нажмите кнопку «Старт/стоп», чтобы он возобновил уборку.

Проблема	Возможная причина	Способы решения
Робот-пылесос убирает неэффективно.	Щетина на одной или обеих боковых щетках деформирована.	Погрузите одну или обе щетки в теплую воду и оставьте на некоторое время. Если щетина не восстановит форму, замените боковые щетки (см. главу «Замена»).
	Фильтр в пылесборнике загрязнен.	Очистите фильтр и внутреннюю поверхность пылесборника тканью или зубной щеткой с мягкой щетиной. Фильтр и пылесборник также можно очистить обычным пылесосом в режиме низкой интенсивности всасывания.
		Если фильтр не удалось очистить щетками или пылесосом, замените его. Фильтр рекомендуется заменять как минимум раз в год.
	Заблокировано всасывающее отверстие в нижней части пылесборника.	Очистите всасывающее отверстие (см. главу «Очистка и уход»).
	В переднее колесо попали волосы или грязь.	Очистите переднее колесо (см. главу «Очистка и уход»).
Робот-пылесос выполняет уборку очень темного или блестящего покрытия. Поэтому запускаются датчики перепада высот, и робот-пылесос использует нестандартную программу уборки.	Нажмите кнопку «Старт/стоп», а затем переместите робот-пылесос на более светлый участок пола. Если проблема возникает и на более светлых полах, перейдите на веб-сайт www.philips.com/support или обратитесь в центр поддержки потребителей в вашей стране.	
Робот-пылесос убирает пол, на котором ярко отражается солнечный свет. Отражение света мешает работе датчиков перепада высот, и робот-пылесос использует необычную программу уборки.	Закройте шторы, чтобы препятствовать попаданию солнечного света в помещение. Можно также начать уборку при менее ярком солнце.	
Аккумулятор больше не заряжается или слишком быстро разряжается.	Закончился срок службы аккумулятора.	Замените аккумулятор (см. главу «Замена»).
Батарея пульта дистанционного управления разряжается очень быстро.	Возможно, установлена батарея неправильного типа.	Для пульта дистанционного управления необходима круглая плоская батарея CR2025. Если проблема не устранена, перейдите на веб-сайт www.philips.com/support или обратитесь в центр поддержки потребителей в вашей стране.

Проблема	Возможная причина	Способы решения
Робот-пылесос перемещается кругами.	Робот-пылесос работает в режиме точечной уборки.	Его поведение стандартно. Режим уборки «По спирали» можно использовать, если на определенном участке пола скопилось много грязи и ее необходимо тщательно убрать. Кроме того, этот режим является частью автоматического режима уборки. Примерно через минуту робот-пылесос возобновит выполнение стандартной программы уборки. Режим уборки «По спирали» также можно выключить, выбрав другой режим уборки на пульте дистанционного управления.
Роботу-пылесосу не удается найти док-станцию.	Роботу-пылесосу не хватает места, чтобы добраться до док-станции.	Попытайтесь найти другое место для размещения док-станции. См. раздел «Установка док-станции» главы «Подготовка прибора к работе».
	Робот-пылесос продолжает активно искать док-станцию.	Подождите около 20 минут, и робот-пылесос вернется на док-станцию.
	Робот-пылесос был запущен не от док-станции.	Чтобы робот-пылесос вернулся на док-станцию после уборки, запустите его от док-станции.
Когда робот-пылесос находится на док-станции, он издает звуковой сигнал.	Вы пытаетесь зарядить робот-пылесос, когда выключатель переведен в положение «Выкл.».	Включите робот-пылесос, нажав на переключатель питания.

Коды ошибок

Код ошибки	Возможная причина	Способы решения
E1	Блокировка колес	Устраните препятствие на пути робота-пылесоса, для возобновления процесса уборки нажмите кнопку «Старт/стоп».
E2	Верхняя крышка или пылесборник установлены неправильно	Правильно установите пылесборник в робот-пылесос и верхнюю крышку на робот-пылесос. После этого код ошибки автоматически исчезнет с дисплея.
E3	Блокировка бампера	Устраните препятствие на пути робота-пылесоса. После этого код ошибки автоматически исчезнет с дисплея.
E4	Робот-пылесос потерял контакт с поверхностью пола	Чтобы индикатор ошибки исчез с дисплея, поставьте робот-пылесос на пол.
E5	Слишком темные полы	Переместите робот-пылесос на более светлую поверхность. Очистите датчики перепада высот.

Код ошибки

Возможная причина

Способы решения

E6

Элемент питания установлен неправильно

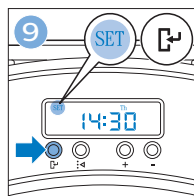
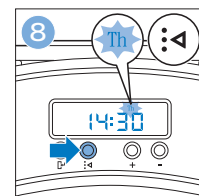
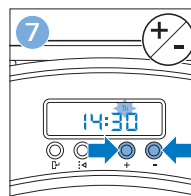
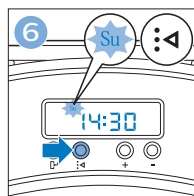
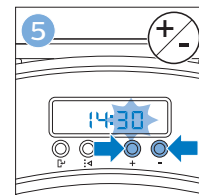
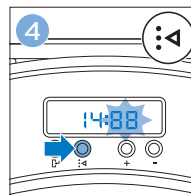
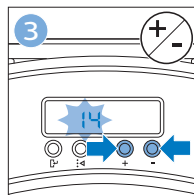
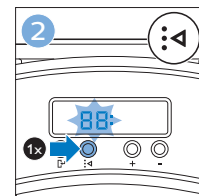
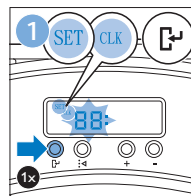
Ознакомьтесь с инструкциями в разделе «Установка аккумулятора в робот-пылесос» главы «Перед первым использованием».

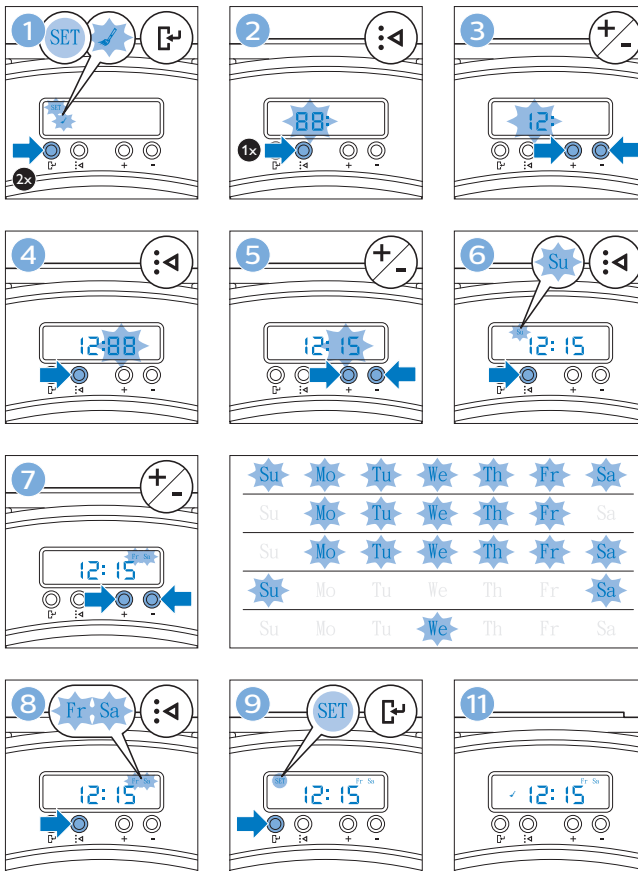
Ошибка при зарядке

Убедитесь, что при подключении робота-пылесоса к док-станции переключатель питания установлен в положение «On» (Вкл.).



	Select
	Plus
	Min
	Set





Робот-пылесос

Изготовитель: "Филипс Коньюмер Лайфстайл Б.В.", Туссендиен 4, 9206 АД, Драхтен, Нидерланды

Импортер на территорию России и Таможенного Союза: ООО «ФИЛИПС», Российская

Федерация, 123022 г. Москва, ул. Сергея Макеева, д.13, тел. +7 495 961-1111

FC8820/01: 100—240 В; 50/60 Гц; 33 Вт

FC8810/01: 100—240 В; 50/60 Гц; 25 Вт

Съемный аккумулятор (Li-Ion): 14,8 В (FC8832/01, FC8830/01, FC8820/01);
14,4 В (FC8810/01)

Для бытовых нужд

Сделано в Тайване

Вступ

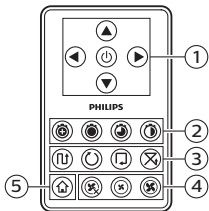
Вітаємо Вас із покупкою та ласкаво просимо до клубу Philips! Щоб сповна скористатися підтримкою, яку пропонує компанія Philips, зареєструйте свій пристрій на веб-сайті www.philips.com/welcome.

Загальний опис

- 1 Ручка кришки контейнера для пилу
- 2 Кришка контейнера для пилу
- 3 Фільтр
- 4 Контейнер для пилу
- 5 Верхня кришка
- 6 Таблиця кодів помилок
- 7 Вентилятор
- 8 Бампер
- 9 Датчик док-станції
- 10 Перемикач живлення (для ввімкнення або вимкнення роботи)
- 11 Переднє колесо
- 12 Вали бокових щіток
- 13 Датчики падіння
- 14 Колеса
- 15 Батарейний відсік
- 16 Отвір всмоктування
- 17 Бічні щітки
- 18 Акумуляторна батарея
- 19 Кришка батарейного відсіку
- 20 Блоки фіксації для сухих ганчірок
- 21 Тримач сухих ганчірок
- 22 Сухі ганчірки
- 23 Тримач батареї
- 24 Пульт дистанційного керування
- 25 Шнур для заряджання
- 26 Вказівник
- 27 Блок "віртуальна стіна" (FC8820)
- 28 Док-станція
- 29 Адаптер
- 30 Мала вилка

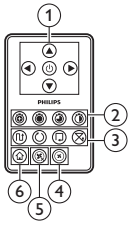
Дисплей і пульт дистанційного керування

Пульт дистанційного керування (FC8820)



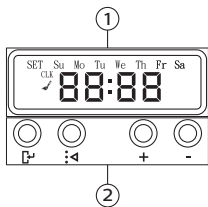
- 1 Навігаційні кнопки та "запуск/зупинення"
- 2 Кнопки часу прибирання
- 3 Кнопки режимів прибирання
- 4 Кнопки швидкості вентилятора
- 5 Кнопка стикування

Пульт дистанційного керування (FC8810)



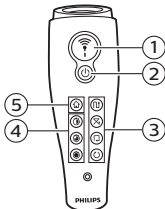
- 1 Навігаційні кнопки та "запуск/зупинення"
- 2 Кнопки часу прибирання
- 3 Кнопки режимів прибирання
- 4 Кнопка вимкнення вентилятора
- 5 Кнопка ввімкнення вентилятора
- 6 Кнопка стикування

Панель керування док-станції



- 1 Дисплей з індикаціями часу, дня й програми
- 2 Кнопки налаштування й встановлення

Вказівник (FC8820)



- 1 Кнопка вказівника
- 2 Кнопка "увімк./вимк."
- 3 Кнопки режимів прибирання
- 4 Кнопки часу прибирання
- 5 Кнопка стикування

Як працює Ваш робот

Що чистить Ваш робот

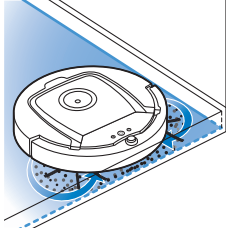
Цього робота обладнано функціями, які роблять його придатним для прибирання підлоги у Вашій оселі.

Робот особливо підходить для прибирання твердої підлоги – дерев'яної, кахельної або лінолеумної. Можуть виникати проблеми з чищенням м'яких поверхонь, наприклад килимів або килимових покриттів. Якщо Ви використовуєте робота на килимі або килимовому покритті, під час першого використання залишайтеся поруч із ним, щоб побачити, чи робот зможе впоратися із цим типом підлоги. Нагляд за роботом також потрібен під час використання його на дуже темній або блискучій твердій підлозі.

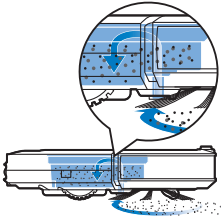
Як Ваш робот чистить підлогу

Система прибирання

Робот має 3-етапну систему прибирання для ефективного очищення підлоги.



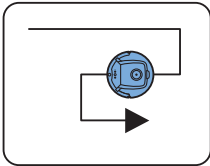
- Дві бічні щітки допомагають роботу прибирати в кутках і вздовж стін. Вони також допомагають видаляти бруд із підлоги й просувати його до отвору всмоктування.



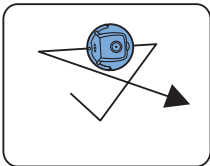
- Потужність всмоктування робота вловлює частинки бруду та переносить їх через отвір всмоктування в контейнер для пилу.
- Робот постачається з тримачем сухих ганчірок, що дозволяє з їх допомогою чистити тверду підлогу ще ретельніше.

Схеми руху під час прибирання

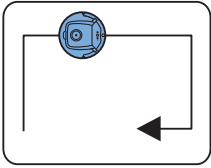
У режимі автоматичного прибирання робот використовує автоматичну послідовність схем руху для оптимального прибирання кожної ділянки кімнати. Він використовує такі схеми руху:



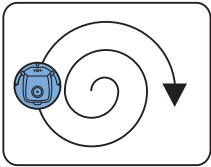
- 1 Z-подібна або зигзагоподібна схема



- 2 довільна схема



3 схема руху вздовж стін



4 спіральна схема

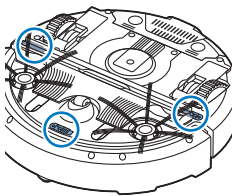
У режимі автоматичного прибирання робот використовує ці схеми у фіксованій послідовності: Z-подібну, довільну, вздовж стін і спіральну схему. Коли робот завершить цю послідовність схем, він знову почне рухатися за Z-подібною схемою. Робот продовжує використовувати цю послідовність схем для прибирання кімнати, доки не розрядиться акумуляторна батарея, або доки його не вимкнуть вручну.

Якщо під час виконання циклу прибирання робот виявить особливо забруднену ділянку, він перейде в режим руху по спіралі й увімкне турбошвидкість вентилятора (лише FC8820), щоб забезпечити ретельне видалення бруду.

Примітка. Можна також самостійно вибрати кожен режим окремо. Для цього треба натиснути відповідну кнопку на пульті ДК (лише FC8820). Режими, обрані вручну, активуються лише на кілька хвилин. Після цього робот перемикається в режим автоматичного прибирання.

Докладнішу інформацію читайте в підрозділі "Режими прибирання" розділу "Використання робота".

Як Ваш робот уникає перепадів висоти



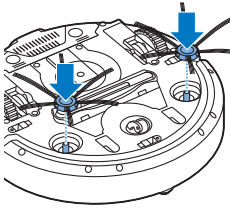
На дні робота розташовано три датчики падіння. Він використовує ці датчики падіння для виявлення та уникнення перепадів висоти, наприклад сходів.

Примітка. Якщо робот пересувається дещо над краєм підвищення, це нормально, адже його передній датчик падіння знаходиться за бампером.

Увага! У деяких випадках датчики падіння можуть не виявляти сходи чи інші перепади висоти вчасно. Тому уважно стежте за роботом протягом перших разів використання, і коли він працює біля сходів або іншої ділянки з різницею висоти. Важливо регулярно чистити датчики падіння, щоб робот міг і надалі правильно визначити переходи висоти (інструкції див. у розділі "Чищення та догляд").

Перед першим використанням

Встановлення бічних щіток



- 1 Розпакуйте бічні щітки та поставте робота догори дном на столі або підлозі.
- 2 Просуньте бічні щітки на спеціальні вали, що знаходяться на дні робота.

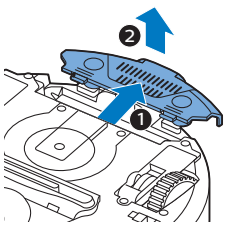
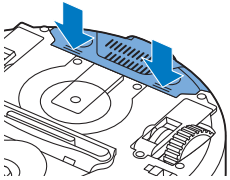
Примітка. Перевірте, чи належним чином під'єднано бічні щітки. Встановлюйте їх на вали до фіксації з клацанням.

Встановлення акумуляторної батареї

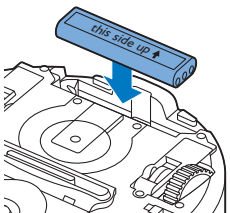
Перед використанням потрібно вставити акумуляторну батарею.

Примітка. Обережно тримайте акумуляторну батарею, щоб не впустити її. Це забезпечить максимальний строк служби батареї.

- 1 Натисніть на ребристі ділянки кришки батарейного відсіку, щоб розблокувати її.



- 2 Зсуньте кришку батарейного відсіку з робота.
- 3 Зніміть з акумуляторної батареї пластикову упаковку.



- 4 Вставте акумуляторну батарею в батарейний відсік.

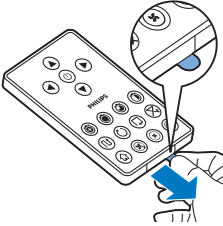
Примітка. Переконайтеся, що напис на батареї повернено догори та що конектори повернені у правильному напрямку.

- 5 Вставте кришку батарейного відсіку на місце на роботі.

Видалення етикетки з пульта дистанційного керування

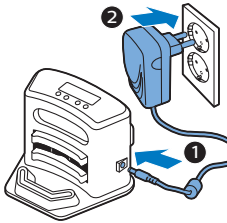
Пульт дистанційного керування працює від батареї таблеткового типу CR2025. Цю батарею захищено спеціальною етикеткою, яку перед використанням потрібно зняти.

- 1 Зніміть захисну етикетку з відділення для батареї пульта дистанційного керування. Тепер можна використовувати пульт дистанційного керування.

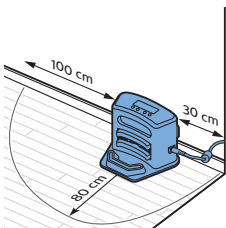


Підготовка до використання

Встановлення на док-станцію



- 1 Вставте малу вилку адаптера в роз'єм на док-станції (1). Вставте вилку-адаптер у розетку на стіні (2).
 - З'явиться дисплей док-станції.
- 2 Поставте док-станцію на горизонтальну, рівну підлогу біля стіни.



Примітка. Переконайтеся у відсутності перешкод або перепадів висоти на відстані 80 см попереду, 30 см праворуч і 100 см ліворуч від док-станції.

Порада. Щоб док-станція залишалася на вибраному місці, прикріпіть її до стіни за допомогою гвинтів або двох шматків двосторонньої клейкої стрічки.

Зарядження

Під час першого зарядження й коли акумуляторна батарея робота розрядиться, процес зарядження триватиме чотири години.

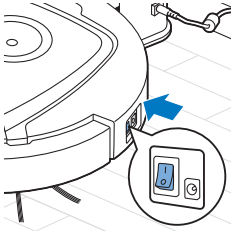
Вашого робота можна заряджати у два способи:

- на док-станції (вручну або автоматично під час використання);
- під'єднавши робота безпосередньо до мережі живлення.

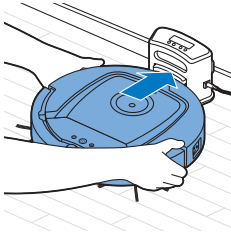
Примітка. Коли акумуляторна батарея повністю зарядиться, робот зможе прибирати приблизно протягом 120 хвилин.

Зарядження на док-станції

1 Натисніть перемикач живлення, щоб увімкнути робота.

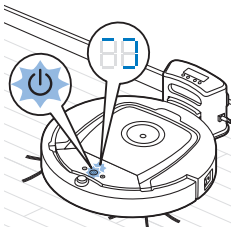


2 Поставте робота на під'єднану до мережі живлення док-станцію.

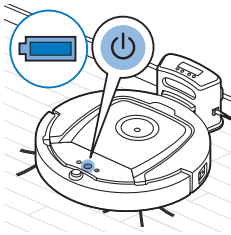


3 Кнопка "початку/зупинення" починає блимати.

Примітка. Оскільки робот заряджається вперше, на дисплеї робота відображається індикатор завантаження.



4 Коли батарея повністю заряджена, кнопка "початку/зупинення" світиться без блимання.

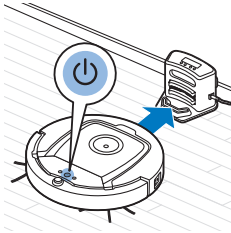


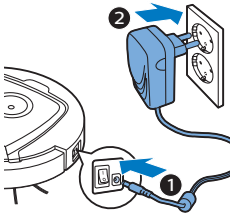
Автоматичне зарядження під час використання

1 Коли робот закінчить прибирати, або коли залишиться лише 15 % енергії батареї, він автоматично шукатиме док-станцію для зарядження. Коли робот шукає док-станцію, індикатор на кнопці "початку/зупинення" світиться оранжевим.

2 Коли батарея повністю заряджена, кнопка "початку/зупинення" світиться без блимання.

Примітка. Робот шукає док-станцію автоматично лише в тому разі, якщо він почав прибирання з док-станції.

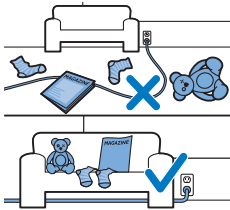




Зарядження безпосередньо від електромережі

- 1 Натисніть перемикач живлення, щоб увімкнути робота.
- 2 Вставте малу вилку адаптера в роз'єм на роботі (1). Під'єднайте адаптер до розетки на стіні (2).
- 3 Якщо робота під'єднано належним чином, кнопка "початку/зупинення" починає повільно блимати. Це означає, що робот заряджається.
- 4 Коли батарея повністю заряджена, кнопка "початку/зупинення" світиться без блимання.

Підготовка кімнати до циклу прибирання

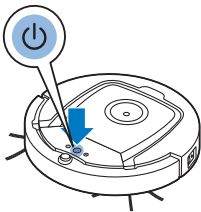


Перед тим як вмикати робота для здійснення циклу прибирання переконайтеся, що на підлозі немає крихких і легких предметів. Також приберіть із підлоги всі кабелі й дроти.

Використання робота

Запуск і зупинка

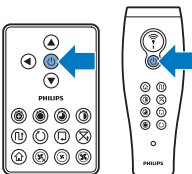
- 1 Установіть перемикач живлення, що знаходиться збоку робота, у положення "увімк.".
- 2 Натисніть кнопку "початку/зупинення".
 - Можна натиснути кнопку "початку/зупинення" на роботі.

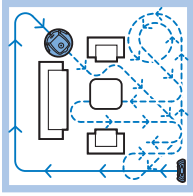


- Крім того, можна натиснути кнопку "початку/зупинення" на пульті

дистанційного керування або на вказівнику (лише FC8820).

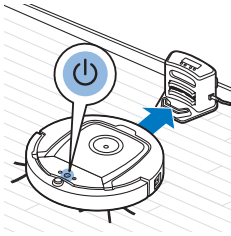
- 3 Кнопка "початку/зупинення" постійно знаходиться в увімкненому положенні, і робот починає прибирати.



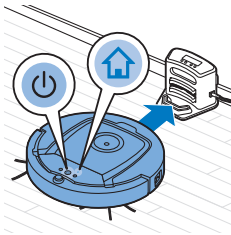


- 4 Робот прибирає в режимі автоматичного прибирання, доки не розрядиться батарея. У режимі автоматичного прибирання він циклічно рухається за Z-подібною, довільною схемою, вздовж стін і за спіральною схемою.

Примітка. Щоб вибрати власний режим прибирання, натисніть одну з кнопок режиму на пульті ДК. Докладніше читайте в розділі "Вибір режимів прибирання".



- 5 Коли батарея розрядиться, кнопка "початку/зупинення" засвітиться оранжевим, а робот шукатиме док-станцію для заряджання.
- 6 Також можна натиснути кнопку "початку/зупинення", щоб перервати або зупинити цикл прибирання. Якщо натиснути кнопку "початку/зупинення" ще раз, коли акумуляторна батарея міститиме ще достатньо енергії, робот продовжить роботу в режимі автоматичного прибирання.



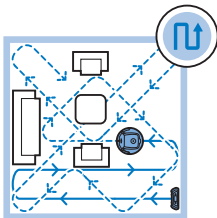
- 7 Щоб повернути робота на док-станцію, перш ніж акумуляторна батарея розрядиться, натисніть кнопку стикування пульті ДК або на вказівнику (лише FC8820). Індикатор стикування на дисплеї робота засвітиться, і робот повернеться на док-станцію.

Примітка. Якщо робот не почне роботу з док-станції, він не шукатиме її автоматично, коли розрядиться батарея. Якщо акумуляторна батарея містить ще достатньо енергії, можна натиснути кнопку стикування на пульті ДК або на вказівнику (лише FC8820), щоб повернути робота на док-станцію. Якщо акумуляторна батарея повністю розрядиться, доведеться встановити робота на док-станцію вручну.

Вибір режиму прибирання

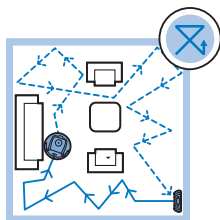
Крім автоматичного прибирання, цей робот має чотири окремі режими прибирання, які можна активувати відповідною кнопкою на пульті дистанційного керування.

Примітка. Режими, обрані вручну, активуються лише на кілька хвилин. Після цього робот перемикається в режим автоматичного прибирання.



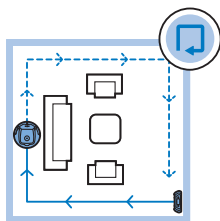
Режим прибирання за Z-подібною схемою

У режимі прибирання за Z-подібною схемою руху робот чистить підлогу, виконуючи Z-подібні петлі по кімнаті для чищення великих площ.



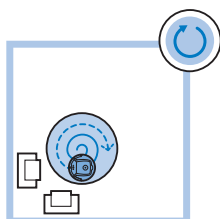
Режим прибирання за довільною схемою

У цьому режимі робот прибирає кімнату за змішаною схемою руху по прямій чи навхрест.



Режим прибирання за схемою руху вздовж стін

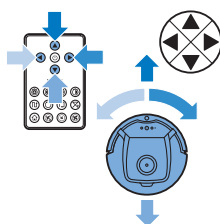
У цьому режимі робот рухається вздовж стін кімнати для додаткового прибирання ділянок поряд зі стінами.



Режим прибирання за схемою руху по спіралі

У цьому режимі робот рухається по спіралі, щоб ретельно прибирати невеликі забруднені ділянки. У режимі руху по спіралі вентилятор працює на турбошвидкості (лише FC8820).

Ручне керування



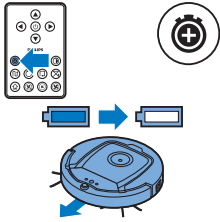
- 1 За допомогою кнопок зі стрілками вгору, вниз, праворуч і ліворуч від кнопки "початку/зупинення" на пульті ДК можна керувати пересуванням робота по кімнаті.

Примітка. Будьте обережні, коли під час ручного керування робот знаходиться близько до перепаду висоти або сходів.

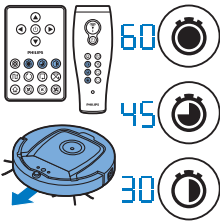
Примітка. Функція всмоктування та бічні щітки працюють тільки тоді, коли робот рухається вперед. Кнопки руху ліворуч, праворуч або назад призначені тільки для маневрування робота.

Використання кнопки часу прибирання

- Натисніть кнопку максимального часу прибирання, щоб робот працював у режимі автоматичного прибирання до розрядження акумуляторної батареї.



Коли робот закінчить прибирати, він автоматично повернеться на док-станцію, якщо почав роботу звідти. Якщо робот почав роботу з іншої точки в кімнаті, натисніть кнопку стикування, щоб повернути його на док-станцію.



- Інші кнопки часу прибирання дозволяють роботу працювати протягом 60, 45 і 30 хвилин відповідно. Коли час спливе, робот автоматично повернеться на док-станцію, якщо він почав роботу звідти. Якщо робот почав роботу з іншої точки в кімнаті, натисніть кнопку стикування, щоб повернути його на док-станцію.

Робота з док-станцією

Встановлення часу годинника та дня

Якщо Ви бажаєте використовувати програми прибирання, потрібно спочатку налаштувати час годинника та день тижня на дисплеї док-станції.

Примітка. Зображення, які відповідають описаним нижче крокам, можна переглянути на сторінках у кінці посібника.

- 1 Натисніть кнопку встановлення. Індикатори режиму встановлення та часу годинника почнуть блимати.
- 2 Натисніть кнопку встановлення один раз. Почне блимати індикація години.
- 3 За допомогою кнопок "+" та "-" на док-станції встановіть годину. Установлена година відобразиться на дисплеї.
- 4 Натисніть кнопку вибору, щоб підтвердити встановлену годину. Почне блимати індикація хвилин.
- 5 За допомогою кнопок "+" та "-" на док-станції встановіть хвилини. Встановлені хвилини відобразяться на дисплеї.
- 6 Натисніть кнопку вибору, щоб підтвердити встановлені хвилини. Почне блимати індикація "Su", що означає неділю.
- 7 За допомогою кнопок "+" та "-" на док-станції встановіть поточний день тижня.
- 8 Натисніть кнопку вибору для підтвердження цього дня тижня.
- 9 Натисніть кнопку встановлення, щоб підтвердити налаштування часу годинника та дня тижня. Обидва індикатори режиму встановлення та часу годинника перестануть блимати й світлитимуться постійно.

Програмування частоти прибирання

Якщо Ви встановили час і день тижня на дисплеї док-станції, можна запрограмувати частоту прибирання для робота.

Примітка. Зображення, які відповідають описаним нижче крокам, можна переглянути на сторінках у кінці посібника.

Можливі такі варіанти програмування:

Програма	Індикації на дисплеї
Прибирання щодня	Світяться індикації всіх днів
Прибирання в будні дні	Світяться індикації від "Mo" (понеділок) до "Fri" (п'ятниця)
Прибирання 2 дні поспіль	Світяться індикації 2 днів, наприклад "Fri" (п'ятниця) і "Sa" (субота)
Прибирання 1 день на тиждень	Світиться індикація вибраного дня

- 1 Натисніть кнопку встановлення. Індикатори режиму встановлення та програми прибирання почнуть блимати.
- 2 Натисніть кнопку встановлення один раз. Почне блимати індикація години.
- 3 За допомогою кнопок "+" та "-" на док-станції встановіть години. Встановлена година відобразиться на дисплеї.
- 4 Натисніть кнопку вибору, щоб підтвердити встановлену годину. Почне блимати індикація хвилин.
- 5 За допомогою кнопок "+" та "-" на док-станції встановіть хвилини. Встановлені хвилини відобразяться на дисплеї.
- 6 Натисніть кнопку вибору, щоб підтвердити встановлені хвилини. Почне блимати індикація "Su", що означає неділю.
- 7 За допомогою кнопок "+" та "-" на док-станції можна перемикає програми прибирання (доступні варіанти програмування див. у таблиці вище).
- 8 Натисніть кнопку вибору для підтвердження вибраної програми.
- 9 Натисніть кнопку встановлення, щоб підтвердити програмування. Обидва індикатори режиму встановлення та програми прибирання перестануть блимати й світлитимуться постійно.
- 10 Коли Ви встановите програму прибирання, на дисплеї відобразиться індикатор програми прибирання та вибраний день або дні. Якщо Ви залишите робота в режимі очікування з повністю зарядженою акумуляторною батареєю, він почне прибирати в запрограмований час у запрограмований день або дні.

Реакція на плескання

Реакція на плескання активується, коли робот переходить у режим сну в таких ситуаціях:

- Робот припинив прибирання через помилку.
- Користувач установив закорткий період прибирання.
- Робот не може знайти док-станцію протягом 20 хвилин.

Якщо Ви втратили робота з поля зору, можете знайти його, плеснувши в долоні один раз. Робот відповідь звуковим сигналом і підсвітить усі піктограми на своєму дисплеї.



Кнопки швидкості вентилятора

За допомогою кнопок швидкості вентилятора можна збільшувати швидкість обертання вентилятора до турбошвидкості або взагалі вимикати його. Налаштування за замовчуванням – звичайна швидкість обертання вентилятора.

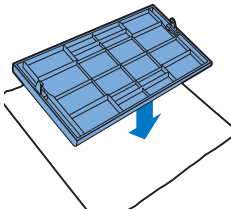
- 1 Натисніть цю кнопку, щоб вимкнути вентилятор.
- 2 Натисніть цю кнопку, щоб увімкнути вентилятор у режимі звичайної швидкості.
- 3 Кнопка "турбо" збільшує швидкість обертання вентилятора (лише FC8820).

Використання пристосування для сухих ганчірок

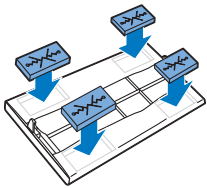
Пристосування для сухих ганчірок – це функція, що дозволяє прибирати тверду підлогу з використанням сухих ганчірок.

Примітка. Якщо використовувати пристосування для сухих ганчірок, можуть виникнути проблеми з перетином порогу та чищенням килимів.

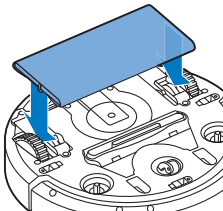
Підготовка пристосування для сухих ганчірок до використання



- 1 Переверніть робота донизом і поставте його на підлогу або на столі.
- 2 Покладіть суху ганчірку на столі, а пристосування для сухих ганчірок покладіть зверху, щоб його язички для фіксації були повернутими до Вас.



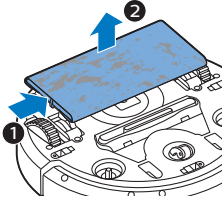
- 3 Загніть обидва кінці сухої ганчірки навколо пристосування та зафіксуйте суху ганчірку на ньому, проштовхуючи блоки фіксації у виїмки.



- 4 Вставте язичок для фіксації пристосування для сухих ганчірок в отвір одразу за колесом з одного боку робота та просуньте до фіксації, доки не пролунає клацання. Потім повторіть ці дії з іншого боку.
- 5 Поверніть робота й поставте його на підлогу на колеса, щоб пристосування із сухою ганчіркою торкалося підлоги.

Використання робота з пристосуванням для сухих ганчірок

Коли встановлено пристосування для сухих ганчірок, робота можна використовувати в будь-якому режимі та на всіх типах твердої підлоги. Не використовуйте пристосування для сухих ганчірок на килимах або килимових покриттях.



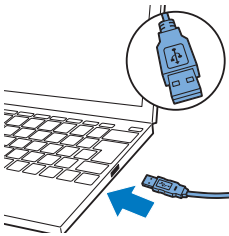
Знімання пристосування із сухою ганчіркою

- 1 Зніміть пристосування із сухою ганчіркою, як тільки завершите витирати підлогу.
- 2 Переверніть робота догори дном і поставте його на підлозі або на столі.
- 3 Посуньте один кінець пристосування для сухих ганчірок у напрямку до колеса з протилежного боку робота для розблокування. Потім зніміть пристосування з робота.

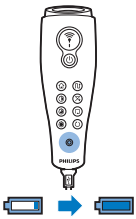
Використання вказівника (FC8820)

Зарядження вказівника

Вказівник має акумуляторну батарею, яку можна заряджати за допомогою USB-кабелю з комплекту.

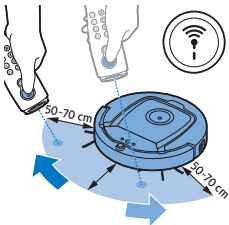


- 1 Вставте штекер мікро-USB у роз'єм на нижній частині вказівника.
- 2 Вставте USB-штекер у зарядний пристрій USB або роз'єм USB на ноутбуку.

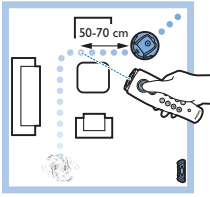


- 3 Індикатор зарядження на вказівнику світитиметься без блимання. Зарядження триває 30 хвилин. Коли індикатор зарядження згасне, це означає, що акумуляторну батарею повністю заряджено.

Навігація робота за допомогою вказівника



- Якщо натиснути та утримувати кнопку вказівника, вказівник почне випромінювати пучок інфрачервоних променів. За допомогою цього пучка променів можна переміщати робота в певному напрямку. Доки Ви утримуватимете натиснутою кнопку та вказуватимете бажаний напрямок переміщення робота, він рухатиметься в тому напрямку. Коли Ви відпустите кнопку вказівника, робот почне працювати в режимі автоматичного прибирання.



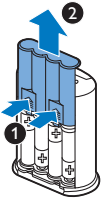
- За допомогою вказівника можна посилати робота до певної ділянки в кімнаті для виконання ретельнішого чищення підлоги.

Використання блока "віртуальна стіна" (FC8820)

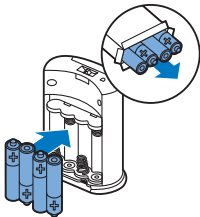
Встановлення батарей у блок "невидима стіна"

Блок "невидима стіна" живиться від чотирьох батарей AA.

- 1 Натисніть два важелі розблокування внизу на задній кришці (1) і посуньте задню кришку догори, щоб зняти її з блока "невидима стіна" (2).

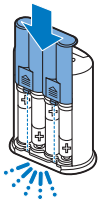


- 2 Візьміть чотири нові батареї типу AA з упаковки та вставте їх у батарейний відсік блока "невидима стіна".



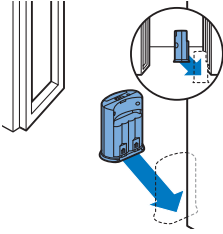
Примітка. Перевірте правильність розташування полюсів "+" і "-" батарей.

- 3 Вставте задню кришку на місце на блоці "невидима стіна".

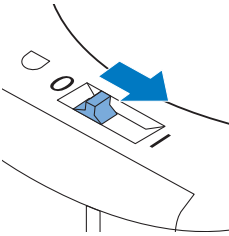


Розташування блока "невидима стіна" для зупинення робота

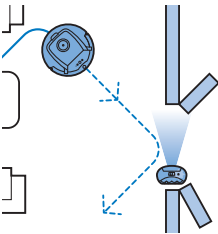
Блок "невидима стіна" можна використовувати, щоб запобігати входу робота в кімнату чи на іншу ділянку, куди йому не потрібно заходити.



- 1 Поставте блок у місці, за межі якого роботу заборонено заходити (наприклад, біля відкритих дверей у кімнату, де роботу заборонено доступ).



- 2 Увімкніть блок "невидима стіна" за допомогою перемикача "увімк./вимк." на верхній частині пристрою.
- 3 Запустіть робота.



- 4 Коли робот підійде занадто близько до блока "невидима стіна", індикатор на блоці почне блимати й блок почне випромінювати пучок інфрачервоних променів. Цей пучок інфрачервоних променів змусить робота змінити маршрут і відійти подалі від блока "невидима стіна".

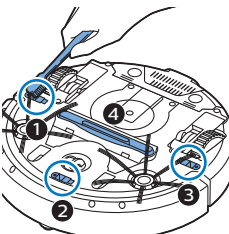
Примітка. Якщо Ви використовуєте блок "невидима стіна", регулярно перевіряйте, чи достатньо заряджені батареї. Це можна зробити, вимкнувши та ввімкнувши блок "невидима стіна" знову. Якщо заряду батарей достатньо, на блоці "невидима стіна" на короткий час засвітиться світлодіодний індикатор.

Чищення та догляд

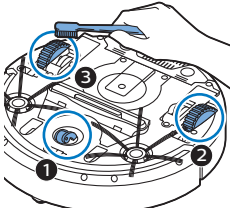
Чищення робота

Для ефективного прибирання необхідно час від часу чистити датчики падіння, колеса, бічні щітки та отвір всмоктування.

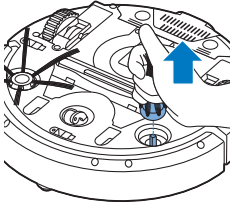
- 1 Переконайтеся, що перемикач живлення знаходиться в положенні "вимк."
- 2 Поставте робота догори дном на рівну поверхню
- 3 За допомогою щітки з м'яким ворсом (наприклад, зубної щітки) почистьте від пилу або пуху датчики падіння та отвір всмоктування.



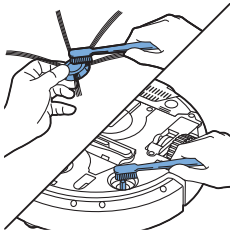
Примітка. Важливо регулярно чистити датчики падіння. Якщо датчики падіння брудні, робот може не визначити зміну висоти або сходинки.



4 За допомогою щітки з м'яким ворсом (наприклад, зубної щітки) почистьте переднє та задні колеса від пилу або пуху.



5 Щоб почистити бічні щітки, візьміть їх за щетину й зніміть із валів.



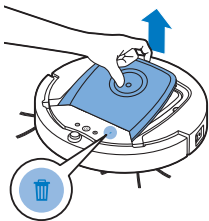
6 Видаліть пух, волосся та нитки з валів і бічних щіток за допомогою м'якої щітки (наприклад, зубної щітки) або тканини.

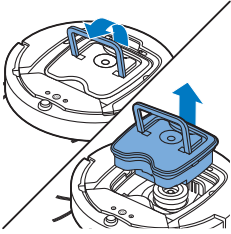
7 Перевірте, чи на бічних щітках і нижній частині робота немає жодних гострих предметів, які можуть пошкодити підлогу.

Спорожнення та чищення контейнера для пилу

Спорожніть і почистьте контейнер для пилу, коли індикатор заповнення контейнера для пилу постійно світиться.

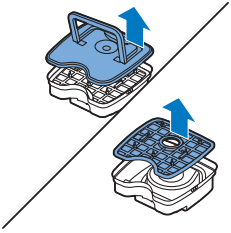
- 1 Переконайтеся, що перемикач живлення знаходиться в положенні "вимк."
- 2 Зніміть кришку.



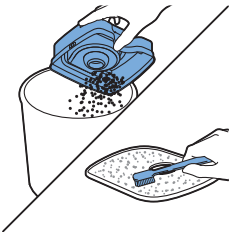


- 3 Підніміть ручку кришки контейнера для пилу та витягніть контейнер для пилу з його відділення.

Примітка. Виймаючи або встановлюючи контейнер для пилу, будьте обережні, щоб не пошкодити лопаті вентилятора двигуна.

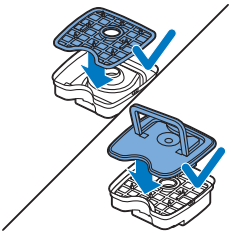


- 4 Обережно підніміть кришку контейнера для пилу (1) та вийміть фільтр (2).

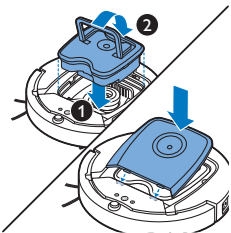


- 5 Витрусіть вміст контейнера для пилу над смітником, щоб спорожнити його. Почистьте фільтр і внутрішню частину контейнера для пилу ганчіркою або зубною щіткою з м'яким ворсом. Почистьте також отвір всмоктування на дні контейнера для пилу.

Увага! Не мийте контейнер для пилу та фільтр водою або в посудомийній машині.



- 6 Вставте фільтр назад у контейнер для пилу (1). Потім встановіть кришку на контейнер для пилу (2).



- 7 Поставте контейнер для пилу назад у відділення для контейнера й встановіть верхню кришку на роботу.

Увага! Завжди перевіряйте, чи вставлено всередині контейнера для пилу фільтр. Якщо використовувати робота без фільтра в контейнері для пилу, двигун буде пошкоджено.

Заміна

Замовлення приладдя

Щоб придбати приладдя чи запасні частини, відвідайте веб-сайт www.shop.philips.com/service або зверніться до дилера Philips. Ви також можете звернутися до Центру обслуговування клієнтів Philips у своїй країні (контактну інформацію шукайте в гарантійному талоні).

Заміна фільтра

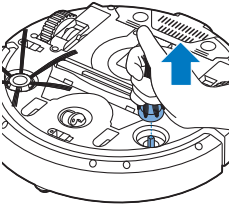
Заміняйте фільтр, коли він дуже брудний або пошкоджений. Новий набір фільтрів можна замовити за номером артикулу FC8066. Вказівки щодо виймання фільтра з контейнера для пилу та його встановлення в контейнер для пилу читайте в підрозділі "Спорожнення й чищення контейнера для пилу" розділу "Чищення та догляд".

Заміна бічних щіток

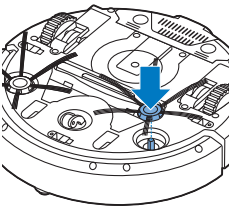
З часом замініть бічні щітки для забезпечення належних результатів прибирання.

Завжди замінійте бічні щітки, коли помітите на них ознаки зношення чи пошкодження. Також радимо замінювати одночасно обидві бічні щітки. Запасні бічні щітки можна замовити як частину запасного набору FC8068. Цей набір також містить два фільтра й три сухих ганчірки.

- 1 Переконайтеся, що перемикач живлення знаходиться в положенні "вимк."
- 2 Щоб замінити бічні щітки, візьміть старі бічні щітки за щетину та зніміть їх із валів.

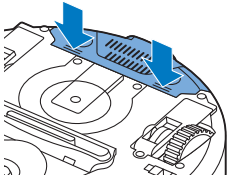


- 3 Вставте нові бічні щітки на вали.

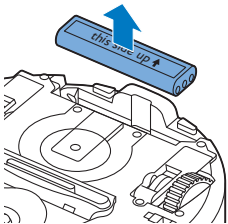


Заміна акумуляторної батареї

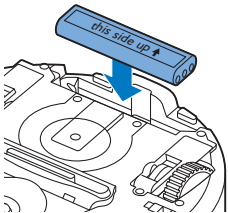
Замінійте акумуляторну батарею, коли її вже більше неможливо заряджати, або коли вона швидко розряджається. Нову акумуляторну батарею можна замовити за номерами артикулів CP0113 для FC8820 і CP0112 для FC8810.



- 1 Переконайтеся, що перемикач живлення робота знаходиться в положенні "вимк."
- 2 Перш ніж вийняти та утилізувати акумуляторну батарею, дайте роботу попрацювати, доки акумуляторна батарея не розрядиться повністю.
- 3 Натисніть і зніміть кришку батарейного відсіку з робота.



- 4 Вийміть стару акумуляторну батарею з відсіку.



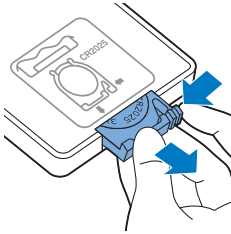
- 5 Вставте нову акумуляторну батарею в батарейний відсік.
- 6 Вставте кришку батарейного відсіку на місце на роботі.

Заміна сухих ганчірок

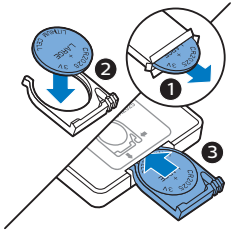
Тепер можна замовляти нові сухі ганчірки. Вони входять до складу запасного набору FC8068, який також містить дві бічні щітки й два фільтра.

Заміна батареї пульта дистанційного керування

Пульт дистанційного керування працює від батареї таблеткового типу CR2025. Замінюйте батарею, коли робот перестане реагувати на натиснення кнопок на пульті дистанційного керування.



1 Тримайте пульт дистанційного керування догори дном. Натисніть кнопку розблокування на тримачі батареї та одночасно вийміть тримач батареї з пульта дистанційного керування.



2 Вийміть розряджену батарею з тримача та вставте в тримач нову батарею. Потім задвиньте тримач батареї в пульт дистанційного керування.

Утилізація



- Цей символ означає, що поточний виріб не підлягає утилізації зі звичайними побутовими відходами (згідно з директивою ЄС 2012/19/EU).
- Цей символ означає, що даний виріб містить батареї, які не підлягають утилізації зі звичайними побутовими відходами (2006/66/EC).
- Дотримуйтеся правил розділеного збору електричних і електронних пристроїв та батарей у Вашій країні. Належна утилізація допоможе запобігти негативному впливу на навколишнє середовище та здоров'я людей.

Видалення звичайної батареї

Щоб дізнатися, як вийняти одноразові батареї, див. інструкцію з установлення та/або виймання батареї в посібнику користувача.

Усунення несправностей

У цьому розділі розглядаються основні проблеми, які можуть виникнути під час використання пристрою. Якщо Ви не в змозі вирішити проблему за допомогою поданої нижче інформації, відвідайте веб-сайт www.philips.com/support і ознайомтеся зі списком частих запитань або зверніться до Центру обслуговування клієнтів у своїй країні.

Проблема	Можлива причина	Вирішення
Після натиснення кнопки "початку/зупинення" робот не починає прибирати.	Акумулятор розрядився.	Зарядіть акумуляторну батарею (див. розділ "Підготовка до використання").
	Малу вилку все ще під'єднано до роз'єму на роботі.	Робот не працює від електромережі. Він працює лише від акумуляторної батареї. Тому перед використанням завжди від'єднуйте адаптер від робота й від електромережі.
	Перемикач живлення не знаходиться в положенні "увімк." (I).	Натисніть перемикач живлення. Натисніть кнопку "початку/зупинення" на роботі або пульті дистанційного керування, щоб почати прибирання.
Індикатор попередження швидко блимає.	Одне чи два колеса заблоковано.	Встановіть перемикач живлення в положення "вимк.". Видаліть пух, волосся, нитки або дріт, що накопилися навколо підвіски коліс.
	Одну чи дві бічні щітки заблоковано.	Почистьте бічні щітки (див. розділ "Чищення та догляд").
	Верхньої кришки немає або її не закрито належним чином.	Коли верхньої кришки немає, або її не закрито належним чином, робот не працює. Встановіть верхню кришку на робота належним чином.
	Бампер заблоковано.	Натисніть кнопку "початку/зупинення". Підніміть робота так, щоб звільнити бампер. Поставте робота на деякій відстані від перешкоди й натисніть кнопку "початку/зупинення", щоб робот відновив прибирання.
	Робота підняли під час прибирання.	Натисніть кнопку "початку/зупинення". Поставте робота на підлогу. Потім натисніть кнопку "початку/зупинення", щоб робот відновив прибирання.

Проблема	Можлива причина	Вирішення
Робот не прибирає належним чином.	Щетина однієї або двох бічних щіток викривилася або зігнулася.	Замочіть щітку або щетину на якийсь час у теплій воді. Якщо це не відновить належної форми щетини, замініть бічні щітки (див. розділ "Заміна").
	Фільтр у контейнері для пилу брудний.	Почистьте фільтр контейнера для пилу ганчіркою або зубною щіткою із м'яким ворсом. Також можна почистити фільтр і контейнер для пилу за допомогою пилососа на низькому рівні потужності всмоктування.
		Якщо чищення фільтра щіточкою або пилососом не допоможе, замініть фільтр на новий. Рекомендується замінити фільтр щонайменше один раз на рік.
	Отвір всмоктування на дні контейнера для пилу забився.	Почистьте отвір всмоктування (див. розділ "Чищення та догляд").
	Переднє колесо заблоковано волоссям або іншим брудом.	Почистьте переднє колесо (див. розділ "Чищення та догляд").
	Робот прибирає дуже темну або блискучу поверхню, яка активує датчики падіння. Це спричиняє рух робота за незвичайною схемою.	Натисніть кнопку "початку/зупинення", а потім перемістіть робота на ділянку підлоги світлішого кольору. Якщо проблему не буде вирішено на поверхні світлішого кольору, відвідайте сторінку www.philips.com/support або зверніться до Центру обслуговування клієнтів у своїй країні.
	Робот прибирає підлогу, яка дуже сильно відбиває сонячне світло. Це активує датчики падіння та спричиняє рух робота за незвичайною схемою.	Затягніть штори, щоб сонячне світло не потрапляло до кімнати. Також можна почати прибирання, коли сонячне світло стане менш яскравим.
Акумуляторна батарея більше не заряджається або дуже швидко розряджається.	Можливо, закінчився термін експлуатації акумуляторної батареї.	Замініть акумуляторну батарею (див. розділ "Заміна").
Батарея пульта дистанційного керування надто швидко розряджається.	Можливо, Ви встановили батарею неправильного типу.	Для пульта дистанційного керування потрібна батарея таблеткового типу CR2025. Якщо проблема виникає й надалі, відвідайте сторінку www.philips.com/support або зверніться до Центру обслуговування клієнтів у своїй країні.

Проблема	Можлива причина	Вирішення
Робот рухається по колу.	Робот працює в режимі виведення плям.	Це нормально. Режим руху по спіралі можна активувати, коли на підлозі виявлено багато бруду й потрібне ретельне прибирання. Також це частина режиму автоматичного прибирання. Приблизно через одну хвилину робот відновлює нормальну схему прибирання. Можна також припинити прибирання в режимі руху по спіралі, обравши інший режим прибирання на пульті ДК.
Робот не може знайти док-станцію.	У кімнаті недостатньо місця, щоб робот пересувався до док-станції.	Знайдіть інше місце для док-станції. Див. підрозділ "Встановлення на док-станцію" в розділі "Підготовка до використання".
	Робот продовжує активно шукати док-станцію.	Дайте роботу приблизно 20 хвилин, щоб він повернувся до док-станції.
	Робот почав роботу не з док-станції.	Якщо Ви хочете, щоб робот повернувся до док-станції після завершення циклу прибирання, запустіть його з док-станції.
При встановленні на док-станцію робот подає звуковий сигнал.	Ви намагаєтеся заряджати робота, коли перемикач живлення знаходиться в положенні "вимк".	Натисніть перемикач живлення, щоб увімкнути робота.

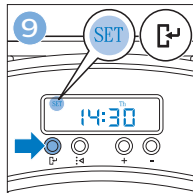
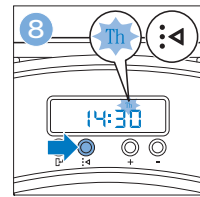
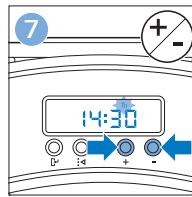
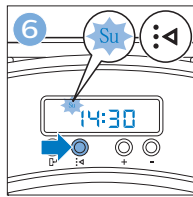
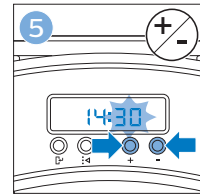
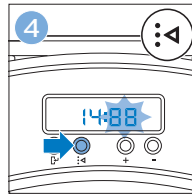
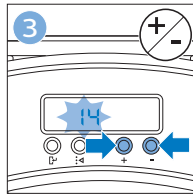
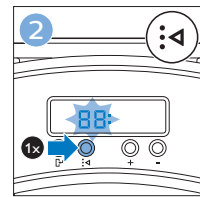
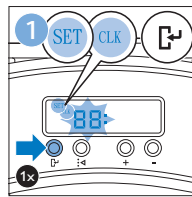
Коди помилок

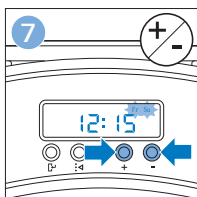
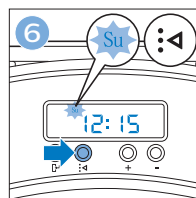
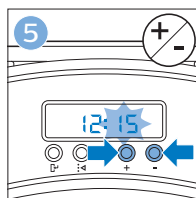
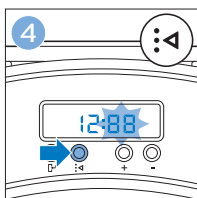
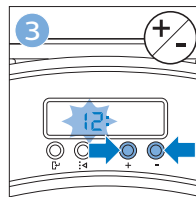
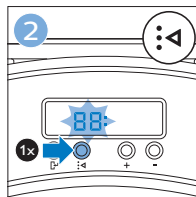
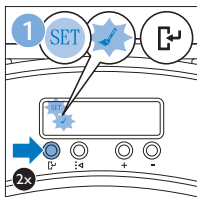
Код помилки	Можлива причина	Вирішення
E1	Колеса заблоковано	Заберіть робота від перешкоди та натисніть кнопку "початку/зупинення", щоб відновити прибирання.
E2	Верхню кришку або контейнер для пилу не встановлено належним чином	Вставте контейнер для пилу та встановіть верхню кришку на робота належним чином. Код помилки автоматично зникне з дисплея.
E3	Бампер заблоковано	Заберіть робота від перешкоди. Код помилки автоматично зникне з дисплея.
E4	Робота підняли з підлоги	Поставте робота назад на підлогу, щоб зник код помилки.
E5	Колір підлоги надто темний	Поставте робота на світлішу підлогу. Почистьте датчики падіння.

Код помилки	Можлива причина	Вирішення
E6	Батареї не вставлено належним чином	Читайте вказівки в підрозділі "Встановлення акумуляторної батареї в роботу" в розділі "Перед першим використанням".
	Помилка заряджання	Перевірте, чи перемикач живлення знаходиться в положенні "увімк.", коли робот перебуває на док-станції.

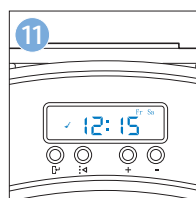
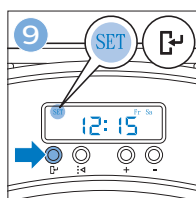
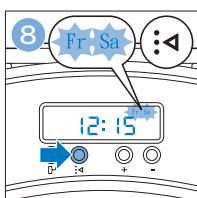


⋮◀	Select
+	Plus
-	Min
☑	Set





Su	Mo	Tu	We	Th	Fr	Sa
Su	Mo	Tu	We	Th	Fr	Sa
Su	Mo	Tu	We	Th	Fr	Sa
Su	Mo	Tu	We	Th	Fr	Sa
Su	Mo	Tu	We	Th	Fr	Sa



Кіріспе

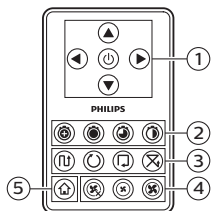
Осы затты сатып алуыңызбен құттықтаймыз және Philips компаниясына қош келдіңіз! Philips ұсынатын қолдауды толық пайдалану үшін өнімді www.philips.com/welcome торабында тіркеніз.

Жалпы сипаттама

- 1 Шаң контейнері қақпағының сабы
- 2 Шаң контейнері қақпағы
- 3 Сүзгі
- 4 Шаң контейнері
- 5 Үстіңгі қақпақ
- 6 Қате кодтарының кестесі
- 7 Желдеткіш
- 8 Буфер
- 9 Қондырма станциясының датчигі
- 10 Қуат қосқышы (роботты қосуға немесе өшіруге арналған)
- 11 Алдыңғы дөңгелек
- 12 Бүйірлік щетка біліктері
- 13 Құлау датчиктері
- 14 Дөңгелектер
- 15 Батарея қуысы
- 16 Сору саңылауы
- 17 Бүйірлік щеткалар
- 18 Қайта зарядталатын батарея
- 19 Батарея қуысының қақпағы
- 20 Құрғақ сүрткіштерге арналған бекіту блоктары
- 21 Құрғақ сүрткіштер ұстағышы
- 22 Құрғақ сүрткіштер
- 23 Батарея ұстағышы
- 24 Қашықтан басқару құралы
- 25 Зарядтау сымы
- 26 Меңзер
- 27 Виртуалдық қабырға блогы (FC8820)
- 28 Қондырма станция
- 29 Адаптер
- 30 Шағын тығын

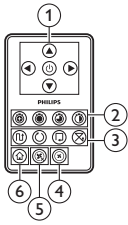
Дисплей және қашықтан басқару құралы

Қашықтан басқару құралы (FC8820)



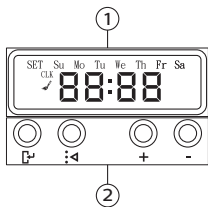
- 1 Шарлау түймелері және іске қосу/тоқтату
- 2 Тазалау уақыты түймелері
- 3 Тазалау режимінің түймелері
- 4 Желдеткіш жылдамдығы түймелері
- 5 Қондырма станцияға қою түймесі

Қашықтан басқару құралы (FC8810)



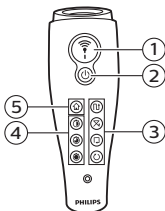
- 1 Шарлау түймелері және іске қосу/тоқтату
- 2 Тазалау уақыты түймелері
- 3 Тазалау режимінің түймелері
- 4 Желдеткішті өшіру түймесі
- 5 Желдеткішті қосу түймесі
- 6 Қондырма станцияға қою түймесі

Қондырма станцияның басқару тақтасы



- 1 Уақыт, күн және бағдарламалау көрсеткіштері бар дисплей
- 2 Реттеу және орнату түймелері

Меңзер (FC8820)



- 1 Меңзер түймесі
- 2 Қосу/өшіру түймесі
- 3 Тазалау режимінің түймелері
- 4 Тазалау уақыты түймелері
- 5 Қондырма станцияға қою түймесі

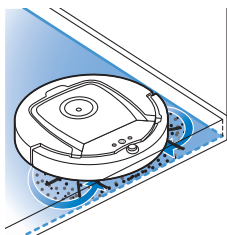
Робот қалай жұмыс істейді

Робот нені тазалайды

Бұл робот үйіңіздегі едендерді тазалауға көмектесетін ыңғайлы тазалау мүмкіндіктерімен жабдықталған.

Робот ағаш, плиткалар төселген немесе линолеум едендер сияқты қатты едендерді тазалауға әсіресе қолайлы. Оның ковролин немесе кілемдер сияқты жұмсақ едендерді тазалауда қиындыққа тап болуы мүмкін. Егер роботты кілемде пайдалансаңыз, роботтың осы еден түрінде жұмыс істей алатынын көру үшін, алғашында жанында тұрыңыз. Сондай-ақ, роботты қара және жылтыр қатты едендерде пайдаланғанда қадағалау қажет.

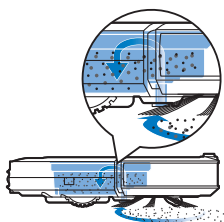
Робот қалай тазалайды



Тазалау жүйесі

Роботта едендерді тиімді тазалауға арналған 3 кезеңді тазалау жүйесі бар.

- Екі бүйірлік щетка роботтың бұрыштарды және қабырғалардың бойын тазалауына көмектеседі. Сондай-ақ, олар едендегі кірді тазалауға және оны сору саңылауына қарай жылжытуға көмектеседі.

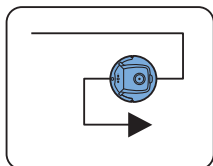


- Роботтың сору қуаты бос кірді тартып алады және оны сору саңылауы арқылы шаң контейнеріне тасымалдайды.
- Роботта құрғақ сүрткіштермен қатты еденде жақсылап тазалауға мүмкіндік беретін құрғақ сүрткіштер ұстағышы бар.

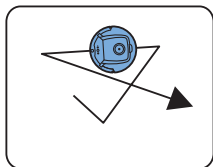
Тазалау үлгілері

Авто тазалау режимінде робот бөлменің әр аумағын оңтайлы тазалау үшін тазалау үлгілерінің автоматты реттілігін пайдаланады. Оған пайдаланылатын тазалау үлгілері:

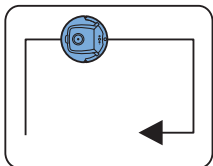
- 1 Z үлгісі немесе зигзаг үлгісі

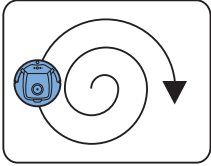


- 2 Кездейсоқ үлгі



- 3 Қабырғаны қайталайтын үлгі





4 Серіппелі үлгі

Авто тазалау режимінде робот бекітілген ретпен осы үлгілерді пайдаланады: Z үлгісі, аралас үлгі, қабырға бойымен жүретін үлгісі және спиральді үлгісі.

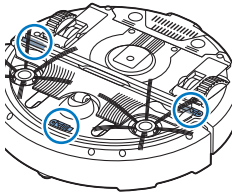
Робот осы үлгілер реттілігін аяқтағанда, қайтадан Z үлгісімен қозғала бастайды. Робот қайта зарядталатын батарея таусылғанша немесе қолмен өшіргенше, бөлмені тазалау үшін осы үлгілер реттілігін пайдалануды жалғастырады.

Робот тазалау бағдарламасы кезінде ерекше лас аумақты анықтаса, кірді мұқият кетіруді қамтамасыз ету үшін спиральді режимге және турбо желдеткіш жылдамдығына (тек FC8820) ауысады.

Ескертпе: Сондай-ақ, қашықтан басқару құралында немесе көрсеткіште (тек FC8820) тиісті түймені басу арқылы әр режимді жеке-жеке таңдауға болады. Қолмен таңдалатын режимдер бірнеше минут қана белсенді болады. Одан кейін робот авто тазалау режиміне кері ауысады.

Қосымша мәліметтер алу үшін «Роботты пайдалану» тарауындағы «Тазалау режимдері» бөлімін қараңыз.

Робот биіктіктегі айырмашылықтардан қалай аулақ жүреді



Роботтың түбінде үш құлау датчигі бар. Ол осы құлау датчиктерін баспалдақтар сияқты биіктіктегі айырмашылықтарды анықтау және аулақ жүру үшін пайдаланады.

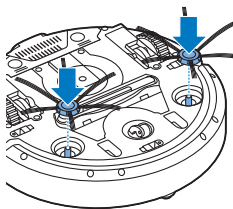
Ескертпе: Роботтың биіктік айырмашылығы жиегінен аздап шығып қозғалуы қалыпты, өйткені алдыңғы құлау датчигі буфердің артында орналасқан.

Абайлаңыз: Кейбір жағдайларда құлау датчиктері баспалдақтарды немесе басқа биіктік айырмашылығын уақытылы анықтамауы мүмкін. Сондықтан бірінші рет пайдаланғанда және баспалдақтардың немесе басқа биіктік айырмашылығының жанында пайдаланғанда, роботты мұқият бақылаңыз. Робот биіктік айырмашылықтарын дұрыс анықтауын жалғастыруы үшін, құлау датчиктерін жүйелі түрде тазалап тұру маңызды (нұсқауларды «Тазалау және күту» тарауынан қарауға болады).

Бірінші рет пайдалану алдында

Бүйірлік щеткаларды бекіту

- 1 Бүйірлік щеткаларды орамынан шығарыңыз және роботты үстелде немесе еденде аударыңыз.



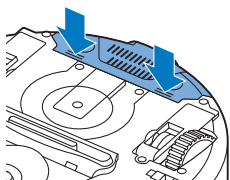
2 Бүйірлік щеткаларды робот түбіндегі біліктерге салыңыз.

Ескертпе: Бүйірлік щеткаларды тиісінше бекітіңіз. Олар сырт етіп орнына түскенше, оларды білікке қарай басыңыз.

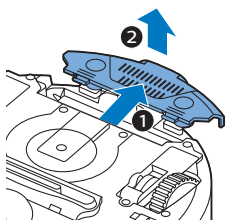
Қайта зарядталатын батареяны салу

Пайдалану алдында қайта зарядталатын батареяны салу керек.

Ескертпе: Қайта зарядталатын батареяны мұқият қолданыңыз. Батарея құлатып алмаңыз. Бұл батареяның максималды қызмет мерзімін қамтамасыз етеді.

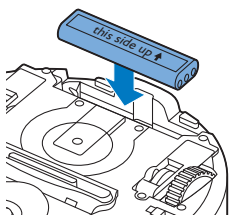


1 Құлпын ашу үшін батарея қуысы қақпағындағы ойлы бөліктерді басыңыз.



2 Батарея қуысы қақпағын роботтан сырғытып алыңыз.

3 Қайта зарядталатын батареядан пластикті алыңыз.



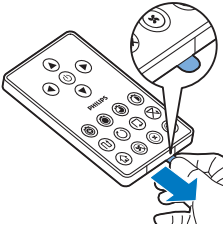
4 Қайта зарядталатын батареяны батарея қуысына салыңыз.

Ескертпе: Батареядағы мәтін жоғары қарап тұрғанын және жалғағыштан оң жақты көрсетіп тұрғанын тексеріңіз.

5 Батарея қуысы қақпағын роботқа сырғытып салыңыз.

Қашықтан басқару құралынан жапсырманы алу

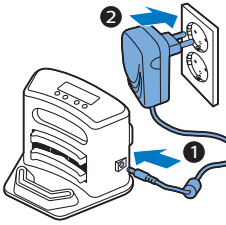
Қашықтан басқару құралы CR2025 тиын пішінді батареясымен жұмыс істейді. Бұл батарея пайдалану алдында алу керек қорғау жапсырмасымен қорғалған.



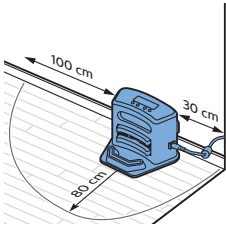
- 1 Батарея бөлімінің батареяны қорғау жапсырмасын қашықтан басқару құралының батарея бөлімінен шығарыңыз. Қашықтан басқару құралы енді пайдалануға дайын.

Пайдалануға дайындау

Қондырма станцияны орнату



- 1 Адаптердің шағын ашасын қондырма станциядағы ұяшыққа (1) кіргізіңіз, сөйтіп адаптерді розеткаға (2) қосыңыз.
 - Қондырма станцияның дисплейі қосылады.
- 2 Қондырма станцияны қабырға жанында көлденең, тегіс еденге қойыңыз.



Ескертпе: Кедергілер жоқ екенін немесе қондырма станцияның алдында 80 см, оң жағында 30 см және сол жағында 100 см биіктік айырмашылықтары жоқ екенін тексеріңіз.

Кеңес: Таңдалған жерде берік тұруы үшін қондырма станцияны қабырғаға бұрандалармен немесе екі жақты лентаның екі жолағымен бекітуге болады.

Зарядтау

Бірінші рет зарядтағанда және роботтың қайта зарядталатын батареясы таусылғанда, зарядтау уақыты төрт сағат болады.

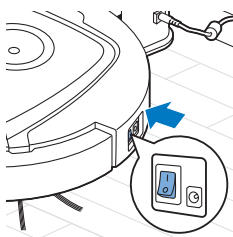
Роботты екі жолмен зарядтауға болады:

- Қондырма станцияда пайдалану кезінде қолмен немесе автоматты түрде;
- Роботты желіге тікелей қосу арқылы.

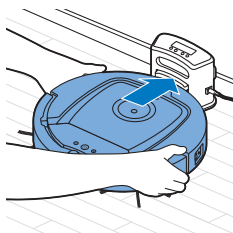
Ескертпе: Қайта зарядталатын батарея толығымен зарядталған болса, робот 120 минутқа дейін тазалай алады

Қондырма станцияда зарядтау

1 Роботты қосу үшін қуат қосқышын басыңыз.

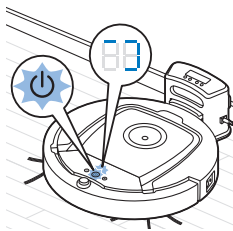


2 Роботты розеткаға қосылған қондырма станцияға қойыңыз.

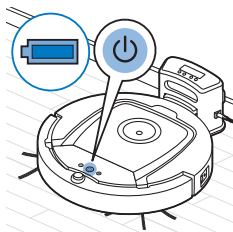


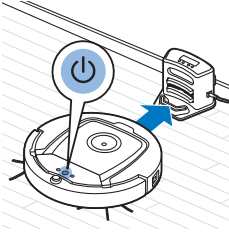
3 Іске қосу/тоқтату түймесі жыпылықтай бастайды.

Ескертпе: Бұл роботты бірінші рет зарядтау болғандықтан, роботтың дисплей жүктеу индикаторын көрсетеді.



4 Қайта зарядталатын батарея толығымен зарядталғанда іске қосу/тоқтату түймесі үздіксіз жанады.

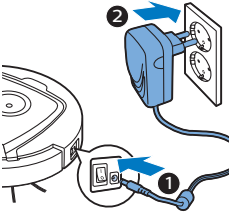




Пайдалану кезінде автоматты түрде зарядтау

- 1 Робот тазалауды аяқтағанда немесе батарея қуатының тек 15%-ы қалғанда, ол зарядтау үшін қондырма станциясын автоматты түрде іздейді. Робот қондырма станциясын іздеу кезінде іске қосу/тоқтату түймесінің шамы қызғылт сары түспен жыпылықтайды.
- 2 Қайта зарядталатын батарея толығымен зарядталғанда іске қосу/тоқтату түймесі үздіксіз жанады.

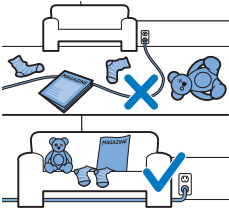
Ескертпе: Робот қондырма станциясына тазалауды қондырма станциядан бастағанда ғана іздейді.



Тікелей желіден зарядтау

- 1 Роботты қосу үшін қуат қосқышын басыңыз.
- 2 Адаптердің кішкентай тығынын роботтағы (1) розеткаға салыңыз. Адаптерді қабырғадағы розеткаға (2) қосыңыз.
- 3 Робот желіге дұрыс қосылса, іске қосу/тоқтату түймесі баяу жыпылықтай бастайды. Бұл роботтың зарядталып жатқанын көрсетеді.
- 4 Қайта зарядталатын батарея толығымен зарядталғанда іске қосу/тоқтату түймесі үздіксіз жанады.

Бөлмені тазалау бағдарламасына дайындау

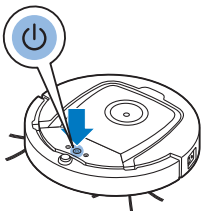


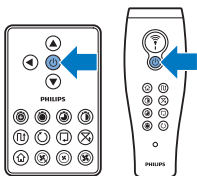
Роботтың тазалау бағдарламасын іске қоспай тұрып, еденнен бүкіл бос және сынғыш заттарды алыңыз. Сонымен қатар, еденнен барлық кабельдерді, сымдарды және шнурларды алыңыз.

Роботты пайдалану

Іске қосу және тоқтату

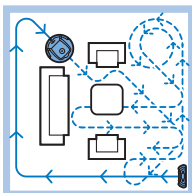
- 1 Роботтың бүйір жағындағы қуат қосқышын «қосулы» күйіне орнатыңыз.
- 2 Іске қосу/тоқтату түймесін басыңыз.
 - Роботтағы іске қосу/тоқтату түймесін басуға болады.





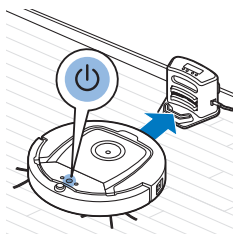
- Сондай-ақ, қашықтан басқару құралындағы іске қосу/тоқтату түймесін немесе меңзерді (тек FC8820) басуға болады

3 Іске қосу/тоқтату түймесі үздіксіз қосылып, робот тазалауды бастайды.



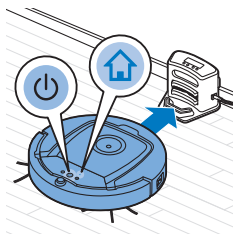
4 Батарея заряды төмендегенше робот авто тазалау режимінде тазалайды. Авто тазалау режимінде ол Z үлгісі, аралас, қабырға бойымен және спиральді үлгілерінің қайталанатын реттіліктерін орындайды.

Ескертпе: Жеке режимді таңдау үшін қашықтан басқару құралындағы режим түймелерінің біреуін басыңыз. Қосымша мәліметтер алу үшін «Тазалау режимін таңдау» бөлімін қараңыз.



5 Батарея қуаты азайғанда іске қосу/тоқтату түймесі қызғылт сары түспен жыпылықтайды және робот зарядтау үшін қондырма станцияны іздейді.

6 Сонымен қатар, тазалау сеансын уақытша немесе толық тоқтату үшін іске қосу/тоқтату түймесін басуға болады. Егер іске қосу/тоқтату түймесін қайтадан бассаңыз және қайта зарядталатын батареяда әлі жеткілікті қуат бар болса, робот тазалауды авто тазалау режимінде жалғастырады.



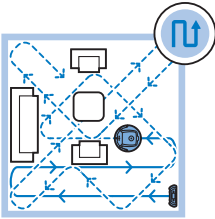
7 Роботты қондырма станцияға қайта зарядталатын батарея заряды азаймай тұрып қайтару үшін қашықтан басқару құралындағы немесе көрсеткіштегі (тек FC8820) қондырма станцияға орнату түймесін басыңыз. Робот дисплейіндегі қондырма станция қосылады және робот қондырма станцияға оралады.

Ескертпе: Егер роботты қондырма станциядан іске қоспаған болсаңыз, ол қайта зарядталатын батарея заряды азайғанда қондырма станциясын автоматты түрде іздемейді. Егер қайта зарядталатын батареяда әлі жеткілікті қуат бар болса, роботты қондырма станцияға қайтару үшін қашықтан басқару құралында немесе көрсеткіште (тек FC8820) қондырма станцияға қою түймесін басуға болады. Егер қайта зарядталатын батареяның қуаты толығымен таусылса, роботты қондырма станцияға қолмен қою керек.

Тазалау режимін таңдау

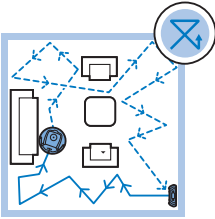
Авто тазалау режиміне қоса бұл роботта әрқайсысын қашықтан басқару құралында тиісті түймені басу арқылы белсендіруге болатын төрт жеке тазалау режимі бар.

Ескертпе: Қолмен таңдалатын режимдер бірнеше минут қана белсенді болады. Одан кейін робот авто тазалау режиміне кері ауысады.



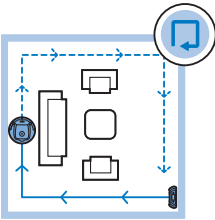
Z үлгісі режимі

Z үлгісі режимінде робот үлкен аумақтарды тазалау үшін бөлмеде Z пішінді түйықтарды жасау арқылы тазалайды.



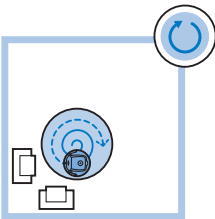
Аралас режим

Бұл режимде робот бөлмені түзу және айқас қозғалыстардың аралас үлгісімен тазалайды.



Қабырға бойымен жүру режимі

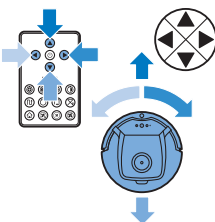
Бұл режимде робот қабырға бойындағы аумақты ерекше тазалау үшін бөлменің қабырғаларының бойымен жүреді.



Серіппелі режим

Осы режимде робот кішкентай ластанған аймақты толығымен тазалау үшін спиральді үлгіге өтеді. Спиральді режимде желдеткіш турбо жылдамдықта (тек FC8820) істейді.

Қолмен жүргізу

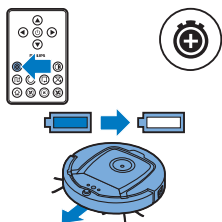


- 1 Роботты бөлмеде жүргізу үшін қашықтан басқару құралындағы іске қосу/тоқтату түймесінің үстіндегі және астындағы, әрі сол-оң жақтарындағы көрсеткі түймелерді пайдаланыңыз.

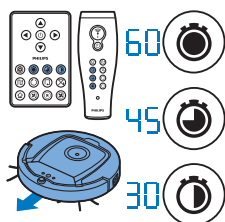
Ескертпе: Роботты биіктік айырмашылықтары мен баспалдақтарға жақын жүргізу кезінде абай болыңыз.

Ескертпе: Вакуумдау функциясы және бүйірлік щеткалар тек робот алға жүрген кезде жұмыс істейді. Сол жақ, оң жақ немесе артқы түймелер тек роботты басқаруға арналған.

Тазалау уақыты түймесін пайдалану



- Роботты қайта зарядталатын батареясының заряды азайғанша, авто тазалау режимінде тазалаттыру үшін ең көп тазалау уақыты түймесін басыңыз. Тазалауды аяқтағанда, қондырма станциядан іске қосылған болса, робот қондырма станцияға автоматты түрде оралады. Егер робот бөлмедегі басқа жерден іске қосылған болса, қондырма станцияға қайта жіберу үшін қондырма станцияға қою түймесін басыңыз.



- Басқа тазалау уақыты түймелері сізге роботқа сәйкесінше 60, 45 және 30 минут бойы жұмыс істетуге мүмкіндік береді. Тазалау уақыты аяқталғанда, қондырма станциядан іске қосылған болса, робот қондырма станцияға автоматты түрде оралады. Егер робот бөлмедегі басқа жерден іске қосылған болса, қондырма станцияға қайта жіберу үшін қондырма станцияға қою түймесін басыңыз.

Қондырма станциясын басқару

Сағат уақыты мен күнді орнату

Тазалау бағдарламаларын пайдаланғыңыз келсе, алдымен қондырма станция дисплейінде сағат уақыты мен апта күнін орнату керек.

Ескертпе: Төмендегі қадамдарға жататын суреттер үшін осы нұсқаулықтың артындағы беттерді қараңыз.

- 1 Орнату түймесін басыңыз. Орнатылған режим индикаторы және сағат уақытының индикаторы жыпылықтай бастайды.
- 2 Таңдау түймесін бір рет басыңыз. Сағат көрсеткіші жыпылықтай бастайды.
- 3 Сағатты орнату үшін қондырма станциядағы + және - түймелерін басыңыз. Орнатылған сағат дисплейде көрсетіледі.
- 4 Орнатылған сағатты растау үшін таңдау түймесін басыңыз. Енді минут көрсеткіші жыпылықтай бастайды.
- 5 Минут орнату үшін қондырма станциядағы + және - түймелерін пайдаланыңыз. Дисплейде орнатылған минут пайда болады.
- 6 Орнатылған минутты растау үшін таңдау түймесін басыңыз. Жексенбі үшін «Su» көрсеткіші жыпылықтай бастайды.
- 7 Аптаның ағымдағы күнін орнату үшін қондырма станциядағы + және - түймелерін пайдаланыңыз.
- 8 Апта күнін растау үшін таңдау түймесін басыңыз.
- 9 Апта параметрінің сағат уақыты пен күнді растау үшін орнату түймесін басыңыз. Орнатылған режим индикаторы және сағат уақыты индикаторының жыпылықтауы тоқтап, тұрақты жанады.

Тазалау уақыттарын бағдарламалау

Егер қондырма станция дисплейінде апта күні мен уақытты орнату керек болса, роботтың тазалау уақытын бағдарламалай аласыз.

Ескертпе: Төмендегі қадамдарға жататын суреттер үшін осы нұсқаулықтың артындағы беттерді қараңыз.

Қолжетімді бағдарламалау опциялары:

Бағдарлама	Дисплейдегі көрсеткіштер
Күн сайын тазалау	Күні бойы индикаторлары қосулы
Жұмыс күндерінде тазалау	Дүйсенбі-жұма индикаторлары қосулы
Қатарынан 2 күн тазалау	2 күн индикаторлары қосулы, Fr1 және Sa
Аптасына 1 күн тазалау	Таңдалған күннің индикаторы қосулы

- 1 Орнату түймесін басыңыз. Орнатылған режим индикаторы және тазалау бағдарламасының индикаторы жыпылықтай бастайды.
- 2 Таңдау түймесін бір рет басыңыз. Сағат көрсеткіші жыпылықтай бастайды.
- 3 Сағат орнату үшін қондырма станциядағы + және – түймелерін пайдаланыңыз. Дисплейде орнатылған сағат пайда болады.
- 4 Орнатылған сағатты растау үшін таңдау түймесін басыңыз. Енді минут көрсеткіші жыпылықтай бастайды.
- 5 Минут орнату үшін қондырма станциядағы + және – түймелерін пайдаланыңыз. Дисплейде орнатылған минут пайда болады.
- 6 Орнатылған минутты растау үшін таңдау түймесін басыңыз. Жексенбі үшін «Su» көрсеткіші жыпылықтай бастайды.
- 7 Тазалау бағдарламалары арасында ауысу үшін қондырма станциядағы + және – түймелерін басыңыз (қолжетімді бағдарламалау опцияларын жоғарыдағы кестеден қараңыз).
- 8 Таңдалған бағдарламаны растау үшін таңдау түймесін басыңыз.
- 9 Бағдарламалауды растау үшін орнату түймесін басыңыз. Орнатылған режим индикаторы және тазалау бағдарламасы индикаторының жыпылықтауы тоқтап, тұрақты жанады.
- 10 Тазалау бағдарламасын орнатқанда, дисплей тазалау бағдарламасының индикаторын және таңдалған күнді немесе күндерді көрсетеді. Роботты күту режимінде қалдырсаңыз және оның қайта зарядталатын батареясы толығымен зарядталған болса, ол бағдарламаланған күні немесе күндері бағдарламаланған уақытта тазалауды бастайды.



Желдеткіш жылдамдығы түймелері

Желдеткіш жылдамдығын турбоға дейін арттыру немесе желдеткішті өшіру үшін желдеткіш жылдамдығы түймелерін пайдалануға болады. Әдепкі параметр — қалыпты желдеткіш жылдамдығы.

- 1 Желдеткішті өшіру үшін осы түймені басыңыз
- 2 Желдеткішті қалыпты жылдамдықта қосу үшін осы түймені басыңыз.
- 3 Турбо желдеткіш түймесі желдеткіш жылдамдығын арттырады (тек FC8820).

Қол шапалақтауға жауап

Робот келесі жағдайларда ұйқы режиміне өткенде қол шапалақтауға жауап қосылады:

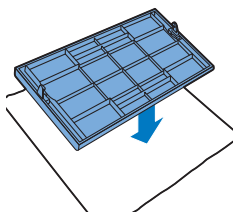
- қатеге байланысты тоқтаған кезде
- қысқа тазалау уақытын бағдарламалаған кезде
- қондырма станциясын 20 минут ішінде таппаған кезде

Егер роботты көрмесеңіз, қолдарыңызды шапалақтаумен оны табуға болады. Робот дыбыстық сигналмен және дисплейдегі барлық белгішелерді жандырумен жауап береді.

Құрғақ сүрткіш саптамасын пайдалану

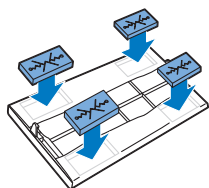
Құрғақ сүрткіш саптамасы — сізге құрғақ сүрткіштермен қатты едендерді тазалауға мүмкіндік беретін функция.

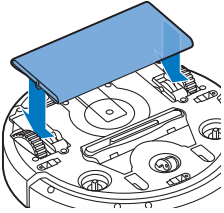
Ескертпе: Егер құрғақ сүрткіш саптамасы пайдаланылса, робот шектерден өтерде немесе кілемдерге шығарда қиналуы мүмкін.



Құрғақ сүрткіш саптамасын пайдалануға дайындау

- 1 Роботты аударыңыз және еденге немесе үстелге қойыңыз.
- 2 Құрғақ сүрткішті үстелге қойып, құрғақ сүрткіш саптамасын сүрткішке бекіту шығыңқы жерлерін өзіңізге қаратып қойыңыз.
- 3 Құрғақ сүрткіштің екі соңын құрғақ сүрткіш саптамасында бүгіп, құрғақ сүрткішті бекіту блоктарын ойықтарға итеру арқылы саптамаға бекітіңіз.

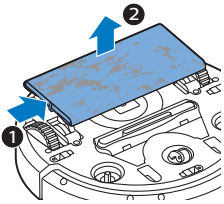




- 4 Құрғақ сүрткіш саптамасының бекіту шығыңқы жерін роботтың бір жағындағы дөңгелек артындағы саңылауға кіргізіңіз, сөйтіп шырт етіп орнына түскенін естігенше басыңыз. Содан кейін осы әрекеттерді екінші жағына да қайталаңыз.
- 5 Роботты аударыңыз, сөйтіп дөңгелектері мен құрғақ сүрткіш саптамасы еденге тиіп тұратындай қойыңыз.

Құрғақ сүрткіш саптамасы бар роботты пайдалану

Құрғақ сүрткіш саптамасы жалғанған болса, роботты кез келген режимде және барлық қатты едендерде пайдалануға болады. Құрғақ сүрткіш саптамасын кілемде немесе кілемдерде пайдаланбаңыз.



Құрғақ сүрткіш саптамасын алу

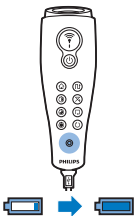
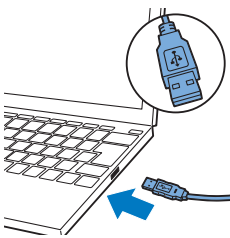
- 1 Еденді сүртуді аяқтағанда, құрғақ сүрткіш саптамасын алыңыз.
- 2 Роботты аударыңыз және еденге немесе үстелге қойыңыз.
- 3 Босату үшін құрғақ сүрткіш саптамасының бір соңын роботтың екінші жағындағы дөңгелекке қарай итеріңіз. Содан кейін саптаманы роботтан тартып алыңыз.

Меңзерді (FC8820) пайдалану

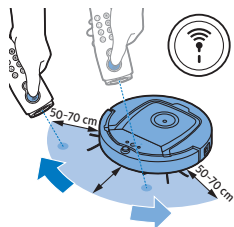
Меңзерді зарядтау

Меңзерде жинақтағы USB кабелімен зарядтауға болатын қайта зарядталатын батарея бар.

- 1 micro-USB ашасын меңзердің төменгі жағындағы ұяшыққа кіргізіңіз.
- 2 USB ашасын USB зарядтағышқа немесе ноутбуктегі USB портына кіргізіңіз.

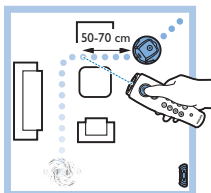


- 3 Меңзердегі зарядтау шамы тұрақты жанады. Зарядтау 30 минут алады. Зарядтау шамы өшсе, қайта зарядталатын батарея толығымен зарядталған.



Роботты меңзермен жүргізу

- Меңзер түймесін басып тұрсаңыз, меңзер инфрақызыл жарық сәулесін шығарады. Осы сәуле арқылы роботты белгілі бір бағытта сүйреуге болады. Түймені басып, робот жылжуы керек бағытта меңзеп тұрғанда, робот сол бағытта жылжуын жалғастырады. Меңзер түймесін жібергенде робот авто тазалау режимінде тазалауды бастайды.



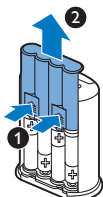
- Меңзер арқылы ерекше мұқият тазалау үшін роботты бөлмедегі белгілі бір аумаққа жіберуге болады.

Виртуалдық қабырға құрылғысын (FC8820) пайдалану

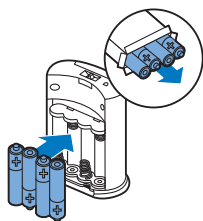
Батареяларды көрінбейтін қабырғаға салу

Көрінбейтін қабырға төрт AA батареясынан жұмыс істейді.

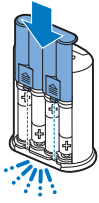
- 1 Артқы қақпақтың (1) төменгі жағындағы екі босату ілмегін басып, артқы қақпақты жоғары қарай сырғытып, көрінбейтін қабырғадан (2) шығарыңыз.



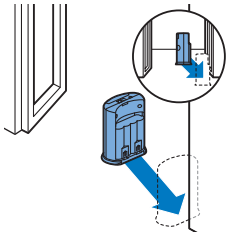
- 2 Орамынан төрт жаңа AA батареясын алып, көрінбейтін қабырғаның батареялар бөліміне салыңыз.



Ескертпе: Батареялардың + және - жақтарын дұрыс қаратып салыңыз.



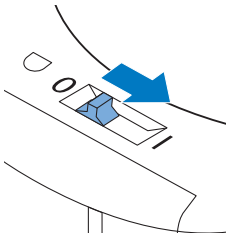
3 Артқы қақпақты көрінбейтін қабырғаға қайтадан сырғытып кіргізіңіз.



Роботты тоқтату үшін көрінбейтін қабырғаны орналастыру

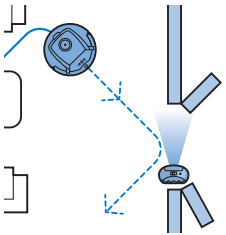
Роботтың аулақ ұстағыңыз келетін бөлмеге немесе аумаққа кіруін болдырмау үшін көрінбейтін қабырғаны пайдалануға болады.

1 Құрылғыны робот шықпауы керек орынға қойыңыз, мысалы, робот үшін шектеулерден асатын бөлменің ашық есігінің жаны.



2 Көрінбейтін қабырғаны құрылғының жоғарғы жағындағы қосу/өшіру жүгірткісімен қосыңыз.

3 Роботты іске қосыңыз.



4 Робот көрінбейтін қабырғаға тым жақын келсе, көрінбейтін қабырғадағы шам жыпылықтай бастайды және көрінбейтін қабырға инфрақызыл шам сәулесін шығарады. Бұл инфрақызыл жарық сәулесі роботтың бағытын өзгертеді және көрінбейтін қабырғадан бастап қозғалады.

Ескертпе: Егер көрінбейтін қабырға пайдаланылса, батареялардағы қуат жеткілікті екендігін жүйелі түрде тексеріңіз. Бұны виртуалды қабырғаны өшіріп қосумен тексере аласыз. Егер батареялар энергиясы жеткілікті болса, көрінбейтін қабырғадағы жарық диоды қысқа уақытқа жанады.

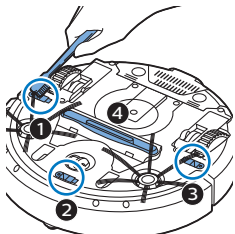
Тазалау және күту

Робот тазалау

Жақсы тазалау өнімділігін сақтау үшін кейде құлау датчиктерін, дөңгелектерді және бүйірлік щеткаларды және сору саңылауын тазалап тұру керек.

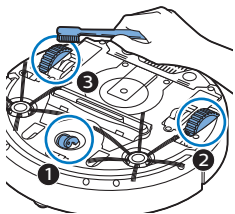
- 1 Қуат қосқышы «өшірулі» күйінде екенін тексеріңіз.
- 2 Роботты еден бетіне аударыңыз

Қазақша

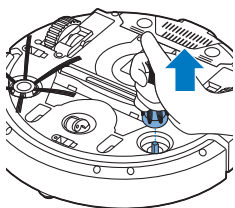


- 3 Құлау датчиктерінен кірді немесе мамықты кетіруге және кіріс саңылауын тазалауға қылдары жұмсақ щетканы (мысалы, тіс щеткасын) пайдаланыңыз.

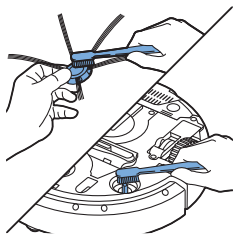
Ескертпе: Құлау датчиктерін жүйелі түрде тазалау керек. Құлау датчиктері лас болса, робот биіктік айырмашылықтарын немесе баспалдақтарды анықтамауы мүмкін.



- 4 Алдыңғы дөңгелектен және бүйірлік дөңгелектерден кірді немесе мамықты кетіру үшін қылдары жұмсақ щетканы (мысалы, тіс щеткасын) пайдаланыңыз.



- 5 Бүйірлік щеткаларды тазалау үшін қылшақтарынан ұстаңыз және біліктерден тартып алыңыз.

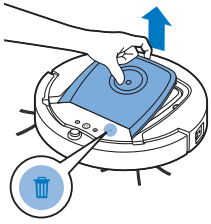


- 6 Мамықты, шашты және жіптерді біліктен және бүйірлік щеткадан жұмсақ щеткамен (мысалы, тіс щеткасымен) немесе шүберекпен кетіріңіз.
7 Бүйірлік щеткаларда және роботтың түбінде еденді зақымдауы мүмкін үшкір заттардың бар-жоғын тексеріңіз.

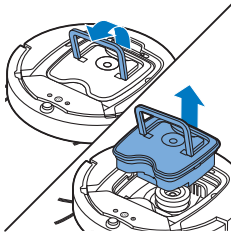
Шаң контейнерін босату және тазалау

Шаң контейнерінің толы болу индикаторы үздіксіз жанса, шаң контейнерін босатыңыз және тазалаңыз.

- 1 Қуат қосқышы «өшірулі» күйінде екенін тексеріңіз.

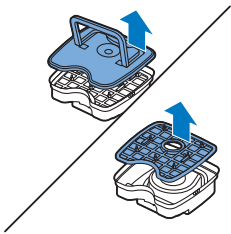


2 Қақпақты алыңыз.

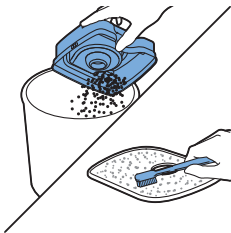


3 Шаң контейнері қақпағының сабын жоғары тартып, шаң контейнерін шаң контейнері бөлімінен көтеріп алыңыз.

Ескертпе: Шаң контейнерін алғанда немесе қайта салғанда, қозғалтқыш желдеткішінің қалақтарын зақымдап алмаңыз.

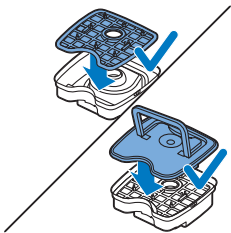


4 Шаң контейнерінің (1) қақпағын ақырын көтеріңіз және сүзгіні (2) шығарыңыз.



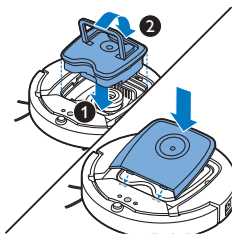
5 Шаң контейнерін босату үшін оны қоқыс шелегі үстінен сілкіңіз. Шаң контейнерінің ішін және сүзгіні шүберекпен немесе қылдары жұмсақ тіс щеткасымен тазалаңыз. Сонымен қатар, шаң контейнерінің түбіндегі сору саңылауын тазалаңыз.

Абайлаңыз: Шаң контейнерін және суды сумен немесе ыдыс жуу машинасында тазаламаңыз.



6 Сүзгіні қайтадан шаң контейнеріне (1) салыңыз. Содан кейін шаң контейнерін (2) қақпақпен жабыңыз.

Қазақша



- Шаң контейнерін шаң контейнері бөліміне қойыңыз және роботтың үстіңгі қақпағын қайта жабыңыз.

Абайлаңыз: Өрқашан шаң контейнерінің ішінде сүзгі бар екенін тексеріңіз. Егер роботты шаң контейнерінің ішінде сүзгі болмай пайдалансаңыз, қозғалтқыш зақымдалуы мүмкін.

Ауыстыру

Қосалқы құрылғыларға тапсырыс беру

Қосалқы құрылғылар немесе қосалқы бөлшектер сатып алу үшін, www.shop.philips.com/service сайтына кіріңіз немесе Philips дилеріне барыңыз. Сонымен қатар, еліңіздегі Philips тұтынушыларға қызмет көрсету орталығына хабарласыңыз (байланыс мәліметтерін дүниежүзілік кепілдік парақшасынан қараңыз).

Сүзгіні ауыстыру

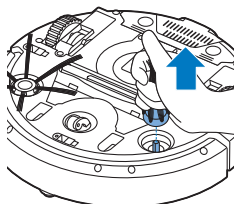
Егер өте ластанса немесе зақымдалса, сүзгіні ауыстырыңыз. Жаңа сүзгі жинағына FC8066 нөмірі бойынша тапсырыс беруге болады. Сүзгіні шаң контейнерінен алу және шаң контейнеріне салу туралы нұсқауларды «Тазалау және күту» тарауындағы «Шаң контейнерін босату және тазалау» бөлімінен қарауға болады.

Бүйірлік щеткаларды ауыстыру

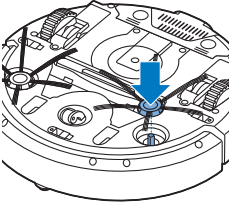
Тиісті тазалау нәтижелерін қамтамасыз ету үшін бүйірлік щеткаларды біраз уақыттан кейін ауыстырыңыз.

Тозу немесе зақым белгілерін байқағанда, бүйірлік щеткаларды міндетті түрде ауыстырыңыз. Сондай-ақ, бүйірлік щеткалардың екеуін де бір уақытта ауыстыру ұсынылады. Қосалқы бүйірлік щеткаларға FC8068 ауыстырылатын жинағының бөлшегі ретінде тапсырыс беруге болады. Сонымен қатар, бұл жинақта екі сүзгі және үш құрғақ сүрткіш бар.

- Қуат қосқышы «өшірулі» күйінде екенін тексеріңіз.
- Бүйірлік щеткаларды ауыстыру үшін ескі бүйірлік щеткаларды қылдарынан ұстап, біліктерінен тартып алыңыз.



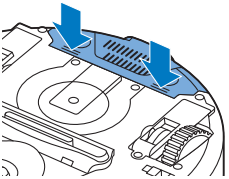
- 3 Жаңа бүйірлік щеткаларды біліктерге итеріңіз.



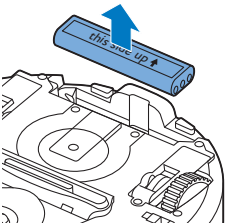
Қайта зарядталатын батареяны ауыстыру

Зарядталмаса немесе заряды жылдам таусылса, қайта зарядталатын батареяны ауыстырыңыз. Жаңа қайта зарядталатын батареяға FC8820 үшін CP0113 және FC8810 үшін CP0112 тапсырыс нөмірі бойынша тапсырыс беруге болады.

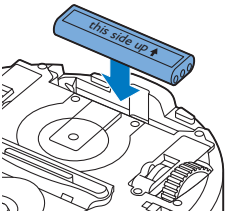
- 1 Роботтың қуат қосқышын «өшірулі» күйінде екенін тексеріңіз.
- 2 Алу және қоқысқа лақтыру алдында зарядының толығымен таусылуы үшін роботты батарея таусылғанша жұмыс істетіңіз.
- 3 Батарея қуысы қақпағын роботтан басып сырғытып алыңыз.



- 4 Ескі қайта зарядталатын батареяны батарея қуысынан алыңыз.



- 5 Жаңа қайта зарядталатын батареяны батарея қуысына салыңыз.
- 6 Батарея қуысы қақпағын роботқа сырғытып салыңыз.

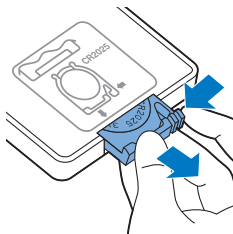


Құрғақ сүрткіштерді ауыстыру

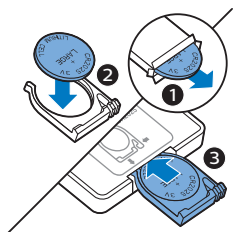
Жаңа құрғақ сүрткіштерге тапсырыс беруге болады. Олар FC8068 ауыстыру жинағының бөлігі болып табылады. Сонымен қатар, ауыстыру жинағында екі бүйірлік щетка мен екі сүзгі бар.

Қашықтан басқару құралының батареясын ауыстыру

Қашықтан басқару құралы CR2025 тиын пішінді батареясымен жұмыс істейді. Робот қашықтан басқару құралындағы түймелерді басуға жауап бермесе, батареяны ауыстырыңыз.



- 1 Қашықтан басқару құралын аударып ұстаңыз. Батарея ұстағышындағы босату түймесін басыңыз және сол уақытта батарея ұстағышын қашықтан басқару құралынан сырғытып шығарыңыз.



- 2 Таусылған батареяны батарея ұстағышынан алып, батарея ұстағышына жаңа батареяны салыңыз. Содан кейін батарея ұстағышын қашықтан басқару құралына сырғытыңыз.

Өңдеу



- Бұл таңба осы өнімді қалыпты тұрмыстық қалдықпен бірге тастауға болмайтынын білдіреді (2012/19/EU).
- Бұл белгі осы өнімде күнделікті үй қоқыстарымен бірге тастауға болмайтын батареялар бар екенін білдіреді (2006/66/EC).
- Электрондық және электр өнімдері мен батареяларды бөлек жинау бойынша жергілікті ережелерді орындаңыз. Дұрыс тастау қоршаған ортаға және адам денсаулығына кері әсерін тигізбеуге көмектеседі.

Біржолғы батареяларды алып тастау

Біржолғы батареяларды алып тастау үшін, пайдаланушы нұсқаулығындағы батареяларды орналастыру және/немесе алып тастау нұсқауларын көріңіз.

Ақаулықтарды жою

Бұл тарауда машинада жиі кездесетін мәселелер аталып өтеді. Төмендегі ақпараттың көмегімен мәселені шеше алмасаңыз, жиі қойылатын сұрақтар

тізімін көру үшін www.philips.com/support сайтына кіріңіз немесе еліңіздегі Тұтынушыларды қолдау орталығына хабарласыңыз.

Мәселе	Ықтимал себеп	Шешім
Іске қосу/тоқтату түймесін басқанда, робот тазалауды бастамайды.	Қайта зарядталатын батарея таусылған.	Қайта зарядталатын батареяны зарядтаңыз («Пайдалануға дайындау» тарауын қараңыз).
	Шағын тығын роботтағы розеткаға әлі қосылған.	Робот электр көзінен жұмыс істемейді. Ол тек өзінің қайта зарядталатын батареясынан жұмыс істейді. Сондықтан, пайдалану алдында әрқашан адаптерді роботтан және желіден ажыратыңыз.
	Қуат қосқышы «қосу» (I) күйіне орнатылмаған.	Қуат қосқышын басыңыз. Тазалауды бастау үшін қашықтан басқару құралындағы немесе роботтағы іске қосу/тоқтату түймесін басыңыз.
Ескерту индикаторы жылдам жыпылықтайды.	Дөңгелектердің біреуі немесе екеуі де тұрып қалған.	Қуат қосқышын «өшірулі» күйіне қойыңыз. Дөңгелек аспасының айналасында ұсталып қалған мамықты, шашты, жіптерді немесе сымдарды кетіріңіз.
	Бүйірлік щеткалардың біреуі немесе екеуі де тұрып қалған.	Бүйірлік щеткаларды тазалаңыз («Тазалау және күту» тарауын қараңыз).
	Үстіңгі қақпақ жоқ немесе дұрыс жабылмаған.	Үстіңгі қақпақ жоқ немесе дұрыс жабылмаған болса, робот жұмыс істемейді. Роботқа үстіңгі қақпақты дұрыс қойыңыз.
	Буфер тұрып қалды.	Іске қосу/тоқтату түймесін басыңыз. Буферін босату үшін роботты көтеріңіз. Роботты кедергіден біраз қашықтықта қойып, тазалауды жалғастыру үшін іске қосу/тоқтату түймесін басыңыз.
	Робот тазалау кезінде кетерілді.	Іске қосу/тоқтату түймесін басыңыз. Роботты еденге қойыңыз. Одан кейін робот тазалауды жалғастыру үшін іске қосу/тоқтату түймесін басыңыз.

Қазақша

Мәселе	Ықтимал себеп	Шешім
Робот дұрыстап тазаламайды.	Бір немесе екі бүйірлік щеткалардың қылшықтары майысқан.	Щетканы немесе щеткаларды біраз уақытқа суға салып қойыңыз. Егер бұл талшықтардың дұрыс пішінін қалпына келтірмесе, бүйірлік щеткаларды ауыстырыңыз («Ауыстыру» тарауын қараңыз).
	Шаң контейнеріндегі сүзгі лас.	Шаң контейнеріндегі сүзгіні шүберекпен немесе қылдары жұмсақ тіс щеткасымен тазалаңыз. Сонымен қатар, төмен сору қуаты параметрінде жүйелі шаңсорғышпен шаң контейнерін және сүзгіні тазалауға болады.
		Егер щеткамен тазалау немесе вакуумдау сүзгіні тазалауға көмектеспесе, сүзгіні жаңасына ауыстырыңыз. Сүзгіні жылына кемінде бір рет ауыстыруға кеңес береміз.
	Шаң контейнерінің түбіндегі сору саңылауы бітелген.	Сору саңылауын тазалаңыз («Тазалау және күту» тарауын қараңыз).
	Алдыңғы дөңгелекте шаш немесе басқа кір кептелген.	Алдыңғы дөңгелекті тазалаңыз («Тазалау және күту» тарауын қараңыз).
	Робот өте қара немесе ашық еденді тазалауда, бұл құлау датчиктерін іске қосады. Бұл роботтың әдеттен тыс үлгімен қозғалуына әкеледі.	Іске қосу/тоқтату түймесін басып, одан кейін роботты еденнің ашық түсті бөлігіне жылжытыңыз. Егер ашық түсті едендерде мәселе қайталанса, www.philips.com/support сайтына өтіңіз немесе еліңіздегі тұтынушыға күтім көрсету орталығына хабарласыңыз.
	Робот күн сәулесі шамалы көптеу түсетін еденді тазалауда. Бұл құлаудан қорғау датчиктерін іске қосып, робот әдеттен тыс үлгімен қозғалады.	Күн жарығы бөлмеге түспеуі үшін перделерді жабыңыз. Сонымен қатар, күн сәулесі шамалы ашық кезде тазалауды бастауға болады.
Қайта зарядталатын батареяны зарядтау мүмкін емес немесе қуаты өте тез таусылады.	Қайта зарядталатын батареяның пайдалану мерзімі аяқталды.	Қайта зарядталатын батареяны ауыстырыңыз («Ауыстыру» тарауын қараңыз).
Қашықтан басқару құралы батареясының заряды тым тез таусылады.	Дұрыс батарея түрін салмаған шығарсыз.	Қашықтан басқару құралы үшін сізге CR2025 тиын пішінді батареясы қажет. Егер мәселе жалғасса, www.philips.com/support бетіне өтіңіз немесе сіздің елдегі тұтынушыларды қолдау орталығына хабарласыңыз.

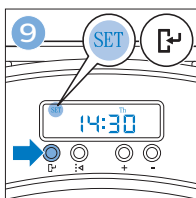
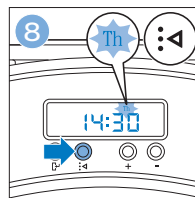
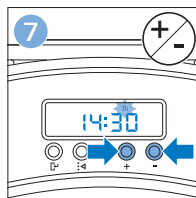
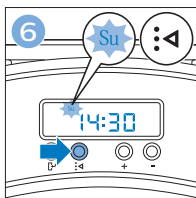
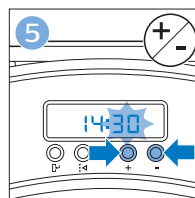
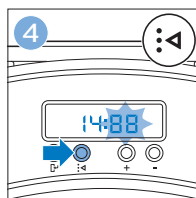
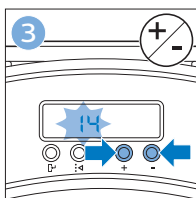
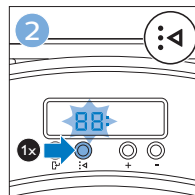
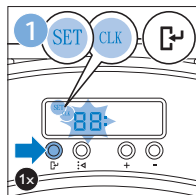
Мәселе	Ықтимал себеп	Шешім
Робот шеңберлерден өтеді.	Робот дақ тазалау режимінде.	Бұл — қалыпты әрекет. Еденді толығымен тазалағаннан кейін көп кір анықталса, спиральді режимді белсендіруге болады. Сонымен қатар, бұл – авто тазалау режимінің бөлігі. Шамамен бір минуттан кейін робот қалыпты тазалау үлгісін жалғастырады. Сонымен қатар, қашықтан басқару құралында басқа тазалау режимін таңдаумен спиральді режимді тоқтатуы мүмкін.
Робот қондырма станцияны таба алмайды.	Роботтың қондырма станциясына өтуіне жеткілікті белме жоқ.	Қондырма станциясының басқа орнын табуға әрекет жасаңыз. «Пайдалануға дайындау» тарауынан «Қондырма станциясын орнату» бөлімін көріңіз.
	Робот әлі де белсенді іздеуде.	Роботтың қондырма станциясына оралуына шамамен 20 минут беріңіз.
	Робот қондырма станциясынан басталмады.	Егер тазалау сеансынан кейін роботты қондырма станциясына қайтару керек болса, қондырма станциядан іске қосыңыз.
Робот қондырма станциясында дыбыстық сигнал шығарады.	Өшірулі күйдегі қуат қосқышымен роботты зарядтауға әрекет жасалды.	Роботты қосу үшін қуат қосқышын басыңыз.

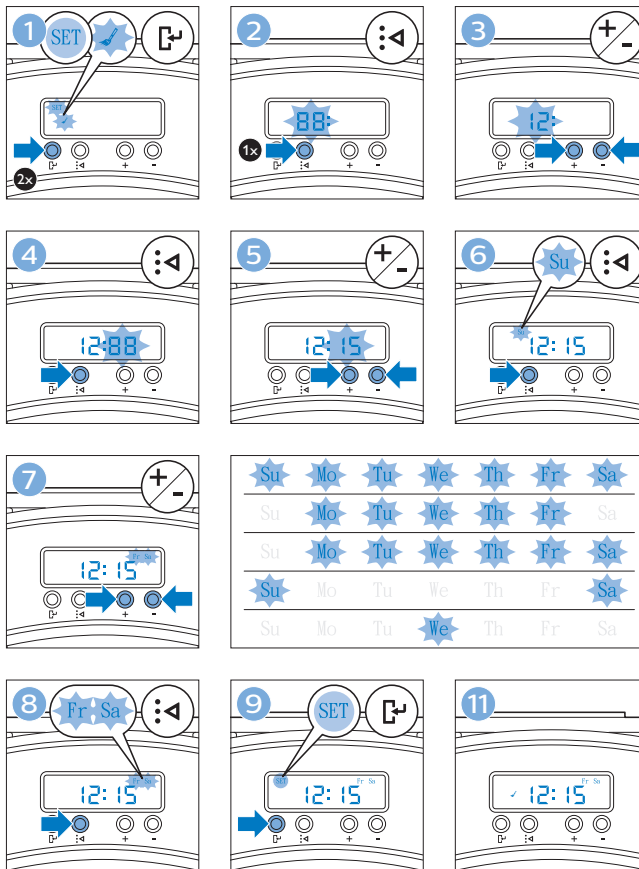
Қате кодтары

Қате коды	Ықтимал себеп	Шешім
E1	Дөңгелектер тұрып қалған	Роботты кедергіден алыңыз, сөйтіп тазалауды жалғастыру үшін іске қосу/тоқтату түймесін басыңыз.
E2	Жоғарғы қақпақ немесе шаң контейнері дұрыс қойылмаған	Роботқа үстіңгі қақпақты және шаң контейнерін дұрыс салыңыз. Дисплейден қате коды автоматты түрде жойылады.
E3	Буфер тұрып қалған	Роботты кедергіден алыңыз. Дисплейден қате коды автоматты түрде жойылады.
E4	Робот еденнен көтерілген	Қате коды кетуі үшін роботты еденге қайтадан қойыңыз.
E5	Еденнің түсі тым күңгірт	Роботты еденнің ашықтау аумағына қойыңыз. Құлау датчиктерін тазалаңыз.
E6	Батарея дұрыс салынбаған	«Бірінші рет пайдалану алдында» тарауындағы «Қайта зарядталатын батареяны роботқа салу» бөліміндегі нұсқауларды оқыңыз.
	Зарядтау қатесі	Робот қондырма станцияда тұрғанда, қуат қосқышы «қосулы» күйінде екенін тексеріңіз.



	Select
	Plus
	Min
	Set





Робот шаң сорғыш

Өндіруші: "Филипс Консьюмер Лайфстайл Б.В.", Туссендиепен 4, 9206 АД, Драхтен, Нидерланды

Ресей және Кедендік Одақ территориясына импорттаушы: "ФИЛИПС" ЖШҚ, Ресей

Федерациясы, 123022 Мәскеу қаласы, Сергей Макеев көшесі, 13-үй, тел. +7
495 961-1111

FC8832/01, FC8830/01, FC8820/01: 100—240 В; 50/60 Гц; 33 Вт

FC8810/01: 100—240 В; 50/60 Гц; 25 Вт

Съемный аккумулятор (Li-Ion): 14,8 В (FC8832/01, FC8830/01, FC8820/01);
14,4 В (FC8810/01)

Тұрмыстық қажеттіліктерге арналған

Тайванда жасалған



4222.003.4170.2

