



# LaserJet Pro MFP M426, M427 пайдалануға дайындық нұсқаулығы



Қазақша ..... 1

Русский ..... 7



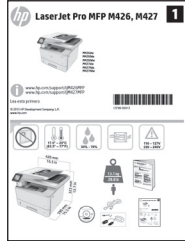
[www.hp.com/support/ljM426MFP](http://www.hp.com/support/ljM426MFP)  
[www.hp.com/support/ljM427MFP](http://www.hp.com/support/ljM427MFP)



[www.register.hp.com](http://www.register.hp.com)

## ! МАҢЫЗДЫ!

Принтер жабдығын орнату постерінде **1-ші және 2-ші қадамдарды** орындаңыз, одан кейін **3-қадамға** өтіңіз.



## Мазмұны

3. Басқару панеліндегі бастапқы орнату	1
4. Қосылым әдісін таңдау және бағдарламалық құралды орнатуға дайындалу	1
5. Бағдарламалық құралды орнату файлдарын табу немесе жүктеп алу	2
6. Бағдарламалық құралды орнату	2
7. Мобильді және сымсыз басып шығару (қосымша)	3
8. Электрондық пошта арқылы HP ePrint мүмкіндігін орнату (қосымша)	3
9. Факсты реттеу (тек fdn және fdw үлгілері - қосымша)	4
10. Сканерлеу мүмкіндігін пайдалану	4
Ақауларды жою	5

## 3. Басқару панеліндегі бастапқы орнату

Принтерді қосқаннан кейін оның іске қосылуын күтіңіз. Келесі параметрлерді реттеу үшін басқару панеліндегі көмексөз нұсқауларын орындап, көрсеткі түймелерін пайдаланыңыз:

- **Тіл**
  - **Орны**
  - **Әдепкі параметрлер**
- Default Settings (Әдепкі параметрлер) аумағында мына параметрлердің біреуін таңдаңыз:
- **Self-managed (Өзі басқарылатын):** Орнатулар, конфигурациялар және жаңартулар бойынша нұсқаумен жұмыс істеу үшін оңтайландырылған әдепкі параметрлер.
  - **IT-managed (АТ басқаратын):** Жылдам басқару мүмкіндігі және жетілдірілген қауіпсіздік үшін оңтайландырылған әдепкі параметрлер.
- Параметрлерді бастапқы орнатудан кейін толығымен реттеуге болады.

## 4. Қосылым әдісін таңдау және бағдарламалық құралды орнатуға дайындалу

### Өнім мен компьютер арасындағы тікелей USB қосылымы

A-B түріне жататын USB кабелін пайдаланыңыз.

#### Windows

1. Windows 7 немесе одан төменгі нұсқа үшін бағдарламалық құралды орнатпас бұрын USB кабелін жалғамаңыз. Орнату барысында уақыты келгенде кабельді жалғау туралы нұсқау беріледі. Кабель қосылып қойған болса, орнату кабельді қосуды ескерткен кезде принтерді қайта қосыңыз.
2. **«5. Бағдарламалық құралды орнату файлдарын табу немесе жүктеп алу»** бөліміне өтіңіз.

**ЕСКЕРТПЕ.** Бағдарламалық құралды орнату кезінде **Directly connect this computer using a USB cable** (Бұл компьютерді USB кабелін пайдаланып тікелей қосу) опциясын таңдаңыз.

#### Mac

1. Mac құрылғысы үшін бағдарламалық құралды орнатпас бұрын компьютер мен принтерді USB кабелі арқылы жалғаңыз.
2. **«5. Бағдарламалық құралды орнату файлдарын табу немесе жүктеп алу»** бөліміне өтіңіз.

### Кірістірілген сымсыз желі қосылымы (тек dw және fdw сымсыз үлгілері)

1. Connection Information (Байланыс ақпараты) / түймесін басыңыз.
2. **Network Wi-Fi OFF** (Сымсыз желі мүмкіндігін өшіру) түймешігін басыңыз.
3. **Settings** (Параметрлер) түймесін түртіңіз.
4. **Wireless Setup Wizard** (Сымсыз байланыс параметрлерін орнату шебері) мәзірін түртіңіз.
5. Тізімнен дұрыс желі SSID идентификаторын таңдаңыз. SSID идентификаторы көрінбесе, **Enter SSID** (SSID идентификаторын енгізу) параметрін таңдап, оны қолмен енгізіңіз.
6. Идентификаторды енгізу үшін пернетақтаны пайдаланыңыз, одан кейін **OK** түймешігін түртіңіз.
7. Принтер желі байланысын орнатқанша сәл күте тұрыңыз.
8. Connection Information (Байланыс ақпараты) / түймесін басыңыз. Егер IP мекенжайы тізімде берілсе, желі қосылымы орнатылған. Егер берілмесе, тағы кішкене күте тұрыңыз да, әрекетті қайталаңыз. Бағдарламалық құралды орнату барысында қолданылатын IP мекенжайына назар аударыңыз. **IP мекенжайының үлгісі:** 192.168.0.1
9. Компьютерден басып шығару үшін, **«5. Бағдарламалық құралды орнату файлдарын табу немесе жүктеп алу»** тармағына өтіңіз. Тек телефоннан немесе планшеттен басып шығару үшін **«7. Мобильді және сымсыз басып шығару»** тармағына өтіңіз.

**ЕСКЕРТПЕ.** Бағдарламалық құралды орнату кезінде **Connect through a network** (Желі арқылы қосылу) параметрін таңдаңыз. (Тек Windows үшін)



C5F98-90013



## Сымды (Ethernet) желі қосылымы

Стандартты желі кабелін пайдаланыңыз.

1. Желі кабелін принтерге және желіге жалғаңыз. Принтер желі мекенжайын алғанша бірнеше минут күте тұрыңыз.
2. Принтер басқару тақтасындағы Connection Information (Байланыс ақпараты) / түймешігін түртіңіз. Егер IP мекенжайы тізімде берілсе, желі қосылымы орнатылған. Егер берілмесе, тағы кішкене күте тұрыңыз да, әрекетті қайталаңыз. Бағдарламалық құралды орнату барысында қолданылатын IP мекенжайына назар аударыңыз. **IP мекенжайының үлгісі:** 192.168.0.1  
Егер принтер негізгі экранда желі мекенжайын көрсетпесе, IP мекенжайын басқару панелінде қолмен конфигурациялаңыз. IP мекенжайын қолмен конфигурациялау үшін мына бөлімді қараңыз **«IP мекенжайын қолмен конфигурациялау»**.
3. **«5. Бағдарламалық құралды орнату файлдарын табу немесе жүктеп алу»** бөліміне өтіңіз.



**ЕСКЕРТПЕ.** Бағдарламалық құралды орнату кезінде **Connect through a network** (Желі арқылы қосылу) параметрін таңдаңыз.

## IP мекенжайын қолмен конфигурациялау

IP мекенжайының параметрлерін қолмен конфигурациялау туралы ақпаратты [www.hp.com/support/ljM426MFP](http://www.hp.com/support/ljM426MFP) не [www.hp.com/support/ljM427MFP](http://www.hp.com/support/ljM427MFP) принтерінің пайдаланушы нұсқаулығынан қараңыз.

## 5. Бағдарламалық құралды орнату файлдарын табу немесе жүктеп алу



### 1-әдіс: HP Easy Start (HP оңай іске қосу) торабынан жүктеп алу (Windows және OS X)

1. Осы [123.hp.com/laserjet](http://123.hp.com/laserjet) торабына өтіңіз және **Download** (Жүктеп алу) түймесін басыңыз.
2. Экрандағы нұсқауларды орындап, файлды компьютерге сақтауды ұсынады.
3. Файл сақталған қалтаның ішінен бағдарламалық құрал файлын іске қосып, **«6. Бағдарламалық құралды орнату»** тармағына өтіңіз.



### 2-әдіс: принтерді қолдау веб-торабынан жүктеп алу (Windows және OS X)

1. Келесі торапқа өтіңіз: [www.hp.com/support/ljM426MFP](http://www.hp.com/support/ljM426MFP) немесе [www.hp.com/support/ljM427MFP](http://www.hp.com/support/ljM427MFP).
2. **Software and drivers** (Бағдарламалық құрал және драйверлер) тармағын таңдаңыз.

3. Принтер үлгісі мен операциялық жүйесі бағдарламалық құралын жүктеп алыңыз.
4. Осы .exe немесе .zip файлын қажетінше басу арқылы орнату файлын іске қосыңыз және **«6. Бағдарламалық құралды орнату»** бөліміне өтіңіз.



### 3-әдіс: принтердің ықшам дискісінен орнату (тек Windows)

1. Принтердің ықшам дискісін компьютерге салыңыз.
2. **«6. Бағдарламалық құралды орнату»** бөліміне өтіңіз.

## 6. Бағдарламалық құралды орнату

### Windows шешімі

1. Принтердің ықшам дискісін компьютерге салыңыз немесе Интернеттен жүктеп алынған бағдарламалық құралдың орнату файлын іске қосыңыз.
2. Бағдарламалық құралды орнатушы операциялық жүйенің тілін анықтайды да, орнату бағдарламасының негізгі мәзірін сол тілде көрсетеді. Ықшам дискіден орнатқан кезде орнату бағдарламасы 30 секундтан кейін іске қосылмаса, компьютерде ықшам дискіні шолып, SETUP.EXE деп аталатын файлды іске қосыңыз.
3. **Software Selection** (Бағдарламалық құралды таңдау) экраны орнатылатын бағдарламалық құрал туралы толығырақ мәліметтерді береді.
  - Ұсынылатын бағдарламалық құралды орнатуға барлық қолжетімді принтер мүмкіндіктеріне арналған баспа драйвері мен бағдарламалық құрал кіреді.
  - Орнатылған бағдарламалық құралды реттеу үшін **Customize software selections** (Бағдарламалық құрал таңдауларын реттеу) сілтемесін басыңыз. Аяқталғаннан кейін, **Next** (Келесі) түймешігін басыңыз.
4. Бағдарламалық құралды орнату үшін экрандағы нұсқауларды орындаңыз.
5. Байланыс түрін таңдауға нұсқау берілгенде байланыс түрінің тиісті опциясын таңдаңыз:
  - **Осы компьютерді USB кабелін пайдаланып тікелей қосу**
  - **Желі арқылы қосу**
  - **Бірінші сымсыз байланысты орнату бойынша көмек алу**



**ЕСКЕРТПЕ.** Желі арқылы қосу кезінде принтерді таңдаудың ең оңай жолы — **Automatically find my printer on the network** (Желіде принтерімді автоматты түрде табу) параметрін таңдау.



**ЕСКЕРТПЕ.** Сымсыз байланысты орнату үшін **«Help me set up a first-time wireless connection»** (Бірінші сымсыз байланысты орнату бойынша көмек алу) тармағына өтіп, **«Yes, retrieve the wireless settings on my computer»** (Иә, компьютерімнің ішінен сымсыз байланыс параметрлерін шығарып алу) пәрменін таңдаңыз.

### OS X шешімі

1. Бағдарламалық құралды орнатушы операциялық жүйенің тілін анықтайды да, орнату бағдарламасының негізгі мәзірін сол тілде көрсетеді.
2. Бағдарламалық құралды орнату үшін экрандағы нұсқауларды орындаңыз.
3. Бағдарламалық құралды орнату процесінің соңында принтер опцияларын конфигурациялау үшін **HP Utility Setup Assistant** орнату көмекшісін пайдаланыңыз.

## 7. Мобильді және сымсыз басып шығару (қосымша)

### 7.1 Құрылғыны сымсыз желіге қосу

Телефоннан немесе планшеттен басып шығару үшін құрылғыны принтер қосылған сымсыз желіге қосыңыз.

**Apple iOS құрылғылары (AirPrint):** Басып шығаратын элементті ашып, Action (Әрекет) белгішесін таңдаңыз. **Print** (Басып шығару) опциясын, принтерді, одан кейін **Print** (Басып шығару) опциясын таңдаңыз.

**Жаңа Android құрылғылары (4.4 немесе жаңарақ):** Басып шығарылатын элементті ашып, **Menu** (Мәзір) түймешігін таңдаңыз. **Print** (Басып шығару) опциясын, принтерді, содан кейін **Print** (Басып шығару) опциясын таңдаңыз.

Кейбір құрылғылар үшін Google Play дүкенінен HP Print Service қосымша бағдарламасын жүктеп алу қажет.

**Ескі Android құрылғылары (4.3 немесе ескірек):** Google Play дүкенінен HP ePrint бағдарламасын жүктеп алыңыз.

**Windows Phone:** Windows Store дүкенінен HP AiO Remote бағдарламасын жүктеп алыңыз.

#### Мобильді басып шығару туралы қосымша мәліметтер

Басқа мобильді басып шығару параметрлері, соның ішінде қосымша ePrint шешімдері туралы қосымша мәліметтер алу үшін QR кодын сканерлеңіз немесе пайдаланушы нұсқаулығының «Мобильді басып шығару» бөлімін қараңыз.



### 7.2 Wi-Fi Direct (тек dw және fdw сымсыз үлгілері)

Wi-Fi Direct мүмкіндігі желіге немесе Интернетке байланысты қажет етпестен сымсыз мобильді құрылғыдан Wi-Fi Direct қосылған принтерге тікелей жақыннан басып шығаруға мүмкіндік береді.

**ЕСКЕРТПЕ.** Бұл мүмкіндікті қолдану үшін принтердің ішкі бағдарламасын жаңарту қажет болуы мүмкін.

#### Wi-Fi Direct қосу

1. Принтердің IP мекенжайын анықтау үшін Желі параметрлерін конфигурациялау бетін басып шығарыңыз. Басқару панеліндегі Cancel (X) түймешігін дайын шамы жыпылықтай бастағанша басып тұрыңыз да, одан кейін босатыңыз. Тексеру беті басылып шығарылады.
2. Веб-браузердің мекенжай жолына принтердің IP мекенжайын теріңіз. Енгізілген веб-сервер экраны ашылады. **IP мекенжайының үлгісі:** 192.168.0.0
3. **Networking** (Желімен жұмыс істеу) жиекбелгісін ашыңыз.
4. **Wi-Fi Direct Setup** (Wi-Fi Direct мүмкіндігін оранту) түймешігін басыңыз.
5. **Wi-Fi Direct Printing Name (SSID)** (Wi-Fi арқылы тікелей басып шығару аты) жанындағы ұяшыққа құсбелгі қойып, жолға SSID желі атауын енгізіңіз.
6. **Apply** (Қолдану) түймешігін басыңыз. Мобильді құрылғының IP мекенжайы **Networking** (Желімен жұмыс істеу) жиекбелгісінде пайда болады.

**ЕСКЕРТПЕ.** Желі атауын (SSID) табу үшін, **Networking** (Желімен жұмыс істеу) жиекбелгісіндегі **Wireless Configuration** (Сымсыз желі конфигурациясы) мәзірін таңдаңыз.

Сымсыз басып шығару мен сымсыз орнату туралы қосымша ақпаратты мына беттен қараңыз: [www.hp.com/go/wirelessprinting](http://www.hp.com/go/wirelessprinting).

## 8. Электрондық пошта арқылы HP ePrint мүмкіндігін орнату (қосымша)

Құжаттарды кез келген электрондық пошта қосылған құрылғыдан, керек десеңіз бірдей желіде емес құрылғылардан принтердің электрондық пошта мекенжайына электрондық пошта тіркемесі ретінде жіберу арқылы оларды басып шығару үшін электрондық пошта арқылы HP ePrint мүмкіндігін пайдаланыңыз.

Электрондық пошта арқылы HP ePrint функциясын пайдалану үшін принтер мына талаптарға сай болуы керек:

- Принтер сымды немесе сымсыз желіге қосылған және Интернетке кіру мүмкіндігі бар болуы керек.
- Принтерде HP Web Services қосылып тұруы және принтер HP Connected қызметіне тіркелген болуы керек.

### HP Web Services қызметтерін қосу

1. Принтердің басқару тақтасында **OK** түймешігін басыңыз.
2. **HP Web Services** (HP веб-қызметтері) мәзіріне жылжып, **OK** түймешігін басыңыз.
3. **Print Information Sheet** (Ақпараттық парақты басып шығару) параметріне жылжып, **OK** түймешігін басыңыз. Ақпараттық парақта HP принтерін HP Connected қызметінде тіркеу үшін пайдаланатын принтер коды болады.
4. HP ePrint есептік жазбасын жасау үшін, [www.hpconnected.com](http://www.hpconnected.com) торабына өтіп, параметрлерді орнату процесін орындаңыз.

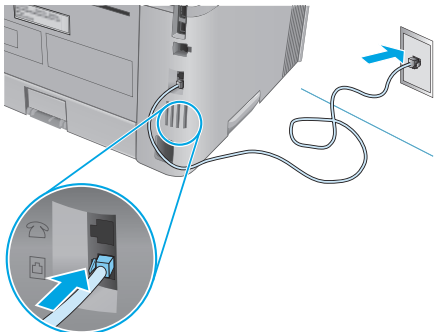
## 9. Факсты реттеу (тек fdn және fdw үлгілері - қосымша)

### 9.1 Принтерді қосу

Принтер аналогтық құрылғы болып табылады. HP компаниясы принтерді арнаулы аналогтық телефон желісінде пайдалануды ұсынады.

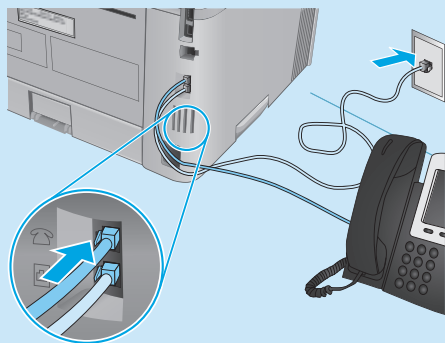
**ЕСКЕРТПЕ.** Кейбір елдерде/аймақтарда өніммен бірге берілген телефон сымына адаптер қажет болуы мүмкін.

Принтермен бірге берілген телефон сымын принтердегі факс портына және қабырғадағы телефон ұясына қосыңыз.



#### Жауап беру аппаратына немесе қосымша телефонға қалай қосыламын?

1. Ашаны телефон портынан суырыңыз.
2. Жауап беру аппаратының телефон сымын телефон ұясынан ажыратыңыз, одан кейін оны принтердегі телефон портына қосыңыз.
3. Принтермен бірге берілген телефон сымын принтердегі факс портына және қабырғадағы телефон ұясына қосыңыз.



#### Сандық телефон орталарында HP принтерлерін қалай орнатамын?

HP принтерлері әдеттегі аналогтық телефон қызметтерімен бірге пайдалану үшін жасалған. Сандық телефон ортасы үшін (DSL/ADSL, PBX, ISDN немесе FoIP сияқты) факсқа арналған принтерді реттегенде, сандық-аналогтық сүзгілер немесе түрлендіргіштер қажет болуы мүмкін.

**Ескертпе:** Телефонды шығарған компанияға байланысты принтер барлық сандық қызмет желілерімен немесе провайдерлерімен, барлық сандық орталарда немесе барлық сандық-аналогтық түрлендіргіштермен үйлесімді болмауы мүмкін. Қайсы реттеу опциялары ең жақсысы болып табылатынын анықтау үшін телефонды шығарған компания өкілдеріне хабарласыңыз.

**Ескертпе:** Ішкі және сырты қоңыраулар үшін әр түрлі қоңырау үлгілері бар PBX телефон жүйесінде қоңырау үлгілерін анықтауды реттеу кезінде қоңырау үлгісін жазып алу үшін сыртқы нөмірден принтердің факс нөмірін тергеніңізді тексеріңіз.

### 9.2 Принтерді реттеу

Факс мүмкіндігін пайдалану үшін факс уақытын, күнін және тақырып параметрлерін конфигурациялауды қажет етеді.

#### HP Fax Setup Wizard (Windows)

1. **Start** (Бастау) мәзірінде **Programs** (Бағдарламалар) тармағын таңдаңыз.
2. **HP** түймешігін, принтер атауын, одан кейін **Fax Setup Wizard** (Факс параметрлерін орнату шебері) тармағын басыңыз.
3. Факс параметрлерін конфигурациялау үшін экрандағы нұсқауларды орындаңыз.

#### Сұйық кристалды дисплей басқару тақтасы

1. Принтердің басқару тақтасында Setup (Орнату) түймешігін басыңыз.
2. **System Setup** (Жүйені реттеу) тармағын таңдаңыз да, **Time/Date** (Уақыт/Күн) параметрін таңдаңыз.
3. **Time/Date** (Уақыт/күн) пәрменін таңдаңыз.
4. **12-hour** (12 сағаттық) немесе **24-hour** (24 сағаттық) параметрін таңдаңыз.
5. Пернелер панелін пайдаланып ағымдағы уақытты енгізіп, **OK** түймесін басыңыз.
6. Күн пішімін таңдаңыз.
7. Пернелер панелін пайдаланып ағымдағы күнді енгізіп, **OK** түймесін басыңыз.
8. **Setup** (Орнату) мәзірінен **Fax Setup** (Факсты реттеу) опциясын таңдап, **Fax Header** (Факс тақырыбы) опциясын таңдаңыз.
9. Пернелер панелін пайдаланып факс нөмірін енгізіңіз де, **OK** түймесін басыңыз.

**ЕСКЕРТПЕ.** Факс нөміріндегі таңбалар саны ең көбі 20 болады.

10. Пернелер панелін пайдаланып компания атын немесе тақырыбын енгізіп, **OK** түймесін басыңыз.

**ЕСКЕРТПЕ.** Факс тақырыбындағы таңбалар саны ең көбі 40 болады.

#### Сенсорлы экран басқару тақтасы

1. Принтердің басқару тақтасының негізгі экранындағы Setup (Параметрлерді орнату) түймешігін түртіңіз.
2. **Fax Setup** (Факсты реттеу) тармағын, одан кейін **Basic Setup** (Негізгі реттеу) тармағын таңдаңыз.
3. **Time/Date** (Уақыт/күн) пәрменін таңдаңыз.
4. **12-hour** (12 сағаттық) немесе **24-hour** (24 сағаттық) параметрін таңдаңыз.
5. Пернелер панелін пайдаланып ағымдағы уақытты енгізіп, **OK** түймесін түртіңіз.
6. Күн пішімін таңдаңыз.
7. Пернелер панелін пайдаланып ағымдағы күнді енгізіп, **OK** түймесін түртіңіз.
8. **Fax Header** (Факс тақырыбы) параметрін таңдаңыз.
9. Пернелер панелін пайдаланып факс нөмірін енгізіңіз де, **OK** түймесін түртіңіз.

**ЕСКЕРТПЕ.** Факс нөміріндегі таңбалар саны ең көбі 20 болады.

10. Пернелер панелін пайдаланып компания атын немесе тақырыбын енгізіп, **OK** түймесін түртіңіз. Стандартты пернелер панелінде жоқ арнайы таңбаларды енгізу үшін **@#\*** түймесін түртіп арнайы таңбаларды қамтитын пернелер панелін ашыңыз.

**ЕСКЕРТПЕ.** Факс тақырыбындағы таңбалар саны ең көбі 40 болады.

#### Қосымша мәліметтер!

Факсты кейін жіберілетін етіп жоспарлау немесе факстарды компьютерден жіберу сияқты басқа әдістері туралы қосымша ақпаратты принтердің CD дискісіндегі пайдаланушы нұсқаулығынан қараңыз немесе келесі веб-торапқа өтіңіз:

- [www.hp.com/support/ljm426MFP](http://www.hp.com/support/ljm426MFP)
- [www.hp.com/support/ljm427MFP](http://www.hp.com/support/ljm427MFP)

## 10. Сканерлеу мүмкіндігін пайдалану

Принтердегі сканерлеу тапсырмасын бастау үшін компьютердегі HP Scan бағдарламалық құралын пайдаланыңыз.

### Windows

**Start** (Бастау) түймесін басып, **Programs** (Бағдарламалар), **All Programs** (Барлық бағдарламалар), **HP** опциясын таңдап, **HP Scan** бағдарламалық құралын таңдаңыз.

### OS X

**Applications** (Қолданбалар) түймесін басып, **HP** опциясын таңдап, **HP Scan** бағдарламалық құралын таңдаңыз.

# Ақауларды жою

## Пайдаланушы нұсқаулығы

Пайдаланушы нұсқаулығына принтерді пайдалану және ақауларды жою туралы ақпарат кіреді. Оны принтердің ықшам дискісінен және мына веб-тораптан алуға болады:

1. [www.hp.com/support/ljM426MFP](http://www.hp.com/support/ljM426MFP) немесе [www.hp.com/support/ljM427MFP](http://www.hp.com/support/ljM427MFP) бетіне өтіңіз.

2. **Manuals** (Нұсқаулықтар) түймешігін басыңыз.

Windows жүйесі үшін ұсынылған бағдарламалық құралды орнату барысында пайдаланушы нұсқаулығы компьютерге көшіріледі.

### Windows® XP, Windows Vista® және Windows® 7

**Start** (Бастау) түймешігін басып, **Programs** (Бағдарламалар) немесе **All Programs** (Барлық бағдарламалар), **HP** тармағын таңдаңыз, HP принтері үшін қалтаны, одан кейін **Help** (Анықтама) тармағын таңдаңыз.

### Windows® 8

**Start** (Бастау) экранында, экранның бос аймағын тінтуірдің оң жақ түймесімен басып, бағдарламалар тақтасынан **All Apps** (Барлық бағдарламалар) тармағын таңдаңыз, одан кейін принтердің аты бар белгішені басыңыз да, **Help** (Анықтама) тармағын таңдаңыз.

## Микробағдарлама жаңартуларын тексеру

1. Принтердің басқару тақтасында **OK** түймешігін басыңыз.
2. **Services** (Қызметтер) мәзіріне жылжып, **OK** түймешігін басыңыз.
3. **LaserJet Update** (LaserJet жаңартуы) тармағын таңдаңыз.
4. **Check for Updates Now** (Жаңартуларды қазір тексеру) тармағын таңдаңыз.

## Басқару панелінің анықтамасы

Анықтама бөлімдерін ашу үшін принтердің басқару тақтасындағы **Help** (Анықтама) ? түймешігін түрттіңіз.



## Қосымша қолдау ресурстары

HP компаниясының принтерге арналған толық анықтамасын алу үшін [www.hp.com/support/ljM426MFP](http://www.hp.com/support/ljM426MFP) немесе [www.hp.com/support/ljM427MFP](http://www.hp.com/support/ljM427MFP) бетіне өтіңіз.

- Проблемаларды шешу
- Кеңейтілген конфигурация нұсқауларын табу
- Бағдарламалық құрал жаңартуларын жүктеп алу
- Қолдау форумдарына қосылу
- Кепілдік және нормативтік ақпаратты табу
- Мобильді басып шығару ресурстары

## Сымды (Ethernet) желі қосылымы

- Дұрыс ұзындықтағы кабельді пайдаланып, принтердің дұрыс желілік портқа жалғанғанын тексеріңіз.
- Желілік порттың жанындағы шамның жанып тұрғанын тексеріңіз.
- Компьютерде баспа драйвері орнатылғанын тексеріңіз.
- Желі ақпаратын жіберу арқылы желі байланысын тексеріңіз:

### Windows

**Start** (Бастау) > **Run** (Іске қосу) тармағын таңдаңыз. **cmd** деп теріп **Enter** пернесін басыңыз. «**Ping**» деп теріңіз, бос орын енгізіңіз, принтердің IP мекенжайын теріңіз, одан кейін **Enter** пернесін басыңыз. **IP мекенжайының үлгісі:** 192.168.0.1

### OS X

Желі утилитасын ашып, жаңғырықты тексеру аймағына IP мекенжайын теріңіз. **Enter** пернесін басыңыз. **IP мекенжайының үлгісі:** 192.168.0.1

- Егер терезе ақпарат жіберу уақытын көрсетсе, онда желі жұмыс істейді.
- Егер ping жұмыс істемесе, принтерді қайта қосып, қосылым қадамдарының барлығын қайтадан тексеріп көріңіз.

## Сымсыз желі қосылымы (тек dw және fdw сымсыз үлгілері)

- Желі кабелі ажыратылғанын тексеріңіз. Желі кабелі қосылып тұрғанда, принтер сымсыз желіге қосыла алмайды.
- Принтер мен сымсыз маршрутизатордың қосылып тұрғанын және қуаты бар екенін тексеріңіз. Сымсыз қосқыштың қосылып тұрғанын да тексеріңіз.
- Принтер сымсыз желінің ауқымында екенін тексеріңіз. Көптеген желілер үшін принтер сымсыз кіру нүктесінің (сымсыз маршрутизатор) 30 м (100 фут) ауқымында болуы тиіс.
- Компьютерде баспа драйвері орнатылғанын тексеріңіз.
- Компьютер мен принтердің бірдей сымсыз желіге қосылғанын тексеріңіз.
- Мас үшін сымсыз маршрутизатордың Bonjour желісін қолдайтындығын тексеріңіз.
- Сымсыз маршрутизаторды қайта қосыңыз.

## Факс ақауларын жою (тек fdn және fdw үлгілері)

### Жалғанғанын тексеру

- Телефон сымының принтердің артындағы факс портына және розеткаға жалғанғанын тексеріңіз.
- Қосымша телефон немесе басқа қосымша құрылғы үшін телефон сымының принтер артындағы телефон портына және құрылғыға жалғанғанын тексеріңіз.
- Теру үні анықталмағандықтан немесе желі бос емес болғандықтан телефоннан қоңырау шала алмасаңыз, басқа телефон желісіне жалғаңыз.
- Fax over IP қызметі үшін **факс жылдамдығын** азайтып принтердің басқару тақтасындағы **Fax Settings** (Факс параметрлері) мәзірінен **Error Correction Mode** (Қателерді түзету режимі) опциясын ажыратыңыз.

### Принтердің факс параметрлерін тексеру

- Телефон компаниясынан немесе қызмет провайдерінен дауысты пошта қызметін пайдалансаңыз, принтердің **Rings to Answer** (Жауап беруге арналған қоңырау үндері) параметрі үшін автожауапбергішке қарағанда азырақ қоңырау үні орнатылғанын тексеріңіз.
- Егер бірнеше телефон нөмірлері үшін бірдей телефон желісі тағайындалып, желі бірнеше құрылғылар үшін ортақ болса, принтер үшін дұрыс ерекше қоңырау үні параметрі орнатылғанын тексеріңіз. Принтердің факстарға жауап беру және басқа қоңырау үні түрлерін елемейтін параметрді пайдаланыңыз.
- Факс жылдамдығы параметрін **Орташа (V.17)** немесе **Баяу (V.29)** күйіне реттеу факс жіберу мүмкіндігін жетілдіреді.



### Жергілікті өкілдіктері:

HP Inc. Мекенжайы: 1501 Page Mill Road, Palo Alto, California 94304, U.S.

**Ресей:** 000 "ЭйчПи Инк",

Ресей Федерациясы, 125171, Мәскеу, Ленинград шоссесі, 16А блок 3,

Телефон/факс: +7 495 797 35 00 / +7 499 92132 50

**Қазақстан:** "ЭйчПи Глобал Трэйдинг Би.Ви." компаниясының Қазақстандағы филиалы, Қазақстан

Республикасы, 050040, Алматы к., Бостандық ауданы, Әл-Фараби даңғылы, 77/7, Телефон/факс: +7 727 355 35 52

### Өнім ерекшеліктері

Кәсіби сапалы құжаттарды керемет мәнде басып шығарыңыз.

- **Басып шығару жылдамдығы:** А4 өлшемді қағазда минутына (парақ/минут) 18 парақ және Letter өлшемді қағазда 19 парақ/мин. басып шығарады



### Пайдаланушылар тарапынан қалдық жабдықты тастау

Бұл таңба өнімді басқа үй қоқысымен тастауға болмайтындығын білдіреді.

Оның орнына, қалдық жабдықты қалдық электр және электрондық жабдықтарды қайта өңдеуге арналған арнайы жинау орындарына апару арқылы адам денсаулығы мен қоршаған ортаны қорғауыңыз қажет. Қосымша ақпарат алу үшін үй қоқысын тастау қызметіне хабарласыңыз немесе мына бетке өтіңіз:

[www.hp.com/recycle](http://www.hp.com/recycle).

### Химиялық заттар

HP корпорациясы REACH (Еуропа Парламенті мен кеңесінің ЕО № 1907/2006 ережесі)

секілді заңнама талаптарына сәйкес өнімдеріміздегі химиялық заттар туралы ақпаратты

тұтынушыларға ұсынуға тырысады. Бұл өнімнің химиялық ақпарат есебін мына беттен табуға болады: [www.hp.com/go/reach](http://www.hp.com/go/reach).

### Өнімді өндіру күні

Принтер өндірілген жылды және айды анықтау үшін өнімдегі тізімдегі өндірілген күнді табыңыз.



# Руководство по началу работы с МФУ LaserJet Pro M426, M427

Қазақша ..... 1

Русский ..... 7



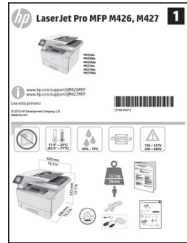
[www.hp.com/support/ljM426MFP](http://www.hp.com/support/ljM426MFP)  
[www.hp.com/support/ljM427MFP](http://www.hp.com/support/ljM427MFP)



[www.register.hp.com](http://www.register.hp.com)

## ВАЖНО!

Выполните **этапы 1–2**, указанные в брошюре по настройке оборудования принтера, после чего перейдите к **этапу 3**.



## Содержание

3. Первоначальная настройка с панели управления .....	7
4. Выбор способа подключения и подготовка к установке программного обеспечения.....	7
5. Поиск или загрузка файлов установки программного обеспечения .....	8
6. Установка программного обеспечения .....	8
7. Мобильная и беспроводная печать (дополнительно).....	9
8. Настройка HP ePrint по электронной почте (дополнительно) .....	9
9. Настройка факса (необязательно, только для моделей fdn и fdw).....	10
10. Использование функции сканирования .....	11
Устранение неполадок .....	11

## 3. Первоначальная настройка с панели управления

После включения принтера дождитесь его инициализации. Следуйте инструкциям и используйте клавиши со стрелками на панели управления, чтобы настроить следующие параметры:

- **Язык**
- **Местоположение**
- **Параметры по умолчанию**

Выберите один из следующих параметров в области «Параметры по умолчанию»:

- **Обслуживание пользователем:** настройки по умолчанию с пошаговыми инструкциями при выполнении установки, конфигурирования и обновления.
- **Обслуживание ИТ-службой:** настройки по умолчанию, оптимизированные для управления парком и повышенной безопасности.

Любые параметры можно изменить после завершения начальной установки.

## 4. Выбор способа подключения и подготовка к установке программного обеспечения

### Прямое подключение USB между принтером и компьютером

Необходимо использовать кабель USB типа «А-В».

#### Windows

1. Для ОС Windows 7 или более ранних версий не подсоединяйте USB-кабель до завершения установки ПО. В процессе установки появится соответствующее уведомление о необходимости подключения кабеля USB. Если кабель уже подключен, перезапустите принтер при отображении программой установки запроса на подключение кабеля.
2. Перейдите к этапу **5. Поиск или загрузка файлов установки программного обеспечения**.

**ПРИМЕЧАНИЕ.** Во время установки ПО выберите вариант **Напрямую с помощью кабеля USB**.

#### Mac

1. Для Mac: подключите принтер к компьютеру с помощью USB-кабеля до начала установки программного обеспечения.
2. Перейдите к этапу **5. Поиск или загрузка файлов установки программного обеспечения**.

### Подключение по проводной сети (Ethernet)

Используйте стандартный сетевой кабель.

1. Подключите сетевой кабель к принтеру и к сети. Подождите несколько минут, чтобы принтер получил сетевой адрес.
2. На панели управления устройства коснитесь кнопки информации о подключении . Если IP-адрес указан, значит, сетевое подключение было установлено. В случае отсутствия данных подождите несколько минут и повторите попытку. Запишите IP-адрес для использования во время установки программного обеспечения. **Пример IP-адреса:** 192.168.0.1.

Если на главном экране сетевой адрес не отображается, вручную настройте IP-адрес с панели управления. Инструкции по установке IP-адреса для использования во время установки программного обеспечения см. в разделе **«Настройка IP-адреса вручную»**.

3. Перейдите к этапу **5. Поиск или загрузка файлов установки программного обеспечения**.

**ПРИМЕЧАНИЕ.** Во время установки ПО выберите вариант **Через сеть**.



### Встроенное беспроводное сетевое подключение (только для беспроводных моделей dw и fdw)

1. Коснитесь кнопки информации о подключении .
2. Нажмите кнопку **Выкл. сеть Wi-Fi**.
3. Нажмите кнопку **Параметры**.
4. Выберите пункт **Мастер беспр. уст-ки**.
5. Выберите правильный идентификатор беспроводной сети SSID из списка. Если SSID не отображаются, нажмите **Ввести SSID** и укажите SSID сети вручную.
6. С помощью клавиатуры введите парольную фразу, затем нажмите кнопку **OK**.
7. Дождитесь установки сетевого подключения.
8. Коснитесь кнопки информации о подключении . Если IP-адрес указан, значит, сетевое подключение было установлено. В случае отсутствия данных подождите несколько минут и повторите попытку. Запишите IP-адрес для использования во время установки программного обеспечения. **Пример IP-адреса:** 192.168.0.1.
9. Если требуется печать с компьютера, перейдите к этапу **5. Поиск или загрузка файлов установки программного обеспечения**. Если требуется печать только с телефона или планшета, перейдите к этапу **7. Мобильная и беспроводная печать**.

**ПРИМЕЧАНИЕ.** Во время установки ПО выберите вариант **Через сеть**. (Только для Windows.)

### Настройка IP-адреса вручную

Сведения о том, как вручную настроить IP-адрес, см. в руководстве пользователя принтера на странице [www.hp.com/support/ljM426MFP](http://www.hp.com/support/ljM426MFP) или [www.hp.com/support/ljM427MFP](http://www.hp.com/support/ljM427MFP).

## 5. Поиск или загрузка файлов установки программного обеспечения



### Способ 1. Скачивание с сайта HP Easy Start (Windows и OS X)

1. Перейдите на страницу [123.hp.com/laserjet](http://123.hp.com/laserjet) и нажмите **Download** (Скачать).
2. Следуйте инструкциям на экране, чтобы сохранить файл на компьютере.
3. Запустите файл программы из папки, в которую он был сохранен, и перейдите к этапу [6. Установка программного обеспечения](#).



### Способ 2. Скачивание с сайта поддержки принтера (Windows и OS X)

1. Перейдите на страницу [www.hp.com/support/ljM426MFP](http://www.hp.com/support/ljM426MFP) или [www.hp.com/support/ljM427MFP](http://www.hp.com/support/ljM427MFP).
2. Выберите **Software and drivers** (ПО и драйверы).

3. Скачайте ПО для своей модели принтера и ОС.
4. Щелчком мыши запустите файл установки EXE или ZIP, и перейдите к этапу [6. Установка программного обеспечения](#).



### Способ 3. Установка с компакт-диска принтера (только для Windows)

1. Вставьте компакт-диск принтера в устройство чтения компакт-дисков компьютера.
2. Перейдите к этапу [6. Установка программного обеспечения](#).

## 6. Установка программного обеспечения

### Решение для Windows

1. Вставьте в компьютер компакт-диск принтера или запустите файл установки программного обеспечения, загруженный с веб-сайта.
2. Программа установки определяет язык ОС и отображает главное меню программы установки на этом языке. Если при установке с компакт-диска программа установки не запустится через 30 секунд, откройте на компьютере папку компакт-диска и запустите файл SETUP.EXE.
3. Экран **Выбор программ** содержит подробные сведения об устанавливаемом программном обеспечении.
  - Рекомендуемое для установки программное обеспечение включает драйвер печати и программное обеспечение для всех доступных функций принтера.
  - Чтобы выбрать устанавливаемое программное обеспечение, щелкните ссылку **Выбор устанавливаемых программ**. Закончив выбор, щелкните кнопку **Далее**.
4. Для завершения установки программного обеспечения следуйте инструкциям на экране.
5. При появлении запроса на выбор типа подключения выберите соответствующий тип подключения.
  - **Напрямую с помощью кабеля USB**
  - **Через сеть**
  - **Мне нужна помощь в настройке беспроводного соединения в первый раз**



**ПРИМЕЧАНИЕ.** Чтобы обнаружить принтер при подключении через сеть, выберите **Автоматический поиск принтера в сети**.

**ПРИМЕЧАНИЕ.** Чтобы выполнить беспроводную установку, выберите вариант **Мне нужна помощь в настройке беспроводного соединения в первый раз**, а затем выберите **Да, получить параметры беспроводной сети с компьютера**.

### Решение для OS X

1. Программа установки определяет язык ОС и отображает главное меню программы установки на этом языке.
2. Для завершения установки программного обеспечения следуйте инструкциям на экране.
3. После завершения процесса установки программного обеспечения выполните настройку параметров принтера с помощью программы **Помощник по настройке HP Utility**.



## 7. Мобильная и беспроводная печать (дополнительно)

### 7.1 Подключение устройства к беспроводной сети

Чтобы печатать с телефона или планшета, подключите устройство к той же беспроводной сети, что и принтер.

**Устройства Apple iOS (AirPrint).** Откройте документ для печати и выберите значок действия. Выберите **Печать**, укажите принтер, затем нажмите **Печать**.

**Последние устройства Android (4.4 или более поздней версии).** Откройте материал, который нужно распечатать, и нажмите кнопку **Меню**. Выберите **Печать**, укажите принтер, затем нажмите **Печать**.

Для некоторых устройств потребуется скачать Подключаемый модуль для печати HP Print Service из магазина Google Play.

**Устаревшие устройства Android (4.3 или более ранней версии).** Загрузите приложение HP ePrint из магазина Google Play.

**Устройства Windows Phone.** Загрузите приложение HP AiO Remote из Магазина Windows.

#### Дополнительная информация о мобильной печати

Чтобы получить дополнительную информацию о других вариантах мобильной печати, включая дополнительные решения ePrint, сканируйте QR-код или изучите раздел «Мобильная печать» руководства пользователя.



### 7.2 Использование Wi-Fi Direct (только для беспроводных моделей dw и fdw)

Wi-Fi Direct позволяет напрямую печатать документы с беспроводного мобильного устройства на поддерживающем Wi-Fi Direct принтере; подключение к Интернету или сети не требуется.

**ПРИМЕЧАНИЕ.** Для использования этой функции принтеру может потребоваться обновление микропрограммного обеспечения.

#### Активация Wi-Fi Direct

1. Напечатайте страницу конфигурации сети, чтобы узнать IP-адрес принтера. На панели управления нажмите кнопку «Отмена» (X) и удерживайте ее до тех пор, пока индикатор готовности не начнет мигать, затем отпустите кнопку. Будет напечатана пробная страница.
2. Введите IP-адрес принтера в адресной строке браузера. Откроется встроенный веб-сервер HP (EWS). **Пример IP-адреса:** 192.168.0.0.
3. Перейдите на вкладку **Работа в сети**.
4. Нажмите **Настройка Wi-Fi Direct**.
5. Установите флажок рядом с пунктом **Имя беспр. прямой печати (SSID)**, затем введите в соответствующее поле имя сети SSID.
6. Нажмите **Применить**. IP адрес мобильного устройства появится на странице **Работа в сети**.

**ПРИМЕЧАНИЕ.** Чтобы узнать имя сети (SSID), выберите меню **Беспроводная конфигурация** на вкладке **Работа в сети**.

Подробнее о беспроводной печати и настройке беспроводного подключения см. на сайте [www.hp.com/go/wirelessprinting](http://www.hp.com/go/wirelessprinting).

## 8. Настройка HP ePrint по электронной почте (дополнительно)

Функция HP ePrint по электронной почте позволяет отправлять документы на печать, пересылая их во вложении на адрес принтера с любого устройства, поддерживающего электронную почту, в том числе с устройств, которые находятся в других сетях.

Для использования HP ePrint по электронной почте принтер должен соответствовать следующим требованиям.

- Принтер должен быть подключен к беспроводной или проводной сети и иметь доступ к Интернету.
- На принтере должны быть включены веб-службы HP, а сам принтер необходимо зарегистрировать в системе HP Connected.

#### Активация веб-служб HP

1. На панели управления нажмите кнопку **OK**.
2. Перейдите к меню **Веб-службы HP**, затем нажмите кнопку **OK**.
3. Перейдите к пункту **Печать инф. страницы** и нажмите кнопку **OK**. Информационная страница содержит код принтера, который используется для регистрации принтера HP в системе HP Connected.
4. Перейдите на сайт [www.hpconnected.com](http://www.hpconnected.com) для создания учетной записи HP ePrint и завершения процесса установки.

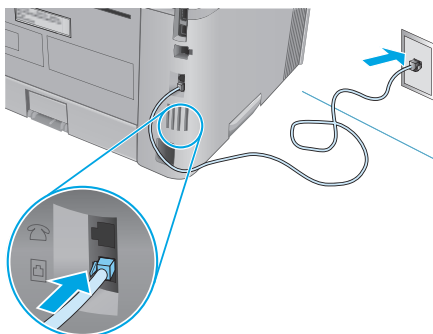
## 9. Настройка факса (необязательно, только для моделей fdn и fdw)

### 9.1 Подключение принтера

Данный принтер является аналоговым устройством. HP рекомендует использовать этот принтер с выделенной аналоговой телефонной линией.

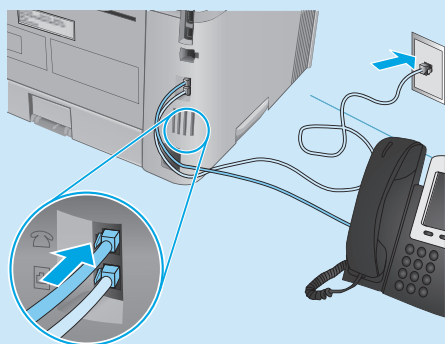
**ПРИМЕЧАНИЕ.** В некоторых странах/регионах может потребоваться адаптер к телефонному кабелю, который поставляется в комплекте с принтером.

Подсоедините телефонный кабель к порту факса принтера и к телефонной розетке.



#### Как подключить автоответчик или телефон?

1. Извлеките заглушку из порта телефона.
2. Выньте телефонный шнур автоответчика из телефонной розетки и подсоедините к порту телефона принтера.
3. Подсоедините телефонный кабель, поставляемый в комплекте с принтером, к порту факса и к телефонной розетке.



#### Как настроить принтеры HP в среде с цифровой телефонией?

Принтеры HP рассчитаны для использования в традиционных аналоговых телефонных системах. В среде цифровой телефонии (DSL/ADSL, PBX, ISDN или FoIP) при настройке принтера для работы с факсами могут потребоваться цифро-аналоговые фильтры или преобразователи.

**Примечание.** В зависимости от телефонной компании принтер может быть несовместим с некоторыми цифровыми линиями, провайдерами или цифро-аналоговыми преобразователями. Обратитесь в телефонную компанию, чтобы выяснить оптимальные варианты настройки.

**Примечание.** При настройке определения режимов сигнала вызова для мини-АТС, в которой различаются режимы сигналов внутренних и внешних вызовов, для записи режимов сигнала вызова номер факса принтера следует набирать с телефона с внешним номером.

### 9.2 Настройка принтера

Для использования функций обработки факсов требуется настройка времени, даты и заголовка обрабатываемых документов.

#### Мастер настройки факса HP (Windows)

1. Нажмите **Пуск** и выберите **Программы**.
2. Выберите **HP**, затем щелкните имя принтера и нажмите **Мастер установки факса**.
3. Следуйте инструкциям на экране, чтобы настроить параметры факса.

#### ЖК-панель управления

1. На панели управления нажмите кнопку настройки.
2. Выберите **Настройка системы**, а затем — **Время/Дата**.
3. Выберите **Время/Дата**.
4. Выберите режим отображения времени: **12 часов** или **24 часа**.
5. С клавиатуры введите текущее время и нажмите кнопку **OK**.
6. Выберите формат даты.
7. С клавиатуры введите текущую дату и нажмите кнопку **OK**.
8. В меню **Настройка** выберите **Настройка факса**, затем выберите **Заголовок факса**.
9. С клавиатуры введите номер факса и нажмите кнопку **OK**.

**ПРИМЕЧАНИЕ.** Количество символов номера факса не должно превышать 20.

10. С клавиатуры введите название компании или текст заголовка и нажмите кнопку **OK**.

**ПРИМЕЧАНИЕ.** Количество символов заголовка факса не должно превышать 40.

#### Сенсорная панель управления

1. На главном экране панели управления принтера коснитесь кнопки настройки.
  2. Выберите **Настройка факса «Базовая настройка»**.
  3. Выберите **Время/Дата**.
  4. Выберите режим отображения времени: **12 часов** или **24 часа**.
  5. С клавиатуры введите текущее время и нажмите кнопку **OK**.
  6. Выберите формат даты.
  7. С клавиатуры введите текущую дату и нажмите кнопку **OK**.
  8. Выберите пункт **Заголовок факса**.
  9. С клавиатуры введите номер факса и нажмите кнопку **OK**.
  10. С клавиатуры введите название компании или текст заголовка и коснитесь кнопки **OK**.
- Для ввода специальных символов, которых нет на стандартной клавиатуре, коснитесь кнопки **@#&**, чтобы открыть клавиатуру со специальными символами.

**ПРИМЕЧАНИЕ.** Количество символов заголовка факса не должно превышать 40.

#### Дополнительная информация

Подробнее о других способах передачи факсов (планирование передачи факсов позже или передача факсов с компьютера) см. в руководстве пользователя, которое можно найти на компакт-диске принтера или на следующей странице:

- [www.hp.com/support/ljM426MFP](http://www.hp.com/support/ljM426MFP)
- [www.hp.com/support/ljM427MFP](http://www.hp.com/support/ljM427MFP)

## 10. Использование функции сканирования

Чтобы запустить задание сканирования на принтере, воспользуйтесь программой HP Scan на компьютере.

### Windows

Щелкните **Пуск**, выберите **Программы** или **Все программы**, затем **HP** и **HP Scan**.

### OS X

Нажмите **Приложения**, выберите **HP**, а затем — **HP Scan**.

## Устранение неполадок

### Руководство пользователя

Данное руководство пользователя содержит сведения об использовании принтера и устранении неполадок. Руководство доступно на компакт-диске принтера и в Интернете:

1. Перейдите на страницу [www.hp.com/support/ijM426MFP](http://www.hp.com/support/ijM426MFP) или [www.hp.com/support/ijM427MFP](http://www.hp.com/support/ijM427MFP).
2. Нажмите **Manuals** (Руководства).

Для ОС Windows руководство пользователя устанавливается на компьютер вместе с рекомендуемым программным обеспечением.

### Windows® XP, Windows Vista® и Windows® 7

Нажмите **Пуск** и выберите **Программы** или **Все программы**, затем выберите **HP**, укажите папку для принтера HP и нажмите **Справка**.


### Windows® 8

На начальном экране нажмите правой кнопкой мыши по пустому пространству, выберите **Все приложения** на панели приложений, нажмите значок с названием принтера, а затем выберите **Справка**.

### Проверка обновлений микропрограммы

1. На панели управления нажмите кнопку **OK**.
2. Перейдите к меню **Службы** и нажмите кнопку **OK**.
3. Выберите **Обновление LaserJet**.
4. Выберите **Проверить обновления**.

### Справка панели управления

Чтобы открыть интерактивную справку, нажмите кнопку справки  на панели управления принтера.



### Дополнительные ресурсы поддержки

Чтобы получить исчерпывающую справочную информацию о принтере HP, перейдите по адресу [www.hp.com/support/ijM426MFP](http://www.hp.com/support/ijM426MFP) и [www.hp.com/support/ijM427MFP](http://www.hp.com/support/ijM427MFP).

- Решение проблем
- Инструкции по расширенной настройке
- Загрузка обновлений программного обеспечения
- Участие в форумах технической поддержки
- Поиск информации по гарантии и нормативной информации
- Ресурсы мобильной печати

### Подключение по проводной сети (Ethernet)

- Убедитесь в том, что принтер подключен к соответствующему сетевому порту с помощью кабеля требуемой длины.
- Убедитесь, что индикаторы рядом с сетевым разъемом горят.
- Проверьте, установлен ли драйвер печати на компьютере.
- Убедитесь в наличии сетевого соединения, проверив связь с устройством с помощью команды ping.

#### Windows

Щелкните **Пуск** > **Выполнить**. Введите команду **cmd** и нажмите **Ввод**. Введите **ping**, нажмите пробел, затем введите IP-адрес принтера и нажмите клавишу **Enter**. **Пример IP-адреса:** 192.168.0.1.

#### OS X

Запустите Network Utility и введите IP-адрес на панели **ping**. Нажмите клавишу **Enter**. **Пример IP-адреса:** 192.168.0.1.


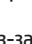
- Если выводится время отклика — сеть исправна.
- Если команда ping не работает, попробуйте перезапустить принтер и проверить, правильно ли выполнены все этапы подключения.

### Беспроводное сетевое подключение (только для беспроводных моделей dw и fdw)

- Убедитесь, что сетевая кабель не подсоединен. Принтер невозможно подключить к беспроводной сети, если подсоединен сетевой кабель.
- Убедитесь в том, что принтер и беспроводной маршрутизатор включены и на них подается питание. Убедитесь, что беспроводной коммутатор включен.
- Убедитесь, что принтер находится в беспроводной сети. Как и в большинстве сетей, принтер должен находиться в пределах 30 м от точки беспроводного доступа (беспроводного маршрутизатора).
- Проверьте, установлен ли драйвер печати на компьютере.
- Убедитесь, что компьютер и принтер подсоединены к одной беспроводной сети.
- Если используется Mac, убедитесь, что беспроводной маршрутизатор поддерживает протокол Bonjour.
- Перезапустите беспроводной маршрутизатор.

### Устранение неполадок факса (только для моделей fdn и fdw)

#### Проверка физических подключений

- Убедитесь, что телефонный провод подключен к порту факса  на задней панели принтера и к телефонной розетке.
- При наличии дополнительных телефонов или других дополнительных устройств убедитесь, что телефонный провод подключен к телефонному порту  на задней панели принтера и к такому устройству.
- Если исходящие телефонные вызовы не удается совершить из-за отсутствия сигнала в линии или линия занята, подключитесь к другой телефонной линии.
- Для передачи факсов по IP (Fax over IP) следует понизить **Скорость факса** и включить **Режим коррекции ошибок** в меню **Настройки факса** на панели управления принтера.

#### Подтверждение настроек факса

- При использовании услуги голосовой почты (телефонной компании или провайдера) значение параметра **Звонков до ответа** должно быть меньше, чем для автоответчика.
- Если для одной физической телефонной линии назначено несколько телефонных номеров, и линия используется для нескольких устройств, следует убедиться, что принтер настроен на верный отличительный звонок. Используйте настройку, при которой принтер отвечает на вызовы факса, игнорируя другие типы вызовов.
- Выбрав для параметра «Скорость факса» значение **Средняя (V.17)** или **Низкая (V.29)**, можно также повысить надежность отправки факсов.



## Местные представители:

HP Inc. Адрес: 1501 Page Mill Road, Palo Alto, California 94304, U.S.

**Россия:** ООО "ЭйчПи Инк",

Российская Федерация, 125171, г. Москва, Ленинградское шоссе, 16А, стр.3,

Телефон/факс: +7 495 797 35 00 / +7 499 92132 50

**Казахстан:** Филиал компании "ЭйчПи Глобал Трэйдинг Би.Ви.", Республика Казахстан, 050040, г.

Алматы, Бостандыкский район, проспект Аль-Фараби, 77/7, Телефон/факс: + 7 727 355 35 52

## Характеристики устройства

Экономичная печать документов профессионального качества.

- **Скорость печати:** до 18 стр/мин на бумаге формата А4 и 19 стр/мин на бумаге формата Letter

### Утилизация оборудования, отслужившего свой срок, силами пользователя

Наличие этого символа означает, что данное изделие нельзя утилизировать вместе с другими бытовыми отходами. В целях защиты здоровья людей и окружающей среды мы рекомендуем сдавать оборудование, отслужившее свой срок, в специальные пункты приема электрического и электронного оборудования для дальнейшей переработки. Для получения дополнительной информации обратитесь в свою службу утилизации отходов или посетите страницу

[www.hp.com/recycle](http://www.hp.com/recycle).



## Химические вещества

Компания HP в обязательном порядке предоставляет клиентам сведения о химических веществах в своих устройствах в соответствии с такими законодательными требованиями, как REACH (регламент ЕС № 1907/2006 Европейского парламента и Совета). Информацию о содержании химических веществ для данного устройства можно найти на странице [www.hp.com/go/reach](http://www.hp.com/go/reach).

## Дата производства устройства

Год и месяц производства принтера указаны на этикетке, которая находится на нем, среди других данных.

© 2015 Copyright HP Development Company, L.P.

Reproduction, adaptation or translation without prior written permission is prohibited, except as allowed under the copyright laws.

The information contained herein is subject to change without notice.

The only warranties for HP products and services are set forth in the express warranty statements accompanying such products and services. Nothing herein should be construed as constituting an additional warranty. HP shall not be liable for technical or editorial errors or omissions contained herein.

## Trademark Credits

Windows® is a U.S. registered trademark of Microsoft Corporation.

## FCC Regulations

This equipment has been tested and found to comply with the limits for a Class B digital device, pursuant to Part 15 of the FCC rules. These limits are designed to provide reasonable protection against harmful interference in a residential installation. This equipment generates, uses, and can radiate radio-frequency

energy. If this equipment is not installed and used in accordance with the instructions, it may cause harmful interference to radio communications. However, there is no guarantee that interference will not occur in a particular installation. If this equipment does cause harmful interference to radio or television reception, which can be determined by turning the equipment off and on, correct the interference by one or more of the following measures:

- Reorient or relocate the receiving antenna.
- Increase separation between equipment and receiver.
- Connect equipment to an outlet on a circuit different from that to which the receiver is located.
- Consult your dealer or an experienced radio/TV technician.

Any changes or modifications to the product that are not expressly approved by HP could void the user's authority to operate this equipment. Use of a shielded interface cable is required to comply with the Class B limits of Part 15 of FCC rules. For more regulatory information, see the electronic user guide. HP shall not be liable for any direct, indirect, incidental, consequential, or other damage alleged in connection with the furnishing or use of this information.

