



Класс защиты - II

СЕРИЯ SC15H40\*\*\*

# Пылесос

## руководство пользователя

- \* Перед использованием данного устройства внимательно прочтите инструкцию.
- \* Устройство предназначено исключительно для использования в помещении.

**Русский**

imagine the possibilities

Благодарим за приобретение изделия  
компании Samsung.

**SAMSUNG**

# Содержание

## 03 Меры предосторожности

## 08 Сборка

Перечень деталей

## 10 Использование пылесоса

Использование регулятора на рукоятке / Средства управления на корпусе

## 11 Использование щеток

Места использования щеток

## 12 Чистка и обслуживание устройства

Чистка контейнера для пыли / Чистка пылевого фильтра / Чистка выпускного фильтра / Чистка трубы / Чистка шланга / Техобслуживание мини-турбонасадки / Чистка насадки для уборки шерсти животных / Чистка двухпозиционной щетки / Чистка насадки для паркета / Хранение пылесоса

## 18 Примечания и предупреждения

Эксплуатация / Хранение / Чистка и обслуживание

## 20 Устранение неисправностей

## 21 Справочный лист технических данных

# Меры предосторожности

## МЕРЫ ПРЕДОСТОРОЖНОСТИ



- Перед началом эксплуатации устройства внимательно прочитайте данное руководство и сохраните его для справки в будущем.



- Поскольку данная инструкция по эксплуатации охватывает разные модели, технические характеристики приобретенного пылесоса могут несколько отличаться от характеристик, приведенных в этом руководстве.

## ПРЕДОСТЕРЕГАЮЩИЕ/ПРЕДУПРЕЖДАЮЩИЕ СИМВОЛЫ



Указывает на опасность смерти или получения серьезной травмы.



Указывает на риск получения травмы или повреждения имущества.

## ДРУГИЕ ИСПОЛЬЗУЕМЫЕ СИМВОЛЫ



Указывает на действие, обязательное для выполнения.



Пылесос предназначен для эксплуатации исключительно в домашних условиях. Не используйте пылесос для удаления строительных отходов или мусора. Постоянно очищайте фильтры во избежание скопления в них мелкой пыли. Запрещается использовать пылесос, если снят хотя бы один из фильтров. **Несоблюдение данных требований может привести к повреждению внутренних элементов и аннулированию гарантии.**

# Меры предосторожности

## ВАЖНЫЕ МЕРЫ БЕЗОПАСНОСТИ

---

### ОБЩИЕ СВЕДЕНИЯ

- Внимательно прочтите всю инструкцию. Прежде чем включать устройство, убедитесь, что напряжение источника электропитания совпадает с напряжением, указанным в табличке технических данных на днище пылесоса.
- **ПРЕДУПРЕЖДЕНИЕ.** Не используйте пылесос, если покрытие или пол влажные.
- Если устройство используется ребенком или дети находятся вблизи, не оставляйте детей без присмотра. Не позволяйте детям играть с пылесосом. Не оставляйте пылесос включенным без присмотра. Пылесос должен использоваться только по прямому назначению, описанному в данной инструкции.
- Не используйте пылесос без контейнера для пыли.
- Для наиболее эффективной работы устройства старайтесь освобождать контейнер для пыли до того, как он будет полностью заполнен.
- Не используйте пылесос для сбора рассыпавшихся спичек, горящего пепла или окурков. Не оставляйте пылесос вблизи кухонной плиты или других источников тепла. Повышенная температура может вызвать деформацию или изменение цвета пластмассовых деталей устройства.
- Не собирайте с помощью пылесоса твердые и острые предметы, поскольку они могут повредить детали устройства.  
Не наступайте на шланг. Не ставьте на шланг никакие тяжелые предметы.  
Не закрывайте всасывающее или выпускное отверстие.
- Прежде чем извлечь вилку из розетки, выключите пылесос с помощью кнопки на корпусе устройства. Перед очисткой контейнера для пыли обязательно отключайте устройство от сети. Во избежание повреждений выдергивайте вилку из розетки, держа рукой за саму вилку, а не за кабель.
- Данное устройство может использоваться детьми от 8 лет и старше, лицами с ограниченными физическими, сенсорными или умственными возможностями, а также лицами с ограниченным опытом или знаниями, если над ними осуществляется контроль, либо они проинструктированы о мерах безопасности при использовании устройства и осознают возможные риски. Детям запрещается играть с устройством. Очистка и техническое обслуживание не должны производиться детьми без надзора.
- Следите за тем, чтобы дети не играли с устройством.
- Перед чисткой или обслуживанием устройства следует вынуть вилку из сетевой розетки.
- Удлинитель использовать не рекомендуется.
- В случае нарушений в работе пылесоса отключите его от источника питания и обратитесь в сертифицированный сервисный центр.

- В случае повреждения кабеля питания он должен быть заменен производителем, сотрудником сервисного центра или другим квалифицированным специалистом во избежание опасных ситуаций.
- Не перемещайте пылесос, держа его за шланг. Используйте для этой цели рукоятку на корпусе пылесоса.
- Отключайте пылесос от источника питания, если он не используется. Прежде чем вынуть вилку из сетевой розетки, выключите пылесос, воспользовавшись переключателем питания.
- Не используйте пылесос для сбора воды.
- Не погружайте пылесос в воду для его очистки.
- Шланг необходимо регулярно осматривать. В случае повреждения использовать его запрещено.
- Обратитесь к производителю или в сервисный центр, чтобы заменить его.

# Меры предосторожности



## ПРЕДУПРЕЖДЕНИЕ

### Электропитание

- ▶ Во избежание возгорания или поражения электрическим током следует придерживаться приведенных ниже условий.
  - Не допускайте повреждения кабеля питания.
  - Не тяните за кабель питания и не прикасайтесь к вилке кабеля питания мокрыми руками.
  - Подключайте устройство исключительно к источникам питания с напряжением, соответствующим номинальному государственному уровню. Не подсоединяйте устройство к розетке с помощью переходника, к которому подключено несколько устройств одновременно.
  - Не используйте поврежденные вилку, кабель питания или незакрепленную сетевую розетку.
  - Отключайте питание, прежде чем подсоединить вилку к сетевой розетке или отсоединить ее, а также следите, чтобы пальцы не касались контактов вилки.
  - Не разбирайте и не модифицируйте пылесос. При повреждении кабеля питания для его замены следует обратиться к производителю или в сервисный центр.
  - Удаляйте посторонние вещества или пыль с контактов вилки питания.
- ▶ В случае утечки газа или использования легковоспламеняющихся спреев, например пылеудалятеля, избегайте попадания этих веществ на сетевую розетку и открывайте окна для проветривания помещения.
  - Существует опасность взрыва или пожара.



## ПРЕДУПРЕЖДЕНИЕ

### Эксплуатация и техобслуживание

- ▶ Не используйте данное изделие на улице, так как оно предназначено только для домашнего (бытового) использования.
  - Существует опасность сбоев в работе или повреждения.
    - \* Уборка на улице: камни, цемент
    - \* Бильярдная: меловая пыль
    - \* Асептическое помещение в больнице
- ▶ Не используйте пылесос для сбора жидкостей (например воды), лезвий, булавок или тлеющего угля.
  - Существует опасность сбоев в работе или повреждения.
- ▶ Не разрешайте детям касаться пылесоса во время его работы.
  - В случае перегрева корпуса можно обжечься.
- ▶ Не становитесь на корпус пылесоса и не подвергайте его другому физическому воздействию.
  - Это может привести к травмам или повреждению устройства.
- ▶ Поднимайте и переносите пылесос, держась за специальную ручку для переноски.
- ▶ Не поднимайте и не переносите пылесос со вставленной в паз для хранения щеткой.
- ▶ Для очистки корпуса используйте сухую тряпку или полотенце и перед очисткой обязательно вынимайте вилку пылесоса из розетки. Не распыляйте воду непосредственно на пылесос, не используйте летучие вещества (такие как бензол, растворитель или спирт) и легковоспламеняющиеся спреи (например пылеудалятель) для его очистки.
  - В случае сбоя в работе вследствие попадания воды или другой жидкости внутрь изделия отключите питание соответствующей кнопкой на корпусе, выньте вилку питания из сетевой розетки и обратитесь к представителю сервисного центра.

- ▶ Не используйте щелочи, промышленные моющие средства, освежители воздуха или (уксусные) кислоты для очистки деталей пылесоса, которые нужно мыть. (См. следующую таблицу.)
  - Это может привести к повреждению, деформации или обесцвечиванию пластиковых деталей.

Моющиеся детали		Контейнер для пыли на корпусе, пылевой фильтр, губчатый фильтр
Пригодное моющее средство	Нейтральное моющее средство	Кухонное моющее средство
Непригодное моющее средство	Щелочное моющее средство	Отбеливатель, противогрибковое средство и т. п.
	Кислотное моющее средство	Парафиновое масло, эмульгатор и т. п.
	Производственное моющее средство	NV-I, PB-I, Opti, спирт, ацетон, бензол, растворитель и т. п.
	Освежитель воздуха	Освежитель воздуха (спрей)
	Жир	Животный или растительный жир
	Другое	Пищевая уксусная кислота, уксус, кристаллическая уксусная кислота и т. п.

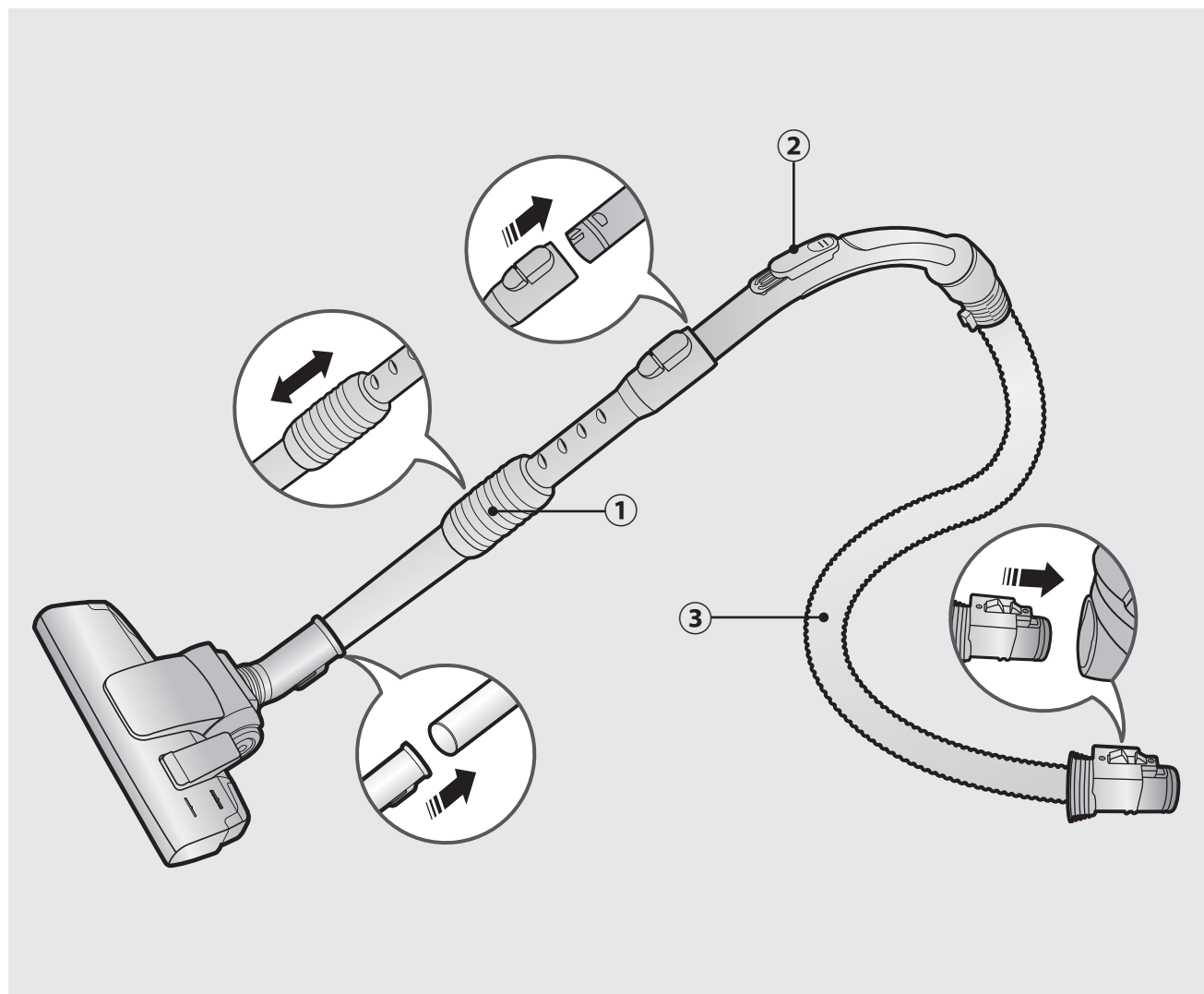


## ВНИМАНИЕ

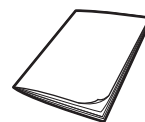
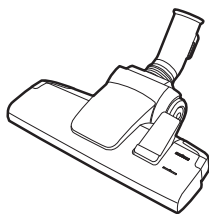
## Эксплуатация

- ▶ Используйте трубу исключительно по прямому назначению.
  - Использование в других целях может привести к травмам или повреждению устройства.
- ▶ Если во время использования пылесоса поднять ручку контейнера для пыли, включится защитное устройство, и звук работы должен измениться.
  - Звук работы может измениться, если во время использования пылесоса удерживается ручка контейнера для пыли, но кольцевая трубка внизу контейнера для пыли препятствует высыпанию пыли.
- ▶ Отключайте пылесос от сетевой розетки, если он не используется в течение длительного времени.
  - Существует угроза пожара или поражения электрическим током.
- ▶ Тяните шнур питания, удерживая его за участок до желтой метки, а во время сматывания шнура придерживайте его одной рукой
  - Если попытаться тянуть шнур за участок далее желтой метки, можно его повредить. А если не придерживать шнур во время сматывания, он будет бесконтрольно болтаться и может травмировать находящихся поблизости людей или повредить предметы.
- ▶ При появлении необычных звуков, запаха или дыма, исходящих из пылесоса, немедленно отсоедините вилку питания от розетки и обратитесь в сервисный центр.
  - В противном случае возможно возгорание или поражение пользователя током.
- ▶ Не используйте пылесос возле нагревательных приборов (например возле печи), легковоспламеняющихся спреев или горючих веществ.
  - Это может привести к возгоранию или деформации изделия.

# Сборка

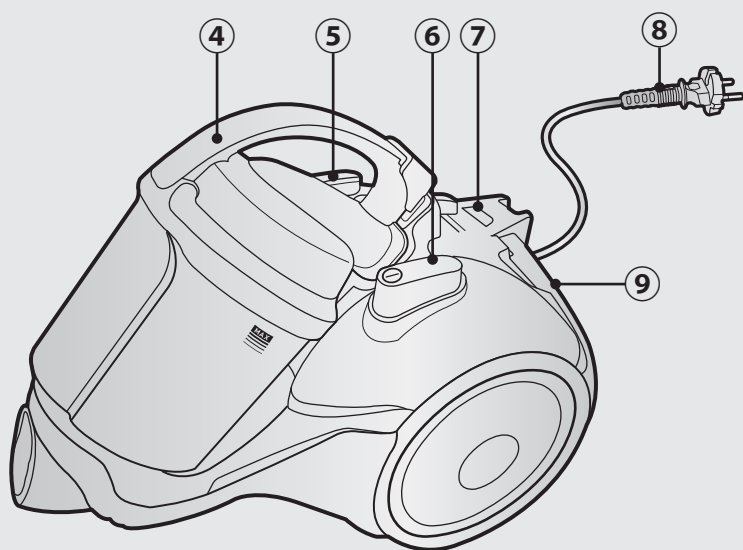


## Принадлежности





## Перечень деталей

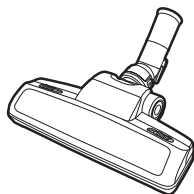


- ① Труба
- ② Регулятор на рукоятке шланга (СЕРИЯ SC07H40\*\*V)
- ③ Шланг
- ④ Контейнер для пыли
- ⑤ Кнопка сматывания шнура
- ⑥ Кнопка питания
- ⑦ Индикатор фильтра
- ⑧ Кабель питания
- ⑨ Выпускной фильтр
- ⑩ Двухпозиционная щетка
- ⑪ Насадка "2 в 1"
- ⑫ Руководство пользователя
- ⑬ Мини-турбонасадка
- ⑭ Насадка для уборки шерсти животных
- ⑮ Насадка для чистки паркета
- ⑯ Регулятор на рукоятке шланга (СЕРИЯ SC07H40\*\*H)
- ⑰ Шланг
- ⑱ Батареи

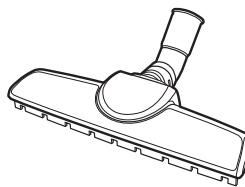
## Дополнительно



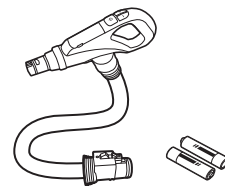
⑬



⑭



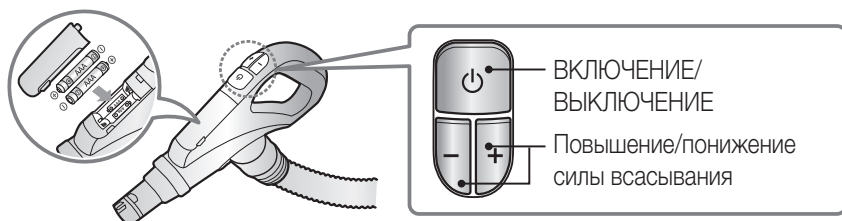
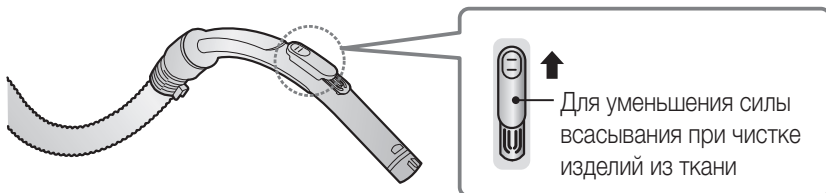
⑮



⑯ ⑰ ⑱

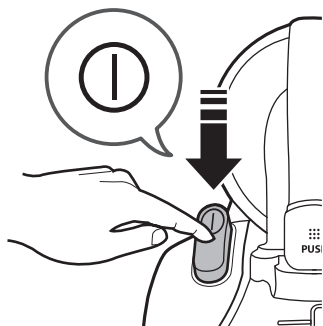
# Использование пылесоса

## Использование регулятора на рукоятке

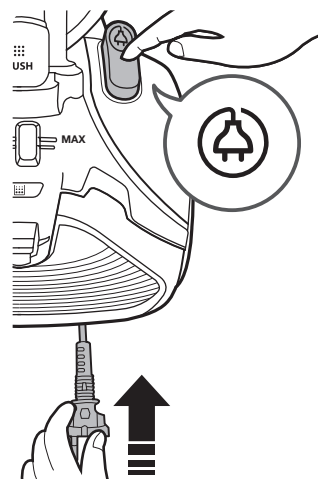


## Средства управления на корпусе

### ВКЛЮЧЕНИЕ/ВЫКЛЮЧЕНИЕ



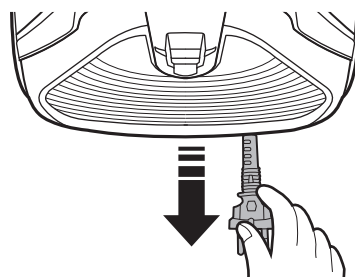
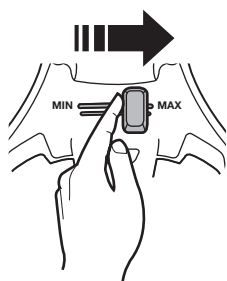
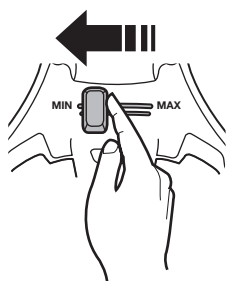
### КАБЕЛЬ ПИТАНИЯ



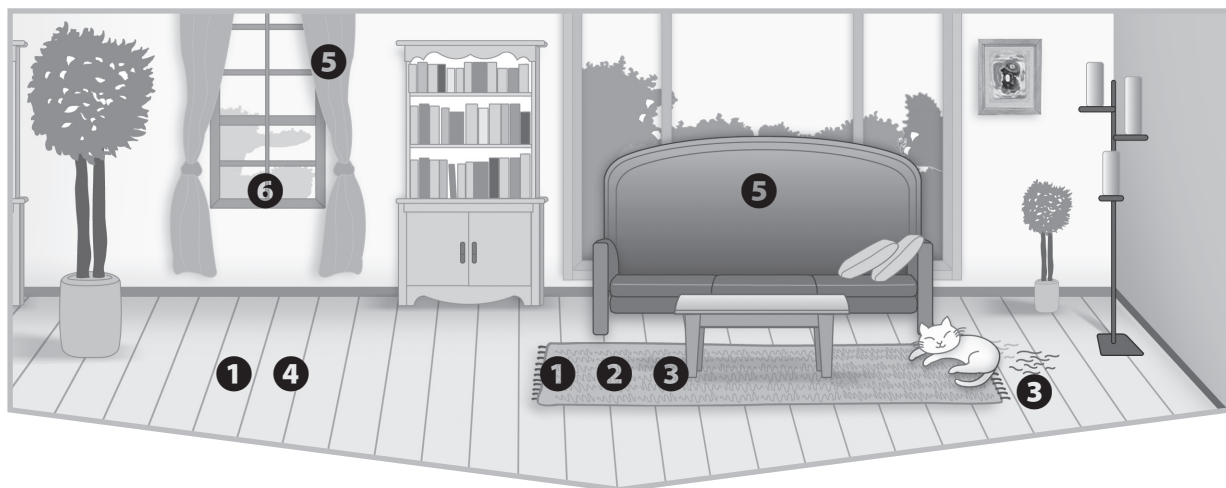
### ВСАСЫВАНИЕ

Низкая мощность

Высокая мощность

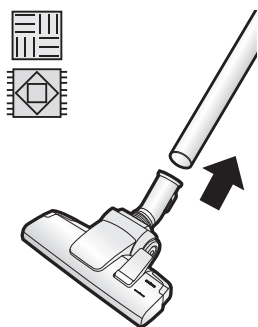


# Использование щеток

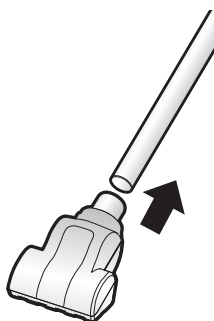


## Места использования щеток

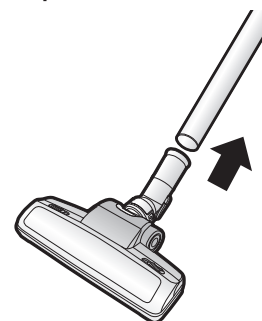
① Двухпозиционная щетка



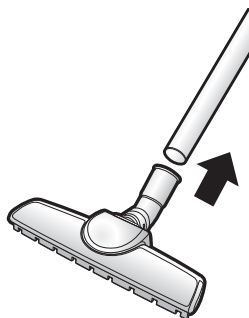
② Мини-турбонасадка



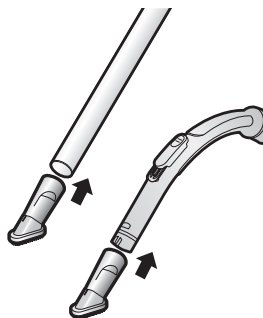
③ Насадка для уборки шерсти животных



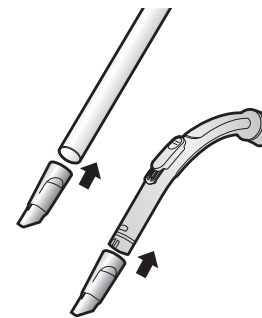
④ Насадка для чистки паркета



⑤ Щетка для удаления пыли



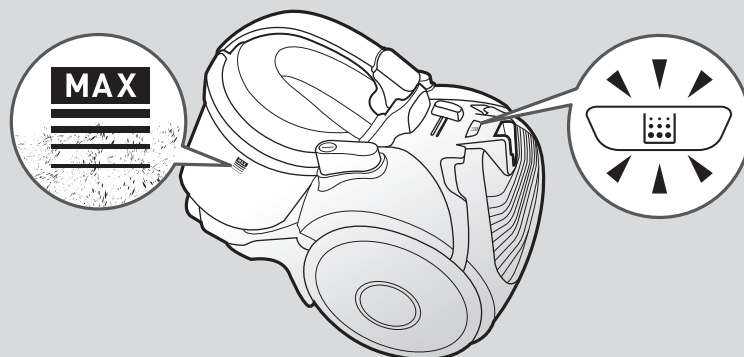
⑥ Щелевая насадка



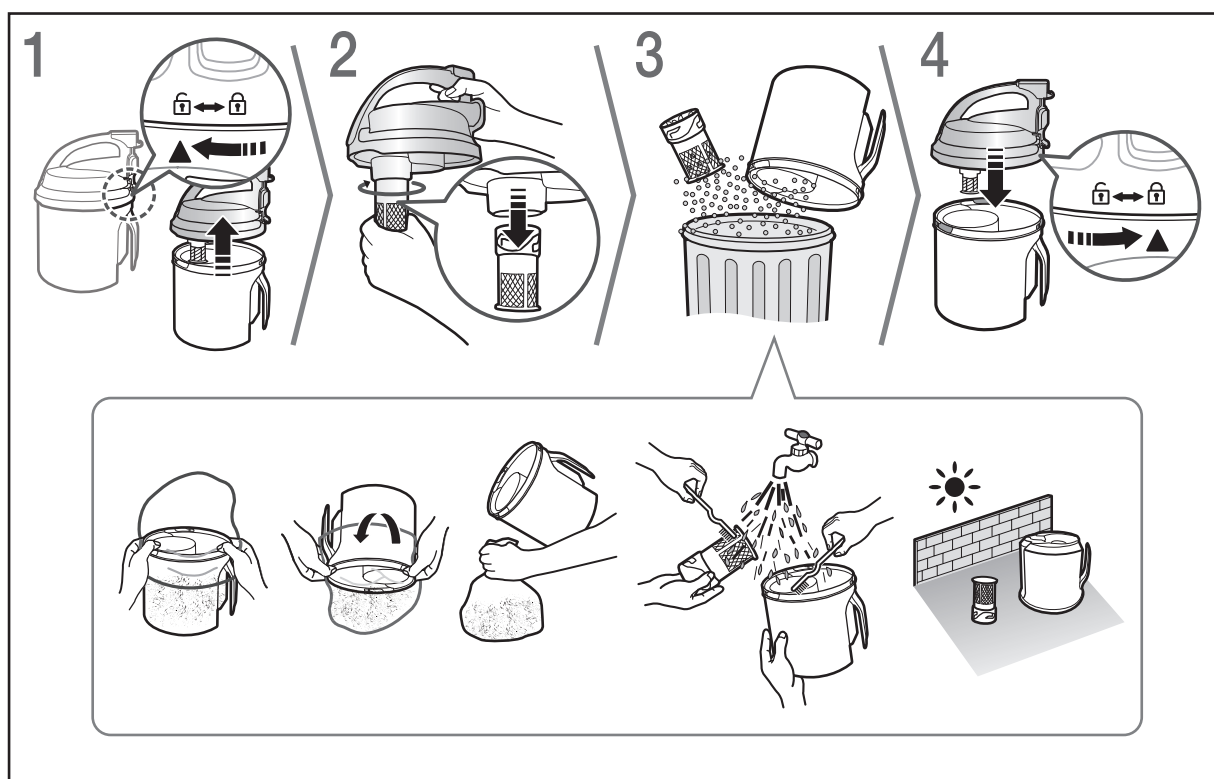
\*  Пола /  Ковра

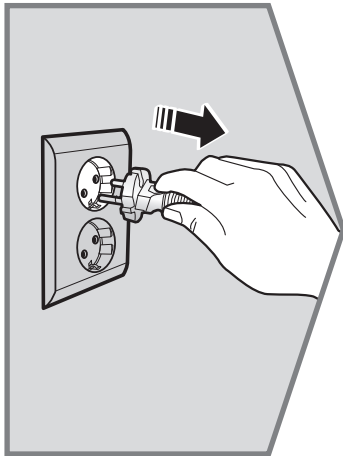
# Чистка и обслуживание устройства

Когда необходимо опустошить контейнер для пыли

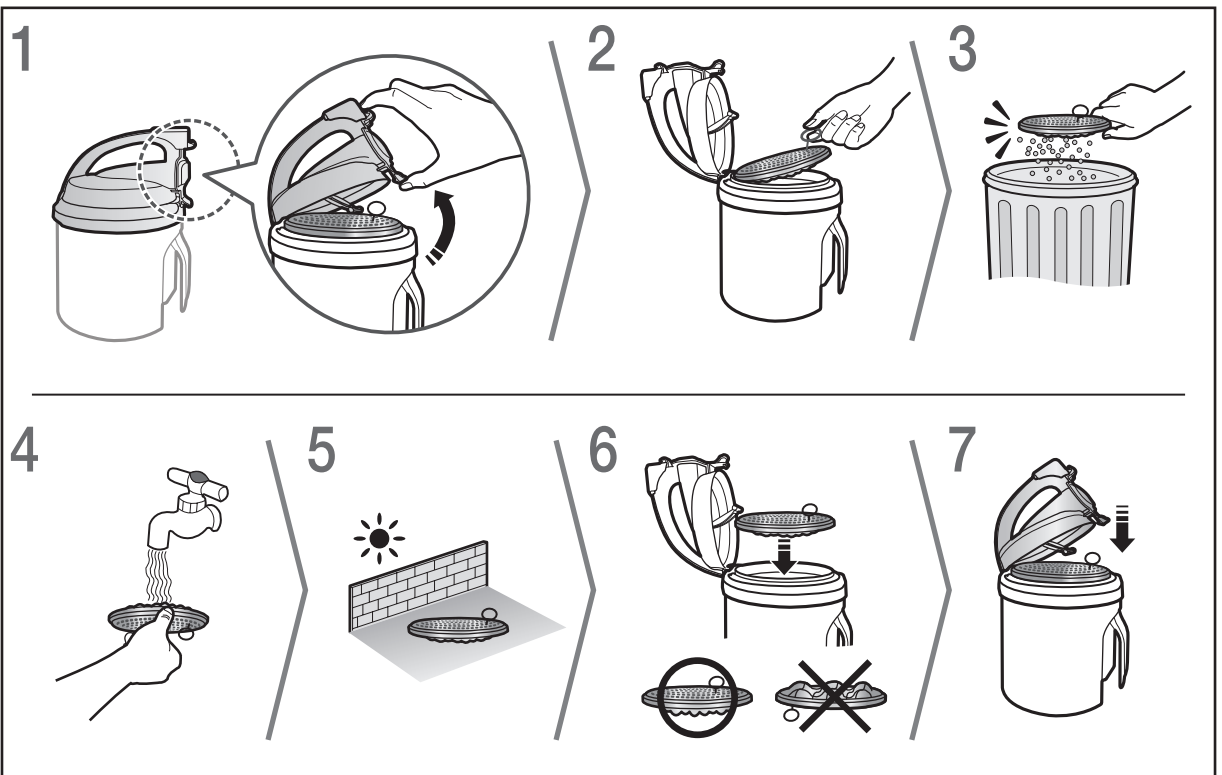


## Чистка контейнера для пыли



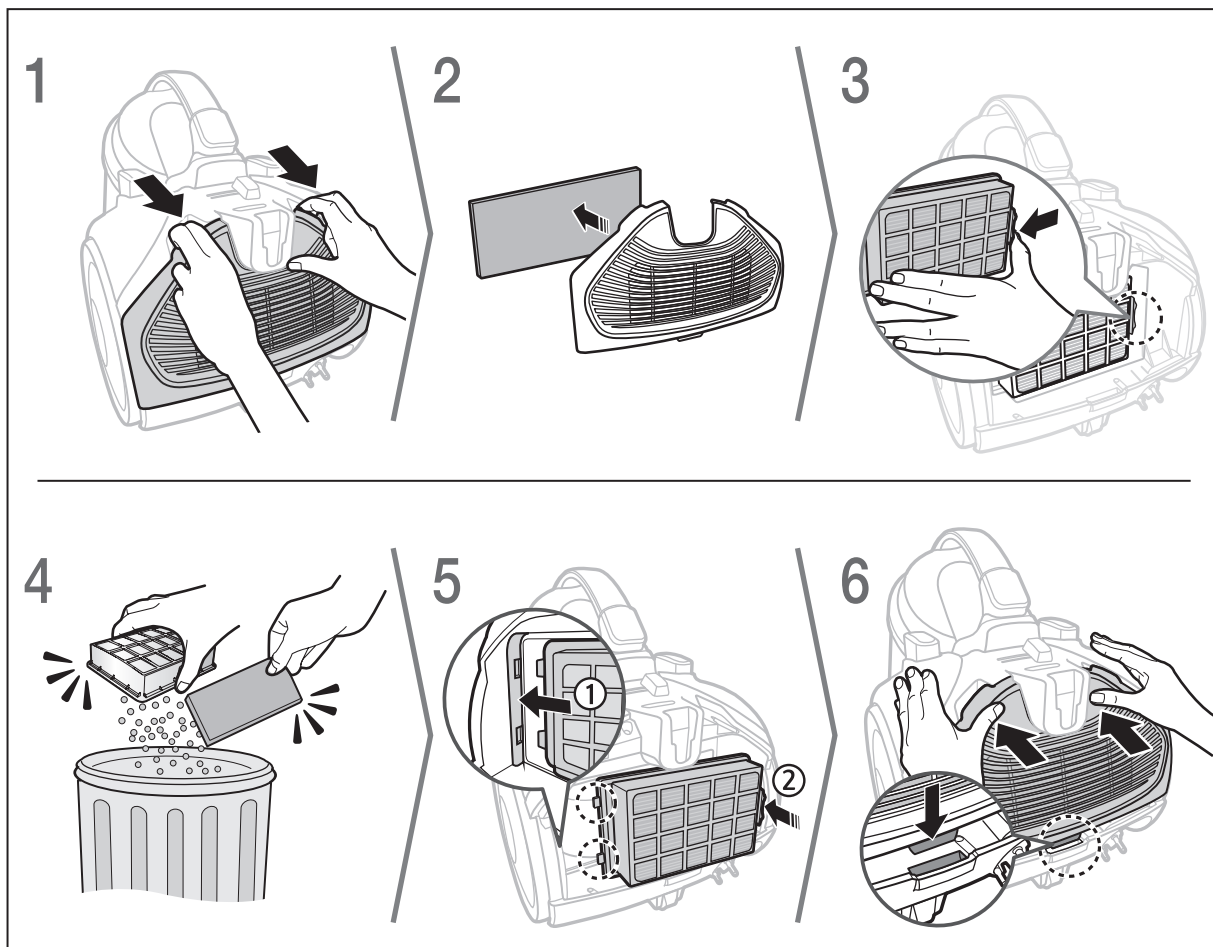


## Чистка пылевого фильтра

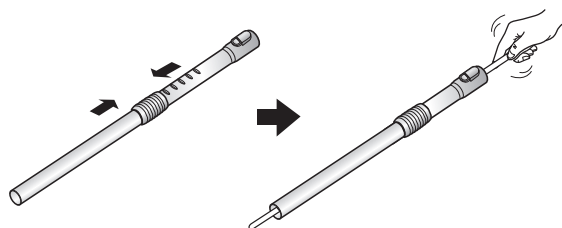


# Чистка и обслуживание устройства

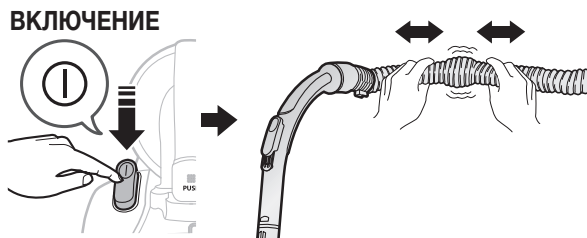
## Чистка выпускного фильтра



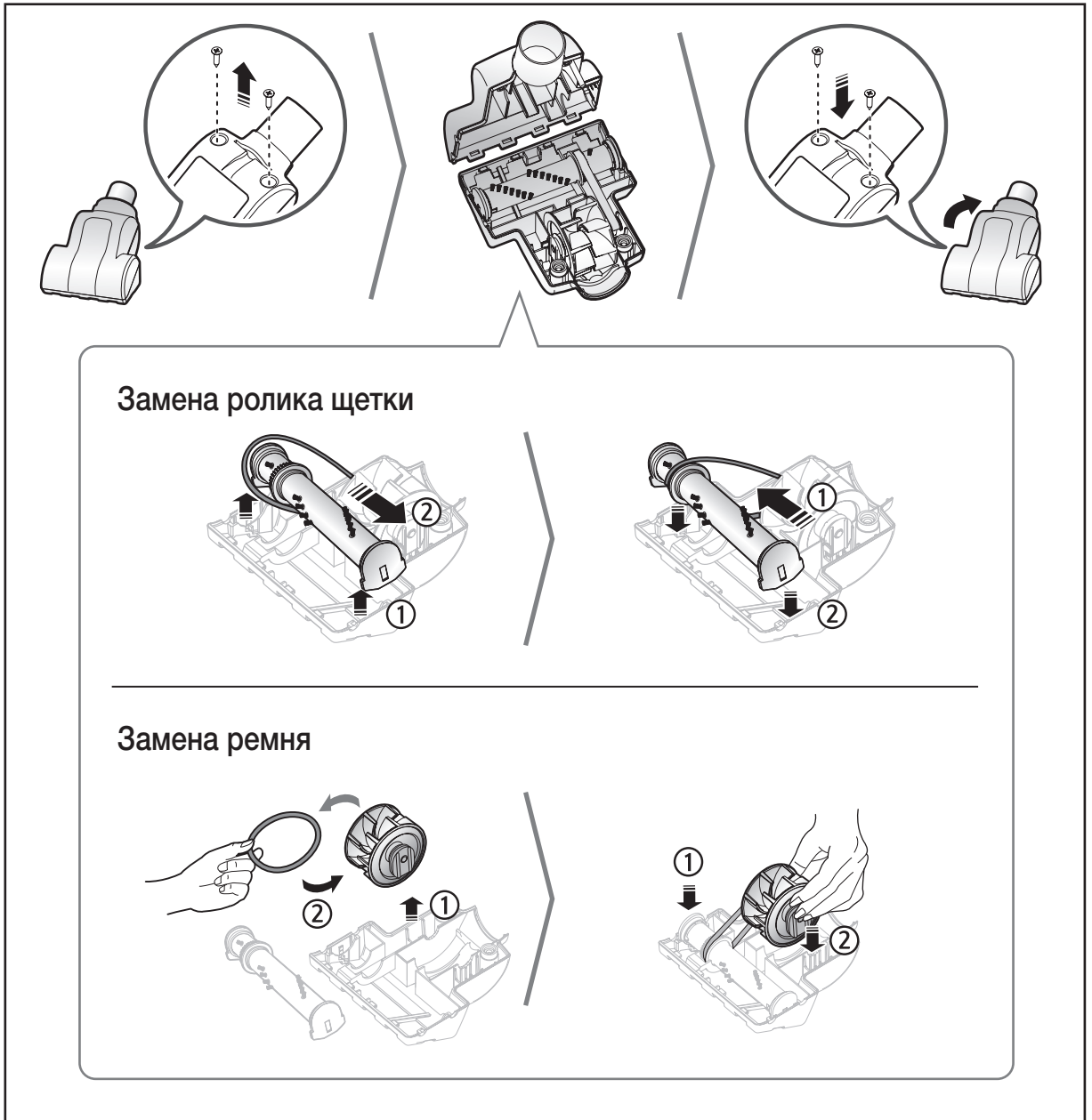
## Чистка трубы



## Чистка шланга

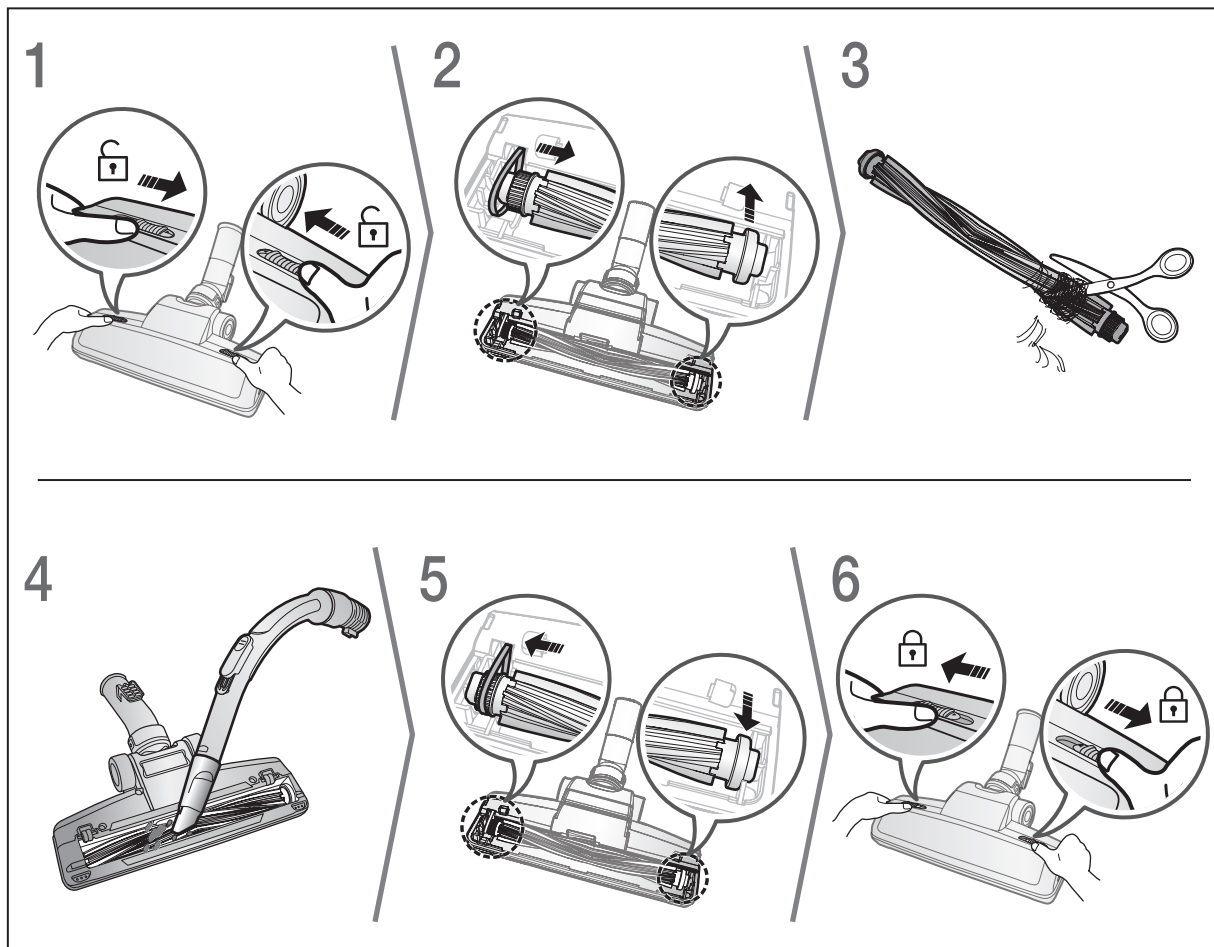


## Техобслуживание мини-турбонасадки



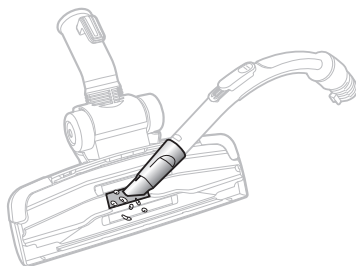
# Чистка и обслуживание устройства

## Чистка насадки для уборки шерсти животных

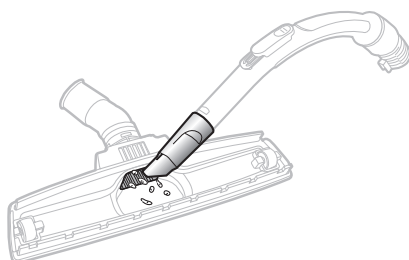




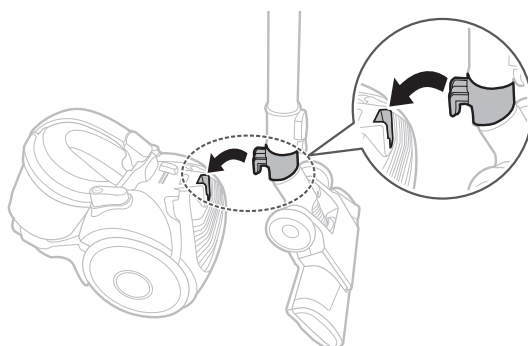
## Чистка двухпозиционной щетки



## Чистка насадки для паркета



## Хранение пылесоса



# Примечания и предупреждения

## Эксплуатация

### Примечание.

- ▶ Защитное устройство отключит питание, если пылесос более 30 минут остается включенным и при этом никакие операции с кнопками не выполняются. В этом случае нажмите кнопку [Power] (Питание) на корпусе или отключите и снова подключите вилку кабеля питания.
- ▶ Во время использования щетки для удаления пыли или щелевой насадки от пылесоса может исходить вибрация.
- ▶ При переноске пылесоса будьте внимательны, чтобы случайно не нажать кнопку на рукоятке контейнера для пыли.
- ▶ Звук работы может измениться при включении защитного устройства, предотвращающего снятие контейнера для пыли.
  - Кольцевая трубка внизу контейнера для пыли предотвращает высыпание пыли.

### **Внимание!**

- ▶ При извлечении вилки питания из сетевой розетки держитесь рукой за вилку, а не за кабель.

## Хранение

### Примечание.

- ▶ Возьмите шнур питания рукой, а затем нажмите кнопку [Cord rewind] (Сматывание шнура). Если шнур будет бесконтрольно болтаться во время сматывания, он может травмировать вас.
- ▶ Если шнур питания сматывается плохо, вытяните шнур на 1-2 м, а затем нажмите кнопку [Cord rewind] (Сматывание шнура) еще раз

### **Внимание!**

- ▶ Храните пылесос в темном месте, чтобы предотвратить его деформацию или обесцвечивание.

## Чистка и обслуживание

### **Примечание.**



- ▶ Для получения лучшего результата при чистке пылевого фильтра добавьте нейтральное моющее средство в теплую воду и перед мытьем замочите его на 30 минут.
- ▶ Не мойте выпускной фильтр водой.
- ▶ Для обеспечения наилучшего функционирования выпускного фильтра его следует менять один раз в год.
- ▶ Чтобы избежать появления царапин на полу, периодически осматривайте щетку. В случае износа ее необходимо заменить.
- ▶ Следите за состоянием ремня в мини-турбонасадке, периодически осматривая его. Если ремень порван или на нем появились трещины, замените его в соответствии с инструкцией по замене ремня.
- ▶ Запасные фильтры можно приобрести у местных дистрибьюторов Samsung.

### **Внимание!**

- ▶ В случае неправильной установки пылевого фильтра сила всасывания может существенно снизиться.
- ▶ Прежде чем устанавливать пылевой фильтр в корпус пылесоса, убедитесь, что он полностью высох. Для просушки фильтра требуется не менее 12 часов.
- ▶ Во избежание трансформации или обесцвечивания пылевого фильтра его следует сушить в темном месте, не допуская попадания солнечных лучей.
- ▶ Контейнер для пыли можно мыть холодной водой.
- ▶ Если мощность всасывания постоянно уменьшается или пылесос становится слишком горячим, выполните очистку выпускного фильтра.
- ▶ Если вам не удастся удалить сторонние предметы из шланга, обратитесь в ближайший сервисный центр.

# Устранение неисправностей

НЕИСПРАВНОСТЬ	СПОСОБ УСТРАНЕНИЯ
<b>Не запускается двигатель.</b>	<ul style="list-style-type: none"> <li>▶ Проверьте состояние кабеля, вилки и розетки.</li> <li>▶ Дайте устройству остыть.</li> </ul>
<b>Постепенно снижается мощность всасывания.</b>	<ul style="list-style-type: none"> <li>▶ Проверьте, нет ли засорения, и устраните его.</li> </ul>
<b>Слабая или снижающаяся мощность всасывания.</b>	<ul style="list-style-type: none"> <li>▶ Проверьте состояние фильтров и при необходимости очистите их, следуя соответствующим инструкциям и рисункам. Если фильтры вышли из строя, замените их новыми.</li> </ul>
<b>Кабель сматывается не полностью.</b>	<ul style="list-style-type: none"> <li>▶ Вытяните 2-3 м кабеля и нажмите кнопку [Cord rewind] (Сматывание кабеля).</li> </ul>
<b>Пылесос не собирает грязь.</b>	<ul style="list-style-type: none"> <li>▶ Проверьте состояние шланга и при необходимости замените его.</li> </ul>
<b>Перегрев корпуса.</b>	<ul style="list-style-type: none"> <li>▶ Проверьте состояние фильтров и при необходимости очистите их, следуя соответствующим инструкциям и рисункам.</li> </ul>
<b>Имеют место статические электрические разряды.</b>	<ul style="list-style-type: none"> <li>▶ Снизьте мощность всасывания.</li> <li>▶ Это также может произойти, если воздух в помещении слишком сухой. Проветрите помещение для восстановления нормальной влажности.</li> </ul>

<b>Русский</b>		Символ «не для пищевой продукции» применяется в соответствии с техническим регламентом Таможенного союза «О безопасности упаковки» 005/2011 и указывает на то, что упаковка данного продукта не предназначена для повторного использования и подлежит утилизации. Упаковку данного продукта запрещается использовать для хранения пищевой продукции.
		Символ «петля Мебиуса» указывает на возможность утилизации упаковки. Символ может быть дополнен обозначением материала упаковки в виде цифрового и/или буквенного обозначения.

## Производитель :

Самсунг Электроникс Ко., Лтд., (Мэтан-донг) 129, Самсунг-ро, Енгтонг-гу, г. Сувон, Кёнги-до, Республика Корея

## Адрес мощностей производства :

ООО <<Самсунг Электроникс Вьетнам>>, Вьетнам, провинция Бак Нинх, Район Йен Фонг, Коммуна Йен Транг, Промышленная зона Йен Фонг 1

## Страна производства :

Вьетнам

## Импортер в России :

ООО «Самсунг Электроникс Рус Компани», 125009, г. Москва, ул.Воздвиженка, дом 10

# Заметки

# ТЕХНИЧЕСКИЕ ХАРАКТЕРИСТИКИ

МОДЕЛЬ	МОЩНОСТЬ ВСАСЫ ВАНИЯ (Вт)	ПОТРЕБЛЯЕМАЯ МОЩНОСТЬ (Вт)	НАПРЯЖЕНИЕ (В)	ЧАСТОТА (Гц)	ВЕС(КГ)		РАЗМЕРЫ(ММ)	
					без упаковки	брутто	без упаковки	брутто
SC15H4010V	380	1500W	230	50	4.6	8.4	265×436×314	327×577×333
SC15H4030V	380	1500W	230	50	4.6	8.7	265×436×314	327×577×333
SC15H4050V	380	1500W	230	50	4.6	8.9	265×436×314	327×577×333
SC15H4070V	380	1500W	230	50	4.6	9.4	265×436×314	327×577×333
SC15H4030H	380	1500W	230	50	4.6	8.6	265×436×314	327×577×333
SC15H4070H	380	1500W	230	50	4.6	8.8	265×436×314	327×577×333
SC15H4011V	400	1500W	230	50	4.6	8.4	265×436×314	327×577×333
SC15H4031V	400	1500W	230	50	4.6	8.7	265×436×314	327×577×333
SC15H4071V	400	1500W	230	50	4.6	9.4	265×436×314	327×577×333
SC15H4031H	400	1500W	230	50	4.6	8.6	265×436×314	327×577×333
SC15H4071H	400	1500W	230	50	4.6	8.8	265×436×314	327×577×333

МОДЕЛЬ	Сертификат №:	дата выдачи	действует до	ОРГАН ПО СЕРТИФИКАЦИИ
SC15H40*	ВУ/112 02.01. 002 01275	14.11.2014	13.11.2019	НП РУП «БелГИСС»



Если у вас есть вопросы или предложения относительно продукции Samsung, обратитесь в центр поддержки покупателей SAMSUNG.

Страна	Центр поддержки покупателей	Веб-сайт
RUSSIA	8-800-555-55-55	www.samsung.ru
KAZAKHSTAN	8-10-800-500-55-500	www.samsung.com/kz_ru
UZBEKISTAN	8-10-800-500-55-500	www.samsung.com/kz_ru
TAJIKISTAN	8-10-800-500-55-500	
KYRGYZSTAN	00-800-500-55-500	
GEORGIA	8-800-555-555	
ARMENIA	0-800-05-555	
AZERBAIJAN	088-55-55-555	

Подлежит использованию по назначению в нормальных условиях Срок службы : 7лет

# Пилосос

## посібник користувача

- \* Перш ніж користуватися виробом, уважно прочитайте інструкції.
- \* Лише для користування у приміщенні.

Українська

imagine the possibilities

Дякуємо за те, що придбали виріб компанії  
Samsung.

**SAMSUNG**

# Зміст

**03** Інформація з техніки безпеки

**08** Збирання  
Перелік усіх деталей

**10** Використання пилососа  
Використання регулятора на рукоятці /  
Засоби керування на корпусі

**11** Використання щіток  
Місця використання щіток

**12** Чистка і техобслуговування  
Очищення ємності для пилу / Чищення фільтра пилу / Чистка випускного фільтра / Очищення труби / Очищення шлангу / Техобслуговування міні-турбонасадки / Чистка насадки для прибирання шерсті тварин / Чистка двопозиційної щітки / Чистка насадки для паркету / Зберігання пилососа

**18** Примітки та застереження  
Експлуатація / Зберігання / Чистка і техобслуговування

**20** Усунення несправностей

**21** Довідковий аркуш технічних даних



# Інформація з техніки безпеки

## ІНФОРМАЦІЯ З ТЕХНІКИ БЕЗПЕКИ



- Перш ніж користуватися приладом, уважно прочитайте цей посібник і збережіть його для довідки.



- Оскільки ця інструкція з експлуатації стосується різних моделей, характеристики вашого пилососа можуть дещо відрізнятися від наведених у посібнику.

## СИМВОЛИ ЗАСТЕРЕЖЕННЯ / ПОПЕРЕДЖЕННЯ



Указує на ризик смерті чи серйозної травми.



Указує на ризик травмування користувача чи пошкодження майна.

## ІНШІ ВИКОРИСТАНІ СИМВОЛИ



Позначає вказівки, яких необхідно дотримуватися.



Цей пилосос призначений лише для використання в домашніх умовах.

Не використовуйте цей пилосос для прибирання будівельних відходів чи сміття.

Регулярно очищуйте фільтри, щоб уникнути скупчення в них дрібного пилу.

Забороняється використовувати пилосос, якщо знятий хоча б один із фільтрів.

**Недотримання цих вимог може привести до пошкодження внутрішніх елементів і анулювання гарантії.**

# Інформація з техніки безпеки

## ВАЖЛИВІ ЗАХОДИ БЕЗПЕКИ

---

### ЗАГАЛЬНІ ВКАЗІВКИ

- Уважно прочитайте всю інструкцію. Перш ніж увімкнути виріб, перевірте, чи відповідає напруга вашої мережі тій, що зазначена в таблиці з технічними даними на нижній частині пирососа.
- **ПОПЕРЕДЖЕННЯ:** Не використовуйте пиросос, якщо килим чи підлога мокрі.
- Якщо прилад використовується дітьми або поблизу них, не залишайте їх без пильного нагляду. Не дозволяйте дітям гратися з пирососом. Не залишайте пиросос увімкненим без нагляду. Використовуйте пиросос виключно за призначенням, як зазначено в цій інструкції.
- Не використовуйте пиросос без ємності для пилу.
- Очищуйте ємність для пилу до його заповнення, щоб забезпечити кращу ефективність роботи пристрою.
- Не використовуйте пиросос для збирання сірників, незагашеного попелу або недопалків. Не залишайте пиросос поблизу печей та інших джерел тепла. Пластмасові частини виробу можуть деформуватись або втратити колір через дію занадто високої температури.
- Не підбирайте тверді та гострі предмети, оскільки вони можуть пошкодити деталі пирососа.  
Не ставайте на шланг. Не ставте на шланг важкі предмети.  
Не блокуйте всмоктуючі або випускні отвори.
- Перш ніж від'єднати пиросос від розетки, вимкніть його за допомогою кнопки на корпусі. Перш ніж випорожнити ємність для пилу, витягніть штепсель із розетки. Щоб уникнути пошкоджень, від'єднуючи шнур від розетки, тримайте саме штепсель і не тягніть за шнур.
- Цей прилад може використовуватися дітьми віком від 8 років та особами з обмеженими фізичними, сенсорними чи розумовими можливостями, а також людьми, яким бракує відповідних знань і досвіду, якщо це відбувається під наглядом або з ними було проведено інструктаж щодо безпечного використання приладу, і вони розуміють можливу небезпеку. Діти не повинні гратися із приладом. Чистка та обслуговування приладу мають здійснюватися дітьми лише за умови нагляду дорослих.
- Наглядайте за дітьми, щоб вони не гралися із приладом.
- Перед чищенням або обслуговуванням приладу витягуйте штепсель із розетки.
- Використовувати подовжувач не рекомендовано.
- Якщо пиросос не працює належним чином, вимкніть живлення і зверніться до сертифікованого центру обслуговування.

- Якщо шнур живлення пошкоджено, задля уникнення небезпечних ситуацій його має замінити виробник, працівник сервісного центру чи кваліфікований спеціаліст.
- Не пересувайте пилосос, тримаючи його за шланг. Використовуйте для цього ручку на пилососі.
- Від'єднайте пилосос від розетки, якщо не користуєтеся ним. Перш ніж від'єднати пилосос від розетки, вимкніть його за допомогою кнопки живлення.
- Не використовуйте пилосос для всмоктування води.
- Не занурюйте пилосос у воду для його очищення.
- Шланг необхідно регулярно оглядати. У разі пошкодження використовувати його заборонено.
- Зверніться до виробника або сервісного центру, щоб замінити його.

# Інформація з техніки безпеки



## ПОПЕРЕДЖЕННЯ

### Відомості щодо живлення

- ▶ Уникайте будь-яких ризиків, пов'язаних із виникненням пожежі чи ураженням електричним струмом.
  - Будьте обережні, щоб не пошкодити шнур живлення.
  - Не тягніть шнур під час від'єднання, і не торкайтеся штекера вологими руками.
  - Підключайте пристрій лише до джерел живлення з рівнем напруги, що відповідає номінальному державному рівню. Крім того, не використовуйте адаптери, до яких одночасно під'єднано кілька працюючих пристроїв.
  - Не використовуйте пошкоджені штепсель, шнур живлення чи не прикріплену належним чином розетку.
  - Вимикайте живлення перед під'єднанням штепселя до розетки або її від'єднанням, а також стежте, щоб пальці не торкалися контактів штепселя.
  - Не розбирайте і не видозмінюйте пилосос. У разі пошкодження шнура живлення для його заміни кваліфікованим спеціалістом слід звернутися до виробника або центру обслуговування споживачів.
  - Видаліть із контактів штекера пил чи будь-які інші сторонні предмети та частки.
- ▶ У разі витoku газу в приміщенні або використання займистих спреїв, наприклад пилоусувача, не торкайтеся мережевої розетки і відкрийте вікна для провітрювання приміщення.
  - Недотримання цієї вимоги може призвести до вибуху чи пожежі.



## ПОПЕРЕДЖЕННЯ

### Експлуатація і техобслуговування

- ▶ Не використовуйте цей виріб надворі, оскільки він призначений тільки для домашнього (побутового) використання.
  - Недотримання цієї вимоги може призвести до збою в роботі чи пошкодження.
  - \* Прибирання надворі: каміння, цемент
  - \* Більярдна: крейдяний пил
  - \* Асептична кімната в лікарні
- ▶ Не використовуйте пилосос для збирання рідин (наприклад, води), лез, шпильок або тліючого вугілля.
  - Недотримання цієї вимоги може призвести до збою в роботі чи пошкодження.
- ▶ Не дозволяйте дітям торкатися пилососа під час його роботи.
  - У разі перегрівання корпусу можна обпектися.
- ▶ Не ставайте на корпус пилососа і не піддавайте його іншому фізичному впливу.
  - Нехтування цією вимогою може призвести до травмування чи пошкодження майна.
- ▶ Піднімайте й переносьте пилосос, тримаючись за спеціальну ручку для перенесення.
- ▶ Не піднімайте і не переносьте пилосос зі вставленою в паз для зберігання щіткою.
- ▶ Для очищення корпусу використовуйте суху ганчірку або рушник, і перед очищенням обов'язково виймайте штепсель пилососа з розетки. Не розпилюйте воду безпосередньо на пилосос та не використовуйте летючі речовини (такі як бензол, розчинник або спирт) і займисті спреї (наприклад пилоусувач) для його очищення.
  - У разі збою в роботі внаслідок потрапляння води або іншої рідини всередину виробу вимкніть живлення за допомогою відповідної кнопки на корпусі, вийміть штепсель живлення з розетки і проконсультуйтеся з представником сервісного центру.

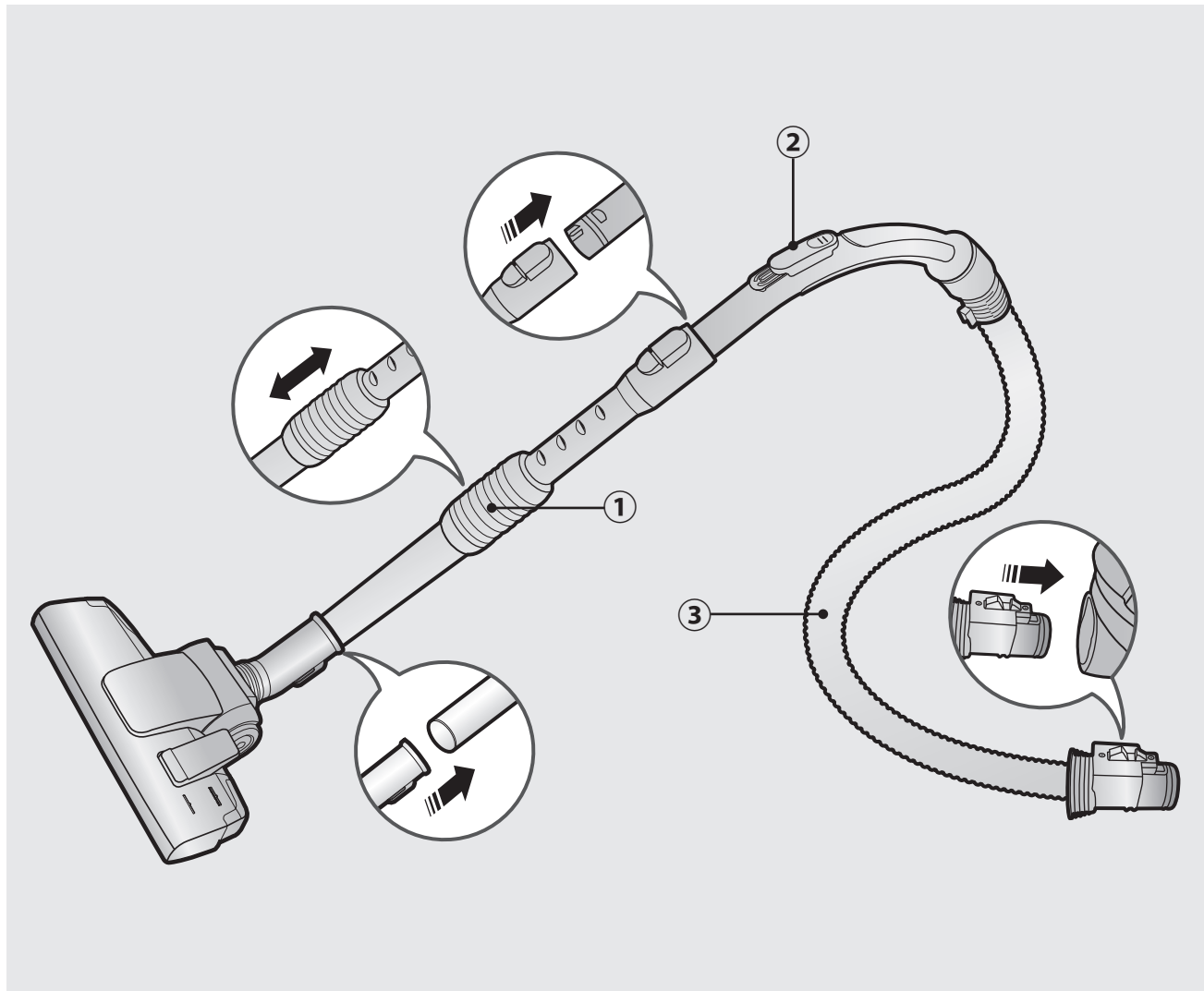
- ▶ Не використовуйте лужні чи промислові миючі засоби, освіжувачі повітря або (оцтові) кислоти для очищення деталей пілососа, які потрібно мити. (Див. наведену далі таблицю.)
  - Це може призвести до пошкодження, деформації або знебарвлення пластикових деталей.

Деталі, які необхідно мити		Ємність для пилу, пиловий фільтр, губчастий фільтр
Придатний миючий засіб	Нейтральний миючий засіб	Кухонний миючий засіб
Непридатний миючий засіб	Лужний миючий засіб	Відбілювач, протигрибковий засіб тощо
	Кислотний миючий засіб	Парафінова олія, емульгатор тощо
	Промисловий миючий засіб	NV-I, PB-I, Opti, спирт, ацетон, бензол, розчинник тощо
	Освіжувач повітря	Освіжувач повітря (спрей)
	Жир	Тваринний або рослинний жир
	Інше	Харчова оцтова кислота, оцет, кристалічна оцтова кислота тощо

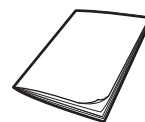
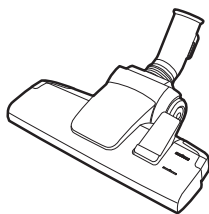
## УВАГА Під час використання

- ▶ Не використовуйте трубу поза призначенням.
  - Нехтування цією вимогою може призвести до травмування чи пошкодження майна.
- ▶ Якщо під час використання пілососа підняти ручку ємності для пилу, ввімкнеться захисний пристрій, і звук роботи має змінитися.
  - Звук роботи може змінитися, якщо під час використання пілососа утримується ручка ємності для пилу, але кільцева трубка внизу ємності для пилу перешкоджає висипанню пилу.
- ▶ Від'єднуйте пілосос від мережевої розетки, якщо він не використовується протягом тривалого часу.
  - Існує загроза пожежі або враження електричним струмом.
- ▶ Тягніть шнур живлення, утримуючи його за ділянку до жовтої мітки, а під час змотування шнура притримуйте його однією рукою
  - Якщо спробувати тягнути шнур за ділянку далі жовтої мітки, можна його пошкодити. А якщо не притримувати шнур під час змотування, він буде неконтрольно теліпатися і може травмувати людей, що знаходяться поблизу, або пошкодити предмети.
- ▶ За появи незвичних звуків, запаху або диму з пілососа негайно від'єднайте штепсель живлення від розетки та зверніться до сервісного центру.
  - Існує небезпека пожежі чи ураження електричним струмом.
- ▶ Не використовуйте пілосос біля нагрівальних приладів (наприклад біля печі), займистих спреїв або горючих речовин.
  - Це може призвести до займання або деформації виробу.

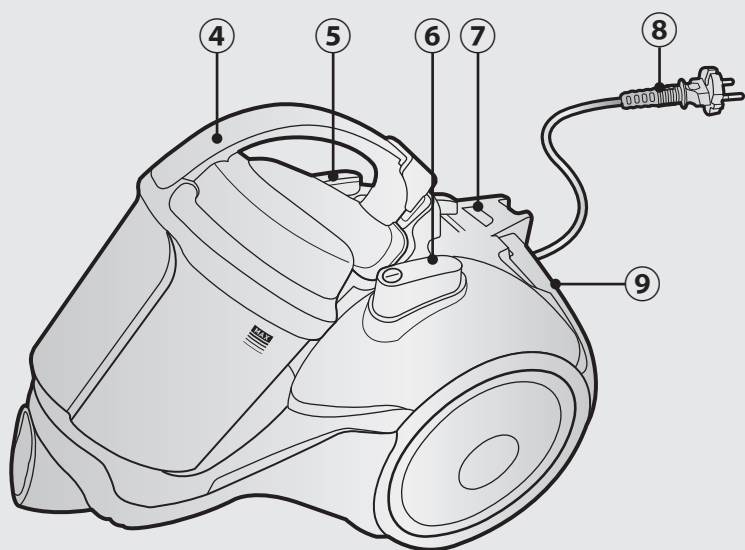
# Збирання



## Приналежності



## Перелік усіх деталей

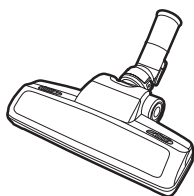


- ① Труба
- ② Регулятор на рукоятці (СЕРІЯ SC15H40\*\*V)
- ③ Шланг
- ④ Ємність для пилу
- ⑤ Кнопка змотування шнура
- ⑥ Кнопка живлення
- ⑦ Індикатор фільтра
- ⑧ Шнур живлення
- ⑨ Випускний фільтр
- ⑩ Двопозиційна щітка
- ⑪ Насадка "2 в 1"
- ⑫ Посібник користувача
- ⑬ Міні-турбощітка
- ⑭ Насадка для прибирання шерсті тварин
- ⑮ Насадка для паркету
- ⑯ Регулятор на рукоятці (СЕРІЯ SC15H40\*\*V)
- ⑰ Шланг
- ⑱ Батареї

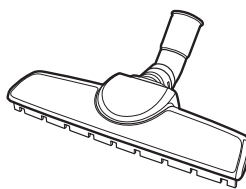
## Додатково



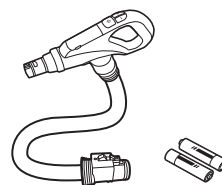
⑬



⑭



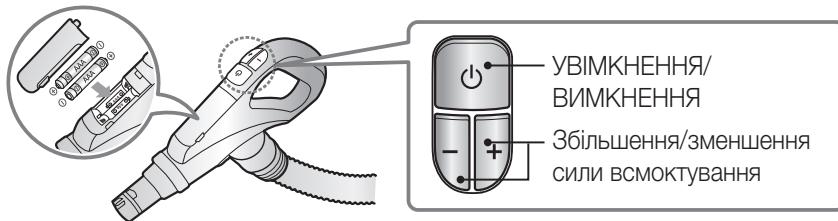
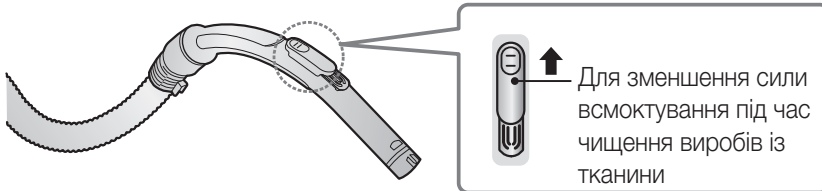
⑮



⑯ ⑰ ⑱

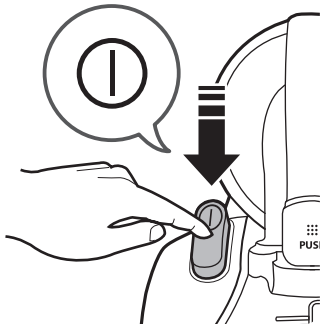
# Використання пилососа

## Використання регулятора на рукоятці

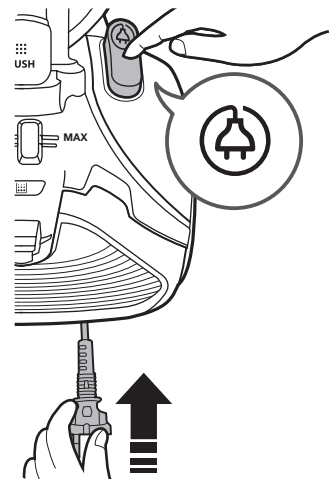


## Засоби керування на корпусі

### УВІМКНЕННЯ/ ВИМКНЕННЯ

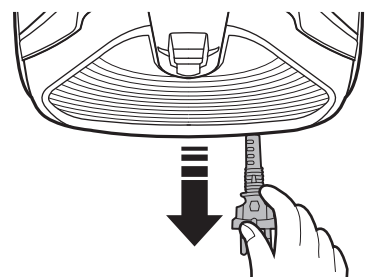
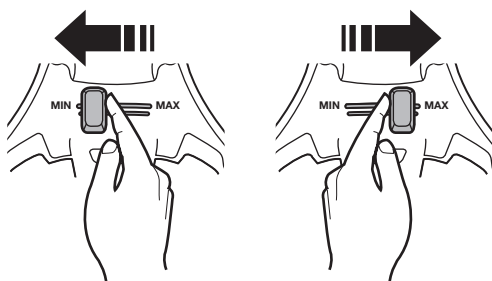


### ШНУР ЖИВЛЕННЯ



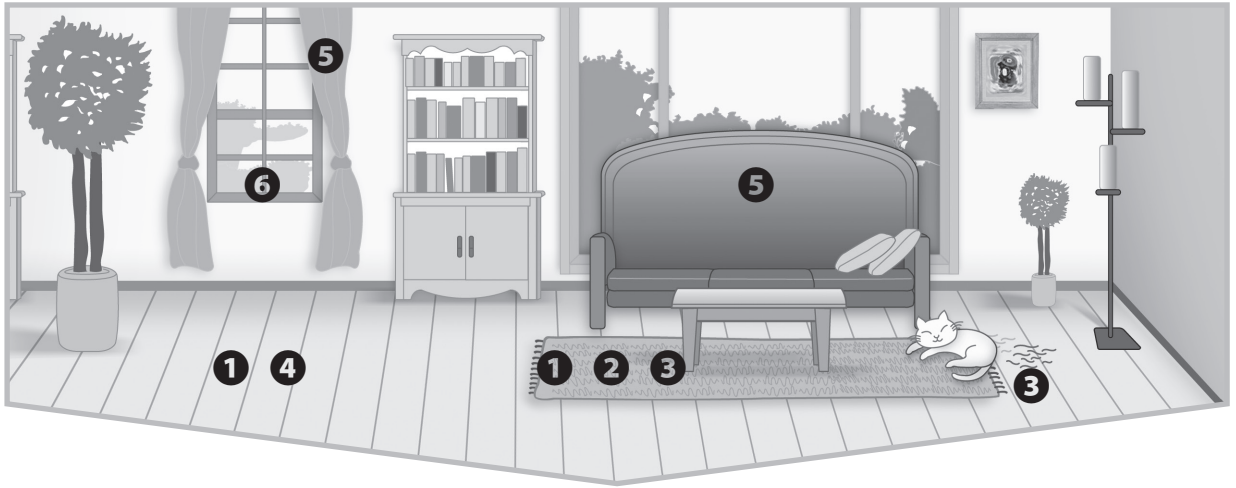
### ВСМОКТУВАННЯ

Низька потужність      Висока потужність



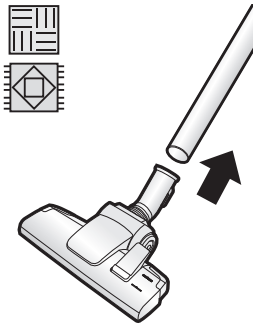


# Використання щіток

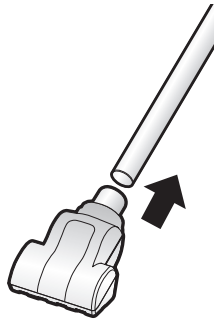


## Місця використання щіток

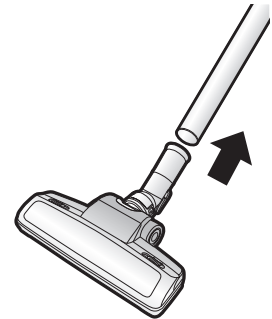
### ① Двопозиційна щітка



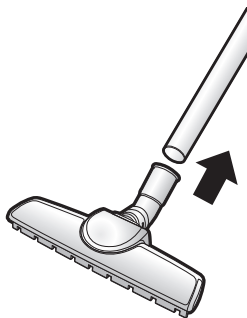
### ② Міні-турбощітка



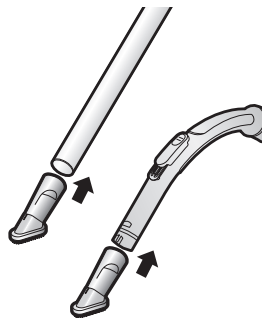
### ③ Насадка для прибирання шерсті тварин



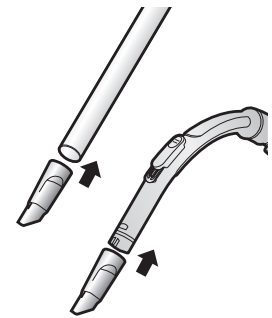
### ④ Насадка для паркету



### ⑤ Щітка для пилу



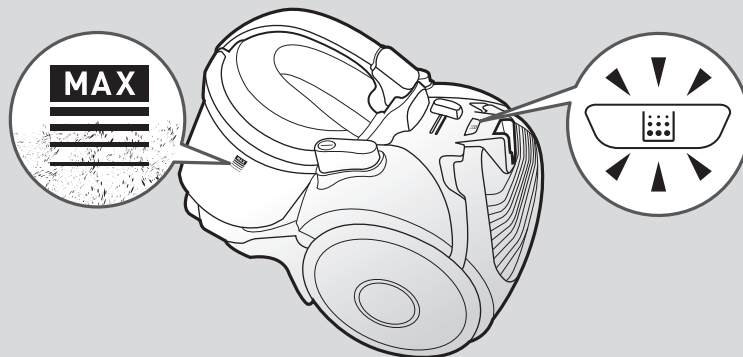
### ⑥ Щілинна насадка



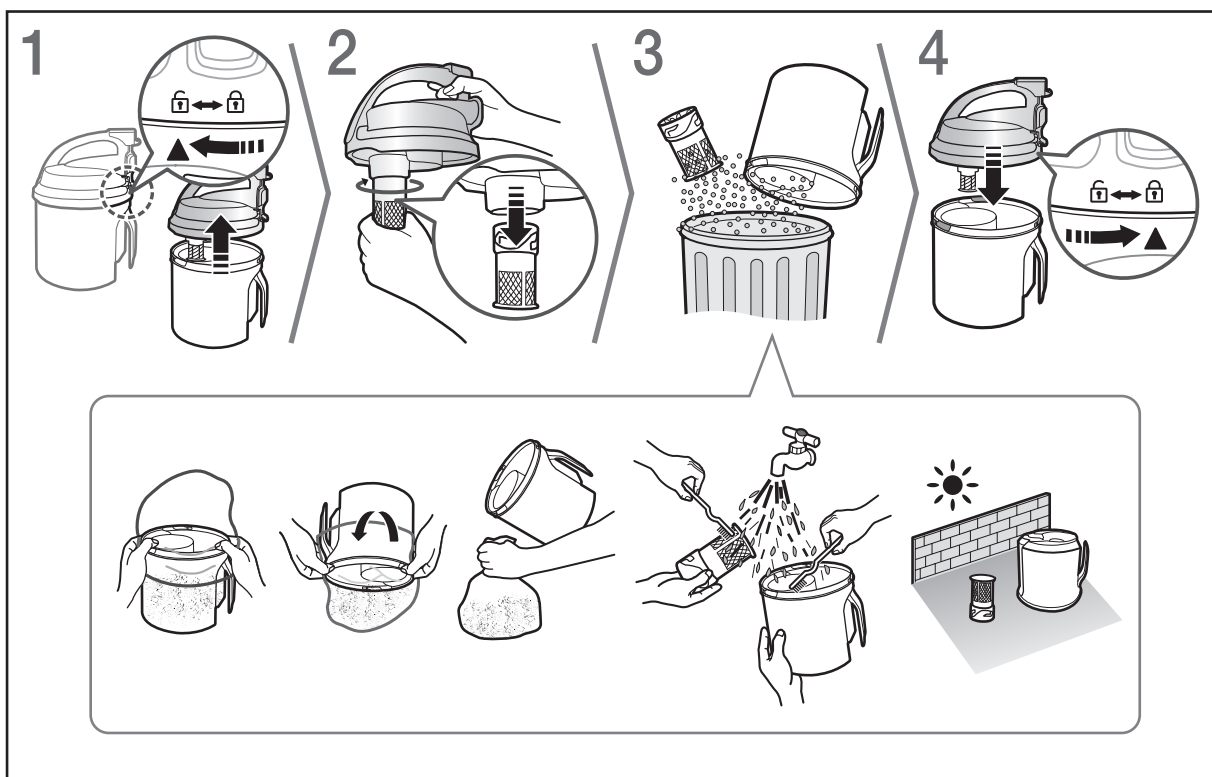
\*  Підлоги /  Килима

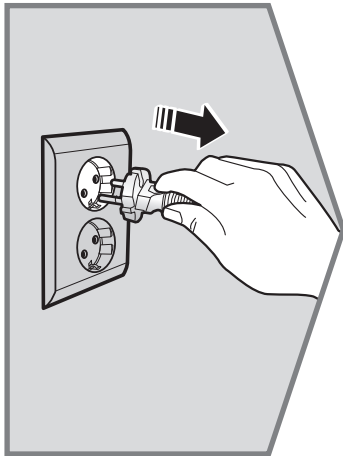
# Чистка і техобслуговування

Коли необхідно спустошити ємність для пилу

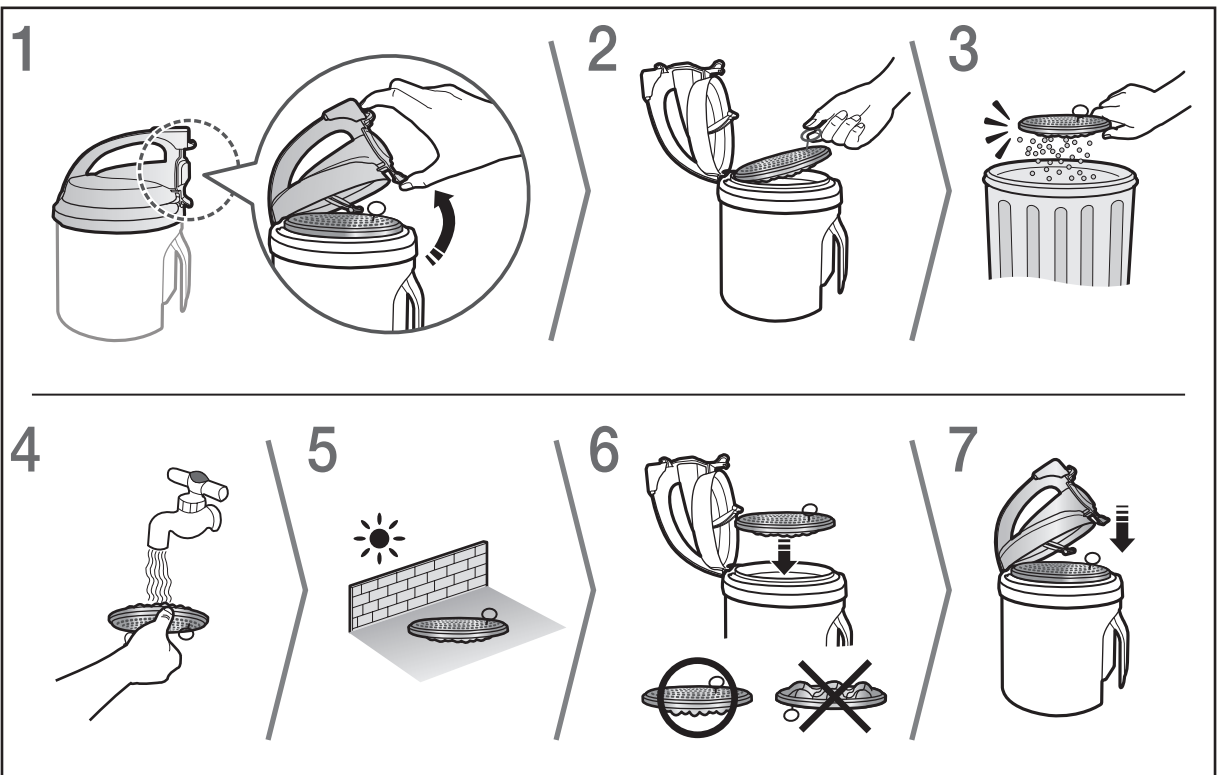


Очищення ємності для пилу



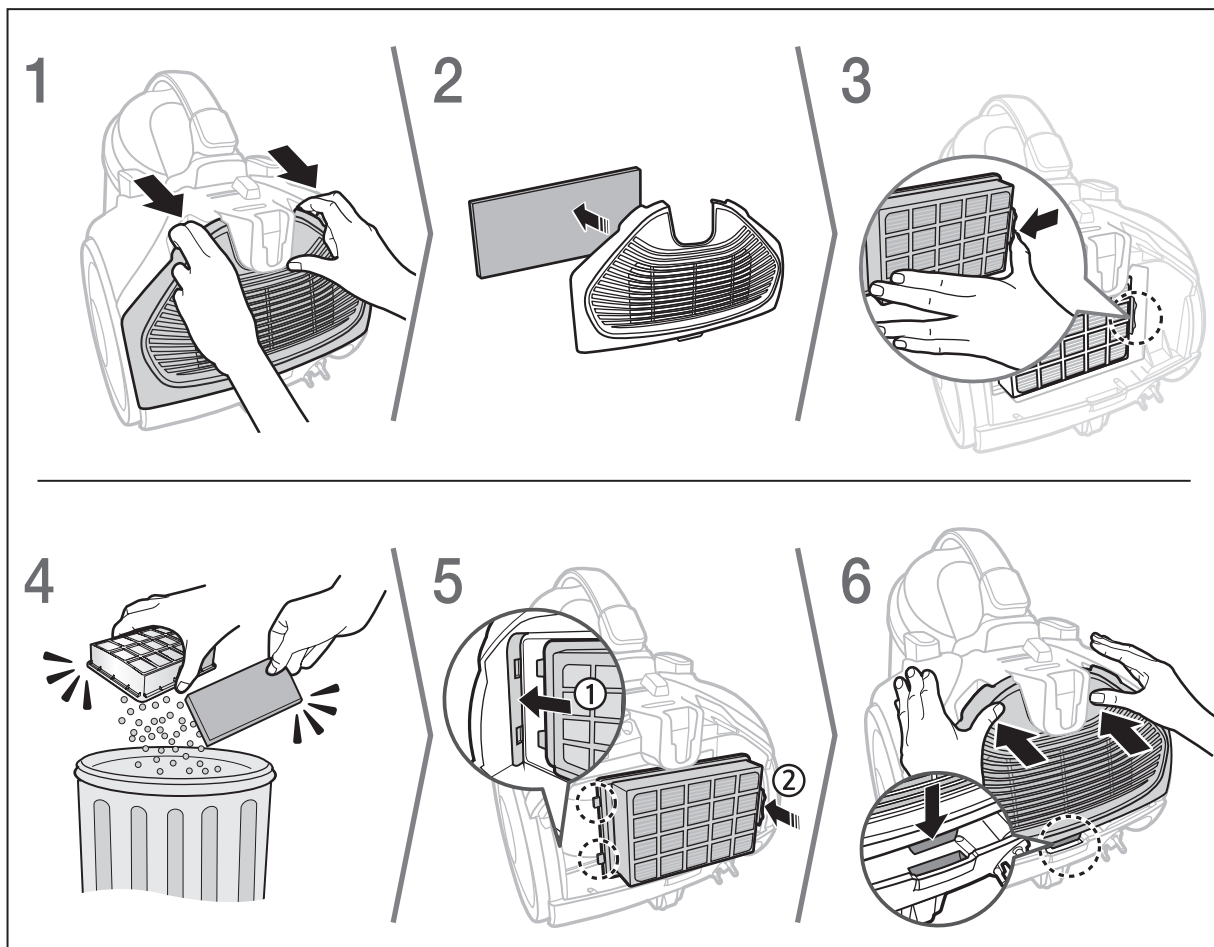


## Чищення фільтра пилу

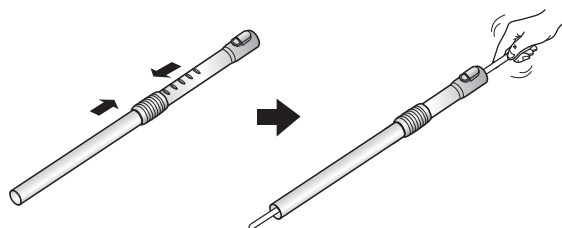


# Чистка і техобслуговування

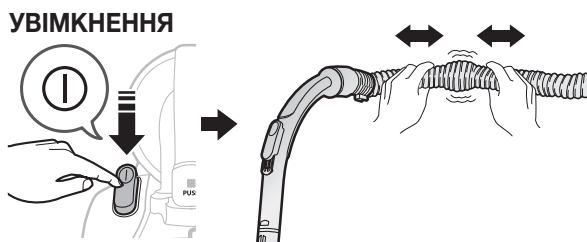
## Чищення випускного фільтра



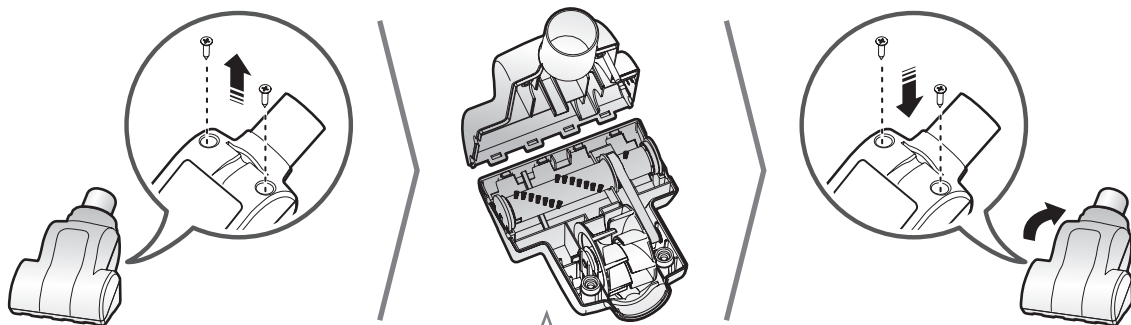
## Очищення труби



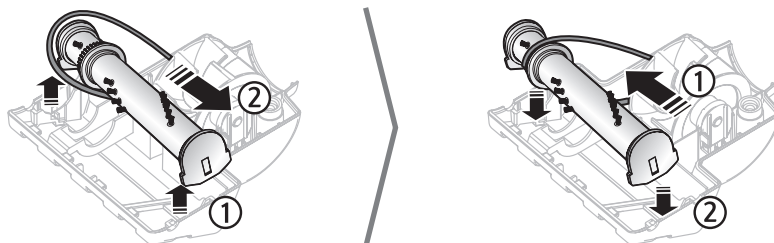
## Очищення шлангу



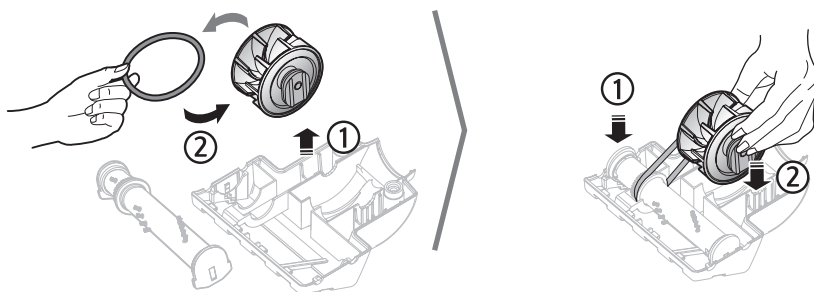
## Техобслуговування міні-турбощітки



### Заміна ролика щітки

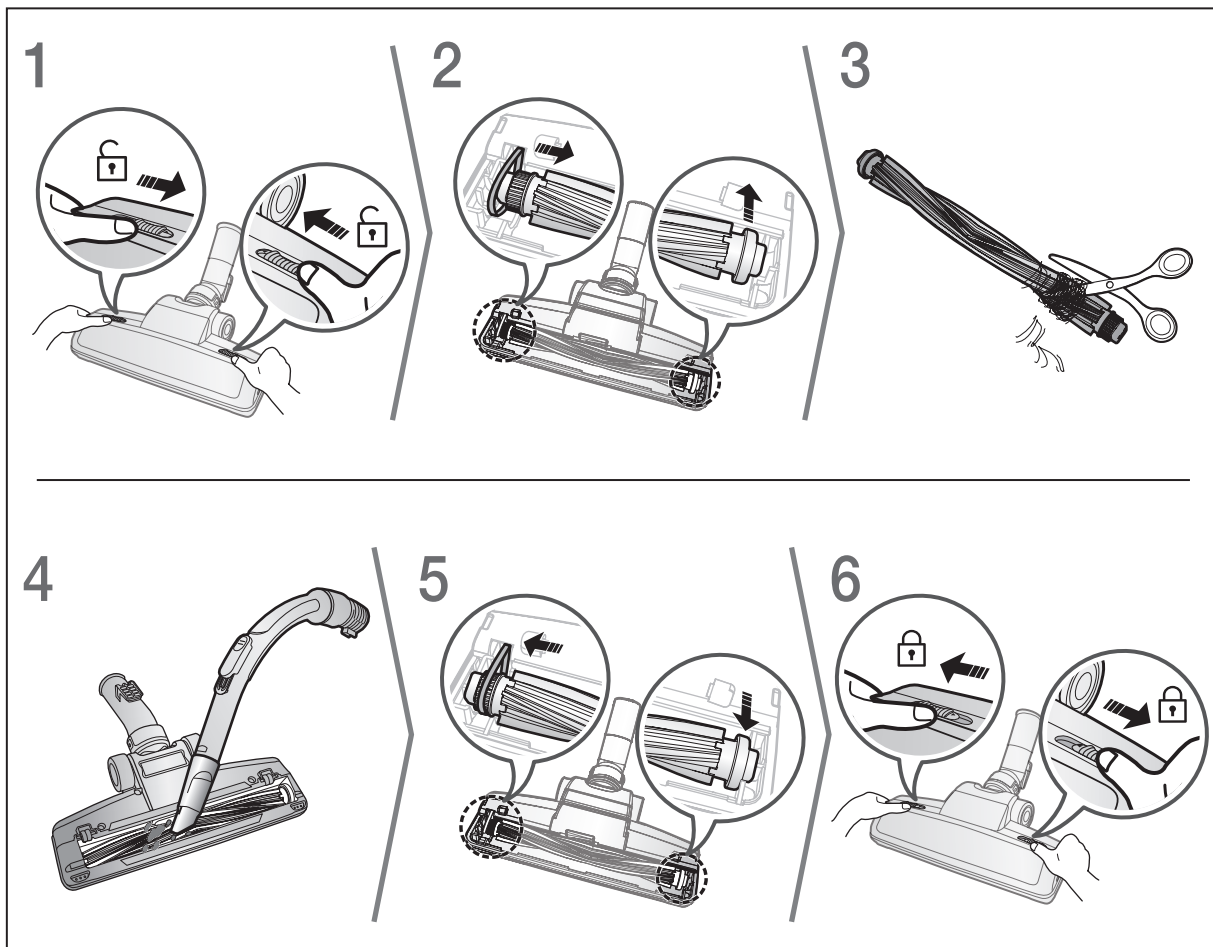


### Заміна ременя

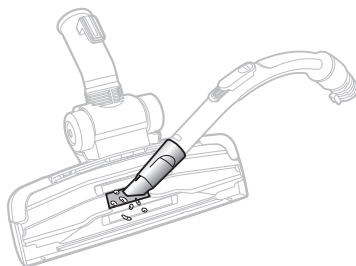


# Чистка і техобслуговування

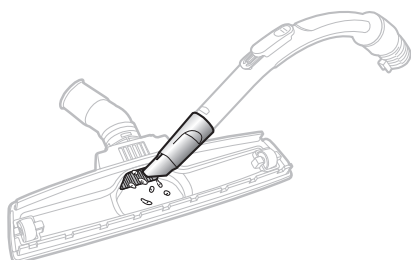
## Чистка насадки для прибирання шерсті тварин



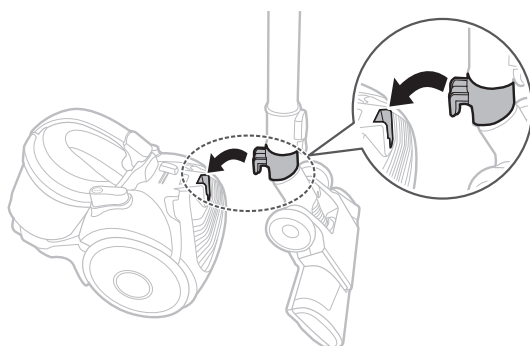
## Чистка двопозиційної щітки



## Чистка насадки для паркету



## Зберігання пилососа



# Примітки та застереження

## Експлуатація

### Примітка

- ▶ Захисний пристрій вимкне живлення, якщо пиросос більше 30 хвилин залишається ввімкненим і водночас жодні операції з кнопками не виконуються. У цьому випадку натисніть кнопку [Power] (Живлення) на корпусі, або від'єднайте та повторно приєднайте штепсель кабелю живлення.
- ▶ Під час використання щітки для видалення пилу або щільної насадки від пирососа може відчуватися вібрація.
- ▶ Не натискайте кнопку на ручці ємності для пилу під час перенесення пирососа.
- ▶ Звук роботи може змінитися, коли вмикається захисний пристрій, що запобігає зніманню ємності для пилу.
  - Кільцева трубка внизу ємності для пилу запобігає висипанню пилу.

### Увага

- ▶ Від'єднуючи штепсель від електричної розетки, тримайтеся саме за штепсель, а не за шнур.

## Зберігання

### Примітка

- ▶ Візьміть шнур живлення рукою, а потім натисніть кнопку [Cord rewind] (Змотування шнура). Якщо шнур буде безконтрольно рухатися під час змотування, він може травмувати вас.
- ▶ Якщо шнур живлення змотується погано, витягніть шнур на 1-2 м, а потім натисніть кнопку [Cord rewind] (Змотування шнура) ще раз.

### Увага

- ▶ Зберігайте пиросос в затіненому місці, щоб запобігти його деформації чи знебарвленню.



## Чистка і техобслуговування

### Примітка

- ▶ Для отримання кращого результату під час чищення пилового фільтра додайте нейтральний миючий засіб у теплу воду і перед миттям замочіть фільтр на 30 хвилин.
- ▶ Не мийте випускний фільтр водою.
- ▶ Для забезпечення найкращого функціонування випускного фільтра його слід замінювати раз на рік.
- ▶ Щоб уникнути появи подряпин на підлозі, періодично оглядайте щітку. У разі зношування її необхідно замінити.
- ▶ Слідкуйте за станом ременя в міні-турбощітці, періодично оглядаючи його. Якщо ремінь пошкоджено, чи він тріснув, замініть його відповідно до вказівок у розділі «Заміна ременя».
- ▶ Фільтр для заміни можна придбати у місцевих представників компанії Samsung.

### Увага

- ▶ У випадку неправильного встановлення пилового фільтра сила всмоктування може істотно знизитися.
- ▶ Перш ніж встановлювати пиловий фільтр назад у пилосос, перевірте, чи він повністю сухий. Фільтр має сохнути принаймні 12 годин.
- ▶ Щоб уникнути трансформації або знебарвлення пилового фільтра, його слід сушити в затіненому місці, не допускаючи потрапляння сонячних променів.
- ▶ Ємність для пилу можна мити холодною водою.
- ▶ Якщо сила всмоктування постійно суттєво зменшується або пилосос перегрівається, почистіть випускний фільтр.
- ▶ Якщо вам не вдається видалити сторонні предмети зі шланга, зверніться до найближчого сервісного центру.

# Усунення несправностей

ПРОБЛЕМА	РІШЕННЯ
<b>Не запускається двигун.</b>	<ul style="list-style-type: none"><li>▶ Перевірте кабель, штепсель і розетку.</li><li>▶ Зачекайте, доки двигун охолоне.</li></ul>
<b>Поступово зменшується сила всмоктування.</b>	<ul style="list-style-type: none"><li>▶ Перевірте, чи не забита трубка, і за необхідності усуньте засмічення.</li></ul>
<b>Сила всмоктування мала або зменшується.</b>	<ul style="list-style-type: none"><li>▶ Перевірте фільтр і, якщо потрібно, очистьте його, як зазначено в інструкції. Якщо фільтри вийшли з ладу, замініть їх на нові.</li></ul>
<b>Шнур не змотується повністю.</b>	<ul style="list-style-type: none"><li>▶ Витягніть шнур на 2–3 м і натисніть кнопку [Cord rewind] (Змотування шнура).</li></ul>
<b>Пилосос не збирає бруд.</b>	<ul style="list-style-type: none"><li>▶ Перевірте шланг і замініть його, якщо потрібно.</li></ul>
<b>Корпус перегрівається.</b>	<ul style="list-style-type: none"><li>▶ Перевірте фільтри і, якщо потрібно, очистьте їх, як зазначено в інструкції.</li></ul>
<b>Статичний електричний розряд.</b>	<ul style="list-style-type: none"><li>▶ Зменшіть силу всмоктування.</li><li>▶ Таке явище може також спостерігатися, коли повітря у приміщенні дуже сухе. Провітріть приміщення, щоб вологість повітря стала нормальною.</li></ul>

## Виробник:

Самсунг Електронікс Ко., Лтд, (Метан-донг) 129, Самсунг-ро, Енгтонг-гу, м. Сувон, Кьонгі-до, Республіка Корея

## Адреса потужностей виробництва:

ТОВ «Самсунг Електронікс В'єтнам», В'єтнам, провінція Бак Нінх, Район Йен Фонг, Комуна Йен Транг, Промислова зона Йен Фонг 1

## Країна виробництва:

В'єтнам

## Імпортер в Україні:

ТОВ «Самсунг Електронікс Україна Компані», 01032, м. Київ, вул. Л. Толстого, 57

# Нотатки

# SAMSUNG

Якщо у Вас виникнуть запитання чи коментарі відносно продукції компанії Samsung, будь ласка телефонуйте в Інформаційний центр компанії Samsung.

Країна	Дзвоніть	Або перегляньте сторінку в інтернеті
УКРАЇНА	0-800-502-000	<a href="http://www.samsung.ua">www.samsung.ua</a> <a href="http://www.samsung.com/ua_ru">www.samsung.com/ua_ru</a>
БІЛОРУСЬ	810-800-500-55-500	
МОЛДОВА	0-800-61440	

# Шаңсорғыш пайдаланушы нұсқаулығы

- \* Осы құрылғыны іске қосар алдында нұсқауларды мұқият оқып шығыңыз.
- \* Тек үй ішінде қолдануға арналған.

Қазақша

imagine the possibilities

Samsung компаниясының құрылғысын сатып алғаныңыз үшін алғысымызды білдіреміз.

**SAMSUNG**

# Мазмұны

03 Қауіпсіздік шаралары

08 Құрастыру  
Бөлшектер тізімі

10 Шаңсорғышты пайдалану  
Тұтқадағы басқару құралын пайдалану /  
Корпустағы басқару құралдары

11 Шөткелерді пайдалану  
Шөткелер пайдаланылатын жерлер

12 Құрылғыны тазалау және  
қызмет көрсету  
Шаң сауытын тазалау / Шаң сүзгісін тазалау /  
Сыртқы сүзгіні тазалау / Түтікшені тазалау /  
Түтікті тазалау / Мини-турбосаптамасына  
техникалық қызмет көрсету / Жануарлардың  
түктерін жинауға арналған саптаманы  
тазалау / 2-қадамды шөткені тазалау /  
Паркетке арналған саптаманы тазалау /  
Шаңсорғышты сақтау

18 Ескертпелер / Ескертулер  
Пайдалану / Сақтау / Тазалау және қызмет көрсету

20 Ақаулықтарды шеттету

21 Техникалық деректердің анықтамалық  
парағы

# Қауіпсіздік шаралары

## ҚАУІПСІЗДІК ШАРАЛАРЫ



• Құрылғыны іске пайдалану алдында, осы нұсқаулықты мұқият оқып шығып, кейін қолдану үшін сақтап қойыңыз.



• Құрылғыны іске пайдалануға қатысты төмендегі нұсқаулар әр түрлі үлгілерге арналғандықтан, сіздің шаңсорғышыңыздың сипаттамасы осы нұсқаулықта көрсетілген параметрлерден сәл өзгеше болуы мүмкін.

### Ескерту/алдын алу



Өлімге немесе қатты жарақатқа әкелетін қатердің барын ескертеді.



АБАЙ БОЛЫҢЫЗ

Адамды жарақаттайтын немесе мүлікке зақым келтіретін жағдайдың орын алуы мүмкін екенін ескертеді.

### БАСҚА ҚОЛДАНЫЛҒАН БЕЛГІЛЕР



ЕСКЕРІМ

Сіз орындауға тиіс әрекетті көрсетеді.



ЕСКЕРТУ

Бұл тек тұрмыста ғана қолдануға арналған шаңсорғыш.

Бұл шаңсорғышты ғимарат қоқыстарын немесе қалдықтарын тазалау үшін қолданбаңыз.

Сүзгілерге ұсақ шаң жиналып қалмас үшін уақытылы тазалап отырыңыз.

Сүзгілерінің кез келгені алынып тұрған шаңсорғышты пайдаланбаңыз.

**Осы талап орындалмаса, ішкі бөлшектерге зақым келіп, кепілдік заңды күшінен айырылуы мүмкін.**

# Қауіпсіздік шаралары

## МАҢЫЗДЫ ҚАУІПСІЗДІК ШАРАЛАРЫ

---

### ЖАЛПЫЛАМА АҚПАРАТ

- Барлық нұсқауларды мұқият оқыңыз. Іске қосар алдында электр желісіндегі кернеудің, шаңсорғыштың астыңғы жағындағы техникалық ақпарат тақтайшасындағы мәнге сай келетініне көз жеткізіңіз.
- **ЕСКЕРТУ:** Еден сүрткіш немесе еден дымқыл болса шаңсорғышты қолданбаңыз.
- Құрылғыны балалар қолданса немесе оны бала жақын жүрген жерде қолданылса, мұқият қадағалау керек. Шаңсорғышты ойыншық ретінде қолдануға рұқсат бермеңіз. Шаңсорғышты қолданған кезде байқаусыз қалдыруға болмайды. Шаңсорғышты осы нұсқауларда көрсетілген мақсатта ғана қолданыңыз.
- Шаңсорғышты шаң сауытын салмай қолданбаңыз.
- Құрылғы тиімді жұмыс істеуі үшін шаң сауытын толтырмай тұрып босату керек.
- Шаңсорғышты сіріңкені, ыстық күлді немесе шылым тұқылын сору үшін қолданбаңыз. Шаңсорғышты пештер мен басқа қызу көздерінен алыс ұстаңыз. Қызу құрылғының пластик бөліктерінің түсін оңдыруы және деформациялауы мүмкін.
- Қатты, өткір заттарды шаңсорғышпен тазаламаңыз, себебі бұндай заттар шаңсорғыштың бөліктеріне зиян келтіруі мүмкін.  
Түтік жинағын басып тұрмаңыз. Түтікке салмақ салмаңыз.  
Ауа сору немесе шығару саңылауларын бітемеңіз.
- Құрылғыны розеткадан ағытпай тұрып, шаңсорғыштың корпусындағы тетік арқылы сөндіріңіз. Шаң сауытын босатар алдында ашаны розеткадан суырыңыз. Ашаны розеткадан суырған кезде, зақым келмес үшін сымынан тартып емес, ашаның өзінен ұстап суырыңыз.
- Бұл құрылғыны әрекетіне бақылау орнытылса, немесе қауіпсіздікке жауапты тұлға аспапты пайдалануға қатысты нұсқаулық өткізген жағдайда, 8 жастан асқан балалар, дене кемістігі бар немесе ақыл қабілеті шектеулі, сондай ақ білімі және тәжірибесі шектеулі тұлғалар пайдалана алады.
- Балаларды құрылғымен ойнамас үшін қадағалап отыру керек.
- Құрылғыны тазалау немесе оған күтім көрсету жұмыстарын жүзеге асыру үшін ашаны розеткадан суыру керек.
- Ұзартқыш сымды қолдану ұсынылмайды.
- Шаңсорғыш дұрыс жұмыс істемесе, оны қуат көзінен ажыратыңыз және сертификатталған қызмет көрсету орталығына хабарласыңыз.



- Қоректендіру кәбілі бүлінген жағдайда, қауіпті жағдайдың алдын алу үшін оны өндірушінің өзі, қызмет көрсету орталығының қызметкері немесе басқа білікті маман ауыстыруы тиіс.
- Шаңсорғышты түтігінен ұстап алып жүрмеңіз. Ол үшін шаңсорғыштың корпусындағы тұтқадан ұстаңыз.
- Шаңсорғышты қолданбаған кезде розеткадан суырыңыз. Ашаны розеткадан суырмай тұрып, қуат тетігін ажыратыңыз.
- Су сорғызу үшін пайдаланбаңыз.
- Суға батырып тазаламаңыз.
- Түтікті уақытылы тексеріп, егер зақым келген болса пайдаланбау керек.
- Ауыстыру үшін өндірушіге немесе қызмет көрсету орталығына хабарласыңыз.

# Қауіпсіздік туралы ақпарат



## ЕСКЕРТУ

## Электр қуаты

- ▶ Өртену немесе электр тоғының соғуын болдырмау үшін төменде берілген талаптарды орындау керек.
  - Қуат сымына зақым келтірмеңіз.
  - Қуат сымын қатты тартпаңыз немесе қуат ашасын дымқыл қолмен ұстамаңыз.
  - Мемлекеттегі номинальды кернеуден басқа қуат көзін пайдаланбаңыз және бірнеше құрылғыны бірнеше тармақты розеткаға бір уақытта жалғамңыз.
  - Бүлінген ашаны, қорек сымын немесе босап қалған розетканы қолданбаңыз.
  - Ашаны розеткаға қосу немесе суыру алдында қуат көзін сөндіріп, қуат ашасының істікшелеріне саусақтарыңыздың тимей тұрғанына көз жеткізіңіз.
  - Шаңсорғышты бөлшектемеңіз немесе өзгертпеңіз. Қуат сымына зақым келген кезде, оны уәкілетті жөндеушіге ауыстырту үшін өңдірушіге немесе қызмет көрсету орталығына хабарласыңыз.
  - Қуат ашасының істікшесіндегі және түйіспесіндегі шаңды немесе кез келген бөгде затты тазалаңыз.
- ▶ Газдың жылыстап аққанын байқасаңыз немесе шаң тазалағыш спрейді пайдаланған кезде, розеткаға қол тигізбеңіз және бөлмені желдету үшін терезелерді ашыңыз.
  - Жарылыс немесе өрт шығу қаупі бар.



## ЕСКЕРТУ

## Пайдалану және

## техникалық қызмет көрсету

- ▶ Бұл құрылғыны сыртта пайдаланбаңыз, себебі үй ішінде (тұрмыста) ғана пайдалануға арналған.
  - Жұмыс істемей қалу немесе зақым келу қаупі бар.
  - \* Сырттағы тазалық : Тас, цемент
  - \* Бильярд бөлмесі: Бордың үгінділері
  - \* Аурухананың асептикалық бөлмесі
- ▶ Шаңсорғышты пайдаланған кезде оған балалардың қол тигізбеуін қадағалаңыз.
  - Жұмыс істемей қалу немесе зақым келу қаупі бар.
- ▶ Шаңсорғышты пайдаланған кезде оған оқушылардың қол тигізбеуін қадағалаңыз.
  - Корпус қатты ысып кетсе балалар күйіп қалуы мүмкін.
- ▶ Корпусты орнатпаңыз немесе оған ешбір физикалық күштің әсерін түсірмеңіз.
  - Жарақат алу немесе зақым келтіріп алу қаупі бар.
- ▶ Шаңсорғышты көтеру немесе алып жүру үшін тұтқасын пайдаланыңыз.
- ▶ Шөткесі сақтауға арналған кертікке салынып тұрған кезде шаңсорғышты көтермеңіз немесе алып жүрмеңіз.
- ▶ Корпусты тазалау үшін құрғақ шүберекті немесе сүлгіні пайдаланыңыз және шаңсорғышты тоқтан ағытқаннан кейін тазалаңыз. Тазалау үшін суды немесе жанғыш заттарды (мысалы, бензол, сұйылтқыш немесе спирт) немесе тұтанғыш спрейлерді (шаң тазалағыш тәрізді) пайдаланбаңыз.
  - Егер су немесе басқа сұйықтық құрылғыға кіріп кетіп, құрылғы дұрыс жұмыс істемей қалуға әкелсе, корпустың қуат түймешігін сөндіріп, қуат ашасын алып, содан кейін қуат ашасын суырып, содан кейін қызмет көрсету орталығына хабарласыңыз.

- ▶ Шаңсорғыштың жууға болатын бөлшектерін жуу үшін сілті немесе өнеркәсіптік жуғыш заттарды, ауа баптағыштарды немесе (ацетон) қышқылдарды пайдаланбаңыз. (Келесі кестеге қараңыз.)
  - Себебі пластик бөлшектерге зақым келтіруі, деформациялауы немесе түсін кетіруі мүмкін.

Жууға болатын бөлшектер		Корпустың шаң сауыты, шаң сүзгісі, жеке сүзгісі,
Жарамды жуғыш заттар	Бейтарап жуғыш заттар	Ас үй жуғышы
Жарамсыз жуғыш заттар	Сілтілі жуғыш зат	Ағартқыш, зең тазалағыш, т.с.с.
	Қышқылы бар жуғыш зат	Парафин майы, эмульгатор, т.с.с.
	Өнеркәсіп жуғыш заты	NV-I, PB-I, Opti, спирт, ацетон, бензол, сұйылтқыш, т.с.с.
	Ауа жаңартқыш	Ауа жаңартқыш(Спрей)
	Май	Жан-жануар немесе көкөніс майы
	басқа	Тағамға қолдануға болатын сірке қышқылы, сірке суы, мұздай сірке қышқылы т.с.с.

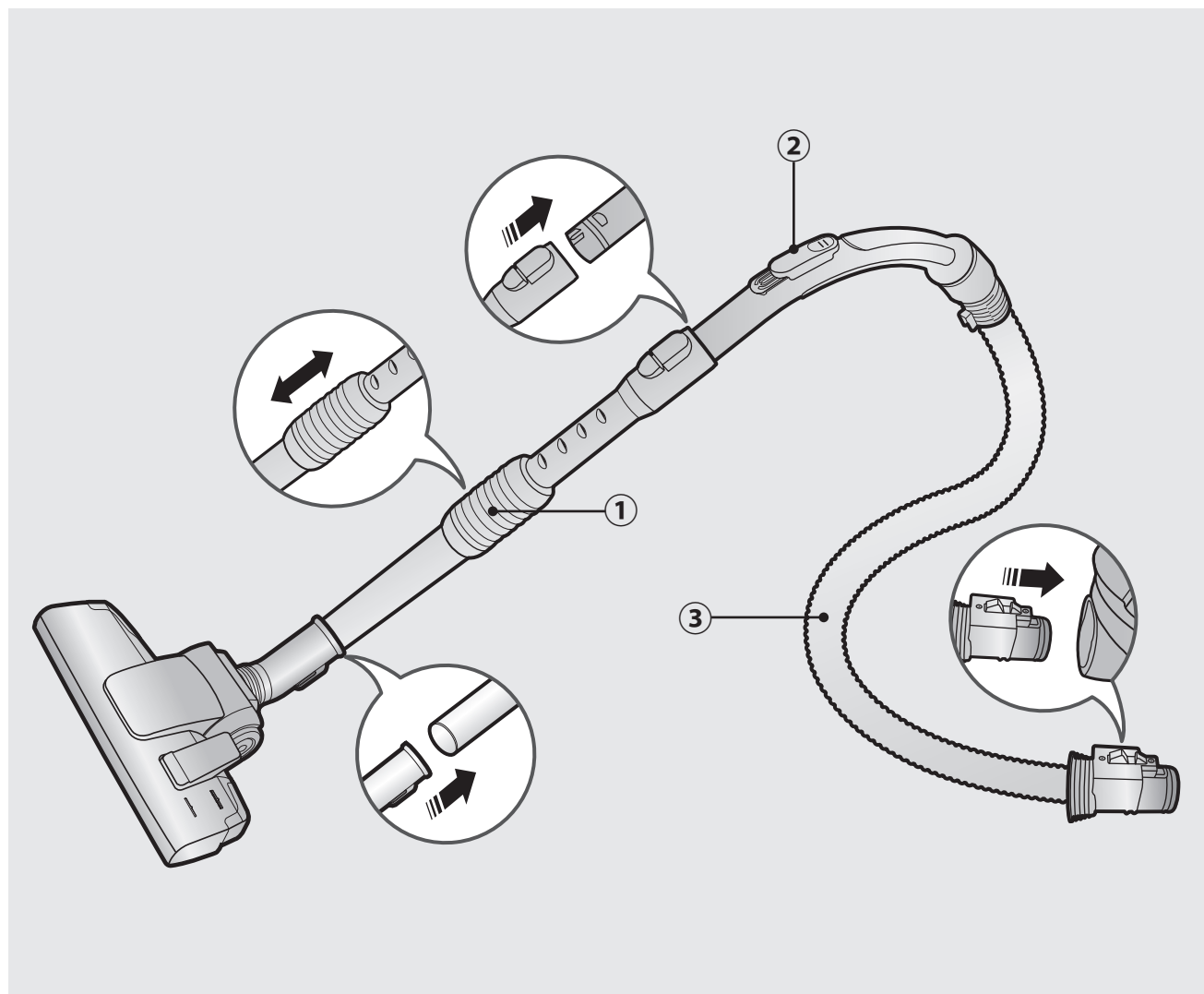


## Назар салыңыз

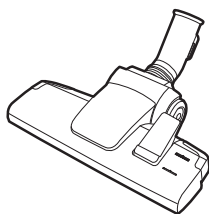
## Пайдалану

- ▶ Түтікті көрсетілгеннен басқа ешбір мақсатта пайдаланбаңыз.
  - Жарақат алу немесе зақым келтіріп алу қаупі бар.
- ▶ Шаңсорғышты пайдаланып тұрған кезде шаң сауытының тұтқасынан көтерсеңіз, қауіпсіздік құралы іске қосылып, жұмыс кезінде естілетін шуыл өзгеруі мүмкін.
  - Шаңсорғышты пайдаланып тұрып шаң сауытының тұтқасын ұстасаңыз жұмыс кезіндегі шуыл өзгеруі мүмкін, бірақ шаң сауытының табанындағы жұмыр түтікше шаңның төгіліп қалуына жол бермейді.
- ▶ Шаңсорғышты ұзақ уақыт пайдаланбасаңыз тоқтан ағытыңыз.
  - Электр немесе өрт қатері пайда болуы мүмкін.
- ▶ Қуат сымын сары таңбадан асырып тартпаңыз және қуат сымын қайта ораған кезде бір қолмен ұстап тұрыңыз.
  - Егер сары таңбадан асырып тартқыңыз келсе, қуат сымына зақым келуі мүмкін және қуат сымын қайта ораған кезде ұстап тұрмасаңыз, басқара алмай қалып, айналадағы адамдар жарақат алуы немесе заттарға зақым келуі мүмкін.
- ▶ Егер шаңсорғыштан тосын шуыл, иіс немесе түтін шыққаны байқалса, қуат сымын дереу ағытып, қызмет көрсету орталығына хабарласыңыз.
  - Өрт немесе электр қатері пайда болатын қауіп бар.
- ▶ Шаңсорғышты қыздыратын құрылғылардың (мысалы, пештің), жанғыш спрей немесе тұтанғыш заттардың қасында пайдаланбаңыз.
  - Өрт шығуы немесе құрылғы деформациялануы мүмкін.

# Құрастыру



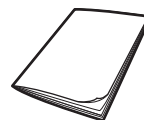
## Керек-жарақтары



10

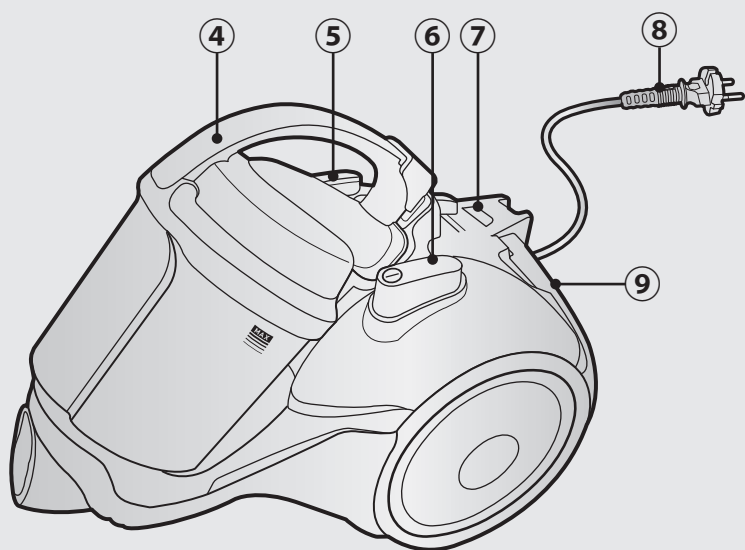


11



12

## бөлшектің атауы

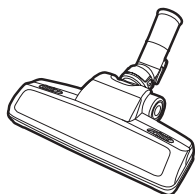


- ① Түтікше
- ② Түтіктің сабындағы реттегіш (SC07H40\*\*V СЕРИЯЛАРЫ)
- ③ Түтік
- ④ Шаң сауыты
- ⑤ Сымды қайта орау түймешігі
- ⑥ Қуат түймешігі
- ⑦ Сүзгі шамы
- ⑧ Қуат сымы
- ⑨ Сыртқы сүзгі
- ⑩ 2-қадамды шөтке
- ⑪ 2-in-1 керек-жарағы
- ⑫ Пайдаланушы нұсқаулығы
- ⑬ Мини турбо
- ⑭ Жануарлардың түктерін жинауға арналған саптама
- ⑮ Паркет тазалауға арналған саптама
- ⑯ Түтіктің сабындағы реттегіш (SC07H40\*\*H СЕРИЯЛАРЫ)
- ⑰ Түтік
- ⑱ Батареялар

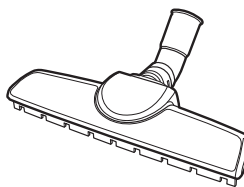
## Қосымша



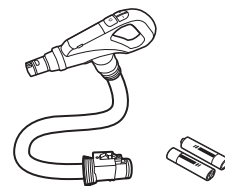
⑬



⑭



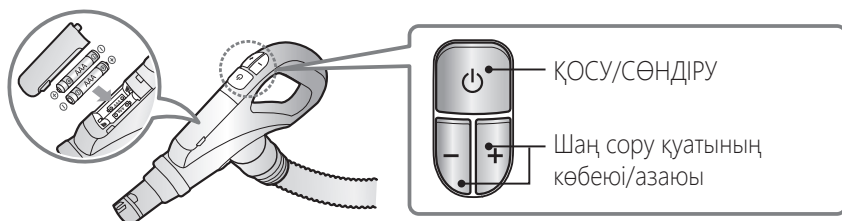
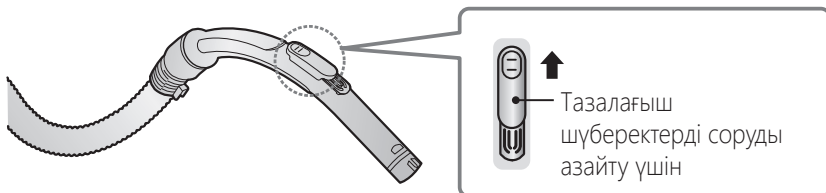
⑮



⑯ ⑰ ⑱

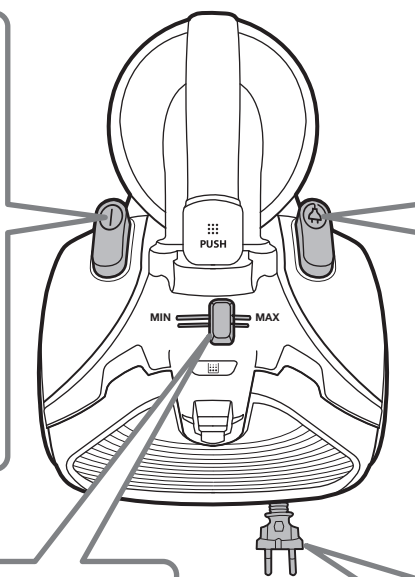
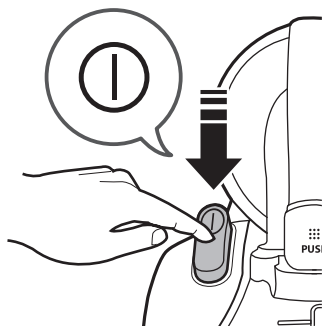
# Шаңсорғышты пайдалану

## Саптағы реттегішті пайдалану

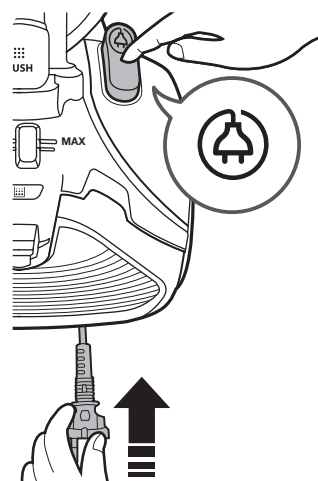


## Корпустағы басқару құралдары

### ҚОСУ/СӨНДІРУ



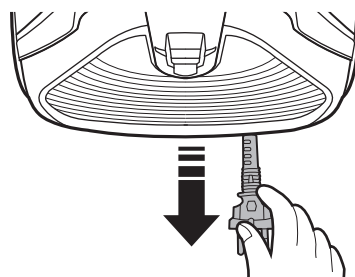
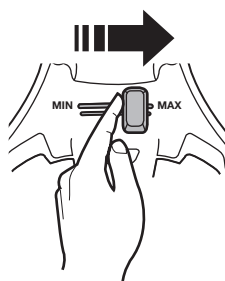
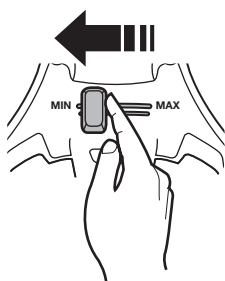
### ҚҰАТ СЫМЫ



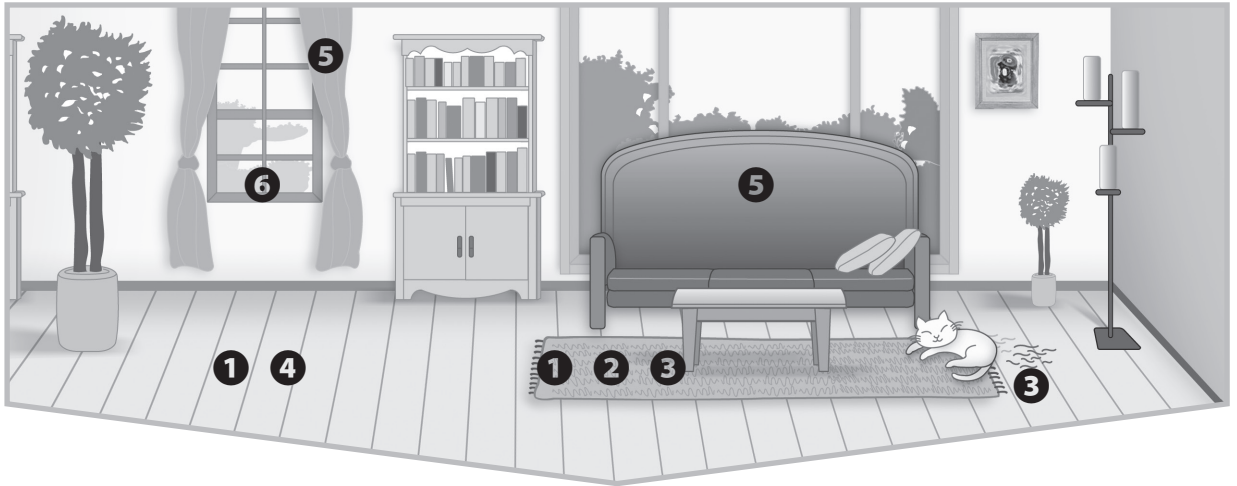
### ТАРТУ

Төменірек қуат

Жоғарырақ қуат

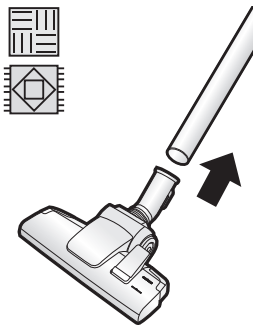


# Шөткелерді пайдалану

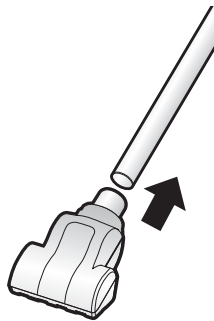


## Шөткелер пайдаланылатын жерлер

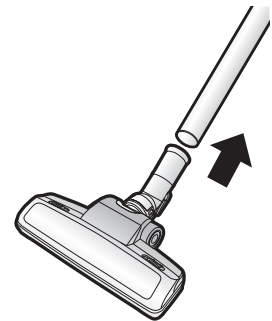
### ① 2-қадамды шөтке



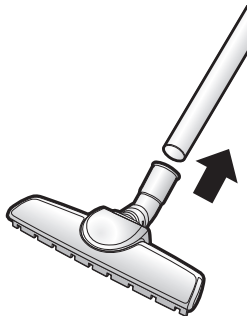
### ② Мини турбо



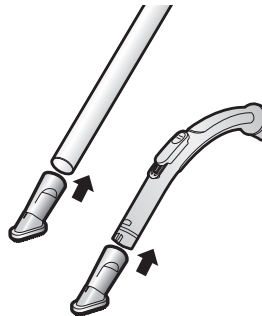
### ③ Жануарлардың түктерін жинауға арналған саптама



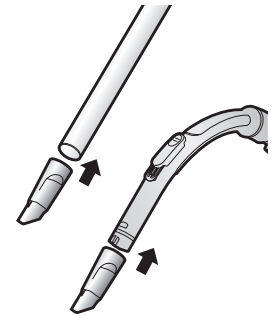
### ④ Паркет тазалауға арналған саптама



### ⑤ Шаң тазалағыш шөтке



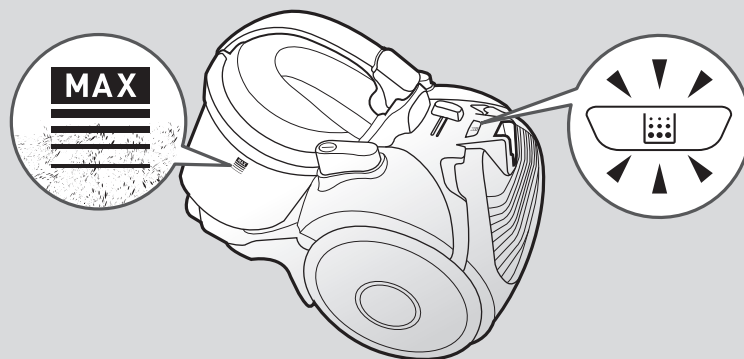
### ⑥ Жіңішке құрал



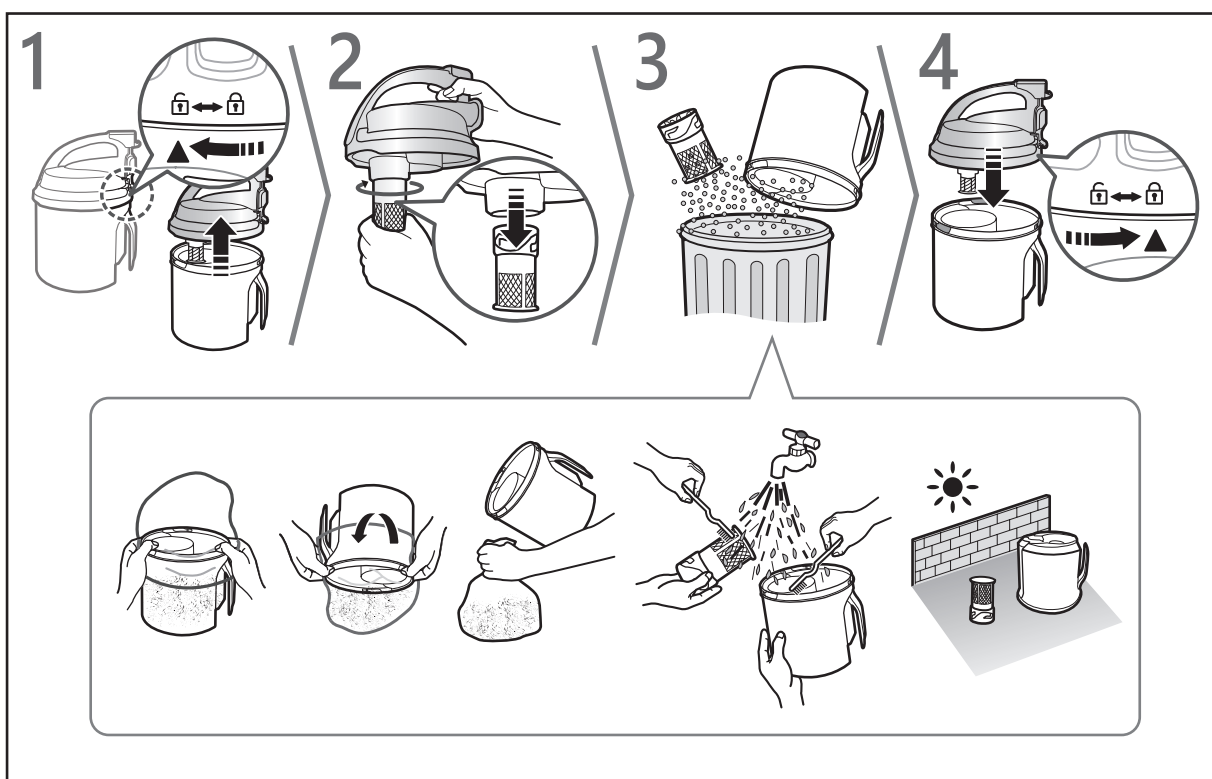
\*  Еден /  Кілем

# Құрылғыны тазалау және қызмет көрсету

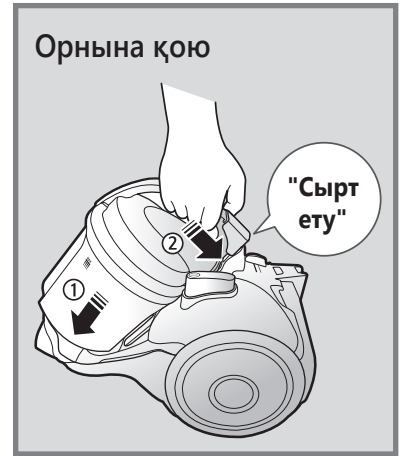
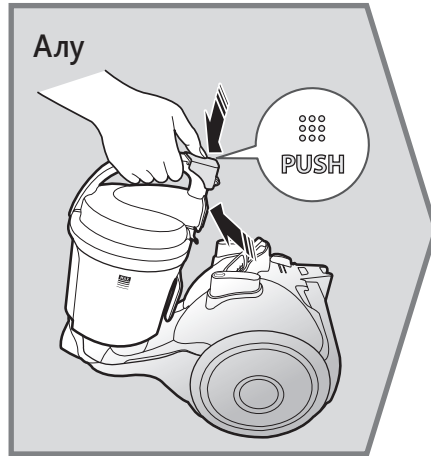
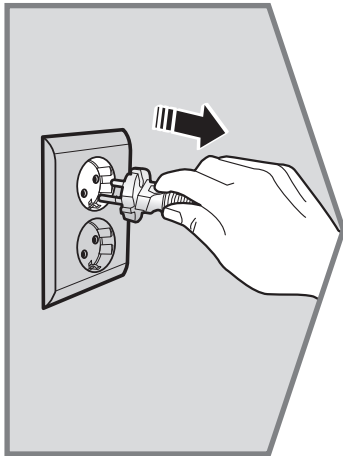
Шаң сауытын босату уақыты



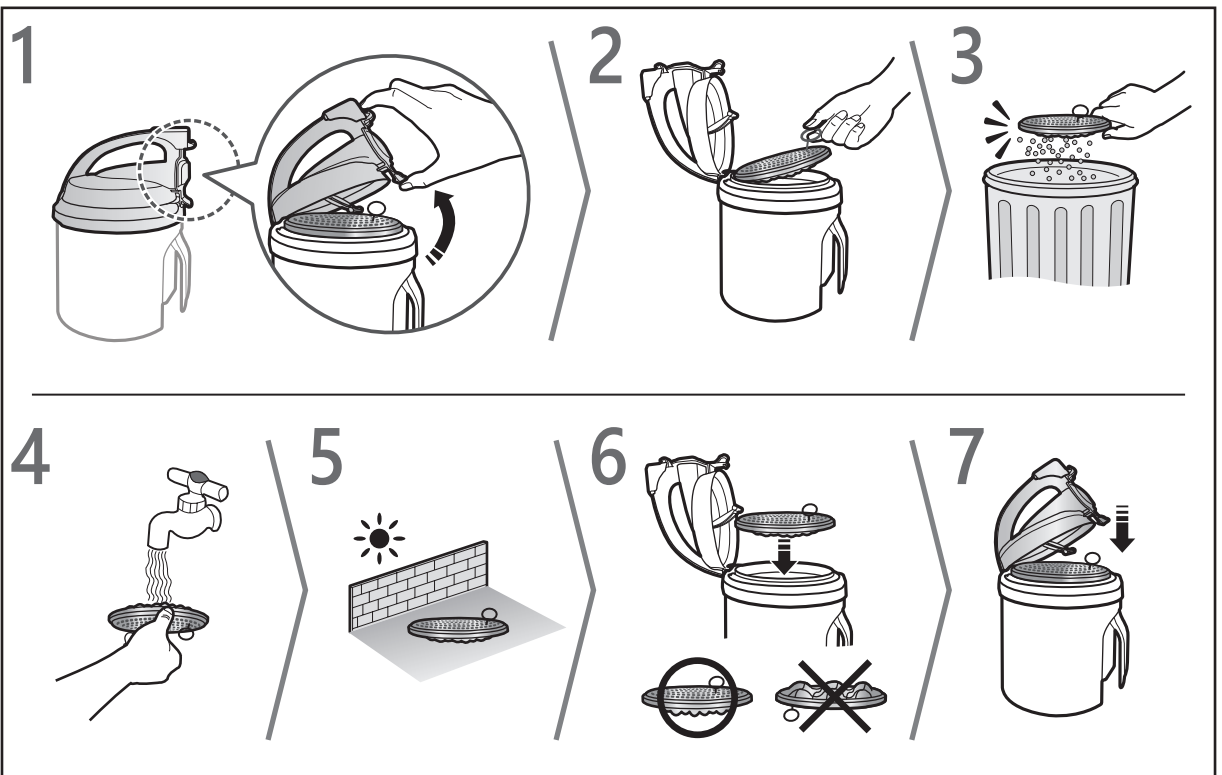
Шаң сауытын тазалау





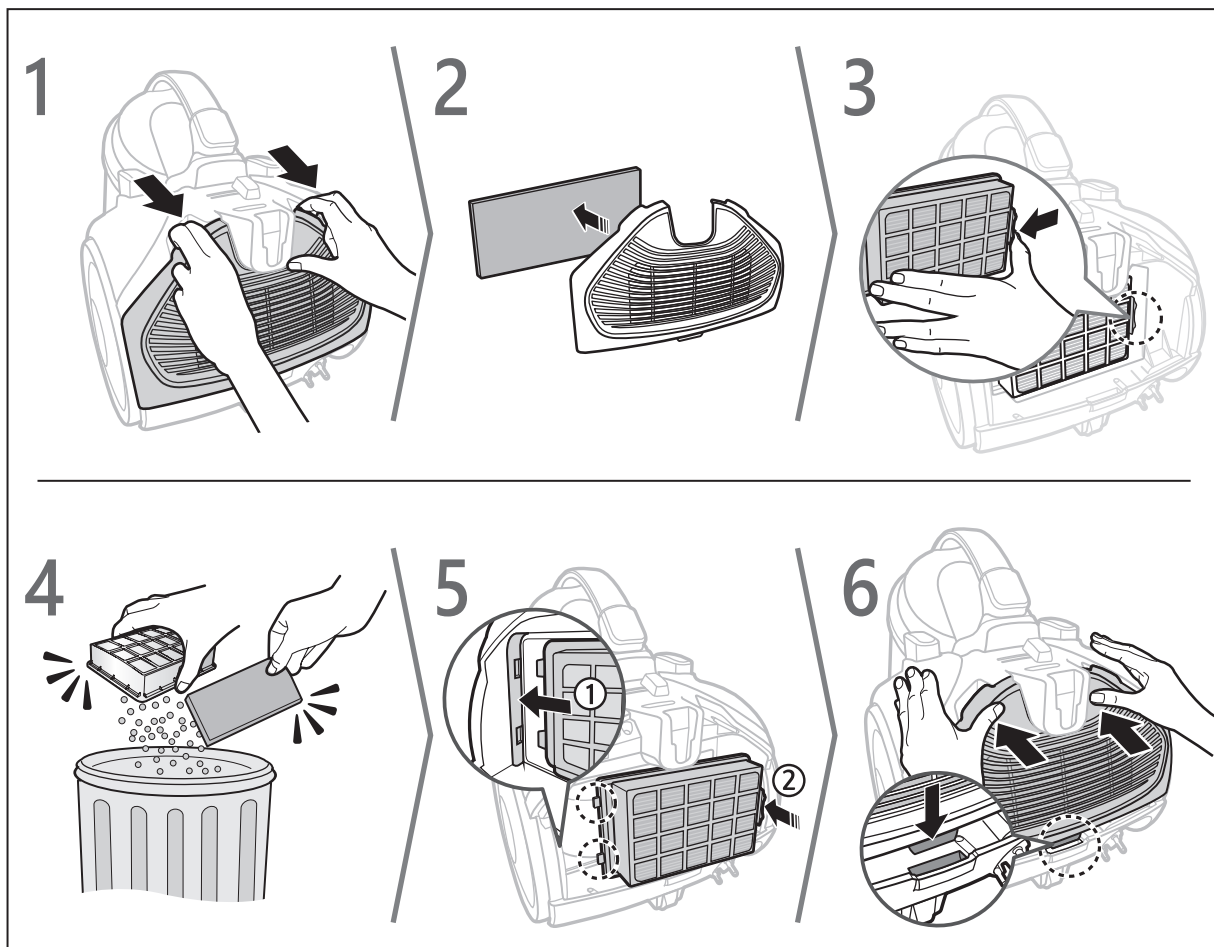


## Шаң сүзгісін тазалау

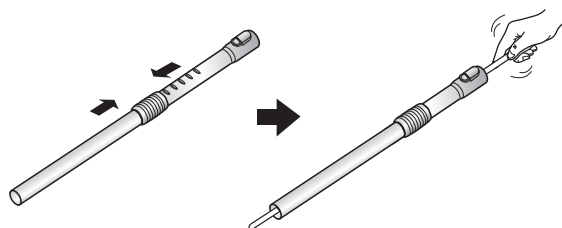


# Құрылғыны тазалау және қызмет көрсету

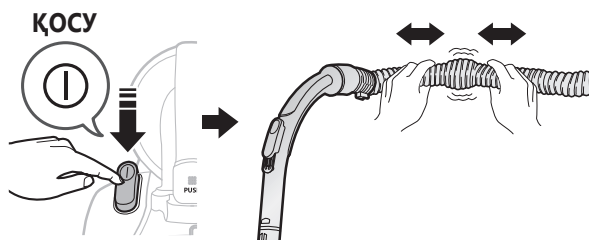
## Сыртқы сүзгіні тазалау



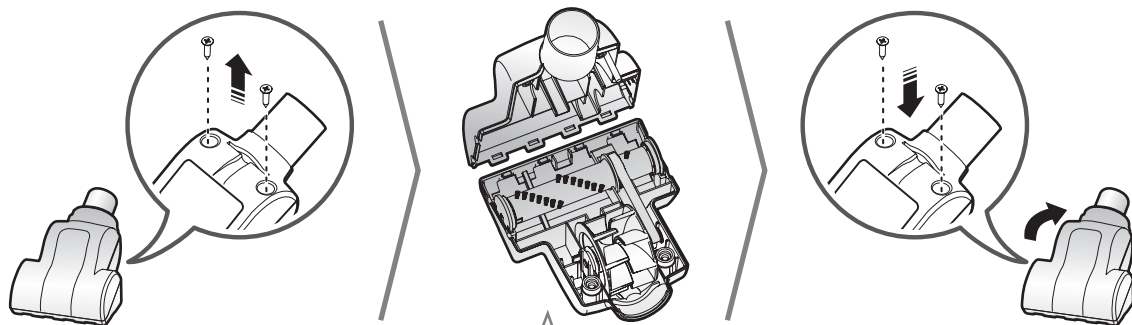
## Түтікшені тазалау



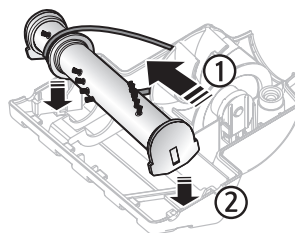
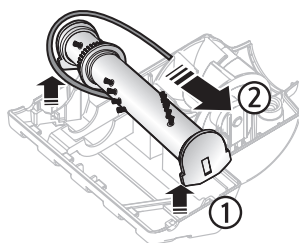
## Түтікті тазалау



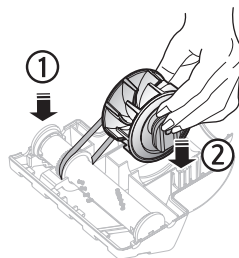
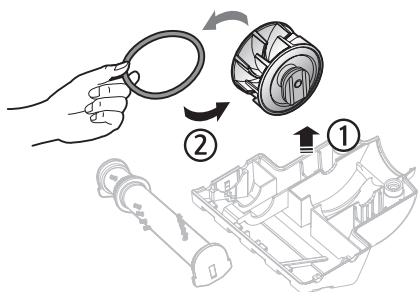
## Мини-турбосаптамаға техникалық қызмет көрсету



### Шөткенің доңғалағын ауыстыру

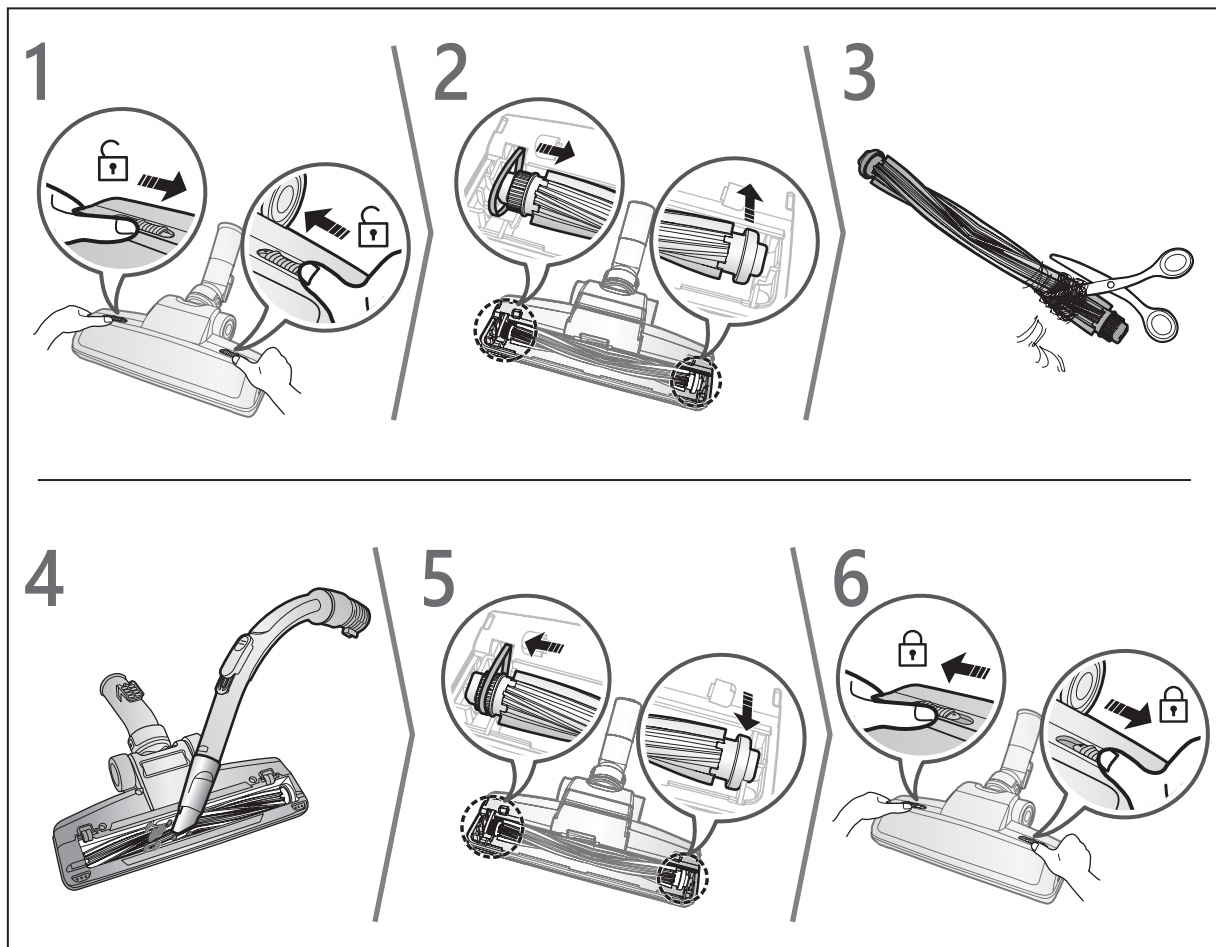


### Таспаны ауыстыру

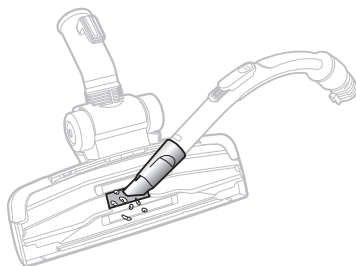


# Құрылғыны тазалау және қызмет көрсету

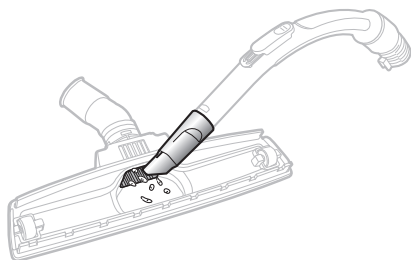
Жануарлардың түктерін жинауға арналған саптаманы тазалау



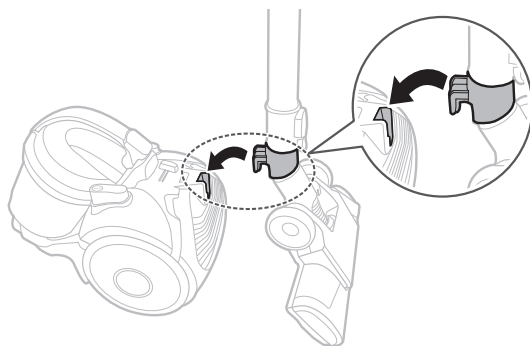
## 2-қадамды шөткені тазалау



## Паркет тазалауға арналған саптаманы тазалау



## Шаңсорғышты сақтау



# Ескерту/алдын алу

## Пайдалану

### Ескерім

- ▶ Шаңсорғыштың ешбір түймешігі басылмай 30 минуттан астам қосылып тұрса, қауіпсіздік құралы оны тоқтан ажыратады. Бұндай жағдайда, корпусстың [Power] (Қуат) түймешігін басыңыз немесе қуат ашасын суырып, содан кейін қайта қосыңыз.
- ▶ Шаң тазалағыш шөткені немесе жіңішке құралды қолданғанда, шаңсорғыштың дірілдегенін сезінуіңіз мүмкін.
- ▶ Шаңсорғышты алып жүру барысында шаң сауытының тұтқасындағы түймешікті баспаңыз.
- ▶ Шаң сауыты ағытылып қалмау үшін қауіпсіздік құралы қосылғаннан кейін жұмыс кезінде естілетін шуыл өзгеруі мүмкін.
  - Шаң сауытының табанындағы жұмыр түтікше шаңның төгіліп қалуына жол бермейді.

### Назар салыңыз!

- ▶ Қуат ашасын розеткадан алған кезде, сымынан тартпай, ашасынан ұстап ағытыңыз.

## Сақтау

### Ескерім

- ▶ Қуат сымын ұстап тұрып, содан кейін [Cord rewind] (Сымды қайта орау) түймешігін басыңыз, себебі қайта орап жатқан кезде қуат сымы босап кетсе жарақат алуыңыз мүмкін.
- ▶ Қуат сымы қайта дұрыс оралмай тұрса, қуат сымын шамамен 1~2 м тартып шығарғаннан кейін [Cord rewind] (Сымды қайта орау) түймешігін қайта басыңыз.

### Назар салыңыз!

- ▶ Шаңсорғыш деформацияланып немесе түсі өңсізденуін кетпеу үшін көлеңке жерге қойыңыз.

## Тазалау және күтім көрсету

### **Ескерім**

- ▶ Шаң сауытын тазарақ ұстау үшін, жылымшы суға бейтарап жуғыш заттан салып, сүзгіні жуу алдында 30 минут жібітіп қойыңыз.
- ▶ Сыртқы сүзгіні сумен жумаңыз.
- ▶ Сыртқы сүзгіні жақсы жұмыс істейтін қалыпта ұстау үшін жылына бір рет ауыстырыңыз.
- ▶ Едендерге сызат түсуге жол бермеу үшін шөткенің қалып-күйін тексеріп, егер жеміріліп қалса ауыстырыңыз.
- ▶ Мини турбоның таспасын тексеріп, жақсы күйде екеніне көз жеткізіңіз. Егер таспа сынса немесе оған сызат түссе, "Таспаны ауыстыру" нұсқауларына сай ауыстырыңыз.
- ▶ Қосалқы сүзгілерді жергілікті Samsung дистрибьютерлерінен алуға болады.

### **Назар салыңыз!**



- ▶ Шаң сүзгісі дұрыс салынбаса шаң сору әжептәуір төмендеуі мүмкін.
- ▶ Шаң сүзгісін шаңсорғышқа салар алдында әбден құрғақ тұрғанына көз жеткізіңіз. Кептіру үшін 12 сағат қойыңыз.
- ▶ Шаң сүзгісі майысып немесе өңі кетпеу үшін күннің көзіне емес, көлеңкеге қойып кептіріңіз.
- ▶ Шаң сауытын суық сумен жууға болады.
- ▶ Шаң сору қарқыны ұдайы төмендей берсе немесе шаңсорғыш әдеттен тыс қызып кетсе, сыртқы сүзгіні тазалаңыз.
- ▶ Түтікке кептелген бөгде заттарды ала алмасаңыз, жақын жердегі қызмет көрсету орталығына хабарласыңыз.

# Ақаулық себептерін анықтау

АҚАУЛЫҚ	ШЕШІМІ
<b>Қозғалтқыш іске қосылмайды.</b>	<ul style="list-style-type: none"><li>▶ Сымын, ашасын және розеткасын тексеріңіз.</li><li>▶ Салқындатыңыз.</li></ul>
<b>Сору қарқыны біртіндеп төмендеп келеді.</b>	<ul style="list-style-type: none"><li>▶ Бітеліп қалмағанына көз жеткізіңіз және тазалаңыз.</li></ul>
<b>Сору қарқыны төмен немесе төмендей түсуде.</b>	<ul style="list-style-type: none"><li>▶ Сүзгіні тексеріп, қажет болса нұсқауларда көрсетілгендей тазалаңыз. Егер сүзгілер істен шықса, орнына жаңаларын салыңыз.</li></ul>
<b>Сымы толық жиналмайды.</b>	<ul style="list-style-type: none"><li>▶ Сымын 2-3м-ге дейін тартып шығарып, [Cord rewind] (Сымды қайта орау) түймешігін басыңыз.</li></ul>
<b>Шаңсорғыш қоқысты жинамайды.</b>	<ul style="list-style-type: none"><li>▶ Түтікті тексеріп, қажет болса ауыстырыңыз.</li></ul>
<b>Корпус қатты қызуда.</b>	<ul style="list-style-type: none"><li>▶ Сүзгілерді тексеріп, қажет болса нұсқауларда көрсетілгендей тазалаңыз.</li></ul>
<b>Статикалық электр таралымы.</b>	<ul style="list-style-type: none"><li>▶ Сору қуатын азайтыңыз.</li><li>▶ Бұндай жағдай бөлме ішіндегі өте ауа құрғақ болған жағдайда да орын алуы мүмкін. Бөлменің ылғалдылығы қалыпты деңгейге жеткенше бөлмені желдетіңіз.</li></ul>



# Жадынама

<b>Қазақша</b>		Символ Кедендік одақтың 005/2011 техникалық регламентіне сәйкес қолданылады және осы өнімнің қаптамасын екінші рет пайдалануға арналмағанын және жоюға жататынын көрсетеді. Осы өнімнің қаптамасын азық-түлік өнімдерін сақтау үшін пайдалануға тыйым салынады.
		Символ қаптаманы жою мүмкіндігін көрсетеді. Символ сандық код және/немесе әріп белгілері түріндегі қаптама материалының белгісімен толықтырылуы мүмкін.

# EAC SAMSUNG

**Өндіруші:** Самсунг Электроникс Ко., Лтд.

Корея Республикасы, Кёнги-до, Сувон қаласы, Енгтонг-гу, Самсунг-ро, Мэтан Донг, № 129 үй

**Изготовитель:** Самсунг Электроникс Ко., Лтд

Республика Корея, Кёнги-до, город Сувон , Енгтонг-гу, Самсунг-ро, Мэтан Донг, дом № 129

**Өндірушінің аты және мекен-жайы:** Самсунг Электроникс Вьетнам

Бак Нинх провинциясы, Йен Фонг, Йен Транг, Йен Фонг 1

**Наименование и адрес производителя:** Самсунг Электроникс Вьетнам

Провинция Бак Нинх, Йен Фонг, Йен Транг, Йен Фонг 1

**Вьетнамда жасалған**

Сделано во Вьетнаме

**Қазақстан Республикасында шағымдар мен ұсыныстар қабылдайтын мекеме:**

“SAMSUNG ELECTRONICS CENTRAL EURASIA” (САМСУНГ ЭЛЕКТРОНИКС ЦЕНТРАЛЬНАЯ ЕВРАЗИЯ) ЖШС

Қазақстан Республикасы, 050059, Алматы қ., Медеу ауданы, Әл-Фараби д-лы, 36-үй, 3, 4-қабат

**Организация, принимающая претензии и предложения в Казахстане:**

ТОО “SAMSUNG ELECTRONICS CENTRAL EURASIA” (САМСУНГ ЭЛЕКТРОНИКС ЦЕНТРАЛЬНАЯ ЕВРАЗИЯ)

Республика Казахстан, 050059, г. Алматы, Медеуский район, пр. Аль-Фараби, д. 36, 3, 4 этажи

Himoya sinfi - II

# Changyutgich foydalanuvchi qo'llanmasi

- \* Changyutgichdan foydalanishdan avval ushbu qo'llanmani diqqat bilan o'qib chiqing.
- \* Qurilma faqat xona ichida foydalanish uchun mo'ljallangan.

**O'zbekcha**

imagine the possibilities

Samsung mahsulotini xarid qilganingiz uchun  
rahmat.

**SAMSUNG**

# Mundarija

**03 Texnika xavfsizligi bo'yicha ma'lumotlar**

**08 Yig'ish**  
Har bir qismning nomi

**10 Changyutgichdan foydalanish**  
Dastali boshqaruvdan foydalanish /  
Korpusdan foydalanish

**11 Chyotkalardan foydalanish**  
Chyotkalardan qayerlarda foydalaniladi

**12 Tozalash va qarov**  
Chang yig'ish idishini tozalash / Chang  
filtrini tozalash / Chiqarish filtrini tozalash /  
Trubkani tozalash / Shlangni tozalash /  
Mini turboga texnik xizmat ko'rsatish /  
"Power pet" chyotkasini tozalash /  
2 bosqichli chyotkani tozalash / Parket  
ustasini tozalash / Changyutgichni saqlash

**18 Eslatmalar va ogohlantirishlar**  
Foydalanilayapti / Saqlash to'g'risida / Tozalash va texnik  
xizmat ko'rsatish

**20 Nosozliklarni bartaraf qilish**

**21 Mahsulot to'g'risida ma'lumotnoma**

# Texnika xavfsizligi bo'yicha ma'lumotlar

## TEXNIKA XAVFSIZLIGI BO'YICHA MA'LUMOTLAR



- Qurilmadan foydalanishdan avval ushbu qo'llanmani diqqat bilan o'qib chiqing va keyinchalik foydalanish uchun saqlab qo'ying.



- Bu yerda bayon qilingan foydalanish bo'yicha ko'rsatmalar turli modellarga taalluqli bo'lgani uchun changyutgichingizning xususiyatlari ushbu qo'llanmada keltirilgan xususiyatlardan bir oz farq qilishi mumkin.

## FOYDALANILGAN DIQQATNI QARATUVCHI/OGOHLANTIRUVCHI BELGILAR



O'lim va og'ir jarohatlanish xavfi mavjudligini ko'rsatadi.



Shaxsiy jarohatlanish yoki moddiy shikastlash xavfi borligini ko'rsatadi.

## FOYDALANILGAN BOSHQA BELGILAR



Amal qilishingiz kerak bo'lgan narsalarni bildiradi.



Ushbu changyutgich faqat uy sharoitida foydalanishga mo'ljallangan.

Ushbu changyutgichdan qurilish chiqindilari va axlatlarini tozalash uchun foydalanmang.

Ularda mayda chang zarralari to'planib qolmasligi uchun filtrlarni toza sharoitlarda saqlang.

Ushbu changyutgichdan birorta filtri olib qo'yilgan holda foydalanmang.

Ushbu talablarga amal qilmaslik ichki qismlarning shikastlanishi va kafolatlarning bekor qilinishiga olib kelishi mumkin.

# Texnika xavfsizligi bo'yicha ma'lumotlar

## MUHIM EHTIYOT CHORALARI

---

### UMUMIY

- Barcha ko'rsatmalarni diqqat bilan o'qib chiqing. Qurilmani yoqishdan avval elektr tarmog'ingizdagi kuchlanishning changyutgich tag qismidagi yorliqda ko'rsatilgan kuchlanish bilan bir xil ekaniga ishonch hosil qiling.
- **OGOHLANTIRISH:** Gilam yoki pol ho'l bo'lgan hollarda changyutgichdan foydalanmang.
- Har qanday qurilmadan bolalar yoki ular yaqinida foydalanilgan hollarda qattiq nazorat talab qilinadi. Changyutgichdan o'yinchoq sifatida foydalanilishiga yo'l qo'ymang. Hech qachon changyutgich nazoratsiz qoldirilishiga yo'l qo'ymang. Changyutgichdan faqat ushbu ko'rsatmalarda bayon qilingan maqsadlarda foydalaning.
- Changyutgichdan chang yig'ish idishisiz foydalanmang.
- Eng yaxshi samaradorlikka erishish uchun chang yig'ish idishini u to'liq to'lishidan avval bo'shating.
- Changyutgichdan gugurt donalari, o'chmagan kul yoki sigaret qoldiqlarini yig'ishtirish uchun foydalanmang. Changyutgichni o'choqlar va boshqa issiqlik manbalaridan uzoqroqda saqlang. Issiqlik qurilmaning plastik qismlarini deformatsiyalashi va rangining o'chishiga olib kelishi mumkin.
- Changyutgich bilan qattiq, o'tkir buyumlarni yig'mang, chunki ular changyutgich qismlarini shikastlashlari mumkin.  
Shlangning ustidan bosmang. Shlangning ustiga narsalarni qo'ymang.  
So'rish yoki chiqarish portini to'sib qo'ymang.
- Elektr tarmog'i rozetkasidan uzishdan avval changyutgichni korpusdagi qo'shgichdan o'chiring. Chang konteynerini bo'shatishdan avval elektr tarmog'iga ulash kabeli vilkasini rozetkadan uzing. Shikastlanishning oldini olish uchun rozetkadan uzganda kabeldan emas, vilkaning o'zidan ushlagan holda torting.
- Agar ular nazorat ostida bo'lsalar yoki ularga xavfsizlik uchun javobgar shaxs tomonidan ushbu mashinadan foydalanish to'g'risida ko'rsatmalar berilgan bo'lsa, bu qurilmadan 8 yoki undan kattaroq yoshdagi bolalar, jismoniy yoki aqliy qobiliyatlari cheklangan yoki bilimi va tajribasi yetarli bo'lmagan shaxslar foydalanishlari mumkin. Bolalarga qurilma bilan o'ynash taqiqlanadi. Tozalash va texnik xizmat ko'rsatishni bolalar nazoratsiz amalga oshirmasligi kerak.
- Bolalar jihoz bilan o'ynamasligini ta'minlash uchun nazorat ostida bo'lishi lozim.
- Qurilmani tozalash yoki unga texnik xizmat ko'rsatishdan avval vilka rozetkadan uzib qo'yilishi kerak.
- Uzaytirma kabellardan foydalanish tavsiya qilinmaydi.

- Agar changyutgich to'g'ri ishlamayotgan bo'lsa, elektr ta'minotini uzining va vakolatli xizmat ko'rsatish markaziga murojaat qiling.
- Agar elektr tarmog'iga ulash kabeli shikastlangan bo'lsa, xatarning oldini olish uchun uni ishlab chiqaruvchi, xizmat ko'rsatuvchi agenti yoki shunga o'xshash malakali shaxs almashtirishi kerak.
- Changyutgichni shlangidan ushlagan holda ko'tarmang. Changyutgich to'plamidagi dastadan foydalaning.
- Undan foydalanmayotgan vaqtingizda changyutgichni rozetkadan uzib qo'ying. Rozetkadan uzishdan avval changyutgichni o'chiring.
- Suvni so'rib olish uchun foydalanmang.
- Tozalash uchun changyutgichni suvga botirmang.
- Shlang muntazam ravishda tekshirib turilishi va shikastlangan bo'lsa, undan foydalanilmasligi kerak.
- Almashtirish uchun ishlab chiqaruvchi yoki xizmat ko'rsatish markaziga murojaat qiling.

# Texnika xavfsizligi bo'yicha ma'lumotlar



## OGOHLANTIRISH

### Elektr ta'minotiga bog'liq

- ▶ Iltimos, elektr toki urishi yoki yong'in chiqishining har qanday xavfining oldini oling.
  - Elektr ta'minot shnuriga zarar yetkazmang.
  - Elektr tarmog'iga ulash kabelidan qattiq tortmang yoki kabel vilkasiga ho'l qo'llaringiz bilan tegmang
  - Milliy baholangan kuchlanishdan boshqa elektr manbasidan foydalanmang va bir vaqtning o'zida bir nechta qurilmaga elektr ta'minoti berish uchun bitta rozetkadan foydalanmang.
  - Shikastlangan elektr quvvati vilkasi, elektr kabeli yoki liqillab turgan rozetkadan foydalanmang.
  - Elektr shnurini rozetkaga ulashdan yoki rozetkadan uzishdan avval chanyutgichni o'chiring va barmoqlaringizning elektr shnuri kontaktlariga tegib turmaganligiga ishonch hosil qiling.
  - Changyutgichni o'zboshimchalik bilan qismlarga ajratmang yoki o'zgartirmang. Agar elektr tarmog'iga ulash kabeli shikastlangan bo'lsa, uni malakali xizmat ko'rsatish muhandisi tomonidan almashtirilishi uchun ishlab chiqaruvchi yoki xaridorlarni xizmat ko'rsatish markaziga murojaat qiling.
  - Elektr tarmog'iga ulash kabeli vilkasi va kontakt qismidan chang yoki begona narsalarni artib tashlang
- ▶ Agar gazlar oqib chiqayotgan bo'lsa yoki chang yo'qotgich kabi yonuvchan spreylardan foydalanilayotganda rozetkaga tegmang va xonani shamollatish uchun oynalarni ochib qo'ying.
  - Portlash yoki yong'in chiqish xavfi mavjud.



## OGOHLANTIRISH

### Foydalanish va texnik xizmat ko'rsatish

- ▶ Bu mahsulotdan ochiq havoda foydalanmang, chunki u faqat xona ichida foydalanish uchun mo'ljallangan.
  - Noto'g'ri ishlash yoki shikastlanish xavfi mavjud.
    - \* Tashqarini tozalash : Tosh, sement
    - \* Billiardxona : Bo'r kukunlari
    - \* Kasalxonadagi sterilizatsiya xonasi
- ▶ Changyutgichdan suyuqliklar (masalan, suv), tig'lar, to'g'nag'ichlar yoki ko'mirlarni so'rish uchun foydalanmang.
  - Noto'g'ri ishlash yoki shikastlanish xavfi mavjud.
- ▶ Undan foydalanish vaqtida changyutgichga bolalarning tegmasligiga ishonch hosil qiling.
  - Agar tanalari ortiqcha qizib ketsa, bolalar kuyishlari mumkin.
- ▶ Korpus ustiga buyumlar yuklamang yoki korpusga hech qanday jismoniy ta'sir ko'rsatmang.
  - Bu jarohat va/yoki zararlantirishga sabab bo'lishi mumkin.
- ▶ Changyutgichni ko'tarish yoki tashish uchun ko'tarish dastasidan foydalaning.
- ▶ Chyotkani saqlash uchun chuqurchalarga qo'ygan holda changyutgichni ko'tarmang yoki tashimang.
- ▶ Korpusni tozalash uchun quruq latta yoki sochiqdan foydalaning va tozalashdan avval changyutgichni rozetkadan uzib qo'ying. Changyutgichga to'g'ridan-to'g'ri suv sepmang yoki tozalash uchun uchuvchan materiallar (masalan, benzin, erituvchi yoki spirt) yoki yonuvchan sepmalardan (masalan, chang ketkazgich) foydalanmang.
  - Agar suv yoki boshqa suyuqlik mahsulotga kirs va uning noto'g'ri ishlashiga sabab bo'lsa, koprusdagi o'chirish tugmasini bosib, rozetkadan uzib va keyin xizmat ko'rsatish markaziga murojaat qiling.



- ▶ Changyutgichning yuvilishi mumkin bo'lgan qismlarini tozalash uchun ishqorlar yoki kir yuvish vositalari, havo tozalagichlar yoki (uksus) kislotasidan foydalanmang. (Quyidagi jadvalga qarang.)
  - Bu shikastlanishlar, plastik qismlarning deformatsiyalanishi yoki ranglarining o'chishiga olib kelishi mumkin.

Yuvish mumkin bo'lgan qismlar		Korpusdagi chang yig'ish idishi, chang filtri, gubkali filtr,
Foydalanish mumkin bo'lgan yuvish vositalari	Mo'tadil yuvish vositasi	Idish yuvish vositalari
Foydalanish mumkin bo'magan yuvish vositalari	Ishqorli yuvish vositasi	Oqartuvchi, mog'or tozalagich va boshq.
	Kislotali yuvish vositasi	Parafin moyi, emulgator va boshq.
	Sanoat yuvish vositasi	NV-I, PB-I, Opti, spirt, aseton, benzin, erituvchi va boshq.
	Havo tozalagich	Havo tozalagich (Sprey)
	Yog'	Hayvon yoki o'simlik yog'i
	Va boshq.	Ozuqaviy uksus kislotasi, uksus, muzli uksus kislotasi va boshq.

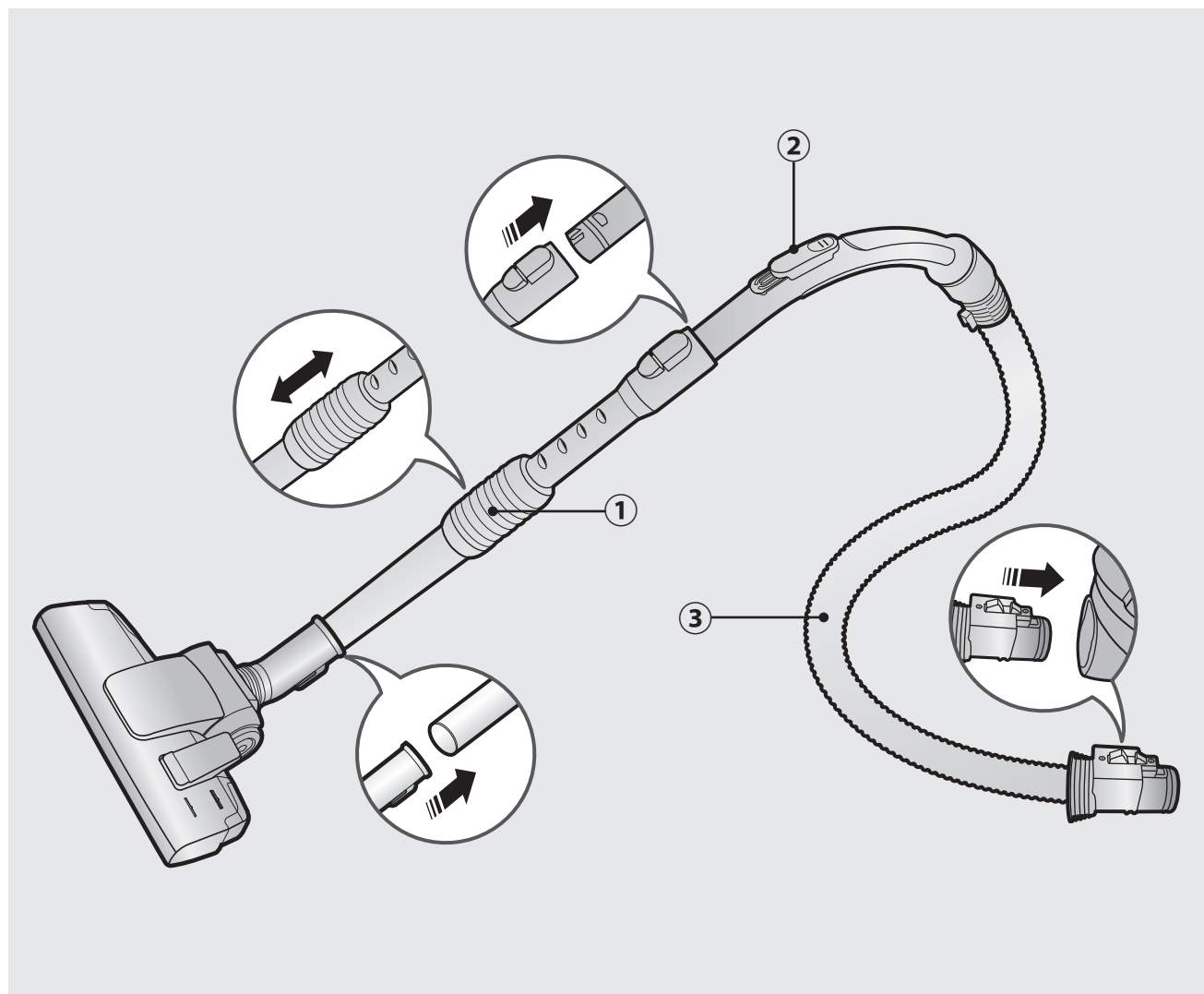


## DIQQAT

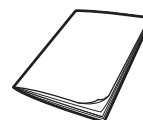
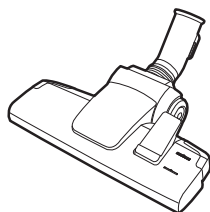
## Foydalanilayapti

- ▶ Trubkadan u mo'ljallanganidan boshqa maqsadlarda foydalanmang.
  - Bu jarohat va/yoki zararlanishga sabab bo'lishi mumkin.
- ▶ Changyutgichdan foydalanilayotgan vaqtda chang yig'ish idishi dastasidan ko'tarilsa, xavfsizlik qurilmasi yoqiladi va ishlash shovqinida o'zgarishlar bo'lishi mumkin.
  - Changyutgichdan foydalanilayotgan vaqtda chang yig'ish idishi dastasidan ushlanganda ishlash shovqini o'zgarishi mumkin, biroq chang yig'ish idishining quyi qismidagi doirasimon trubka changning sochilib ketishiga yo'l qo'ymaydi.
- ▶ Undan uzoq vaqt foydalanmaydigan bo'lsangiz, changyutgichni rozetkadan uzib qo'ying.
  - Bu elektr toki urishi yoki yong'inga sabab bo'lishi mumkin.
- ▶ Elektr shnurini sariq belgidan ortiqcha tortmang va uni o'rash vaqtida elektr shnurini bir qo'lingiz bilan ushlang
  - Agar uni sariq belgidan o'tkazgan holda tortishga urinsangiz, elektr shnurini shikastlanishi mumkin va agar uni o'rash vaqtida shurni ushlab turmasangiz, u chalkashib ketishi va bu changyutgich atrofida turgan odamlar yoki buyumlarga shikast yetkazishi mumkin.
- ▶ Agar changyutgichdan g'alati tovushlar, hidlar toki tutun chiqsa, darhol elektr shnurini rozetkadan uzing va xizmat ko'rsatish markaziga murojaat qiling.
  - Yong'in chiqishi yoki elektr tokidan zarba olish xavfi mavjud.
- ▶ Changyutgichdan iqtish qurilmalari (masalan, gaz plitasi), uchuvchan spreylar yoki yonuvchan materiallar yaqinidagi joylarda foydalanmang.
  - Bu yong'in chiqishi yoki mahsulotning deformatsiyalanishiga olib kelishi mumkin.

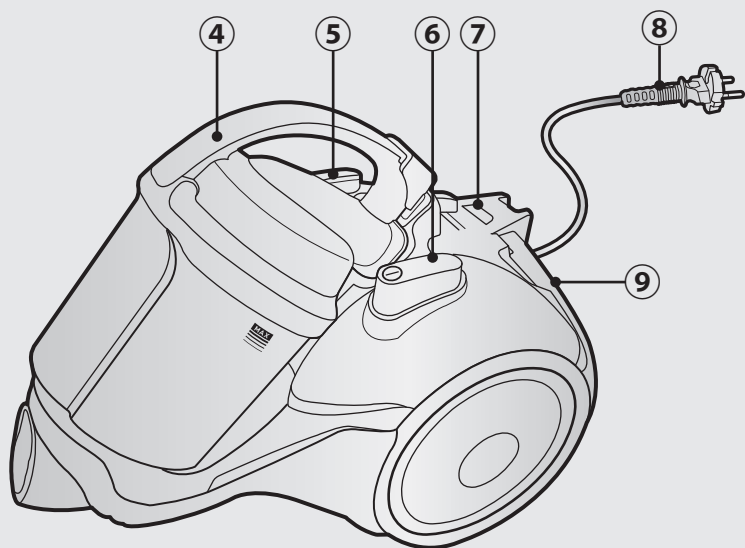
# Yig'ish



## Aksessuarlar



## Qismlarning ro'yxati

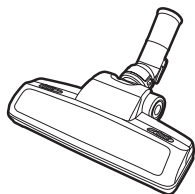


- ① Truba
- ② Shlang dastasidagi rostlagich (SC07H40\*\*V SERIYA)
- ③ Shlang
- ④ Chang yig'ish konteyneri
- ⑤ Shnurni o'rash tugmasi
- ⑥ Power (Quvvat) tugmasi
- ⑦ Filtr chirog'i
- ⑧ Elektr tarmog'iga ulash kabeli
- ⑨ Chiqarish filtri
- ⑩ 2-bosqichli chiyotka
- ⑪ "1da 2ta" nasadkasi
- ⑫ Foydalanuvchi qo'llanmasi
- ⑬ Mini-turbonasadka
- ⑭ Hayvonlarning junini yig'ish uchun nasadka
- ⑮ Parket tozalash uchun nasadka
- ⑯ Shlang dastasidagi rostlagich (SC07H40\*\*H SERIYA)
- ⑰ Shlang
- ⑱ Batareyalar

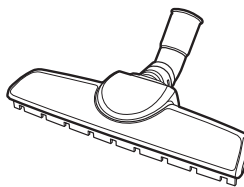
## Opsiyalar



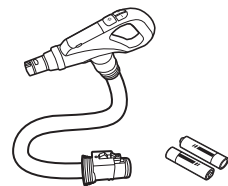
⑬



⑭



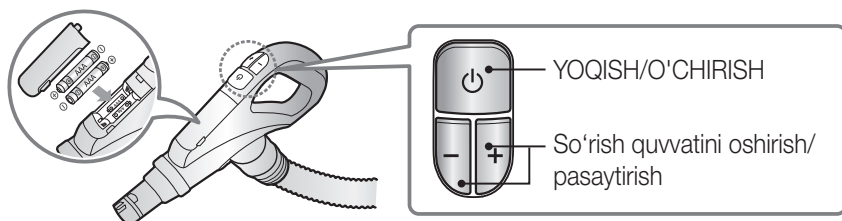
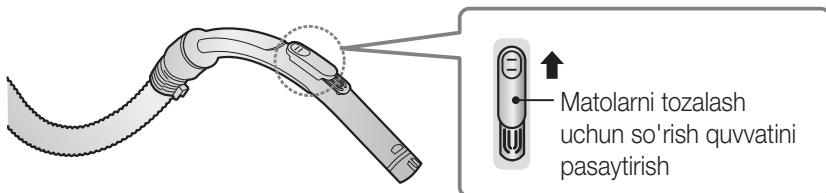
⑮



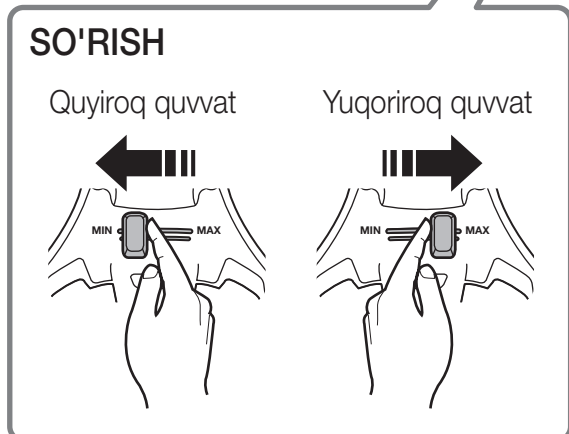
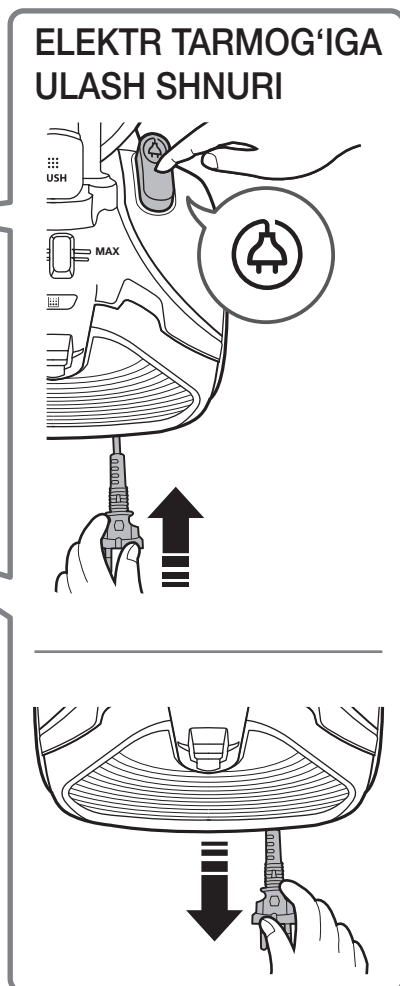
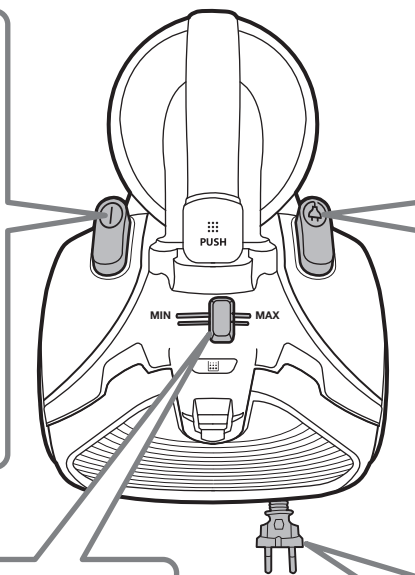
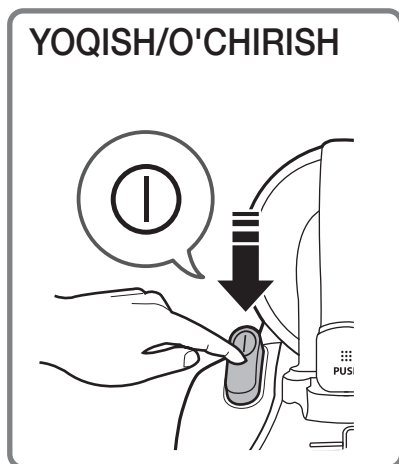
⑯ ⑰ ⑱

# Changyutgichdan foydalanish

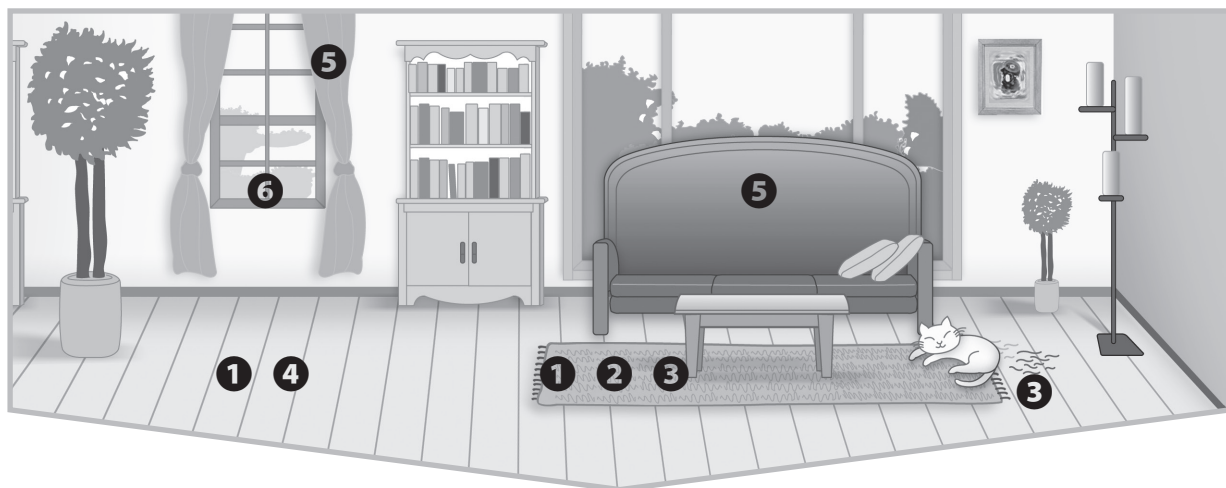
## Dastali boshqarishdan foydalanish



## Korpusdan foydalanish

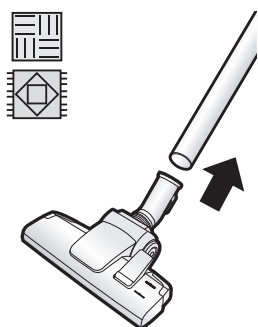


# Chyotkalardan foydalanish

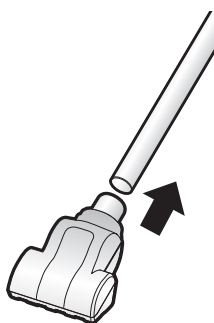


## Chyotkalardan qayerlarda foydalaniladi

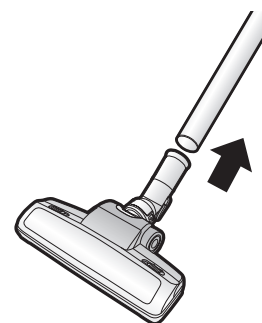
① 2 bosqichli cho'tka



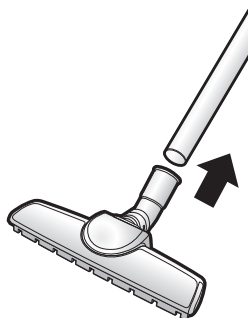
② Mini turbo



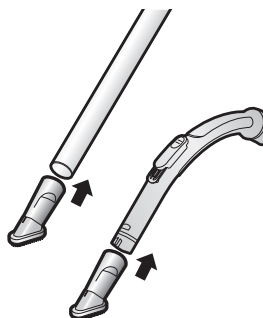
③ "Power pet" shlangi



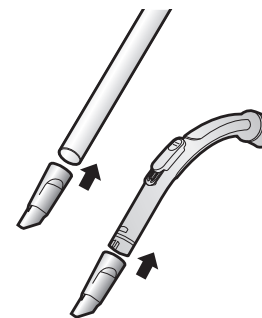
④ Parket ustasi



⑤ Chang yig'ish cho'tkasi



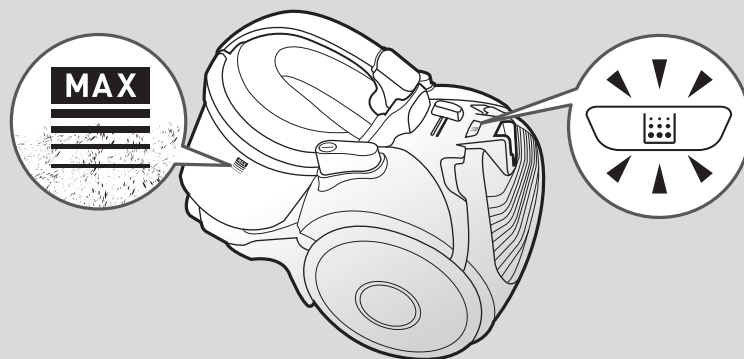
⑥ Tirqish uchligi



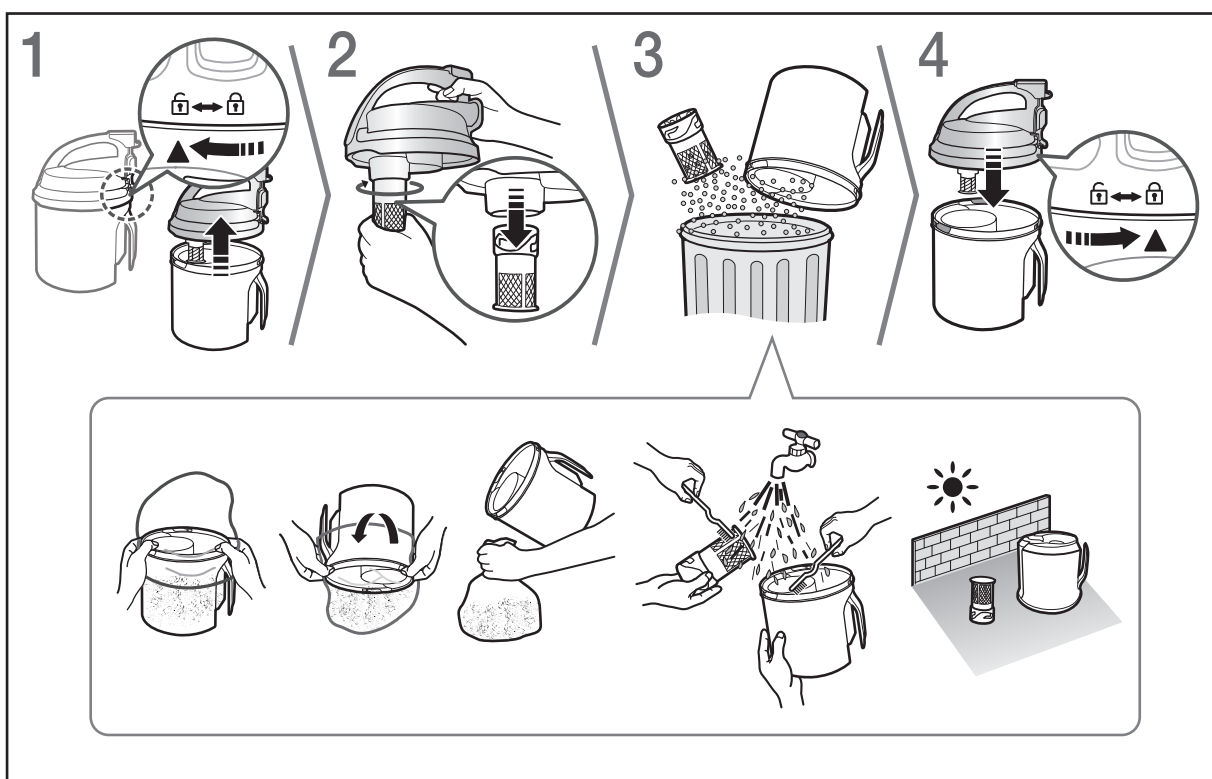
\*  Polni /  Gilam

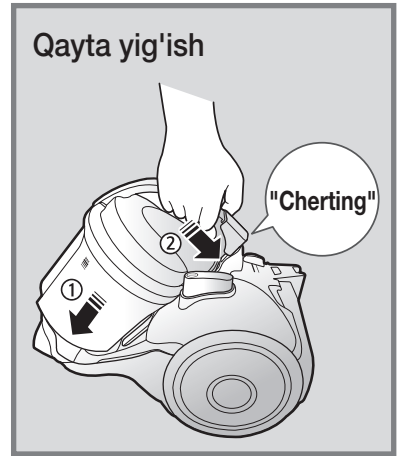
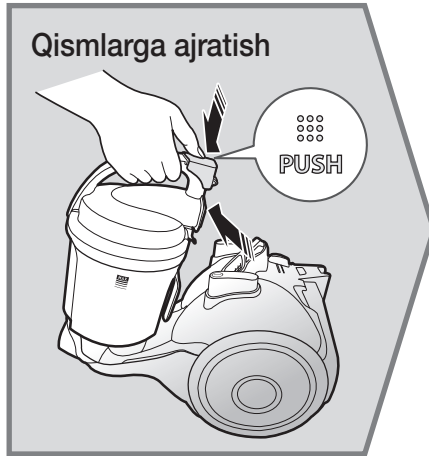
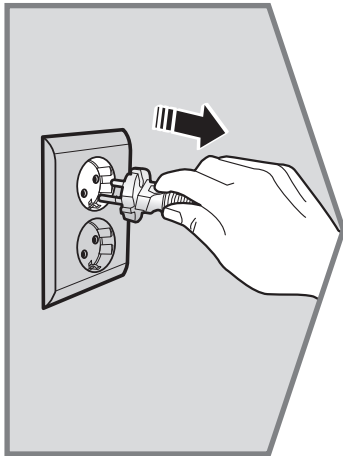
# Tozalash va qarov

Chang konteynerini qachon tozalash kerak

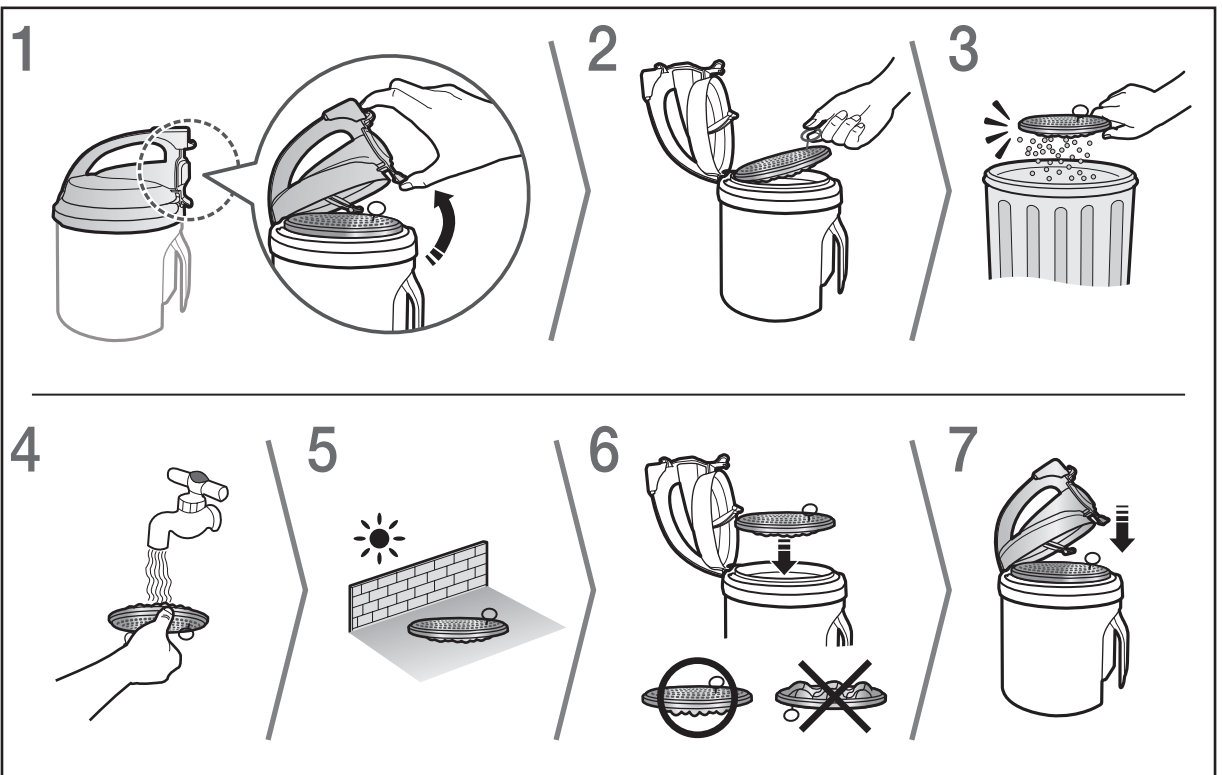


Chang yig'ish idishini tozalash



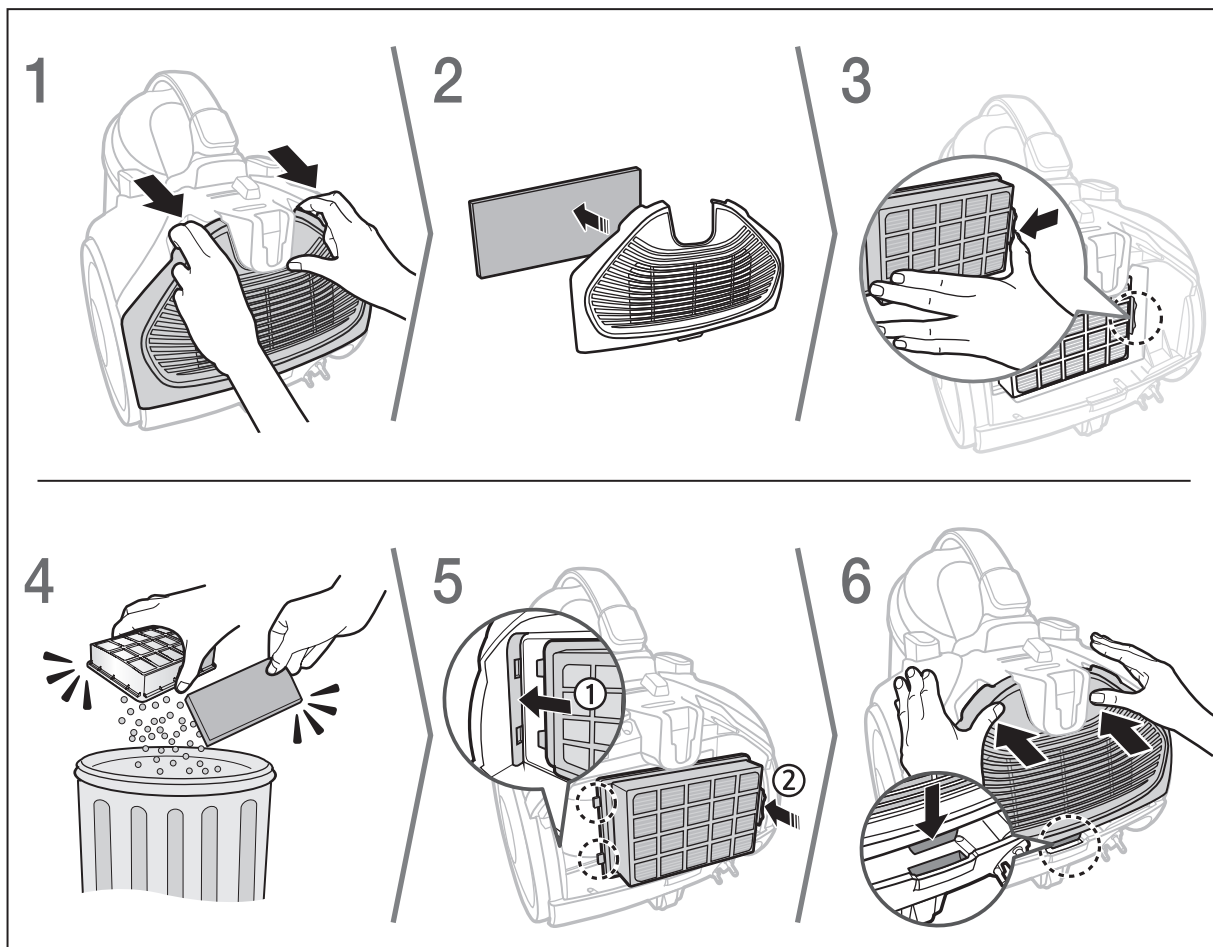


## Chang filtrini tozalash

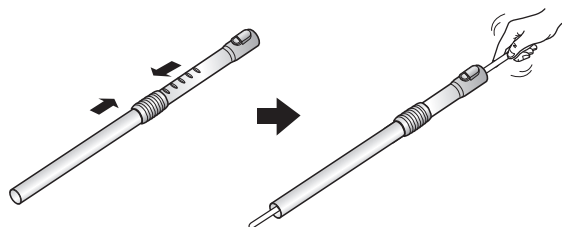


# Tozalash va qarov

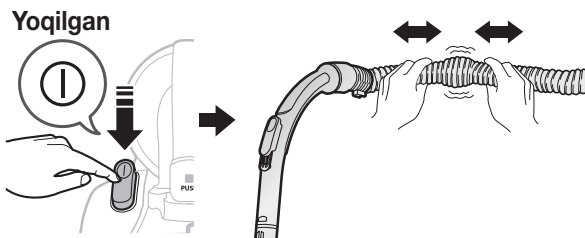
## Chiqarish filtrini tozalash



## Trubani tozalash

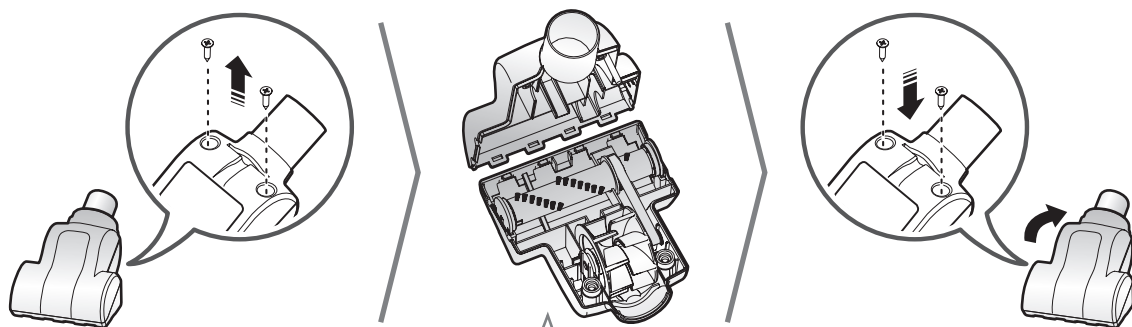


## Shlangni tozalash

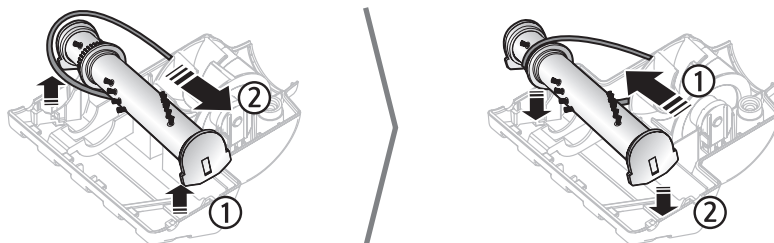




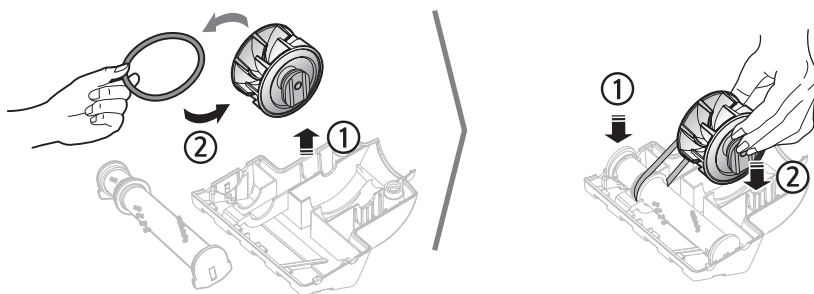
## Mini turboga texnik xizmat ko'rsatish



### Chyotka-rolikni almashtirish

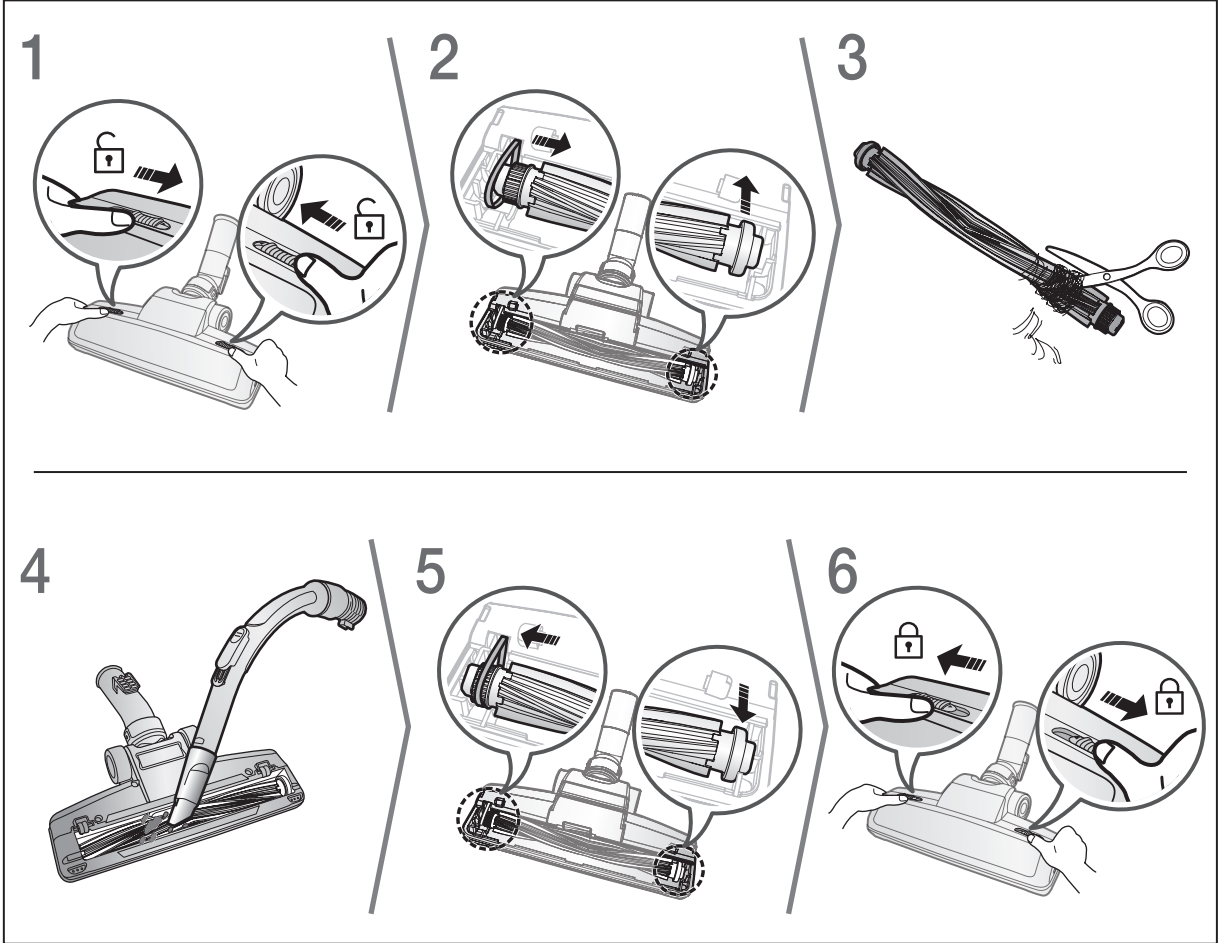


### Tasmani almashtirish

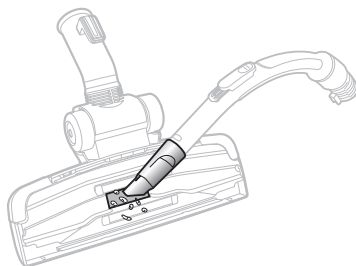


# Tozalash va qarov

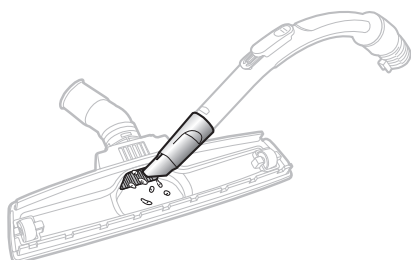
## "Power pet" chyotkasini tozalash



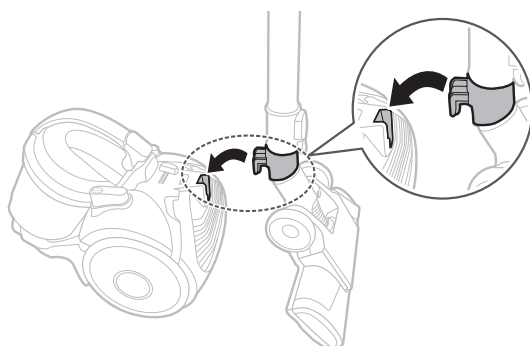
## 2 bosqichli chyotkani tozalash



## Parket ustasini tozalash



## Changyutgichni saqlash



# Eslatmalar va ogohlantirishlar

## Foydalanish

### Izoh

- ▶ Changyutgich 30 daqiqa davomida ishlab turib birorta tugmasi bosilmasa, xavfsizlik qurilmasi changyutgichni o'chiradi. Bu holda changyutgich korpusidagi [Power] (Quvvat) tugmasini bosib yoki elektr kabel vilkasini rozetkadan uzib va qayta ulang.
- ▶ Chang yig'ish chiyotkasi yoki tirqish joylarni tozalash uchun nasadkadan foydalanilganda changyutgichdan kelayotgan tebranishni his qilishingiz mumkin.
- ▶ Changyutgichni ko'targanda chang yig'ish konteyneri dastasidagi tugmani bosmang.
- ▶ Chang yig'ish konteynerining yechilib ketishini oldini olish uchun xavfsizlik qurilmasi yoqilganda ishlash shovqini o'zgarishi mumkin.
  - Chang yig'ish konteynerining quyi qismidagi doirasimon trubka changning to'kilishiga yo'l.

### Diqqat

- ▶ Quvvat vilkasini rozetkadan uzishda kabeldan emas, vilkadan ushlagan holda torting.

## Saqlash

### Izoh

- ▶ Elektr tarmog'iga ulash shnurini qo'lizga oling va keyin [Cord rewind] (Shnurni o'rash) tugmasini bosib. Agar shnur o'rash vaqtida chalkashib tursa, jarohat olishingiz mumkin.
- ▶ Elektr tarmog'iga ulash shnuri yaxshi o'ralmasa, shnurni taxminan 1~2 m tortgandan keyin yana [Cord rewind] (Shnurni o'rash) tugmasini bosib.

### Diqqat

- ▶ Changyutgichning deformatsiyalanishi yoki rangining o'chishini oldini olish uchun uni soya joylarda saqlang.

## Tozalash va texnik xizmat ko'rsatish



### Izoh

- ▶ Chang filtrini tozaroq qilish uchun iliq suvga mo'tadil yuvish vositasi qo'shing va yuvishdan oldin filtrni unda 30 daqiqacha bo'ktiring.
- ▶ Chiqish filtrini suv bilan yuvmang.
- ▶ Chiqish filtrining eng yaxshi ishlashini ta'minlash uchun uni har yili almashtirib turing.
- ▶ Polning tiralishini oldini olish uchun chyotka holatini nazorat qilib turing va agar u yaroqsiz bo'lsa, uni almashtiring.
- ▶ Uning yaxshi holatda ekanligiga ishonch hosil qilish uchun mini turbodagi tasmani nazorat qilib turing. Agar tasma singan yoki darz ketgan bo'lsa, "Tasmani almashtirish" ko'rsatmalariga amal qilgan holda uni almashtiring.
- ▶ Almashiladigan filtrlarni mahalliy Samsung distribyutorlaridan xarid qilish mumkin.



### Diqqat

- ▶ Chang filtrining noto'g'ri yig'ilishi tufayli so'rish quvvati sezilarli darajada pasayishi mumkin.
- ▶ U changyutgichga qayta joylashtirilishidan avval chang filtrining to'liq quriganiga ishonch hosil qiling. Uni 12 soat davomida quriting.
- ▶ Deformatsiyalanishi yoki rangsizlanishining oldini olish uchun chang filtrini quyosh nuri ostida emas, soyada quriting.
- ▶ Chang konteynerini sovuq suvda yuvish mumkin.
- ▶ So'rish quvvati sezilarli darajada kamaya borsa yoki changyutgich qizib ketsa, tashqi filtrni tozalang.
- ▶ Agar shlangdan begona narsalarni olib tashlay olmasangiz, eng yaqin joylashgan xizmat ko'rsatish markaziga murojaat qiling.

# Nosozliklarni bartaraf qilish

MUAMMO	YECHIM
<b>Motor ishga tushmayapti.</b>	<ul style="list-style-type: none"><li>▶ Kabel, vilka va rozetkani tekshiring.</li><li>▶ Sovuting.</li></ul>
<b>So'rish quvvati asta-sekinlik bilan pasaymoqda.</b>	<ul style="list-style-type: none"><li>▶ To'silib qolishlarni tekshiring va olib tashlang.</li></ul>
<b>Kuchsiz yoki pasayuvchi so'rish</b>	<ul style="list-style-type: none"><li>▶ Filtrni tekshiring va zarur hollarda uni rasmlarda ko'rsatilganiday tozalang. Agar filtrlar ishga yaroqsiz holatda bo'lsa, ularni yangilari bilan almashtiring.</li></ul>
<b>Shnur to'liq o'ralmayapti.</b>	<ul style="list-style-type: none"><li>▶ Shnurni 2-3 metr tortib chiqaring va [Cord rewind] (Shnurni o'rash) tugmachasini bosing.</li></ul>
<b>Changyutgich changni yig'ishtirmayapti.</b>	<ul style="list-style-type: none"><li>▶ Shlangni tekshiring va zarur bo'lgan hollarda uni almashtiring.</li></ul>
<b>Korpusning ortiqcha qizib ketishi</b>	<ul style="list-style-type: none"><li>▶ Iltimos, filtrlarni tekshiring, zarur hollarda uni rasmlarda ko'rsatilganiday tozalang.</li></ul>
<b>Statik elektr tokini zaryadsizlantiring.</b>	<ul style="list-style-type: none"><li>▶ Iltimos, so'rish quvvatini pasaytiring.</li><li>▶ Bu yana xonadagi havo juda issiq bo'lgan hollarda ham yuz berishi mumkin. Havo namligi normal holatga kelgunicha xonani shamollating.</li></ul>

## Ishlab chiqaruvchi:

Samsung Electronics Co. Ltd. (Metan Dong) 129, Samsoung-ro, Engtong-gu, Suvon shahri, Kyongi-do, Koreya Respublikasi

## Fabrika manzili:

MCHJ "Samsung Electronic Vietnam", Vietnam shahri, Bak Ninh viloyati, Yen Fong tumani, Komunna Yen Trang, Yen Fong # 1 Sanoat zonasi.

## Ishlab chiqish davlati:

Vietnam.

# Qaydlar

**SAMSUNG**

DJ68-00724G-04

