

Saturn®

ST-FP0043

BLENDER

БЛЕНДЕР

БЛЕНДЕР

Environment Friendly Disposal



You can help protect the environment!

Please remember to respect the local regulations: hand in the non-working electrical equipments to an appropriate waste disposal center.

The manufacturer reserves the right to change the specification and design of goods.

RU

БЛЕНДЕР

Уважаемый покупатель!

Поздравляем Вас с приобретением изделия торговой марки "Saturn". Мы уверены, что наши изделия будут верными и надежными помощниками в Вашем домашнем хозяйстве.

Не подвергайте устройство резким перепадам температур. Резкая смена температуры (например, внесение устройства с мороза в теплое помещение) может вызвать конденсацию влаги внутри устройства и нарушить его работоспособность при включении. Устройство должно отстояться в теплом помещении не менее 1,5 часов.

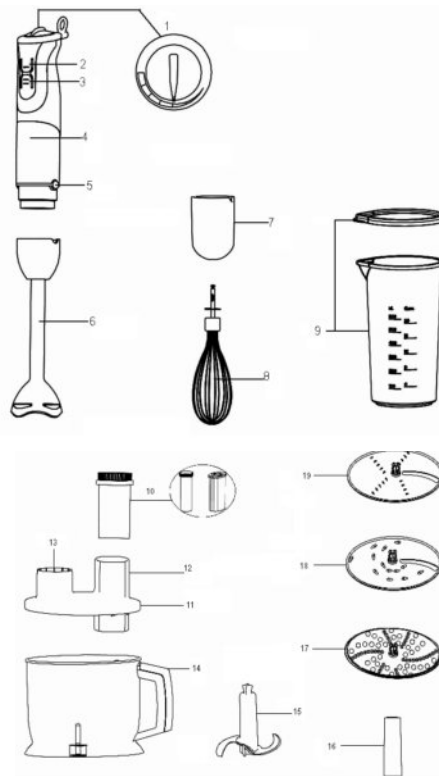
Ввод устройства в эксплуатацию после транспортировки производить не ранее, чем через 1,5 часа после внесения его в помещение.

Внимательно ознакомьтесь с данной инструкцией по эксплуатации перед тем, как использовать устройство, и сохраните ее на будущее.

Устройство прибора:

1. Регулятор скорости
2. Кнопка выбора нормальной скорости
3. Кнопка турбо-режима (повышенной скорости)
4. Блок мотора
5. Кнопка для извлечения насадок
6. Ножка блендера
7. Соединительный блок венчика
8. Венчик
9. Мерный стакан с крышкой
10. Толкатель
11. Крышка кухонного комбайна
12. Загрузочная горловина
13. Соединительный блок мотора

14. Чаша
15. Нож чоппера
16. Диск-держатель
17. Терка для нарезки картофеля
18. Терка для нарезки крупными ломтиками/измельчения
19. Терка для нарезки тонкими ломтиками/измельчения



Важная информация:

Не погружайте блок мотора в воду и не промывайте его под проточной водой. Для чистки блока мотора используйте только влажную ткань.

- ◆ Перед подключением блендера, проверьте, соответствует ли напряжение, указанное на устройстве, сетевому напряжению. Розетка должна быть заземлена. В противном случае использование устройства запрещено.
- ◆ Запрещается использовать устройство, если его комплектующие детали (сетевой шнур, штепсельная вилка и пр.) повреждены. Не пытайтесь отремонтировать устройство самостоятельно. Обратитесь в

авторизированный сервисный центр для квалифицированного осмотра и ремонта.

- ◆ Не оставляйте без присмотра работающее устройство.
- ◆ Прибор предназначен только для бытового использования.
- ◆ Данное устройство не предназначено для использования лицами с ограниченными физическими, чувствительными или умственными способностями, а также лицами, не имеющими опыта и знаний, если они не находятся под наблюдением или не получили инструкции по использованию устройства от лица, ответственного за их безопасность. Не рекомендуется использовать устройство детям в возрасте до 14 лет.
- ◆ Выключайте устройство, перед тем как погружать/извлекать ножку блендера из чаши (в особенности при обработке горячих ингредиентов).
- ◆ Дети должны находиться под присмотром для уверенности в том, что они не играют с устройством.
- ◆ Не прикасайтесь к ножам, когда устройство подключено к сети. Ножи очень острые.
- ◆ Если ножи заклинило, отключите устройство от сети перед тем, как вынимать ингредиенты, которые заблокировали работу ножей.
- ◆ Отключайте устройство от сети перед сборкой, разборкой, перед очисткой, хранением, сменой насадок или снятием движущихся частей. Давайте вращающимся механизмам внутри устройства полностью остановиться.
- ◆ Будьте особенно аккуратным и внимательным при обращении с острыми ножами, при опорожнении чаши и во время чистки.

Выбор скорости

Скорость работы блендера соответствует скорости, установленной на регуляторе. Чем выше скорость обработки, тем быстрее и мельче будет измельчение. Чтобы блендер работал на максимальной скорости, нажмите кнопку повышенной скорости (турбо-режим). Также можно использовать кнопку турбо-режима для пульсовой обработки ингредиентов, не прибегая к включению регулятора скорости.

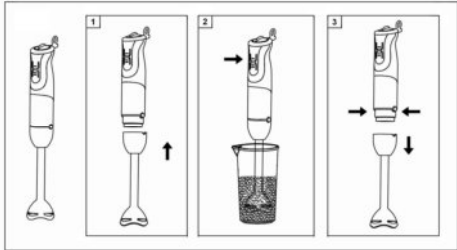
Эксплуатация блендера

Блендер предназначен для:

- смешивания жидкостей, например, молочных продуктов, соусов, фруктовых соков, супов, коктейлей и шейков.
- смешивания мягких ингредиентов, например, пюре, для приготовления

детского питания.

1. Установите ножку блендера на блок мотора, проверьте, чтобы она зафиксировалась (прозвучит щелчок).
2. Полностью погрузите нож для измельчения в ингредиенты.
3. Чтобы включить устройство, нажмите на кнопку выбора нормальной скорости или повышенной скорости (турбо-режим).
4. Перемещайте устройство медленно вверх и вниз, а также круговыми движениями для смешивания ингредиентов.



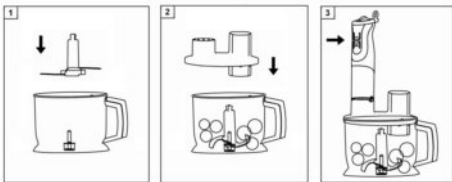
Во время смешивания непосредственно в кастрюле, снимите ее с плиты во избежание перегрева блендера.

Эксплуатация чоппера

Чоппер замечательно подходит для измельчения твердых продуктов, таких как мясо, сыр, лук, травы, чеснок, морковь, грецкие орехи, миндаль, чернослив и др. Для измельчения твердых ингредиентов используйте турбо-режим. Не измельчайте очень твердые продукты, такие как кубики льда, мускатный орех, кофейные зерна и зерно.

Перед измельчением:

- ◆ Нарезьте мясо, сыр, лук, чеснок, морковь, красный перец кусочками.
- ◆ Удалите стебли с трав, очистите орехи от скорлупы.
- ◆ Удалите с мяса кости, жир и сухожилия.



1. Вставьте нож чоппера на центральный держатель и зафиксируйте его.
2. Загрузите ингредиенты в чашу

3. чоппера. Вставьте крышку кухонного комбайна на чашу чоппера. Поверните крышку по часовой стрелке и зафиксируйте ее.
4. Вставьте блок мотора в соединительный блок и зафиксируйте его.
5. Чтобы включить чоппер, нажмите кнопку выбора нормальной скорости или кнопку турбо-режима.
6. После использования нажмите кнопку для извлечения насадок и отсоедините блок мотора.
7. Поверните крышку против часовой стрелки и снимите ее.
8. Аккуратно извлеките нож перед опорожнением чаши.

Замешивание теста

С помощью ножа чоппера и 250 грамм муки можно приготовить тесто для блинов или кекса.

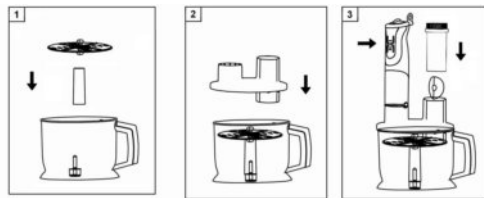
Чтобы приготовить тесто для блинов, налейте жидкость (воду или молоко) в чашу, затем добавьте муки и яиц. Нажмите кнопку турбо-режима, перемешайте до получения однородной массы.

Терки для нарезки ломтиками/измельчения/ нарезки картофеля

С помощью терки для нарезки можно нарезать огурцы, лук, грибы, яблоки, морковь, редис, сырой картофель, цукини, капусту.

С помощью терки для дробления, можно резать яблоки, морковь, картофель свеклу, капусту, сыр (мягкий и средней твердости).

С помощью терки для картофеля можно нарезать картофель на кусочки.



1. Установите держатель ножа на центральную ось чаши, вставьте терку для нарезки ломтиками/измельчения/нарезки картофеля в диск-держатель вплоть до положения фиксации.
2. Установите на чаше крышку. Вращайте по часовой стрелке до полной фиксации.
3. Вставьте блок мотора на соединительный блок и вращайте до полной фиксации.

4. Поместите в чашу продукты. Никогда не вставляйте пальцы или другие принадлежности (вилки, ножи и т.д.) в дозировочную трубку! Для подачи продуктов используйте только толкатель.
5. Включите блендер, нажав кнопку нормальной скорости и кнопку турбо-режима.

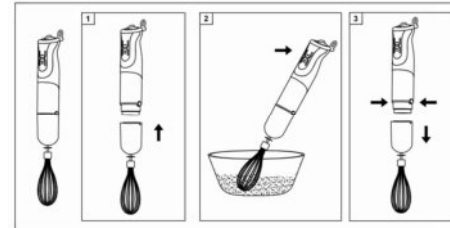
Использование толкателя

Не надавливайте сильно на продукты при подаче через загрузочную горловину. Можно использовать два вида толкателя (маленький и большой). Для подачи крупных ингредиентов используйте большой толкатель. Маленьким толкателем подавайте ветчину, огурцы, морковь и т.д. Большой толкатель можно сделать маленьким, повернув его против часовой стрелки.

Нарезьте ингредиенты кусочками, чтобы они прошли через загрузочную горловину. Равномерно заполняйте загрузочную горловину продуктами.

Венчик

Используйте венчик для сбивания сливок, яичных белков и для смешивания муссов и десертов.



1. Вставьте венчик в соединительный блок венчика.
2. Закрепите соединительный блок венчика на блоке мотора.
3. Поместите в чашу продукты (для лучших результатов используйте большую и глубокую чашу).
4. Полностью погрузите венчик в ингредиенты. Во избежание разбрызгивания начинайте обработку при нормальной скорости.

Чистка и уход

- ◆ Отсоедините прибор от сети перед чисткой.
- ◆ Для чистки корпуса прибора, соединительного блока венчика используйте только влажную ткань. Крышку устройства можно мыть под проточной водой. Не погружайте ее в воду и не мойте в посудомоечной машине.

◆ Все остальные части прибора можно мыть в посудомоечной машине.

◆ При обработке цветных пищевых продуктов (например, моркови), пластмассовые части устройства могут окрашиваться. Протрите эти части растительным маслом перед чисткой.

Технические характеристики

Мощность:	700 Вт
Номинальное напряжение:	220-230 В
Номинальная частота:	50 Гц
Номинальная сила тока:	3.2 А

Комплектность

Блендер	1 шт.
Инструкция по эксплуатации с гарантийным талоном	1 шт.
Упаковка	1 шт.



БЕЗОПАСНОСТЬ ОКРУЖАЮЩЕЙ СРЕДЫ. УТИЛИЗАЦИЯ

Вы можете помочь в охране окружающей среды!

Пожалуйста, соблюдайте местные правила: передавайте неработающее электрическое оборудование в соответствующий центр утилизации отходов.

Производитель оставляет за собой право вносить изменения в технические характеристики и дизайн изделий.

UA

БЛЕНДЕР

Шановний покупець!

Вітаємо Вас з придбанням виробу торгової марки "Saturn". Ми впевнені, що наші виробники будуть вірними і надійними помічниками у Вашому домашньому господарстві.

Не піддавайте пристрій різким перепадам температур. Різка зміна температури (наприклад, внесення пристрою з морозу в тепле приміщення) може викликати конденсацію вологи всередині пристрою та порушити його працездатність при вмиканні. Пристрій повинен відстоятися в теплому приміщенні не менше 1,5 годин.

Введення пристрою в експлуатацію після транспортування проводити не раніше, ніж через 1,5 години після внесення його в приміщення.